

ВИКТОР ЛИЛЧИЌ АДАМС  
АНТонио ЈАКИМОВСКИ  
МАРЈАН ЈОВАНОВ  
Филозофски факултет, Скопје  
viktorlilcik@gmail.com

UDC: 904-034.3(497.70)“652”  
903.05(381)“-03/-01”

## БРОНЗЕНИ КОТЛИЊА ОД МАКЕДОНИЈА ОД РАНАТА АНТИКА

*Апстракт.* – Во текот на изминатите пет децении, на територијата на Република Македонија откриени се повеќе делови и мал број цели бронзени котли (ἀβης). Бронзените котли биле користени за подготовка на течна храна, со загревање на оган. Биле поставани на триподи врз оган, или на венец од камења, наредени околу огнот. Ги користеле воглавно војниците, изложени на долги марширања. Типот котле што тука го претставуваме се состои од ниско цилиндрично тело со проширено дно и незначително проширен горен отвор. Редовно поседува две полукружни рачки што биле закачени за два носачи во форма на буквата Т. Во мали кружни отвори оформени на страничните фасции на горниот хоризонтален дел на носачот, биле вметнувани шилестите завршетоци на полукружните рачки. Долната страна од телото на носачот, редовно била обликувана во форма на палмета. Носачите на рачките биле фиксирани врз телото на казанот со три нитни. Со оглед на тоа што најголемиот број примери на котли се откриени во контексти на военостратегиски утврдувања, сметаме дека бронзените котли биле пред се користени од страна на луѓето од утврдувања оформени со задачи да контролираат значајни теснеци, премини и патни линии по кои најчесто од север пробивале непријателски расположени агресори кои доаѓале да ги ограбуваат античките македонски градови. Гледано според откриените монети овие фортификации биле оформувани од страна на воените единици на македонските владетелски династии на Аргеадите (Бабино, Норово и други) или пак Антигонидите (Жван, Демир Капија и други). Секако дека котлињата можеле да бидат и општо користени од страна и на цивилното население. Меѓутоа, најголемиот број котлиња од овој тип што ги разгледавме, се откриени претежно во рамките на военостратегиски кастели и бази, што се датирани со монети на македонските кралеви датирани во период од 4-2 век пред н.е..

Во текот на изминатите пет децении, на територијата на Република Македонија откриени се повеќе делови и мал број цели бронзени котли (ἀβης, ἀβητος).

Првите бронзени котлиња на територијата на Македонија, што ги открија Васил Лахтов, на Требенишко Кале, Требениште и

Црвејнца, село Опејнца (1953-1954), како и Викторија Соколовска (1971) на локалитетот Жданец, Карпош,<sup>1</sup> останаа некако во сенка, без да бидат поопширно типолошки опсервирани.

Во меѓувреме, во рамките на долгогодишните теренски археолошки рекогносцирања, при реализацијата на повеќе научно-истражувачки проекти на Институтот за археологија на Филозофскиот факултет во Скопје, беа откриени поголем број делови и фрагменти од еден тип бронзени котлиња, што тука ги претставуваме.

Бронзените котли се користеле за подготовка на течна храна, со загревање на оган. Претпоставуваме дека биле поставани на триподи врз оган. А секако во услови на долгите марширања на војската, истите биле поставувани на камења, што биле наредени околу оганот.

Бронзените котлиња ги користеле воглавно војниците, кои биле изложени на долги марширања и не можеле да користат керамички садови.

Типот котле што тука го претставуваме преку поголем број делови и цели примероци се состои од ниско цилиндрично тело со проширено дно и незначително проширен горен отвор. Редовно поседува две полукружни рачки што биле закачени за два носачи во форма на буквата Т. Во страничните фасции на горниот хоризонтален дел на носачот, во мали кружни отвори биле вметнувани шилестите завршетоци на полукружните рачки. Долната страна од телото на носачот редовно била обликувана во форма на палмета. Носачите на рачките биле фиксирани врз телото на котлето со три нитни.

Според тоа, техниката на изработката на котлињата се состоела од лиење со едноделни и дводелни калапи, мазнење со турпии, чукање, монтажа – фиксирање со специјално изработени бронзени нитни и брусење.

Со оглед на најголемиот број примери што се откриени во контексти на военостратегиски утврдувања, сметаме дека бронзените котли биле пред сè омилени од страна на војниците. Тоа го потврдуваат и гробовите од Требенишко Кале и некрополата Косовец, кај Дреново, каде котлите биле придружени со воена опрема, главно железни копја.

Врз база на деловите и целите примероци што ги претставуваме во каталогот на овој труд, денес сме во можност да зборуваме за овој тип бронзени котлиња, што судејќи според местата на наодите, во најголемиот број случаи бил употребуван од страна на војници, стражари.

---

<sup>1</sup> Лахтов В., 1959, 11-77; Соколовска В., 1975, 231-244.

## КОТЛИЊА ОТКРИЕНИ ВО АНТИЧКИТЕ СТРАТЕГИСКИ КАСТЕЛИ

### Бабино, Кула

Меѓу откриените делови, внимание привлекува тврдината Кула, Бабино во Демир Хисар, каде се откриени пет делови од котлиња (бр. 1-5). Судејќи според концентрацијата на монети на кралевите Александар III и Касандар, како и стратегиската позиција на кастелот со функција за контрола на тесната долина на реката Еригон (Црна Река) низ Демир Хисарскиот крај, јасно е дека истите биле користени од страна на античките македонски војници сместени во оваа значајна воено-стратегиска аргеадска база.

### Демир Капија, Горни Краставец

Котлето бр. 8 од Горни Краставец, Демир Капија е поврзано со воените единици на македонскиот крал Деметриј I Полиоркет. Имено, В. Лилчиќ Адамс идентификуваше македонска антигонидска воена база на локалитетот Рамниште и висок антигонидски кастел спекула на врвот Горни Краставец, со задачи за контрола на Демиркапискиот теснец и веројатно за сигнално јавување на градовите во Амфакситада.<sup>2</sup>

### Длапкин Дол / село Грешница, Чукаре-Градиште

И кастелот на Чукаре/Градиште, село Длапкин Дол / село Грешница, имал конкретна задача да го контролира прастариот пат од Кичевскиот регион на север кон соседниот регион на Полог, така што котлето бр. 10 секако му припаѓало на некој од стражарите во кастелот.

### Ѓоновица, Свезда Кале и Тајмиште, Градиште

Котлињата од Ѓоновица (бр. 14) и Тајмиште (бр. 29), се поврзани со контролата на прастарата патна комуникација од Кичевско кон Полог преку планинскиот премин стража, долж Сретковска Река и реката Лакавица.

### Годивје, Кула

Кастелот Кула, Годивје од каде потекнува котлето бр. 15, е вовлечен во северозападниот агол на Дебрца.

Овој кастел се наоѓа во северозападниот агол на општина Дебрца. Неговата функција била поврзана со патната комуникација преку планината Стогово до градот на локалитетот Коцаџичко

---

<sup>2</sup> Лилчиќ (Адамс) В., 2008, 5-16, 18.

Кале, селото Коцацик во Центар Жупа и понатаму до Дебарската област и долината на реката Дрим (античкиот Drillon).

### **Железнец, Градиште**

Во долината на Еригон се наоѓал и кастелот на ридот Градиште, село Железнец (котле бр. 34) на кој е откриена монета на македонскиот крал Филип V.

### **Милетино, Чанак Кале**

Чанак Кале, село Милетино, каде што е откриен дел од котлето бр. 19, претставува типично војничко утврдување од привремен карактер. На теренот се гледа периметрален ѕид меѓутоа без остатоци од градби, што би значело дека војската била сместена во шатори. Неговата функција била да го набљудува планинскиот премин Света, низ кој минувал прастариот пат од Полог кон Скопско. Овој пат се движел од правец на Гостивар, долж десниот брег на реката Аксиј (Вардар), покрај градчето на локалитетот Градиште, Стенче (од каде потекнува котлето бр. 28) кон преминот Света.

### **Мокрени и Ораов Дол, Габровничка Река**

Котлињата бр. 20 (Габровничка Река, Мокрени) и бр. 22 (Гоноец, Ораов Дол), припаѓале на македонската војска од времето на кралот Персеј.

Во случајов се работи за посебно интересна, сеуште недоволно научно истражена епизода од античката македонска историја. На просторот Рамниште, северно од селото Ореов Дол, се случила голема битка во која што загинале голем број и македонски и римски војници, што биле погребани во големата некропола долж двата брега на Габровничка Река.<sup>3</sup> Нејасно е дали во случајов се работи за судир помеѓу македонска и римска војска, или помеѓу двете здружени војски против Дарданците.<sup>4</sup>

<sup>3</sup> Lilchikj Adams V., 2021, 152-153 etc.

<sup>4</sup> Имено, на локалитетот се откриени монети на римскиот квестор Гај Тамиј Публилиј, ковани во периодот од 168-166 г.п.н.е. како и монети од времето на македонскиот крал Персеј. Кога се знае дека во тој период продолжиле агресивните упади на Дарданците од север, поради што Рим, по 168 година, им дозволил на Македонците да држат воени гарнизони на границите со варварите, многу е објективно да се помислува дека македонските и римските воени контингенти организирале заедничка воена одбрана на приодот кон теснецот Клетовник, може да е важен влез во Пелагонија. За овој проблем, видете го трудот на В. Лилчиќ Адамс, 2022 година, Монетите на римските квестори Гај Тамиј Публилиј и Лукиј Фулкиниј во Македонија, Јубилеен зборник 75 години Институт историја на уметност и археологија, Филозофски факултет Скопје, научен собир Дојран 12-14 октомври 2022, во печат.

### **Прстен, Исар**

Котлето од Исар, Прстен (бр. 23), потекнува од раноантичкиот македонски кастел на Исар, што го контролирал теснецот на Анска Река (Бојмица) низ кој водел значаен патен правец од областа Амфакситида и од пајонскиот град Добер (Исар, Валандово) долж јужното подножје на планината Беласица кон Амфипол.

### **Рогле, Мае Кикес**

Котлето бр. 24 потекнува од значаен кастел, на локалитетот Мае Кикес, село Рогле, со основна функција за контрола на теснецот Карпалак низ кој водела значајна патна траса помеѓу Полог и Скопскиот регион. На локалитетот е пронајдена монета на македонскиот крал Касандар (316-297).<sup>5</sup>

### **Норово, Кале**

Функцијата на моќната фортификација на Кале, Норово, од каде потекнува котлето бр. 21, сеуште е мистерија. Имено, на локалитетот се откриени монети на македонските кралеви, и тоа од Архелај до Персеј.<sup>6</sup> Дали се работи за раноантичка македонска воено-стратегиска база за заштита на западниот Пелагонски пат,<sup>7</sup> или е тоа локално градче на Пелагонските локални жители кои користеле монети на македонските кралеви, како и сите антички Пелагонци.

### **Стари Град, Кале**

Котлето бр. 27 потекнува од раноантичката антигонидска военостратегиска база на локалитетот Кале, Стари Град. Оваа база била дел од фортификацискиот систем на македонските кралеви Филип V и Персеј, долж реката Бабуна.

### **Велмеј, Горнополско Градиште**

Котлето бр. 32 потекнува од значаен антигонидски кастел на локалитетот Горнополско Градиште село Велмеј. Овој кастел го контролирал патот што водел од областа Девриоп (Демир Хисар) во Дебрца (Дасаретија).<sup>8</sup>

### **Кисела Вода, Маркови Кули**

Бронзениот дел од рачка бр. 39, од кастелот Маркови Кули, Кисела Вода, Скопје е недоволно дефиниран, димензионо мал, но типолошки личи на рачка од помало раноантичко котле. Тоа мо-

<sup>5</sup> Lilcik (Adams) V., 1996, 64, 66, 63, 61; Lilcik (Adams) V., 2000, 27.

<sup>6</sup> Лилчиќ (Адамс) В., 2009, 162-169.

<sup>7</sup> Лилчиќ (Адамс) В., 2009, 169, ф.н. 58.

<sup>8</sup> За активноста на овој пат во средниот век види кај: В.Л.Адамс, Убикација на Дебрец, МАА (во печат)

жеби значи дека во иднина треба да очекуваме откривање на културен хоризонт од раната антика.

### **Манастирец, Хусков Рид**

Во северното подножје на Хусков Рид, село Манастирец, општина Кавадарци, а долж десниот брег на Црна Река/Еригон водел прастариот Еригонски пат од правецот на Возарци кон Стоби. Се работи за крајпатен стражарски кастел за контрола на патот, од железно време до доцната антика. во кастелот беше откриен долниот дел од носач за рачка на едно котле (бр. 36).

### **Топлица, Марков Чардак**

На ридот Марков Чардак се наоѓаат остатоци од постара пајонска населба со повеќе станбен тераси, и антигонидски воен кастел на врвот, оформен од страна на македонскиот крал Филип V. На локалитетот се откриени делови од две котлиња (бр. 37, бр. 38). Овој значаен кастел стража го контролирал патот од Пајонија кон Пелагонија преку планинскиот премин Дервен Плетвар.

## **КОТЛИЊА ОД АНТИЧКИТЕ ГРАДОВИ И ГРАТЧИЊА**

### **Требениште, Требенишко Кале**

Котлињата бр. 30 и бр. 31 од Требенишко Кале, припаѓале на војници судејќи според откриеното оружје во гробовите. Би истакнале дека градот на Требенишкото Кале се наоѓа точно над вкрстувањето – спојот на патот Лихнид (Охрид) – Кичево – Полог со споредниот пат низ Требенишката Клисуре, пореку Лиоиште до Косел каде се спојувал со Егнатискиот Пат.

Покојникот во гробот бр. 15 од Требенишко Кале, Требениште, бил погребан со инхумација, заедно со бронзен котел положен веднаш до нозете. Во гробот биле откриени железно копје, махаира, врв од копје, три бодежи, стригилис, два кантароси, една стомна и бронзена фибула.<sup>9</sup>

Покојникот во гробот бр. 2 исто така од Требенишко Кале, бил погребан со инхумација заедно со бронзено котле, бронзена шоља (сафа), врв од железен бодеж и керамичен бокал со две рачки.<sup>10</sup>

### **Дреново, Градиште, антички град Аударист**

Од античкиот град Аударист кај Дреново потекнуваат две котлиња (бр. 12, и бр. 13). Второто котле било на еден војник, судејќи по откриеното железно копје.

<sup>9</sup> Лахтов В., 1959, 57-59, Т. XXXI-XXXIII.

<sup>10</sup> Лахтов В., 1959, 41-42, Т. XVII-XVIII.

### **Долно Нерези, Градиште**

Еден од трите најважни градски центри, ако не и главниот град на пајонските Агријани во Скопската котлина се наоѓал на Градиште, село Долно Нерези. Неговата некропола се наоѓала на источната периферија на локалитетот Жданец. Котлето од Жданец (бр. 11), што е датирано според наодите од почетокот на IV век п.н.е., би претставувало еден од постарите примероци на котлиња. Покојникот од гробот од Жданец, исто така бил депониран со оружје (меч, нож и рачка од копје). Во гробот биле откриени и сребрени фибули од малоазиски тип, сребрени обетки, бронзени игли, ѓердан од килибар, сребрен пехар со една рачка, мала сребрена капсула и голем бронзен сад со две рачки. Гробната целина била датирана во почетокот од 4 век пред н.е.<sup>11</sup> Котлето од Жданец, Долно Нерези (бр. 11), датирано според наодите на почетокот од 4 век пред н.е. би било едно од постарите примери антички бронзени котлиња.

### **Граиште, Градиште, антички град Брианиј**

Со нашите интензивни рекогносцирања на античкиот град Брианиј на локалитетот Градиште, Граиште, откривме делови од три котлиња (бр. 16, 17, 18). Овој антички град споменат уште кај Страбон е познат од изворите и како место каде што во еден момент логорувала војската предводена од македонскиот крал Филип V во рамките на воените маневри против римскиот конзул Публиј Сулпикиј Галба.<sup>12</sup> Меѓутоа, со понатамошните истражувања на локалитетот беа откриени поголем број монети на македонскиот крал Антигон Гонатас (277-240/239).

### **Жван, Градиште**

Всушност, и во кастелите на локалитетите Долно Кале, Лера, западно од Битола,<sup>13</sup> и на Градиште, Жван во долината на Еригон,<sup>14</sup> откривме концентрација монети на кралот Антигон Гонатас. Во ваквата констелација може да се смета дека токму војската на македонскиот крал Антигон Гонатас ги оформила овие кастели, така што котлињата бр. 16-18 од античкиот град Брианиј, како и котлето бр. 34 од Градиште Жван, припаѓале на војниците на Антигон Гонатас.

### **Шипковица, Исар-Бањиче**

Котлето бр. 25 потекнува од античката фортификација Исар Бањиче, село Шипковица. Во литературата беше изнесена хипоте-

<sup>11</sup> Соколовска В., 1975, 231-244.

<sup>12</sup> Лилчиќ (Адамс) В., 2009, 128, 158-161, 220-222.

<sup>13</sup> Лилчиќ (Адамс) В., 2009, 74-76.

<sup>14</sup> Лилчиќ (Адамс) В., 2009, 196-197.

зата за можно идентификување на локалитетот со градчето Ојнеј, што го освоил македонскиот крал Персеј при неговата воена кампања во земјата на Пенестите.<sup>15</sup>

### **Девич, Девини Кули**

Античкото градче на Девини Кули, Девич сигурно израснало од еден раноантички кастел што ја контролирал долината на реката Треска низ областа на Македонски Брод.<sup>16</sup>

## **КОТЛИЊА ОД АНТИЧКИ ГРАДСКИ АКРОПОЛИ**

### **Бучин, Кале**

Проблемот на котлето од Бучин (бр. 6) е поврзан со високите акрополи или кастели за заштита на античките градови. Веројатно на почетокот, овие фортификации биле оформувани како кастели спекули, со функција за набљудување и алармирање. Со време некои од нив прераснале и во акрополи. Тука би ги споменале на пример фортификациите: Самовилец над Градиште, Црнобуки (античкиот град Линк?); Висока над Старо Бонче, Бонче (античкиот град Пелагонија); и Кале, Бучин, античкиот град Алкомена (долниот град бил на локалитетот Бучински Рид-Пачковец), кој што израснал благодарение на контролата на Бучинскиот Теснец низ кој влегува реката Еригон (Црна Река) во Пелагонската Висорамнина.

## **КОТЛИЊА ОД АНТИЧКИ НЕКРОПОЛИ**

### **Опеница, Црвеница – Прентов Мост**

Васил Лахтов споменал и цело бронзено котле, што тој го открил при ископувањето на еден гроб во некрополата Црвеница, село Опејнца. За жал овој лебес никогаш не бил публикуван.<sup>17</sup> Некрополата Црвеница-Прентов Мост, Опејнца, каде што било откриено бронзено котле во еден гроб (види фуснота 7) се наоѓа на т.н. зимска траса на праистариот Кандависки / Македонски Пат (Егнатиски во Римскиот републикански и царски период).

### **Мокрени и Ораов Дол, Габровничка Река**

Котлето бр. 20, што веќе го спомнавме, потекнува од голема воена некропола во локалитетот Габровничка Река, на границата на селата Мокрени и Ораов Дол.

<sup>15</sup> Lilcik (Adams) V., 2000, 40, 48, 33.

<sup>16</sup> Lilchikj Adams V., Treneski G., Pievski A., 2021: 7-10.

<sup>17</sup> Лахтов В., 1959, 42.



### **Сопотница, Извор**

Котлето бр. 26 во приватна сопственост, наводно потекнува од некропола на локалитетот Извор северно северозападно од селото Сопотница.<sup>18</sup> И ова котле припаѓа на како изгледа широко користениот тип котлиња со полукружни рачки и карактеристични носачи на рачките во Т форма со долен терминал во форма на палмета.

## **КОТЛИЊА ОД НАСЕЛБИ**

### **Чаниште, Говедарник**

Полу-утврдената населба на Говедарник, Чаниште (котле бр. 7), егзистирала од прастариот Еригонски пат.

\* \* \*

Јасно е дека најголемиот број делови на бронзените котлиња потекнуваат од утврдувања со евидентирани раноантички културни хоризонти. Тоа биле утврдувања оформени со задачи да контролираат значајни теснеци, премини и патни линии по кои најчесто од север пробивале непријателски расположени агресори кои доаѓале да ги ограбуваат античките македонски градови. Гледано според откриените монети овие фортификации биле оформувани од страна на воените единици на Аргеадите (Бабино, Норово и други) или пак Антигонидите (Жван, Демир Капија и други).

Секако дека котлињата можеле да бидат и општо користени од страна и на цивилното население. Меѓутоа, најголемиот број котлиња од овој тип што ги разгледавме, се откриени претежно во рамките на военостратегиски кастели и бази, што се датирани со монети на македонските кралеви. Овој прелиминарен податок ни дава за право да претпоставуваме дека котлињата биле најмасовно користени од страна на античките македонски војници во периодот од 4-2 век пред н.е.

---

<sup>18</sup> Овој наод не можеме да го коментираме поради непотврдената локација на наоѓање. Му благодариме на лицето Драган Димески од Прилеп, што ни овозможи да го документираме.

## КАТАЛОГ НА БРОНЗЕНИТЕ КОТЛИЊА ОД МАКЕДОНИЈА

### 1. Бабино, Кула, општина Демир Хисар

Опис: дел од рачка на котле, сочуван дел од шестоаголно, фасетирано тело и едната топчеста перла со терминалите.

Метрика: непозната; материјал:  $\text{Æ}$ .

Локација: *intra muros* во кастелот.

Време на откривање, депо: 15. 05. 2016. Археолошки музеј на Македонија. Вл.кн. бр 1, 2016 (0075/016).

### 2. Бабино, Кула, општина Демир Хисар

Опис: рачка на котле, сочувана речиси цела, фасетирано тело со две перли со терминални крагни и зашилен завршетоци за утор во носачот на рачката. Едниот зашилен терминал е откриен.

Метрика, метал:  $\text{Æ}$

Локација: *intra muros* во кастелот: N 41°17.795'; E 021°05.521'.

Време на откривање; депо: 20. 07. 2021, АМЗ-ФЗФСк, В. Кн. 882.

### 3. Бабино, Кула, општина Демир Хисар

Опис: дел од носач за рачка на котле – палмета, стилизирана, откриен горниот дел

Метрика: непозната; материјал:  $\text{Æ}$ .

Локација: *intra muros* во кастелот.

Време на откривање; депо: 15. 05. 2016. Археолошки музеј на Македонија: Вл.кн. бр 1, 2016 (0076/016).

### 4. Бабино, Кула, општина Демир Хисар

Опис: дел од рачка на котле – шестоаголно фасетирано тело со зашилен дел за утор во носачот, видлива една терминална крагна.

Метрика: тежина: 9.99 гр; димензии: 36.5x6.5/9 мм;  $\text{Æ}$ .

Локација: *intra muros* во кастелот

Време на откривање; депо: 09. 07. 2017; АМЗ-ФЗФСк, Вл. Кн: 814.

### 5. Бабино, Кула, општина Демир Хисар

Опис: дел од рачка на котле – шестоаголно фасетирано тело со зашилен дел за утор во носачот.

Метрика: тежина: 17.52 гр; димензии: 47x6 /10 мм;  $\text{Æ}$ .

Локација: *intra muros* во кастелот.

Време на откривање; депо: 09. 07. 2017; АМЗ-ФЗФСк, Вл. Кн: 814.

### 6. Бучин, Кале, општина Крушево, акропола на античкиот град Алкомена

Опис: дел од носач за рачка на котле – палмета, стилизирана, откриен горниот дел.

Метрика: тежина 17.28 гр; височина 35.3 мм, широчина 33.6 мм;  $\text{Æ}$ .

Локација: во кастелот.

Време на откривање; депо: 11. 07. 2019 ; АМЗ-ФЗФСк, В. Кн. 866.

**7. Чаниште, Гобедарник, општина Прилеп**

Опис: дел од рачка на котле, сочуван дел од шестоагоналното фасетирано тело.

Метрика: 21.85 гр; 37.9 мм;  $\text{Æ}$ .

Локација: *intra muros* во кастелот.

Време на откривање; депо: 18. 11. 2012; АМЗ-ФЗФСк, В. Кн. 574.

**8 Демир Капија, Горни Краставец, општина Демир Капија**

Опис: дел од носач за рачка на котле. Сочуван дел од горниот терминал.

Две перфорации. Една на челната страна за утор на шилестиот дел од рачката. Втора префорација во фасетираното тело, служела за нитна, за фиксирање на носачот со телото на котлето.

Метрика: тежина 79.78 гр; 45.3x35 мм;  $\text{Æ}$ .

Локација: *intra muros* во кастелот.

Време на откривање, депо: 23. 07. 2008, АМЗ-ФЗФСк, В. Кн. 188.

**9. Девич, Девини Кули, општина Македонски Брод**

Опис: дел од рачка на котле. Сочуван дел од шестоагоналното фасетирано тело, една топчеста перла со двете терминални крагни.

Метрика: непозната тежина;  $\text{Æ}$ .

Локација: непозната поблиска локација, веројатно во опфатот на античкиот кастел.

Депо: Најмал Етнолошки Музеј на светот, Симеон Златев-Моне, село Цепиште.

**10. Длапки Дол, Чукаре, општина Кичево**

Опис: дел од рачка на котле. Фасетирано тело, една перла со граничните крагни

Метрика: 53.55 гр; 67.6 мм / 15x10 мм / 10.5x7.5 мм ;  $\text{Æ}$ .

Локација: N 41°34.509'; E 021°57.041'

Време на откривање; депо: јуни 2013, АМЗ-ФЗФСк, В. Кн. 110.

**11. Долно Нерези, Жданец, општина Карпош (Скопје)**

Опис: остаток од телото на еден бронзен котле, заедно со два носачи за рачките, со вообичаената Т форма што долу терминира со стилизирана палмета. Во носачите сеуште се прицврстени полукружните рачки. Рачките на своите тела немаат декорации во вид на перли со крагни. Истражувачот забележал дека дното било крпено, веројатно поради константното загревање на котлето врз оган.<sup>19</sup>

Метрика: тежина непозната; дијаметар 0.34 м; височина 0.14 м;  $\text{Æ}$ .

Локација: Населба Жданец, Долно Нерези, општина Карпош, улица Девол, бр. 45.<sup>20</sup>

Време на откривање; депо: Музеј на град Скопје или Археолошки музеј на Македонија.

<sup>19</sup> Соколовска В., 1975, 241.

<sup>20</sup> Соколовска В., 1975, 231.

## 12. Дреново, Градиште, општина Кавадарци (антички град Аударист)

Опис: дел од носач за рачка на котле. Сочувана само фасцијата на едниот терминал, со перфорацијата за утор на шилестиот дел од рачката (дм 5 мм).

Метрика: тежина 19.06 гр; 34.7x13 мм; Æ.

Локација: во античкиот град.

Време на откривање; депо: 27. 12. 2019. АМЗ-ФЗФСк, В. Кн. 938.

## 13. Дреново, Косовец, општина Кавадарци (јужна некропола на античкиот град Аударист)

Во рамките на јужната некропола на античкиот град Аударист (Градиште село Дреново) на локалитетот Косовец (кота: N 41°25.534'; E 021°52.319'), откривме илегално раскопан гроб. Во гробот бил погребан инхумиран покојник со најмалку едно железно копје и еден бронзен котле положен на источната страна. Откривме два носачи на рачки и 69 фрагменти и делови од ламаринестото тело, како и делови од ободот на котлето. На некои фрагменти се евидентирани куци нитни со кои било крпено најверојатно дното на котлето.

### Носачот 1 за рачка на котле

Опис: Сочуван цел, откриен завршеток на едниот терминал. Три перфорации за прицврстување за телото на котлето: две горе на задната фасција на телото и третата долу на палметата. Во нив сеуште стојат нитните со кои носачот на рачката бил прицврстен на ламаринестиот дел од котлето. Нитните се долги: 12.3 мм; 13 мм; 14.2 мм. Со убаво оформени плитки калотести глави днастре: 12.8 мм; 13 мм; 12.5 мм. Надворешните завршетоци на нитните биле пресечени, проширени со чукање, и потоа израмнети со турпија, (5.5x6.5 мм; 6x5.5 мм; 6x7.2 мм). Горните терминали имаат кружни перфорации на бочните фасции (8 мм; 6.7 мм). Палметата е убаво обликувана со 7 заоблено оформени листови.

Метрика: тежина 158.62 гр; височина 85.2 мм; широчина на горниот дел 71.5 мм; в. Палмета 36.8 мм, широчина 31.5 мм; Æ.

Локација: откриен исфрлен во илегално ископан гроб среде темето на ридот Косовец.

### Носачот 2 за рачка на котле

Опис: Сочуван цел. Има три перфорации за прицврстување на телото на котлето: две горе на задната фасција на телото и третата долу на палметата. Во нив сеуште стојат нитните со кои што бил прицврстен на ламаринестиот дел од котлето. Нитните се долги: 19.7 мм; 15.3 мм; 14.7 мм. Имаат убаво оформени плитки калотести глави однастре: 14 мм; 15.3 мм; 15.5 мм. Надворешните завршетоци на нитните биле пресечени, проширени со чукање, и потоа израмнети со турпија, (7.1x6.2 мм; 5.5 мм; 6x7.5 мм). Горните терминали имаат кружни перфорации на бочните фасции (6.8 мм; 6.3 мм). Палметата е убаво обликувана со 7 заоблено оформени листови.

Метрика: тежина 124.54 гр; височина 88.9 мм; широчина на горниот дел 71.4 мм; в. Палмета 41.5 мм, широчина 32 мм; *Æ*.

Локација: и овој носач беше откриен исфрлен од илегално ископан гроб, на ридот Косовец.

Локација на откривање: N 41°43.142'; E 021°87.570'.

Време на откривање, депо: 2019 година, АМЗ-ФЗФ Скопје.

#### **14. Ѓоновица, Свезда Кале, општина Гостивар**

Опис: носач за рачка на котле. Сочуван речиси целиот, без еден терминал. Четири перфорации. Една на сочуваниот терминал, за утор на шилестиот дел од рачката. Втора префорација на палметата. И две перфорации на горниот дел за фиксирање (со нитна) со телото на котлето.

Метрика: тежина непозната; димензии: 98x60 мм; *Æ*.

Локација: extra muros на кастелот, ката: N 41°42.622'; E 21°56.020'.

Време на откривање; депо: 22. 08. 2019; Археолошки музеј на Македонија, Тер. Инв. Бр. 029.

#### **15. Годивје, Кула, општина Дебрца**

Опис: дел од носач за рачка на котле. Сочуван дел од телото на терминалот со фасција. На телото се гледа дел од една перфорација (5.9 мм) за утор на шилестиот дел на рачката. А сочувана е перфорација заедно со нитната (должина 11 мм, дебелина 5.4 мм; внатрешна глава 10.3 мм) за спој со телото на котлето.

Метрик, метала: тежина 16.37 гр; 28.1 x 30 мм; *Æ*.

Локација: intra muros во западниот дел на кастелот.

Време на откривање; депо: 14. 09. 2018. АМЗ-ФЗФСк, В. Кн. 849.

#### **16. Граиште, Градиште, општина Демир Хисар (античкиот град Брианиј)**

Опис: долен дел од носач за рачка на котле, палмета, со една перфорација (3.8 мм).

Метрика: тежина 33.84 гр; димензии: височина 54 мм, 48x38 мм; *Æ*.

Локација: intra muros во градот.

Време на откривање; депо: јули 2017, АМЗ-ФЗФСк, В. Кн. 822.

#### **17. Граиште, Градиште, општина Демир Хисар (античкиот град Брианиј)**

Опис: долен дел од носач на рачка на котле, рудиментирана палмета, видлива една перфорација.

Метрика: тежина 26.26 гр; димензии 48.2x39.3x8 мм; *Æ*.

Локација: intra muros во градот.

Време на откривање; депо: АМЗ-ФЗФСк, В. Кн. 798.

#### **18. Граиште, Градиште, општина Демир Хисар (античкиот град Брианиј)**

Опис: дел од рачка на котле, шестоагонално фасетирано тело со зашилен терминал за утор во носачот на рачката.

Метрика: тежина 9.97 гр; димензии 33.3 мм / 8.1x6 мм; *Æ*.

Локација: во античкиот град.

Време на откривање; депо: 2016; АМЗ-ФЗФСк, В. Кн. 798.

### **19. Милетино, Чанак Кале, општина Брвеница**

Опис: дел од носач за рачка на котле. Сочувани дел од фаџијата и дел од телото на терминалот. Дел од перфорацијата (5 мм) за утор на шилестиот дел од рачката.

Метрика: тежина 16.24 гр; 28.1 x 20.5 мм; мм; АЕ.

Локација: *intra muros* во западниот дел на кастилот.

Време на откривање; депо: 27. 07. 2003. АМЗ-ФЗФСк, В. Кн. 330.

### **20. Мокрени, Габровничка Река, општина Чашка**

Опис: дел од рачка на котле. Фасетирано тело, една перла (14x10.6 мм) со граничните крагни.

Метрика: 16.14 гр; 26.5 мм/ 10.7x8.1 мм; АЕ.

Локација: во некрополата долж десниот брег на Габровничка Река.

Време на откривање; депо: 03. 11. 2019; АМЗ-ФЗФСк, В. Кн.

### **21. Норово, Кале, општина Крушево**

Опис: дел од рачка на котле. Шестоногално фасетирано тело, една перла (12.1x9.5 мм) со граничните крагни. Сочуван шилестиот дел за утор во носачот на рачката (долж. 13.5 мм).

Метрика: 21.72 гр; 58 мм/ 9x6.5 мм / 7.5x5 мм; АЕ.

Локација: *intra muros* во тврдината.

Депо: АМЗ-ФЗФСк, В. Кн. 279.

### **22. Ораов Дол, Гоноец, општина Чашка**

Опис: долен дел од носач за рачка на котле, палмета со рудиментирана форма, со една перфорација (5.9 мм) и сочувана бронзена нитна (16.1 мм; тело 5.2 мм; внатрешна глава 10.8 мм).

Метрика: тежина 34.13 гр; димензии: височина 63.5 мм; широчина 39.7 мм; АЕ.

Локација: *intra muros* во воениот логор.

Време на откривање; депо: 06. 11. 2019; АМЗ-ФЗФСк, В. Кн. 902.

### **23. Прстен, Исар, општина Валандово**

Опис: долен дел од носач за рачка на котле, палмета со рудиментирана форма, со една перфорација во која е заглавена бронзена нитна.

Метрика: тежина 44.63 гр; димензии: височина 50 мм; широчина 38 мм; дебелина 8.5 мм; АЕ.

Локација: *intra muros* во кастилот.

Време на откривање; депо: 11. 11. 2007, АМЗ-ФЗФСк, В. Кн. 385.

### **24. Рогле, Мае Кикес, општина Желино**

Опис: дел од рачка на котле. Шестоногално фасетирано тело со аголот на шилестиот дел за утор во носачот. Самиот зашилени врв не е сочуван.

Метрика: тежина 15.78 гр; 46.5 мм; пресек: горе 10.1x6.3 мм / долу 7.1x4.6 мм ; АЕ.

Локација: *intra muros* во кастелот.

Време на откривање, депо: 15. 05. 2013; АМЗ-ФЗФСк, В. Кн. 441.

## **25. Шипковица, Исар Бањиче, општина Тетово**

Опис: долен дел од носач за рачка на котле, палмета со рудиментирана форма, со мала перфорација во која е сеуште заглавена бронзената нитна за спој со телото.

Метрика: тежина 68.43 гр; димензии: височина 82.5 мм; широчина 39 мм; дебелина 11.5 мм; *Æ*.

Локација: *intra muros* во античкото градче.

Време на откривање; депо: 01. 10. 1994; АМЗ-ФЗФСк, В. Кн. 595.

## **26. Сопотница, Извор, општина Демир Хисар**

Опис: котле од бронза целосно сочуван. Со два носачи за рачките, со вообичаената Т форма што долу терминира со стилизирана палмета. Прицврстени за ламаринестото тело на котлето со три нитни што сеуште стојат заглавени во кружните перфорации. Сочувана е само една полукружна рачка. Изработена од ламарина (должина 73 мм; височина 40 мм; шир. На лентестото тело 5.5 мм, дебелина 1.3 мм). Веројатно ваквата нестандартна рачка, била секундарно монтирана, откако оригиналната рачка се скршила.

Метрика на телото: тежина непозната; димензии: височина 156 мм; дијаметар на отворот 286 мм; широчина на ободот 16.5 мм; дм на долниот дел 295 мм; *Æ*.

Метрика на носачот за рачката: височина 78 мм; широчина на горниот дел 65 мм; палмета: вис. 36 мм; широчина 30 мм. Дебелина горе 14.5 мм/долу 8 мм. Перфорации за утор на шилестиот дел од рачката: 3.5 мм.

Локација: несигурна, локалитет Извор. Веројатно гробен прилог. Придружен со кусо железно копје (27.15 см x 36 см); и фрагментиран кантарос. Приватна сопственост Драган Димески од Прилеп.

## **27. Стари Град, Кале, општина Чашка**

Опис: долен дел од носач за рачка на котле, палмета со рудиментирана форма, со една перфорација (3.6 мм) во која е сеуште заглавена мала бронзена нитна, откриена однатре.

Метрика: тежина 61.68 гр; димензии: височина 74 мм; широчинба во горниот дел 40 мм; дебелина 9.3 мм; *Æ*.

Локација: *intra muros* во античкиот кастел.

Депо: АМЗ-ФЗФСк Вл. Кн. 497.

## **28. Стенче, Градиште, општина Брвеница**

Опис: дел од носач за рачка на котле. Сочуван дел од горниот терминал. Две перфорации. Една на челната страна за утор на шилестиот дел од рачката (дм 5.7 мм). Втора префорација (дм 4.2 мм) во телото, за нитна, за фиксирање со телото на котлето.

Метрика: тежина 51.64 гр; 58 x 33 мм; *Æ*.

Локација: простор на ранохристијанската црква во античкото градче.

Депо: АМЗ-ФЗФСк, Вл. Кн. 495.

**29. Тајмиште, Градиште, општина Кичево**

Опис: долен дел од носач за рачка на котле, палмета со рудиментирана форма, со една перфорација.

Метрика: тежина 74.58 гр; димензии: височина 72 мм; дебелина 13 мм; *Æ*.

Локација: *intra muros* во западниот дел на античкиот кастел.

Време на откривање, депо: 08. 10. 2020, АМЗ-ФЗФСк, Вл. Кн. 921.

**30. Гребениште, Гребенишко Кале, општина Дебрца - Гроб 2**

Опис: фрагменти и делови од бронзена ламарина од телото на едно бронзено котле. Биле откриени два носачи за рачките, со вообичаената Т форма што долу терминира со стилизирана палмета. Тие биле прицврстени за ламаринестото тело на котлето со три нитни што сеуште стојат заглавени во кружните перфорации. Целосно сочувани двете полукружни рачки, со шилестите терминали за утор во носачите, декорирани со по две перли фланкирани со крагни.<sup>21</sup>

Метрика: тежина непозната; димензиите се нејасно публикувани; *Æ*.

Локација: гроб број 2.

Депо: Завод и музеј Охрид.

**31. Гребениште, Гребенишко Кале, општина Дебрца - Гроб 15**

Опис: целосно сочувано тело на бронзено котле, со два носачи за рачките прицврстени за телото со нитни. Рачките за кои е констатирано дека биле од железо, поради корозијата не се сочувале. Веројатно оригиналните бронзени рачки, со текот на употребата се скршиле па биле заменети со железни имитации.

Метрика: тежина непозната; димензии: дијаметар на отворот 275 см; дијаметар на дното 315 см; височина 120 см; *Æ*.

Локација: гроб број 15.

депо: Завод и музеј Охрид.

**32. Велмеј, Горнополско Градиште, општина Дебрца**

Опис: дел од носач за рачка на котле, сочуван горниот крак со кружен отвор (6.7 мм) за утор на шилестиот дел од рачката, и дел од телото. Палметата е откршена. Во телото има мала кружна перфорација (3.9 мм) за нитна, за фиксирање со телото на котлето.

Метрика: тежина 36.71 гр; димензии 58 мм; 30 мм; *Æ*.

Локација: *intra muros* во југоисточниот агол на античкиот кастел.

Време на откривање, депо: 15. 05. 2018, АМЗ-ФЗФСк, В. Кн.

**33. Железнец, Градиште, општина Демир Хисар**

Опис: дел од рачка на котле, сосема мал дел од шестоаголно фасетираното тело со зашилениот терминал за утор во носачот на рачката.

Метрика: тежина 5.71 гр; 22x8x5 мм; *Æ*.

Локација: *intra muros*, во источниот дел на античкиот кастел.

Депо: АМЗ-ФЗФСк, В. Кн. 151.

<sup>21</sup> Лахтов В., 1959, 41, ја претставува само едната рачка на Т. XVIII: 2.



**34. Жван, Градиште, општина Демир Хисар**

Опис: дел од рачка на котле, дел од шестоагонално фасетираното тело со рудиментирана перла без терминални крагни.

Метрика: тежина 14.35 гр; 47.9x10x6.3 / 6.6x5 мм; *Æ*.

Локација: *intra muros*, во кастелот

Депо: АМЗ-ФЗФСк, В. Кн. 173.

**35. Живојно, Градиште, општина Новаци**

Опис: дел од рачка на котле, со шестоагонално фасетираното тело со едно задебелување.

Метрика: тежина 25.40 гр; 52.8 мм / пресек на телото 12.5x6.7 мм; *Æ*.

Локација: *intra muros*, во градчето.

Депо: АМЗ-ФЗФСк, В. Кн. 153.

**36. Манастирец, Хусков Рид, општина Кавадарци**

Опис: долен дел од носач за рачка на котле, сочувана палмета, со една перфорација.

Метрика: тежина 16.43 гр; димензии: височина 50 мм; *Æ*.

Локација: *intra muros* во античкиот кастел.

Депо: АМЗ-ФЗФСк, В. Кн. 859.

**37. Топлица, Марков Чардак, општина Прилеп**

Опис: дел од рачка на котле.

Метрика: тежина 12.88 гр; 24.7x12.8x10.2 мм; *Æ*.

Локација: N 41°23.251'; E 021°46.457'.

Време на откривање; депо: 06.09.2022; АМЗ-ФЗФСк.

**38. Топлица, Марков Чардак, општина Прилеп**

Опис: долен дел од носач за рачка на котле, палмета, со една перфорација.

Метрика: тежина 12.88 гр; 24.7x12.8 мм; *Æ*.

Локација: N 41° 38.847'; E 021° 77.394'.

Време на откривање; депо: 13.09.2022; АМЗ-ФЗФСк.

**39. Кисела Вода, Маркови Кули, општина Кисела Вода (Скопје)**

Опис: дел од рачка на котле (?). Перла со две терминални крагни и сосема мал дел од шестоагонално фасетираното тело.

Метрика: тежина 7.94 гр; 19x13 мм; *Æ*.

Локација: *extra muros*, на јужната падина на доцноантичкиот кастел.

Време на откривање; депо: 20. 03. 1993; АМЗ-ФЗФСк, В. Кн. 623.

**Нитни за фиксирање на носачите на рачките за телото на котлето****40. Дебреште, Кале Лениште, општина Долнени**

Опис: бронзена нитна од котле.

Метрика: тежина 6.03 гр; дм на главата 16 мм; дебелина на телото 5.5 мм; должина 12 мм; *Æ*.

Локација: *intra muros*, во кастелот.

Депо: АМЗ-ФЗФСк, В. Кн. 131.

**41. Драчевица, Доло Кале (над Вавара), општина Студеничани**

Опис: бронзена нитна од котле.

Метрика: тежина 5.58 гр; дм на главата 15.3 мм; дебелина на телото 5 мм; должина 12.2 мм; Æ.

Локација: *intra muros*, во античкиот кастел.

Депо: АМЗ-ФЗФСк, В. Кн. 131.

**42. Калугерица, Голема Кала, општина Радовиш**

Опис: бронзена нитна од котле. Кусо тело со кружен пресек, внатрешна глава во вид на плитка кружна калота, надворешна глава помала плитка кружна калота.

Метрика: тежина 5.69 гр; дм на главата 15.5 мм; дебелина на телото 5.1 мм; должина 11.7 мм; дм на надворешна глава 12.5 мм; Æ.

Локација: *intra muros*, во античкиот кастел.

Време на откривање, депо: 05. 11. 2017, АМЗ-ФЗФСк, В. Кн. 832.

## КРАТЕНКИ

АМЗ-ФЗФСк – Археолошка музејска збирка на Филозофскиот факултет во Скопје  
В.Кн. – Влезна книга

## КОРИСТЕНА ЛИТЕРАТУРА

- Eggebrecht A., Eggebrecht E., Ceika N., Thieme W.: *Albanien Schätze aus dem Land der Skipetaren*, Mainz 1988, no 114, 115, 116.
- Лахтов В., 1959: *Археолошко ископување на Требешичко Кале кај селото Требешиште – Охридско, 1953-1954 година*, Лихнид Годишен зборник на Народниот музеј во Охрид, кн. II-III, Охрид 1959.
- Lilcik (Adams) V., 1996: *Scientific Research Project the North-West of Macedonia in the Late Antique and the Middle Ages*, Polog, Kichevija, Poreche, Macedonian Heritage no 2, Skopje 1996, 53-84.
- Lilcik (Adams) V., 2000: *Perseus' Campaign in Uscana*, Macedonian Heritage no 14, ed. Macedonian Civilization, Skopje 2000, 2-72.
- Lilcik (Adams) V., 2008: *Three fortresses of the Macedonian Kings at Demir Kapija*, Macedonian Heritage, no. 33, ed. Macedonian Civilization, Skopje 2008, 2-26.
- Lilchikj Adams V., Treneski G., Ilievski A., 2021: *Two Ancient Macedonian Castles in the Valley of Treska River*, Academia.edu ([https://www.academia.edu/44928801/Two\\_Ancient\\_Macedonian\\_castles\\_in\\_the\\_Valley\\_of\\_Treska\\_river](https://www.academia.edu/44928801/Two_Ancient_Macedonian_castles_in_the_Valley_of_Treska_river)).
- Lilčić Adams V., 2021: *T. Livii, Ab Urbe Condita XXXI.28.5 (Angustias quae ad Pelagoniam sunt mittit); XXXI.33.2-4 (Faucibus ad Pelagoniam); XXXI.34.6 (quod in faucibus Pelagoniae erat)*, Science and Society, contribution of humanities and social sciences, Proceedings of the International Conference on the occasion of the centennial anniversary of the Faculty of Philosophy (2-5 September, Struga 2020), Faculty of Philosophy Skopje, Skopje 2021, 137-157.
- Соколовска В., 1975: *Еден гроб од Жданец*, Зборник на Археолошкиот музеј на Македонија (1967-1974), посветен на Димче Коцо, Кн. VI-VII, Скопје 1975, 231-244.

VIKTOR LILČIĆ ADAMS  
ANTONIO JAKIMOVSKI  
MARJAN JOVANOVIĆ  
Faculty of Philosophy, Skopje

### BRONZE CAULDRONS FROM MACEDONIA FROM EARLY ANTIQUITY (SUMMARY)

On the territory of Republic of Macedonia, several parts and a small number of whole bronze cauldrons were found in the last five decades (λεβης).

The bronze cauldrons were used for preparation of liquid foods heated on a stove. Tripods were placed above the fire, or on a wreath of stones placed around the fire. They were used mainly by soldiers that marched frequently.

The cauldron type presented here consists of a short cylindrical body with a widened bottom and an insignificantly widened upper opening. It has two semicircular handles that were attached to two carriers in the shape of the letter T. The pointy endings of the semicircular handles were inserted in small round opening formed on the side fascias of the upper horizontal part of the carrier. The lower part of the carrier's body was shaped in the form of a palmette. The handle's carriers were fixated with three rivets to the cauldron.

Having in mind that the largest number of examples of cauldrons were found in military-strategic fortifications, we believe that the bronze cauldrons were first and foremost used by soldiers. This is confirmed by the examples of the fortified castles on the sites: Kula, Babino (No. 1-5); Chukare/Gradishte, village of Dlapkin Dol / village of Greshnica (No. 10); Star Kale, Gjonovica (No. 14); Gradishte, Tajmishte (No. 29); Kula, Godivje (number 15); Gradishte, Zheleznec (No. 34); Chanak, Kale, Miletino (No. 19); Gjonoec, Oraov Dol (No. 22); Isar, Prsten (No. 23); Mae Kikes, Rogle (No. 24); Kale, Norovo (No. 21); Gradiste Zhvan (No. 34); Devini Kuli, Devich (No. 9); Kale, Stari Grad (No. 27); Gornopolsko Gradishte, village of Velmej (No. 32); Markovi Kuli, Kisela Voda (No. 39).

But a part of the bronze cauldrons was discovered in ancient cities as well: the Trebenishko Kale necropolis, Trebenishte (No. 30 and No. 31); Audariston/Euristus in Gradishte, Drenovo (No. 12 and No. 13), Gradishte Zhdanec, Dolno Nerezi (No. 11); Bryanium at Gradishte, Graishte (No. 16, 17, 18); Isar Banjiche, village of Shipkovic (No. 25). They were also found in the acropolis of the city of Alcomenae, Kale, Buchin (No. 6).

Samples of the bronze cauldrons were found in the roadside settlement of Govedarnik, Chanishte (No. 7); and in the roadside necropolises: Crvenica Prentov Most, village of Openica; Izvor, Sopotnica (26).

According to all of this it is clear that the bronze cauldrons were used by the people in the fortifications created with the task to control important straits, passages and roadlines which were most frequently penetrated by enemy aggressors with the purpose to rob the ancient Macedonian cities. If we judge according to the coins found, these fortifications were formed by military units of the Macedonian ruling dynasties of the Argeads (Babino, Norovo and others) or the Antigonids (Zhvan, Demir Kapija and others). Naturally, cauldrons could have been widely used by the civilian population. However, the largest number of cauldrons such as the one described here, were mostly found within military-strategic castles and bases, which were dated with coins of Macedonian kings in the period from the 4th – 2nd century BC.

T. I



1a



1b



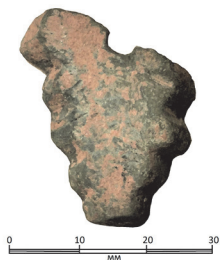
1c



2a



2b



3



4



5a

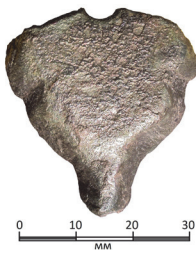


5b

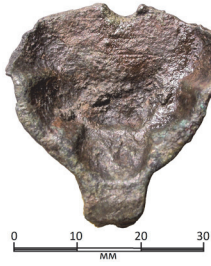


5c

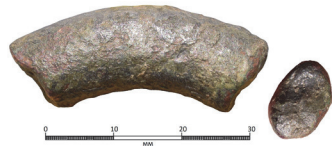
Т. II



6a



6b



7



8a



8b



8c



8d

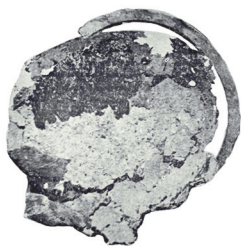


9



10

## Т. III



11a



11b



11c



12a



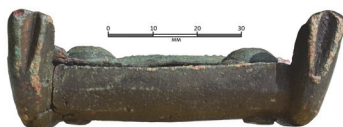
12b



12c



13.1a



13.1b



13.1c



13.1d

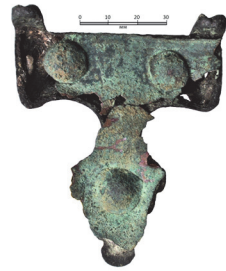
T. IV



13.2a



13.2b



13.2d



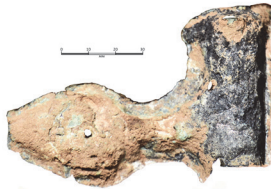
13.2c



14a



14c



14b



14d



14e



15a



15b



15c



T. V



16a



16b



16c



17



18



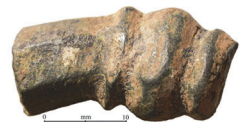
19a



19b



19c



20



T. VI



21a



21b



21c



21d



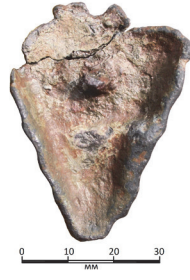
22a



22b



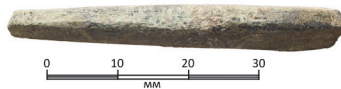
23a



23b



24a



24b



24c

T. VII



25a



25b



25c



26a



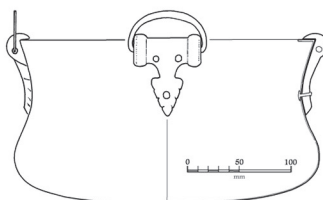
26b



26c



26d



26e

T. VIII



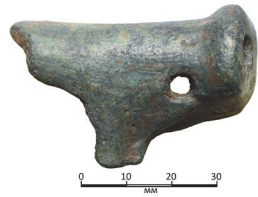
27a



27b



27c



28a



28b



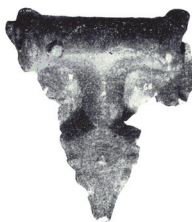
28c



29a



29b



30a



30b



31a



31b

## Т. IX



32a



32b



32c



33a



33b

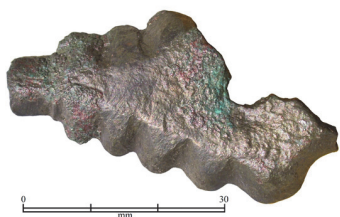


34



35

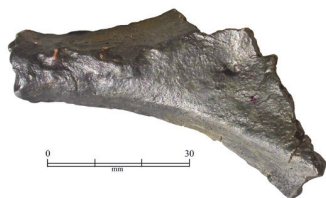
Т. X



36



37



38



39



40a



40b

