

UDK 202/904

ISSN 0350-1639

***MACEDONIAE  
ACTA  
ARCHAEOLOGICA***

Број 24

2014-2019

---

МАКЕДОНСКО АРХЕОЛОШКО ДРУШТВО

---

## MACEDONIAE ACTA ARCHAEOLOGICA

---

Maced. acta archaeol. Број 24 Страни 1-340 Скопје 2021

---

### МАКЕДОНСКО АРХЕОЛОШКО НАУЧНО ДРУШТВО

Издавачки совет:

Елица Манева - претседател  
Гоце Наумов, Ленче Јованова, Ване П. Секулов,  
Христијан Талевски, Орданче Петров, Кирил Денковски,  
Ана Јордановска

Главен уредник:

Александра Папазовска

Редакција:

Елица Манева, Драги Митревски,  
Ленче Јованова, Силвана Блажевска

Технички уредник:

Бранко Гаштеовски

Лектура:

Александар Јорданоски

Превод на англиски јазик:

Гоце Павловски

Компјутерска обработка:

Бранко Гаштеовски

Тираж: 300 примероци

Печати: ДатаПонс-Скопје

---

Адреса на редакцијата на списанието: Македонско археолошко друштво,  
Кеј Димитар Влахов бр. 19, 1000 Скопје, Република Северна Македонија

---

Списанието се печати со средства на Министерството за култура  
на Република Северна Македонија

UDK 202/904

ISSN 0350-1639

***MACEDONIAE  
ACTA  
ARCHAEOLOGICA***

No. 24

2014-2019

---

MACEDONIAN ARCHAEOLOGICAL ASSOCIATION

---

## MACEDONIAE ACTA ARCHAEOLOGICA

---

Maced. acta archaeol. No. 24 Pages 1–340 Skopje 2021

---

### MACEDONIAN ARCHAEOLOGICAL ASSOCIATION

#### Publishing Board:

Elica Maneva - president  
Goce Naumov, Lenche Jovanova, Vane P. Sekulov  
Hristijan Talevski, Ordanche Petrov, Kiril Denkovski,  
Ana Jordanovska

#### Editor-in-Chief:

Aleksandra Papazovska

#### Editorial Board:

Elica Maneva, Dragi Mitrevski,  
Lenche Jovanova, Silvana Blazhevaska

#### Technical editor:

Branko Gashteovski

#### Proofread by:

Aleksandar Jordanoski

#### Translation into English:

Goce Pavlovski

#### Computer lay-out:

Branko Gashteovski

Printed in 300 copies

Printed by: DataPons-Skopje

The address of the Editorial Board of the Journal: Macedonian Archaeological Association,  
Mito Kej Dimitar Vlahov 19, 1000 Skopje, Republic of North Macedonia

---

The Journal is published with founding from the Ministry of Culture  
of the Republic of North Macedonia



Во овој број на *Macedoniae acta archaeologica* се поместени научните резултати од археолошките истражувања во Република Северна Македонија презентирани на XXIV Симпозиум на Македонското археолошко друштво, одржан во Струга 2019 година

Од Редакцијата

This issue of *Macedoniae acta archaeologica* includes scientific results from the archaeological investigations in the Republic of North Macedonia that were presented at the XXIV Meeting of the Macedonian Archaeological Association, held in Struga in 2019

Editorial Board



## СОДРЖИНА - CONTENTS

Елена Стојанова Канзурова, Најстари занаети во неолитот: Коскените предмети од населбите на територијата на Анзабегово-вршничката група.....	11
Elena Stojanova Kanzurova, The oldest crafts in the Neolithic period: Bone objects from the settlements on the territory of Anzabegovo-Vrsnik group	
Дамјан Донеv, Перo Синадиновски, Неолитската населба на локалитетот Цоцев камен кај с. Шопско Рударе.....	35
Damjan Donev Pero Sinadinovski, The Neolithic Settlement at “Cocev Kamen” near Shopsko Rudare	
Александар Миткоски, Пелагонија и Мариово во бронзеното време.....	59
Aleksandar Mitkoski, Pelagonija and Mariovo in the Bronze Age	
Марио Гаврановиќ, Александра Папазовска, Матиас Мехофер, Први археометалуршки резултати на предмети од бронзено и железно време од Северна Македонија - локално производство и микенски увоз?.....	107
Mario Gavranović, Aleksandra Papazovska, Mathias Mehofer, First archeometallurgical results of Bronze and Iron Age objects from North Macedonia - local production and Mycenaean imports?	
Филип Михајлов, Маниш – „басараби“ некропола во југозападна Бугарија.....	125
Philip Mihaylov, Manish –“Basarabi” Necropolis in southwest Bulgaria	
Антонио Јакимовски, Душко Темелковски, Бошко Ангеловски, Истражувања на локалитетот Долиште кај село Прилепец во 2016 и 2017 година.....	139
Antonio Jakimovski, Dushko Temelkovski, Boshko Angelovski, Research on the site Dolishte near the village Prilepec in 2016 and 2017	
Виктор Лилчиќ-Адамс, Владимир Атанасов, Игор Ширтовски, Иван Станчевски, Кале Брњарци, скопско.....	163
Viktor Lilchikj – Adams, Vladimir Atanasov, Igor Shirtovski, Ivan Stanchevski, Kale, Brnjarci, Skopje region	
Радомир Ивановиќ, Градиште Неготино - Раноримски објект со алтернативен систем за загревање.....	175
Radomir Ivanović, Gradishte Negotino - Early Roman building with alternative heating system	

Игор Кузмановски, Погребниот третман на покојниците до првата година од Југоисточната некропола во Скупи.....	183
Igor Kuzmanovski, Funeral treatment of the deceased until the first year of the Southeast Necropolis in Skupi	
Милена Решкова, Дел од одводната мрежа во теодосијанската палата.....	199
Milena Reshkova, Part of the Drainage network in the Theodosian Palace	
Златко Кованцалиев, Преглед на резултатите од археолошките истражувања во 2018 година, на просторот помеѓу Теодосијанската Палата и објектот „Затвор“ во Стоби.....	199
Zlatko Kovancaliev, Review of the results of the archeological excavations in 2018, in the area between the Theodosian Palace and the building «Prison» in Stobi	
Митко Штерјов, Маринела Серафимова, Извештај од заштитните археолошки истражувања на локалитет Пилав тепе – Објект 1.....	209
Mitko Shterjov, Marinela Serafimova, The report from the protective archaeological excavations at Pilav Tepe - Object 1	
Ване П.Секулов, Митко Штерјов, Коњот од Пилав Тепе.....	215
Vane P. Sekulov, Mitko Shterjov, The horse from Pilav Tepe	
Carolyn S. Snively, The Annexes of the Episcopal Basilica at Golemo Gradishte, Konjuh.....	227
Каролин С.Снајвли, Анексите на епископската базилика во големо Градиште Коњух	
Елица Николова, Доцноантичка керамичка ампула од Стоби.....	249
Elica Nikolova, Late antique ceramic ampoule from Stobi	
Киро Ристов, Рановизантиски тегови од Таор.....	279
Kiro Ristov, Early Byzantine weights from Taor	
Ljubinka Džidrova, Under the Auspices of Asclepius, The Transformation of the Central Urban Area of Heraclea Lyncestis and the Theatre Square * .....	291
Љубинка Џидрова, Под закрила на Асклепиј, Трансформацијата на централната градска зона на Heraclea Lyncestis и Театарскиот плоштад	

Илинка Атанасова, Митко Штерјов, Крстовидна црква од локалитет  
Манастирче кај Чардаклија, штипско, (резултати од заштитни  
истражувања во 2017 година).....317

Ilinka Atanasova, Mitko Shterjov, Cross church from  
Monnastery near Chardaklija, Shtip (results of protective research in 2017)

Сања Ивановска Велкоска, Вера Атанасовска,  
Археолошки истражувања на Исхак Бег (Алаџа) Џамија во Скопје.....331

Sanja Ivanovska Velkoska, Vera Atanasovska, Archaeological research  
of Ishak Beg (Aladza) Mosque in Skopje



АНТОНИО ЈАКИМОВСКИ

Филозофски факултет - Скопје

ДУШКО ТЕМЕЛКОСКИ

Завод за заштита на спомениците на културата и музеј Прилеп - Прилеп

БОШКО АНГЕЛОВСКИ

ЈНУ Институт за старословенска култура - Прилеп

## ИСТРАЖУВАЊА НА ЛОКАЛИТЕТОТ ДОЛИШТЕ КАЈ СЕЛО ПРИЛЕПЕЦ ВО 2016 И 2017 ГОДИНА

Концентрацијата на археолошки локалитети и наоди на просторот помеѓу двете прилепски села Прилепец и Волково, поттикна интерес за преземање на истражувања во две кампањи, во 2016 и 2017 година (сл. 1). Локалитетот Долиште се наоѓа на 4 км југоисточно од Прилеп на источниот раб од Пелагонската котлина. Просторот е со правец на протегање и висински пад од североисток кон југозапад и е разделен со неколку поројни бразди и долови. Овие долови кои започнуваат од самото подножје на Дренска (Селечка) планина, денес се мошне ретко исполнети со водена маса и тоа само во пролетните месеци од годината како резултат на топење на снежната покривка.

Со пронаоѓање на површински остатоци од градби и на мноштво случајни движни наоди во минатото, пред се со земјоделски работи на мештаните од двете села, евидентирани се археолошките наоѓалишта: Долиште, Безистен, Корита, Камберица, Бела Пола и Голема Нива - Зерејца (сл. 2).<sup>1</sup>

Според истражувањата во 2016 и 2017 година и карактерот на откриениот материјал, добиена е единствена хронолошка рамка на живот и егзистирање на овој простор, започнувајќи од железното време (VII – VI пред н.е.), раната антика, хеленистичкиот, римскиот и доцноримскиот период, односно до VI век.

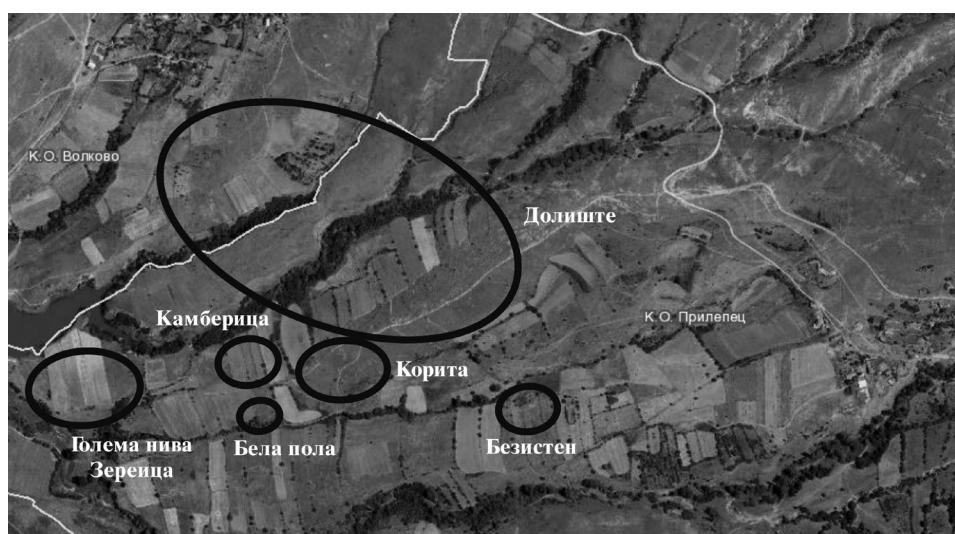
Просторно најголемото наоѓалиште Долиште со опфат од неколку хектари површина, својот топонимен назив го добило според двата најдлабоки дола кои просторот го сечат на три дела. Поголемиот дел од локалитетот катастарски припаѓа во атарот на село Прилепец, а во помал дел на соседното село Волково (сл. 3).

На локалитетот површински се забележуваат рушевински остатоци од архитектура, како и камени плочи од гробни конструкции, што упатува на постоење и егзистирање на населби со некрополи. Од досега пронајдениот движен археолошки материјал можеме да го потврдиме погоре наведениот хронолошки распон. Во музејската збирка на НУ Завод и Музеј Прилеп

<sup>1</sup> Кепески К., 1971, 43-45; Археолошка карта, 1996, 291, 309.



Сл. 1 - Географска позиција на локалитетот Долиште



Сл. 2 - Археолошки наоѓалишта помеѓу селата Прилепец и Волково

како позначајни наоди се евидентирани делови од накит, теракотни фигурици и бронзени фигурици на богот Меркур (Т. I).<sup>2</sup> Од нумизматички наоди евидентирани се 25 бронзени монети на македонските кралеви,<sup>3</sup> 14 бронзени монети на автономните македонски градови,<sup>4</sup> една тетрадрахма на Атина (стар стил на ковање), по една бронзена монета на градовите

<sup>2</sup> Кепески К., 1971, 44; Темелкоски Д., 2011, 329-339, 4, 15, 16 и 22.

<sup>3</sup> Кепески К., 1987, 41-63, 23, 28, 33, 40, 41, 45, 49, 61, 62, 66, 68, 70, 71, 74, 75, 79, 82, 85, 90, 94 и 96.

<sup>4</sup> Кепески К., 1988, 139-154, 2, 6, 7, 9, 10, 16, 24, 25, 29, 31, 39, 41 и 49.





Сл. 3 - Поглед на локалитетот Долиште, сликано од север.

Ихне, Менда,<sup>5</sup> Лариса и Маронеја, како и 37 римски монети, ковани од повеќе императори. Секако еден од најзначајните наоди е случајно откриеното депо од 1950 година, од кое се зачувани 208 тетрадрахми на македонски и пајонски владетели.<sup>6</sup> Депото содржело повеќе од 250 монети со тежина од над 4 кг сребро. Депото се состои од 137 монети на Александар III Македонски, 10 монети Филип III Аридеј, 15 монети на Деметериј I Полиоркет, 19 на Лизимах и 6 монети на Селеук I Никатор.<sup>7</sup> Сите овие монети се исковани помеѓу 323 и 280 година пред н.е., така што депонирањето на овој наод најверојатно е поврзано со наездата на Келтите во 279 година пред н.е. Од мермерни наоди се издвојуваат претставата на Херакле и фрагментот со претстава на лавја шепа, кој најверојатно припаѓал на долен дел од престол. И покрај наведените импресивни наоди со потекло од локалитетот Долиште, на овој простор претходно не се вршени археолошки истражувања. Единствено на соседниот локалитет Безистен, Н. Вулиќ меѓу двете светски војни извршил мошне мали по обем ископувања, при што е откриена гробница со саркофаг.<sup>8</sup> За жал, сочувана е само мошне скромна техничка документација, без подетални податоци за пронајдени движни наоди. Постоеноста и егзистенцијата на позначајна античка населба на поширокиот простор помеѓу селата Прилепец и Волково ја потврдуваат и неколкуте мермени епиграфски наоди и архитектонски елементи, кои се наоѓаат во дворовите на селските цркви. Двата епиграфски наоди на кои се споменуваат градот Стибера и имињата на неговите видни граѓани, таткото Орест и синот Филоксен (сл. 4), упатуваат на силна поврзаност на овој значаен урбан центар во областа Дериоп со населбата помеѓу двете села. Уште еден епиграфски наод кој се наоѓа во дворот од црквата Св Димитрија во Прилепец е значаен по тоа што на него се споменува македонијарх.<sup>9</sup> Одредени истражувачи претпоставуваат дека на поширокиот простор егзистирал, сеуште до

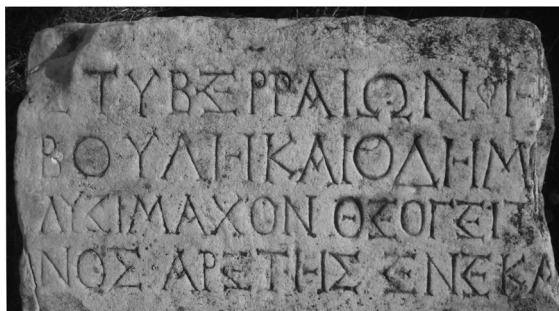
<sup>5</sup> Mikulcic, 1966, 64.

<sup>6</sup> Vučković Todorović D., 1958, 213-255.; Микулчиќ И., 1973, 157-173.; Микулчиќ И., 2011, 134-135.

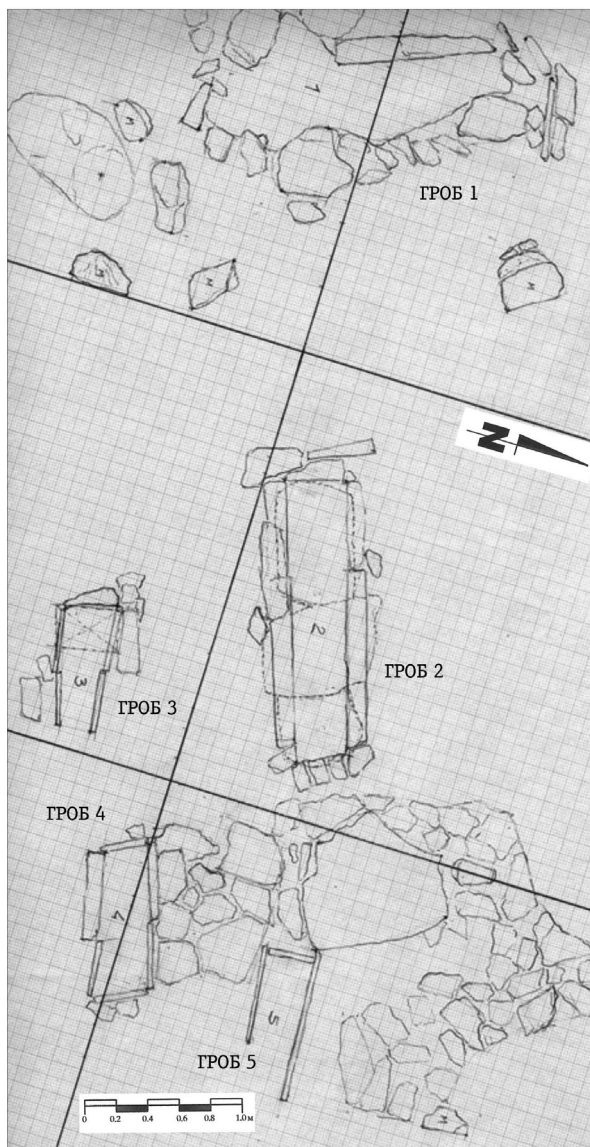
<sup>7</sup> Наодите се наоѓаат во Нумизматичката збирка на НУ Археолошки музеј на Македонија.

<sup>8</sup> Вулиќ Н., 1937, 39; Кепески К., 1971, 44;

<sup>9</sup> Stankovska Tzamali M., 2009, 115-125.; Димитриоски Т., 2009, 87.



Сл. 4 - Епиграфски наоди во црквата Св Димитрија во селото Прилепец



Сл. 5 - Основа на сонда 1

денес, неубицираниот град Пелагонија.<sup>10</sup>

Со археолошките истражувања во 2016 година се истражуваше на четири микролокации на 500-600 м. западно од селото Прилепец, а во рамки на наоѓалиштето Долиште, каде површински беа видливи групации од камења и гробни конструкции.<sup>11</sup>

Сондата 1 како најзападна од сите сонди, беше поставена покрај локална, земјена патна комуникација. Нејзините првични димензии беа 4 x 3 м., но со текот на ископувањето доби димензии од 4 x 7 м. откако се прошири со два анекса кон исток заради следење на откриените појави. На релативно мала длабочина (просечно на околу 0,25 м.) се евидентираа пет гробни конструкции (сл. 5). Гробот 1 претставува правоаголна јама, издлабена во здравицата и има ориентација северозапад - југоисток (сл. 6). Заградена е со неправилно обработени камења со средни димензии. Покривните плочи на гробот не беа сочувани. Во него се пронајдени белегзија изработена од тенки преплетени бронзени жици (Т. II, 1) и шест железни клинци, од

<sup>10</sup> Микулчиќ И., 1999, 86.; Лилчиќ В., 1996, 36-44.; Темелкоски Д., 2012, 25.

<sup>11</sup> Јакимовски А., Темелкоски Д., 2018, 1-12.





Сл. 6 - Сонда 1, Гроб 1, сликано од запад



Сл. 7 - Сонда 1, Гроб 2, затворен - сликано од запад, отворен - сликано од исток

кои помалите четири се најверојатно од обувките на погребаниот покојник. Гробовите 2, 4 и 5 се од типот „циста“, странично оформени со по две камени плочи, додека попречните страни со по една плоча или од делумно помали, грубо делкани камења. Тие се со ориентација запад - исток и мал отклон кон север. Само гробот 2 беше затворен, односно со недислоцирани три покривни, масивни камени плочи и само во него беа пронајдени остеолошки остатоци од погребано возрасно лице (череп, неколку коски од екстремитетите и едно ребро), како и положени остатоци во источниот дел од конструкцијата од помлад покојник, веројатно



Сл. 8 - Сонда 1, Гроб 3,  
сликано од запад

погребан претходно (сл. 7). Основата на овие гробови била тврдо набиена жолтеникава земја. Според начинот на оформување се издвојува гробот 3, кој целосно бил оформен, покриен и поплочен со правоаголни градежни керамички тули (сл. 8). Од двете покривни, сочувана е едната тула. Овој гроб и гробовите 4 и 5 се со помали димензии, па според тоа во нив најверојатно биле погребани деца (сл. 9).

Што се однесува до хронолошката припадност на гробовите, гробот 1 е најран помеѓу претставените и припаѓа на раноантичкиот период, односно на V-IV век ст.е. Иако гробот нема прилози, според формата и камената конструкција, тој е идентичен со голем број раноантички гробови пронајдени на Старо Бонче, поточно на некрополите Грамаѓе под три камена, Грамаѓе под Голема Спаница, Дупнатица, Петочна Вода 1 и 2.<sup>12</sup> На претходно погребување во раната антика припаѓале и трите вертикално вкопани во земјата, долгнавести, масивни камења, откриени во западниот дел од сондата.<sup>13</sup> Според нивната позиционираност во еден правец со ориентација северозапад - југоисток, може да се заклучи дека во овој случај биле секундарно употребени. Што се однесува до останатите гробови, единствено во гробот 2 се пронајдени движни наоди, бронзена тока (Т. II, 2) и монета - автономна емисија на градот

<sup>12</sup> Лилчиќ Адамс В., Јакимовски А., 2016, 27-31; Jakimovski A., Temelkoski D., 2018, 205-253.

<sup>13</sup> Исто.



Сл. 9 - Грбови од римски период во сонда 1, грбови 2, 3, 4 и 5, сликано од североисток



Сл.10 - Сонда 2, сликано од југ

Пела (тип: Аполон на аверсот, триножник на реверсот со текст ПЕΛΛΗΣ), која е пронајдена во насипот од внатрешноста на конструкцијата и најверојатно претставува постар упад при засипувањето. Бронзената тока е од типот со алка во вид на буквата „В“ и овален оков, којшто се прицврстувал за кожниот ремен со две или три нитни. Конкретниот примерок има блиски аналогии, од потесното опкружување со наодите од Виминациум, Равна во близината на Књажевац, Крушевље кај Свилош и Мачванска Митровица. Овие токи генерално, врз основа на контекстот се датираат во периодот на втората и третата третина на IV век.<sup>14</sup> Според

<sup>14</sup> Redžić T. S., 2013, 147 – 151, 515, (Т – XXXVI, 309, 310, 311, 314, 315, 316).





Сл.11 - Детал од Тумул 1, сликано од исток

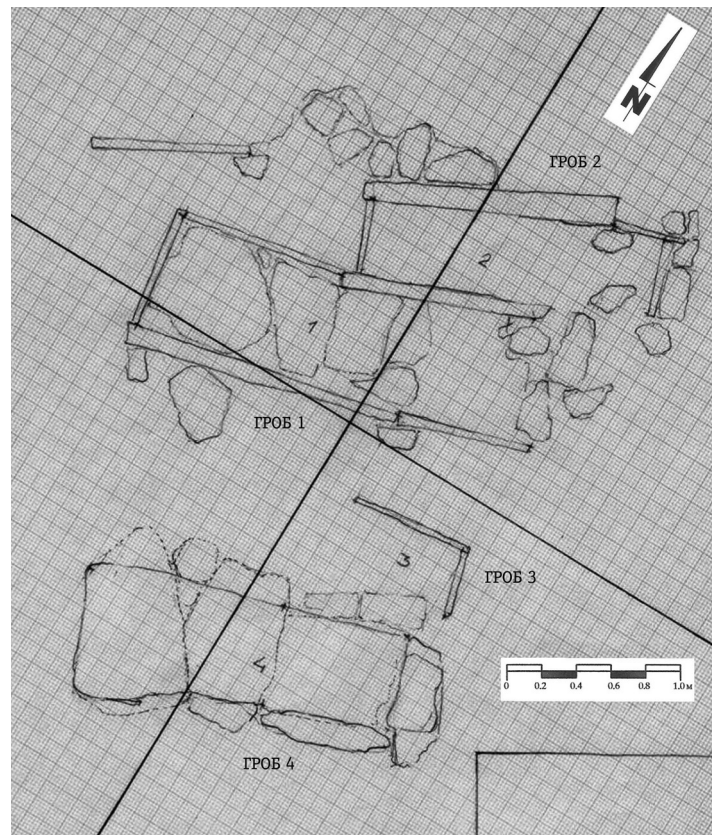
овој наод гробот може да се датира во периодот на IV век, односно од крајот на животот на населбата во Долиште.

Во слободниот простор во сондата, односно помеѓу гробовите, се откриени неколку движни наоди со карактеристични форми. Помеѓу гроб 2 и гроб 3 се евидентира слој од силно горена земја со наоди од доцнохеленистичкиот и од римскиот период: фрагменти од керамички садови, теракотна фигурина, локално изработена конусна чинија (Т. III, 1), биконусна стаклена мониста и мониста во вид на алка изработена од килибар. Југоисточно од гробот 2 пронајдени се керамички бокал и шоља со здепаста форма и една сочувана лентеста држалка, типични локално изработени производи карактеристични за римскиот период (Т. III, 2, 3). Според овие наоди може да се заклучи дека со погребувањата во римскиот период се уништени хеленистичките кремации.

Сонда 2 се постави на околу 15 м. источно од сондата 1, со димензии 5 x 5 м. Поставувањето на оваа сонда беше поради видливоста на четири долгнавести масивни камења, вертикално вкопани во земја, позиционирани во линија со правец северозапад - југоисток, сосема идентична појава како во сондата 1 (сл. 10). Со ископувањето целосно се открија овие камења, но без никакви други архитектонски појави кои би упатиле на нивен контекст. Покрај самиот источен профил на сондата се открија траги од силен гараж и фрагментиран наод на керамички унгентариум (Т. IV, 1). Во слободниот простор пронајдени се повеќе фрагменти од хеленистичка и римска садова керамика, при што се издвојува прстенестото дно од црнофирнисан керамички сад од раноантичкиот период (Т. IV, 2). Откриено е и едно железно ноже (Т. V, 1).

На околу 150 м., кон исток од сондата 2, на површината се забележуваат повеќе, претходно нелегално отворени гробови од типот на „циста“, како и неколку мошне ниски тумули со насипи, од необработени камења со мали и средни димензии. Два од овие тумули беа истражувани во оваа кампања, а работно беа означени како Тумул 1 и Тумул 2.

Најпрво се започна истражување на северната четвртина на Тумул 1, со цел да се открие



Сл.12 - Основа на Тумул 2

насипувањето, како и каде е лоцирано погребувањето. Потоа се премина на подигање на земјата со што се откри слој од камења, по чие документирање и отстранување, на мошне мала длабочина во средишниот дел на тумулот се најде на подебел слој од гараж, а низ него неколку позначајни движни наоди: бронзена монета на Александар III, две сребрени фибули од т.н. “малоазиски” тип, фрагментиран железен врв од копје, железно ноже и два железни клинци од обувки, така што ова погребување го датираат во последната четвртина од IV век пред н.е. (Т. IV, 3, 4, 5 и Т. V, 2). Едната фибула има три прстенести задебелувања, фланкирани со по два помали прстени. Овој тип на фибули има блиски аналогии во поширокиот пелагониски регион. Почнувајќи од Црквиште, Беранци од каде потекнуваат шест примероци, изработени од сребро, два примероци од регионот на Прилеп, од некрополата Калдрама - Заград, кои што се изработени од бронза и примероци од Старо Бонче, односно од некрополата Грамаѓе под Голема Спаница.<sup>15</sup> Втората фибула е со четири прстенести задебелувања фланкирани со по два помали прстени. Ногата и главата се откриени. Овој примерок има блиски аналогии со две сребрени фибули од Црквиште, Беранци и со примерок од Градиште Бразда, кој што е исто така изработен од сребро, како и со наоди од Калдрма - Заград, Прилеп, од Орешани, Скопје и од Ваница.<sup>16</sup> Од други наоди пронајдени во слободниот простор, повпечатливи се

<sup>15</sup> Jakimovski A., Temelkoski D., 2018, 228, Fig 26., фибулите се датирани во IV и раниот III век пред. н.е.

<sup>16</sup> Микулчиќ И., 1966б, 232, 20, 230, 9.; Микулчиќ И., 1966, 234, 20.; Микулчиќ И., 1966а, 29.; Микулчиќ И., 1965, 100.; Микулчиќ И., / Соколовска В., 1987 – 89, 87, 88, сл. 10.; Каталог на Македонија 1980.; Китаноски Б., 1966, Т – I, 10, 14.; Китаноски Б., 1975, 99, Т – V – 249.; Васиќ Р., 1999, Т. 53. 951.; Петровска Ж., Типологија на античките фибули од Р. Македонија, 2013, 42/3, 50 (магистерски труд одбранет на Филозофски факултет Скопје во 2013); Jakimovski A., Temelkovski D., 2018, 228.



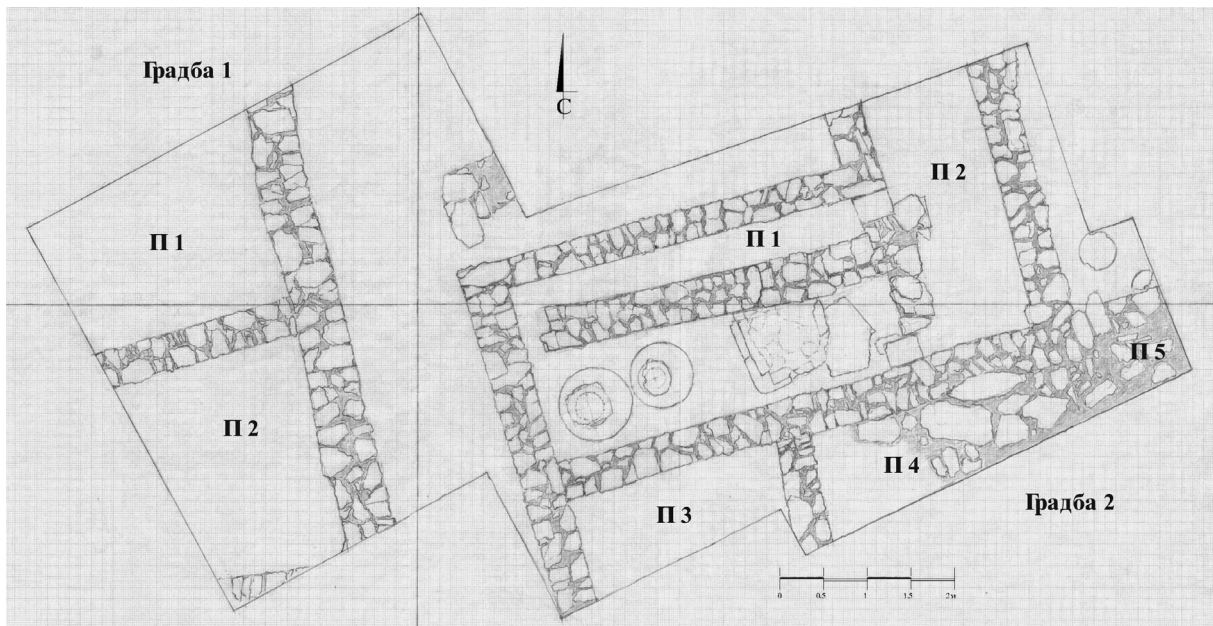


Сл.13 – Детал од Тумул 2, сликано од исток

една фрагментирана шоља со тенки сидови и лентеста држалка, премачкана со редок кафен премаз, како и фрагменти од црнофирнисан скифос. На длабочина од околу 0,35 м. се најде на здрава, жолтеникава земја и три издлабени јами во неа (сл. 11). Во нив се евидентирани по неколку нафрлани камења, без никакви други движни наоди. Не може да се каже што точно претставувале овие јами. Погоре опишаниот пронајден движен археолошки материјал под Тумул 1 во целост припаѓа на хеленистичкиот период, кога како начин на погребување се практикувало кремирањето и положувањето на остатоците во јами. Присуството на подебел слој на гараж упатува на процес на кремација, но во јамите не се евидентирани ниту траги од горење, ниту било какви други движни наоди, така што сепак со резерва може да им се припише сакрална намена.

На околу 7 м. југозападно од Тумулот 1 се дефинира Тумулот 2, на кој се примени истата методологија на истражување како кај Тумул 1. По отстранувањето на насипот од земја и слојот од нафрлани необработени камења, пронајдени се три гроба од типот на циста, со ориентација запад - исток и мал отклон кон север. (сл. 12). Гробовите беа без сочувани покривни плочи. Гробовите 1 и 2 имаа една заедничка странична плоча, додека гробот 3 кој во поголем дел беше уништен, е со значително помали димензии. Кај гробот 1 се констатира поплочување на основата, а кај другите два основите биле од тврдо набиена жолтеникава земја. Најверојатно гробовите се ограбени во минатото, бидејќи во ниту еден не се откриени ниту остеолошки остатоци, ниту гробни прилози. Споредувајќи ги со карактеристиките на гробовите откриени во сондата 1, кои се од истиот тип - „циста“ и имаат иста ориентациона поставеност, би можеле да претпоставиме дека трите гроба под Тумулот 2 припаѓаат на римскиот период. Гробот 4 е на пониско ниво и оформен како правоаголна конструкција издлабена во меката здравица. (сл. 13). По подигањето на масивните покривни камени плочи





Сл.14 - Основа на откриени градби

се евидентира дополнително појачување на страните. Јужната и источната биле дооформени со долгнавести делкани камења врз кои налегнувале покривните плочи, додека северната страна била дооформена со градежна керамика. Наоди кои овој гроб го датираат во римско време се: целосно сочуваната керамичка шоља со лентеста држалка (Т. V, 3), фрагменти од керамички сад со топчесто тело, цилиндричен врат и прстенесто дно и горен цилиндричен дел од поголем сад со лентеста држалка која поаѓа од под венецот.

Во слободниот простор помеѓу гробовите, откриени се неколку наоди кои потврдуваат погребување и во претходниот хеленистички период. Веројатно гробните конструкции од овој период биле уништени со подоцнежните римски гробови. Покрај надворешната јужна страна од гробот 1 се наиде на подебел слој на горена земја, а во него неколку карактеристични наоди: фрагментиран сребрен прстен, двојна бронзена игла вкосница и две железни клинчиња од обувки. Помеѓу гробовите се пронајдени уште еден фрагментиран сребрен прстен, железно ноже, кружна керамичка плочка и три многу уништени, нечитливи бронзени монети.

Во следната 2017 година се истражуваше на едно зарамнето плато со правец на протегање североисток - југозапад, а на околу 250 м. северозападно од локациите каде се истражуваше претходната 2016 година.<sup>17</sup> Од јужната и северната страна ова плато е оформено со двата најдлабоки дола, така што претставува изолирана просторна целина. Површински се забележуваат рушевински остатоци од архитектура. Истражувањата кои беа сондажни, имаа за цел добивање на сознанија за видот и хронолошката припадност на градбите кои егзистирале на овој простор.

Сондата 1 со димензии 5 x 5 м. и ориентација југозапад - североисток, во текот на истражувањето со два анекси (димензии од 4 x 3 м. и 2 x 3 м.) се прошири кон исток. Откриени се делови од две градби, паралелни една на друга, со правец на протегање север - југ и отклон кон запад (сл. 14 и сл. 15). Сидовите биле градени во техника на сувосид. Меѓу двете градби се евидентира меѓупростор во вид на премина со ширина од 1,50 м.

Од градбата 1 се открија две простории (просторија 1 и просторија 2) со заеднички надворешен, источен ѕид со должина од 5,10 м. и широчина од 0,60 - 0,65 м. И двете продолжуваа

<sup>17</sup> Темелкоски Д., 2020, 15-24.



Сл.15 - Градба 1 и градба 2, сликано од исток



Сл.16 – Просторија 2 во градбата 1, сликано од запад

во северниот профил од сондата. Сидот кој ги дели е откриен во должина од 2,25 и е измерена негова широчина од 0,40 м., додека јужниот сид од просторијата 2 е откриен во сосема мал дел, во крајниот југозападен дел од сондата (сл. 16). Земјата беше невообичаено тешка за ископување затоа што беше измешана со остатоци од срушените земјени плитари од погорните партии на сидовите. Со оглед на ова и на тоа што во источниот дел од сондата се евидентираа покарактеристични појави од другата откриена градба, понатамошното истражување на градбата 1, а со тоа и на меѓупросторот, беше прекинато на длабочина од околу 0,35 - 0,50 м.





Сл.17- Влез во просторијата 1 од помладата фаза на градбата 2

Од движни наоди во градбата 1 преовладуваат фрагменти од садова керамика со форми кои упатуваат на нејзино егзистирање од II век пред н.е. до I век н.е. Се издвојуваат карактеристични форми на стамнос со држалка која го надвиснува венецот, ихтија, садови со висок цилиндричен врат и извлечен венец и помали садови и конусни чинии со тенки сидови. Пронајдени се две бронзени монети: на последниот македонски крал Персеј и на градот Едеса од времето на владеењето на императорот Тибериј (Т. VI, 1, 2). Мошне специфична појава е присуството на мноштво оловни „ролни“ во југозападниот дел од сондата (33 наоди), за кои не може со сигурност да се каже за што служеле (Т. VII, 1). Може да се претпостави дека биле во функција на тегови за јадици или пак за рибарски мрежи, како и тоа дека можеби имале функција на затворачи - заптивки за вреќи.<sup>18</sup>

И во меѓупросторот на двете градби се евидентирани форми на садова керамика од доцнохеленистичкиот и од римскиот период: фрагменти од ехинус чинии, од оинохое, стамноси (Т. VII, 2), калапени чаши од т.н. „мегарски тип“ со вегетабилна орнаментика и разни типови на чинии. Се издвојува наодот на бронзена фибула од малоазиски тип, кој најверојатно е постар упад.

Што се однесува до втората градба, во источниот дел од сондата се откри сегмент од нејзин сид со ист правец на протегање како надворешниот сид од градбата 1, но и северен агол кој овој сид го прави со сид попречен на него, а е со протегање кон исток. Затоа акцентот на понатамошните истражувања беше ставен во тој правец и продолжија во рамки на двата дополнително отворени анекси. Се констатира дека градбата имала две фази на градење. Од помладата фаза се евидентирани пет простории. Северната просторија, означена како просторија 1, е единствено целосно откриена. Има ориентација југозапад - североисток, правоаголна форма и димензии од 4,45 x 2,05 м. Подното ниво кое најверојатно било земјено, со истражувањата не се насети, со оглед на тоа што и во овој дел од истражуваниот простор земјата која се ископуваше беше премногу тврда и тешка за работа. Откриени се само две камени бази за довратници од влезната врата која била од исток (сл. 17). Базите претставуваат

<sup>18</sup> www. <https://intarch.ac.uk/journal/issue40/1/3-7-9.html>, Figure 527: weights C1-7, Type C4.



Сл.18 - Просторија 2 од помладата фаза на градбата 2

мошне прецизно делкани камења со правоаголна форма и се позиционирани на меѓусебно растојание од 1,35 м. Северната има димензии 39 x 27 x 25 см., додека јужната 40 x 30 x 24 см. Источно од просторијата 1, а кон север, продолжува просторија 2, така што двете прават заедничка просторна форма како буквата Г. Просторијата 2 беше откриена во должина од 2,44 м., а има широчина од 1,88 м. (сл. 18) Исто и кај неа подното ниво, најверојатно земјено, не беше насетено. И кај двете простории измерени се широчини на сидовите од 0,40 - 0,45 м.

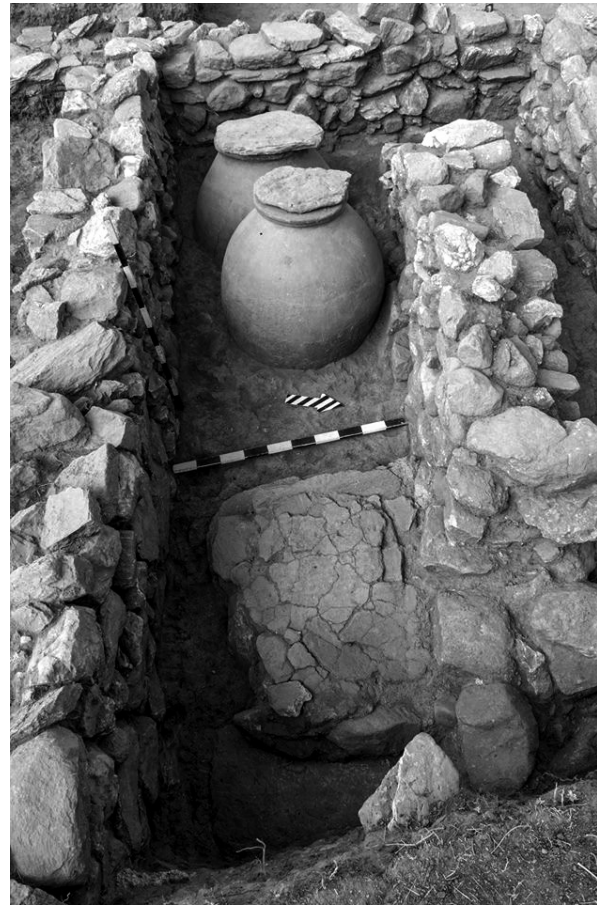
Овие две простории се разграничени од другите три (просторија 3, просторија 4 и просторија 5) со заеднички внатрешен сид, при што немаат меѓусебна комуникација (сл. 19). Во најзападната - просторијата 3, истражувано е до длабочина од околу 0,35 - 0,40 м. и не е евидентирано нејзиното подно ниво, додека во средишната - просторијата 4, речиси под самата површина се најде на ниво од поголеми камења, со делумно плочеста профилација, кое најверојатно било подното поплучување. Измерени се приближно исти широчини на двете простории од околу 3,05 м. Во крајниот југоисточен агол од истражуваниот простор е откриен сосем мал сегмент од просторијата 5, во која исто така се евидентира ниво од плочести камења. Трите простории продолжуваат во јужниот профил и имаат иста широчина на сидовите од 0,40 - 0,45 м.

Постоето на две фази на градбата беше потврдено со истражувањата во северниот дел од сондата под просторијата 1 од помладата фаза. Конкретно, откриени се делови од два зида кои припаѓале на просторија од постарата фаза (сл. 20). Едниот е речиси паралелен со северниот сид од просторијата 1 од помладата фаза и при нејзиното оформување на краевите бил девестиран. Откриен е во должина од 4,20 м., има широчина 0,40 м. и сочувана најголема висина од 0,80 м. Евидентно е дека таа негова сочувана висина е на релативно исто ниво како она на кое лежеле двете камени бази од доворотниците на влезната врата во просторијата 1. Со ова се потврдува претпоставката дека при подигањето на помладата градба, постарата била во поголем дел уништена. Под прагот од влезот во просторијата 1, како контура е евидентиран сосема мал сегмент од уште еден сид од постарата фаза. Има ориентација север - југ, со мал наклон кон запад, така што прави агол со претходно откриениот сид од просторијата од таа





Сл.19 - Просториите 3, 4 и 5 од помладата фаза на градба 2



Сл.20 - Просторија од постарата фаза на градбата 2

фаза. Измерена е негова должина од 1,10 м. Се констатира протегање на оваа просторија кон југ, односно под просториите 3 и 4 од помладата градба.

Иако е откриена во мошне мал дел, евидентираниите значајни наоди упатуваат за нејзината намена. Веднаш покрај надолжниот ѕид, во *in situ* положба, се откриени два керамички питоси со сочувани камени кружни поклопци. Покрај тоа што биле вкопани во здравицата, за поголема стабилност, истите биле прицврстени и со црвена глина. Питос 1 (висина - 1,16 м., најголема ширина на телото - 0,73 м.) има овална форма и дно во вид на чеп, додека камениот поклопец е со пречник од 0,55 м. Од неговата внатрешност беше собран органски материјал, карбонизирани остатоци од житна култура. Питос 2 (висина - 1,33 м., најголема ширина на телото - 0,87 м.) е со долгнавеста форма, конусен долен дел и дно во вид на чеп. Измерен е пречник на неговиот поклопец од 0,40 м. Пронајдени се уште неколку фрагменти од други питоси.

На околу 0,60 м. од питосот 2 кон исток, исто така прилепена за надолжниот ѕид, е откриена ниска глинена платформа. Била подигната врз поголеми плочести камени фундаменти и оградена со долгнавести камења. Измерени се нејзини димензии од 1,05 x 0,65 (0,87) м. и висина од 0,24 м.

Врз основа на опишаните наоди, просторијата од постарата фаза на егзистирањето на градбата најверојатно била користена како складишен простор, при што платформата најверојатно служела за поставување на садовите со кои се носеле намирниците кои биле чувани во питосите.

Што се однесува до откриениот археолошки движен материјал, тој јасно хронолошки ги детерминира двете фази на егзистирање на градбата. Преовладува фрагментирана садова керамика со карактеристични форми од два временски периоди. Постарата фаза се датира во доцнохеленистичко време, според присутните облици на стамносот, ехинус чинијата, конусната чинија со вертикален горен дел и калапените чаши од т.н. „мегарски“ тип (Т. VII, 3, 4). Од накит евидентирани се бронзена фибула од малоазиски тип и кружна алка од тенка бакарна жица.

Помладата фаза од градбата која припаѓа на следниот римски период, застапена е со неколку наоди од фрагменти на садови и чинии со разни облици, повеќето од нив со убава изработка и потенки сидови (Т. VII, 5), бронзена алка, фрагменти од стаклени садови и земјени тегови со пирамидална, конусна и форма на астрагал. Пронајдена е и бронзена монета на градот Амфиполис, кована за време на Август.

Како единечен, но мошне значаен наод, треба да се спомене бронзеното капаче од сад, со вертикално издигнати птичји протоми (Т. VI, 3). Овој вид на предмет типолошки се вклучува во т.н. „македонските бронзи“, така што упатува на користење на просторот многу порано, односно во VII - VI век пред н.е.<sup>19</sup> Но, примерокот од Долиште се издвојува од сите други познати наоди по тоа што единствено тој е без вертикално издигната држалка во средината и на горната површина има декорација од неколку концентрични кругови со дупченца во нивната средина. Најверојатно станува збор за локална варијанта на изведба, со што овој наод добива дополнителна научна вредност.

Со рекогносцирање на околниот терен на локалитетот Долиште во двете кампањи, пронајден е значаен нумизматички материјал кој ја надополнува претставата за хронолошката рамка на населбата и некрополата. Од монети на македонските владетели евидентирани се по една бронзена монета на Александар III и Филип V, додека од грчките градови и провинции сребрен тетрабол на Хистијаја и бронзени примероци на Дирахион и тракискиот крал Адај, сите од III век ст.е. Римскиот период се следи со две монети на Антонин Пиј, еден денар и еден наод од македонскиот коинон, како и монета на градот Едеса, кована за време на Тибериј. Иако единечни и површински наоди, сепак значајно сознание нудат двете бронзени монети на римските императори Проб и Константиј II, според што крајното егзистирање на поширокиот простор би можело да се помести во IV век. Секако вреден наод претставува сребрената чунеста обетка (Т. VI, 4), која покрај златниот примерок, пронајден претходно на локалитетот (Т. I), претставуваат ретки наоди од V-IV век пред н.е. на територијата на Република Македонија.<sup>20</sup>

Со истражувањата на локалитетот Долиште помеѓу селата Прилепец и Волково во 2016 и 2017 година се потврди претпоставката за користење на просторот како населбински и за погребување во хеленистичкиот и во римскиот период. Според откриените движни наоди во и околу гробовите на четирите истражени пункта во 2016 година, за хеленистичкиот период е потврдено практикувањето на спалување на покојниците, додека погребувањето во римскиот период е со инхумирање во карактеристичниот тип на гробни конструкции - циста. Но, секако мошне значајно, ново сознание претставува присуството на масивните долгнавести камења во рамки на некрополните истражени целини во сондата 1 и сондата 2, кои иако биле секундарно употребени и без сеуште непозната намена во рамки на подоцнежните погребувања, со сигурност упатуваат на погребувања и во раноантичкиот период. Според начинот на оформување на конструкцијата, на тој период припаѓа гроб 1 во рамките на сондата 1. Со ова сознание се поместува границата на почетокот на користење на

<sup>19</sup> Mikulcic I., 1966, 24, T.V, 11, h; Праисторија во Македонија, 1976, 527,582; Митревски Д., 1988, 84-87; Видески З., 1999,101,T VIII, 5.

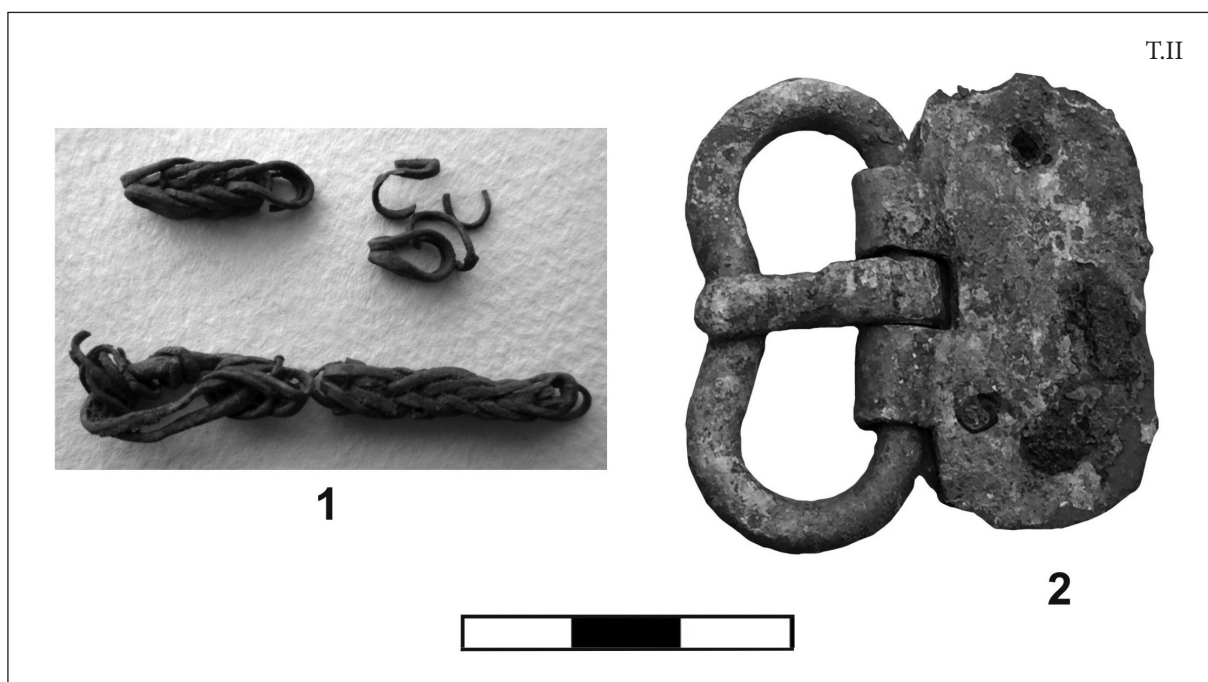
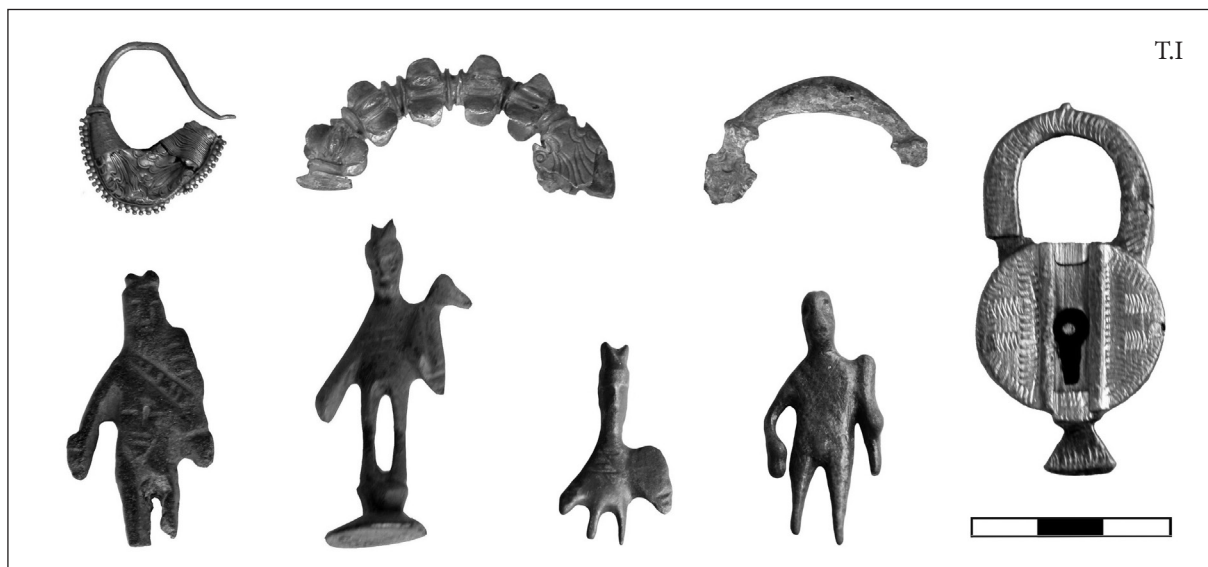
<sup>20</sup> Mikulcic I., 1966, 56, T.XIX, 29, d; Китаноски Б., 1975, 106, T. IX; Од археолошкото богатство..., 1980, 325; Ристов К., 1999, 116, T. I, 5, 6.

просторот во V и IV пред н. е., потврдено и со случајни наоди од овој период.

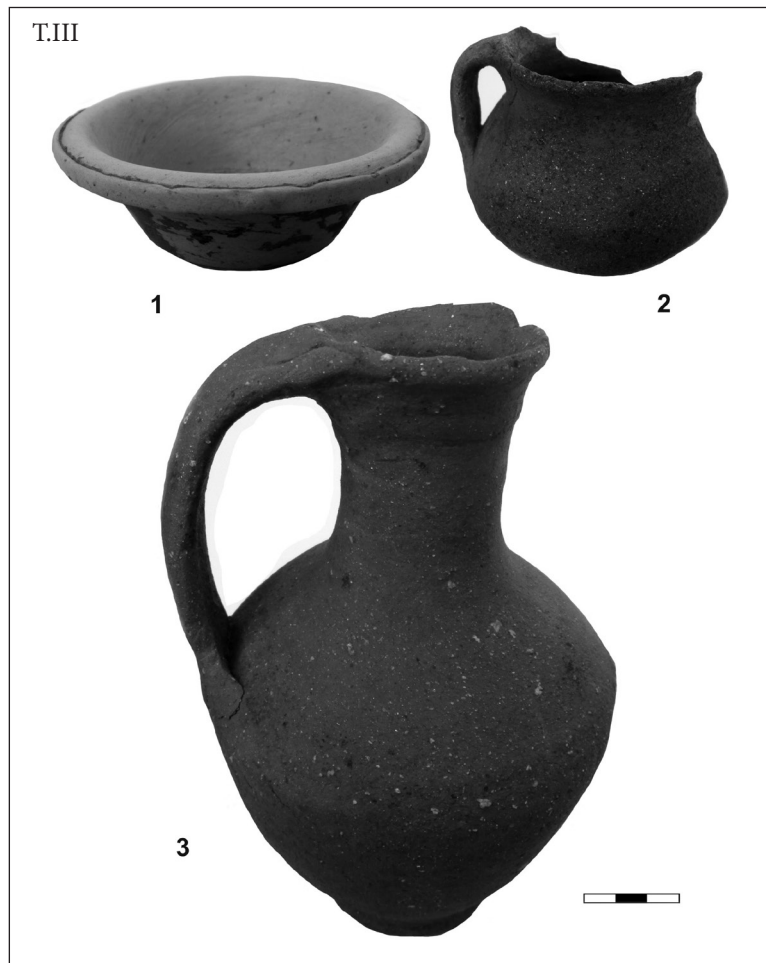
Со кампањата во 2017 се открија делови од две градби кои биле користени од II век пред н.е до I век н.е. Пронајдените движни наоди (садова керамика, накит и монети) ја определија оваа хронолошка рамка.<sup>21</sup> Уште посигурна потврда претставуваат нумизматичките наоди на последните македонски кралеви Персеј и Филип V и на градовите Амфипол, Едеса и Стоби од преминот од старата во новата ера. Мошне значаен наод претставува бронзеното капаче од садче од т.н. „македонски бронзи“, што е потврда за развиеното рано комуницирање и поврзаност на етничките групи на пелагонците и пајонците во овој североисточен дел од котлината Пелагонија во VII - VI век пред н.е. Со идни истражувања би се добила појасна претстава за двете откриени градби, односно нивните целосни форми и функции. Со оглед на изолирана позиционираност на платото, односно потешка достапност до него заради двата длабоки дола кои го оформиле, градбите би можело да биле дел од некаков комплекс со позначајна намена. Кон тоа размислување упатува и постоењето на ограден ѕид, кој ја следи најгорната изохипса на јужниот дол кој го оформува платото од таа страна, а беше евидентиран со површинското рекогносцирање на теренот. Во прилог на предходната констатација оди и фактот што платото има одредена визуелна доминација врз околниот поширок простор.

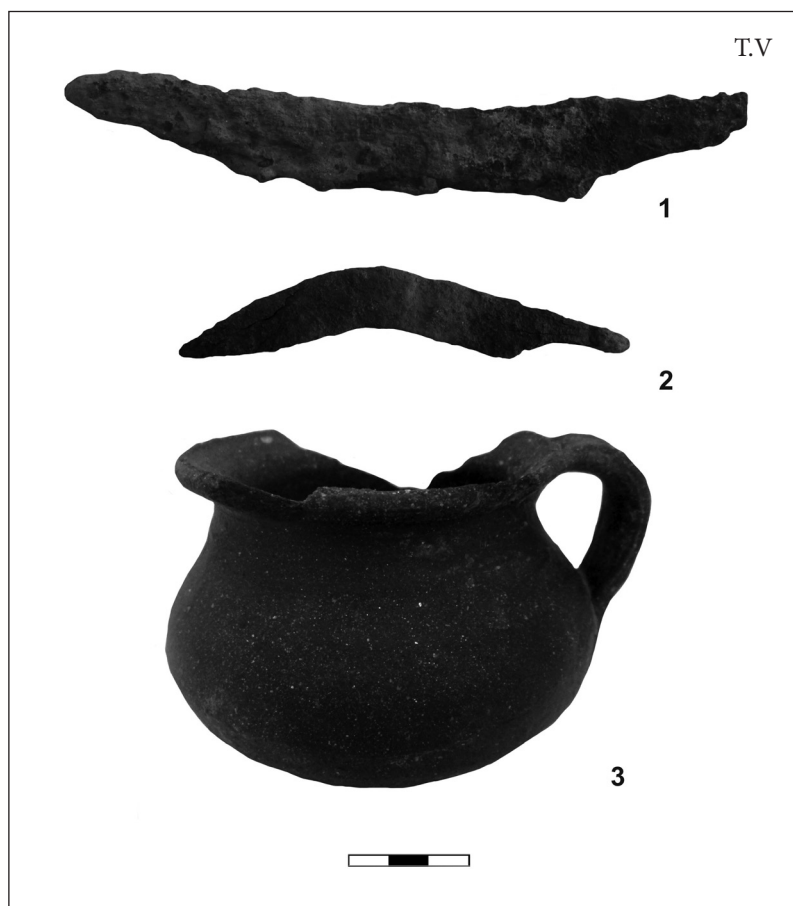
Секако во однос на размислувањето околу тоа која населба би можела да биде расположена помеѓу двете села, засега не може поконкретно ништо да се каже, се додека не се открие наод со натпис кој би го содржал нејзиното име. Во секој случај, откриените наоди во двете истражувачки кампањи навестуваат егзистирање на позначајна населба. Во контекст на оваа претпоставка, овде мора повторно да се споменат епиграфските наоди кои се наоѓаат во црквата во селото Прилепец, кои недвосмислено укажуваат на мошне силна врска на сеуште непознатата населба сместена во овој краен североисточен дел на Пелагонија со градот Стибера, урбаниот центар на областа Дериоп во западниот дел од котлината.

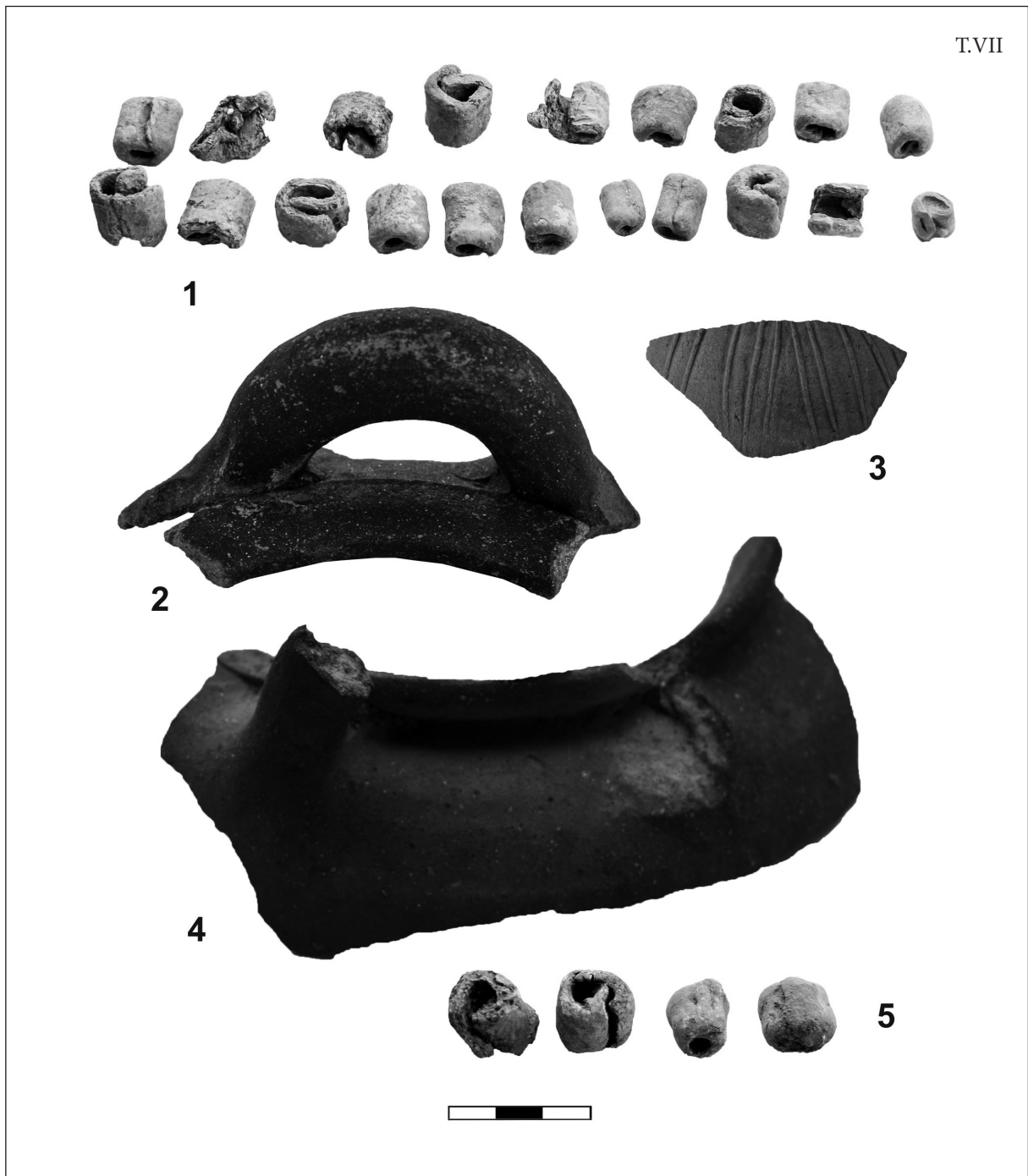
<sup>21</sup> Битракова В., 1987, 51, 52, 55, 58, 76, 77; Anderson Stojanović V., 1992, 35, 36, T.20, 68, T.50, 159, 161, T.22, 180-182, 442, 443; Тодоровска Ончевска М., 2010, 63-67, 147-151, T.20-22.











ANTONIO JAKIMOVSKI

Faculty of Philosophy - Skopje

DUSKO TEMELKOSKI

Institute for protection of the Cultural Monuments and Museum- Prilep

BOSKO ANGELOVSKI

Institute of Old Slavonic Culture - Prilep

## RESEARCH ON THE SITE DOLISHTE NEAR THE VILLAGE PRILEPEC IN 2016 AND 2017

### S u m m a r y

In 2016 and 2017, excavations were carried out at two locations within the archeological site Dolishte, between the Prilep villages Prilepec and Volkovo. The site is known in the professional literature as a site with a settlement character and burial area, which existed in the Hellenistic and Roman periods. The excavations in 2016 recorded four points where burials were performed. According to the discovered movable findings, in and around the graves (jewelry, ceramic vessels, coins and tools), the use of the burial space by the inhabitants of the still unknown settlement in the mentioned time periods was confirmed. But, of course, a very important new realization is the presence of massive oblong stones within the necropolis explored units in Probe 1 and Probe 2, which, although they were used secondarily and without a still unknown purpose in the later burials, certainly refer to burials in the early antique period. To this period belongs the grave 1 in probe 1. With this knowledge, the limit of the beginning of the use of the space in V and IV BC is moved.

In 2017, an isolated plateau was cut, intersected by two deep valleys, and two buildings were recorded. Two construction phases have been confirmed, the first in II BC. and the second at the transition from the old to the new era. The discovered room from the older phase was used for storing groceries. In it were found two, in situ position ceramic pits and a clay platform on which, probably, the vessels with which the groceries were placed were placed. The research records a finding that moves the chronological framework even earlier, in this case in the VII-VI century BC. It is about the finding of a bronze cap from a vessel, with vertically raised stalks in the form of snake protomes, which as a type is included in the so-called "Macedonian bronzes". The discovered buildings probably belonged to a significant complex of buildings, given the isolation and dominance of the plateau above the surrounding area, which was fenced with a wall.

The findings found in both research campaigns indicate the existence of a larger settlement on the site Dolishte. The presence of ancient epigraphic findings in the churchyard in the village of Prilepec, which mention the town of Stibera, unequivocally indicate a very strong connection of the settlement between the two villages Prilepec and Volkovo with this urban center in the neighboring area Deriop.

## Библиографија

- Anderson Stojanović V., 1992, Stobi: The Hellenistic and Roman pottery, PЗЗСК, Скопје.
- Археолошка карта на Република Македонија, 1996, Том 1, МАНУ, Скопје.
- Битракова В., 1987, Споменници од хеленистичкиот период во СР Македонија, Скопје.
- Vasić R. 1999, Die Fibeln im Zentralbalkan, Stuttgart.
- Видески З., 1999, Лисичин дол - Марвинци, некропола од железното време - истражувања 1997, Macedoniae acta archaeologica 15, Скопје.
- Вулић Н., 1937, Споменник LXXI, Српска краљевска академија, Београд.
- Vuckovic Todorovic D., 1958, Oštava grekog novca iz s. Prilepec kod Prilepa, Glasnik MKD 1, 12, Скопје.
- Димитриоски Т., 2009, Древна Пелагонија I, Прилеп.
- Јакимовски А., Темелкоски Д., 2018, Некрополите Долиште и Приоси кај село Прилепец, Зборник на трудови 21, Завод, Музеј и Галерија Битола.
- Jakimovski A., Temelkoski D., 2018, Complex of the archaeological sites of Staro Bonce, Folia Archaeologica Balcanica, Филозофски факултет, Скопје.
- Кепески К., 1971, Прилеп и прилепско низ историјата, книга прва, Прилеп.
- Кепески К., 1987, Монети на македонските кралеви во збирката на прилепскиот музеј, Macedoniae acta archaeologica 7-8, Скопје.
- Кепески К., 1988, Автономни монети на македонските градови од збирката на прилепскиот музеј, Macedoniae acta archaeologica 9, Скопје.
- Китаноски Б., 1975, Некрополата Калдрма кај Прилеп, Macedoniae acta archaeologica 1, Прилеп.
- Лилчиќ В., 1996, Потрага по градот Пелагонија, Македонско наследство 1, Скопје.
- Лилчиќ Адамс В., 2016, Висока и Старо Бонче, УЗКН, Скопје.
- Mikulčić I. 1966, Стоби - Античка некропола, Arheoloski pregled 7, Београд.
- Mikulcic I., 1966a, Pelagonija u svetlosti arheoloskih nalaza od egejske seobe do Augusta, DISS III, Скопје, Београд.
- Mikulčić I. 1966b, Jedna helenistička nekropola iz okoline Bitolja. Starinar NS 15-16, Београд.
- Микулчиќ И., 1973, Остава на тетрадрахми од Д. Егри и преглед на други монетни наоди од V-II век пр.н.е во Македонија, Годишен зборник на Филозофски факултет, Кн.25, Скопје.
- Микулчиќ И., Соколовска В. 1989, Гробницата во Бразда кај Скопје, Macedoniae acta archaeologica 11, 1987-1989, Скопје.
- Микулчиќ И., 1999, Антички градови во Македонија, Скопје.
- Микулчиќ И., 2011, Големи археолошки откритија, Охрид.
- Митревски Д., 1988, Карактеристични форми на „македонските бронзи“ од наоѓалиштата по долината на Вардар, Macedoniae acta archaeologica 9, Скопје.
- Од археолошкото богатство на СР Македонија (каталог), 1980, Санев В. и други, Скопје
- Праисторија во Македонија (каталог), 1976, Санев В. и други, Скопје.
- Redžić T. S., 2013, Rimske pojasne garniture na tlu Srbije od I do IV veka – doktorska teza, Filozofski fakultet, Београд.
- Ристов К., 1999, Два гроба од Катлановска Бања, Macedoniae acta archaeologica 15, Скопје.
- Stankovska Tzamali M., 2009, Trois nouvelles inscriptions honorifiques de la Macédoine septentrionale (Stuberra) notes prosopographiques, Revue des études anciennes, Tome 111, Université de Bordeaux.

- Темелкоски Д., 2011, Бронзени статуетки на богот Меркур во Завод и Музеј Прилеп, *Macedoniae acta archaeologica* 20, Скопје.
- Темелкоски Д., 2012, Античко македонски локалитети во прилепскиот регион, Зборник на трудови 16, Завод, Музеј и Галерија Битола.
- Темелкоски Д., 2020, Истражување на локалитетот Долиште кај село Прилепец - 2017 година, Зборник на трудови 23, Завод, Музеј и Галерија Битола.
- Тодоровска Ончевска М., 2010, Доцноантичка грнчарија во Република Македонија, Музеј на град Скопје.