

УДК 902

ISSN 2545-4528 (печатено)
ISSN 2545-4536 (електронски)

археолошк **И**НФОРМАТОР

стручно списание од областа на археологијата

број 4

АРХЕОЛОШКИ ИНФОРМАТОР 4 (2020)



Издавач
ЗГ МЕНЕЛАЈ - Прилеп

лектор на македонски
Виолета Крстеска

Уреднички одбор

(главен уредник)
Елица МАНЕВА
Филозофски факултет - Универзитет св. Кирил и
Методиј - Скопје

превод на англиски
Ѓурѓица Илиева Нацкова
Дејан Ѓорѓиевски
Ирена Теодора Весевска

(членови)
Бошко Ангеловски
ЈНУ Институт за старословенска култура - Прилеп

тираж
100 примероци

Зоран Рујак
НУ Завод за заштита на спомениците на културата и
музеј Струмица

печатни
СТОБИ ТРЕЈД

Орданче Петров
ЈНУ Институт за старословенска култура - Прилеп

доставно на
www.informator.com.mk

Александар Мургоски
ЗГ Менелај - Прилеп

адреса на редакција
ул. Павел Шатев, 34 - Прилеп,
Република Македонија
инт. страна www.menelaj.mk, www.informator.com.mk
електронска пошта: arheoloski@informator.com.mk

Технички уредник и компјутерска обработка
Орданче Петров, Александар Мургоски

Издавањето на овој број на списанието е финансиски
помогнато преку Годишната програма за проекти од
национален интерес на Министерството за култура за
2020 година



UDK 902

ISSN 2545-4528 (print)
ISSN 2545-4536 (online)

arheološk **i** NFORMATOR

Academic Journal of Archaeology

volume 4

ARHEOLOŠKI INFORMATOR 4 (2020)



Publisher
NGO MENELAJ - PRILEP

Macedonian proofreading
Violeta Krsteska

Editorial Board

(Editor-in-chief)
Elica Maneva
Faculty of Philosophy - University of sts. Cyril and
Methodius - Skopje

Translation in English
Djurdjica Ilieva Nackova
Dejan Gjorgjievski
Irena Teodora Vesevska

(editors)
Boško Angelovski
PRI Institute of Old Slavic Culture - Prilep

printed in
100 copies

printed by
STOBI TREJD

Zoran Rujak
NI Institute for Protection of Monuments of Culture and
Museum - Strumica

available on
www.informator.com.mk

Ordanče Petrov
PRI Institute of Old Slavic Culture - Prilep

journal address
Pavel Satev, 34 - Prilep,
Republic of Macedonia
web-site: www.menelaj.mk, www.informator.com.mk
e-mail: arheoloski@informator.com.mk

Aleksandar Murgoski
NGO Menelaj - Prilep

Technical editor and computer layout
Ordance Petrov, Aleksandar Murgoski

This volume of the Journal is financially supported by
the Annual program of the Ministry of Culture of the
Republic of Macedonia for 2020



Република Северна Македонија
Министерство за култура

СОДРЖИНА

<i>археолошки ископувања</i>	
ВЕЛУШКА ТУМБА КАЈ ПОРОДИН	9
Г. Наумов и други	
АРХЕОЛОШКИ ЛОКАЛИТЕТ ПАВЛА ЧУКА	21
А. Јакимовски и други	
ГРАДИШТЕ - ПЕШТЕРА	33
СЕЛО КИСЕЛИЦА, ДЕЛЧЕВО	
Т. Нацев и Д. Стојановски	
„ГРАДИШТЕ“ - БИСЛИМСКА КЛИСУРА	41
Д. Ѓорѓиевски	
„ПЕНДИКОВЦИ“ ВО ВАРОШ - ОХРИД	49
Б. Таневски	
<i>археолошки рекогносцирања</i>	
ХИДРОЕЛЕКТРИЧНА ЦЕНТРАЛА ЧЕБРЕН	59
А. Миткоски и Д. Темелкоски	
<i>конзервација и реставрација</i>	
ВАРДАРСКИ РИД - ГЕВГЕЛИЈА	75
Т. Нацев и Е. Сламков	
МОЗАИЦИТЕ ОД	91
ТЕОДОСИЈАНСКА ПАЛАТА ВО СТОБИ	
М. Тутковски	
МОЗАИЦИТЕ ОД	99
ЕПИСКОПСКАТА БАЗИЛИКА ВО СТОБИ	
М. Тутковски	

CONTENT

<i>archaeological excavations</i>	
VELIŠKA TUMBA SITE NEAR PORODIN	20
G. Naumov et all.	
ARCHEOLOGICAL SITE PAVLA ČUKA	31
A. Jakimoski et all.	
GRADIŠTE - PEŠTERA	39
VILLAGE OF KISELICA, DELČEVO	
T. Nacev and D. Stojanovski	
“GRADIŠTE” - BISLIM GORGE	48
D. Gjorgjievski	
PENDIKOVCI IN VAROŠ - OHRID	58
B. Tanevski	
<i>archaeological surveys</i>	
HYDROELECTRICAL POWER PLANT ČEBREN	73
A. Mitkoski and D. Temelkoski	
<i>conservation and restoration</i>	
VARDARSKI RID - GEVGELIJA	89
T. Nacev and E. Slamkov	
MOSAICS OF THE	98
THEODOSIAN PALACE IN STOBI	
M. Tutkovski	
MOSAICS OF THE	109
EPISCOPAL BASILICA IN STOBI	
M. Tutkovski	

конзервација и реставрација

КОНЗЕРВРАЦИЈА И РЕКОНСТРУКЦИЈА НА ДВИЖНИ НАОДИ ОД ВРБЈАНСКА ЧУКА 111
Г. Стојанов

РЕСТАВРАЦИЈА И КОНЗЕРВРАЦИЈА НА КУБУРА 117
М. Филева

вариа

ИЗВОРОТ НА НЕОГЕНСКИОТ ВАРОВНИК ЗА ИЗГРАДБА НА ГРОБНИЦАТА ВО БРАЗДА 123
М. Басотова

УШТЕ ЕДЕН РИМСКИ ВОЈНИЧКИ ГРОБ ОД ЛИХНИД 133
Д. Спасова

АРХЕОЛОШКО ОТКРИТИЕ ЈУЖНО ОД ЦРКВАТА СВЕТА СОФИЈА ВО ОХРИД 141
П. Кузман

ОМАЖ ЗА ПОСЛЕДНОТО ЖИВЕАЛИШТЕ И ВЕЧНОТО ПОЧИВАЛИШТЕ НА КАТАРИНА КАНТАКУЗИНА БРАНКОВИЌ ВО КОНЧЕ 163
Е. Манева

џрикази

ИЗВЕШТАЈ ЗА МЕЃУНАРОДНАТА КОНФЕРЕНЦИЈА НА КРСТОСНИЦАТА НА КУЛТУРНИТЕ ИДЕИ: МАКЕДОНИЈА, БАЛКАНОТ, ЈУГОИСТОЧНА ЕВРОПА – НАСЛЕДСТВО, МЕНАЏМЕНТ, РЕСУРСИ 179
И. Теодора Весевска

ПРИКАЗ НА ДОКТОРСКАТА ДИСЕРТАЦИЈА „ANTIČNI NAGROBNI SPOMENIKI NA OVMOŠĀU MESTA SCUPI IN PODROČJU KUMANOVA: IZDELKI, PROIZVODNI SIKLI IN KURSI“, ОДБРАНЕТА НА ФИЛОЗОФСКИОТ ФАКУЛТЕТ ПРИ УНИВЕРЗИТЕТОТ ВО ЉУБЉАНА 183
Д. Герасимовска

conservation and restoration

116 CONSERVATION AND RECONSTRUCTION OF MOVEABLE FINDS FROM VRBJANSKA ČUKA
G. Stojanov

121 RESTORATION AND CONSERVATION OF A FLINTLOCK
M. Fileva

varia

131 THE SOURCE OF THE NEOGENE LIMESTONE FOR BUILDING OF THE TOMB IN BRAZDA
M. Basotova

140 ANOTHER ROMAN MILITARY GRAVE IN LYCHNIDOS
D. Spasova

162 ARCHAEOLOGICAL DISCOVERY TO THE SOUTH OF THE SAINT SOPHIA CHURCH IN OHRID
P. Kuzman

177 HOMAGE TO THE LAST RESIDENCE AND THE ETERNAL HOME OF KATARINA KANTAKOUZENE BRANKOVIĆ IN KONČE
E. Maneva

reviews

181 INTERNATIONAL CONFERENCE REPORT: ON THE CROSS-PATH OF CULTURAL IDEAS: MACEDONIA, THE BALKANS, SOUTHEAST EUROPE – HERITAGE, MANAGEMENT, RESOURCES
I. Teodora Vesevska

187 REVIEW OF THE PHD DISSERTATION “ROMAN SEPULCHRAL MONUMENTS IN THE SCUPI AND KUMANOVO REGION: PRODUCTS, PRODUCTION CYCLES AND CLIENTS“, DEFENDED AT THE FACULTY OF PHILOSOPHY AT THE UNIVERSITY IN LJUBLJANA
D. Gerasimovska

FOLIA ARCHAEOLOGICA BALKANICA IV 189
IN HONOREM PROFESORIS, VIRI CLARISSIMI
AC DOCTISSIMI VIKTOR LILČIĆ ADAMS

Главен уредник Ратко ДУЕВ
Скопје: Филозофски факултет, 2019. стр. 9-631/
ISBN 978-608-238-163-3
J. Савеска

In memoriam

ИВАН МИКУЛЧИЌ 193
АРХЕОЛОГ SUI GENERIS
(1936-2020)

192 FOLIA ARCHAEOLOGICA BALKANICA IV
IN HONOREM PROFESORIS, VIRI CLARISSIMI
AC DOCTISSIMI VIKTOR LILČIĆ ADAMS

Editor-in-chief Ratko DUEV
Skopje: Faculty of Philosophy, 2019. pp. 9-631.
ISBN 978-608-238-163-3
J. Saveska

In memoriam

198 IVAN MIKULČIĆ
ARCHAEOLOGIST SUI GENERIS
(1936-2020)

Антонио ЈАКИМОВСКИ¹, Душко ТЕМЕЛКОСКИ²,
Оливера ЈАНДРЕСКА², Владимир КРСТЕСКИ²

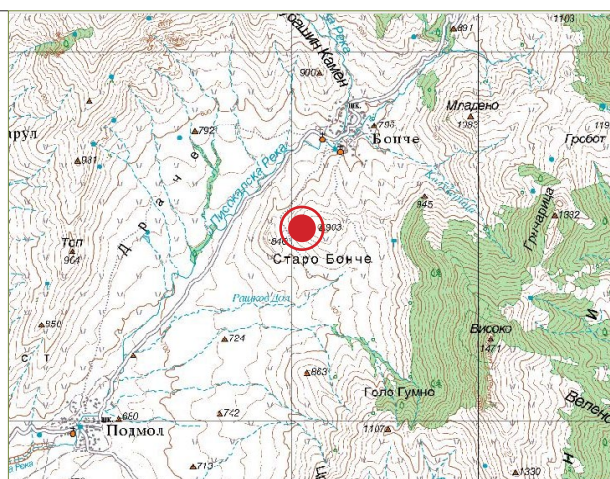
Antonio JAKIMOVSKI¹, Duško TEMELKOSKI²,
Olivera JANDRESKA², Vladimir KRSTESKI²

АРХЕОЛОШКИ ЛОКАЛИТЕТ
ПАВЛА ЧУКА
(истражувања во 2020 година)

ARCHEOLOGICAL SITE OF
PAVLA ČUKA
(2020 research)

УДК 902.2:903.5(497.775)“652”

¹Филозофски факултет - УКИМ Скопје; ²НУ Завод за заштита на спомениците на културата и Музеј - Прилеп
antonio@fzf.ukim.edu.mk;



Во текот на месец јули и август 2020 година се реализирани археолошки истражувања на Старо Бонче на локалитетот Павла Чука кај селото Подмол, Прилепско (ил. 1). Овие истражувања претставуваат продолжение на минатогодишните (Јакимовски и Темелкоски 2019, 63-74). Проектот ја опфаќа програмската активност на Институтот за историја на уметноста и археологија на Филозофскиот факултет при УКИМ – Скопје, во соработка со НУ Завод и музеј - Прилеп и е поддржан од Министерството за култура на Р С Македонија. Раководител на теренските истражувања е проф. д-р Антонио Јакимовски; заменик раководител Душко Темелкоски; археолог - кустос советник од НУ Завод и музеј - Прилеп, а дел од стручната екипа се и археолог - кустос Оливера Богатиноска и археолог - конзерватор Владимир Крстески, исто од НУ Завод и музеј - Прилеп.

In the course of the months of July and August 2020, archaeological research was conducted at the sites of Staro Bonče and Pavla Čuka near the village of Podmol in the area of Prilep (Fig.1). This research was a continuation of last-year's research (Јакимовски и Темелкоски 2019, 63-74). The project is a programme activity of the Institute of Art History and Archaeology at the Faculty of Philosophy at the University of *Ss Cyril and Methodius* – Skopje, in cooperation with the NI Institute and Museum – Prilep and supported by the Ministry of Culture of the Republic of North Macedonia. The field research was conducted under the guidance of professor Antonio Jakimovski, PhD, deputy head Duško Temelkoski, archaeologist and curatorial advisor at the NI Institute and Museum - Prilep, with the archaeologist and curator Olivera Bogatinoska and archaeologist and conservator Vladimir



Ил. 1 - Локалитетот
Павла Чука, истражувања
во 2019 и 2020 година (поглед
од север)

Fig. 1 - Pavla Čuka site, 2019
and 2020 research (view from
the north)

Ископувањата во 2020 година продолжија на платото на западната страна од отворениот дел на дромосот од монументалната раноантичка гробница, единствена од тој тип кај нас (ил. 1) (Лилчиќ Адамс и Јакимовски 2015, 34-40; Jakimovski and Temelkoski 2018, 211-220). Отривањето на гробови од средновековниот период (11 век) во 2019 година претставуваше исклучително значајно откритие, затоа што за првпат се добиени сознанија дека просторот бил користен за погребувања и во средниот век, односно многу подоцна од времето на изградбата на самата гробница на преминот од 4 во 3 век пр.н.е.

Откако се постави Сонда 2 со димензии од 3,00 м во правец запад - исток и 4,30 м во правец север - југ, се расчисти горниот рецентен слој на вегетација, а потоа со првите откопи се оформи одредено висинско нивелирање на површината на определениот простор за истражување. Се ископуваше до длабочината до која беше дојдено претходната година, а со цел, добивање на целосна претстава за појавите до тоа ниво (ил. 2).

Со овогодинашните ископувања се откри западната попречна страна на Гробот 13, која навлегуваше во западниот профил на истражуваниот простор, така што при истражувањата во 2019 година остана неоткриена. Се евидентира

Krsteski from the NI Institute and Museum - Prilep being part of the team.

The 2020 excavations continued at the plateau of the western side of the open part of the dromos of the monumental tomb of the Early Antiquity, a unique one of its kind in our country (Fig.1) (Лилчиќ Адамс и Јакимовски 2015, 34-40; Jakimovski and Temelkoski 2018, 211-220). The medieval graves (11th century) were a key significant finding in 2019, because for the first time we obtained knowledge that this area had been used for burial even in the medieval period, i.e. much later than the time of building of the tomb at the turn of the 4th and 3rd century BC.

With the placement of Probe 2 with dimensions of 3 m in the west-east direction and 4.30 m in the north-south direction, the upper recent layer of vegetation was cleared, and then with the first excavations, a certain altitude levelling was formed at the surface of the designated research area. The excavation continued down to the depth that was reached in the past year, in order to obtain a clearer picture down to that level (Fig.2).

This year's excavations uncovered the western crosswise side of Grave 13 that entered the western profile of the researched space and was therefore left undiscovered during the 2019 research. It



Ил.2 - Локалитетот Павла Чука, истражуван простор во 2020 година (поглед од север)

Fig. 2 - Pavla Ćuka site, the area researched in 2020 (view from the north)

дека била оформена од два плочести и еден аморфен, камен со должина од 0,44 м. Со нејзиното откривање добиени се димензиите на гробната конструкција од 2,10 м, а се потврди и ширината од 0,56 м (ил. 3). Овој гроб понуди мошне вредни движни наоди на накит: бронзена обетка во вид на алка и три сребрени прстени изработени во техника на филигран и гранулација (табла I, 2, 3, 4, 5). Карактеристиките на овие наоди, гробот го датираат во раниот 11 век (Јакимовски и Темелкоски 2019, 70, 71). И другиот гроб откриен со кампањата во 2019 година, означен како Гроб 12, се датира во истиот временски период, со оглед на тоа што е со иста ориентација на протегање североисток - југозапад и е откриен на исто ниво. Дополнителна поткрепа за неговото истовремено датирање е пронаоѓањето на двете бронзени обетки во вид на алки во него (табла I, 1), идентични како алката евидентирана во Гробот 13.

Во 2020 година се откриени уште два гроба кои според поставеноста и конструкцијата, како и според наодот пронајден во еден од нив, хронолошки се определуваат исто така во 11 век. Гробот означен како Гроб 14 е со ориентација североисток - југозапад и е позициониран во крајниот северен дел од истражуваниот простор, односно

was formed by two slab-like and one amorphous stone, with a 0.44 m length. This discovery helped define the dimensions of the grave structure – 2.10 m, and also confirmed the length of 0.56 m. (Fig.3). This grave presented quite valuable moveable finds of jewellery: bronze earring in the shape of a hoop and three silver rings manufactured in the filigree technique and with granulation (Plate I, 2, 3, 4, 5). The specifics of these finds helped date the grave in the early 11th century (Јакимовски и Темелкоски 2019, 70, 71). The other grave discovered during the 2019 campaign, marked as Grave 12, was dated in the same period, taking into consideration the same orientation of the grave: northeast-southwest and also, the fact that it was discovered at the same level. The discovery of two bronze earrings in the form of hoops, identical to the hoop registered in Grave 13 additionally substantiated its dating.

In 2020, two more graves have been discovered, which, according to the location and construction, as well as according to the finds, have also been dated in the 11th century. The grave marked as Grave 14 has a northeast-southwest orientation and is positioned in the end part of the researched space, i.e. at about 1.10 m to the south of the perimeter wall that surrounds the tomb. When it comes to the al-



Ил. 3 - Гроб 13 (поглед од југ)

Fig.3 - Grave 13 (view from the south)

на околу 1,10 м јужно од периметралниот ѕид кој ја опкружува гробницата. Висински е на нешто повисоко ниво од погореспоменатите гробови. Сочуван е делумно, односно јужната надолжна страна оформена од три помали камења со должина од 0,82 м и западната попречна страна оформена од само еден плочест камен со должина од 0,22 м (ил. 4). Со оглед на малите димензии на конструкцијата, како и според пронајдените неколку фрагменти од череп, најверојатно станува збор за детско погребување. Освен ретките остеолошки остатоци, други движни наоди во гробот не се евидентирани.

На околу 1,80 м кон југозапад од овој гроб откриен е Гробот 15. Од гробот кој бил поставен со ориентација запад - исток, беа сочувани четири покривни, попречно поставени камени плочи (ил. 5). Недостасуваше плочата во пределот на главата на покојникот. Измерени се должина од 1,90 м и најголема ширина од 0,85 м. Откако се подигнаа покривните плочи, се евидентира трапезоидна форма на конструкцијата, оформена исто така од камени плочи. Стеснувањето од запад кон исток е делумно и поради наваленоста на оградните камени плочи на северната страна под притисок на земјата. Измерени се надворешна должина од 1,85 м и внатрешна од 1,77 м на гробната конструкција. Јужната надолжна страна е оформена

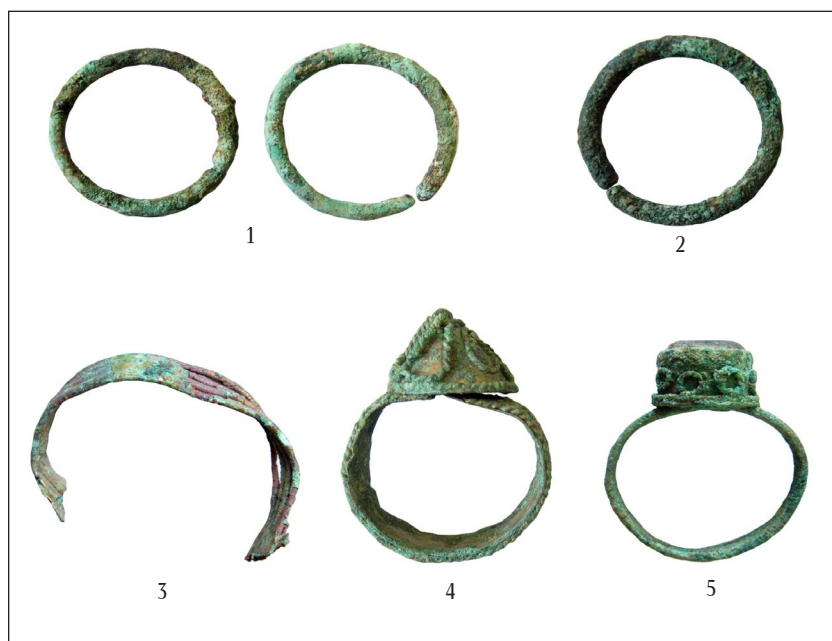
titude, it is placed at somewhat lower level than the above mentioned graves. It is partly preserved, i.e. in the south longitudinal side, which is formed by three smaller stones with a 0.82 m length and the west transversal side which is formed by a single slab-like stone with a 0.22 m length (Fig.4). Taking into consideration the small dimensions of the structure, as well as the number of skull fragments found, this is probably a child burial. Other than the rare bone remnants, no other moveable finds have been registered in the grave.

Grave 15 was discovered at about 1.80 m to the southwest of this grave. Four roof stone slabs placed transversally were preserved out of this grave, with orientation of west-east (Fig.5). The slab covering the head of the deceased was missing. A length of 1.90 m and a width of 0.85 m have been measured. After lifting the roof slabs, a trapezoid form of the structure was registered, also formed by stone slabs. The narrowing from the west to the east is partial and due to the slanting of the closing stone slabs of the north side under the pressure of the soil. The grave structure had external length of 1.85 m and internal length of 1.77 m. The south longitudinal side was formed by a longer stone slab with 1.50 m length and a width of 12 cm and one smaller slab, which is 0.40 m long and 10 cm wide. The north longitudinal side was also formed by



Ил. 4 - Гроб 14 (поглед од југ)

Fig.4 - Grave 14 (view from the south)



Табла I - Средновековни наоди (испиражувања во 2019 година)

Plate I - Medieval finds (2019 research)

од една подолга камена плоча со должина од 1,50 м и дебелина од 12 см и една помала, со должина од 0,40 м и дебелина од 10 см. Северната надолжна страна е оформена, исто така, од две камени плочи, подолгата со должина од 1,55 м и дебелина од 16 см, а помалата со должина од 0,25 м и дебелина од 12 см. Источната попречна страна е оформена од една вертикално фиксирана, речиси правоаголна камена плоча со должина од 0,25 м и дебелина од 10 см, додека западната попречна

two stone slabs, the longer one with 1.55 m length and 16 cm width, and the smaller one with 0.25 m length and 12 cm width. The east transversal side is formed by a vertical fixated, almost rectangular stone slab with a 0.25 m length and 10 cm width, whereas the west transversal side is also formed by a stone slab with a longer length of 0.60 m, but is less wide by only 4 cm. It was stated that this grave lies at almost identical altitude with graves 12 and 13. The excavation of the soil in the interior



Ил. 5 - Гроб 15 - нео̀творен (по̀зглед од за̀пад)

Fig. 5 - Grave 15 - unopened (view from the west)

страна е оформена од, исто така, една камена плоча со поголема должина од 0,60 м, но помала дебелина од само 4 см. Се констатира дека гробот е на, речиси, исто висинско ниво со Гробовите 12 и 13. Со ископувањето на земјата во внатрешноста на конструкцијата, на длабочина од околу 0,40 м се најде на скелетните остатоци од покојникот. Главата во западниот поширок краен дел од конструкцијата беше благо спуштена кон север, додека ребрата, рацете и карлицата се сочувани во поретки фрагменти (ил. 6). Од движни наоди откриена е само една мала керамичка стомна покрај левата карлица (ил. 7, табла II). Садот има врат кој се стеснува во својот среден дел и се проширува кон издолженото полутопчесто тело, кое во долниот дел делува како да е пресечено со рамното дно. Од венецот кој е од типот на античките садови „оинохое“, поаѓа лентеста држалка и



Ил. 6 - Гроб 15 - о̀творен (по̀зглед од исто̀к)

Fig. 6 - Grave 15 - opened (view from the east)

part of the structure, at a depth of about 0.40 m revealed the skeletal remains of the deceased. The head in the western wider final part of the structure was mildly lowered to the north, whereas the ribs, the arms and the pelvis were preserved in rarer fragments (Fig.6). When it comes to moveable finds, only a small ceramic jug was revealed near the left pelvis (Fig.7, Plate II). The jug has a neck which tightens in its middle part and extends towards the elongated semispherical body, the lower part of which looks like it has been cut with the flat bottom. From the rim of the jug, which is of the *oinohoe* ancient type of jugs, a ribbon-shaped handle begins and ends on the shoulder, decorated with shallow, parallel and horizontal flutings. It is brown, 13.8 cm long and the widest perimeter of the body is 10.6 cm. According to the form and the decoration, this find is dated in the medieval pe-



Ил. 7 - Гроб 15 - отворен (детал)

Fig. 7 - Grave 15 - opened (detail)

завршува на рамото, украсено со плитки, паралелни и хоризонтални канелури. Бојата на печењето е кафеава, додека димензиите се: висина - 13,8 см и најголема ширина на стомакот - 10,6 см. Според формата и декорацијата наодот се датира во средновековниот период, односно 11 век, а со тоа и самиот гроб (Борисов 2002, 117, 118, обр. 91).

И оваа година е откриена конструкција за која исто како и за онаа откриена во претходната 2019 година, не може да се дефинира намената. Подигната е на околу 0,40 м југоисточно од Гробот 15, а евидентирана е неправилна кружна форма со димензии 2,48 м / 2,34 м (ил. 8). Нејзините ѕидови се градени од убаво делкани камења, некои со плочеста форма, а имаат најголема сочувана висина до 0,30 м, односно до четири реда камења. Во југозападниот дел евидентиран е прекин на оградувањето, додека во крајниот североисточен



Табла II - Сџомна во Гроб 15

Plate II - Jug in Grave 15

riod, i.e. in the 11th century, and this also helps date the grave itself (Борисов 2002, 117, 118, обр. 91).

Just as the structure discovered last year, this year, too, a structure was discovered, the purpose of which cannot be defined. It was erected at about 0.40 m to the southeast of Grave 15, and its form is irregularly circular with dimensions of 2.48 m / 2.34 m (Fig.8). Its walls were built of nicely chiselled stones, some with slab-like form, and the largest preserved height is of 0.30 m, i.e. up to four rows of stones. In the south-western part, the partitioning was interrupted, whereas in the end northeast part, the structure was interrupted with two parallel rows of stones (most of them with slab-like form), with an orientation of west-east. These rows have almost identical lengths of 0.90 m, whereas the partitioned space between them is 0.22 m wide. They look like the longitudinal sides



Ил. 8 - Конструкција и Гроб 15
(поглед од исток)

Fig. 8 - Structure and Grave 15
(view from the east)

дел конструкцијата е прекината со два паралелни редови од камења (повеќето со плочест облик), со правец на протегање запад - исток. Овие редови имаат речиси идентични должини од по 0,90 м, додека оградениот простор меѓу нив е со ширина од 0,22 м. Делуваат како да биле надолжни страни од помал гроб, со кој конструкцијата подоцна била делумно девастирана. Но, со оглед на тоа што не се откриени попречни преградни страни, ниту е дефинирано ниво на основа, не може со сигурност да се каже дали станува збор за погребување.

Во заградениот простор во рамките на конструкцијата се евидентира земјен насип, помешан со помали аморфни камења и многубројни фрагменти од покривна керамика, најверојатно рушевински сегменти (ил. 9). Овие појави наведуваат на претпоставка дека конструкцијата имала поголема висина и била покриена. Евидентно е присуство и на мноштво парчиња испечена, стврдната глина (ил. 10), што упатува на можноста дека биле вршени дејства поврзани со палење на оган. Пронајдениот фрагмент од лентеста држалка од поголем сад со две надолжни канелури

of a smaller grave which later partially devastated the structure. But, taking into consideration that neither the transversal partition sides have been discovered, nor the level of foundation has been defined, it is impossible to say with certainty whether this was a burial.

In the partitioned area in the framework of the structure, an embankment was registered, mixed with smaller amorphous stones and numerous fragments of roof ceramics, probably demolished segments (Fig.9). These phenomena incite us to think that the structure used to be higher and covered. The presence of many pieces of baked and rough clay is evident (Fig.10), pointing out to the possibility that fire-related activities were conducted here. The found fragment of ribbon-shaped handle from a bigger jug with two longitudinal flutings and iron knife blade indicate the initial chronological determination of the structure in the later Roman period (Plate III, 1, 2). The possible new finds that would result from depth excavation in a future research campaign would either confirm or reject this supposition and would help in the determination of its purpose.



Ил. 9 - Покривна керамика евидентирана во Конструкцијата
 Fig. 9 - Roof ceramics registered in the Structure

и железното сечиво од нож, наведуваат на првична хронолошка детерминација на конструкцијата во подоцнежниот римски период (табла III, 1, 2). Нови наоди со ископувања во длабочина во идна истражувачка кампања би ја потврдиле или отфрлиле оваа претпоставка, а би помогнале и во определувањето на нејзината намена.

Евидентирањето на мал број на движни наоди во слободниот простор помеѓу гробовите и конструкцијата е вообичаено за места кои примарно се користеле како простор за погребување. Сепак, се издвојуваат неколку покарактеристични наоди. Во доцниот антички период би можеле да се вклучат по еден фрагмент од два керамички садови со слична декорација на паралелни хоризонтални канелури, како и фрагментот од лентеста држалка која поаѓа од венецот, профилиран со вдлабување (табла III, 3, 4, 5). Во средновековниот период (11 век) би можел да се датира керамичкиот сад со мошне тенки ѕидови, изработен од недоволно пречистена глина (табла III, 6). Сочувани се четири фрагменти од него, од кои два од кружното, профилирано и вдлабено дно со петличесто испакнување на долната страна.

Со истражувањата во 2020 година на локалитетот Павла Чука се потврди сознанието добиено претходната година дека на просторот од западната страна на дромосот на раноантичката



Ил. 10 - Печена глина евидентирана во Конструкцијата
 Fig. 10 - Baked clay registered in the Structure

When it comes to places that were primarily used as burial area, it is typical to register a small number of moveable finds in the free space between the graves and the structure. However, a number of more specific finds can be singled out. One fragment of each of the two ceramic jugs with a similar decoration of parallel horizontal flutings, as well as the fragment of the ribbon-shaped handle that starts from the rim, profiled with indentation (Plate III, 3, 4, 5) could be included in the late Antiquity. The ceramic jug with quite thin walls, made of insufficiently clean clay (Plate III, 6) could be dated in the medieval period (11th century). Four of its fragments have been preserved, two of which belong to the circular, profiled and indented bottom with button-like protrusion on the lower side.

The 2020 research at the Pavla Čuka site confirmed the knowledge obtained in the previous year that in the area of the west side of the dromos of the tomb of the early Antiquity, a necropolis existed in the medieval period, i.e. in the 11th century. The two newly discovered graves have the same orientation as the graves registered in 2019, and the ceramic jug found in Grave 15 indubitably defined the dating. The number of specific fragments of ceramic jugs (the two ribbon-shaped handles and the fragments deco-



Табла III - Движни наоди
(истражувања во 2020 година)

Plate III – Moveable finds
(2020 research)

гробница егзистирала некропола во средновековниот период, односно во 11 век. Двата новооткриени гробови имаат иста ориентациона поставеност како гробовите евидентирани во 2019 година, а керамичката стомна пронајдена во Гробот 15, без сомнеж, ја дефинира датацијата. Пронајдените неколку карактеристични фрагменти од керамички садови (двете лентести држалки и фрагменти украсени со плитки хоризонтални канелури) во слободниот простор, иако малубројни, укажуваат на користење на платото и во доцната антика. Со истражувањата во претходните години на просторот од источната страна од дромосот на гробницата, откриени се неколку гробови, како и движни наоди на монети и керамички материјал од овој доцноантички период (Лилчиќ Адамс и Јакимовски 2015, 34-40; Jakimovski and

rated with shallow horizontal flutings) that were found in the free area, although not numerous, still point out to the use of the plateau even in the period of the late Antiquity. The research of the previous years at the area to the east of the dromos of the grave discovered a number of graves, as well as moveable finds of coins and ceramic material from this period of the late Antiquity (Лилчиќ Адамс и Јакимовски 2015, 34-40; Jakimovski and Temelkoski 2018, 216, 217). In the future, it is planned to continue with the depth excavation, and thus we are expecting to obtain data of earlier stages in the Roman period and period of the early Antiquity in the framework of the described space.

The reconnaissance of the *Gramada pod tri kamna* site, which is also part of the wider com-

Temelkoski 2018, 216, 217). Во иднина се планира продолжување со ископување во длабочина, со што се очекува да се добијат податоци за порани фази во римскиот и раноантичкиот период во рамките на опишаниот простор.

Со рекогносцирање на локалитетот Грамада под три камна, кој е исто така дел од поширокиот комплекс на археолошки наоѓалишта Старо Бонче, е откриена сребрена фибула од т.н. малоазиски тип. На двата сочувани фрагмента се забележуваат по две шестолисни задебелувања на лакот (табла III, 7).

plex of archaeological finds Staro Bonĉe, helped discover a silver fibula of the so-called small Asian type. Both of the preserved fragments have remarkable two six-petal rosettes of the arch (Plate III, 7).

БИБЛИОГРАФИЈА / BIBLIOGRAPHY:

Борисов, Борис. 2002. *Керамика и керамично производство преку XI-XII век ои територијата на денешна Југоисточна Бугарија*. Раднево.

Jakimovski, Antonio и Duško Temelkoski. 2018. „Complex of the archaeological sites of Staro Bonce“. *Folia Archaeologica Balkanica* IV, 211-220.

Јакимовски, Антонио и Душко Темелкоски. 2019. Археолошки локалитет Павла чука (истражувања во 2019 година). *Археолошки информатор* 3, 63-74.

Лилчиќ, Адамс Виктор и Антонио Јакимовски. 2015. *Висока и Старо Бонче*. Скопје: УЗКН.