

УДК 902

ISSN 2545-4528 (печатено)
ISSN 2545-4536 (електронски)

археолошк **И**НФОРМАТОР

стручно списание од областа на археологијата

број 3

АРХЕОЛОШКИ ИНФОРМАТОР 3 (2019)



Издавач
ЗГ МЕНЕЛАЈ - Прилеп

лектор на македонски
Виолета Крстеска

Уреднички одбор

превод на англиски
Ѓурѓица Илиева (Ѓ.И.)
Александар Мургоски (А.М.)
Дејан Ѓорѓиевски (Д.Ѓ.)
Ирена Теодора Весевска (И.Т.В.)
Слободан Стојкоски (С.С.)

(главен уредник)

Елица МАНЕВА

Филозофски факултет - Универзитет св. Кирил и
Методиј - Скопје

(членови)

Бошко Ангеловски

ЈНУ Институт за старословенска култура - Прилеп

тираж
100

Зоран Рујак

НУ Завод за заштита на спомениците на културата и
музеј Струмица

печати
и-Принт Прилеп

Орданче Петров

ЈНУ Институт за старословенска култура - Прилеп

достапно на
www.informator.com.mk

Александар Мургоски

ЗГ Менелај - Прилеп

адреса на редакција: ул. Павел Шатев, 34 - Прилеп,
Република Македонија
инт. страна www.menelaj.mk, www.informator.com.mk
електронска пошта: arheoloski@informator.com.mk

Технички уредник и компјутерска обработка

Орданче Петров, Александар Мургоски

This volume of the Journal is financially supported by
the Annual program of the Ministry of Culture of the
Republic of Macedonia for 2019



UDK 902

ISSN 2545-4528 (print)
ISSN 2545-4536 (online)

arheološk **i** NFORMATOR

Academic Journal of Archaeology

volume 3

ARHEOLOŠKI INFORMATOR 3 (2019)



Publisher
NGO MENELAJ - PRILEP

Macedonian proofreading
Violeta Krsteska

Editorial Board

Translation in English

(Editor-in-chief)

Elica Maneva

Faculty of Philosophy - University of sts. Cyril and
Methodius - Skopje

Djurdjica Ilieva,

Aleksandar Murgoski

Dejan Gjorgjievski

Irena Teodora Vesevska

Slobodan Stojkoski

(editors)

Boško Angelovski

PRI Institute of Old Slavic Culture - Prilep

copies

100

Zoran Rujak

NI Institute for Protection of Monuments of Culture and
Museum - Strumica

printed by

i-Print Prilep

Ordanče Petrov

PRI Institute of Old Slavic Culture - Prilep

available on

www.informator.com.mk

Aleksandar Murgoski

NGO Menelaj - Prilep

redaction adress: Pavel Satev, 34 - Prilep,

Republic of Macedonia

web-site: www.menelaj.mk, www.informator.com.mk

e-mail: arheoloski@informator.com.mk

Technical editor and computer layout

Ordance Petrov, Aleksandar Murgoski

This volume of the Journal is financially supported by

the Annual program of the Ministry of Culture of the

Republic of Macedonia for 2019



СОДРЖИНА

археолошки ископувања

ПОПОВ НОС, с. ЧАНИШТЕ, МАРИОВО А. Миткоски	7	15	POPOV NOS SITE, v. ČANIŠTE, MARIOVO A. Mitskoski
ЛОК. „ГРАДИШТЕ“, СЕЛО. МЛАДО НАГОРИЧИНО Д. Ѓорѓиевски	17	25	THE GRADIŠTE SITE, VILLAGE OF MLADO NAGORIČINO D. Gjorgjievski
НЕКРОПОЛИ НА ЛОКАЛИТЕТОТ КУКУЛ КАЈ ПРИЛЕП А. Миткоски и Д. Темелкоски	27	36	NECROPOLI AT THE KUKUL SITE NEAR PRILEP A. Mitkoski and D. Temelkoski
СКУПИ, КОМПЛЕКС ГРАДСКА ВИЛА (VILLA URBANA) - БАЗИЛИКА СО КРСТИЛНИЦА Л. Јованова	37	46	SCUPI, COMPLEX CITY VILLA (VILLA URBANA) - BASILICA WITH BAPTISTERY L. Jovanova
СКУПИ - КОМПЛЕКС ТЕРМА- БАЗИЛИКА СО АТРИУМ М. Ончевска Тодоровска	47	56	SCUPI - THERMAE-ATRIUM BASILICA COMPLEX M. Ončevska Todorovska
„ПЕЈЧИНОВЦИ“ ВО ВАРОШ - ОХРИД Б. Таневски	57	62	PEJČINOVCI IN VAROŠ - OHRID B. Tanevski
АРХЕОЛОШКИ ЛОКАЛИТЕТ ПАВЛА ЧУКА А. Јакимоски и Д. Темелкоски	63	74	ARCHEOLOGICAL SITE PAVLA ČUKA A. Jakimoski and D. Temelkoski
МАНАСТИРОТ СВЕТИ ЈОВАН ПРЕТЕЧА О. Петров, В. Бриловски и С. Стојкоски	75	87	MONASTERY ST JOHN PRETEČA O. Petrov, W. Brillowski and S. Stojkoski
ХУСЕИН-ШАХ ЏАМИЈА С. Ивановска Велкоска	89	100	HUSSAIN SHAH PASHA MOSQUE S. Ivanovska Velkoska
КОЈА КАДИ ЏАМИЈА- БИТОЛА С. Стојкоски	101	110	KOJA KADI MOSQUE-BITOLA S. Stojkoski

CONTENT

archaeological excavations

конзервација и реставрација

БАРГАЛА, ГОРЕН КОЗЈАК 111
Т, Нацев

**АРХЕОЛОШКИ ЛОКАЛИТЕТ ТРЕШТЕНА СТЕНА,
С. МАНАСТИР МАРИОВО 121**
Г. Стојаноски

вариа

**ЈУДАИСТИЧКИ СИМБОЛИ НА СРЕДНОВЕКОВНИ
КЕРАМИЧКИ САДОВИ ОД СКУПИ И
СКОПСКО КАЛЕ 129**
Е. Манева

ЈАВАЧ НИЗ ВРЕМЕТО? 143
**ОСВРТ НА АМУЛЕТИТЕ ОД ТИПОТ „МАСКА –
ЈАВАЧ“ НАЈДЕНИ ВО ДАТИРАНИ ЦЕЛИНИ**
Д. Ѓорѓиевски

џрикази

**СКОПЈЕ. ОСУМ МИЛЕНИУМИ НА ЖИВОТ,
КУЛТУРА И СОЗДАВАЊЕ 149**
С. Коруновски

**ТАОР : РАНОВИЗАНТИСКО УТВРДУВАЊЕ И
НАСЕЛБА ОД ПРАИСТОРИЈАТА ДО СРЕДНИОТ ВЕК 159**
Е. Манева

**РАНОХРИСТИЈАНСКА АРХИТЕКТУРА ВО
ИСТОЧНИТЕ ОБЛАСТИ НА РЕПУБЛИКА
МАКЕДОНИЈА 165**
И. Теодора Весевска

музеологија 169

**ЛАПИДАРИУМ. НУ ЗАВОД И МУЗЕЈ – ПРИЛЕП
О. Јандреска 175**

**ИЗЛОЖБАТА „СКОПСКИ МАТЕРИЈАЛНИ И
ДУХОВНИ ПРОБЛЕМОЦИ“
Д. Живкова и И. Кузманоски**

conservation and restoration

120 BARGALA, GOREN KOZJAK
T. Nacev

**127 ARCHAEOLOGICAL SITE TREŠTENA STENA,
VILLAGE OF MANASTIR, MARIOVO**
G. Stojanoski

varia

**142 SYMBOLS OF JUDAISM ON MEDIEVAL CERAMIC
VESSELS FROM SKUPI AND
THE SKOPJE FORTRESS**
E. Maneva

148 A TIME RIDER?1
**AN OVERVIEW OF THE RIDER MASK TYPE OF
AMULETS FOUND IN DATED CONTEXT**
D. Gjorgjievski

reviews

**157 SKOPJE. EIGHT MILLENNIA OF LIFE, CULTURE AND
CREATION**
S. Korunovski

**163 TAOR : EARLY BYZANTINE FORTIFICATION AND
SETTLEMENT FROM PREHISTORY TO MIDDLE AGES**
E. Maneva

**167 EARLY CHRISTIAN ARCHITECTURE FROM
EASTERN PARTS OF THE REPUBLIC OF
MACEDONIA**
I. Teodora Vesevska

174 museology

180 LAPIDARIUM. NI BUREAU AND MUSEUM – PRILEP
O. Jandreska

**THE MATERIAL AND SPIRITUAL SPARKS OF SKOPJE
EXHIBITION**
D. Živkova and I. Kuzmanoski

Антонио ЈАКИМОВСКИ
Душко ТЕМЕЛКОСКИ

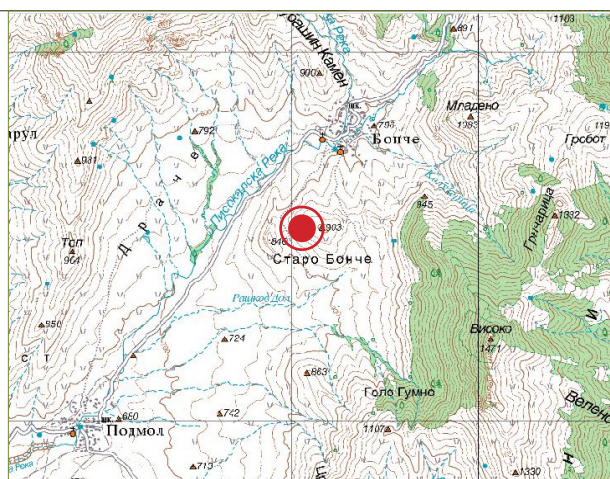
Antonio JAKIMOVSKI*
Duško TEMELKOSKI**

АРХЕОЛОШКИ ЛОКАЛИТЕТ
ПАВЛА ЧУКА
(истражувања во 2019 година)

ARCHEOLOGICAL SITE
PAVLA ČUKA
(2019 research)

УДК 902.2:726.8(497.775)“652”

Филозофски факултет - УКИМ Скопје; НУ Завод за заштита на спомениците на културата и Музеј - Прилеп
*antonio@fzf.ukim.edu.mk; **dulettem@yahoo.com



Од 25.11 до 13.12.2019 година, на локалитетот Павла Чука кој се наоѓа помеѓу селата Бонче и Подмол, Прилепско, се реализирани археолошки истражувања под раководство на проф. д-р Антонио Јакимовски и Душко Темелкоски, археолог кустос - советник. На овој локалитет, на околу 1,8 км североисточно од селото Подмол е позиционирана монументална раноантичка гробница, датирана на преминот од 4 во 3 век ст.е. (Лилчиќ Адамс В., Јакимовски А., 2015, 34-40; Jakimovski A., Temelkoski D., 2018, 211-220). Истражувањата се со цел откривање на содржините на платото од западната страна на отворениот дромос од гробницата.

Сонда 1 се постави паралелно со таа западна страна на дромосот, односно со правец на протегање север - југ и димензии од 7 x 3 м (ил.1 и ил.2). Со оглед на висинскиот пад на самиот те-

Between 25 November and 13 December 2019, archeological research was conducted at the archeological site of Pavla Čuka, located between the villages of Bonče and Podmol in the area of the town of Prilep. This research was conducted under the guidance of Antonio Jakimovski, PhD and Duško Temelkoski, archeological curator. A monumental tomb of the Early Antiquity dated at the turn of the 4th and the 3rd century B.C. was located at this site, at about 1.8 km to the northeast of the village of Podmol (Лилчиќ Адамс В., Јакимовски А., 2015, 34-40; Jakimovski A., Temelkoski D., 2018, 211-220). The research was aimed at discovery of the content of the plateau on the west side of the open dromos of the tomb.

Probe 1 was placed in parallel with that western side of the dromos, i.e. in the north-south direction and it had dimensions of 7 x 3 m. (Fig. 1 and Fig.



Сл. 1 - Локалнїтїейоїї
Павла Чука со означено меснїо
на ископување

Fig.1 - The Pavla Ćuka
site and the designated place of
excavation

рен од околу 0,50 м, најпрво се пристапи кон негово порамнување при што во северниот дел од сондата, а пред ископаниот контролен ров пред периметралниот ѕид околу гробницата, се појавија убаво редени, претежно плочести камења со средна големина. Затоа акцентот на понатамошните ископувања во длабочина беше ставен во тој дел, со што се потврди дека се тоа остатоци од два ѕидови. Меѓу нив се откри масивен, убаво делкан правоаголен камен блок, речиси паралелен со периметралниот ѕид околу гробницата (ил.3).

Ѕид 1 е со лачно протегање од камениот блок кон западниот профил на сондата, додека Ѕид 2 продолжува под прав агол од блокот кон југ. Биле изградени идентично, односно во долните партии заради добивање на стабилност се конструирани од поголеми камења, додека во висина се градени од претежно плочести и долнавести помали камења, редени во техника на сувосид. Најгорните партии на камења кај Ѕидот 1 беа навалени кон југ, односно кон внатрешноста на заградениот простор, веројатно, под притисок на земјениот нанос. Овој ѕид се откри во должина од 1,15 м, евидентирана е негова варијабилна ширина од 0,45 - 0,52 м и измерена максимално сочувана висина од 0,48 м (ил.4а). Ѕидот 2 на околу 1,10 м кон југ од неговиот почеток продолжува

2). Taking into consideration the height slope of the terrain itself of about 0.50 m., the first action taken was to level it. During the levelling, well positioned, mostly slab-like stones of middle size were found in the northern part of the probe, in front of the excavated control trench before the perimeter wall around the tomb. Therefore, further depth excavations accentuated that area, having thus confirmed that these stones were actually the remnants of two walls. Between them, a massive nicely chiseled rectangular stone block was discovered, which ran almost in parallel with the perimeter wall around the tomb (Fig.3).

Wall no. 1 extends laterally from the stone block towards the western profile of the probe, whereas Wall no. 2 continues from the block towards the south, forming a right angle. The two walls had been built identically, i.e. for the purpose of obtaining stability, the lower parties were constructed of larger stones, whereas to erect them vertically, mostly slab-like and oblong smaller stones were placed in the dry wall technique. The top layers of stones of Wall no. 1 were tilted towards the south, i.e. towards the interior of the built space, probably under the pressure of the earth rubble. A length of 1.15 m of this wall was discovered, its variable width of between 0.45 - 0.52 m was regis-



Сл. 2 - Местото на ископување пред зајочнување на истражувањата

Fig.2 - The place of excavation before the research began



Сл. 3 - Ситуација пред отворање на анексој

Fig.3 - The situation before the opening of the Annex

лачно да се протега кон југозапад, за да на 1,90 м е прекинат со правоаголна конструкција, која со понатамошното ископување се констатира дека е подоцнежен гроб. Измерена е негова, исто така варијабилна широчина од 0,46 - 0,52 м и максимално сочувана висина од 0,53 м (измерена од надворешната страна).

tered and the maximum preserved height of 0.48 m was measured. (Fig.4a). Wall no. 2 at about 1.10 m towards the south of its beginning continues to extend laterally towards the southwest and at the point of 1.90 m, it is interrupted with a rectangular construction, which was found to be a later grave by all further excavations. Its variable depth of be-



Сл. 4а - Сид 1 и камен блок

Fig.4a - Wall no. 1 and stone block



Сл. 4б - Камен блок со џлинена плагформа

Fig.4b - Stone block with clay platform

Масивниот камен блок меѓу двата зида е со должина од 1,05м, ширина од 0,40 м и висина од 0,35 м. Растојанието меѓу него и периметралниот ѕид на гробницата изнесува 1,30 м. Се констатира дека овој камен блок и Сидот 1 лежеле на ниво од тврдо набиена жолтеникава глина. Врз блокот била оформена платформа од печена глина со димензии од 0,35 x 0,33 м и дебелина од 5-7 см и горна површина прекриена со мазен слој со дебелина од 1,2 см (ил.4б). Оваа платформа веројатно била дел од ритуална процесија, можеби за при-

tween 0.46 – 0.52 m was measured, as well as the maximum preserved height of about 0.53 m. (as measured from the external side).

The massive stone block between the two walls is 1.05 m long, 0.40 m wide and 0.35 high. The distance between it and the perimeter wall of the tomb amounts to 1.30 m. It was concluded that this stone block and Wall no. 1 were lying on a level of tightly packed yellowish clay. A platform of fired clay was formed over the block; its dimensions being 0.35 x 0.33 m. and its thickness amounting to 5-7



Сл. 5а - Заградена конструкција - покриена

Fig.5a - Closed construction - covered



Сл. 5б - Заградена конструкција - отворена

Fig.5b - Closed construction - uncovered

ложување дарови додека се вршело погребување во одреден период.

Во заградениот простор меѓу ѕидовите се открија неколку архитектонски појави, кои со овие првични истражувања, сепак, не може поконкретно да се каже што претставувале. Од внатрешната страна на ѕидот 2, на длабочина од околу 0,20 м, се најде на ниво на покривна фрагментирана керамика и една камена плоча со димензии 0,63 x 0,43 x 0,8 м, а во продолжение кон запад и југ, две групации на убаво делкани камења со

cm. and the upper layer was covered with a smooth layer with a thickness of 1.2 cm. (Fig. 4b). This platform was probably part of a ritual procession, which might have been used for offerings while there were burials in a certain period.

In the closed space between the walls, a variety of architectural phenomena were discovered. Unfortunately, the initial research cannot pinpoint them exactly. On the internal side of Wall no. 2, at a depth of about 0.20 m., a level of roof fragmented tiles was found, as well as a stone slab with dimen-

поголеми димензии, така позиционирани да изгледаат како да биле делови од два ѕидови кои оформуваат прав агол. Четирите камења од групацијата што се протега кон запад со отклон кон југ, прават должина од 0,74 м и ширина од 0,68 м. Другата групација на камења која се протега кон југ со отклон кон исток, во еден свој дел е откриена и во основата на гробната конструкција која го прекинува Сидот 2. Измерена е должина од 0,98 м и ширина од 0,53 м на оваа групација.

Што се однесува до покривните тегули и камената плоча веднаш покрај Сидот 2 се констатира дека покривале помал заграден простор - конструкција со неправилна форма (ил.5а и ил.5б). Со оглед на тоа што за нејзино оградување, во еден дел се искористени камењата од првата од двете опишани групации на камења, веројатно таа е помлада од нив, а истовремена со Сид 1 и Сид 2. Измерени се внатрешни димензии од 0,85 x 0,51 м и длабочина од 0,23 м. Освен мошне дебел слој од светлосива пепел, други движни наоди не се откриени во неа.

Како најмлади културни појави претставуваат двата гробови означени како Гроб 12 и Гроб 13, нумерирани според редоследот на откривање во однос на гробовите на просторот околу гробницата на локалитетот, евидентирани со претходните истражувачки кампањи.

Гробот 12 е правоаголната конструкција која го прекинува Сидот 2, оформена од помали плочести камења и ориентациона позиционираниост североисток - југозапад (ил.6). Измерена е негова должина од 1,28 м, ширина од 0,70 м и длабочина од 0,26 м. Како што е претходно наведено, неговата основа во еден дел ја чинат камења од втората групација на камења. Во југозападниот дел од гробната конструкција се евидентира светлосива пепел. Од движни наоди откриени се ретки остеолошки остатоци од погребаниот покојник, две бронзени обетки во вид на алки и фрагмент од долен дел од керамички сад со прстенесто дно (табла I, 1 и 2).

Гробот 13 беше откриен во самиот северо-западен агол на Сонда 1, односно покрај Сидот 1 и западниот профил на сондата. Со оглед што

sions of 0.63 x 0.43 x 0.8 m. Going towards the west and south, two groups of nicely chiseled stones of larger dimensions were found, having been positioned as if they were parts of two walls forming a right angle. The four stones of the group extending towards the west with a deviation towards the south have a length of 0.74 m and a width of 0.68 m. The other group of stones extending towards the south with a deviation towards the east was discovered also as part of the foundation of the grave construction interrupting Wall no. 2. The measurements of this group were: a length of 0.98 m and a width of 0.53 m.

As far as the roof tegulae and stone slab next to Wall no. 2 are concerned, they were covering a smaller closed space - an irregular construction (Fig.5a and Fig.5b). Taking into consideration that for its closing, stones of the first of the two described groups of stones were used, it is probable that it is a more recent one and that it is concurrent with Wall no. 1 and Wall no. 2. The internal dimensions of 0.85 x 0.51 m and a depth of 0.23 m were measured. Other than quite a thick layer of light grey ash, no other moveable finds were located in it.

The most recent cultural phenomena are the two graves marked as Grave 12 and Grave 13, numbered according to the order of discovery in terms of the graves in the area around the tomb at the site registered with the previous research campaigns.

Grave 12 is a rectangular construction interrupting Wall no. 2, formed by smaller slab-like stones and positioned in a northeast-southwest orientation (Fig.6). These are its measurements: length of 1.28 m., width of 0.70 m. and depth of 0.26 m. As was previously stated, its foundation was composed in one part of stones of the second group of stones. In the southwestern part of the grave construction, light grey ashes were found. When it comes to moveable finds, rare osteological remains of the buried deceased individual were found, as well as two bronze earrings in the shape of hoops and a fragment of a lower part of a ceramic bowl with a ring-like bottom (Plate I, 1 and 2).

Grave 13 was discovered in the very northwestern angle of Probe 1, i.e. next to Wall no. 1 and



Сл. 7 - Гроб 12

Fig.7 - Grave 12

во рамките на определениот простор за истражување се открија само остатоци од долните делови на нозете на погребаниот покојник, со цел, целосно отварање на гробот, се определи правоаголен анексен дел кон запад од сондата. Гробната конструкција се откри речиси целосно, односно со новиот анексен простор за истражување не беше опфатена само нејзината западна преградна страна (ил.8). Конструкцијата со ориентација североисток - југозапад била оформена претежно од помали плочести, вертикално поставени камења, но на неколку места јужната надолжна страна била оформена од помасивни камења. Измерени се должина од 1,91 м и ширина од 0,56 м. Скелетот на покојникот е сочуван речиси целосно, освен



Сл. 8 - Гроб 13

Fig.8 - Grave 13

the western profile of the probe. Taking into consideration that within the framework of the determined space for research, only remains of the lower parts of the legs of the buried deceased were found, in order to fully open the grave, a rectangular annex of the probe was specified towards the west. The grave construction was revealed almost fully, i.e. the new annex for research did not encompass only its western fence side (Fig.8). The construction, having a northeast-southwest orientation, was mostly formed of smaller slab-like, vertically positioned stones. However, there were a few places where the south longitudinal side was formed of more massive stones. A length of 1.91 m and a width of 0.56 m were measured. The skeleton of the deceased was almost



долниот дел од десната рака под лактот. Левата е свиткана, со дланката положена на градите, додека главата малку навалена кон лево. Евидентирани се наоди од накит: бронзена обетка во вид на алка (табла I, 4) и три сребрени прстени (табла I, 5, 6 и 7) - прстен со деформирана алка од четири споени филигрански жици и овална делумно сочувана круна, прстен оолу прст со лентеста алка и калотеста круна украсена со полуовални полиња од филигрански жици и аплицирана гранула и прстен со лентеста алка и цилиндрична круна во која е аплицирано зрно од зеленкаста стаклена паста. Со оглед на карактеристиките на пронајдените движни наоди, Гробот 13 се датира во средновековниот период, односно во 10 - 11 век (Манева Е., 1992, 145-161; Кепеска Л., 2008, 80, 136, 145, 150, 152, Т. I, 2, 3, 6, 7, 8, 10, 129, Т. XVI, 4, Т. XVII, 9, Т. XXXIV, 4, 193, Т. XVIII, 5, Т. XXXIII, 4). Иденти-

fully preserved, except for the lower part of the right arm under the elbow. The left arm was curved, with the hand placed on the chest, whereas the head was tilted a bit to the left. There were jewelry finds: bronze earring in the shape of a hoop (Plate I, 4) and three silver rings (Plate I, 5, 6 and 7) - a ring with a deformed hoop of four joined filigree wires and an oval partially preserved crown, a ring around a finger with a ribbon-like hoop and a cylindrical crown where a grain of a greenish glass casting was applied. Taking into consideration the specifics of the moveable finds, Grave 13 was dated in the Middle Age period, i.e. in 10 - 11 century (Манева Е., 1992, 145-161; Кепеска Л., 2008, 80, 136, 145, 150, 152, Т. I, 2, 3, 6, 7, 8, 10, 129, Т. XVI, 4, Т. XVII, 9, Т. XXXIV, 4, 193, Т. XVIII, 5, Т. XXXIII, 4). An identical ring to the one with a sphere-like crown (Т. I.6.) was registered at the Lijeva Bara site in Vukovar, Croatia, dated to-



чен со прстенот со калотеста круна (таб.1.6.) е евидентиран на локалитетот Лијева Бара во Вуковар, Хрватска, датиран кон крајот на доцниот 10-ти век и првата четвртина од 11 век (Demo Ž., 2014, 73, 22.1).

Пронајдената бронзена монета на Теодосиј I (379-395) во земјениот насип на гробот претставува упад при неговото засипување (табла I, 3). Бидејќи и во двата гроба се најдени идентични бронзени обетки во вид на алки и имаат иста ориентациона позиционираност, и Гробот 12 хронолошки би можел да се датира во 10 - 11 век.

Над западната страна на дромосот од гробницата, со претходните кампањи беше откриен вертикално вглавен во земја, масивен плочест камен (должина од 1,11 м и висина од 0,84 м). Со овие истражувања во негово продолжение кон југ се откри уште еден сличен, исто така во земја вер-

wards the late 10th century and the first quarter of the 11th century (Demo Ž., 2014, 73, 22.1).

The bronze coin of Theodosius I (379-395) found in the bank of soil on the grave was an intrusion in the course of digging of the grave (Plate I, 3). Taking into consideration that in both the graves, identical bronze earrings in the shape of hoops were found and have the same orientation, Grave 12 could also be chronologically dated in 10 - 11 century.

The previous campaigns discovered a vertical massive slab-like stone dug into the soil, placed to the west side of the dromos of the tomb (length of 1.11 m and a height of 0.84 m.). this series of research discovered another similar vertical stone dug into the soil, continuing from the first one towards the south (length of 0.71 m and height of 0.95 m). Under the pressure of the bank, both the stones were tilted towards the dromos and hanging above

тикално вглавен камен (должина од 0,71 м и висина од 0,95 м). Под притисок на земјениот нанос и двата камења беа навалени кон дромосот, а со тоа надвиснати над него. Според начинот на нивна позиционираност делуваат како да биле дел од некакво оградување. Во меѓупросторот меѓу нив и надворешните страни на Сидот 2 и на Гробот 12, кој е со најголема ширина од околу 0,70 м, е евидентиран мошне дебел слој од околу 0,45 м на светлосива пепел.

Во слободниот простор во рамките на Сонда 1, се пронајдени неколку наоди на фрагментирана доцноантичка садова керамика, меѓу кои се издвојуваат две лентести канелирани држалки, дел од извиен врат на сад со тенки сидови, горен дел од помал сад со извиен венец на устинката и фрагмент со корен од лентеста држалка од поголем сад.

Како дел од проектот се извршени рекогносцирања на поширокиот простор околу гробницата на Павла Чука и на локалитетите Петочна Вода и Грамада под Три Камна, кои се дел од комплексот на археолошки локалитети познат како Старо Бонче. Во северозападните делови од тумулот на Павла Чука успеавме да препознаеме гроб, во кој се откриени: железни ножици со лачна рачка во U- форма и сечила со триаголна форма и срп (табла III, 15 и 16). Во негова непосредна близина е пронајден фрагмент од горен дел од бронзен сад со цилиндричен врат, бронзен прстен со овална круна со вдлабена претстава на крилеста фигура и бронзена монета на Константиј II (337-361) (табла II, 8 и 9).

На локалитетот Петочна Вода, како последица на овогодишните пожари за првпат регистрираме нов некрополен простор, кој го означивме како Петочна Вода 3. Евидентиран е еден гроб (Гроб 1) со неколку вредни наоди: две бронзени монети на Александар III (336-323 г.пр.н.е.) (табла II, 10 и 11), две сребрени обетки во вид на алки и фрагмент од горен дел од мала бронзена конусна чинија.

На локалитетот Грамада под Три Камна, во растурени гробови се пронајдени неколку раноантички предмети: сребрена лентеста белегзија

it. According to the manner of their position, they seem to have been a part of some fence. In the space between them and the external sides of Wall 2 and of Grave 12, the widest point of which amounts to 0.70 m, quite a thick layer of about 0.45 m of light grey ash was found.

In the free space within the framework of Probe 1, a number of finds of fragmented ceramic pottery were found, dating from the late Antiquity, the most representative being the two ribbon-like fluting handles, part of a bended bottleneck with thin walls, an upper part of a smaller bowl with a bended cornice on the bottleneck and a fragment with a root of a ribbon-like handle of a larger bowl.

As part of the project, reconnaissance of the wider area around the tomb of Pavla Čuka was conducted, as well as reconnaissance of the Petočna Voda and Gramada under Three Kamna, which form part of the complex of sites known as Staro Bonče. In the northwestern parts of the tumulus of Pavla Čuka, we managed to recognise a grave with the following finds: iron scissors with a curved handle in the U shape and edges with a triangular shape and scythe (Plate III, 15 and 16). A fragment of an upper part of a bronze bowl with a cylindrical neck was found in its immediate vicinity, as well as a bronze ring with an oval crown with an imprinted representation of figure with wings and a bronze coin of Constantius II (337-361) (Plate II, 8 and 9).

This year's fires helped us to register for the first time a new necropolis at the Petočna Voda site, which was marked as Petočna Voda 3. One grave was registered (Grave 1) with a few valuable finds: two bronze coins of Alexander III (336-323 B.C.) (Plate II, 10 and 11), two silver earrings in the shape of hoops and a fragment of an upper part of a small bronze conical plate.

At the Gramada pod Tri Kamna site, a number of early Antiquity items have been found in wrecked graves: silver ribbon-like bracelet with endings in the type of stylised snake heads (Plate II, 12), a silver conical earring pendant, identical with two finds discovered previously at the same site (Jakimovski A., Temelkoski D., 2018, 242, fig.48.) (Plate II, 13) and a bronze fibula of the Asia Minor type (Plate II, 14).

Табла III
Plate III

со завршетоци во вид на стилизирани змиски глави (табла II, 12), сребрен конусен приврзок од обетка, идентичен со два наода, пронајдени претходно на истиот локалитет (Jakimovski A., Temelkoski D., 2018, 242, fig.48.) (табла II, 13) и бронзена фибула од малоазиски тип (табла II, 14).

Со овогодинешните истражувања, иако со многу ограничени средства и временски период, добиени се особено значајни откритија. Претходно, најмлади познати појави во просторот околу монументалната раноантичка гробница на Павла Чука, беа гробовите датирани со монета на Јулијан Апостата (361-363) (Jakimovski A., Temelkoski D., 2018, 217, fig.14,2), откриени од источната страна на дромосот, како и меѓу камените блокови од нејзиниот периметален ѕид (Лилчиќ Адамс В., Јакимовски А., 2015, 39; Jakimovski A., Temelkoski D., 2018, 216-217). Пронајдената монета на Константиј

This year's research, although having quite a limited amount of funds and conducted in a limited period, led to especially significant discoveries. Previously, the graves that were dated with a Julian the Apostate coin (361-363) (Jakimovski A., Temelkoski D., 2018, 217, fig.14,2) discovered on the east side of the dromos, as well as among the stone blocks of its perimeter wall (Лилчиќ Адамс В., Јакимовски А., 2015, 39; Jakimovski A., Temelkoski D., 2018, 216-217) were the most recent known phenomena in the area around the monumental tomb of the early Antiquity at the Pavla Ćuka. The discovered coin of Constantius II in the north-west foot of the tumulus pointed out to an earlier beginning of the burials of the late Antiquity, whereas the coin of Theodosius I continued the dating to the end of the 4 century. The discovered Grave 12 and Grave 13 help the chronological framework of use of the space around the tomb

П во северозападното подножје на тумулот упатува на нешто порано започнување на погребувања во доцноантичкиот период, додека монетата на Теодосиј I датацијата ја продолжува до крајот на 4 век. Откриените Гроб 12 и Гроб 13 ја заокружуваат хронолошката рамка на користење на просторот околу гробницата во средновековниот период, односно кон крајот на 10 и почетокот на 11 век.

Со истражувањата, исто така е откриен и нов локалитет на поширокиот простор, познат како Старо Бонче, некрополата Петочна Вода 3, која според откриените наоди била користена во исто време со монументалната гробница на Павла Чука.

БИБЛИОГРАФИЈА / BIBLIOGRAPHY

Манева Е. 1992. *Средновековен накинѝ од Македонија*. Скопје: Републички завод за заштита на спомениците на културата.

Кепеска Л. 2008. *Тричева црква - средновековна некропола*. Прилеп: НУ Завод и Музеј Прилеп.

Jakimovski A., Temelkoski D. 2018. „Complex of the archaeological sites of Staro Bonce“, *Folia Archaeologica Balkanica* IV, 211-220.

come full circle in the Medieval period, i.e. towards the end of the 10th and beginning of 11th century.

The research also helped discover a new site of the wider space known as Staro Bonče, the necropolis Petočna Voda 3, which was used concurrently with the monumental tomb of Pavla Čuka.

Лилчиќ Адамс В., Јакимовски А. 2015. *Висока и Стара Бонче*. Скопје: УЗКН, 2015.

Demo Ž. 2014. *Zlato i srebro srednjeg vijeka u Arheološkom muzeja u Zagrebu*. Zagreb: Arheološki muzej u Zagrebu.