

ИВАН МИКУЛЧИК

## ГРАДОТ ЧРЕШЧЕ

### *Топографија*

Долното течение на Брегалница, од Штип и утоката на Лакавица па до нејзиното устие во Вардар, е необично и специфично по многу нешта. Низ овој простор, широк во воздушна линија едвај 20 км, Брегалница мора да сече бројни карпести венци кои се протегаат попречно на нејзиното течение. Поради нив реката постојано криви и формира безбројни јазли и големи меандри. Поради тоа патот крај реката и не постои. Има повеќе мали патеки што делумно ја следат реката и ги допираат некои од нејзините кривини, поврзувајќи ги со надворешниот свет.

Денес во овој крај нема населби. По природа тоа е голема безводна пустелија, со ретка закржлавена вегетација. Западно од Брегалница се низат суви ридишта и долинки на Кучук Кол и Слан Дол. Источно од Брегалница се протега негостољубивата Серта, на чии голи ритчиња се гледа целиот геолошки состав. Се редат прастари седиментни бречи, темни базалтни изливи, набрани слоеви на шкрилец, песочник и други формации што со свои суморни бои ги пречекуваат ретките натрапници во овој крај.

На овој простор порано имало живот. За тоа сведочат 20-тина напуштени селца, повремени населби на сточари — полуномади Јуруци и Саракачани.<sup>1</sup> Тука има и археолошки траги кои нè водат во подалечното минато. Во средиштето на овој простор, кај некогашното селце Црешка, лежат маркантни археолошки остатоци за кои тука ќе стане збор. Денес на ова место е повлечена тремеѓата на општините Штип, Св. Николе и Неготино.

Неполни 2 км југозападно од Црешка, крај Брегалница се издига осамена карпеста громада Хисар. Реката тече околу неа во го-

<sup>1</sup> Ј. Трифуновски и В. Недков, Денешни села и население во долниот слив на Брегалница, Зборник на Нар. музеј кн. III, Штип 1964, 63 и н.

лем лак, опфаќајќи ја од три страни. Само од исток Хисар е достапен по суво, а едно длабоко седло го дели од други пониски ритчиња. Овој потез се вика Полиса, што на влашки значи исто што и турскиот збор Хисар: град.

Хисар има четвртеста основа, стрмни страни и зарамнет врв. Врвот е всушност компактна седиментна плоча долга 300 м (з—и) и широка 100—120 м (с—ј). Висока е 140—150 м над реката што врти околу неа. Работ на плочата паѓа вертикално надолу, во вид на избразден карпест сид висок 30—50 м. Во подножјето на карпите теренот е помалку суров и паѓа косо надолу, во правилна елипса, до коритото на Брегалница. Единствен пристап нагоре до плочата постои од источната падина.

Плочата е благо наведната на југ, со издигнат северен раб и максимално е изложена на сонцето. На западниот крај завршува со висока карпа, која како природен ориентир се гледа од многу километри околу (сп. т. 4 на планот). Наведените особености на плочата — нејзината максимална природна укрепеност, заштитена од студени ветрови, блиску до водата и со доминација над околината — ја предодредиле тука да израсте значајна укрепена населба во неколку одделни историски периоди.

Денес до локалитетот може да се дојде само по многучасовно пешачење низ беспатијата од правецот на Вардар, Штип или Овче Поле.

### *Метод на истражување*

Локалитетот го посетивме во текот на 1984 и 1985 година.<sup>2</sup> Извршена е идентификација на археолошките остатоци на овој локалитет и на неколку други во неговата околина. Анализирани се архитектонските остатоци и подвижните површински наоди, извршен е премерот и техничкото снимање на остатоците на Хисарот. Наодите се споредени со оние од околните локалитети. На основа на тоа можеме денес да зборуваме за неколкуте фази на животот на Хисарот и во неговата околина.

### *Доцноантички опидум*

Далеку најповеќе археолошки остатоци на Хисарот потекнуваат од доцноантичко време (4—6 век). Целиот локалитет е покриен со културен слој од тоа време и секаде извираат фрагменти од доц-

<sup>2</sup> Во рамките на научно-истражувачкиот проект „Стари градови и тврдини во средното Повардарие“, што го води овој факултет од 1981 г. Локалитетот е веќе регистриран во литературата — сп. I. Mikulčić, Creška, Tabula Imperii Romani K—34, sectio Naissus—Thessalonike (натаму: TIR) Ljubljana 1976, 36; исто и Т. Томоски, Средновековни градови меѓу Вардар, Брегалница и Лакавица, Год. зборник на Филозофскиот факултет во Скопје (натаму: ГзффС) кн. 30, 1978, 277.

ноантичка грнчарија — амбалажна, кујнска, огнишна — со карактеристична фактура и профилација. Евидентиравме и неколку доцноримски монети: мали бронзи и миними на Валентинијан I (364—375 г.), Грацијан (367—383), Теодосие I (379—395), Хонорие (395—423) и Теодосие II (402—450) и една четвртина фолис на Јустинијан I (527—565).

Прикажуваме и еден специфичен наод искован од железо<sup>3</sup> — мала спона со долг повиен носач (сл. 4). Тоа се познатите носачи на торбички, што се закопчувале на појасниот ремен. Карактеристични се како етнографско обележје на источните Готи, кои во текот на 5, 6 и 7 век ги оставиле на низа локалитети на Балканот.<sup>4</sup> Една иста ваква спона од железо, со носач изрезбарен од коска, најдена е во соседното Стоби. Потекнува од слојот од доцниот 5 век, покрај други „варварски“ предмети.<sup>5</sup>

Доцноантичката населба на Хисарот била врамена со одбранбени ѕидови, кои и денес јасно се гледаат на теренот. Тие се градени од локален кршен камен без употреба на малтер. Широки се 2—2,30 м. Со нив биле опфатени 2 целини:

I — Горниот град, оформен на плочата на врвот од ридот. Просторот е голем 290 x 105 (90) м и зафаќа површина од 3 ха. Сидот постоел околу целото плато, макар што и карпите максимално го бранат. Ситните археолошки остатоци се среќаваат повеќе на источниот и средишниот дел на плочата, а помалку на западниот.

II — Долниот град бил оформен во јужното и источното подножје на плочата. Се протега на просторот долг 420 м. На западниот крај е широк 100 м., во средината дури 150 м. Кон исток постепено се стеснува и во вид на тесен премин (кај т. 8 на планот) продолжува на источната падина. Овој дел можел одделно да се брани.

На источната падина со ѕид бил ограден издолжен триаголен простор, со 2 големи кули на источниот и на северниот врв (т. 1 и 7 на планот). Источниот подград го бранел главниот пристап нагоре кон плочата како и комуникацијата помеѓу горниот и долниот град.

На источниот крај на источниот подград, на тесен зарамнет потез се назираат остатоци од голема и значајна градба, по сè изгледа од ранохристијанска црква (кај т. 7 на планот).

Површината на долниот град, опфатена со ѕидини, мерела повеќе од 4 ха. Меѓутоа траги од живеалишта има и надвор од ѕидините. На големата блага падина западно и северозападно од ридот

<sup>3</sup> Спомнатите монети и украсот се чуваат во Факултетската збирка во Скопје.

<sup>4</sup> Д. Мркобрад, Археолошки налази сеобе народа у Југославији, САДЈ, Београд 1980, 40, Т. 32, со коментарот на овие наоди и сета литература кај нас.

<sup>5</sup> За готските траги во Стоби сп. I. Mikulčić, Der Untergang der Paläste in Stobi, Nordmakedonien, Symposium Palast und Hütte — Berlin 1979, Mainz 1982, 534—544, Abb. 7, 8. — За најраните готски наоди кај нас сп. И. Микулчиќ, Доцноримски гробови од Скупи, ГзфФС кн. 26, Скопје 1974, 133—141.

Хисар, опфатена со лакот на Брегалница, на површина од неколку хектари, се среќаваат ретки расфрлени траги од доцноантички живеалишта. Во еден период тука очигледно постоело отворено (неукрепено) подградие, со куќи, работилници и други помошни објекти (просорот помеѓу т. 11 и 12 на планот).

На ритчињата источно од Хисарот, веднаш зад седлото, со ерозија се разголени повеќе доцноантички гробови (т. 13 на планот). Имаат форма на помали тесни цисти, сложени од цепени плочи. Други археолошки наоди на површината нема.

Јужниот бедем на долниот град со југоисточната аголна кула (т. 9) се доближува на 80 м до брегот на Брегалница. Тоа не е случајно. Од таа точка и на толкава дистанца можеле директно да го бранат преминот преку реката. И навистина, токму на тоа место а на другиот брег на Брегалница, сè уште се гледаат остатоците на челото на стариот мост (сл. 2 и т. 14 на планот). Челото е сидано од големи и убаво делкани камени блокови. На тоа место Брегалница е широка 40—50 м, зависно од водостојот, а коритото како и десниот брег се каменити, рамни и стабилни.

На крајот уште еднаш ќе ја допреме големината на доцноантичкиот опидум кај Црешка. Горниот и долниот град опфатени со сидови, покриваат вкупно преку 7 хектари. Тука не го сметаме и отвореното подградие. Со тоа, безименото гратче кај Црешка е едно од најголемите доцноантички гратчиња во Македонија. Само големите опидуми кај Демир Капија и кај Чучер, близу Скопје, се поголеми од него. Тоа е вистинско изненадување за нас.

### *Постари наоди*

При рекогносцирањето на јужната падина под Хисарот најдовме и помал број фрагменти од раноантичка грнчарија. Се истакнуваат парчиња од хидрии и ехинус-панички, сиво печени; тоа е стандардна категорија на керамика од пајонското подрачје низ класичниот и ранохеленистичкиот период. Најдовме и една македонска монета, мала бронза кована од Антигон Гоната? (227—239 г. ст. е). Очигледно е дека и во тоа време на Хисарот постоела една пајонска населба, за која засега не знаеме ништо повеќе.

### *Средновековен град Чрешче*

По битката кај Велбужд, во 1330 година, Србите ги зазеле пограничните византиски земји по средното течение на Вардар и неговите притоки. Тогаш ги зазеле и градовите Велес, Чрешче, Штип и Ботун.<sup>6</sup>

<sup>6</sup> Животи краљева и архиепископа српских, написао архиепископ Данило и др., Загреб 1866, 197 — према Т. Томоски, н.д., 277.

Тоа е единствениот писмен податок за постоењето на градот Чрешче. Редоследот на другите градови — Велес и Штип — ни кажува во кој регион треба да го бараме Чрешче. Селото Црешка на Долна Брегалница ни ја покажува неговата блиска локација, а археолошките остатоци на Хисарот тоа го потврдуваат: тука лежел градот Чрешче.

Археолошките остатоци се јасни и бројни. Словенското Чрешче било изградено врз доцноантичките урнатини на источниот дел на Горниот град. Има приближно квадратна форма со отсечени с/и и ј/и агол. Големо е 120 x 110 м. Источниот, јужниот и северниот ѕид се обновени директно врз доцноантичките остатоци. Само западниот ѕид е сосем нов, повлечен во права линија така што го сече просторот на плочата во два дела. Ѕидот е граден без малтер и широк е 2,30 м. На северниот крај подоцна била досидана една кула.

Оваа кула е ѕидана со малтер, има изразито дебели ѕидови и мери еднадвор 12 x 12,5 м. Свртена е со челото на запад, кон просторот на плочата што во среден век не бил населен. Кулата стои меѓу карпите на највисокиот дел на плочата и доминира над гратчето под неа. Очигледно имала функција на донжон (Bergfried). Кули со ваква функција во Западна Европа се појавиле кон крајот на 12 век и подоцна. Во Византија се јавуваат малку подоцна.<sup>7</sup>

На просторот на средновековниот град, голем 1 хектар, се назираат темели од повеќе градови а секаде лежат фрагменти од средновековна грнчарија, главно утилитарна; најдовме и една бронзена монета, скифат од времето на Комнените (12 век).

Еден наод заслужува особено внимание. Тоа е јазичест оков — украс за појасен ремен. Излиен е од бронза со слаби траги од посребрување на горната страна. За ременот бил закован со 3 бакарни клинци. Голем е 50 x 12 x 2 мм. На горниот крај има две издолжени ушки за подобро прицврстување.

Горната страна на украсот има релјефен украс, прост растителен мотив: до крај стилизирани кринови или лиљани, во една низа еден над друг. Мајсторијата е доста груба и невешта. Калапот за лиење бил гравиран непрецизно и недоследно. По лиењето, на украсот биле со кружно длето пунктирани внатрешните кривини на секое ливче на цутовите (сл. 3).

Овој наод е засега единствен на подрачјето на Македонија. Спаѓа меѓу добро познатите појасни украси на Аварите, соседи и првобитни господари на Словените во Панонија и нивните безмилосни водачи во походите на Балканот. Техничките и стилски обележја го наредуваат во времето на II аварски каганат, односно во завршната фаза на вториот аварски бран, што опфаќа и период по нивниот воен слом околу 800 година, и егзистира во првите децении на 9 век.

Поради важноста на овој наод и ова датирање, ќе ги наведеме особеностите на завршната фаза на II бран според долгогодишните

проучувања на Д. Димитријевиќ: во декорацијата превладуваат флорални мотиви (чталести врежи, палмети, стилизирани листови, кринови, лиљани, мотиви на крлушки). Техниката на лиење сега се користи со понагласено пробивање, во вид на полно лиење со гранилирање и пунктирање на основата<sup>8</sup>.

Кај доцните окови од тој тип се јавуваат и издадени упки на горниот крај, како кај нашиот наод. Интересно е што овие украси во последната фаза престанале да бидат само аварско господарско обележје и се пренеле меѓу околното словенско население. Најблиски аналогии на нашиот наод потекнуваат токму од словенските локалитети Нове Замки, Микулчице, Житавска Тон и други во Голема Морава.<sup>9</sup>

Наодот од Црешка не тера да се замислиме околу следното прашање. Ниту во 8 ниту во 9 век Аварите од Панонија не продираа до Македонија на југ. Во времето кога нашиот украс бил изработен, Аварите веќе биле разбиени од Франките и како политичка сила не постоеле ниту во нивното матично јадро, во Панонија. Најголем дел од Аварите тогаш веќе избегал од Панонија на исток.

Веднаш по сломот на II аварски каганат, Словените можеле да ги кренат главите. Никнале првите словенски држави во Панонија и Морава. Било овозможено слободно комуницирање помеѓу словенските јадра во Панонија и земјите северно од неа, со племињата јужно од Сава и Дунав па и со Македонија. Набргу ќе тргне и мисијата на Кирил и Методиј во обратна насока, кон Морава на север.

Појасниот украс од Црешка добива во овие врски многу значајна доказна улога. Ние одамна чекаме на археолошки потврди за натамошните контакти помеѓу македонските Словени од I миграционен бран (доцен 6 — ран 7 век) и матичните јадра на север. Свесни сме дека тие врски морале да постојат и дека токму со дополнителните миграции бил постапно славизиран целиот балкански простор.

### *Други локалитети околу Црешка*

На 2 км (воздушна линија) северозападно од Хисар се издига тесен гребен со заоблен врв, наречем „Мал град“ (△ 412 м). Со челото е свртен кон Хисарот. Повисок е од околните ридишта и има добар поглед на целиот околн терен, многу километри кон север, исток и југ.

Од оваа позиција можело благовремено да се забележи секое непријателско движење оддалеку и преку директна визуелна комуни-

<sup>7</sup> W. Hotz, Kleine Kunstgeschichte der deutschen Burg, Darmstadt 1975, S. 42—48, 105—131, 166—175.

<sup>8</sup> Д. Мркобрад, н. д., 78—79; Т. 106. 3, 10 и Т. 112. 2, 6, 10.

<sup>9</sup> J. Dekan, Velka Morava, dola a umenie, Bratislava 1976, 94, 96, 98, 142, 144 — сл. 52, 61, 62, 96, 98.

кација да се јавува на населбата на Хисарот. Поради ова, во доцноантичко време тука била изградена мала тврдина — стража за набљудување на пошироката околина.

На 2,5 км североисточно од Хисарот а 500—600 м источно од Црешка, се издига ридот „Градо исар“. Одгоре е зарамнет, тесен и долг а висок е 90 м над Брегалница. Денес површината му е сосем гола, без некогашните одбранбени ѕидови. Само понекое парче од раноантичка грнчарија упатува на живот во дамнешните времиња. Во западното и јужно подножје на ридот се шири питома лака со извор и добра обработлива земја. Во неа стојат напуштените куќи на Црешка.

Над јужната периферија на Црешка се издига мало но стрморитче чие чело се наднесува над Брегалница. На него лежи прастара некропола, веројатно од спомнатата населба на „Градо исарот“. Со ерозија се разголени повеќе гробови. Тоа се пространи цисти, градени од големи монолитни плочи, убаво цепени и обработени. По изгледот упатуваат на почетоците на антиката кај нас.

### *Старо рударство околу Црешка*

Ридовите западно од Брегалница завршуваат над нејзиниот десен брег со стрмни чела, поткопани со реката и бројни суви поројни бразди. Во геолошката структура тука доминираат прастари бречести конгломерати, во кои како секундарно лежиште има наталожено железо (siderити). Вакви идентични бречи со побогат концентрат на железо лежат и во изворишниот дел на Брегалница. Таму констатиравме бројни траги од старо рударство, главно од доцноантичко време; познати ни се повеќе локалитети источно од Берово и Пехчево.<sup>10</sup>

Со рекогносцирањето на околината на Црешка по прв пат констатиравме и тука траги од некогашното рударство. На потезот од нашиот Хисар до Бекирлија на југ, во должина од околу 1 км непосредно крај Брегалница, се гледаат неколку десетини дупки вкопани во карпи. Дупките се вдлабени во вертикалните падини на различни висини. Широки се до 1 м и исто толку високи, а најчесто помали. Некои од нив само се започнати а некои продреле подлабоко во карпа. Очигледно е дека старите рудари барале лежишта со побогата содржина на железо и се задржувале таму каде имале поголема корист.

Од друга страна, изобилството на железна згура и парчиња од ковачки отпадоци на нашиот Хисар, го поврзуваат ова гратче со околните рудници. Тргнувајќи од општите констатации дека населбата го достигнала својот максимален растеж во доцноантичко време, е логично е да се помисли и рударењето во најголем свој обем функционирало во тоа време.

Единствено поради рударството можеме да го објасниме постоењето на толку големо гратче во овој пуст крај, далеку од главните

<sup>10</sup> I. Mikulčić, s. o., Berovo, TIR K—34, 1976, 25, 99.

комуникации и без земјоделски можности. Оваа констатација е веќе потврдена во низа пасивни планински региони без други можности за стопанисување: во Дебарца, Поречје, Кожув, Осогово и др. Благодарение на старото рударство во нив, особено во доцноантичко време, тука била развиена значајна производна дејност и била собрана маркантна концентрација на население.

Познато е дека и обновената Византија, во полниот среден век, се обидува да ја оживее рударско-металуршката дејност на Балканот. Меѓутоа рударството и металургијата се специфични дејности кои барале посебно обучени стручњаци. Античката металуршка традиција била веќе долго време прекината во нашите краишта, а новото, словенско население не било навикнато на оваа дејност. Впрочем, ние сè уште знаеме многу малку за сè ова кај нас.

Прашањето на средновековното рударство го допревме поради средновековниот град Чрешче. Логично е да помислиме дека и во тоа време било експлоатирано железо од околните лежишта, макар и во сосем скроман обем, а во последните векови од неговото постоење.

Што друго ги привлече Словените во Чрешче? Услови за земјоделие тука нема, единствено за сточарење има. Името на градот е словенско, како впрочем и на сите околни градови: Велес, Горица, Штип, Просек. Најраниот наод, доцноаварско-словенската тока што напред ја прикажавме, упатува на раниот 9 век. Од исто време или нешто порано, потекнува и една специфична појасна тока со лав од градот Девол, 40 км западно од Чрешче.<sup>11</sup>

Нема сомнение дека во средното Повардарје била рано населена значителна маса на словенско население. Ова може да се заклучи пред сè од топонимите на првите населби-градови во тој регион. Доколку тие би биле византиски, грчките имиња би им се наметнале и на Словените и би продолжиле во нивната традиција. Меѓутоа случајот е обратен. Тоа се изворни словенски имиња, што продолжило и во обновената Византија (11—12 век), со византиски управници во нив и со словенско население околу нив.

Како заклучок се наметнуваат неколку мисли. Добро зачуваните остатоци на доцноантичкиот опидум ги привлечле Словените да обноват еден негов дел. Тоа е град Чрешче, што им служел како воено упориште и средиште на новата жупа, на околниот сточарски регион.

Обновената Византија го запоседнала и ова гратче не менувајќи го неговото словенско име. Веројатно уште подоцна, византиската администрација увидела какви користи може да има од околните железни рудници. Во феудалното општество што тогаш се зацврстувало, било потребно се повеќе железо. Сепак, малиот обем на градот Чрешче ја отфрла помислата за некоја поголема рударска дејност во тоа време.

<sup>11</sup> И. Микулчиќ, Девол—град во Раец, ГзфФС кн. 36, Скопје 1983, 213—214 и Т. I, сл. 3.



Чрешче останало да живурка како погранична византиска тврдина, на иста линија со Велес и Штип, и ги делела нивните натамошни судбини. Единствено што по големината и значењето далеку заостанувало зад овие два града. Според она што денес се гледа на теренот, се чини дека веднаш по паѓањето под турска власт тврдината била разорена и напуштена, а нејзиното име сочувано во седното село Чрешка, некогашниот феуд на тврдината Чрешче.

IVAN MIKULČIĆ

## DAS SPÄTANTIKE OPPIDUM UND DIE MITTELALTERLICHE BURG CREŠKA

### Zusammenfassung

Am unteren Astibolaufe /heute Bregalnica/, bis zu seiner Mündung in den Axios /heute Vardar/, dehnt sich ein wüstenartiger Landstreifen, bis 20 km breit, der ohne Vegetation und heute auch ohne Bewohnern liegt. In der Mitte dieser öden Landschaft liegen markante archäologische Reste einer grösseren alten Ansiedlung, die vom Viehzucht und auch vom Eisenbergbau gelebt hat.

Der Fundort „Hisar — Polis“ bei Creška stellt eine flache Platte von uralten Sedimenten dar, die sich 130 m hoch über dem Flusse erhebt und mit senkrechten Felsen umgkreist ist. Die Platte ist 300 x 100—120 m gross und hat nur einen schweren Zugang von Osten. Der Fluss Astibo umkreist sie von drei Seiten.

Das hohe Plateau war schon in der hellenistischen Zeit besiedelt worden /Keramik— und Münzfunde/, doch das Leben hier hat sein Höhepunkt erst in der Spätantike erreicht. Dann war auch der Raum im Süd — und Ostfusse der Platte besiedelt und mit starker Mauer geschützt worden. Die befestigte Oberfläche des Oppidums war insgesamt 7 ha gross.

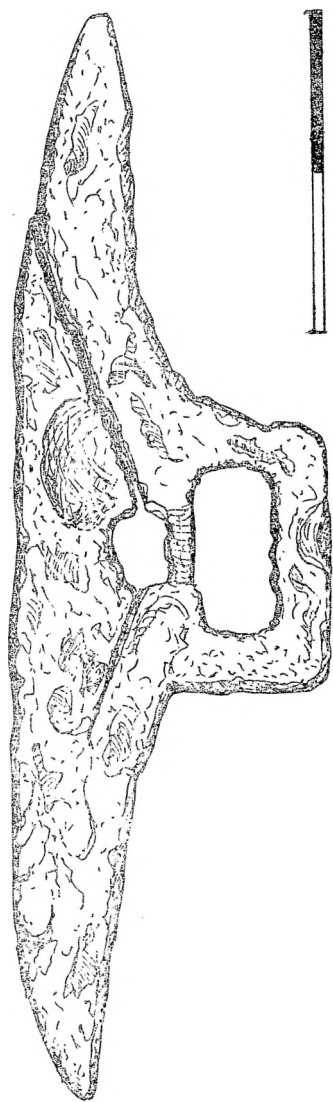
Auch ausser den Mauern, im Nordwestfusse von Hisar sind Spuren von einer offenen Ansiedlung evidentiert worden. Hinter dem niedrigen Bergsattel im Osten sind die gleichzeitigen Gräbern entdeckt, und südlich von Hisar die Resten einer steinernen Brücke am Astibo. Ein Kleines Kastell hat auf der dominanten Bergkuppel „Mal grad“, 2 km NW von Hisar gestanden und gute Kontrolle über der breiten Umgebung gehabt.

Längs des Flusses südlich von Hisar sind in den steilen Felsen mehrere Zehnten von Löcher, der antiken Bergbauwerken, heute noch sichtbar. Da war das Eisenerz aus den uralten Sedimenten gegraben und im Hisar geschmolzen und bearbeitet geworden.

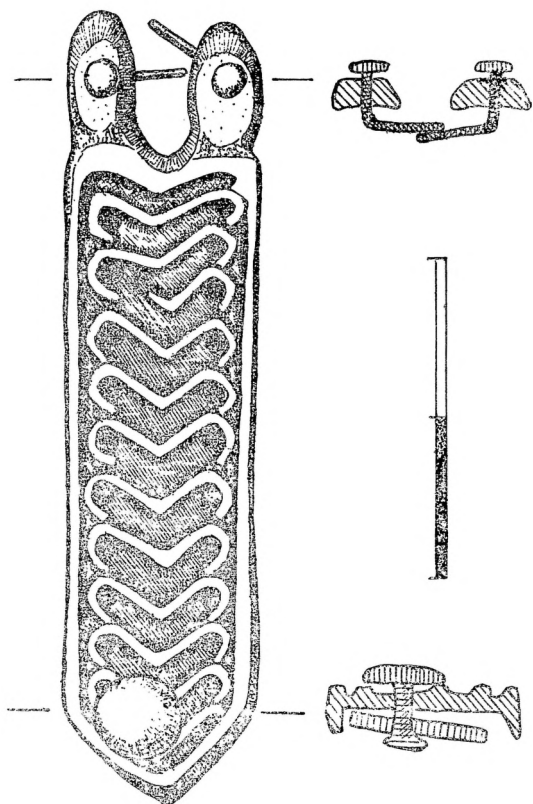
Im Mittelalter wurde ein kleiner Teil der hohen Plate mit neuen Mauern befestigt und als Burg Črešče weiter bis zur türkischen Eroberung genannt. Als frühester Fund ist ein Riemenzungenplättchen evidentiert worden (Abb. 3), dass aus Bronze gegossen ist und zeitlich dem Ende des II awarischen Kaganats gehören soll.



Сл. 1. — Карта — исечок: позиција на Чрепче и околните средновековни градови

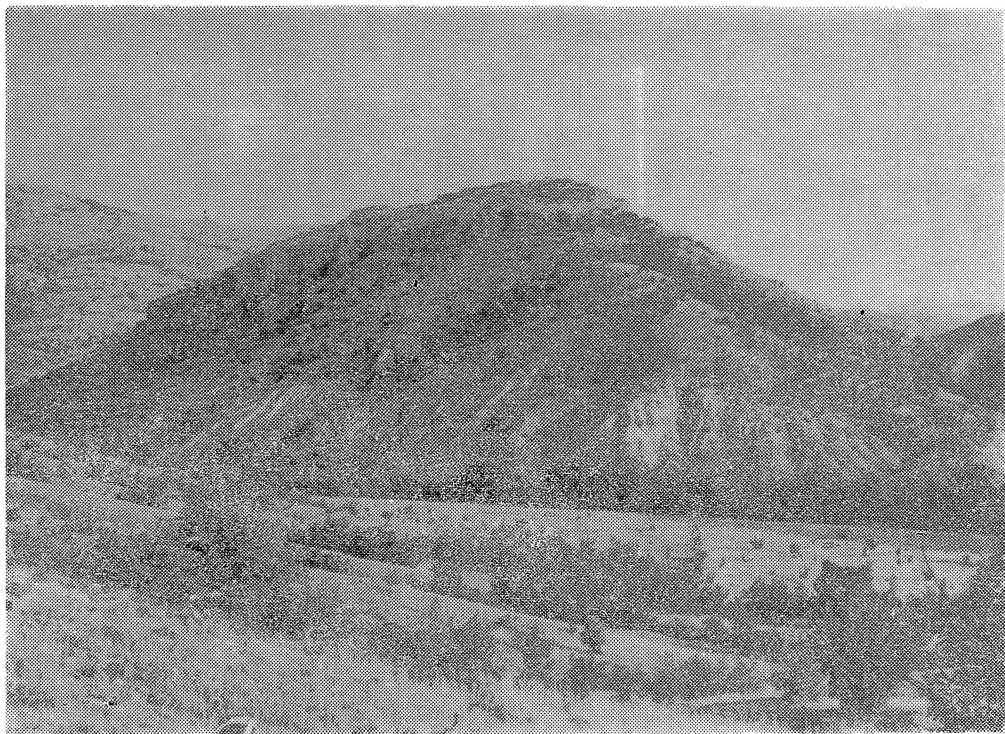


2



3

Сл. 2. — Црешка, доцноантички (готски?) носач за торбичка.  
 Сл. 3. — Црешка, доцноаварски — словенски украс



Сл. 5. — Црешка, поглед на локалитетот од ј/и