

Блага АЛЕКСОВА

СТОБИ, БАЗИЛИКАТА ВО ПАЛИКУРА, 1981 ГОДИНА

Местоположбата на објектот

Месноста Чифлик или Манастир, каде што се откриени остатоци од базиликата, се наоѓа на околу 2,5 км југозападно од урнатините на градот Стоби, а западно од мостот што оди преку Еригон, денешна Црна Река. На исток е селото Паликура, по кое оваа базилика го добила и своето име.

На просторот покрај Црна Река каде што се наоѓа базиликата има остатоци од стари градби, кои се видливи и на самата површина. Покрај самата базилика пак во Паликура, со честите прекопувања од месното население откриени се и прекопани повеќе гробови.¹ Пред почетокот на Втората светска војна Ј. Петровиќ спомнува дека е откриен саркофаг со грчки натпис што и припаѓал на некрополата крај базиликата во Паликура.²

Во текот на 1973 година со градењето на системот за наводнување на Росоманското Поле, на терасата западно од Стоби откриени се и истражени околу 250 гроба од 4—5 и 6 век.³ Во 1978 година при пресечувањето на патот за фабриката Фени, што води од автопатот западно од Гробјанската црква, на издигнатата тераса што се завршува близу до базиликата во Паликура, истражени се околу 700 гроба од 4—5 и 6 век.⁴

1. J. Petrović, U Stbima danas, Glasnik Zemaljskih muzeja u Sarajevu, Sarajevo 1943, 473; B. Aleksova, Palikura, Arheološki pregled I, Beograd 1959, 126—127. Постои мислење дека патот што водел од Стоби за Хераклеја проаѓал покрај базиликата во Паликура; Ž. Vinčić, Stobi antičen grad. I. Lok. Krečana-Vila rustica, 2. antička nekropola, Arheološki pregled 12, Beograd 1970, 14—142; I. Mikulčić, The West Cemetery, Excavation 1965, Studies in the Antiquities of Stobi I, Beograd 1973, 67—95; Ž. Vinčić-M. Ivanovski, Stobi, Gradsko, Slovenska nekropola, Arheološki pregled 20, Beograd 1978, 106.

2. J. Petrović, op. cit., 473, 510, sl. 47.

3. Истражувањата ги има изведено С. Саржоски. Резултатите од овие истражувања се во тек на обработка и подготовка за објавување.

4. Ž. Vinčić—M. Ivanovski, op. cit., 106, T. LXIV, LXV.

Истражувањата укажуваат дека просторот западно од Стоби долго време служел за закопување на жителите од градот и неговата блиска околина. Истражените гробови се претежно со камена конструкција и претставуваат големи гробници, какви што се откриени и во самата Гробјанска базилика. Има гробови со имбргес поставени на две води и гробови каде над покојникот е поставена една камена плоча.⁵

Со овие последниве истражувања источно од базиликата Паликура откриени се 23 средновековни словенски гроба. Тие имаат камена конструкција, меѓутоа, плочите го следат телото на покојникот. Ориентацијата на истите е I-3⁶. Според целокупните податоци од истражувањата и откриените наоди овие гробови наоѓаат аналогии со гробовите од големата словенска некропола во Демир Капија од времето на 9 — 12 век.⁷

Во самиот Стоби слични гробови по конструкцијата, ориентацијата и според наодите откриени се 1955 година јужно од Северната базилика.⁸ Овие гробови припаѓале на една голема некропола што е одкриена и прекопана уште во 1937 година на просторот од Северната базилика до Централната базилика со Синагога, за која Ј. Петровиќ накјсо спомнува без поблиски податоци.⁹

Со истражувањата во 1987 година во непосредна близина, источно од базиликата во Паликура откриени се остатоци од една поголема градба што се наоѓала расположена покрај сама Црна Река.¹⁰ Во должина овој објект изнесува 44,5 м. Објектот има широк трем, ориентиран према Црна Река, чии бази за столци се откриени *in situ*. Овој објект е дел од комплексот на градби чии остатоци се констатирани на овој простор.

Археолошки истражувања

Паликура базиликата е откриена во 1916 година од германската војска стационирана во Градско а под раководството на германските офицери, кои имале укажувања од Турците, дека

5. Трудот со комплетната обработка на оваа некропола е подготвен за печат од Ж. Винчиќ, на кому му благодарам на дадените податоци.

6. Ž. Vinčić—M. Ivanovski, *op. cit.*, 106.

7. B. Aleksova, *Prosek—Demir Kapija: Slovenska gekropola i Slovenske nekropole u Makedoniji, Skopje—Beograd, 1966.*

8. Д. Коцо, Б. Алексова, К. Перов, П. Миљковиќ—Пепек, И. Јанковиќ, Извештај за ископувањата во Стоби во текот на 1955 година, Зборник на Археолошкиот музеј 3, Скопје 1961, 69—75; Б. Алексова, Словенските гробови во Стоби, Гласник на Инст. за национална историја I Скопје 1958, 247—260; *Idem.* Средновековните гробови во Северната базилика, *Studies in the antiquities of Stobi III, T. Veles 1981, 249—262.*

9. J. Petrović, *op. cit.*, 88, 490—496; J. Petrović, Крстионице у Стобима, Уметнички преглед 3, Београд 1940, но 9,263, 266—267..

10. Ž. Vinčić—M. Ivanovski, *op. cit.*, 106.

на просторот наречен Манастир се наоѓаат остатоци од една црквена градба. Под раководството на д-р Халд идната 1917 година откриена е гробродната базилика.¹¹ Тогаш е откриен централниот брод со апсидата и платформата на чесната трпеза, страничните бродови на црквата и еден долг сид со правец I-3 во продолжение на северниот сид на северниот брод со недефинирани сидови што се наоѓаат источно од апсидата а кои продолжуваат кон север и југ.

Тогаш е откриен и долг појас под нивото на подот на црквата под нејзиниот централен брод со што е констатиран постар под од хоросан. Овој под е откриен на длабочина од 0,85 м. под подот на црквата.¹² Направена е и помала сонда на источниот крај на јужниот брод. Се спомнува дека војската копала и околу црквата. Меѓутоа, не е познато кога се откриени останатите простории источно од црквата заедно со октагоналната одаја, за која зборува Ј. Петровиќ и ја идентификува со баптистериум,¹³ што понатаму голем број учени, некои и со извесни резерви ја прифаќаат оваа претпоставка.

Во текот на 1957 година, Археолошкиот музеј има изведено мали сондажни работи западно од јужниот број, во нартексот на црквата.¹⁴ Со овие истражувања откриени се трагови од под изработен од хидрауличен малтер, откриени се остатоци од прекопани гробови од кои е најдена една луковичеста-Zwiebelknopffibel^{14a}, бронзена фибула и повеќе фрагменти од живопис. Треба да спомнеме дека објектот, наоѓајќи се надвор од Стоби, често пати бил прекопуван од месното население и на таков начин откриениот археолошки материјал бил разнесуван неконтролирано.

¹¹ Dr. Hald, *Auf den Trummern Stobis*, Stuttgart 1917, 29. Помеѓу останатите црквата ја спомнуваат: Н. Dragendorff, *Archäologische und kunstwissenschaftliche Arbeit während des Weltkrieges in Macedonien*, *Kunstschatz in Kriege* 2, ed. P. Glöckner, 1919, 161—163.; В. Filow, *Altchristliches aus Mazedonien*, *Studien zur Kunst des Ostens*, *Festschrift J. Styrzbecher*, 1923, 33—39; С. Truhelka, *Archeološke beleške iz Južne Srbije*, *Glasnik Skopskog Naučnog društva* 3, Skoplje 1927, 71—32.

¹² Dr. Hald, *op. cit.*, 10.

¹³ Ј. Петровиќ, *Крстионице у Стобима*, 203—267. J. Petrović, *U Stobima danas*, 443—525.

¹⁴ Во организација на Археолошкиот музеј во Скопје изведени се истражувања под раководство на Б. Алексова во нартексот на црквата. Откриени се остатоци од прекопани гробови. најдена е една бронзена фибула—луковичеста и констатирани се остатоци од фреско живопис.

^{14a} E. Keller, *Die Spätromischen Grabfunde in Südbayern*, München 1971 38. Во типот 4 припаѓаат фабулите што ги датира од 350—380 година. Бронзената фибула од Паликура базиликата, најдена под подот во нартексот припаѓа на овој тип. Д. Бојовиќ, *Римске фибуле Сингидунума*, Београд 1983, 86, 87, бр. 441—446. Овој тип на фибули е предаден под Варијанта 8 и напоменува дека примерокот бр. 446 најден е со пари на Констанције II (346—361) со што го потврдува датирањето на E. Keller.

Во текот на истражувањата со Југословенско-американскиот проект во Стоби од 1970 до 1978 година, членовите на амеркинската екипа повеќе пати извршија обиколување, мерење и сондирање во базиликата. Главна цел на овие истражувања беше да се надолжни планот и да се дефинираат извесни простории објавени кај предходните автори д-р Халд и Ј. Петровиќ од кои ги презема податоците и Р. Ходинот. Меѓутоа, и покрај вложените напори за решавање на источните партии на црквата и на целиот комплекс, не се дојде до сигурни и поцврсти податоци, врз основа на кои би бил дефиниран планот на оваа базилика во Паликура.¹⁵

Во текот на 1981 година, при изведувањето на систематските истражувања во Стоби, извршивме увид во состојбата на базиликата во Паликура. Објектот се наоѓаше во мошне тешка состојба. Во источните делови на северниот брод се наоѓаа израснати големи дрва, сидовите на апсидата и периметралните сидови се наоѓа во потполни урнатини. Архитектонската пластика крај објектот беше целата покриена со трева. Во целост земено објектот претставуваше запуштена урнатина.

Поради ваквата состојба на базиликата, а со цел да се сочува објектот од понатамошното уништување, пристапивме со целата стручна екипа, во слободно време, на расчистување на црквата и на нејзино превентивно заштитување. Сите разурнати сидови се исчистени суво доградени и препокриени. При расчистувањето на објектот скоро на самата површина се појавија остатоци од хидрауличен малтер-хоросен од подот во централниот број и остатоци од градежни конструкции во презвителиумот на црквата. Со мали проверувања што ни ја наложи состојбата на објектот излегоа на видело сосема нови податоци драгоцен за дефинирањето на самиот план на објектот, за кој во научната литература беа изнесени различни погрешни претпоставки.¹⁶

Со овие мали проверувања констатиравме дека Паликура базиликата според својата диспозиција му припаѓа на вообичаениот тип на базилики градени на територијата на Стоби и надвор од градот. Објектот е многу поголем од видливиот од криен дел, бидејќи има нартекс и ексонартекс на западната страна. Во склопот на објектот од источната страна се наоѓаат редица простории и одаи, помеѓу кои и една октагонална од северната страна, досега позната како баптистериум на базиликата. Целосната интерпретација на овој комплекс на Паликура

¹⁵ С. Snively, The early christian Basilicas of Stobi, a study of form, function and location, The University of Texas at Austin, 1979, 218—395.

¹⁶ Истражувањата изведени од Б. Алексова. Документација на архитектонска пластика С. Пенева, Корекција и дополнување на планот на црквата извеле арх. М. Милојевиќ и арх. М. Миланов.

ра базиликата и на објектите под неа во денешнава состојба на истраженоста ќе бидат изложени во наредното поглавје.

Во текот на овие проверувања, изведени во 1981 година, направени се мали сондажни откопи во апсидалниот простор, крај канцел гредите, со што е востановен целосно планот на презвтериумот и основите на канцелот, потоа сондирана е октагоналната одаја во која се откриени два нивоа на подови. Со цел да се дефинираат просторите на западниот дел на црквата, без копање направени се проверувања на кошињата и установени се ѕидовите на нартексот и ексонартексот. Извршено е премерување и контролирање на целиот објект и комплетно е документирани архитектонската пластика што се наоѓа крај црквата. Прибрана е и документирани архитектонската пластика од најблиската околина на црквата.

Опис на објектот

Паликура базиликата и покрај тоа што не е компетно истражена таа е целосно дефинирана со истражувањата во 1981 година. Објектот претставува стандарден тип на ранохристијанска базилика какви досега се откриени во Стоби и пошироко во јужните и источните делови на Балканскиот Полуостров. Базиликата има тробродна диспозиција што е констатирано со истражувањата на d-r Hald, што значи дека црквата имала наос и странични бродови. Во 1981 година е констатирано дека црквата имала нартекс и ексонартекс од западната страна. Од нартексот се влегува преку три влеза во централниот и во страничните бродови. Страничните бродови имаат влезови од источната страна.

Централниот брод е одделен од страничните со по пет колони чии базиси се откриени *in situ* на широкиот и добро граден стилобат. Централниот брод завршува со широка и пространа апсида во која д-р Халд споремува дека пред апсидата се издигнувал еден степеник од мермер со профилирана тенка ивица или крај, а во средината јасно постоело место за олтарот одбележано на планот како (основа AA), и во кружниот дел на апсидата едно возвишение од црвени тули во висина од една тула.

На приложениот план кај д-р Халд, кој го презентираат сите учени подоцна што се сопреле на Паликура базиликата во апсидалниот дел се наоѓа одбележано само постољето на чесната трпеза, додека во внатрешноста на полукружната апсида нема никакви одбележани остатоци за кои наоѓаме податоци

во текстот.¹⁷ Пред ова постоље се наоѓаат одбележани два столбца и на јужната страна фрагментирана греда. Источно од објектот одбележани се два зида, едниот со правец I—3, во продолжение на северниот ѕид на црквата, и еден со влез што има правец С—Ј и влез од западната страна.

Кај подоцнежните автори, кои зборуваат за овој објект, планот е надополнет на источниот комплекс на градби со повеќе недефинирани јасни ѕидови и една октагонална одаја, утوپена во правоаголни ѕидови, одбележана како баптистериум.¹⁸

Со ископувањата д-р Халд има откриено две мермерни бази во источниот дел на централниот брод на 0,20 м, под нивото на подот на црквата, додека на длабочина од 0,85 м, под подот има констатирано остатоци од постар под од хидрауличен малтер-хоросан покриен со мермерни плочи. Врз основа на овие наоди тој заклучува дека под базиликата непобитно постоел пагански храм или постара црквена градба.¹⁹ Авторот споменува дека тогаш на ѕидовите на црквата биле препознатливи остатоци од фреско живопис со добро сочувани бои.

Планот на базиликата со мали дополнувања, сите подоцнежни автори го примаат таков каков што е објавен кај Халд и Ј. Петровиќ, бидејќи во долгата историја на ископувањата во Стоби не се најде никогаш ниту време ниту интересирање, на овој објект да му се пристапи со истражување и дефинирање на неговиот план, како и негово комплетно документирање. Дел од објектот со повеќе простории што е откриен источно од црквата, секако од месните жители им создале големи главоболки на подоцнежните автори. Ј. Петровиќ препознавајќи баптистериум во октагонот, го разгледува прашањето, како тоа во Стоби и во неговата блиска околина да се изградени три баптистериума, кога таков можел да постои само крај епископската црква, па ги изнесува своите познати гледишта дека можеби поради постоење на некоја секта.²⁰ Овој комплекс од низа недефинирани простории исто така натера повеќе учени на претпоставката дека овој просор е манастирски комплекс што бил во состав на Паликура базиликата.²¹

17. Dr. Hald, op. cit., 31.

18. Ј. Петровиќ, Крстионице у Стобима, 203—267. J. Petrović, U Stobima danas, 463—525. R. F. Hoddiniott, Early byzantine churches in Macedonia and southern Serbia, London—New York, 1963, 185—186, fig. 95.

19. Dr. Hald, op. cit., 31.

20. Ј. Петровиќ, Крстионице у Стобима, 263—267.

21. R. Egger, Gradska crkva u Stobima, Glasnik Skopskog gaučnog društva 5, Skoplje 1929, 14. Sabia, Istraživanja u Stobima, Glasnik Skopskog naučnog društva 5, Skoplje 1929, 5; C. Snively, op. cit. 227—229.

Состојба на објектот во 1981 година

Паликура базиликата како, недоистражен објект со целосно недефиниран план отсекогаш кај мене предизвикуваше посебно интересирање и желба за неговото целосно откривање. Меѓутоа, за жал никигаш досега не можеа да бидат одвоени минимални средства за доистражување на овој објект, бидејќи се наоѓа надвор од ѕидовите на Стоби. Самиот објект, оставен и недоволно контролиран, често беше прекопуван и уништуван од месното население. Поради ваквата состојба во текот на изведувањето на систематските истражувања на Епископската базилика во Стоби, во 1981 година, со целата стручна екипа пристапиме кон расчистување и заштита на откриените и делумно уништени ѕидови. Меѓутоа, оваа работа ни покажа дека некои мошне значајни партии на објектот речиси се наоѓаат на самата површина и тие бараат само мала интервенција и расчистување, за да се согледаат барем основните носечки елементи на архитектурата на Паликура базилика. Поради тоа, пак во рамките на одржувањето на локалитетот со два работника ги направивме овие проверувања и изработивме комплетна документација на сè што е понапред откриено, како и на новооткриените партии на архитектурата.

Паликура базиликата по расчистувањето, минималните ископувања и деталното истражување и документирање ја доби својата физиономија и планот се надолжни со неопходните архитектонски елементи што чинат составен дел на еден ранохристијански објект.

На западната страна базиликата има ексонартекс и нартекс, што е констатирано со следењето на северните и јужните партии на ѕидовите без ископување, но со прецизно проверување. Од нартексот се влегува преку три влеза во централниот и страничните бродови. Од ексонартексот во нартексот се влегува преку еден влез што е сместен во средината, меѓутоа, каков е влезот во ексонартексот не може да се каже, бидејќи овој дел на објектот се наоѓа под големи купишта од земја, исуфрлена со понапрежните прекопувања. Страничните бродови на црквата имаат влез од источната страна.

Централниот брод на црквата е одделен од страничните со колониади што ги сочинуваат по пет колони, чии бази се наоѓаат *in situ* и тоа на обете страни. Овие бази лежат на стилобат изграден со камен и хидрауличен малтер. Просторот помеѓу базите-интерколумниите изнесува 2,20 м, а послан е со тули, за каков под споменува Халд и во самата црква, не прецизирајќи во кои делови на црквата.

Базите и на двата стилобата не се изработени посебно за овој објект, туку се повторно употребени од постари објекти.



па поради тоа нивната големина, ниту стилот на изработката, како и изборот на камен не се еднакви. Базите се скоро сите изработени од дацит. На северната колонада се среќава и една мермерна база без плинта, која припаѓа на најстарите бази што се среќаваат во Стоби кои припаѓале на двете колонади на Театарот. Инаку вакви бази наоѓаме на Via Principalis, на полукружниот плоштад, во Централната базилика со Синагога, во Старата епископска базилика, во базиликата на епископот Филип и во комплексот на Casino базиликата. Сите тие се земени од големиот објект на Театарот, кој во раниот христијански период служи како мајдан со готови обработени мермерни бази, колони, капители венци што ги наоѓаме употребени во профаните и сите сактални градби во Стоби.

Централниот брод на црквата завршува со широка нешто истурена апсида, која има распон 6,16 м. и со оформен презвитериум со сочувани делови од канцелот. Северната и јужната страна на олтарната преграда котерминира со главната колонада, додека на западната страна средниот дел е со проекција кон запад, што е вообичаен начин на оформување на западниот дел на олтарната преграда кај базиликите на Балканот.

Базиликата има должина	32,74 м.
Централниот брод	20,14 м.
Наркотексот	3,18 м.
Ексонартексот	6,06 м.
Дебелина на Сидовите	0,69-0,80 м.
Ширина на базиликата	14,7 м.
Централен брод	6,85-7 м.
Јужен брод	2,52-2,64 м.
Апсида-распон	6,16 м.
Апсида внатрешна	2,84 м.
Обход	1,10 м.
Платформа за чесна трпеза	1,76 x 2,76 м.
Синронос северен	2,60 x 1,15 м.
Должина на презвитериумот:	
до канцел гредите	8,36 м.
Со истурениот дел	9,62 м.
Простор помеѓу интреколумниите	2,28 — 2,30 м.
Должина на целиот комплекс I—3	45,50 м.
Ширина на целиот комплекс C—J	25,25 м.
Просторија 1	9,32 x 10,42 м.
Просторија 2	2,32 x 6,18 м.
Просторија 3	4,86 x 4,90 м.
Просторија 4	5,28 x 2,22 м.
Просторија 5	5,28 x 7,70 м.

Од канцелот е сочувана северната греда со жлеб по средината за поставување на парапетните плочи, таа е поставена на мермерни блокови, што служат како потпора, а кои припаѓале на стари антички објекти. Од истурениот западен дел е сочувана гредата од влезот, која е поставена на два мермерни постаменти со извонредна профилација, кои припаѓале на некои постари објекти, а какви наоѓаме секундарно употребени во градската чешма во Стоби. Не е исклучено дека овие постаменти од само Стоби и од базиликата му припаѓале на Театарот.

Пред широка апсида на централниот брод откриена е една помала апсида со распон од 2,84 м, на која од северната и од јужната страна се надоврзуваат синтроносите. Помеѓу двете апсиди е оформен обход од 1,10 м. Пред малата апсида во централниот дел откриена е платформа за чесната трпеца, изградена од камен и хоросан, послана со големи тули, задржана во висина од 0,25 м. над нивото на подот во презвителиумот, кој е изведен од големи тули, од кои две се откриени *in situ* во североисточниот дел пред платформата. Овој изсидан простор-платформа има димензии 2,76 м. ширина и 1,76 м. должина, фино е малтерисан наоколу со хоросан. Во средината од источната страна под подот на платформата се наоѓа мал засведен простор, веројатно за поставување на моштите на светителот-маченик.

Основата на синтроносите е од камен и малтер а скалите биле изградени со големи тули поврзани со хоросан, билејќи е откриена првата долна скала на северниот синтронос, како што е решен и подот во самиот презвителиум. Синтроносите имаат должина 2,60 м а ширина 1,15 м. При изградбата на синтроносите констатиравме на северната страна дека забецот на сидот во продолжение на надворешната апсида првобитно има должина 2 м. меѓутоа, со градењето на синтроносот тој е дограден за 0,60 м. Во оваа состојба на истраженоста на објектот може да се претположи дека при градењето на синтроносите можела да биде изведена корекција со продолжување на забецот, или затекнатата апсида од постар објект можела да биде приспособена со концепцијата на програмата на презвителиумот.

На самиот синтронос не се констатирани траги на некакво продолжување на запад, каков што е случајот со северниот синтронос во Епископската базилика во Стоби. Тоа значи дека се оеднаш изградени. Целата оваа положба може да не наведе на претпоставка, дека првобитно постоел синтронос од источната страна над платформата од малата внатрешна апсида и при едно бновување на црквата да се дадени синтроносите од страна и за таа цел продолжен забецот кон запад. Проширувањето со додавањето на синтроносите од страна мо,

же да станало поради потреба за повеќе седишта, а во врска со намножениот свештенички клер при крајот на 5 или почетокот на 6 век, при едно обновување на црквата. Меѓутоа, гледајќи го целосно планирањето на презвитериумот, се има впечаток дека тој е одеднаш испланиран во широко проектираната надворешна апсида.

Решавањето на олтарниот простор во Паликура базиликата претставува посебен мошне луксузен аранжман. Во широката надворешна апсида, како основа на синтроносот во олтарниот простор изградена е помала апсида, на која од северната и од јужната страна се надоврзуваат страничните синтроноси. Тие наедно со платформата за чесната трпеза формираат комплатен аранжман во источниот дел на црквата. Со новооткриените податоци, што претставуваат јасни градежни елементи, комплетирана е целата градежна програма на овој аранжман во апсидалниот простор. Сега стана јасна широчината на апсидата на самата црква, за која многумина досега се прашуваа зашто е така замислена. Во оваа широка апсида се издигнувале неколку реда од седишта, чија основа претставувала откриената платформа во вид на помала апсида, која е составен дел на синтроносите отстрана.

Решавањето на апсидалниот простор кај ранохристијанските базилики во малоазиските христијански центри, во Константинопол, Грција, северна Африка, на островите, како и на Балканскиот Полуостров е различен. Постојат различни комбинации на решавањето на олтарниот простор, посебно со планирањето и поставувањето на синтроносите. Тој простор треба без друго да ги содржи сите градежни елементи што се неопходни за изведувањето на богослужењето, а со планирањето се стреми да се обезбеди поголем број седишта во овој простор. Со истражувањата во Македонија имаме констатирано и проширување на целиот резвитериум при крајот на 5 и почетокот на 6 век, при обновата на епископските базилики во Стоби²² и Баргала.²³

За решавање и поставување на заедничките седишта-синтроносите во апсидалниот простор постојат повеќе можности. Чест е случајот седиштата да бидат поставени покрај внатрешниот сид на апсидата.²⁴ Седиштата можат да бидат изведени врз

²² B. Aleksova, The Presbyterium of the Episcopal Basilica at Stobi and Episcopal Basilica at Bargala, Studies in the antiquities of Stobi III, T. Veles 1981, 2—47; idem. The Episcopal basilica: Apse, Central Nave and South Aisle, Studies in the antiquities of Stobi III, T. Veles 1981, 154—163.

²³ B. Aleksova—C. Mango, Bargala: A preliminary report, Dumbarton Oaks Papers 25, Washington, D. C. 1971, 265—277.

²⁴ A. K. Orlandos, H. Xylostegos Palaiochristianiki Vasiliki tis Mesogeiakis Lekanis II, Athens 1954, 459 sl. 147 i 535 no. I. 2.

една поставена платформа во форма на помала апсида,²⁵ така што седиштата кружно се издигнуваат во самата апсида, а кај епископските цркви во средината е сместен епископскиот трон. Постојат цркви и со синтроси поставени отстрана, кои обезбедувале седишта за поголем број на свештеници и кога во самата апсида е изградена посебна крипта или меморија. Меѓутоа, еден од најлуксузните аранжмани во доцниот 4 и во 5-6 век, претставува решението со платформа во форма на помала апсида или во форма со буквата П во апсидалниот простор.²⁶ Над оваа основа е изградена катедрата или синтроносот, а во врска со комплетната програма тој има седишта од северната и јужната страна. Така централните седишта и страничните прават една целина. Овој аранжман е чест во црквите од 5-6 век и го наоѓаме распространет во многу цркви во Грција, на островите и на Балканот.^{26a} Овој аранжман обезбедува поголем број седишта во презвитериумот.

²⁵. A. K. Orlandos. op. cit., sl. 471 no. 3; sl. 472 no. 6,9.; sl. 506. O. 72 Nussbaum, Der Standort des liturgen am christlichen Altar vor dem Jahr 1000, II, teil, Bonn 1965, III-Der sigmaförmige Altar: Во Палестина—Витлеем, црквата на раѓање Христово градбата од Константиновото време и од Јустинијанов период. Во Мала Азија, Св. Софија, во Никеја од 5—6 век. Во Грција, Филипи, базилика Extra Muros после 4 век. Во Константинопол, базилика Св. Ирина, помеѓу 535—48. Родос, базилика А од 6 век. Паренцо двојна црква од 4—5 век; Th. Mathews, The Churches of Constantinople, Architecture and Liturgy, University Park and London 1971, 26 Studios basilika; 63 fig 30 Sv. Eufemia; D. Pallas, Les Monuments Paleochrétiens de Grèce decouvert de 1959; 1973, Citta del Vaticano 1977, 280 Kipar, Peghia-basilika B i C 90,96, Amfipolis basilika A, V i C; S. Eyce, Les eglises byzantines a plan central d Istanbul, XXVI Corso di cultura sull arte. Ravenna 1979, 156, 157 fig. 7. Martyrium de Saiin Euphémie; V. Končić—V. Popović, Caričin Grad, SANU 1977, 104 sl. 78.

^{26a}. D. Pallas, L'édifice culturel shrétien et la liturgie dans l'Illyricum oriental, Rapports au Xe Congrès international d'archéologie chrétienne, Thessalonique 1980, 538—544. Авторот ја разгледува појавата на простиот и сложениот тип на синтроносите во 5—6 век во Грција и констатира дека сложениот тип, кој по правило се појавува во Грција, го наоѓаме и во црквите во Источен Илирик. Неговото простирање се осеќава дури до Палестина и северна Африка. Простиот тип на синтроноси со полукружна форма што е, секако, најстар и тој во базиликата во Kraneion, во Коринт, е како исклучок во Грција. Меѓутоа Pallas констатира дека формата на простиот тип на синтроноси не е во Илирик најстара. O. Nussbaum, op. 166—167. Авторот тврди дека сложениот тип на синтроносите е оформен кога полукружната екседра добила значење и како последица олтарот—жртвеникот се наоѓа сместен во презвитериумот. Поради потреба се поставуваат клупи од страни и крај олтарот. Авторот заклучува, во цркви во кои олтарот се наоѓа во апсидата или сосема пред неа, свештеникот при вршењето на службата се наоѓа источно од олтарот, а кај оние цркви што е сместен на извесна оддалеченост свештеникот се наоѓа на западна страна, со грбот свртен према собирот—асамблеата. Овие две форми на литургија, според авторот, се совпаѓаат, и за тоа нема одредено правило. Меѓутоа, што се однесува до спомениците ова е до денес малку познато и јасно, билејќи синтроносот од постариот тип, каде олтарот е во директен контакт

По решавањето и планирањето на олтарниот простор базиликата во аПликура ја задржала основната програма што се јавува кај некои од базиликите во Стоби.

Презвитериумот на Епископската базилика во Стоби има слично решение. Синтроносите во оваа црква поставени се отстрана, додека криптата во апсидалниот простор е оформена со помала апсида. Овој аранжман, поради длабочината на криптата, е необичен.²⁷ Претполагаме дека апсидалниот простор на оваа црква е приспособен со остатоците на конструкциите што се наоѓале подлабоко, можеби на некои ораториум или мартириум, крај кој била подигната првобитната, Старата епископска базилика на Стоби, чие откривање е во тек.²⁸ Лоцирањето на еден стар сакрален објект крај сидовите на театарот, во која гинеле маченици за христовата вера, не е случајно.

Втората црква со слично и скоро идентично решение на презвитериумот е Гробјанската базилика, западно од Стоби.²⁹ Во апсидалниот простор овој објект има помала апсида, како основа за синтронос од источна страна, во чии состав отстрана, до пред некоја година, добро се распознаваа остатоци од сидешта.^{29a} Во средината се наоѓа мермерна плоча како плат-

со апсидата, во Илирик не е најстар тип. Ibid. 140—150—158—160 авторот ги разгледува трите групи на споменици во кои е арнажманот на синтроносите во презвитериумот решен на различен начин.

²⁶ A. K. Orlandos, op. cit., сл. 471 но. 4; сл. 472 но. 8; сл. 133 базилика Никополис Б и сл. 134 базилика Никополис А; сл. 456 базилика Тебе А и сл. 497 базилика Тебе. Б.

D. Pallas, op. cit., 82 базилика Едеса.

²⁷ B. Aleksova, The Presbyterium of the Episcopal basilica at Stobi and Episcopal basilica at Bargala, Studies on the antiquities of Stobi III, T. Veles 1981, 2—47.

²⁸ B. Aleksova, Stobi, Episkopska bazilika u svetlosti novih arheoloških nskopavanja, Gunjačin Zbornik, Zagreb 1980, 67—76. idem. Episcopal basilica at Stobi, Acten II/4, Jahrbuch der Österreichischen Byzantinistik, XVI Internationaler Byzantinisten-kongres, Wien 1982, 481—491.

²⁹ Dr. Hald, op. cit., 24. Споменува христијанска црква со гробница западно од Стоби; H. Dragendorf, op. cit; 161; idem. Archäologische und kunstwissenschaftliche Arbeit wehrend des Weltkrieges in Macedonien, Zeitschrift für Bildende Kunst 54, 1919. 259—270; B. Saria, Iskopavanja u Stobima, Glasnik Skopskog naučnog društva I, Skoplje 1925, 290, 298; Č. Truhelka, Arheološke beleške iz Južne Srbije, Glasnik Skopskog naučnog društva 3, Skoplje 1937, 78—81; J. Petrović U Stobima danas, 488.489.; Dj. M. Zisi, Berichte über die Ausgrabungen in Stobi, 593; R. F. Hoddiniott, op. cit., 167—168.; K. Петров, Кон отвореното прашање на шестата базилика во Стоби, Годишен зборник на Филозофскиот факултет 22, Скопје 1970, 307—308; J. Wiseman—Dj. M. Sissi, Excavations at Stobi 1972, American Journal of Archaeology 77, 1973, 402.; J. Wiseman—Dj. M. Zissi, Excavations at Stobi 1973—76, Journal of Field Archaeology I, 1974, 134.; R. Kolarik — M. Petrovski, Technical Observations on Mozaics at Stobi, Studies in the Antiquities of Stobi 2, Beograd 1975, 65—110.; C. Snively, op. cit.

181—206. Со детално истражување во Гробјанската базилика, во 1983 година констатиравме остатоци од двата синтроноса од северната и јужна-

форма за чесната трпеза со која се комплетира аранжманот на презвитериумот во оваа црква. Објектот е изграден врз една доцноантичка некропола. Во него се наоѓаат големи гробници на видни граѓани и епископи од градот Стоби. Тој е во мошне лоша и запустена состојба. Црквата се датира во 4-5 век.

Слично поставена помала апсида во олтарниот простор има Гробјанската базилика во Скупш,³⁰ додека седишта отстрана не можат да се распознаат на објавената фотографија. Објектот е датиран во 4 век.

Кај многуте откриени цркви во Медитеранскиов круг, а посебно на Балканов, наоѓаме повеќе слични отколку идентични решенија на олтарниот простор со Паликура базиликата и со Гробјанската црква во Стоби. Се јавуваат решенија со различни комбинации кои се одраз на големината на објектот и на знаењето и можноста на планерите и изведувачите да ги имитираат плановите на црквите од метрополите.

Скоро идентично програмиран презвитериум наоѓаме во базиликата во Саламина на Кипар.³¹ Црквата Воскохориа во Кожани со сличен план отстрана има високо издигнати сидови.³²

По општата концепција на решението на апсидалниот простор, само со платформа во форма на буквата „П“ се базиликите А и Б во Тебе во Тесалија,³³ потоа А и Б во Никополис,³⁴ базиликата во Баргала³⁵ и Филипи.³⁶ Решението на синтроносите со платформа од помала апсида во олтарниот простор е мошне распространето уште од 4 и подоцна 5 и 6 век.³⁷ Комбинацијата со поставувањето на синтроносите во апсидалниот простор и отстрана во презвитериумот позната е кај црквите во Палестина, Мала Азија, Константинопол, Грција и на Балканскиот Полуостров сè до Норикум и тоа во повеќе комбинации и варијанти, во времето на 5 и 6 век.³⁸

та страна. Подот во презвитериумот бил изведен во *opus sectile*, од црвеникава бреча. Аранжманот е во вид на розети изведени со по 6 ромбонди. Фрагментите се откриени *in situ*.

³⁰ Р. Грујиќ, Скопска Митрополија, Споменица посвећена храму Св. Богородице у Скопљу, Скопје 1935, 5—8.

³¹ А. К. Orlandos- *op. cit.*, I, Базилика на Саламина на Кипар сл. 119.

³² R. F. Hoddinott, *op. cit.*, 183, 184, fig. 94.

³³ А. К. Orlandos, *op. cit.*, II, сл. 436 и 505 — базилика А; сл. 497 базилика В.

³⁴ А. К. Orlandos, *op. cit.* II, сл. 133 базилика В и сл. 166 но. 6; сл. 134 и сл. 166 но. 5 базилика А.

³⁵ В. Aleksova — С. Mango, *op. cit.* fig. 23 и 24.

³⁶ R. F. Hoddinot, *op. cit.*, 188, fig. 97

³⁷ O. Nussbaum, I, II, види белешката но 25.

³⁸ А. К. Orlandos, *op. cit.* I, 30, 31, 207 сл. 166; II, 510, 511, сл. 427 и 497.

Платформата изградена за чесната трпеза во Паликура базиликата е изведена од тули и малтерисана е со хоросан, висока од подот за една скала. Такви се платформите во базилика Б во Тебе и базилика Б во Никополис.³⁹ Во средината од источна страна констатиран е мал отвор изграден со тули за моштите на маченикот. Во прекопаната земја над подот во презвигтериумот откриена е бронзена монета на Јустинијан I (534-539), *D. O. Cat. XIV, 308*. Во источниот дел од подот во презвигтериумот откриени се две тули поставени во хоросан, пред првата скала на северниот синтронос.

Подот во централниот брод на црквата сочуван е на места. Тој е од премаз со хоросан, со вообичаена субструкција од кршен камен и шут од постари урнати градби утопен во хоросан. Под овој слој се наоѓа чиста жолтеникава глина со дебелина од 0,50м., која е нанесена над еден урнат објект. Подот во централниот брод што претставува црква, има можност дека бил поплочен со мермерни плочки, од кои се наоѓаат фрагменти на повеќе места. Како биле решени страничните бродови не може да се установи. Тие со прекопувањата наполно се уништени, каков што е случајот со нартексот и ексонартексот. Д-р Халд споменува за под од тули, но не прецизира во кои партии на црквата. Можеби централниот брод бил покрај стилобатите послан со тули.⁴⁰

Со мали сонди крај канцелот и крај јужниот стилобат констатиравме дека на 0,85м. под подот на базиликата се наоѓа под од хоросан од 0,20м. дебелина нанесен над добра субструкција, за кои споменува и Халд. Над овој под откриени се остатоци од комплетно разурната покривна конструкција од керамиди, што припаѓала на објектот чии под е откриен. Овој под припаѓа на една постара градба од која е откриен дел од ѕидот изграден со кршен камен и малтер-хоросан со правец I—3. Тој имено се наоѓа до ѕидот и стилобатот-јужниот на самата базилика. Тоа значи дека под базиликата се наоѓа една постара градба со добро изведен под од хоросан, која откако е урната, над неа е нанесен шут, теренот изнивелиран со чиста глина и подигната Паликура базиликата. Во хоросанот на овој постар под нема никакви отисци од плочи, тој е мазен и дури фин.

³⁹ A. K. Orlandos, op. cit. II, сл. 454.

⁴⁰ Во Епископската базилика во Стоби, во централниот брод, покрај стилобатите во подот II констатирани се по два реда тули. Таков е случајот и со базиликата во Нов Дојран. За Епископската базилика: В. Aleksova, *Ernskopskata bazilika: Apsidalniot, Centralniot i Južniot brod. Studies in the antiquities of Stobi III, 147—154, sl. 5; idem. Iskopavanja u Novom Doiranu, Arheološki Pregled II, Beograd 1960. 135—139.*

Комплексот источно од базиликата

Просторија 1. Источно од базиликата по целата нејзина ширина и нешто повеќе кон југ се наоѓа една поголема просторија во која се влегува од северниот и јужниот брод на црквата. Оваа просторија или двориште во правец I—3 има 9,32м. а во правец С—Ј 10,42м. На нејзиниот североисточен дел се назираат остатоци од еден ѕид со правец С—Ј, со должина од 1,12м, изграден од камен и малтер. Од северната страна има влез со ширина од 1,00м. Намената е тешко да се определи, бидејќи таа е длабоко испрекопана. Може да се претпостави дека претставувала двориште или некоја голема сала, можеби со тремови од страна.

Просторија 2. Тоа е правоаголна просторија од северната страна со димензии 11,32 на 6,18м. со дебелина на ѕидовите од 0,70 до 0,80м, изградени од кршен камен со малтер. Во неа се влегува од западната страна преку влез широк од 1,00м. По сè изгледа дека надворешниот ѕид со правец 1—3 на ова просторија, според конфигурацијата на теренот, продолжува на запад паралелен со северниот периметрален ѕид на базиликата.

Просторија 3. Оваа октагонална одаја Б. Сариа⁴¹ ја има идентификувано како баптистериум, што е подоцна примено од повеќе учени.⁴² И. Николаевик⁴³ и Г. М. Зиси⁴⁴ имаат изразено сомневање дека октагоналната одаја претставува баптистериум, бидејќи во истата не е откриена piscina. К. Снивели смета дека определувањето на функцијата на оваа просторија не е можно во оваа фаза на истражувањето.⁴⁵

Треба веднаш да споменам дека со откривањето на репрезентативниот баптистериум јужно од Епископската базилика подтемелите на базиликата на епископот Филип, сме на мислење дека првобитно овој баптистериум и припаѓал на Старата епископска базилика и дека и служел и на подоцнежната. Меѓутоа, важно е исто така да се одбележи дека Старата епископска базилика не е насилно урната, туку само напуштена и над неа изградена поголема црква. Во времето додека е изградена

⁴¹ Б. Сариа, Истраживања у Стобима. Гласник скопског научног друштва 5, Скопје 1929, 5.

⁴² Ј. Петровиќ, Крстионице у Стобима, 263—265; Idem. У Стоби-ма данас, 488, 492, 495; R. F. Hoddinott, op. cit. 1985; J. Wiseman, Stobi, Vodič kroz antički grad, Beograd 1973, 84, 85; A. Khatchatrian, Origine et typologie des baptifères paleochrétiens Milhouse 1982, 28—32, за баптистериуми октагонални.

⁴³ И. Николајевиќ Ранохришћанске крстионице у Југославији, Зборник радова Византолошког Института 9, Београд 1966, 226.

⁴⁴ Dj. Mano Zissi, Straticraphic problems and the urban Development of Stobi, Studies in the Antiquities of Stobi, I, Beograd 1973, 215.

⁴⁵ C. Snively, op. cit. 229, 230.

горната црква покрстувањето задолжително требало да се изведува. За таа цел претполагаме дека е дограден баптистериумот покрај Северната базилика над постари простории која времено служела како епископска црква на градот Стоби, т.е. до времето на подигањето на Епископската базилика. Со ова се разрешува проблемот на постоењето на две крстилници на мошне мал простор во Стоби. Останува понатаму да го изложиме своето мислење во врска со третиот баптистериум крај Паликура базиликата, по изведените истражувања во 1981 година

Одајата со октагонална форма крај Паликура базиликата е повеќе пати прекопувана, бидејќи во истата мештаните имаат барано пари. Со цел да провериме за каква просторија се работи направивме сонди во централниот дел и источно од влезот во оваа одаја. Остатоци од никаква писаница не се установени, ниту од некакви сидови што би ни укажувале на такви остатоци. Со овие мали истражувања констатирани се два нивоа на подови. Горниот под во средината има мермерни плочи поставени на земја а покрај вратата големи тули. Овој под одговара на нивото на подот на централниот брод на базиликата. Долниот под се наоѓа на 0,85м подлабоко од горниот а го сочинуваат мермерни бели и сиви плочи и одговара на нивото на првобитниот под од хоросан констатиран во централниот брод на базиликата. Сидовите на оваа одаја биле живописани, бидејќи се најдени остатоци од мали фрагменти живопис. Во оваа одаја во испретурениот материјал, и на сидовите нема никаква изолација со хидрауличен малтер, што би укажувало на просторија во која се употребувала вода.

Октагонот претставува одаја, која припаѓала на претходниот архитектонски ансамбал на овој простор, на кој му припаѓа и објектот под базиликата а кој е од доцниот античен период. Оваа одаја повторно е приспособена кога е подигната, врз урнатините на овој комплекс, базиликата со изградување на нов под. Намената на оваа одаја ќе биде разгледана, кога ќе го разгледуваме прашањето за целиот комплекс.

Просторија 4. На јужната страна покрај октагонот се наоѓа правоаголна одаја со димензии 5,28м на 2,22м, во која не е можно да се определи влезот, а со дебелина на нејзиниот јужен ѕид од 0,60м. Овој ѕид како да е граден подоцна помеѓу одајата 4 и 5. Оваа последнава е со димензии 7,70 м. на 2,22м. Оттука комплексот продолжува кон јужната страна. Тешко е да се определи намената на овие простории што се наоѓаат под голем слој на шут.

⁴⁶ J. Petrović, U Stobima danas, 28—34; Д. Коцо, Извештај за ископувањата во Стоби, Зборник на Археолошкиот музеј, Скопје 1961, 69—72; R. F. Hoddinott, op. cit. 168—169; J. Wiseman, Stobi, Vodić kroz antički grad, Beograd 1973, 26—28.

Сидање и градежен материјал

По начинот на сидањето и употребата на градежниот материјал Паликура базиликата не претставува единствена целина. Стилобатите се градени солидно и интерколумните послани со тули, додека периметралните сидови на црквата, можеби и поради нивното долго растурање се трошни. Изведени се со редови на камења и малтер и нивната дебелина изнесува 0,80м. Над објектот се најдени во голема количина тесани блокови од бигор што укажува дека интерколумните биле премостени со лакови од бигор. Наодот на голем блок на бигор внатре крај апсидата пак укажува дека и горните партии на апсидалниот простор биле градени со бигор. Сидовите на надворешната апсида се градени со поголем ред од кршен камен со хоросан а на места се наоѓаат остатоци од парчиња на тули. Малата апсида-платформа за синтронос и страничните седишта изведени се од камен со хоросан, чии прв степеник е паслан и покриен со тули.

Сидовите на октагоналната одаја изградени се со кршен камен исто така поврзан со хоросан, додека останатите простории се од кршен камен поврзани со малтер, и различни по дебелина. Во овие последниве прознаните помеѓу камењата се пополнети со искршени тули од постари објекти.

Во текот на истражувањата во 1981 година над целиот комплекс констатирани се остатоци од тенки мермерни плочки во бела и сива боја, што им припаѓале на преконаните подови во црквата и останатите простории. Ваква плочки се најдени и во двата пода во октагоналната одаја. Во шутот над црквата најдени се ситни фрагменти од фреско живопис и во октагонот. Значи дека црквата била живописна, што спомнува и Халд.

Архитектонска пластика

Архитектонската пластика крај Паликура базиликата е мошне богата и многубројна и таа отсекогаш предизвикувала големо интересирање кај археолозите. Оваа пластика ја сочинуваат базиси, колони, менои и капители, парапетни плочи, чесна трпеза, камените предид од канцелот и многу бази со различна големина.

Оваа архитектонска пластика привлекува внимание по својата бројност, по различниот материјал во кој е изработена и по начинот како се изведени орнаментите и мотивите на истата. Во целост постои голема наизедначеност на изработката.

Во базиликата се употребени за нејзината декорација мермери со различни бои и од најфина структура. Има чисто бе-

ли колони, потоа од жолтеникав мермер со сива жица како пајажина, потоа крупнозрнест бел, сивкаст и црвеникава бреча, како и зелени мермери, што се во мала количина познати во Стоби и тоа од подот на Епископската базилика, од фонтаната во Казиното и во двата објекта употребени секундарно, а им припаѓале на луксузни антички градби. Базите се од бел мермер, црвеникава бреча и дацит.

Гредите на презвитериумот се од пешчар, додека истите лежат на големи мермерни блокови и фино изработени мермерни постаменти, што се наоѓале покриени со земја, а кои припаѓале на крупни градежни објекти, секако од јавен карактер.

Базиси. Базисите од обете колони се наоѓаат *in situ* Тие се слични по големина, по обработка по изборот на камен. Се појавуваат од мермер од најстариот тип, потоа од дацит, пешчар и црвена бреча. Оваа неизедначеност укажува дека овде се употребени од постари објекти а можеби и од објектот под базиликата. Обработката не е изедначена а профилацијата е слична. Судејќи врз базите во црквените градби во Стоби и овие овде се земени од постари објекти од најблиската околина или се донесени од Стоби.

Колони. Крај базиликата во Паликура има повеќе стебла од колони и тоа по две еднакви се наоѓаат исфрлени на северната и на јужната страна крај прекопаната базилика. На обете страни има по 7 цели и повеќе фрагментирани колони од мошне луксузни мермери. Изработени се едноставно со двоен астрагал на горниот крај. Кај два примерока горниот крај се завршува со врежани крстови, две имаат обичен орнамент со жлебови и две со флорален орнамент, додека две колони по целата површина се украсени со коси пластични канелури, со нееднаква широчина. Споменативе колони се изработени од бел мермер, од жолтеникав со сива мрежа, од црвеникава бреча. По должината и обемот не се еднакви, но по обработката тие претставуваат мошне луксузни примероци, какви наоѓаме растурени покрај сите откриени објекти во Стоби.

Врежаните крстови кај двата примерка дополнително се изработени и со тоа колоните се приспособени за ранохристијанскиот објект. Сите колони што биле употребени во базиликата кај Паликура припаѓаат на постари антички објекти од Стоби, како и на постариот објект под самата базилика.

Капители. Крај објектот е најден еден импост капитал од бел мермер изработен од еден античен спомнеик со рељеф. Приспособен е во импост и на него е врежан христовиот монограм со вкрстување на три сигма знаци. Еден друг импост од бел мермер секако припаѓал на прозорец, бидејќи јасно се гледа како лежел над едно мено.

Менои. Откриените менои се од бел мермер со едноставна изработка. Двата примерока можат да припаѓаат на трифората од апсидата, додека еден помал примерок е од прозорците на црквата.

Парапетни плочи. Крај објектот се наоѓаат 6 парапетни плочи од бел мермер. На двата примерка во профилирано поле предаден е крст во вид на розета, поставен во кружно поле и од страните по еден зашилен бршленов лист. Орнаментот иако ист не е еднакво прецизно изработен на обата примерка а и по величина плочите не се еднакви. Останатите четири плочи имаат во профилирано поле изрежан крст, на трите примерка со нееднакви краци на крстовите, што се прошируваат на краевите. Едниот примерок има еднакви краци и нешто помал крст поставен во средината.

Парапетни плочи од овој едноставен тип со претстава на крстови се наоѓаат 2 примерока во Епископската базилика и тие секако и припаѓале на Старата епископска базилика чие откривање е во тек. Плочите со розета и крст во круг не се познати во базиликите во Стоби.

Крај црквата се наоѓаат и други остатоци од архитектонска пластика помеѓу кои и една колона најдена крај Црна, близу до мостот. Таа е сочувана фрагментирана, од бел мермер и канелирана. На едната страна се наоѓа вдлабен медаљон одозгора со лоров венец. Овој фрагмент претставува еден од најлуксузните примероци на колона од Стоби. На рамното поле во медаљонот, на горната страна е исклесен грубо, плитко еден ранохристијански крст со проширени краеве а под него стои MINUS (ipium) а потоа STOB (ensium). Од овој тип на колони наоѓаме две кај Епископската базилика и повеќе фрагменти растурени низ Стоби. Тоа е една античка колона, во христијанскиот период употребена и одбележана со крст.

Чесна трпеза. Од чесната трпеза откриен е фрагмент со двојна профилација длабоко врежана од бел мермер.

Анализирајќи ја архитектонската пластика во Паликура базиликата и внимателно контролирајќи ја пластиката крај другите објекти во Стоби, констатиравме дека добар дел од нив е донесен од постари антички објекти од Стоби, а делум земен од постари објекти крај Црна. Базисите на двете колони со различна големина и неизедначена профилација се собрани од различни објекти. Колоните со луксузни мермери со нееднакви димензии и обработка потекнуваат од театарот и од луксузните палати од Стоби и крај Река Црна. Релефната изработка на горните делови на колоните претставува високо техничко остварување и префинет вкус на мајсторот, додека дополнително врежаните крстови укажуваат невешта рака на мајсторот-клесар.

Прецизноста на канелираните колони јасно укажуваат на антички примероци, овде секундарно употребени. Гредите на канцелот се грубо исклесани во пешчар, меѓутоа, тие имаат за подлога под земја два луксузни изработени постаменти и големи мермерни блокови, кои припаѓале на стари антички градби.

Парапетните плочи од олтарната преграда единствено се изработени за црковна намена. Има можност и тие да се замени од Старата епископска базилика во Стоби, кога истата е напуштена и над неа започнато градењето на поголема црква на епископот Филип. Од ова произлегува дека целата архитектонска пластика е земена од постари објекти и приспособена со крстови, каков е случајот и со единствениот капитал, за употреба во црквата. Парапетните плочи има можност да се исто така замени од постар црковен објект.

Изградба и датирање на објектот

Паликура базиликата и видливите делумно препознатливи простории од комплексот што е откриен на источната страна, во денешнава фаза на истражност, може да се каже дека претставуваат градби што се подигнати врз еден постар комплекс, од кој е задржана главната ориентација со правец 1—3 и повторно употребени извесни простории од стариот објект. Јасно е исто така дека извесен дел од архитектонската пластика е употребен при изградба на црквената градба, а која припаѓала на постариот објект. Базиликата со редицата простории е изградена точно по главната оска на 1—3 на постарата градба под неа на што укажуваат остатоците од откриениот ѕид што е паралелен со јужниот стилобат. Не е исклучено дека и некои партии на ѕидовите од базиликата лежат врз темелите на постариот објект.

Со ископувањата во 1916 година и со нашиве сондажни работи во 1981 година откриениот под на длабочина од 0,85м, со ѕидот на кој му припаѓал, претставува една просторија, чии јужен ѕид е паралелен со стилобатот на базиликата. Мошне значајниот податок е откривањето на остатоци од керамиди од покривната конструкција над овој под, без никакви траги на палење, ниту рушење на подот. Ова како таа зборува дека објектот под базиликата бил напуштен над него изведена нивелација со шут, потоа нанесен голем слој од жолтеникава глина и поставен подот на базиликата, односно соградена Паликура базиликата.

Ако под темелите на базиликата постоела една постара таква црква, на овој рамен простор, мислам дека немало никак-

ва потреба да биде напуштен стариот објект и над него нешто повисоко да се изгради нов, ист таков. Претпоставуваме дека има можност овде да постоел еден стар објект од профан карактер, со целиот комплекс на источната страна во доцниот античен период, можеби една вила или летна палата на некој великодостојник или велепоседник од градот Стоби. На оваа претпоставка не наведуваат низата простории со двориштето што прават една целина на овој комплекс, кој бил ограден и со ѕидови, кои се гледаат од северната страна.

Во октагоналната одаја остатоците на подот со тули, одговара на нивото на подот во централниот брод на базиликата. Меѓутоа, на длабочина од 0,85м, под овој под откриени се остатоци од постар под изведен со мермерни плочки поставени во хоросан, кој одговара на постариот откриен под во централниот брод. Овде треба да споменам дека подот на презвитериумот, крај чесната трпеза исто така бил послан со тули, од кои се откриени две *in situ*, во северо-источниот дел.

Овие иако доста оскудни податоци ни укажуваат дека под целиот комплекс на базиликата и на низата простории во нејзиниот склоп, порано се наоѓала една поголема градба. При градењето на базиликата дел од просториите во целост е вклопен во новоизградениот објект, каков што е случајот со октагоналната одаја, додека за базиликата е изграден јужниот спилوبات паралелно покрај темелите на постариот објект. Подовите во црквата и на останатиот комплекс подигнати се во висина од 0,85м, направена е нова субструкција, нанесен хоросан врз кој се поставени тули, кои се констатирани во презвитериумот и во октагонот. Во централниот брод подот е разнесен. Меѓутоа, има доста остатоци од мермерни плочки и тоа бели и сиви, кои можеле да им припаѓаат на постарите подови под црквата, а кои можеле да бидат употребени и во подовите на самата црквена градба.

Првобитниот под во октагоналната одаја кај базиликата во Паликура бил изведен со бели и сиви мермерни плочки, поставени во подлога од хидрауличен малтер, од кои еден дел е откриен *in situ*. Подоцна, при подигањето на базиликата, оваа одаја е вклопена во нејзиниот комплекс, со тоа што и во неа е подигнал подот за 0,85 м и послан со тули, какви што се откриени во подот на презвитериумот и во северниот синтронос.

Октагоналната одаја во првобитната фаза претставувала составен дел на голем компелкс под базиликата, чии остатоци од подот се откриени во централниот брод под базиликата. Сидовите на октагоналната одаја изградени се со кршен камен и хидрауличен малтер и истите биле живописани. Фрагменти од фреско живопис откриени се во шутот на одајата.

Осмоаголната форма на оваа просторија на повеќето учени им сугерираше дека би можело да се работи за баптистериум, поради што се постави и прашањето, зошто три баптистериума на така мал простор во Стоби. Со сондирањето во 1981 година констатирано е дека двете нивоа на подови во оваа одаја одговараат на двата комплекса на градби на овој простор. Во одајата не се констатирани никакви остатоци од писцина, поради што отстаѓа секаква претпоставка дека октагонот претставувал баптистериум.

Градежните остатоци не даваат основа за определување на намената на оваа просторија и во двете фази на нејзиното употребување. Тие не наведуваат на различни заклучоци. Луксузниот под со мермерни плочки во хидрауличен малтер од првата фаза, укажува дека оваа просторија би можела да служи за миење. Довод и одвод на вода не се констатирани, поради што треба да потражиме слични градби и податоци во литературните извори за ваков вид на простории. Осмоаголни простории со трон се наоѓале крај царските палети и резиденции или служеле за чување на царските одажди и инсигнии и имале посебна улога во свечените царски обреди. Облекувањето на царот, што има симболично и свето значење, било поврзано со обредот на миење, поради што ваквите одаи се приспособени, со уредувањето на подовите, и за миење.⁴⁷

Во палатата на царот Галерије во Солун, покрај главната сала со тронот, се наоѓа мала осмоаголна одаја.⁴⁸ Таква иста е и одајата Е покрај салата Д во комплексот на палатата во Гамзиград. Намената на оваа одаја М. Чанак-Медиќ, ја определува според податоците што ги наоѓа кај Константин Порфирогенит, кој ги опишал податоците од античкото време, што биле сочувани во старите церемонии и преданијата. Оваа одаја освен за чување на одеждите и инсигниите служела и за миење, бидејќи подот бил од хидрауличен малтер.⁴⁹

Во оваа состојба на делумно откриените делови од стариот објект во Паликура не може ниту приближно да се зборува за нивниот хронолошки однос. Тоа што може да се утврди во овој момент е, дека структурата на сидовите на целиот комплекс не е еднаква и дека извесни сидови се дополнително доградувани. Понатамошните истражувања треба да разјаснат дали дел од видливите сидови се изградени при подигањето на црковниот комплекс.

Во просторниот склоп комплексот во Паликура има голема сличност со палатата во Гамзиград, датирана при крајот на

⁴⁷ M. Čanak — Medić, Gamzigrad Beograd 1978, not, 291-Konstantin VII Porphyrogénete, Le livre des cérémonies, Tome I. Livre I-chap. I-46 (37), trad. A. Vogt, Paris 1935, I sq. Fol. 21, 22)

⁴⁸ Ibid., 117.

⁴⁹ Ibid., 118.

3 и почетокот на 4 век: Северно од октагоналната одаја во Паликура се назира ѕид по должина на целиот комплекс на базиликата. Можеби се работи за една голема сала во чии состав се наоѓала октагоналната одаја, или ограден ѕид околу палатата.

Осмоаголниот скеуфаликион североисточно од црквата Св. Софија во Константинопол служел за чување на црквени одежди.⁵⁰ Со истражувањата на Туркоглу, директор на Археолошкиот музеј во Цариград, во 1982 година, откриени се нови податоци. Октагоналната одаја С. Манго и Р. Ван Еис, кои работат долги години на документацијата на овој објект, сметаат дека првобитно октагонот припаѓал на една царска палата.⁵¹ Над неа подоцна се подигнати двете цркви, кои во својот архитектонски склоп го вклопиле и октагонот.

Октагоналната одаја во Паликура претполагаме дека припаѓала на една резиденција или палата и ја имала истата намена како таа во Гамзиград и Константинопол. Луксузниот под со мермерни плочки во хоросан укажува дека оваа одаја исто така служела и за миенење, и во неа постоело слично уредување за таква намена.

Просторниот склоп на објектот во Паликура засега може само да се назира. Постоенето на октагоналната одаја, која има определена функција во составот на доцноантичките палати укажува дека овој објект во Паликура претставува една резиденција, која служела за живеалиште на некој великодостојник. Како поткрепа на оваа претпоставка е и во 1978 година откриениот објект непосредно крај комплексот во Паликура. Тој укажува на комплетно зафаќање на овој простор со градби за чување на опрема и стока за превоз и транспорт.

Повеќebroјните колони, изработени од скапоцени мермери во различни бои, укажуваат дека објектот претставувал раскошна и богато украсена резиденција. Вакви колони наоѓаме во палатите во Стоби и во самиот театар.

Целокупниот просторен склоп и просторните форми на оваа палата засега можат само да се насираат. Кога започнало градењето на палатата и кога завршило тешко е да се каже, но според податоците со кои располагаме сега, секако, е подигната кога се изградени и палатите во Стоби, во 4 век.

Со изградбата на ранохристијанската базилика над оваа палата октагоналната одаја е вклопена во новиот комплекс со

⁵⁰ Th. Mathews, *The Early Churches of Constantinople, Architecture and Liturgy*, Universitö Park and London 1971, 92, fig. 49, Ib. R. Van Nice, *Saint Sophia in Istanbul, An architectural Survey*, Dumbarton Oaks, Washington 1965.

⁵¹ Во личен контакт со R. Van Nice од Washington, кој заедно со С. Mango работи на документацијата на Св. Софија во Инстанбул, а кој ми даде можност да ја видам целокупната документација на овој споменик во Dumbarton Oaks во Washington во текот на 1983 година.

тоа што и е бездруго дадена намена како и на скеуфилакионот крај црквата Св. Софија во Константинопол.⁵²

Целокупните податоци макар што се оскудни, поради недоистраженоста на објектот под базиликата во Паликура, не упатуваат на тоа дека на овој простор се наоѓала една поголема градба крај Црна, какви имало повеќе во околината. Тешко е да се прават некакви споредувања и да се бараат аналогии на старата градба, бидејќи не е дефиниран нејзиниот план. Според општата поставка на подоцнежната базилика, која го задржала генералното планирање на стариот објект, тој нема сличности ниту со една од палатите во Стоби. Според општата концепција на планирањето овој комплекс како да има извесни аналогии со големата палата, врз која е подигната подоцна ранохристијанска базилика во Гамзиград.⁵³

При крај на 3 век и во време на релативниот просперитет во 4 век, доаѓа до намножување на населението, така што градот станува тесен за живеење. За ова допринесува и проширувањето на црквата како институција. Поради тоа велпоседниците се повлекуваат на својте имоти-латифундии, што го чинат и поради контрола на својте колони.⁵⁴ Самите утврдени домови надвор од градот давале поголема сигурност од честите напаѓања однадвор и од немирите во самиот град. По узорот на Диоклецијана, во 4—5 век настанува процут на *Villa rustica* и на утврдените палати на имотите на целиот Јадрански брег, во Солун, Аквилеја, Рајна, Сицилија и во Африка.⁵⁵

Приспособувањето и преправањето на постари доцноантички градби за ранохристијански цркви познато е во повеќе случаетеви ширум целото римско царство а посебно во Константинопол, во Солун и во крајбрежните области на Мала Азија, па и на Балканот.

Ова станува по верскиот мир од 313 година со Малинскиот едикт. Тогаш се појавува потреба за подигање на многу црквени градби, па поради тоа многу култни градби или објекти од профан карактер претворени се во христијански храмови, каков што е во Стоби случајот со еврејската Синагога, врз која е подигната црквена градба при крајот на 4 век,⁵⁶ а која не го изменила планот на претходната синагога. Познато е дека Теодосиј I (379—395) се зазема за обновување на градовите и

⁵² Th. Methews, *op. cit.*, 92.

⁵³ M. Čanak—Medić, *op. cit.*, 127—140, *str.* 122, 123.

⁵⁴ C. Mango, *Treasures of Turkey*, Geneva, 84.

⁵⁵ Ц. Мано-Зиси, Поглед на питање урбанизације и урбанизма у Илирикуму, Зборник Народног музеја, IV, Београд 1964, 105.

⁵⁶ D. L. Moe, *The Cross and the Menorah*, *Archaeology* 3, 1977, *Archaeological Inst. of America*, 148—157.

за подигање на многу цркви во царството. Тој во 388 година го посетува Стоби и издава два едикта со кои ги забранува ересите и јавни дискусии за верата (Codex Theodosianus 16, 4 2, 5, 15). Оваа негова посета на Стоби има посебно значење во подигањето на ранохристијанските базилики во градот. По оваа посета, бездруго, започнува градежната компанија на Епископската базилика, една од најголемите базилики во Стоби. По ова време е подигната и Паликура базиликата крај гробиштата од раширената некропола што започнувала од Гробјанската црква.

Откриените остатоци од античкиот период крај Црна во 1978 година укажуваат, дека на овој простор, во тоа време, се наоѓал цел еден комплекс од градби. Над унатините на еден таков објект е подигната и Паликура базиликата, како уште една цеметирајална црква надвор од ѕидовите на Стоби. Подигањето на црквата било неопходно поради поголемиот прилив на населението во градот и неговата околина, како и со стационарањето на поголем број воени единици крај градот. Покрај тоа над еден разурнат античен објект е подигната црква, која во својот состав вклопила и поголем број на просториите од постариот објект, со тоа што им дала посебна намена. Ова веројатно станало во почетокот на 5 век, бидејќи Гробјанската црква не била во можност да ги задоволи потребите на зголемениот број на жители.

Базиликата во Паликура по општата концепција на планот е од типот на останатите базилики во Стоби. Таа ги има сите стандардни елементи на еден ранохристијански објект, какви што се градени на Балканскиот Полуостров и пошироко ширум целото Источно римско царство. Најзначајниот дел во црквата презвитериумот во широкиот апсидален простор има помала апсида, која заедно со седиштата од страните ги оформува синтроносите, помеѓу кои се наоѓала чесната трпеза од која е откриена изсиданата платформа, а во урнатините најден мермерен фрагмент од истата. Седиштата што се издигнувале над платформата-основата на малата апсида, по сè изгледа дека биле постелени со мермерни плочки, бидејќи д-р Халд споменува за мермерни седишта во апсидниот простор. Дури сега, откако се откриени основите на малата апсида, станува јасно пишувањето на д-р Халд.

Скоро идентично решение на олтарниот простор има и Гробјанската базилика западно од Стоби. Ваквиот план на решавање на олтарниот простор е еден од најрафинираните заедно со поставувањето на платформата за синтроносот во формата кај ранохристијанските базилики во 5—6 век, а го наоѓаме раширен во црквени градби во Медитеранските земји. Ваквата комбинација на поставувањето на синтроносите во олтарниот простор кај ранохристијанските црквени градби е изведувано во повеќе комбинации, и тоа како кај големите репре-

зентативни цркви, така и кај помалите објекти, кои настојувале да ги имитираат плановите на големите цркви.

Архитектонската пластика, употребена во базиликата, потекнува од различни доцноантички градби од Стоби и од објектите крај Црна, бидејќи колоните од одбрани луксузни мермери со фина изработка можеле да припаѓаат на репрезентативни јавни градби и платили на театарот. Паралелните плочи единствено се правени со посебна намена за црква, меѓутоа, има можност и тие да се донесени од постар објект, можеби од старата Епископска базилика од Стоби, бидејќи за базиликата на епископот Филип што е подигната над неа, подготвена е раскошна декоративна пластика.

Истражените некрополи на западната тераса од Стоби и крај Гробјанската црква потекнуваат од 4—5—6 век. Гробови од овој период се наоѓаат и покрај базиликата во Паликура и во нартексот на самата црква. АН ова укажуваат и повеќето наоди од прекопаните гробови. Сите овие податоци укажуваат дека базиликата во Паликура е подигната како цеметеријална базилика, околу која се наоѓа некропола од доцноантичкиот, односно рановизантискиот период.⁵⁷

Црквата била оградена со ѕид, чии остатоци се насираат од северната страна. Новите социјални и духовни моменти на спротивностите, кои се од чисто верски карактер, имаат влијание и на самите урбанистички решенија, кои ги карактеризираат сепарации на новите христијански ареи. Поради тоа се наоѓаат оградени цели градски делови, ниви па и цели некрополи со гробишта. Во Салона има четири некрополи околу базиликите на Марусинац, Капључ, Манастирине и Градине.⁵⁸ Ова двоене на некрополите во Салона е оформено према различните населби околу градот, како и поради социјалните разлики на населението. Вакви се некрополите во Јагодин Мала во Niassus и во Sirmium.⁵⁹ Базиликата во Паликура по Гробјанската црква е втората цеметеријална базилика во непосредната близина во Стоби. Оваа црква е подигната, бидејќи за тоа се чувствувало потреба поради зголемениот број на население во самиот град и во неговата блиска околина, како што е случајот со Салона. Гробјански цркви крај Стоби се и базиликата Trans Erigon, потоа базиликата во Росоман а можда и една црква во сама аПликура, со остатоци од големи засведени гробници.

⁵⁷. Базилики подигнати над некрополи: Гробјанската црква во Стоби; во Демир Капија — Б. Алексова, Демир Капија, 20—28; во Scupi-R. Grujić, Скопска Митрополија, I-II, сл. 5.

⁵⁸. E. Ceci, I Monumenti Shristiani di Kapljuč dal IV sec; Basilica soemeterialis Sanctorum Martyrum di Manastirine del V sec; Basilica coemeterialis San. Anastasii di Uarusinac I a la IV meta del V sec.

⁵⁹. Дј. Моно-Зиси, Преглед на питање урбанизације и урбанизма у Илирикуму, 105.

Познато е дека подоцнежниот период на Стоби е одбележан со снажен прилив на околното население, кое се гледа во скромни и сиромашни предградувања или на адаптирањето на веќе постојните градби. Од ова може да се заклучи дека во финалната етапа на градот, локалното население игра знатна улога. Поради ваквата состојба може да се претположи и градењето на базиликата во Паликура. Овој објект одговарал на обредните потреби на пошироките слоеви на рамонизираното домашно население.

Базиликата во Паликура според сите податоци што се досега прибрани и по новите откривања на архитектонските елементи во апсидалниот простор, на мислење сме дека е подигната во почетокот на 5 век. Како објект изградена е над еден доцноантичен комплекс од градби, од кои еден дел е приспособен и продолжил да биде во употреба. Целата архитектонска пластика, употребена во црква, припаѓала на постари антички објекти, освен парапетните плочи и меноата што се наменети за црковен објект, а кои има можност да се замени од постар објект од Стоби.

Базиликата во Паликура, бездруго, ја делела судбината на самиот град. Таа секако страдала во почетокот на 6 век од земјотресот како и другите објекти и црковни градби во Стоби. Таа продолжила да го опслужува месното население сè до нападите на Аваро-словенските племиња, кога престанал животот и на црквите во Стоби.

Постоењето на словенските гробови крај базиликата во Паликура укажува на навлегувањето на словенските племиња. Со сигурност не може да се каже дека се работи за словенско населување, по заземањето на градот, меѓутоа, овие гробови и тие крај Северната базилика укажуваат на постоење на нов етнички елемент во Стоби и неговата блиска околина. Можеби извесни траги постоеле и во самата црква, меѓутоа, д-р Халд и неговата војска тие траги ги имаат избришано.

Каталог на архитектонската пластика

Бази in situ во базиликата

1. Базите во црквата се добро сочувани. Некои имаат мали оштетувања. Базите се состојат од еден или два торуса. Последниве имаат еден трохилос и по две траки што ги делат. Сочуваните примероци in situ, и тие покрај црквата, му припаѓаат на еден ист тип и приближно се со иста големина.

на. На горната рамнина издлабени се жлебови за поврзување на следниот член на архитектонската целина.

1. Од бел мермер, долната широчина 52,5 x 53 см., висина 29,9 см. со пречник 43,9 см.
2. од црвена бреча, долната широчина 54 x 54 см., висина 28 см., пречник 43 см.
3. од бел мермер, долната широчина 51 x 51 см., висина 28 см., пречник 42 см.
4. Од бел мермер, оштетена со долна ширина 55,5, 55,5 см., висина 17 см., пречник 46,5 см.
5. Од бел мермер, фрагментирана, долната ширина 52 x 51,5 см., висина 29 см. пречник 41,5 см.
6. Од црвена бреча, долната ширина 56 x 56 см., висина 31 см., пречник 47 см.
7. Од бел мермер долу елипсоваден со долната ширина 66 x 49 см., висина 30 см., пречник 44,3 и 50 см.
8. Од бел мермер, оштетен, долната ширина 43 x 43 см., висина 20,5 см., пречник 42 см.
9. Од бело-сив мермер, долната ширина 49 x 51 см., висина 32 см., пречник 32 см.
10. Од дацит жолтеникав, долната ширина 46 x 49,5 см., висина 23 см., пречник 41,8 см.

Бази јужно од црквата

11. Од бел мермер, оштетена, долната ширина 44 x 44 см., висина 13 см. пречник 40,8 см.
12. Од бел мермер, оштетена, долната ширина 50 x 50 см., висина 19 см., пречник 45 см.
13. Од црвена бреча, оштетена, долната ширина 51 x 52,2 см., висина 24,5 см. пречник 42 см.

Бази северно од црквата

14. Од бел мермер, долната ширина 54 x 54 см., висина 18 см. пречник 45 см.
15. Од бел мермер, долната ширина 50 x 50 см., висина 19,5 см., пречник 44 см.
16. Од сиво зелен пешчар, елипсовиден, долната ширина 61,2 x 44,2 см., висина 28 см. пречник 31 см.
17. Од зелен пешчар, долната ширина 50 x 35 см., висина 22 см., пречник 30 см.
19. Од зелен пешчар, оштетен, елипсовиден, долната ширина 61,2 x 44,2 см., висина 28 см., пречник 31 см.

Бази во јужниот брод на црквата

19. Од зелен пешчар, елипсовидна, долната ширина 66,15 см 47 см., висина 22 см., пречник 32 см.
20. Од зелен пешчар, долната ширина 45 x 47 см., висина 29 см., пречник 30 см.

Парапетни плочи

Сите шест примероци се изработени од бел мермер. Сите имаат во профилираното поле поставен крст. На два примерока крстот е во кружно поле со бршленови лисја на страните. Останатите имаат крстови со нееднакви краци, што се прошируваат на крајот. Само една плоча има крст во средината со еднаква должина на краковите.

21. Парапетна плоча од бел мермер должина 1 м., ширина 85 см. дебелина 18 см.
22. Од бел мермер, должина 60,5 см., ширина 63 см., дебелина 22 см.
23. Од бел мермер, должина 115,5 см., ширина 82 см., дебелина 18 см.
24. Од бел мермер, должина 110,5 см., ширина 78 см., дебелина 18,5 см.
25. Од бел мермер, должина 105,5 см., ширина 76 см., дебелина 18 см.
26. Од бел мермер, должина 129 см., ширина 80 см., дебелина 18 см.

Менои

27. Сите менои се од бел мермер, со профилација одстрана. Два-та примерока се од поголемите менои, а еден помал по димензии.
Од бел мермер со висина 141,5 см, ширина 61 см., ширина горе 51 см., дебелина 20 см.
28. Од бел мермер, сочуван фрагмент со висина 107,5 см., ширина горе 51 см., дебелина 16 см.
29. Сивкаст мермер со висина 98 см., ширина 40 см. ширина горе 14 см. дебелина 14 см.

Стеблата од столбовите

Колоните се од различни врсти бели мермери, со различна висина и пречникот на долната и завршната рамнина. Еден број

од нив на горниот дел завршува со двоен астрагал и тоа се приближно слични примероци. Се појавуваат колони според обработката во парови, така бр. 48 и 41 од црвена бреча, на горниот крај со дополнително врежани крстови. Примероците бр. 35 и 49 од бел мермер, завршуваат на горниот крај со орнамент од вдлабени канелури. Колоните бр. 51 и 36 од бел мермер, имаат над двојниот астрагал флорални орнаменти одделени со двојна трака. Сите овие колони во парови имаат висина до 3 м. и повеќе. Колоните бр. 32 и 47 од бел мермер по целото свое стебло се украсени со коси канелури кои се на бр. 32 потесни, додека на бр. 47 изведени на поголемо растојание. Ова се мошне луксузни примероци со висина од 160 см.

Колони од северна страна на црквата

30. Од црвена бреча
Сочувана должина 133,8 см.
д. горе 45 см.
д. на средина 47 см.
31. Од бел мермер со сива жица.
Сочувана должина 113 см.
д. 33 см.
д на средина 36 см.
д. доле 38 см.
32. Од бел мермер со канелури косо врежани.
должина 158 см.
д. 45,5 см.
д. по цела должина 40 см.
33. Од црвена бреча, фрагментирана.
Сочувана должина 141,5 см.
д. горе 37 см.
д. доле 39 см.
34. Од црвена бреча, фрагментирана.
Сочувана должина 154 см.
д. горе 31 см. д. доле 33 см.
35. Од бел мермер, горниот дел украсен со канелури. Доле врежан крст Сочувана должина 298 см. д горе 31 см. д на д. доле 40 см.
- 36а. Од бел мермер со флорален орнамент над двојниот астрагал. Од 2 дел Сочувана должина 192,5 см.
средина 40 см.
д. горе 30 см.
д. на средина 36,5 см.
д. доле 36,5 см.

- 36б. сочувана должина 102,5 см.
 Сочувана должина 192,5 см.
 д. горе 30 см.
 д. на средина 36,5 см.
 д. доле 36,5 см.
- 26б. сочувана должина 102,5 см.
 д. 36,5 см.
 д. доле 38 см.
37. Од бел мермер со сива жица, фрагментот е дел од но. 31.
 Сочувана должина 156 см. д. горе 35 см. д. доле 37 см.
38. Од црвена бреча припаѓа на фрагментот бр. 42
 Сочувана должина 108,8 см. д. горе 28 см. д. доле 34 см.
39. Од црвена бреча фрагментована.
 Сочувана должина 124 см. д. горе 31 см. д. доле 35 см.
40. Црвена бреча, фрагментована.
 Сочувана должина 133 см. д. горе 31 см. д. доле 31 см.
41. Од црвена бреча фрагментована.
 Сочувана должина 195 см. д. горе 35 см. д. доле 37,5 см.
42. Од црвена бреча, фрагментована.
 Сочувана должина 56 см. д. горе 33 см. д. доле 33,5 см.
43. Од црвена бреча, фрагмент од колона.
 Сочувана должина 70,6 см. д. горе 31,5 см. д. доле 33 см.

Колони од јужната страна на црквата

44. Од бел мермер, фрагмент од колона.
 Сочувана должина 158 см.
 д. горе 39 см.
 д. доле 38 см.
45. Од бел мермер со сива жица, фрагмент.
 Сочувана должина 185 см.
 д. горе 35 см.
 д. доле 37 см.
46. Од конгломерат, фрагмент.
 Сочувана должина 153,2 см.
 д. горе 38 см.
 д. доле 38 см.
47. Од бел мермер со коси канелури.
 должина 160 см.
 д. по цела должина 45 см.
 д. горе 46 см.
38. Од црвена бреча со крст на горната страна.
 Сочувана должина 296 см.
 д. горе 35 см.
 д. доле 37,5 см.

49. Од бел мермер пар на бр. 35.
Сочувана должина 327,5 см.
д. горе 31 см.
д. доле 40 см.
50. Од бел мермер, фрагмент
Сочувана должина 158 см.
д. горе 35 см. д. долу 37 см.
51. Од бел мермер, фрагментирана, пар на 3 5 а и б.
Сочувана должина 283 см.
д. горе 30 см. д. доле 36,5 см.
52. Од црвена бреча, фрагмент.
Сочувана должина 55 см.
д. горе 32 см. д. доле 33 см.
53. Од црвена бреча, фрагмент.
Сочувана должина 72,5 см. д. горе 31,8 см. д. долу 32,4 см.
54. Од бел мермер, фрагмент. Сочувана должина 100 см. д. горе 33 см. д. долу 33 см.

Останатата архитектонска пластика

55. Постамент од бел мермер под северната греда на канцелот.
Должина 60 x 58,5 см. висина 34 см. Со профилација на горната и долната страна.
56. Постамент од бел мермер под јужната греда на канцелот.
со профилација на горната и долната страна. Должина 55,5 x 55,5 см. висина 29 см.
57. Мермерен роголем блок под северната греда на канцелот,
окршен од поголем споменик. Длабоко укопан.
58. Фрагмент од жртвеник, од сив пешчар под северната греда
на канцелот. Должина 55 см. ширина 77,5 см.
59. Греда од канцелот од сив пешчар со жлеб на средината. Дол-
жина 270 см. ширина 30 см., висина 31 см.
60. Греда од канцелот од истирениот дел од пешчар. Должина
174 см., ширина 36 см., висина 21 см.
61. Импост од бел мермер. Секундарно употребен стар споме-
ник со релјеф од едната страна Христовиот монограм. Гор-
ната страна 56 x 45 см. висина 23 см.
62. Параретна плоча, бел мермер, фрагмент со остатоци од
крст. Ширина 32 см., должина 34 см., дебелина 18 см.
63. Фрагмент од часна трпеза, бел мермер. Димензии: 2 x 23 x 12
см.
64. Долниот дел од жртвеник од сив пешчар со двојна профи-
лација. Должина 65 см., ширина 50 см., сочувана висина 24
см.

65. Жртвеник од сив пешчар, фрагмент, сочувани димензии: 61 x 60 x 33 см.
66. Импост од бел мермер, секундарно употребен постар споменик. Крст врежан од страни. Должина 60 см., ширина 47 см., висина 18 см.

Blaga ALEKSOVA

STOBI, PALIKURA BASILICA 1981.

The Palikura Basilica is located west of the bridge on the Crna River, 2 km. southeast of Stobi. The road to Heraklea probably passed near of the basilica. In the area between the Cemetery basilica and the Palikura basilica we can find city necropolises, dating from the Hellenistic, Roman, Byzantine and Slavic periods.

The Palikura Basilica was excavated by the German troops in 1916, and was published by Dr Hald. The German soldier uncovered the nave and two aisles. The narthex of the basilica was uncovered only in 1958, but when the octagonal room and other annexes were uncovered is uncertain.

The new researches and the small archaeological excavations of 1981 show that the church was a Cemetery Basilica, built over the one late Roman residential building near Crna River. Northeast and west of the Basilica complex we found a large necropolises of the early Christian and Slavic periods.

The church at Palikura is a three-aisled basilica with a nave and two aisles, with a semicircular protruding apse with a narthex. The nave is separated from the aisles by colonnades. West of the narthex is an atrium with a tribune entrance into the narthex. The plan shows three western entrances from the narthex into the church.

In the course of 1981 in the central nave the chancel screen of the Presbyterium was discovered. The area of the Presbyterium was subjected to careful investigation in 1981 and has revealed new information. The area of the Presbyterium occupies the full width of the nave. Its west boundary is marked by a line of massive foundation blocks having a channel for the insertion of the parapet slabs. The entrance forms a westward projection and probably had a pair of little columns supporting an arch.

The excavation of the apse and all the portion of the Presbyterium revealed the following information. In the apse we found an apsidal shaped wall, which was plastered, on its west face, but no proper face toward the east. This wall appears to represent the bottom part of a flight of stairs leading up, a continuous step constructed along the chord of the apse. The platform of the original altar table was discovered further to the west. On either

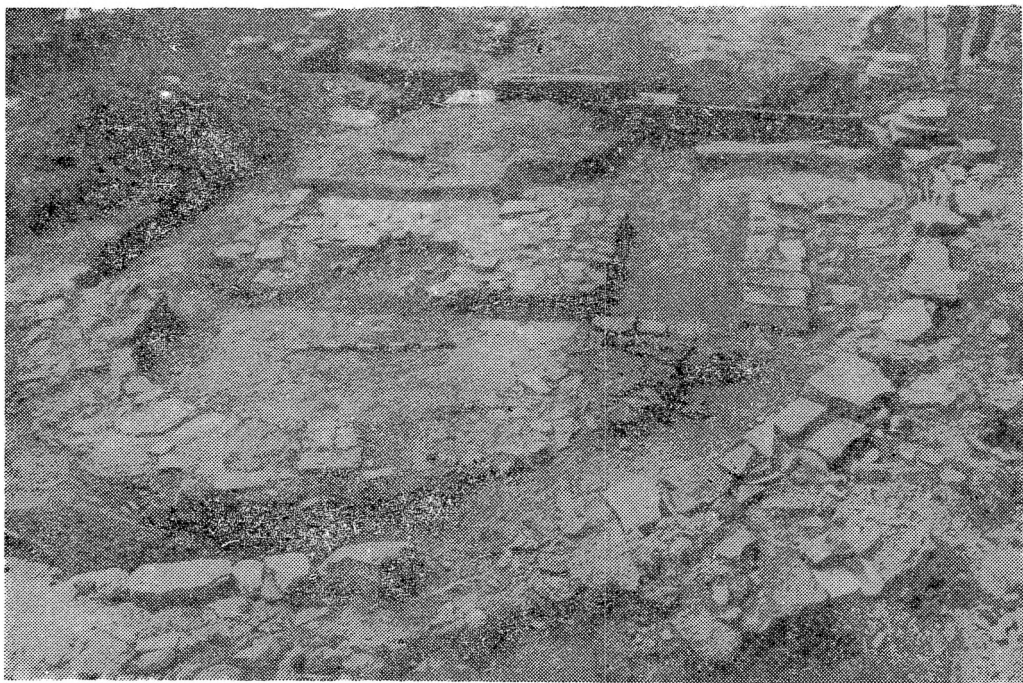
side of it in the northeast and southeast corner of the Presbyterium area respectively, there appears to have been a seat that would have accommodated members of the clergy only. The mortar bedding of the pavement of the Presbyterium has survived in excellent condition and shows the impressions of the bricks.

The semicircular inner apse and the seats on either side of the altar table represent the arrangement of the syntronon like in the Cemetery Basilica west of the Stobi.

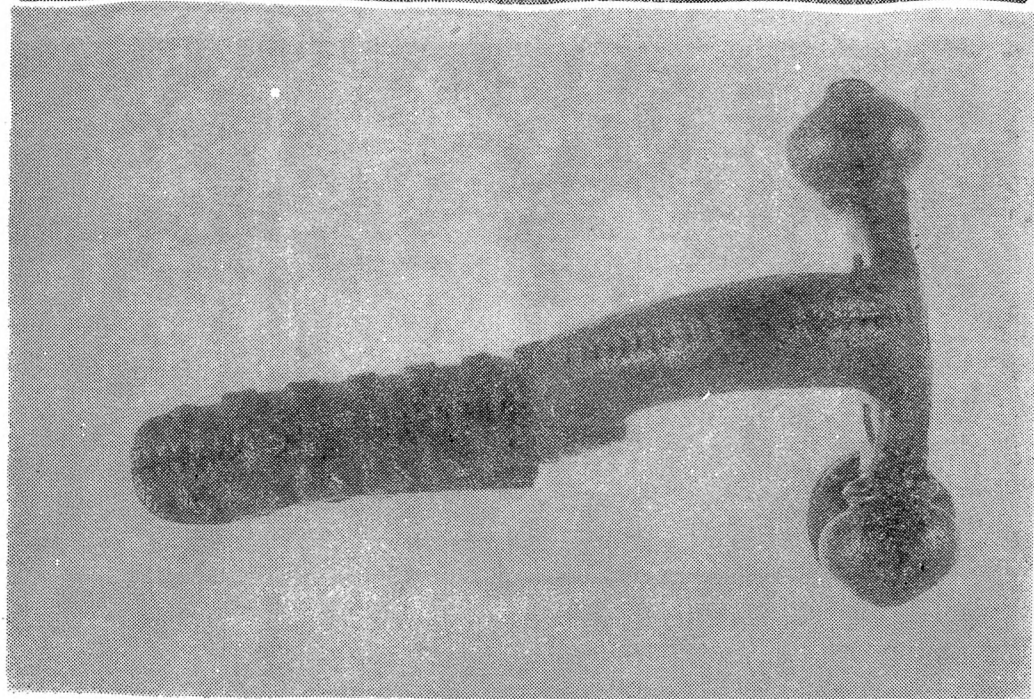
Attached to the east of the Basilica are numerous annexes with an octagonal room inscribed within a square. The Basilica at Palikura and east annexes to the east was built in the beginning of the 5th centuries over an residential building of the late roman period. The octagonal room have two stages. The stage I pavement is preserved in excellent condition, with the marble slabs, but the later pavement of the bricks is preserved only near to the entrance. The later pavement depends on the basilica complex and it is found on the same level. The octagon was a room for ceremony of clothing, or for a ritual of washing.

The sculptural remains found in the church seem to originate from the two different periods. The great quantity of carved material were brought from Stobi to the Palikura church for reuse. The column were brought from the Theater or from some residential building of Stobi. The Parapets slabs, window mullions, the possibility must not be excluded that these were brought from Old Episcopal Church at Stobi, when the church was abandoned, and when is started erection the great Basilica of Bishop Philip. Later use of the area is shown by the discovery of Slavic graves, built of stone slabs, northeast of the basilica.

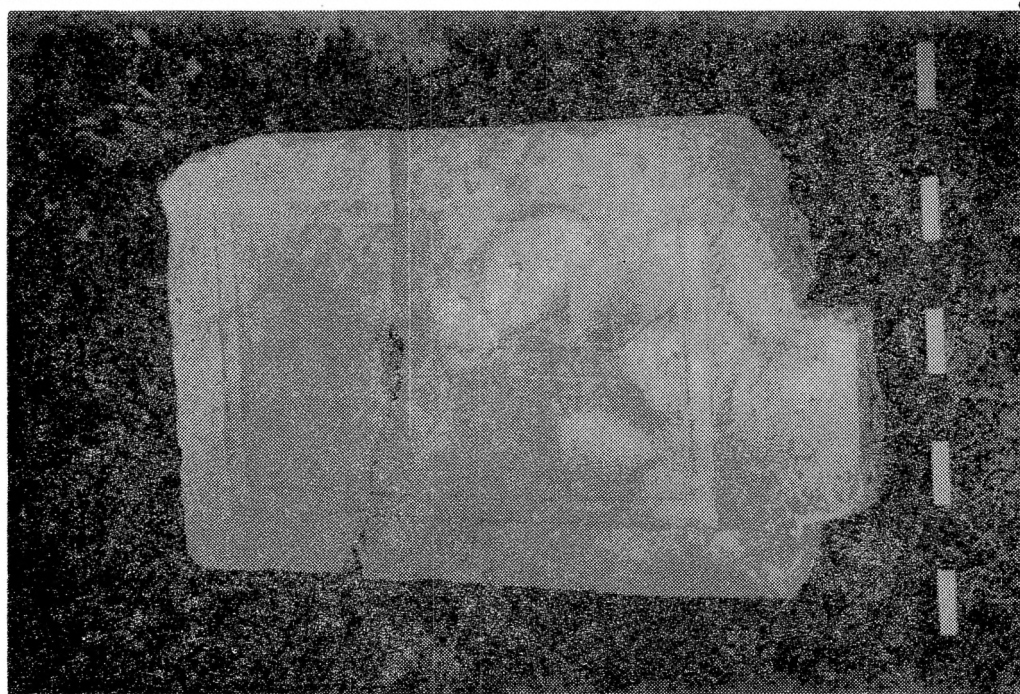
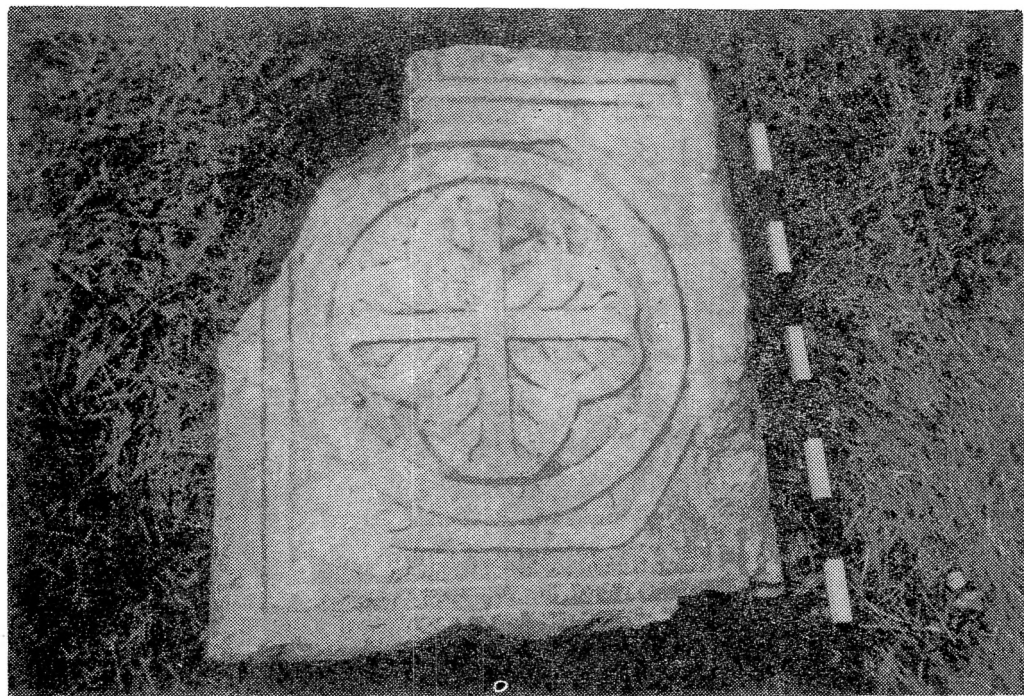
As result of many years of archaeological excavations it is known, that Stobi was a predominantly Christian city by the 4th and 5th century and abandoned in the 6th century A. C., during the Avaro-Slavic invasion, and was very soon inhabited by Slavic tribes.



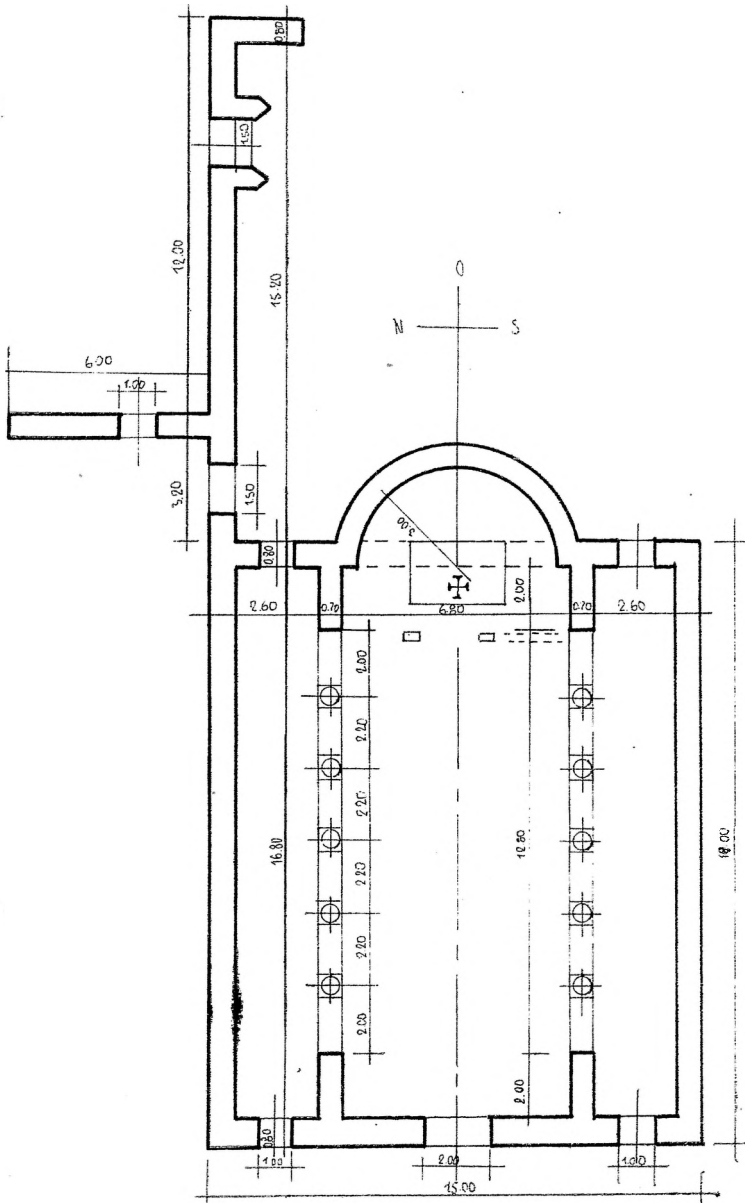
Сл. I, 2. Презвитеријумот од источна и јужна страна.



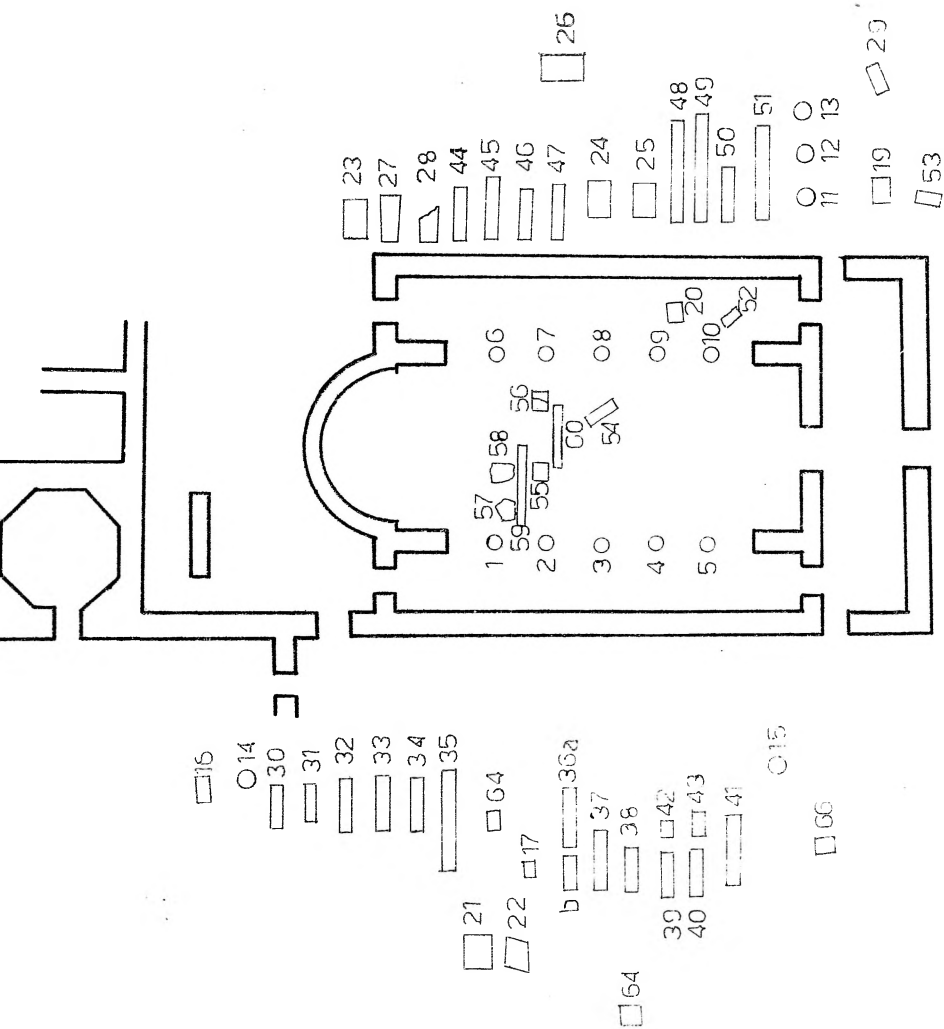
Сл. 3. Мермерен постамент под гредата на канцелот.
Сл. 4. Луковичаста бронзена фибула, гробни наод од нартексот на црквата, 1958.



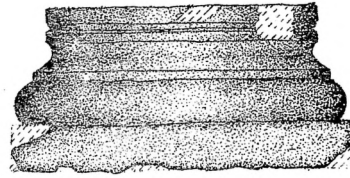
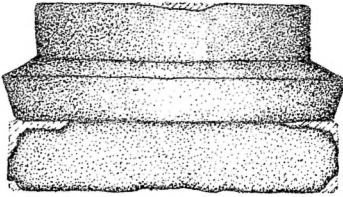
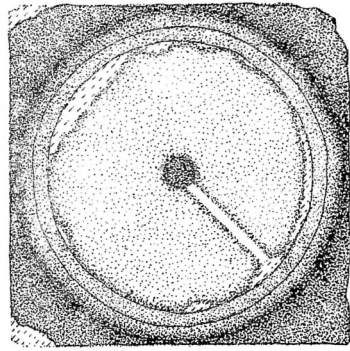
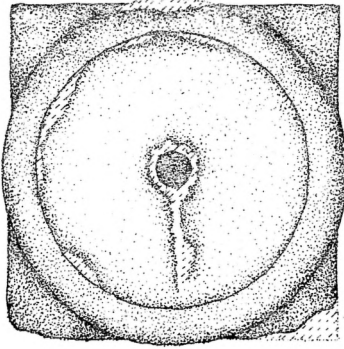
Сл. 5, 6. Парапетни плочи од олтарната преграда.



Сл. 7. Паликура базилика, План на прквата објавен од Халд 1917 година.

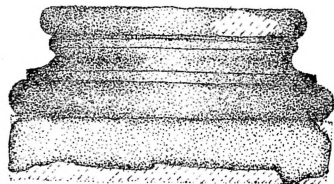
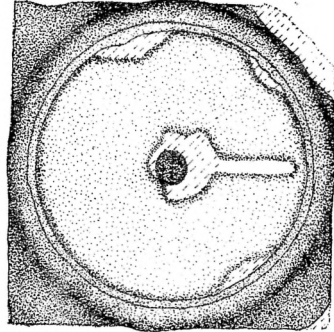
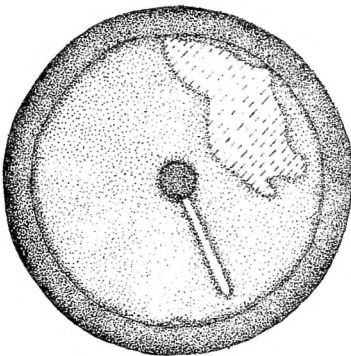


Сл. 8. Паликура базилика. План на црквата пред истражувањата 1981 година, со одбележаните остатоци од архитектонска пластика *in situ*. Предадената архитектонска пластика на цртежите и инвентарот ги носи овие броеви.



1

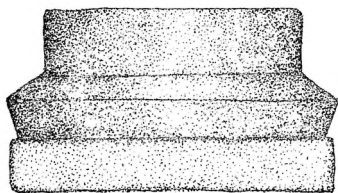
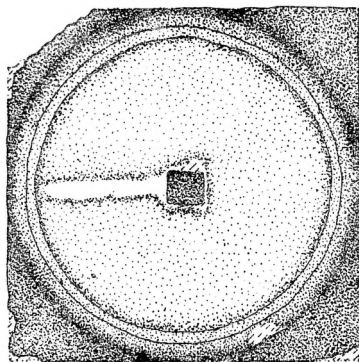
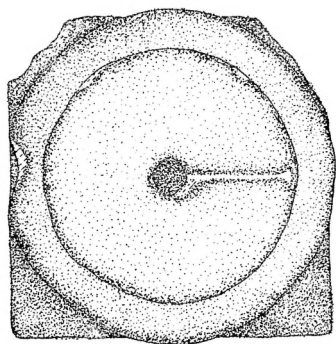
2



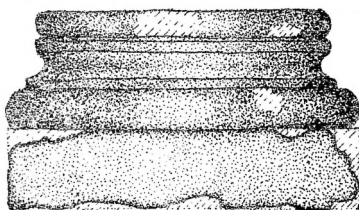
4

3

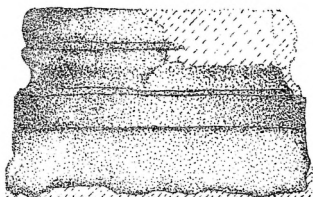
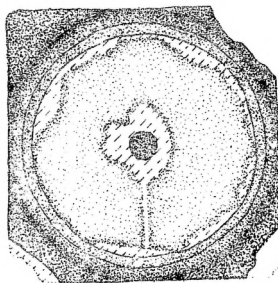
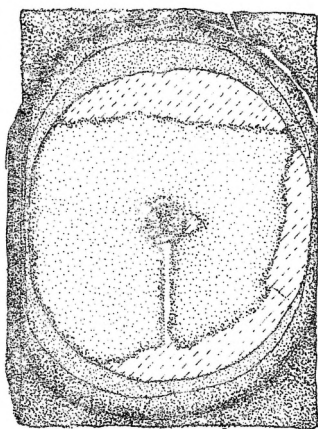
Сл. 1, 2, 3, 4 Бази од северната колонада на црквата.



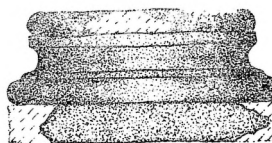
5



6

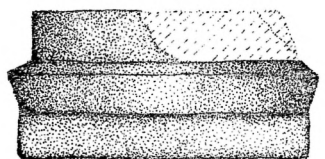
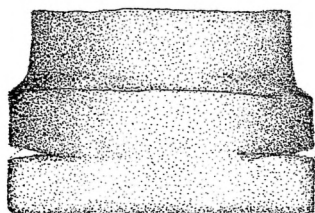
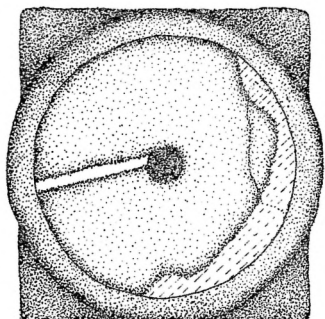
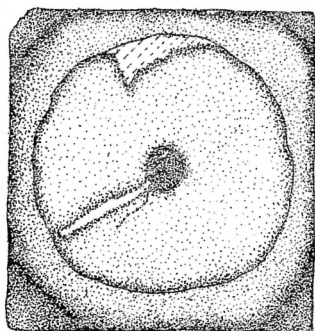


7



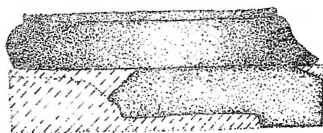
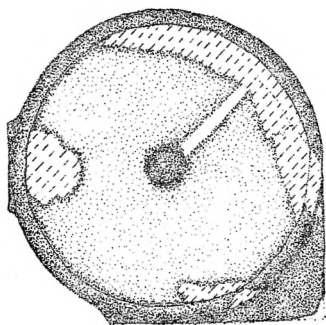
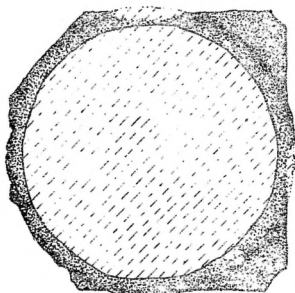
8

Сл. бр. 5, 6, 7, 8 Бази од северната и јужната колонада на црквата.



9

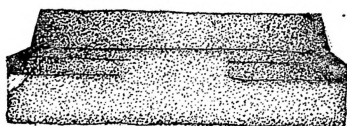
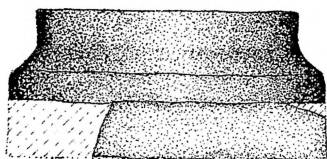
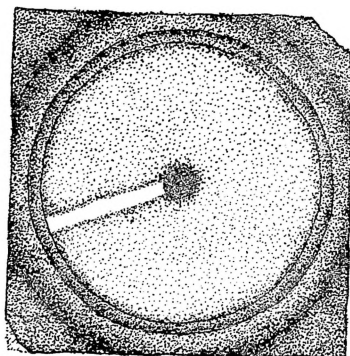
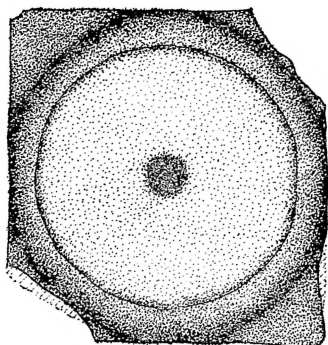
10



11

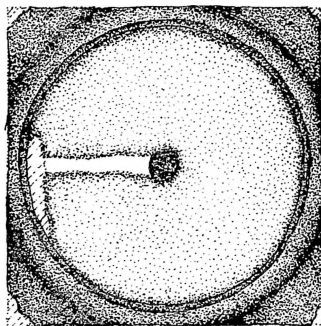
12

Сл. бр. 9, 10 Базис од јужната колонада на црквата. Сл. 11, 12 Базис крај црквата.



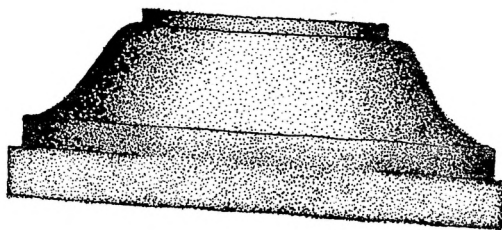
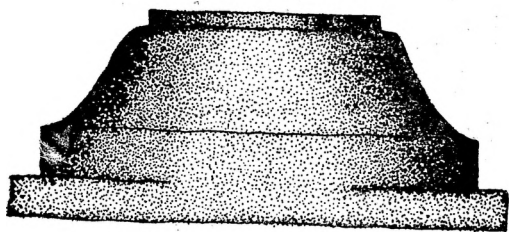
13

14

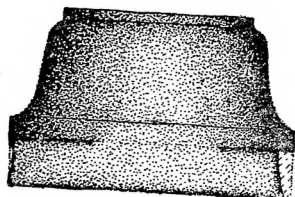
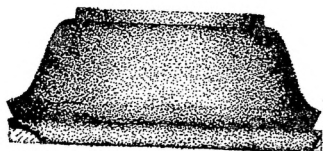
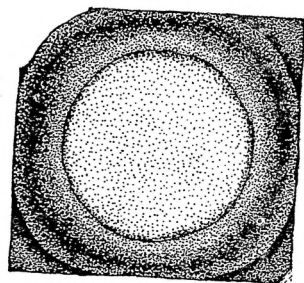
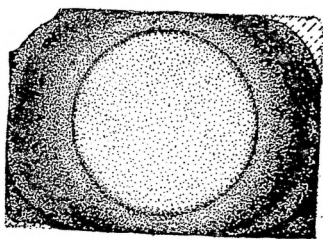
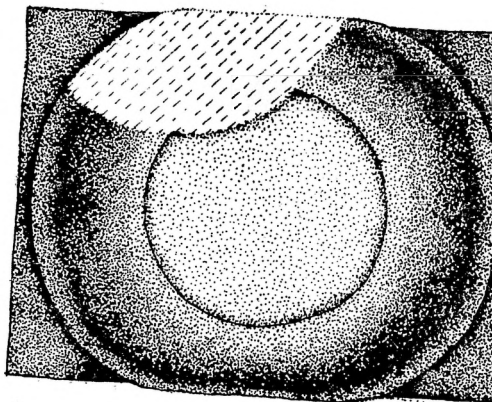
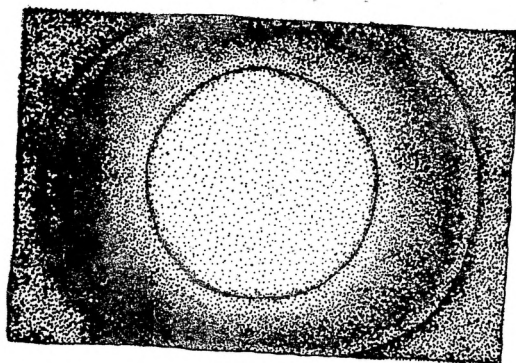


15

Сл. бр. 13, 14, 15 Бази крај црквата.



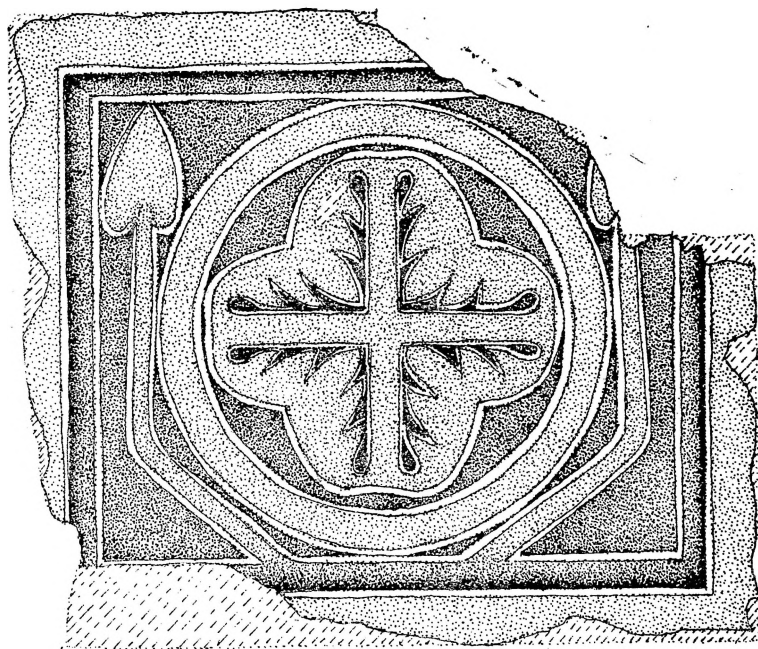
16



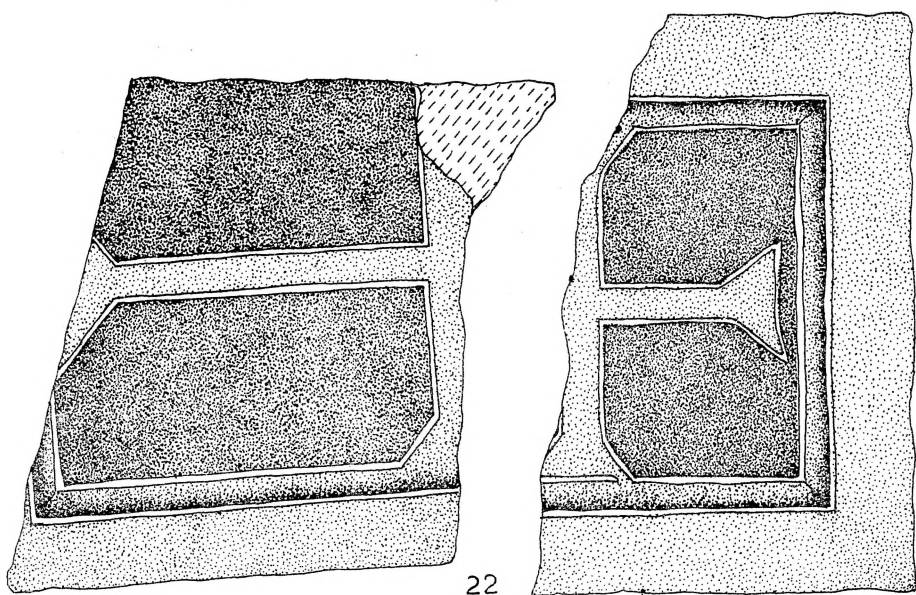
17

20

Сл. 16, 17, 19, 20 Базы крај црквата.

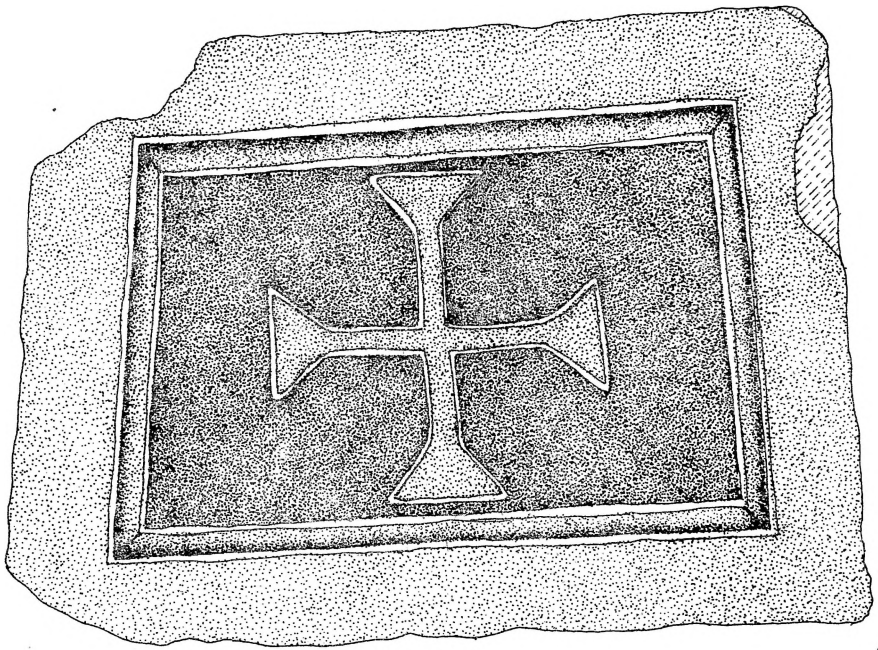


21

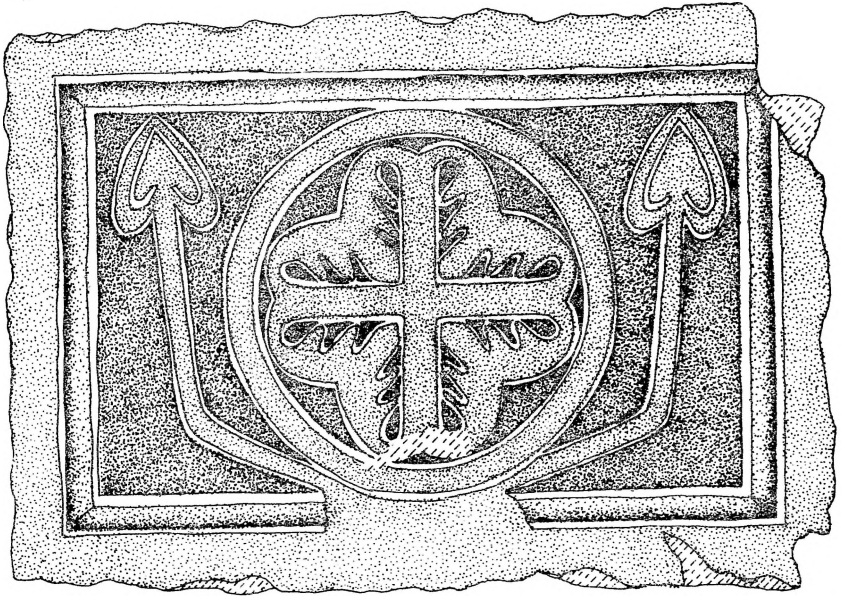


22

Сл. Бр. 21, 22 Парапетни плочи од олтарната преграда.

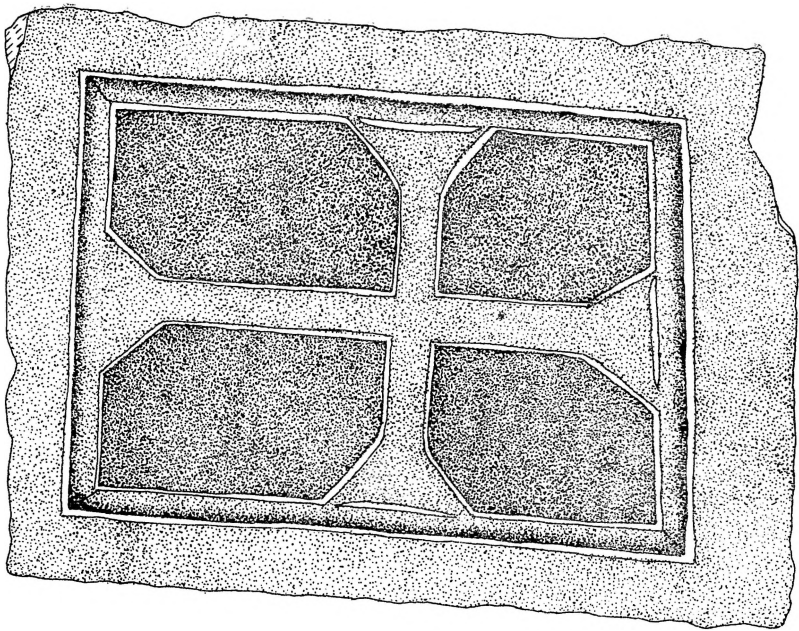


23

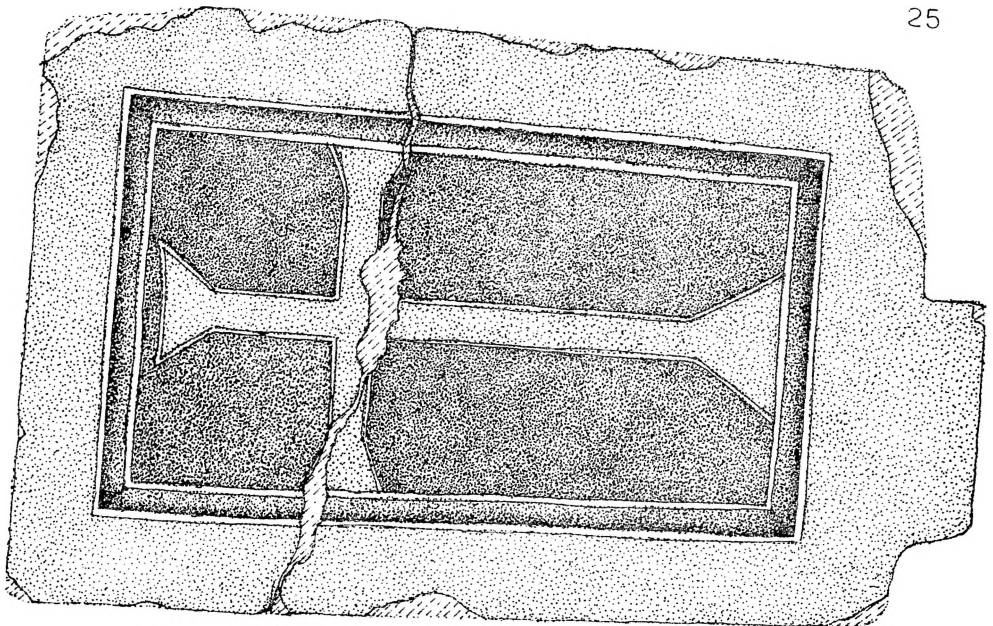


24

Сл. бр. 23, 24 Парапетни плочи од олтарната преграда.

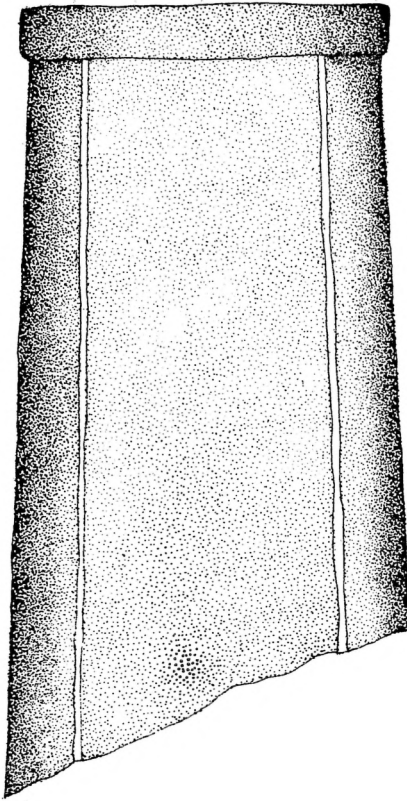


25

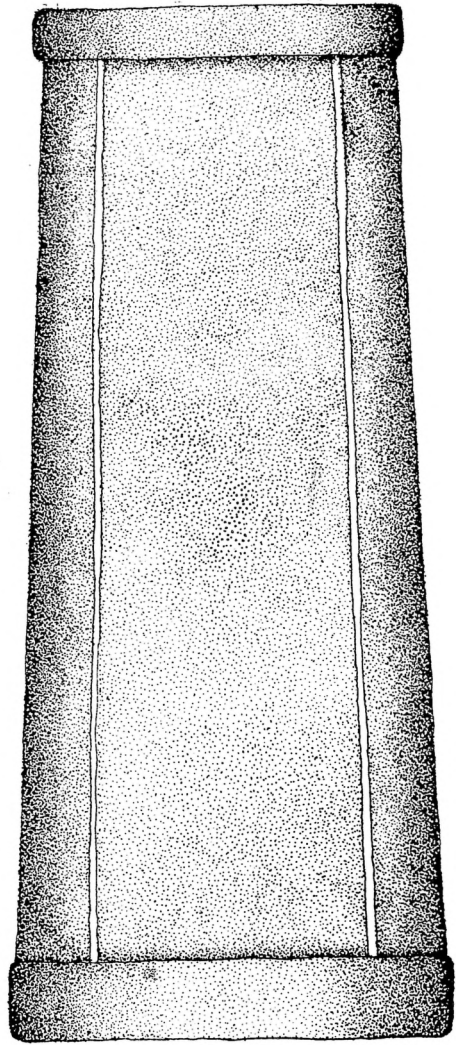


26

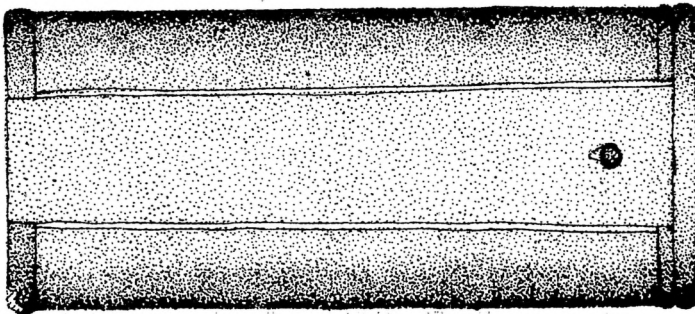
Сл. 25, 26 Парапетни плочи од олтарната преграда.



28

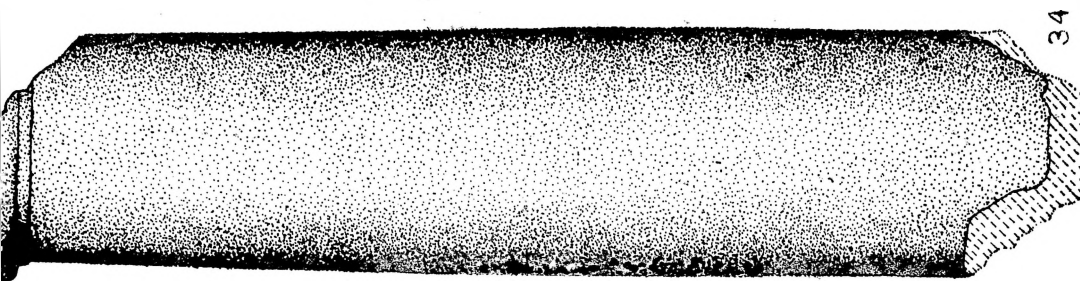
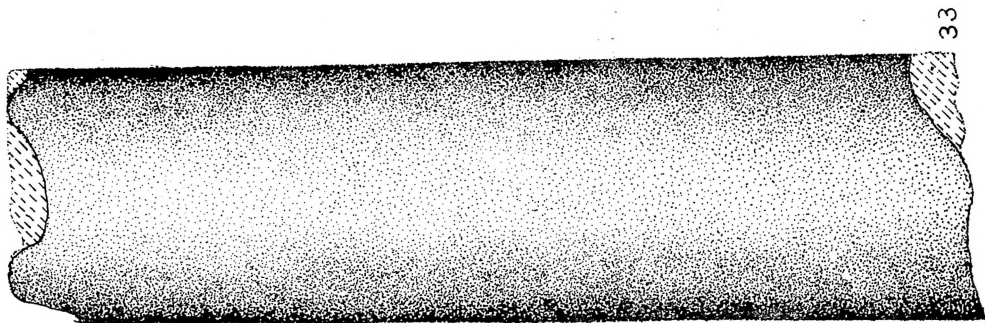
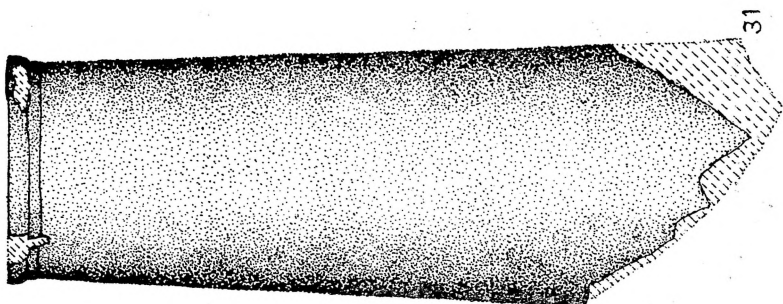
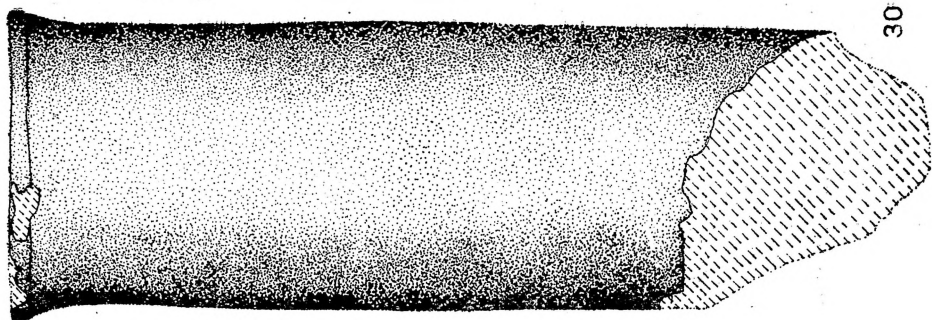


27

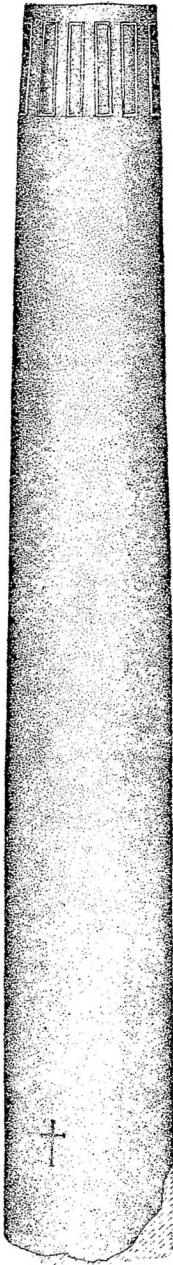


29

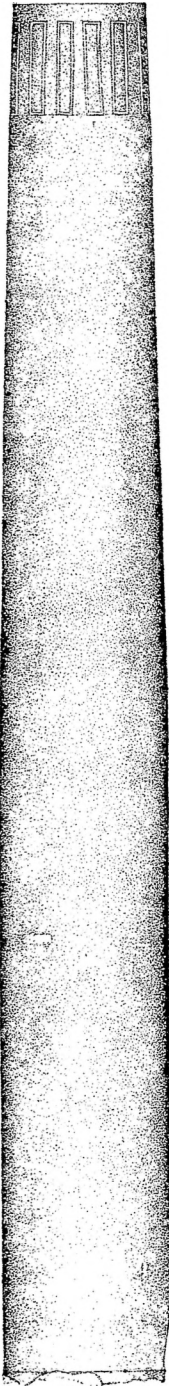
Сл. Бр. 27, 28, 29 Менои од прозорците на црквата.



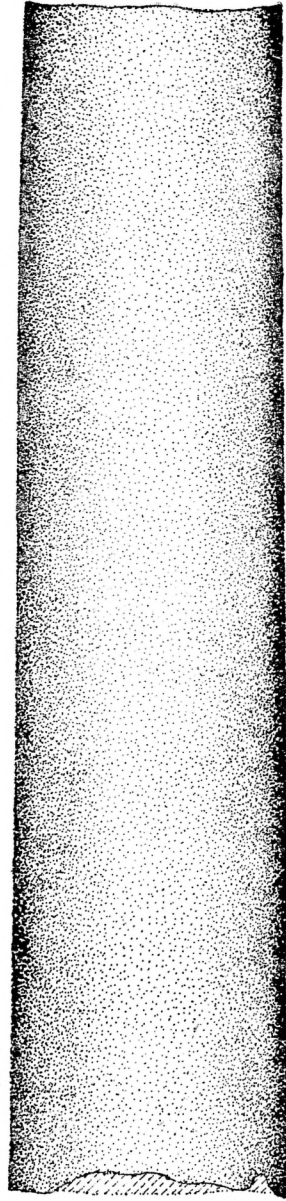
Сл. бр. 30, 31, 33, 34 Колони фрагментирани крај црквата



35

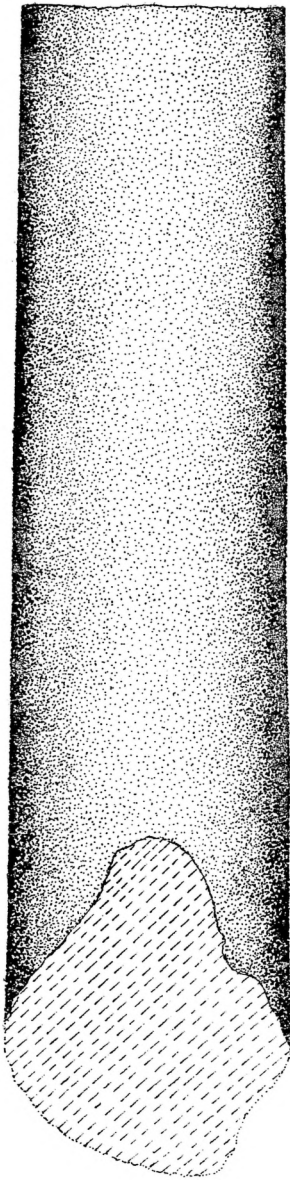


49

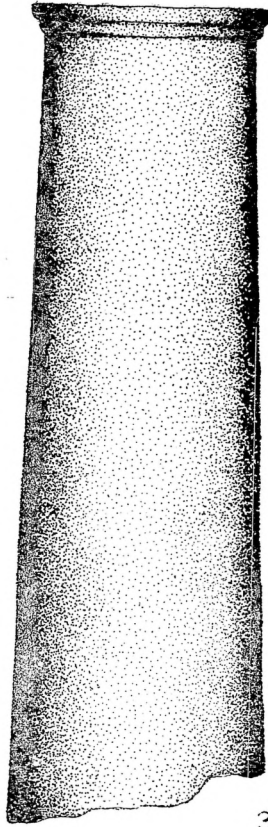


50

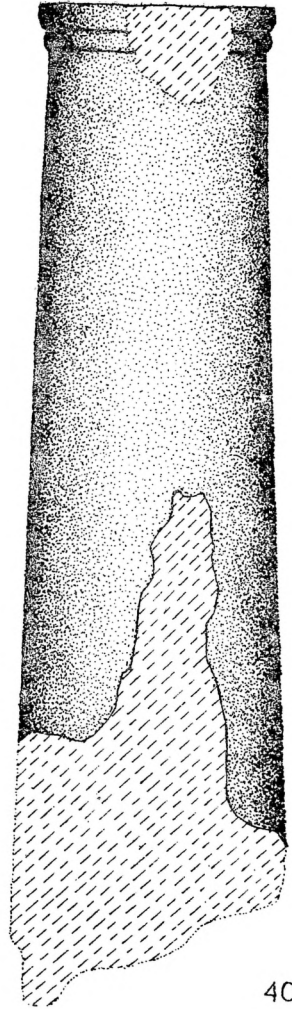
Сл. бр. 35, 49, 50 Колони крај црквата.



37

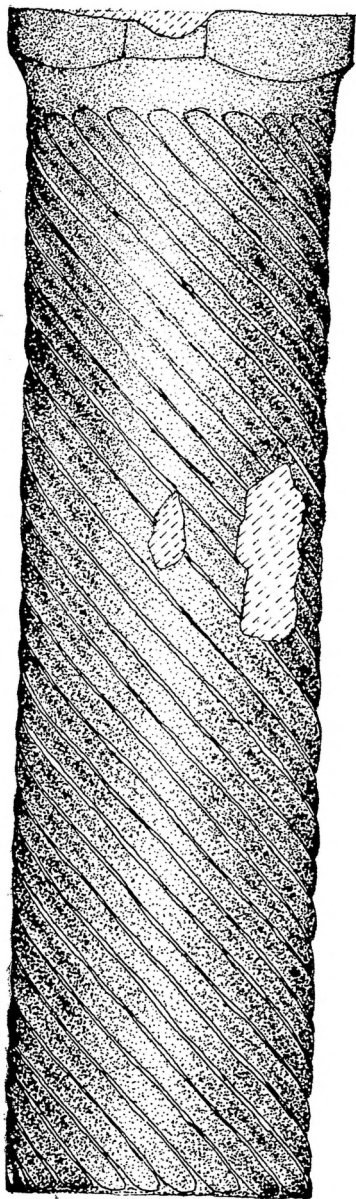


38

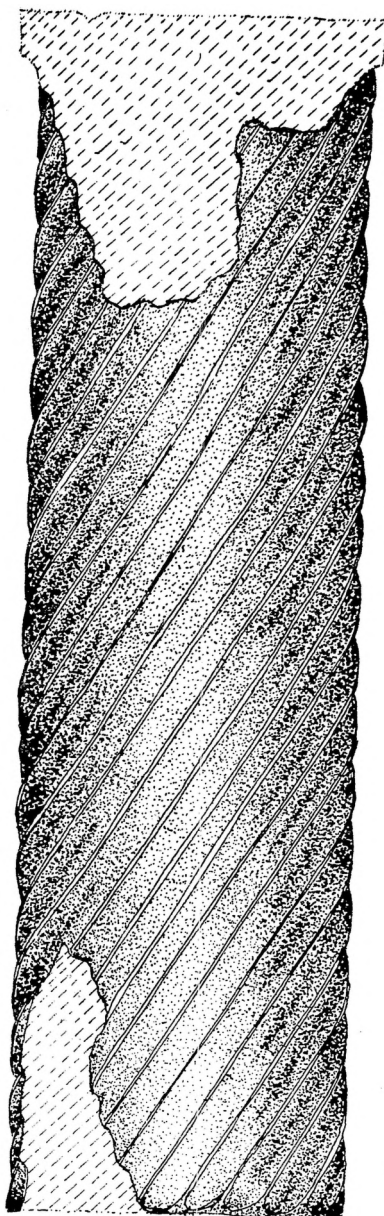


40

Сл. бр. 37, 38, 39, 40 Колони фрагментирани крај црквата.

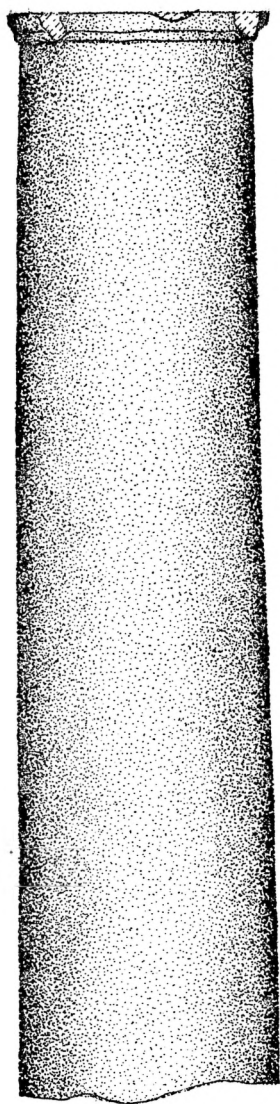


32

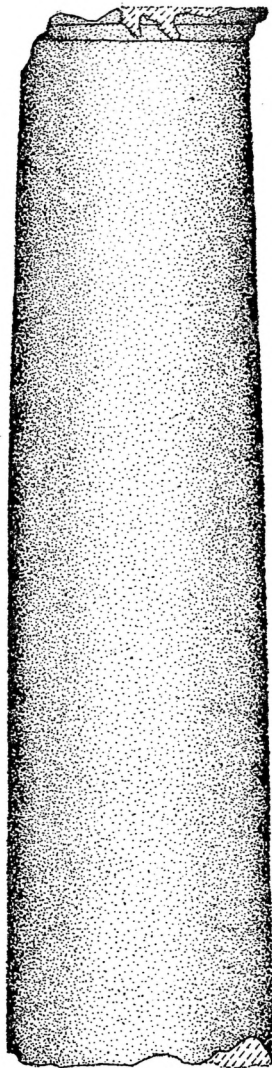


47

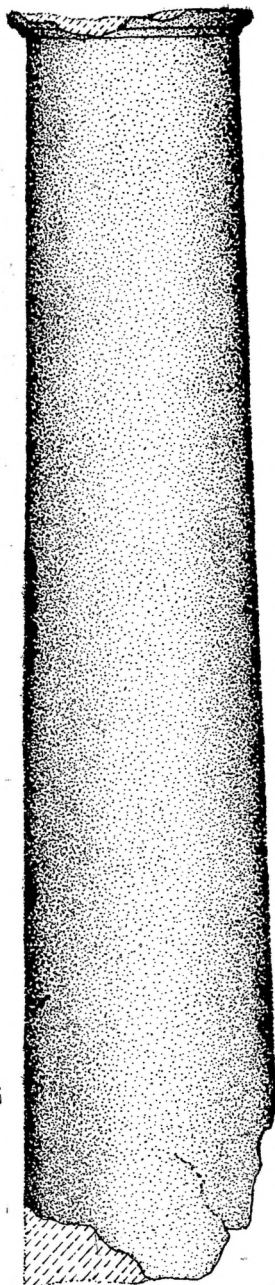
Сл. бр. 32, 47 Колони крај црквата.



44

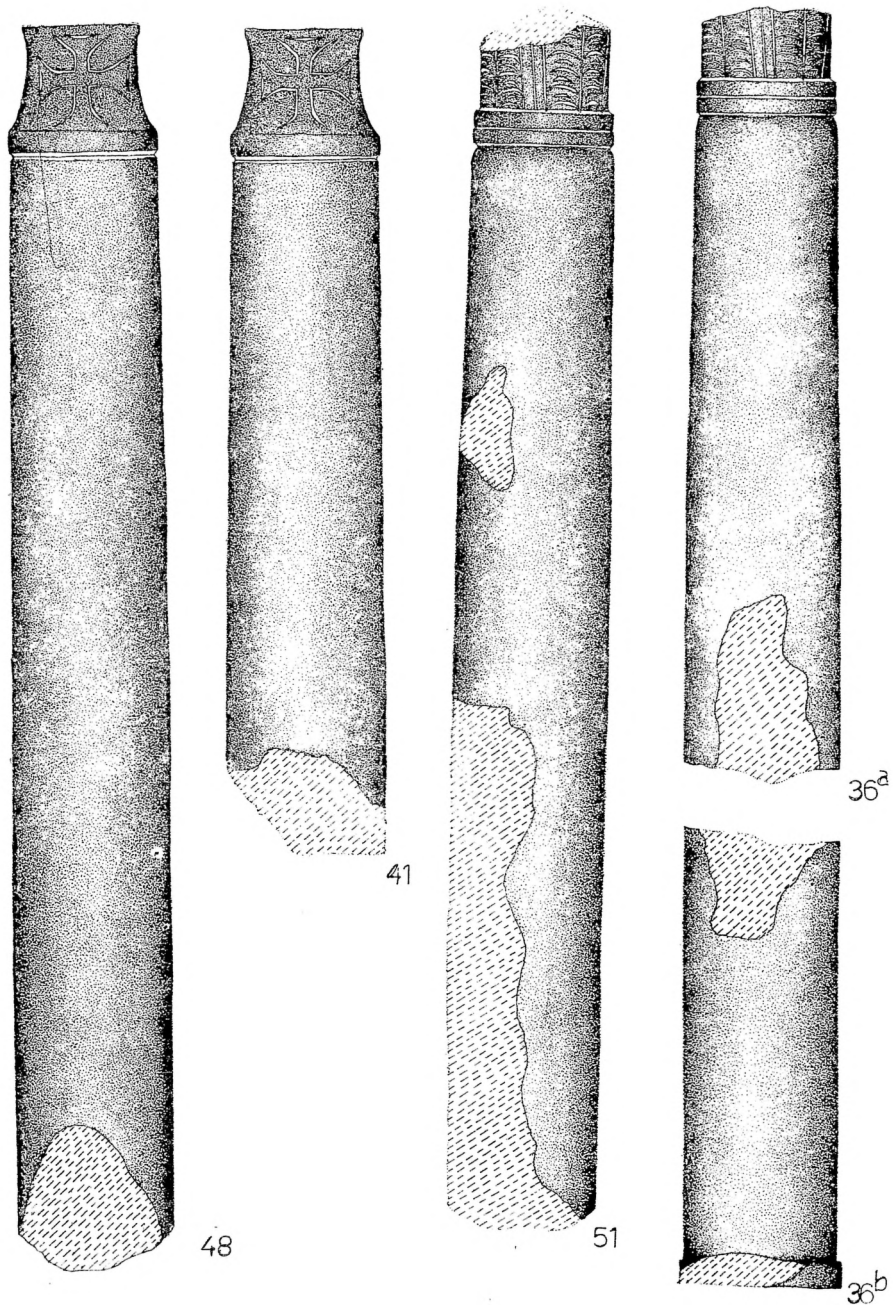


46

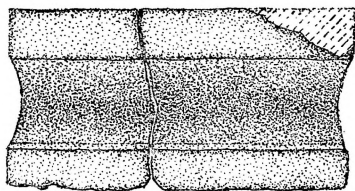
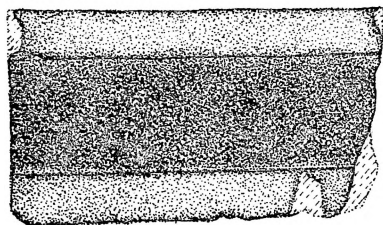
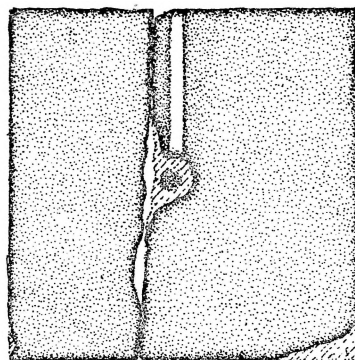
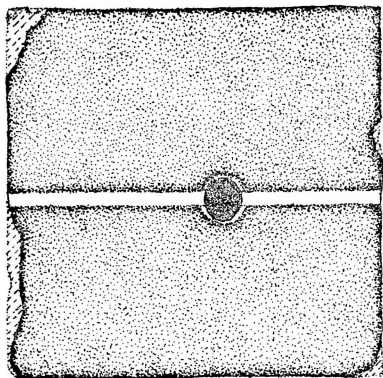


45

Сл. бр. 44, 45, 46 Колони фрагментирани крај црквата.

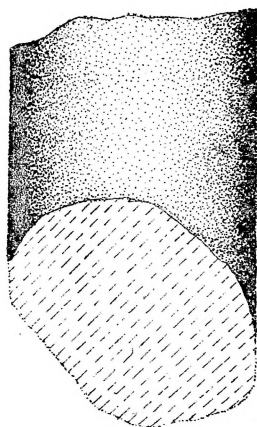
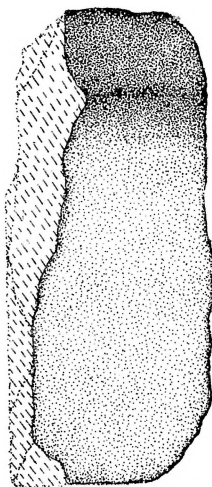
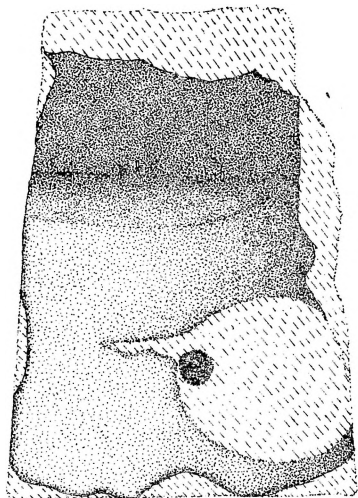


Сл. бр. 36, 36а, 41, 48, 51. Колони крај



55

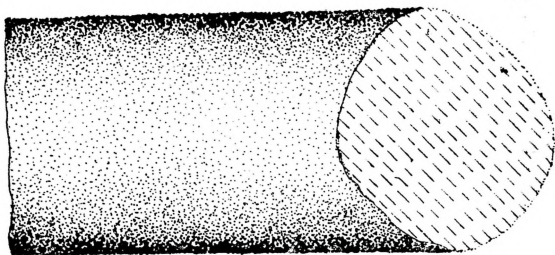
56



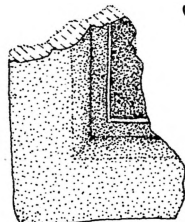
58

42

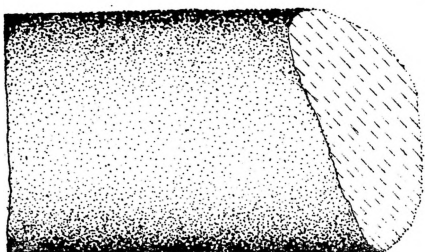
Сл. бр. 55, 56, 58 Мермерни постаменти под канцелот. Сл. бр. 42 Фрагмент од колона.



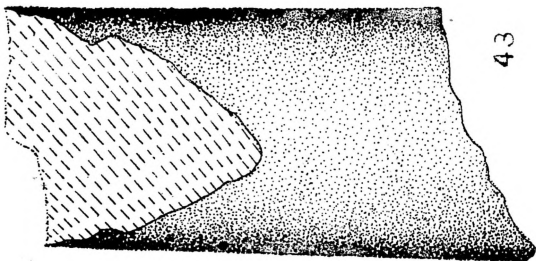
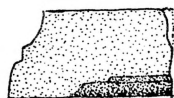
53



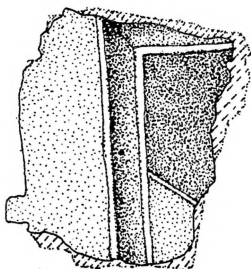
63



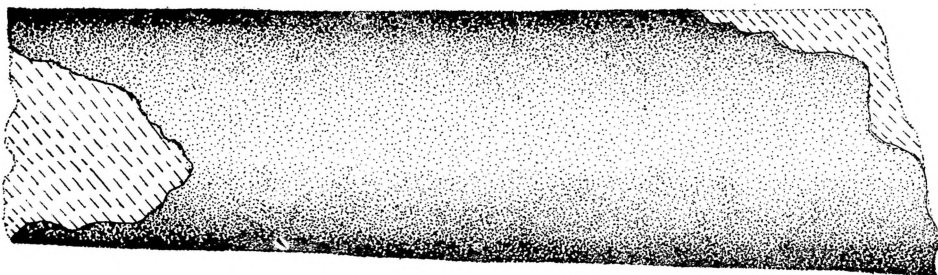
52



43

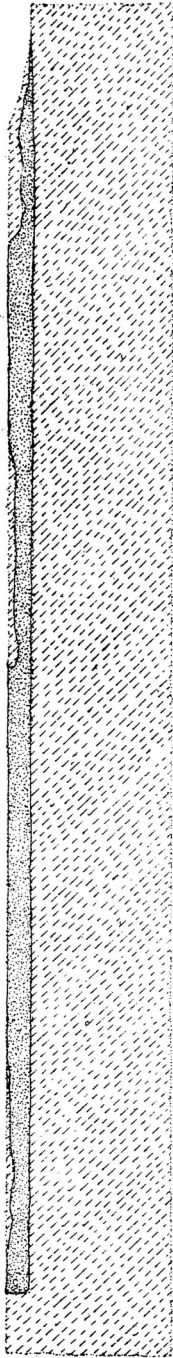
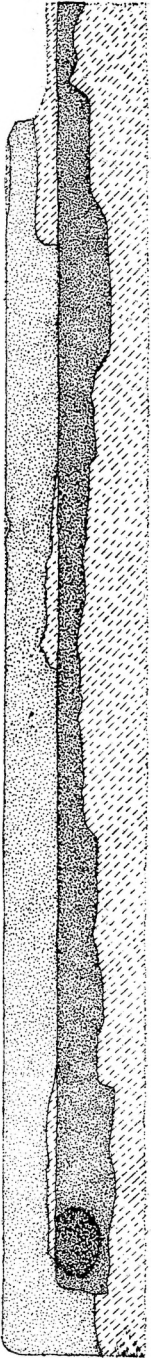


62

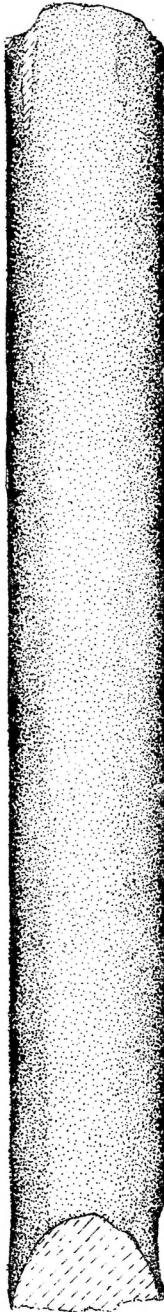


39

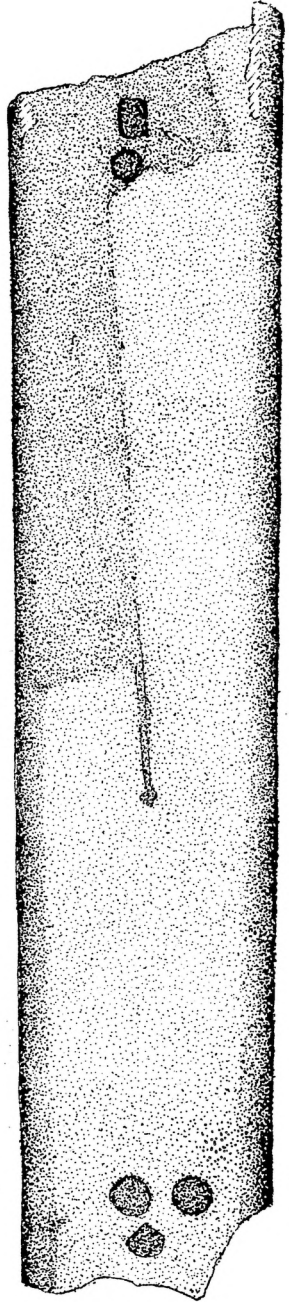
Сл. бр. 39, 43, 52, 53 Фрагменти од колони. Сл. бр. 62, 63 Фрагменти од парапети.



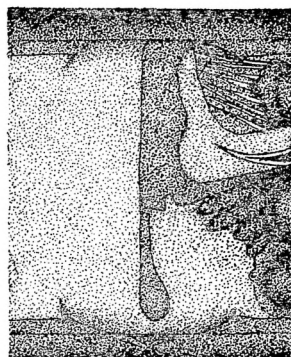
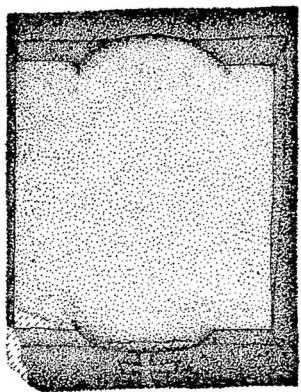
59



60

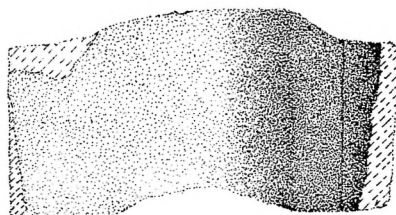
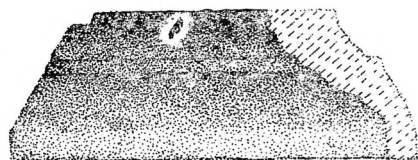
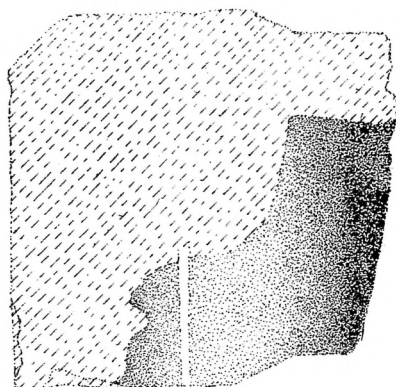
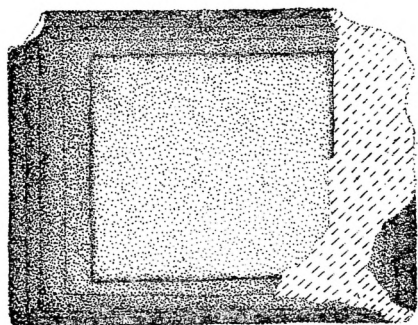


Сл. 59, 60, 60 Камени грѣди од канцелот на црквата.



66

61



64

65

Сл. бр. 56, 61 Капители од прозорци. Сл. бр. 64 базис. Сл. бр. 65
обработени блокови.