

БРАНИСЛАВ РУСИЋ

ПОЉЕ ДЕБАРСКО

(Грађу за овај рад сам скупио почешком пролећа 1954, са помоћу коју сам добио од „Фолклорног института“ у Скопљу, када сам са својом сарадницом Вером Славејковом вршио етнологска истраживања)

ОПЋИ ДЕО

Име предела

Насеља у најближој околини Дебра, тојест Рајчица, Елевци, Кривци, Хаме и Баништа на истоку, и Спас, Селокући, Конари, Сушица, Бомово и Трнаник на западу предела, која су у саставу Југославије, и неколико суседних села у Арбанији (Решане, Блато Горно и Долно, Поцести, Обоки, негдашњи заселак Дешат, Маћеларе, Песјак, Чернени, Војник, Алајбегија, Гражданѐ, и уз њих Попинаре, Рбеле, Еребар и Деољане по северном ободу равнице), налазе се, по народном схватању, у *Пољу* („в Поле“) дебарском, иако сва његова насеља нису у равници¹. Предео је добио своје име по равници или пољу („поле“) што се пружа око највећег броја наведених насеља и између њих. Под именом „Поле“ се јавља забележено пред крај прошлога², а потом и у току XX века³. За време турске владавине се међу Македонцима Поља за његов виши део, који је на југу од речице Решана, употребљавао назив „Горно Поле“, — а за нижи, северни крај, „Долно Поле“. Напореда са народносним изменама и са постављањем државне границе, народ престаје да дели свој предео на та два краја, и само за југословенски део, тојест за цело Горње Поље, још употребљава име „Поле“ или „Поле Дебарско“, о коме ће се овде писати.

Положај предела

Поље се налази на најзападнијем крају Македоније и у непосредном је додиру с Арбанијом. Оно је део веће целине познате под именом Горњи Дебар. Обухвата простор између предела Доње („Дѐлне“) Реке на истоку, Жупе („Цупе“) на југу, Голог Брда на југозападу, Малисије де-

барске на западу и Доњег Дебра на северу. На југословенској страни је већи део предела. Источна граница македонског дела Поља се протеже билом Крчина мало северније од виса Дели-Сенице (2255 метара) и силази према југу, па се источно од Рајчице спушта на Радику. Потом иде њоме до ушћа у Дрим као границом према југу. Југозападна и западна граница пролази средином Црнога Дрима до утоке потока Решана (који се у горњем току зове Ђелов Трап). Потом иде уза њ на исток, прелази пут који спаја Дебар са Пишкопејом („со Пишкупџа“, „Пешкупија“) и пење се по развођу прво између Решана и Клобучишког Потока а потом између банишког Рова и Крчишког Потока и избија на место северно од Дели-Сенице. Ова природна граница македонског дела Поља се мало смањује према вишим деловима Крчина, на којима је државна шума, а проширује само источно од Елеваца и Рајчице, чија земљишна подручја залазе у Доњу Реку, до међе са Косоврастима и Мелничанима Доњим. На томе простору има један мали град (Дебар), који је привредно и управно средиште ближе и даље околине, и девет села и два засеока (Сушица и Трнаник). Планински део Поља захвата простор између надморске висине од 2255, 1814 и 1050 до 800, 700 и 660 метара, а равница од те најниже тачке до 500 (на ушћу Радике) и 470, куда Решан утиче у Дрим. Поље је највећим делом окренуто западу, а сасвим мало југу. На истоку га затвара гребен Крчина, а на северу, изван југословенске границе, западни огранци најсевернијега краја Дешата. Далеко на западу, преко Дрима у Арбанији, цео простор опкољавају планине Малисије дебарске. На југозападу се над левом обалом Дрима испречавају падине Рамне Горе и Голог Брда. Знатно даље према југу, преко Радике, затварају видик Поља западни огранци јужнога краја Стогова и источни венци севернога завршетка Јабланице. Поље се на јужној страни повезује коритом Радике према североистоку са Доњом Реком и уз Дрим са Жупом, Голим Брдом и Дримколом дебарским; на северозападу низ Дрим са Љузунијом на левој и Доњим Дебром на десној обали Дрима, и на западу уз Виду Звезду („по Вида Дзвезда“) и Голему и Малу Реку са Малисијом и Булчизом у Арбанији. Одвојено државном границом и већом или мањом воденом препреком (Дримом и Радиком) од целе области Дебра, Поље се данас етнички ослања већином само на реканску македонску целину.

Облик и састав земљишта

Поље дебарско је планинско и стрмо само између гребена Крчина на истоку и његова подножја на западу, које се завршава ниже Баништа, Хамета, Криваца, источнога краја

Дебра и југозападних места Рајчице. Од тих насеља према западу настаје низина која се благо спушта ка Спасу, Селокућима, Конарима, Сушици, Бомову и Трнанику и досеже до над Дримово корито или се спушта у њ. Око свакога западнога насеља се та равница прекида и, углавном у правцу од истока ка западу, с изразитим горњим угловима, образује шире или уже и прилично дуге долине које се левкасто шире ка Дриму, док горња површина земљишта остаје у облику шаке са раширеним прстима. Од правца јужно од Дебра и Трнаника се зараван отсеца и најпре стрмије а потом блаже пада ка Радици и чини њену десну долиненску страну (видети цртеж на крају овога рада).

Земљиште у планини је већином састављено од светлијег или тамнијег кречњака („клак“, „син камен“), понегде шупљикавог („бигор“), са честим кршевима („красти“) и по неким поткапинама и пећинама („пешти“). Цела лева страна речице Рова јужно од Баништа је настала таложеем сумпорастог кречњака из топлих извора, а на њеној најнижој страни се јавља тврђи бели кречњак, погодан за тесање, од кога је саграђен и нови банишки угоститељски дом. Такве стене се јављају и над стрмим странама десне Дримове обале. Ниже Рајчице има и гипса⁴. На неким местима се виђају веће површине шкриљаца („лиска“, „плочи“). Осталих стена је врло мало по површини. У равници има много нанесених речних облутака или валутака са планине, често и вулканскога порекла мрке боје. Планинска земља је крај кречњака најчешће црвена („црвеница“), а тамнија крај шкриљаца и других стена или по највећем делу низине. Само понегде, ниже Хамета и на дну свих удолина око западних села и поред Дрима, црвеница се меша са црницом, речним муљем, и постаје растреситија. Земља је већином растресита и песковита („песуклива“). У подручју Баништа има „банелице“, која је од наслага топлих извора. Она је веома сува, „као пепел“, и неплодна. Знатно је боља „музга“ (код Арбанаса „музл’агица“) која је црвена и лепљива (држи воду). Брзо се згрудва, па се мора разбијати дрвеним маљевима („со токмаци“) за време обрађивања. Црвеница по планини и равници је растресита и плодна, особито на местима где нема речних наноса с источне стране. Највише рода доноси земља око арбанашких насеља, с изузетком Бомова⁵.

Поднебље

Због приличне заклоњености Поља дебарског, особито с истока, и с обзиром на не велику средњу надморску висину, оно има знатно благо поднебље. Високе планине на истоку и далеком западу и незнатна осојност ипак не доносе велике и хладне зиме. Оне се мало више осећају само

у највишем селу предела, у Елевцима, у које најпре падне снег а најкасније окопни. По висовима Крчина се снег јавља рано и остаје дуго. Изузетно, када захвате јаче зиме, снег почиње падати од Петковдана (14 дана октобра по старом), — али се обично сматра да редовно долази на Светога Никољу. Он се не држи дуго. Најмање остаје у Баништима (делом и због топлих извора) и у Рајцици (због присојне стране), где окопни већ око Светога Трифуна. Најдуже може остати до краја марта по старом („до Бабите“). Њега доноси источни „Плаинцки ветар“, који дува са Крчина у току целе зиме. Становници Рајцице га зову „Елешким ветром“ зато што им долази од Елеваца, са севера. Њима је прави источни „Мелнички ветар“ који се преко Мелничана спушта са Стогова. Он је и хладан и јак. Када доноси суви („ров“) снег, завејава куће и прави сметове. Дува и лети, обично после заласка Сунца, када престане северац, и својом силином открива куће („крева ћерамиди“) и ломи грање. Он је најјачи и најхладнији и најштетнији ветар у Пољу, и већином удара на источна насеља Поља. Арбанаси га именују речју „Шартејна“ (оштар, зао) или „Ера е Радикс“ (само у јужним насељима). Са севера дува повремено током целе године „Пишкупејски ветар“, који је зими јак, хладан и влажан, али ретко доноси падавине. Од краја пролећа до почетка јесени једино он може да донесе град. Јавља се када се небо рашчишћава. Лети је добар за усеве, јер их не суши. Арбанаси га зову именима „Ера Моранит (Морбнит)“ или „Ера е веријут“. Са запада и југозапада долази слабији ветар с пролећа и јесени, када носи кишу. Код Арбанаса је познат као „Ере буљчијиз“ (буљчишки) или „Ера е перндимит“ (са заласка Сунчева). Од раног пролећа до касне јесени се јавља и јужни ветар по имену „Орицки“ (од Охрида) и доноси топлу кишу. Арбанаси га именују „Ера е јукут“ (јужни) или „Ера е шајот“ (кишни). Лети штетно делује на усеве јер их може спарушити. У народу се сматра да ће пасти киша ако се по Дриму на арбанашкој страни спусти магла преко ноћи и дигне пре Сунчева рађања. Уколико се магла разбије у праменове и задржи над селима Омежем и Топољанима (арбанашки „Топојан“ или „Топојани“), биће благе, тихе кише. У случају да Сунце затекне маглу да лежи на реци, неће бити кише⁸.

Воде

Поље дебарско се на северу завршава потоком Ћеловим Трапом или Решаном и на југу и западу рекама Радиком и Дримом. Између Ћелова Трапа или Решана и Радике има неколико потока који теку с истока на запад и сви се, сами или спојени у доњем току, уливају у Дрим који тече од

југа према северу. Једино се воде Рајчице сливају у Радику. Јужно од Решана је речица Ров која се ствара од неколико извора испод највиших тачака Крчина, додирује Баништа, пролази кроз Селокуће, па западно од њих утиче у Дрим. Крај Баништа прима топлу лековиту воду са кречњачким и сумпоровитим састојцима, од којих цело корито добија беличаст изглед од наслага. Навраћена вода из банишких топлих извора пролази и ниже Хамета, где се спаја са његовим потоком Прое и са кривачким Алакатом и Зооговцем. Све се те воде спајају у средини селокућког простора. На месту северно од краја Таранеша та река прима са јужне стране Спаса малу воду Извор; а источно од села јој притиче и Бушеска Река (Прој Бушевас) и још два мала потока са дебарског подручја. Кроз Конаре тече слаба вода с извора Цепчиште и ретко када достигне да се улије у Дрим. Мала вода протиче и кроз Бомово и низ Трнаник, и у оба насеља има име Прој. Са подручја Рајчице теку Трап, Чолачечки Трап и Рајчки Трап, па се сливају у Радику. Сем њих свако насеље има мањи или већи број извора или чесама чија се вода спаја са потоцима. Највише воде имају топли извори у Баништима и крај њих хладни Бански Извор. Водом су обилнији североисточни и средњи делови Поља. Речна вода се већином употребљава за наводњавање и за воденице.

Биљни и животињски свет

Растиње у Пољу дебарском је планинско и низинско. По западним падинама Крчина расте шума осредње густине и величине, а састављена је од леске, смрче („смрека“), храста („дјаб“) и букве („бука“). Исте врсте дрвећа се јављају источно од Дрима, на високим местима у подручју Конара и Бомова. Већимом расте на осојним, северним странама брегова. Шума је много проређена услед гајења коза (до 1948), сеоске сече и за време ратова. У најновије време су острањени узроци њену пропадању, па су на многим површинама израсла млада стабла. Учињени су покушаји пошумљавања (у Хамету) ради заштите од бујица. У равници је дрвеће ретко. Његови остаци сведоче да је пре много векова цео простор од Крчина до Дрима био под шумом. У селима и око њих има и врба, багрмова и неких воћака: јабука, крушака, шљива, трешања, ораха и кестења. По кестењу су највише позната нека места Конара и Бомова. Покрај вода су чести грмови (најчешће купине). Врбака и повита има већином покрај Дрима. На највишим деловима Крчина има знатних травних површина на којима се с пролећа и јесени напасају овце. Око Баништа расте и жалфија⁷.

Говори се да на Крчину понекад има и медведа и дивљих свиња. Од осталих дивљих животиња има вукова, лисица,

зечева и других мањих врста. У Радици и Дриму има риба, већином мрена и скобаља („мренки“ и „шкобали“), а јављају се и јегуље („јогули“; у једнини „јогул’а“). — Има и орлова, јастребова, кобаца, соколова, ветрушака, буљина. Живе и горске и пољске јеребице.

Саобраћајне везе и пренос терета

Поље дебарско је одавна повезано са суседним пределима и крајевима добрим и обичним путовима⁸. Јужним његовим делом пролази колски пут првога реда који полази од охридске котлине и иде низ Дрим и уз Радику према Кичевији и Пологу. Крај места Удова се од њега одваја пут према северу и са два крака улази у Дебар. Одатле као пут другога реда наставља у истом правцу преко државне границе, па се код Маџелара спаја са југозападним путем из Голог Брда и Булчизе и допире до Пишкочеје. Северно од Дебра се са тога пута одвајају два боља крака, од којих један води до Клобучишта на арбанашкој страни а други до Баништа⁹. Остале саобраћајне везе су обични сеоски путеви који везују Дебар с околином или најсевернија насеља међу собом. У последње време се просеца колски пут од Бомова према истоку. Остале везе су путевци за пешаке и стоку. Најтеже се долази у Рајчицу и Елевце. Са та два села воде планинске стазе на север по гребену Крчина у правцу Косовраста у Доњој Реци. Преко моста на Радици ниже Рајчице и газом западно од њега се Поље везује са Жупом.

Пошто је највећи број насеља у Пољу на неравном тлу или на страни долина, бољи делови сеоских путова не допиру до њих или захватају само један њихов крај. Стога кола са четири точка могу ићи само до почетка стрмине. Она могу ући само у Спас, Селокуће и Конаре; врло тешко у Хаме, Сушицу, Бомово и Трнаник, — а једино у доње крајеве Баништа и Криваца. Чешћа су кола са два точка. Запрега је највише волујска. За време влажних дана је такав саобраћај скоро онемогућен због љепљивог блата. У Пољу се не зна за саонице. Положај села и стање споредних саобраћајних веза је деловао да се у Пољу највише терет преноси помоћу товарне стоке. За време турске владавине су становници Криваца држали много коња и бавили се поносништвом („со кирацилок“). На коњима, мазгама и магарцима се и данас преноси товар или долази у суседна насеља, особито на тржиште у Дебар. У планинска и потпланинска села се и снопови носе са високих њива на коњима. У њима се многи терети преносе и на леђима (дрва, грање за огрев) или на глави (понеки судови).

Имена насеља, места и вода

Имена насеља. — Рајчица, ознака за цело село и за његов средњи крај је добила име од личног имена „Рајче“ (Рајко) који је са братом Радом основао насеље. Њени делови Радовци су прозвани по томе Раду и Влаовци по некоме „Влаху“ сточару. У Свињском Пољу западно од Охридскога Језера (преко Тафа-Сане) и у Горњој Преспи има села с именом Рајца¹⁰, а у околини Кратова Рајчани¹¹. О имену Елеваца народно предање не говори ништа. Називи „Град-Елевци“ и „Татар-Елевци“ сведоче о близини тога села граду Дебру и о „Татарима“ који су живели у Елевцима пре досељења Македонаца. Може бити да су ти „Татари“ имали свога старешину Елеза, по коме су сви у његовој заједници добили код Македонаца име „Елевци“ (преко „Елезци“, „Елесци“). На то упућује и село истог имена у Жупи које мештани Турци изговарају „Елѐсца“ (а Македонци „Елевци“ или „Коцацки-Елевци“, за разлику од Елеваца над Дебром)¹². Такво објашњење се поткрепљује и ознаком „Елешани“ за његове становнике и придевом „елешки“. Кривци су, како се верује, добили своје име од придева „крив“ („луђето биле криви, криво работеле“). Село под истим именом има и у околини Гревене („Гребенâ“) у Грчкој јужно од реке Би-стрице¹³. О Хамету се не зна како је добило своје име. Баништа су се прозвала по купалишту топле и лековите воде („бани“). Села с истим именом има источно од Сереза, а са сличним и другде по Македонији¹⁴. Спас је прозван по имену „Спас“ (од негдашње македонске цркве Светога Спаса). Назив Селокућа је састављен од речи „село“ и „кући“. То старо име су арбанашки досељеници, садашњи мештани, изменили у „Селокич“. Три краја тога села су Арбанаси прозвали Шулан (присоје), Језолија (које ће бити поарбанашени облик *Ѕнз8лцы* или *Ѕнз8лци*¹⁵) и Таранеш („Торонѐш“). Име Конара потиче од чувара коња. Сличних имена за села има још негде у Македонији¹⁶. Сушица се прозвала по сухој долини. И такви су називи за насеља честа у Македонији¹⁷. За Бомово није јасно порекло и значење имена. Може бити да је дошло од некога личног имена са кореном „бох“¹⁸. Трнаник је прозван по трњу. — У Слечанском поменику се Кривци наводе као „Кривчин“¹⁹, Конари под истим именом²⁰, и Бомово као „Бохма“²¹. У Поменику Манастира Матке недалеко од Скопља крај Треске Баништа су означена као „Баница“ и Сушица у данашњем облику²². У Поменику Манастира Светога Јована Бигорског је Рајчица најпре записана као „Радичица“, а потом као „Раичица“²³, а са њом и безмало сва остала села у Пољу као „Долно Елевци“, „Кривци“, „Хаме“, „Баница“, „Селокѳи“, „Конари“ и „Сѳшица Долна“²⁴.

Називи места и вода. — У Пољу дебарском свака земљишна површина или вода има своје име. Често у оквиру већих простора са једним називом има мањих места са посебним именима. Сви су називи за њих настали међу мештанима из времена стварања насеља и касније употребе земљишних површина и вода: Имена за потесе и места и воде у сеоском подручју Поља су проста (од једне речи) или сложена (најчешће од две), обично од придева и именице. Имена се већином односе на места која на првом месту служе људима као привредни извори. По језику, она су македонска или поарбанашена. Македонска некад имају отисак утицаја турских, арбанашких и романских (цинцарских, „влашких“) речи, које су ушле у језик мештана у току дугога заједничкога живота, — а арбанашка имају и македонске и турске основе. Арбанаси су често примили неизмењена македонска имена, или су их незнатно преиначили, или су их превели на свој језик. Највише места и вода носи имена по облицима из природе, а потом и по људским творевинама. — *По облику и саставу шла или земљишта* су прозвана ова места: Банишки Дол, Беличѓв Камен, Вапништа, Гребен, Града, Градиште^{24а}, Елешка Краста, Елешка Пеш(т), Каменица, Клакои, Кодра е Цимѓла, Кодра (Куће, Мал' Кукс, Таранѓкут), Куманица или Команица, Краста, Ливацки Рид, Љугу и Ајакут, Љугу и Шкоз (Љуку и Шкозас), Љуђу и Оѓлит, Музлагица, На Камен, На Рид, На Ћућул', Орѓв Камен, Перѓ Краста, Песѓк, Равен, Равша (е Лиски Дапит, те Русит или Росит), Равше те Ђата, Рајчки Трап, Рамни, Рамниште, Ридоица, Ров, Секирски Камен (Гури Спата), Солишта, Србин Дол, Страна, Странца, Стредни Рид, Трајчѓв Камен, Трапане, Тумба (Горна и Долна), Фуш Ворес, Фуша (Којнарес, Таранѓкут, те Поштра, Хамес, е Бракс, е Цепчиштас), Цепен Камен, Чолачечки Трап, Штрбино. — *По обрађеној или запуштеној земљи:* Ар (те Будалас, те Курбѓјут, те Тата: thatѓ), Ара (Бојаѓјут, е Али Пустина, е Екут, е Борес, е Копс, Чаушит, Шабан Ћемалит, Шамазан Блата, Шарѓфит), Вакоско Ливаче, Голема Ливада, Големѓ Нивје, Клобучишки Ливађе, Корни (Јон-Чукалѓј, Павлѓј), Лединки, Ливад (Корчас, Цукас, Чаушит), Ливада (Љатѓва, Пашас или те Пашас), Ливаде те Кадијут, Ливади и Питаркс, Нерезиња, Нива Даут-Имами, Ограда, Ограде, Оградја Љалит, Ограђе, Пашина Ливада, Постолѓ Нива, Рудина (Рудина), Селска Ливада, Цркѓ Нивиште, Чайре. — *По ѓоложају* (према Сунцу или насељу): Језолија (осој?), Присој, Ристѓв Осој, Спротија, Шулан (Шолан), Шулани Таранѓкут. — *По ѓушу:* Голем Пот (Ода Маде, тојѓст odha madhe), Долна Цес(та), Елешки Пат, Косо(врашки Пат, Пот Клобучишки, Тесен Пот (Ода Ол: odha holl), Спаски Пат, Улица. — *По месту за ѓолски рад:* Самовилско, Свинско, Спаиско Гумно. — *По месту*

за бишку: Бојишта. — По влажностии земље: Калчѣјште или Калчајште (блатиште), Сушица (Шушѣиц, Шушица). — По водама разних врста и особина: Ал'ко Чешма, Банишкá Река, Банскá Чешма, Банскý Извор, Бушескá Река, Вирои, Дрим (Дрин), Извор, Млаче, На Извор(и), Наридскá Чешма, Насуф-агоска (или Оломаноска) Чешма, Пишкаиче, Пóд Бразда, Под Вирои, Прое (Прој), Радика, Симоноски Извори, Соленá Вода, Студенец, Студенче, Туле Ђериз, Туна Вода, Уј те Фтофт, Чешма или Чешме (Алил-Кабáс, Бајрактáрит, Верајн ве Епр, е Данит, Маде, е Бард, е Сакиб-бегут, е Школáс, Таневе). — По растињу (одређене или неодређене врсте): Аритонó Лојзе, Бозиште, Верајит е Чекут, Габрнйче, Дреноо, Ђорђо(в) Орев, Забѣли, Забели (и Дејме, и Риѣ, и Кузáс, и Циндáс, Пашáс, Постáинс), Корија, Костење, Круша, Кáкштѣнет е Млоња, Лениште, Лера, Летија (Iethia е Мјештит, е Сеифáс), Орѣше, Слива, Тана (thana), Стара Леска, Ферйште, Фирйште, Черешна, Шавари, Шкоза. — По ѣшци или животињи: Кокошка, Мечина, Мечка, Орли, Патковица, Чавкоо, Шаткоѣца. — По народу: Арбанавци, Татароо. — По имену, надимку или звању некога лица: Ал'коѣца, Вилијица, Ђоноѣца, Зоговѣц, Зотковица, Калуђерица, Кацароѣца, Крстеинца, Кубурица, Л'амчеѣца, Митрејчино, Пашиница, Раброец (Горни и Долни), Салаѣци, Синанаѣца, Цаферица, Цуглиница. — По родбинским именима: Мајка, Мáжлец. — По некој грађевини (за становање, за мртве, рад, прелаз): Бачилиште, Вори Бард (bardh), Ворја е Симес (Симин гроб), Гробишта, Гропа Таранáјкут, Цино(в) Гроб, Зад Кула, Ке Ворет, Мелничкý Мос(т), Колиба, Рупи Водеинци, Чифлиг (Чифлигу). — По светојме месту: Ваков, Варварица, Кајша, Ке Кáиш, Киша Спáсит, Марѣна, Свети Јоан, Свети Никóла. — По предметима покућанства: На Стол, Корита. — По нечистиоки: Глобокó Ђубре. — По разним другим појмовима: Делениче, Врти Плоска, Параспóр. — И по неким нејасним речима: Алакáт, Кр(е)чалија, Уљулица, Упарка (Уперка).

Трагови старијих насеља

О старим или негдашњим насељима у Пољу дебарском се мало зна. У Дебру и његовој непосредној близини су нађени трагови насеља и предмети из пресловенског доба. На месту Удову (на коме је морало бити село „Худово“) ²⁵ је откривена „villa rustica“ ²⁶. Дебрани кажу „да се у Каменишту наилази на старе зидине, на ћумур и друге старине“ ²⁷. „У Дебру се верује да у Пијанецу има остатака некакве твђаве из старог времена“ ²⁸. Велики врчеви или ћупови су нађени и на Кодри у Дебру, а на Арбанавцима ниже Баништа разни новци, делови грнчарије и крстови са латинским натписима ²⁹. На источној страни цркве Светога Ди-

митрија и њена гробља у Елевцима, око садашње чесме су се често откривали стари гробови са плочама чији је правац био од севера ка југу.

Знатно више трагова има из словенског времена. Први становници потоње Рајчице су живели на месту Пекларици, јужно од данашњег села, на левој страни Радике, ниже Горенаца у Жупи, где се и сада познају остаци од гробља између ливада³⁰. Друго њихово насеље је било ниже садашње Рајчице, на месту Долни Раброец. Ту и сад има основа од цркве и делова од гробља. На Ђућулу се понегде познају остаци од кућа. На Љамчевици близу цркве Варваре је некада било село знатно веће од данашње Рајчице, које се пружало до изнад Дебра. Тада је, по предању, имало 99 кућа. Између Рајчице и Елеваца има место Татарово на коме су живели неки „Татари“, али више нема трагова од насеља. — У подручју Елеваца су на Шатковици становали „Татари“ који су оставили своја гробља, па се и то уже место зове именом На Гробишта. — Северно од Дебра, удесно од главног пута према Баништима и Пишкопеји, било је село Пијанец, које се у Слечанском поменику наводи у време између 1544 и 1548 као „пiанецъ“, а у другој половини XVI и у почетку XVII века као „пијанецъ“³¹. Под тим именом се јавља и у току наредних векова³². По предању, некада је имало око 200 кућа. У препису Поменика Манастира Светога Јована Бигорског из 1863 се наводе 16 имена македонских посетилаца, а крајем XIX века је записано да је имало две куће храшћанских и десет домова мухамеданских Македонаца^{32а}. „У време ослобођења Дебра Пијанец је био засебно село. У рату 1912 су му и порушене неке куће; остало их је свега две“³³. Последњи исељеник је био Трпе Куц или Пијанечки, који је напустио село с пролећа 1913. Сада је остала мала „Пијанечка Црква“ Преображење са гробљем, одржава се име места Пијанец и назив потока Пијанечка Река. Негдашње сеоско подручје је покривено плодним њивама и добрим ливадама чији су власници неки дебарски Арбанаси. — У подручју Криваца, на местима Ограђе и Кодра, више села, има остатака од хришћанскога гробља и трагова од цркве Светога Николе и „од три манастири“, чије су основе од камења затекли старији људи у селу. — Ниже Баништа је место Варварица. На њему је некада (до шездесетих година XIX века) било село с истим именом. Има трагова од гробља. Близу ње је Ваков, на коме је „било манастирче со ајазмица“ (светом, лековитом водицом), које је било имање Манастира Светога Јована Бигорског. И сад има „темелче“ од њега. Слично „ваковче“ је било и на Арбанавцима, где има плоча од гробова. Изгледа да је то било арбанашко насеље. Некада се, по предању, дотле простирала граница („куфија“) Скендербегове

земље. Сада је ливада. На месту Светом Јовану је некада била црква, а сада су њиве. — У близини Спаса има место Киша Спасит (спашка црква), на коме се познају само остаци од плоча са гробова. Ту је била црква са гробљем православних Македонаца, оснивача Спаса. — На највишем месту краја Језолије у Селокућима, где је сада нова основна школа, била је црква са гробљем православних Македонаца, оснивача села. Сада се наоколо распознају само трагови од гробља. — У подручју Конара и Сушице има место Киш или Ке Кџиш (Црква или Код Цркве) на коме је била црква са гробљем православних Македонаца, оснивача села. Сада се само понегде разазнају трагови од гробова. Говори се да је и на месту Марени био некада „манастир“. — И у Бомову је на месту Кајша, које је на северном крају села, била црква са гробљем македонских оснивача. Сада су хумке са понеком плочом између траве и другога растиња.

Прошлост и етничке прилике

Положај Поља дебарског између десних обала доње Радике и средњег тока Црнога Дрима, по чијим су странама водили кракови главних путова још у давнашње доба, даје повода тврђењу да се на њему и у његовој близини десиле многе етничке промене.

О становништву Поља и суседних предела у *Штаро ме веку* се зна сасвим мало. Још није поуздано утврђено који је део илирских племена живео на његову подручју крај Дрима³⁴. Највише се може веровати да су ту били настањени делови Панеста, који су имали и своја градска насеља³⁵. Може бити да су приликом похода келтских Скордисаца на јужније Дасарете³⁶ први пали Пенести. Предела око Дебра су били и под управом Филипа V Македонског³⁷. За време римске владавине и деобе царства Поље је било у Македонији и остало на страни латинскога говорнога подручја³⁸, о чему сведоче ископани предмети (новци, делови грнчарије и крстова са натписима) на Арбанавцима ниже Баништа и велики врчеви на Кодри у Дебру³⁹ и, у најновије време (1953), „*villa rustica*“ на Удову крај града⁴⁰. Није потврђено да ли је негде у околини било и сребрних рудника⁴¹. После Диоклецијанових реформи Поље је било најсевернији крај провинције Епирус Нова⁴².

Време од доласка Словена до шурске најезде. — Нема сумње да су делови македонских Словена населили и Поље у време на прелазу између VI и VII века, о чему може сведочити већина месних имена. Судаћи по незнатном броју назива места и заосталих језичких црта, ти словенски становници су били у малом додиру са неким поромањеним народним целинама (са „Власима“), а може бити и са дело-

вима старога становништва од којег су у току векова настали данашњи Арбанаси. У IX веку је изгледа и Поље потпало под бугарску власт. Крајем X века оно долази у склоп Самуилове македонске државе⁴³. Године 1018 улази у састав Византије⁴⁴. Касније, после 1072, као да поново долази под власт Ђорђа Војтеха, а наредне године га опет заузимају византиски Грци⁴⁵. У години 1107 су Нормани отели Дебар од Византије и држали га неколико месеца⁴⁶. „Покрајина Дебар“ је и 1190 била под Грцима⁴⁷. Под њима је остала све до 1283, када ју је освојио српски краљ Милутин⁴⁸. Он је 1308 направио уговор са француским краљем Карлом од Валоа о „Контрата де Дебер“⁴⁹. Дебарска област се мало смањила под Стеваном Дечанским, али је њему остало цело Поље⁵⁰. Оно је и даље у саставу Душанова царства. После његове смрти и слабљења државе, околина Дебра заузима западни крај области под влашћу краља Вукашина и његова сина Марка. Од Маричке битке је положај Краљевића Марка знатно ослабео, па ће бити да је и Поље дебарско изгубило његов утицај и пре погибије на Ровинама (1395). Од тога времена поједини предели у области Дебра прелазе у руке месних великаша, Мојса Големог⁵¹ и Ђурђа Кастриотића Скендербега⁵². Поље и суседне крајеве је Мурат II освојио од Скендербега почетком 1449⁵³, ако не и раније⁵⁴. Отада је цела област Дебра под Турцима. Од првих година њихове управе становници Поља долазе у све ближе и теже односе са новим завојевачима. Турци су са собом довели своје сународнике. Највећи њихов део је остао у потоњем Коцацику у Жупи, а мањи се задржао у градском средишту области ради управљања. Они су зацело населили на подручје Елеваца више Дебра и своје поданике „Татаре“, по којима се до данас задржао назив „Татар-Елевци“ за то насеље и место њихових кућа Татарово.

Однос с Арбанасима. — Када је турска државна управа учврстила своју власт и завела ред у дебарској области, Арбанаси из предела западно од Дрима постепено прелазе и у Поље. Изгледа да је најстарији траг о њихову насељу усред Македонаца остао у данашњем називу места Арбанавци ниже Баништа. Они су почели да надиру у валовима почев од последњих година XVIII века и до најновијих дана плаве Поље, заплускују његове источне стране, и прелазе у суседне и даље пределе ка средишњим областима Македоније. Испред себе су терали, а делом и са собом повлачили Македонце из арбанашког дела Поља и из суседних предела западно од Дрима, а заостале су одрођавали и претапали у себе. Преци многих данашњих арбанашких родова који су се доселили до двадесетих или делом и тридесетих година прошлога века, нису били мухамеданци, него „католици“ или „Латини“⁵⁵. С обзиром на то што су ти до-

сељеници већином из арбанашких предела у којима су некада живели и Словени са говорним особинама македонским и српским, слободно се може веровати да су тим ознакама за верску припадност били обухваћени и прави Македонци и Срби⁵⁶. Њихово мухамедањење и арбанашење је ишло напореда са тешким привредним приликама у сиромашним пределима њихове матице које су их и покренуле одатле и нагнале у плодније крајеве низине и око већег насеља (Дебра); са наметима највише управљеним на незаштићене „невернике“ (хришћане); са давањем повластица у животу и друштву мухамеданским поданицима, — и са слабом верском повезаношћу која је настала у тадашњим црквеним средиштима после укидања Пећке патријаршије 1766 године⁵⁷. Изгледа да су на почетку XIX века изгубили своју веру и народност и преци данашња три арбанашка рода у Кривцима и један род у Хамету, који се једино издају за старинце у Пољу⁵⁸. А када су сви ти нови Арбанаси као мухамеданци постали и добри и повлашћени турски поданици, они су и даље деловали на претапање македонског становништва у Пољу. Временом су се неки од њих толико обогатили и завладали највећим делом земљишта у Пољу и изван њега, да су привредно исцрпене Македонце и без силе померали или истискивали из завичаја⁵⁹. А када су се тим чиниоцима придружили и насиља осамостаљених и непокорних великаша „љуте Дибре“ и њихових помагача⁶⁰, Македонци су напуштали Поље. У њихове испражњене куће су пристизали нови поарбанашени Словени или прави Арбанаси из суседних и даљих предела Арбаније. Али веза између поарбанашених досељеника и мештана Македонаца није била нагло прекидана, о чему сведоче и имена и број Македонаца који се од XVI до XIX века помињу као посетиоци или дариваоци појединих манастира (Слепчанског, Маткиног и Бигорског), и називи села и места и вода око њих, и жива народна предања. У селима на западном делу Поља која су раније добила арбанашка обележја и због непосредног ослонца на своју народну целину преко Дрима, у току једнога века и по су многа имена за делове сеоског подручја преведена са македонског⁶¹, али се ипак нису изгубили сви стари, словенски називи. Знатан њихов део је остао често само неосетно измењен у спољашњем облику, и то већином саображен особинама арбанашког месног говора. — Лоше привредне прилике и слабе личне безбедности су трајале и у току XIX века. Многе су недаће наносиле Македонцима из Поља и из источнијих предела по злу познате и у песми опеване „азбије“⁶², које су на почетку XX века заменили „качаци“. Нередовно стање је ојачало пред Илињдански устанак 1903, смањило се после преврата младих Турака 1908, па се обновило 1913 побуном Арбанаса западно од

Дрима и њихових сународника из Криваца, коју је угушила српска војска. Потом Поље опет преживљује тешке дане Светскога рата, дочекује Уједињење 1918 и, после разграничења с Арбанијом, пада у све тешкоће ивичног предела који је изгубио свој прилично велики и богати привредни простор на северу и западу. Од 1941 Поље потпада под власт арбанашких и талијанских завојевача, када се македонско становништво налази усамљено, у знатној мањини и без етничког ослоња на истоку. Тада се убрзала смена становништва на штету Македонаца. После Ослободилачког рата македонски исељеници нису дошли у свој завичај. Само су се неке арбанашке породице вратиле у ранија седишта или је мали број старих досељеника избегао у Арбанију. Ти су узроци учинили да данас македонско становништво у Пољу и природно бројем опада, а арбанашко расте.

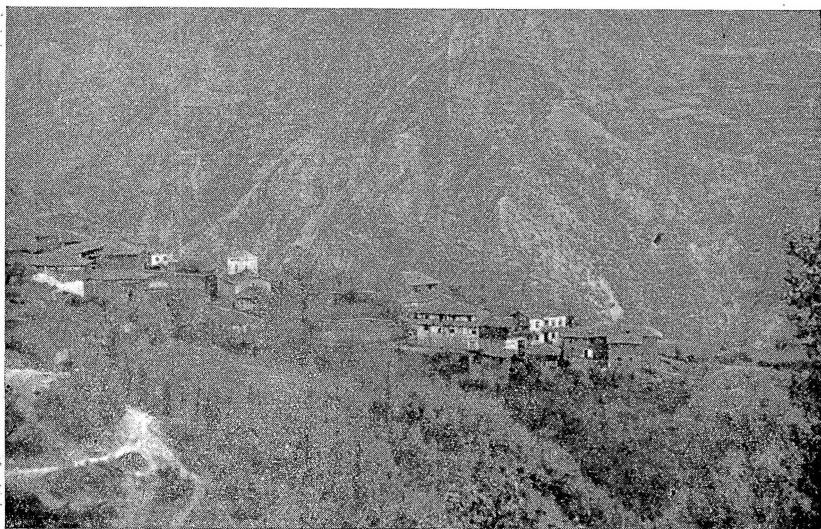
Македонци у Пољу су у току прве половине XIX века дошли у тешњи додир и са малим бројем поромањених старинаца, са Цинцарима или „Власима“. Они су се населили у Рајцици и Баништима и временом се сасвим претопили у Македонце, а само су оставили назив краја и рода свога и предање о својој прошлости и пореклу (Влаовци).

У току свога дугог живота у Пољу обе народне целине су утицале једни на друге на многе стране рада и живота. Одрасли мушкарци Арбанаси се лако служе македонским месним говором, а мањи број Македонаца зна арбанашки.

Данашња насеља

Постанак и старост. — О постанку и старини села и заселака у македонском делу Поља дебарског нема писаних спомена из давне прошлости. Најстарији запис о неким од њих има у Слечанском поменику, у коме се између 1544 и 1548 наводе Конари и Бомово („Бохма“) са по два македонска имена посетилаца, и доскорашњи Пијанец⁶³. У истом споменику се у другој половини XVI и на почетку XVII века јавља уз Конаре и Кривци као „Кривчин“⁶⁴. У њему се у XVII веку помиње и „Се(ло) Анзџлци“ или „Анзџлци“ са два женска имена, што ће зацело бити данашњи крај Селокућа по имену Језолија или Језулија^{64a}. У Поменику Манастира Матке недалеко од Скопља се између XVI и XVII века наводи Сушица, а из времена од XVII до XVIII века и Баништа као „Баница“⁶⁵. Осим Спаса и Трнаника, сва остала имена насеља се поново или први пут јављају записана у препису Поменика Манастира Светога Јована Бигорског из 1863 године, али који садржи податке и из претходнога века (почео се писати у току XVIII века). Али словенски називи за њихову знатну већину сведоче да су их основали далеки преци данашњих заосталих или исеље-

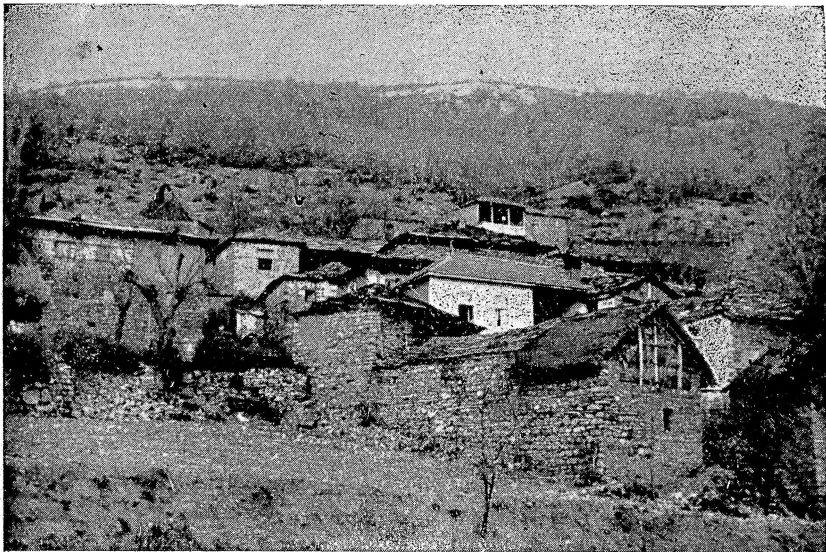
них македонских родова. У већи део тих старих словенских насеља су придошли Арбанаси и наследили и одржали њихова имена у изворном облику или са незнатним говорним изменама. За Рајчицу се разабера из народних казивања да су је почетком XVIII века основали досељеници из ранијега насеља на Доњем Рабровцу. Само се о томе селу зна да се створило померањем старијега, матичнога насеља. Може бити да су и Елевци постали шездесетих година XVIII века, када долазе њихови први словенски становници. За Трнаник се зна да је најновијег постанка и да је од пољскога добра двају дебарских власника уствари претворен у заселак у време од 1925 до 1942, када су данашњи становници његови добили земљу и куће.



Снимак 1: Радовци у Рајчици. У њима је Црква Светога Ђорђа. „Телизи“ се виде на две куће. У позадини је завршетак Радикина теснаца.

Положај села. — Насеља у Пољу дебарском имају тројаки положај. Рајчица и Елевци су планинска; Кривци, Хаме и Баништа су потпланинска, — а Спас, Селокући, Конари, Сушица, Бомово и Трнаник су низинска. Рајчица је на најнеравнијем месту, на јужним планинским косама Крчина које пресецају долови и потоци дубоких корита, па је и подељена на три краја. Сваки такав део је на малој заравни, у близини воде за њиве. Њихова заједничка средња надморска висина је око 785 метара. Елевци су највише село у Пољу; они су на око 1200 метара над морском површином. Село је смештено на завршетку планинских коса и

почетка малих подишта. Окренуто је западу. Кривци, Хаме и Баништа су на завршетку западних, осојних падина Крчина, и ниже њих настаје равница која се постепено спушта ка Дриму. Кривци и Баништа су на прилично неравну тлу, а Хаме на мало блажим странама. Крај свих села теку мањи и већи потоци и понека вода за пиће. Кривци су на средњој висини од 785, Хаме на 840 и Баништа на 750 метара над морем. Спас је на незнатној облој главици равнице, на средњој висини од 580 метара над морем. Видљиво је са свих страна. Селокући, Конари, Сушица, Бомово и Трнаник су на странама долине потока или малих вода. Могу се видети само са највиших места Поља или са непосредне близине. Селокући су подељени на три краја. Њихова средња надморска висина износи 535 метара. Конари су на око 540, Сушица на 570, Бомово на 520 и Трнаник на 660 метара над морем. Сва су насеља углавном окренута ка паду долинских страна.



Снимак 2: део Елеваца. Плевње су под сламом (или и под плочама), а куће под плочама или новим црепом.

Тий селâ. — Сва насеља у Пољу су збијена, разређена и осредње разбијена. У прву врсту спадају Елевци, Хаме, Баништа и Спас. Кривци једним својим делом спадају у прву, а осталим деловима у другу врсту насеља. Бомово је на прелазу између збијених и разређених насеља. Разређена су Сушица и Трнаник, Разбијена и подељена на збијене кра-

јеве или махале („мали“) су Рајчица и Селокући. Оба су села састављена од по три дела: Рајчица има Радовце, Рајчицу и Влаовце (или доњи, средњи и горњи крај), а Селокући сачињавају Шулан, Језолија и Таранеш. Осим Таранеша који има разређене куће, сви остали сеоски делови су збијени. Два збијена насеља, Хаме и Баништа, такође имају крајеве или махале који се зову по висинском односу положаја кућа: Горна (Епр) Мала или Долна (Поштер) Мала. Свако насеље има, најчешће око цркве или џамије, заравњено шире место за сеоске скупове, па се код Македонаца зове именом „гумно“. У Рајчици је сабиралиште на Селској Ливади.

Кућа, двор и окућница; зграде изван села

Старе куће. — Међу становницима Поља дебарског има предање да су куће *македонских* старинаца и најранијих арбанашких досељеника биле другојаче него данашње. Разлика је углавном била у висини, броју одељења и у крову. Говори се да су биле ниске, поземљуше, са заравњеним и угаженим подом од земље. Имале су само једно главно одељење, са два непреграђена краја, тако да су на једној половини (у „кући“) живели људи а на другој (у „кледу“) стока („имоњето“). „Кућа“ је имала огњиште. Место око њега се звало „стреткући“, а са стране су била два „ка̀та“ („ка̀т“). Кров је већином био од дашчица („шиндри“, „фурди“), ражане сламе, или плоча, а касније и од вадастога домаћега црепа („стари ћерамиди“). Тада је на крову био отвор за дим по имену „баца“. Многи су се облици и делови тих старих кућа држали до ослобођења од Турака (1912), а данас су заостала само имена или су се поједини делови задржали на споредним зградама.

*Данашње куће*⁶⁶. — Куће у Пољу дебарском и данас праве зидари („мајстори“, „ба̀шкачи“ у своје тајном споразумевању) из суседних торбешких (мухамеданских Македонаца) села у Рекама (најчешће Скудриња, Вељобрда, Мелничана, Косовраста), у Дримколу дебарском (особито Лукова), Голом Брду (из Дренка, Цепишта или „Зепишта“) и ређе у Малесији (из Локова). Сами себи праве зграде становници Рајчице, Елеваца, а делом и Баништа (мада први и последњи зидају већином изван свога завичаја). Куће у источним селима Поља су целе или највећим делом саграђене од меснога камења, а у западним су већином од непечених опека („од плит“, на арбанашком „пит“) на каменој основи („темел“; видети снимке 1, 2, 3 и 5). Зидови („дзиздои“) кућа су свуд унаоколо споља и изнутра ојачани дрвевим положеним гредама које се зову „појасима“ („појаси“). Њих има неколико (мање уколико је кућа нижа), узиданих у размаку од око метар и по од основе. Зидови кућа од камења имају само

на угловима тесано камење. Куће чији су зидови већином од непечених опека имају, бар до половине висине, углове од тесана камења или само дебеле и јаке греде („диреци“), а између њих често још две до три мање. Њих има знатно више на горњем делу куће. Те греде се у многим кућама повезују косим тањим гредицама („со пајанди“). Негде се између њих причвршћују и краће и тање „пардије“ („пардија“, „пардији“, тојест стабло мање дебљине расечено уздуж на пола) или „фурде“ („фурда“, ређе „фурдија“: још тање од „пардија“ и мало задељане секиром). Та мрежа на зидовима се зове заједничким именом „чатма“. Између простора „чатме“ се слажу непечене опеке и повезују блатом од исте земље помешане са плевом или ситном сламом. Све куће имају облик правоугаоника. Чест је случај да је горњи део на једној страни или на две стране шири од доњег дела и, ако је јаче истурен, подупрт окомитим или косим гредама за земљу или појас зида. Старије куће имају два „калкана“ с отвором за светлост и уздух. Тада је кров („покров“) са две стране (на две воде). Новије куће су без калкана, тојест на четири воде. Кров се држи на неколико дебелих греда уздуж и попречно, а ослања на рогове („рогои“ или „мертеци“ на „башкачком“) који полазе косо увис од стреха („стреји“) до средине куће, где се састају над уздужном гредом по имену „маија“ и сачињавају слеме. „Маија“ је подупрта са неколико окомитих краћих греда за средишњу дугачку таванску греду које се зову именом „папази“ (попови). Преко „маија“ су озго наблизу прикуцане „фурде“. Сва та дрвена кровна мрежа се зове речју „чатија“. Преко ње су се раније мало више него данас ређале танке камене плоче и чувале добро кућу и од највећих падавина. У Рајчицу су их доносили са места Пеш(т), у Елевце са Орлова („од Орли“), у Баништа, Хаме и Кривце са Штирне, у Спас из суседне Ковачице у Арбанији, у Бомово са Шкозе и из Вечишта у арбанашком делу Голога Брда. Много планинских и потпланинских и знатан број низинских кућа је имало кровове од шиндре („од шиндра“). Није свуд изгубљена ни ражана слама као кућни покривач. Та срества је много заменило покривање „турским“ или „старим“ домаћим црепом. У најновије време се употребљава и творнички цреп („френски ћерамиди“). Кров има осредњу стрмину. Ради заштите од ветра се често преко покривача ставља камење. Из крова се диже један димњак („оцак“) или два од исте грађе као и кућа. Највећи број кућа споља није ничим премазан, па се грађа на зидовима јасно види. Блатом помешаним са плевом или ситном сламом су олепљени спољни зидови само код неких кућа, а још мањи број је окречен (особито у Рајцици и Баништима). — У кућу се преко прага главних врата улази у мали трем који се у македонским кућама зове „дворче“ (у

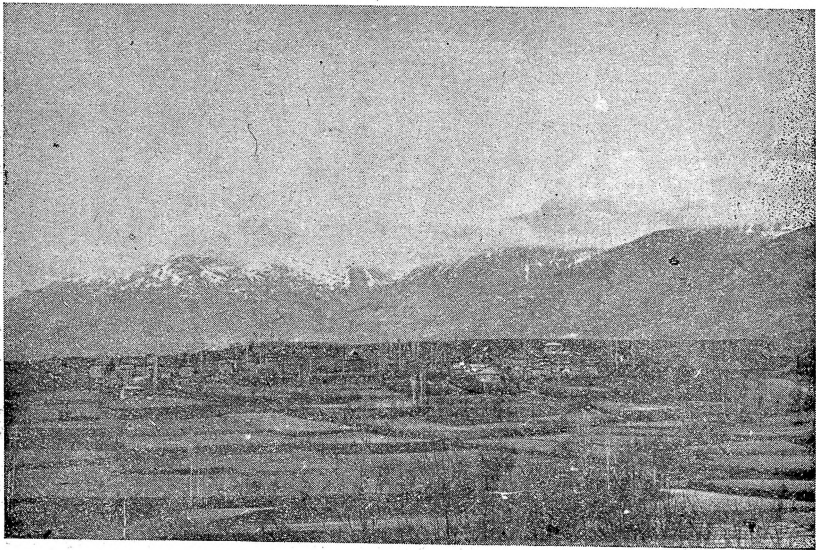
Елевцима, Кривцима и Баништима) или „соклок“, „соклоче“ (у Рајчици). Одатле се иде улево и удесно у стају за стоку („клед за имоњето“; код Арбанаса „ћуур“) и у одељење с огњиштем, за спремање јела („кућа за готвење“ или „в кући“ код Македонаца, и „ода е граве“ код Арбанаса). Огњиште је уза средину једнога зида, у малом удубљењу с истуреним камином, и није ограђено. Цео простор око њега се зове „кџт“ („на кат“). Неке породице (у Рајчици, Баништима) су престале да употребљавају огњиште и поставили су штедњаке или пећи. У кућама на косом земљишту је „клед“



Снимак 3: део Банашта са Црквом Светога Димитрија и школом (позади). Кров кућа је од „старог“ или „турског“ црепа, са камењем ради заштите од ветрова. У доњем десном углу је прва воденица.

испод „куће“ и у њ се спушта низа степенице које су покривене дрвеним поклопцем („со ћепенек“) из „куће“ или из „дворчета“, „соклока“. Арбанашке куће у низини имају шири трем („хајџт“), одакле се улази не само у кујну него и у одељење за чување хране („ода е ћумштит“, тојест за благоту) и за спавање („ода е фјетје“). У таквим кућама нема стаје, али кашто има нужник („невојџоре“ или „дера е вогаљ“, што значи „мала врата“). Сва та доња одељења су најчешће од набијене земље. Из трема се уза степенице („скала“; код Арбанаса „шкала“) иде на горњи спрат и излази прво на „чардак“ (арбанашки „чардак“) који је већином са дашчаним а ређе са земљаним подом. Улево и удесно су одељења за преноћиште (код Арбанаса „ода е фјетје“) и

за госте („ода е миџве“) по имену „одаји“ („одаја“). Једино у Рајчици има узани продужетак чардака на другој страни куће (на зиду који је окренут суеству) по имену „телиз“. Он служи за простирање рубља и одела („рутишта“) и у неким се кућама завршава ограђеним нужником („але“). Многе македонске и безмало све арбанашке куће имају на једноме крају чардака испуштени и покривени умиваоник или перионицу за судове по имену „абдесана“ или (код Арбанаса) „авдесхана“. Арбанашке куће имају често и горе нужник у који се улази са чардака крај степеница. Он је

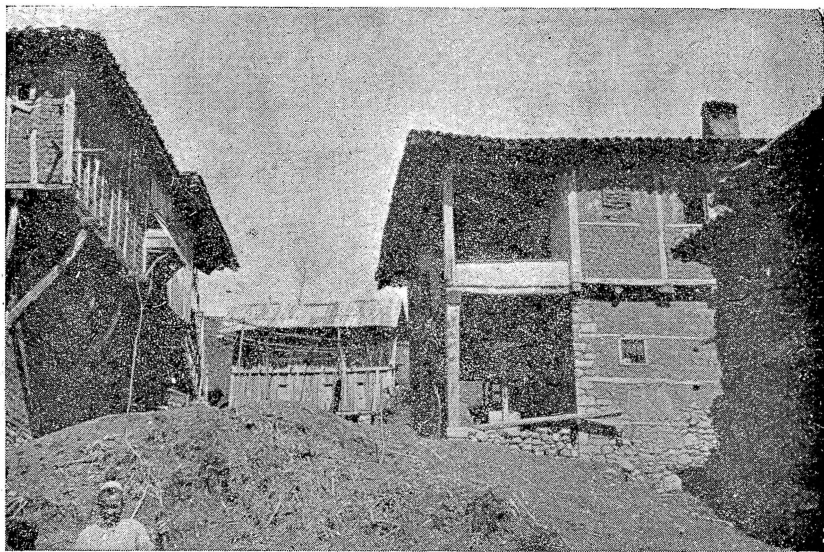


Снимак 4: положај Шулана у Селокућима.

као додатак, прилепљен уза задњи део куће, са малим рупама уместо прозора, са браздом за отицање нечистоће. Из одељења за госте се само код Арбанаса иде у мало купатило („хамам“). Често га има и крај сваке собе за ноћивање. Новије куће имају и „балкон“ или „балкан“, који је често продужени део чардака. У том случају је део крова мало измењен. Чардак и балкон немају таванице, већ само греде и кров. Између појаса су мали прозори, често и са железним решеткама на доњем спрату. Неке куће имају и „малá врата“ на задњој страни.

Око куће, обично са стране улазних врата је *двориште* („двор“; на арбанашком „корт“). У планинским и потпланинским селима је прилично мало, особито у Елевцима, Кривцима, Хамету и Баништима, а знатно је веће у низинским. Ивичне куће имају веће двориште. У брдским селима

је ограђено ниским зидом од поређана камења на суво (у Елевцима, Баништима, делом и у Рајчици), или се над основном од камења диже зид од непечених опека (у Спасу, Конарима, Сушици, Трнанику), или плотом од прућа (у Бомову), или је сасвим отворено (негде у Елевцима, Баништима, Селокућима). У ограђена дворишта се улази на велика врата („порта“; код Арбанаса „дере е маде“: *madhe*). У њима је ка једном крају свињац („котар“ или „котарче“) од „пардија“, кокошињац („кокошарник“) од „фурдџа“, котарка („кошара“, „кошаре“; код Арбанаса „кошар“; видети на снимку 5) од



Снимак 5: двориште и део кућа у доњем делу Шулана. У средини је „кошар“ под шиндром.

лескова прућа, округла или четвртаста, за кукуруз у клиповима („нечукана ченка“), „амбар“ од дасака за кукуруз у зрну („чукана ченка“), под ражаном сламом или шиндром, негде и под плочама. Усред дворишта је често гумно, а понегде и бунар. У Селокућима се једним гумном служи неколико суседних кућа истог рода. У Бомову су многа гумна изван села, према Дебру и Трнанику, крај њива. Код Арбанаса у низинским селима је унутра и тор за стоку („ћуур“) и плевња („машна“, „машен“), која је од три зида и једнога плота када служи за чување стоке или сва од плота ако се у њој чува сточна храна. Ко нема плевње прави од прућа округло „граждаре“ или „граждоре“ за сламу ики кукурузовину. Код Македонаца су плевње и торови крај села. Покривене су ражаном сламом, шиндром или плочама,

На задњој страни куће је *окућница* („ограда“) у којој је градина („врт“) и воћњак („бавча“) у селима која обилују водом, а у другима су бар градине изван села, крај потока или реке.

Воденице имају Баништа и Хаме и покреће их Ров и лековита топла вода. Банишке воденице се ређају једна под другом почев од села, а хамске су северно од села, на путу пред Баништима. Других *зрада изван* села данас нема. Некада је било бачија на Крчину, али су овце осетно смањене за време ратова и нередовних прилика, а коза од 1948 године скоро нема.

Становништво

Састав и број. — У селима Поља данас живе делови трију народних целина: православних Македонаца и мухамеданских Арбанаса са поарбанашеним Циганима. Македонци припадају дебарско-реканској народној заједници, а Арбанаси и Цигани гегиској говорној целини. Македонци себе називају „Пољанима“, а Арбанаси „Турцима“, „Арнаутима“ и Шкиптарима. Македонци их усто именују „Дебранима“⁶⁷. Под тим именима су познати и у суседним пределима⁶⁷. Многи Арбанаси су до двадесетих или тридесетих година прошлога века били „католици“ или „Латини“, али зацело и православни Македонци⁶⁸, а само је незнатан број њихов имао мухамеданску веру и македонски језик и припадао Торбешима (Македонцима Мухамедове вере). Македонци имају два чиста села (Рајчицу и Елевце) и толико исто помешана с Арбанасима (Баништа и Кривце; у првome насељу су у незнатној већини, а у другоме у несразмерној мањини над Арбанасима). Арбанаси су сами настањени у шест села и заселака (у Хамету, Спасу, Селокућима, Конарима, Сушици и Трнанику), а у једnome (у Бомову) су измешани са малим бројем поарбанашених Цигана. Македонци имају 25 родова са 68 домаћинстава или 485 становника (250 мушких и 235 женских лица), Арбанаси 70 родова са 233 домаћинства или 1590 становника (853 мушка и 737 женских) и Цигана 1 род са 2 куће или 9 становника (5 мушких и 4 женска члана), — или укупно 96 родова са 303 домаћинства или 2084 становника (1108 мушких и 976 женских). По родовима, Македонци су заступљени са изнад једне четвртине (26·04 осто), Арбанаси са мање од три четвртине (72·92), а Цигани са незнатним бројем (1·04); по домаћинствима, Македонци преставаљају мање од једне четвртине (22·44 осто), Арбанаси изнад три четвртине (76·90), а Цигани сасвим мали део (0·66); по становништву, Македонци имају испод четвртине (23·27 осто), Арбанаси изнад три четвртине (76·30), а Цигани незнатну количину (0·43). Према томе, почетком

1954 године је у свима селима и засеоцима Поља дебарскога било знатно више арбанашких родова, породица и лица него македонских и циганских. Пада у очи да је и мушкараца више него женских лица. Разлика у броју између једних и других је мања код Македонаца него код Арбанаса. Пред крај XIX века је Поље имало четири чисто македонска села (Рајчицу, Елевце, Баништа и Сушицу) и једно село помешано с арбанашком већином (Кривце), — а Арбанаси само три или четири своја села (Хаме, Спас и Бомово или и Селокуће⁶⁹). Тада је Македонаца било 1271, а Арбанаса 710 или 880, или укупно 1981 или 2151. За 54 године су се Македонци смањили за 786, а Арбанаси повећали за 880 или 710 становника.

Старинци. — Становника чији преци воде порекло од давнина или који су у старо, непознато време основали данашња станишта, има само у четири пољска села (у Рајчици, Кривцима, Хамету и Баништима). По народној припадности, старинаца има више међу Македонцима него код Арбанаса. Првих има 10 родова са 33 породице, а других 4 рода са 5 кућа, — тојест два и по пута више родова и испод седам пута више стариначких домаћинстава Македонаца него Арбанаса. Укупан број старинаца у Пољу износи 14 родова са 38 домова, што представља испод седмине од свих родова (14:58 осто) и свих домаћинстава (12:54).

Досељеници. — У Пољу досељеници превлађују над старинцима. Има и разлике по народностима: македонски досељеници су незнатно већи, а арбанашки су упадљиво бројнији од својих старинаца. Македонци имају 15 родова са 35 домаћинстава; Арбанаси 66 родова са 228 домаћинстава, у које улази један род са две породице непозната порекла; и Цигани 1 род са две куће. Из тог излази да досељени Македонци сачињавају испод петине родова (18:30 осто) и испод седмине домаћинстава (13:21); Арбанаси више од четири петине родова (80:48) и изнад девет осмина домаћинстава (86:03), — и Цигани сасвим мало родова (1:22) и домаћинстава (0:76). Укупан број досељеника износи 82 рода са 265 домаћинстава. То показује да досељених родова има скоро шест, а домаћинстава око седам пута више од стариначких (или 85:42 осто од свих родова и 87:46 од свих кућа). — Досељени македонски родови потичу већином из суседних предела под Арбанијом (из севернога дела Поља дебарског, Доњег Дебра и Голог Брда, из свакога по један род) и из Македоније (из Жупе, Доње Реке и Горње Реке, по један род из сваке), а мање из удаљенијих делова Арбаније (из Шијака и од Драча по један род) и из Македоније (из Поља струшког и Преспе по један род, и из Бојмије близу Гуменца два рода). Из непозната краја је само један род. Из Поља дебарског, из поарбана-

шена два села су два рода. — *Арбанашки* досељенички родови воде порекло из оближњих предела у Арбанији: највише из слива реке Муре, леве притоке Црнога Дрима (12), па редом по броју из Малисије (у сливу Мале Реке или *Grika e Vogël* и Буљчиске или Големе Реке или *Grika e Madhe*, западне утоке Дримове) и арбанашког дела Поља дебарског (по 11), из Доњег Дебра (7), Голог Брда (5) и Љузуније (4). На даље области, крајеве или племенске целине долази мањи број родова: на Маћу и Љуру по 3 рода, и на Реч, Хоте, Љеш и Братар по 1 род. Сасвим је мали број родова из Југославије: из Горе призренске, и из Жупе дебарске и суседне Доње Реке по један род. На унутрашње сељакање у Пољу долазе 2 рода са 14 домаћинстава. — *Цигански* досељенички род потиче из суседне Малисије.

Узроци досељавању и унутрашњем сељакању *македонских* родова су били арбанашки притисак на одрођавање (наметање мухамеданске вере, „турчење“, тојест поарбанашавање) или уопће тежак мањински живот, без личне и имовинске безбедности, услед чега су се јављала убиства из освете. Било је случајева када су се родови пресељавали у суседна насеља после уништења матичних села (на пример Варварице близу Баништа). *Арбанашки* родови и њихове породице су се исељавале из свога места или одвајале од свога матичнога рода већином из жеље да дођу на плодније земљиште, особито пошто би се намножили и њихови привредни извори постајали недовољни за све чланове заједнице. Мањи број њихов је долазио на беговско земљиште и наполичарски рад, а после неколико година постајао власник малага земљишта за обрађивање.

Време досељавања. — *Македонски* родови су почели долазити у Поље дебарско у другој половини XVIII века (први род се доселио 1764 године). После дужега времена настаје нови јачи прилив почетком прве половине XIX века (од 1810 до 1845) и захвата пет великих родова. У другој половини тога века пристигло је још седам родова (од 1854 до 1900). Од тога времена до најновијих дана преселило се још само два рода (1905 и 1908). — Досељавање *арбанашких* родова почиње пред крај XVIII века, када 1795 долази први род. С почетка прошлога века (од 1805) у Поље се преселило двадесет родова. Тај прилив се повећавао у другој половини тога века и број се попео на двадесет и шест родова. Највећи број арбанашких родова долази непрекидно у току свих десетина година XX века и до пролећа 1954 је достигао до двадесет и седам. — И *цигански* род се доселио у првој половини XIX века (1832).

Исељавање из Поља је више захватило Македонце него Арбанасе. Према досадашњим подацима (који неће бити да су потпуни), први имају исељених 13 родова са 35 породица

и 76 одвојених домаћинстава (тојест 111), а други 5 родова са 28 кућа и 55 других домова (укупно 83). Ако се изоставе унутрашња премештања и пресељеници из пољских села у Дебар, на македонске исељенике изван Поља долази 11 родова са 33 породице и 64 одвојена домаћинства, а на арбанашке само 35 кућа. *Македонци* су се почели исељавати из својих негдашњих села зацело на неколико година после доласка „католичких“ или „латинских Арбанаса“, у време њихова мухамедашења и арбанашења, али не у један мах. Од заосталих пресељеника у пољским селима и у Дебру се дознаје да су та кретања настала у првој половини XIX века, особито од године 1840, па су се ојачала крајем тога века, и из данашњих македонских и из мешовитих насеља. До Илињданског устанка (1903) и одмах после њега је пољска села напустило 40 кућа. До ослобођења од Турака („Прво српско“, 1912) се иселило 17 домова; до Уједињења (1918), 9; до пада Поља под завојеваче Арбанасе и Талијане (1941), 18, — и од Ослободилачкога рата до пролећа 1954, 27 домаћинстава. Пољани су најчешће одлазили најпре сами а после и са свима члановима своје породице у бугарске градове (укупно 47 кућа; међу њима је у Лом отишло 27, у Софију 16, у Пловдив 2, и у Видин и у неко непознато место по 1). Одмах затим по броју долазе македонски градови изван завичаја (42 куће; од њих се 40 преселило у Скопље, а остали у Охрид и у Битољ). Има их мало и у Србији (4: 2 у Косовској Митровици и по 1 у Краљеву и у Београду). На разним покретним службеним дужностима у Југославији су две породице. Изван земље их има мало: у румунској Добруци су два домаћинства. Прелажење у предеоно градско средиште, у Дебар, је осредње заступљено: са 14 домаћинстава. Дебар им обично служи као привремено склониште или кратко пролазно место. Ово пресељавање, које има већином североисточни правац, може се назвати *дебарско-реканском струјом*. Исељавање *Арбанаса* је почело од године 1880, али се до Илињданског устанка преместило или је отишло изван Поља само 4 породице; а после њега, до ослобођења од Турака, нешто више: 1 род са 3 куће и 8 других домова. Јаче одвајање од дотадашњих станишта настаје у време до Уједињења, особито у току 1913 године, када ратне неприлике највише захватају Кривце, и износи 4 рода са 21 кућом и 16 одвојених породица (сем једне, све из Криваца: 36). Отада до пада Поља под Арбанију и Италију се преместило у суседна села или у Дебар и отселило из предела 20 домова. Од Ослободилачког рата до пролећа 1954 променило је своја места живљења само 6 домаћинстава. Померање Арбанаса је највише извршено из села и заселака у најближе градско насеље, у Дебар (48 кућа), док је сасвим мало (обично по један дом или по две

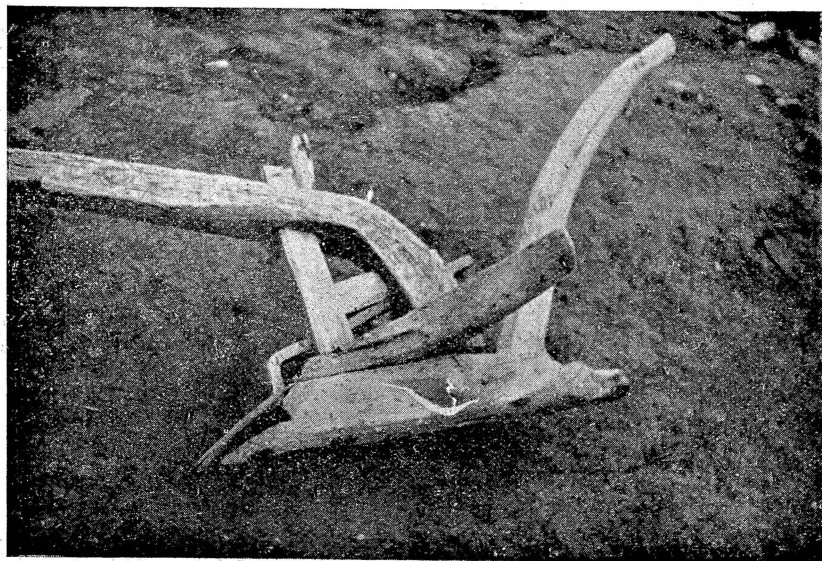
до три породице) одлазило изван свога завичаја, у суседна или даља македонска насеља (свега 5, од којих 3 у Охрид и 1 у Гостивар), у арбанашка места (свега 20⁷⁰), и у даље државе (у Турску: по три у Цариград и у Смирну, и по два у Анкару и у неко непознато место).

Узроци исељавању македонских родова и породица из Поља су све до Уједињења и неколико каснијих година, када се учврстила државна власт, били најпре у тешким привредним приликама и насиљима и пљачкањима која су осећали од предеоних или суседних Арбанаса⁷¹. Без етничког ослободилачког, без законске заштите, с угроженом личном и имовинском безбедношћу, ослабљени привредно (пошто је земља била већином у рукама арбанашких бегова и ага или манастирска својина), они су најпре одлазили на рад у ослобођену Бугарску, а потом и у веће градове Македоније и Србије. Рад на дизању отпора против Турака и њихових повлашћених поданика Арбанаса и учешће појединаца у Илињданском устанку, који није могао захватити и Поље, ојачали су притисак на Македонце и убрзали њихово исељавање. Њему су се касније придружиле и друге оружане борбе за време Балканскога, Светског и Ослободилачког рата. Исељавање за време арбанашко-талијанске завојевачке владавине је настало и због повољних прилика за продавање непокретног имања у Пољу и олакшице за куповање и већега у градовима Македоније под бугарским завојевачима. То је одвело многе Пољане у Скопље (у Дебар-Махалу) и у суседно старо Ханријево (садашње „Ђорче Петров“). Од 1948 године је и нездраво стање у сељачким задругама Поља ојачало одлажење у градове на разне радове и службе. *Арбанаси* су прелазили већином на ослобођена македонска имања у Дебру, или су се ради земље премештали у суседна села на македонској или арбанашкој страни Поља; мањи је део избегао због кривица почињених од Ослобођења и Уједињења до најновијих дана (особито 1913 у Кривцима), — а остали су се иселили у Турску по својој жељи.

Привреда

Привредни живот Пољана⁷² и Дебрана је непосредно везан не само за облик и особину земљишта и за његово природно богатство, него и за друштвене и етничке прилике које су владале почев од пре неколико векова до најновијих дана и за развијеност срстава за производњу. Стога се између висинских и низинских њасаља, особито планинских и равничарских, осећа знатна разлика у привреди, — док су потпланинска на средини између једних и других. Неједнакости има између занимања Македонаца и Арбанаса. Ипак ниједно село у Пољу се не бави само једном врстом или сасвим малим бројем привредних грана.

Сточарство. — У народу се много говори да су до Осдобођења (1912) и Уједињења (1918), а и мало касније, македонски становници брдских села гајили много више ситне стоке него до 1948 или до данас, о чему сведоче и имена за сточарске станове (Бачилиште, Колиба). Пашњаци су били већим делом по Крчину а мање по Корабу. Али та врста привреде никада није могла узети маха не само зато што обе планине над Пољем нису у свему погодне за летњу пашу (појила Крчина су на нижим странама, испод сувата, у простору шуме), него и стога што су се по њима кретала велика мијачка стада. Стока Пољана је усто била изложена



Снимак 6: рало из Хамета.

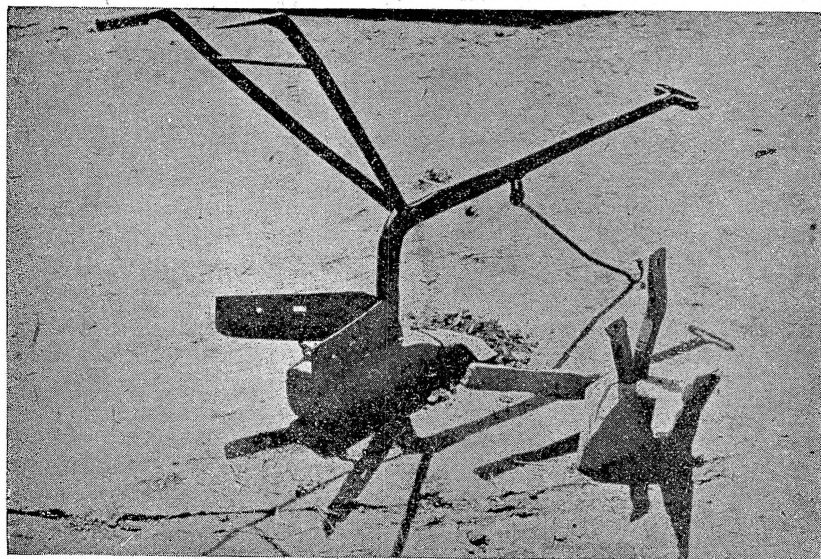
пљачкању Арбанаса из суседних предела Малисије и Доњег Дебра⁷³. Од године 1948, када су услед заштите шуме и Пољани престали да гаје козе, ова грана сточарства се свела на најмању меру. У Рајчици је до 1936 било близу 500 оваца, а до 1948 око 200 коза. Данас нема више од 150 оваца. У Баништима се њихов број спустио на 200. Арбанаси Кривчани раније нису чували ситну стоку, а данас имају до 250 оваца. У време између 1928 и 1938 су имали и близу 100 коза. У подручјима арбанашких села крај Дрима која имају мало шума и пашњака, сточарство није замрло. Селокућани и Бомовци имају по 400 оваца, а до 1948 су имали по 800 коза. У осталим селима многе куће немају оваца, а неке чувају сасвим мало њих, или држе само понеку санску козу. Ко нема ситне стоке, за млеко и његове производе гаји

краву. Нема куће без једног или два коња или вола за орање или пренос терета. Магарци нису тако чести. Бивола нема. Македонци редовно гаје и свиње, али их у селима с арбанашким становништвом држе само у свињцима.

У свима селима има доста *живине*, која се слободно креће по дворишту и селу. Арбанаси радо чувају и ћурке, гуске и пловке, особито у селима са више воде у близини.

Арбанаси имају и више кошница за *йцеле* него Македонци.

Лов је у Пољу слабо заступљен, а *рибарство* још мање (Македонцима су реке далеко, а Арбанаси не једу рибе због њине крстасте кости у глави).



Снимак 7: два облика рала у Спасу.

Рајбарство је у Пољу највише развијено код становника свих народности, али се њиме више баве Арбанаси него Македонци, јер први имају више земље од других. У планинским селима су њиве и ливаде око кућа, растурене по сеоском подручју. Оне су настале крчењем шума. Потпланинска села их имају већином у ниском делу потеса, а равничарска свуд унаоколо. Највећи део обрађена земљишта је под њивама са житом. Од срстава за исхрану људи превлађује кукуруз („ченка“) над пшеницом („чеинца“) и ражи („рж“). Једино је у Бомову више пшенице. Али има неколико села која се не могу исхранити од рода жита са својих њива (Рајчица, делом Кривци, Баништа, Бомово). За стоку се много гаји јечам („јачмен“), овас („овез“) и уров. У новије време се сеје и детелина. Сва земља која служи

за усеве се у брдским њивама оре ралом (видети снимак б), а у низинским обично железним ковачким плугом или творничким обртачем. Сејање кукуруза је свуд уз рало, које се преиначено само за то употребљава и у низинским насељима (видети снимак 7). Запрега су волови или коњи. У селима близу Дрима има и добрих природних ливада. Има их и по планинским косама Крчина. По њима су многа места сеоског подручја добила своја имена.

Воћарство. — У другој половини прошлог и почетком XX века се по брдским селима македонским садила винова лоза. У виноградима („лојза“) је предњачила Рајчица. Она је највећи део свога земљишта имала под лозом. Стара лоза је коначно пропала од штитасте уши године 1936. Данас је обновљено само неколико винограда, али су и даље остала месна имена која потсећају на многа „лојза“. Рајчица је и за њих имала најповољније тло, не само по саставу земље (растреситој црвеници) него и због положаја према Сунцу. Мада је трећина земљишта за обрађивање припадала Манастиру Светога Јована Бигорског, Рајчани су и своје вино носили у меховима („во меои“) на коњима до негдашњег Мавровског Поља и продавали га прекупцима. Галичани и још неки Реканци („Лекарији“) су обично долазили са својом товарном стоком о берби и сами носили грожђе. Многи су тамошњи људи и закупљивали винограде још пре сазревања. — У неким селима Поља (највише у Конарима, потом у Бомову и Селокућима, гдешто у Влаовцима Рајчице и у Кривцима) има по косама већих или мањих кестењара чији плодови не само да допуњују храну њихових власника него им доносе и приходе. — У свима селима Поља има и других самониклих воћака, например ораха, јабука, крушака, шљива, мало трешања („черешни“). Боље врсте воћа су сељани почели садити од Ослобођења. Већи део тих плодова се употреби у кући као пресно воће или сушено (па скувано), а од мањег дела се продајом добију друга средства за живот. Македонци од шљива пеку и ракију. У Пољу се прилично гаје лубенице, диње и тикве.

Дрва за огрев и за грађу имају сва села на источном делу Поља и Бомово, а делом и Конари на западном. Остала насеља их набављају од својих суседа или по њих иду изван предела (у Скудриње, на планину Јаму).

Свако село има у двориштима или у окућницама („огради“), или на погодном месту недалеко од кућа своју ограђену градину („врт“) у којој власници саде неколико врста поврћа: лука црног и белог („кромид“ и „лук“), паприка („пипер“), купуса („зелки“), парадаиза („патлициани“), граха („грав“), а у новије време и кромпира.

Од свих тих производа природе и људскога рада становници Поља већи део употребљавају за себе, а мањи про-

дају најчешће на тржишни дан у Дебру (суботом) или посетиоцима са стране (Баништани). Мањем броју села преостане за тржиште оваца и јагањаца (до 1948 и коза и јарића), вуне (раније и кострети, „козина“), масти, сира, млека, јаја, живине, меда, жита, поврћа и воћа, дрва за огрев и за грађу, — да би за њих власници набавили разна средства за широку потрошњу и творничке производе за живот и рад.

Баништанима а мање и Хамцима је знатна привредна грана и *воденичарство*. — Због лековите воде становници Баништа примају на становање или и на исхрану за време топлих дана и посетиоце лечилишта, па и на тај начин привређују. Од тог *угодништва* имају користи и становници суседних насеља и друштвене заједнице које управљају купалишним зградама. — Низинска и потпланинска села гаје и *дуван* („тутун“). Њиме се више занимају Арбанаси. *Конојле* и *сунцокрејта* има сасвим мало. — Кривчани су се особито много бавили *поносништва* („со кирацилок“). Они су на коњима преносили разна добра, већином намирнице, по успутним градовима до Битоља (преко Охрида и Ресна), Прилепа (преко Кичева) и Скопља (преко Маврова, Гостиара и Тетова).

Због недовољне развијености свих грана привреде, услед притиска Арбанаса на Македонце или природног прираштаја (већином код Арбанаса), становништво Поља је рано пребегло стицању нових средстава за живот и у одлажењу на рад изван завичаја, на *печалбу* („гурбет“)⁷⁴. До ослобођења и Уједињења су Македонци били подређени део становништва у Пољу, па су имали мање могућности да дођу до нужних средстава за живот ако не и до вишка покретног и непокретног имања. Стога је најпре мањи а касније све већи део одраслих Македонаца најспособнијих за рад морао да напушта своје куће ради печалбе. Они су одлазили далеко, у друге државе — у Бугарску (Софију, Видин, Лом, Пловдив, Варну), Грчку и део Македоније (Солун, Свету Гору, Серез, Драму, Кавалу, Дедеагач, Тесендре), Србију (Београд, Лесковац, Нови Сад, Косовску Митровицу), мало у Румунију (Браилу или „Ибраил“) и Арбанију (Драч или „Дуруз“), — а потом у Македонију (највише у Скопље). У далека места су ишли само становници брдских села, на првome месту Македонци (Арбанаси најдаље до Ксантија или „Скечета“). Македонци су тамо радили највише као зидари („дзиздари“ или „башкачи“). Само су Рајчани усто били и пекари и гостионичари^{74а}. Арбанаси из брдских села су радили по источним градовима грчкога дела Македоније као надничари на путовима („со казми по џадиња“) или на њивама и виноградима („аргати, за орање и копање“). Многи Кривчани су тамо на коњима преносили камење за путове. Остали Арбанаси са западнога дела Поља су мало странствовали. Једино

су више Коњарци одлазили и у ближе (Дебар) или даље македонске градове (Велес, Штип), да би по њиховим плодним пољима радили као жетеоци или косци⁷⁵. Македонски печалбари су на раду остајали по више година и ређе су се враћали у своје село. Новац и разне мање ствари су слали по „саицијама“, који су већином били Арбанаси из Поља или мухамедански, а ређе православни Македонци из суседних села реканских^{75а}. Арбанаси су одлазили рано упролеће а враћали су се у касну јесен. Због дужега задржавања Македонаца у местима рада често се догађало да се и тамо стално населе и да потом преселе и своје породице из завичаја.

*

До двадесетих година XX века привредне и друштвене прилике у Пољу су биле несређене. Највећи део плодне земље, особито у западноме делу, био је власништво појединих арбанашких виђенијих и богатијих људи, или виших преставника повлашћеног друштва, бегова и ага дебарских⁷⁶. Та већа имања или „чивлидзи“ (читлуци) су била у подручју Елеваца⁷⁷, Пијанеца, Спаса, Селокућа, Сушице и Трнаника. Највеће имање изгледа да је имао Дебранин Рамадан-бег у Селокућима (45 „кила семе“, што је отприлике износило 15 хектара). Нису много мање површине имали ни дебарски бегови Сакиб и Зејнел у Сушици, ни Пустина и Алил-Каба у Трнанику. Због расипничког живота власника и доцнијих државних одредаба о додељивању земље сиромашним тежацима, а и откупљивањем делова које су обрађивали напличари⁷⁸, велика имања су раздељена мештанима. То се исто догодило са већим делом земљишта у Рајчици који је припадао Манастиру Светога Јована Бигорског, али га обрађивали месни сељаци.

ПОСЕБНИ ДЕО

ОПИС СЕЛА

(1) Рајчица

Рајчица је уствари име за средину сеоског простора. Доњи крај се зове именом Радовци, а горњи Влаовци или Лаовци (тојест Влаховци)⁷⁹. У малом Поменику („Парџста“) Светога Ђорђа који се чувао у Манастиру Светога Јована Бигорског, из 1840 се наводи „Село Радовца“ и „Метох деборски во село Радовца“⁸⁰. По предању, преци данашњих становника су живели у негдашњем малом селу Пекларици које је било по благој плавини на левој обали Радике, где су ливаде, на месту које и сада носи своје старо име. Пошто „некои племиња им турале кућите на селаните“, Пекларичани су се одатле у давној старини преселили на десну обалу Радике, на место Долни Рабровец („Раброец“) ниже садашње Рајчице, куда су и раније пекларичке невесте одлазиле на игру о сеоском сабору. Одатле су се два брата Раде и Рајче (Рајко) почетком XVIII века, а после сто година однекуд са Преспе и неки сточар „Влав“ преселили мало више ка бољој и обилнијој води, шуми и пространијим пашњацима и подигли три сеоска краја Радовце, Рајчицу и Влаовце, који носе имена својих оснивача⁸¹. У народу изван ова три сеоска дела се за цело насеље употребљава име „Рајчица“. У Поменику Манастира Светога Јована Бигорског, у препису из 1863 се јавља под именом „Радичица“⁸², а од 1870 као „Раичица“ или „Рајчица“⁸³. На завршетку XIX века је записана као „Раичица“⁸⁴, а у најновије време уз име „Рајчица“ има ознаке „Радевци“ и „Влаовац“⁸⁵.

Земљишно подручје Рајчице се протеже између потеса Дебра на западу, Елеваца на северу, Косовраста Горњих на истоку, и Горенаца у Жупи („во Џупа“) на југу. Сеоска међа („синур“) иде по местима која се зову Кр(е)чалија, Колиба (била), Рамни, Јамбачео, Ливацки Рид, Ђерамидница (била народна црепана), Елешки Пјат, Елешка Краста, Свинско Гумно, Косо(в)рашки Пјат, Ал'коица, Штрбино, Солена Вода (није много), Мелнички Мос(т), Радика, Клакои (налазиште и рудник гипса, „алчија“⁸⁶), Чавкоо, Млаче, и Долни Раброец или Долна Тумба. У оквиру тога појаса су рајчички потеси

који се састоје од њива, ливада, пашњака, шума, долова, камењара под именима Бугоо, Нарезиња (било винограда), На Камен, На Тућул', На Рид, Дреноо, Кубурица, Јон-Чулакóј Корни, Крстеинца, Лединки, Мечина (била шума и имало медведа), Вапништа, Павлéј Корни, Самовилскó Гумно, Грмада, Перó Краста, На Извори, Шавари (има мало воде и шевара), Аритонó Лојзе, Пó Цал'ки, Горни Раброец или Горна Тумба, Пóд Бразда, Митрејчино (по жени некога Митрета), Татароо (живели неки „Татари“), Л'амчеица (њиве; било село), Селска Ливада (збориште Рајчана), Ограђе, Цркó Нивиште. Сеоско земљиште је веома неравно, испресецано многим доловима („со трапои“) и обрасло гушћим или ређим храстовима и смрчама. Из њега на многим местима виरे веће или мање стене сивога кречњака („клак“), а понегде и шкриљци („лиска“). Земљиште за обрађивање је настало крчењем шуме, и има доста ситнога камења и песка, што га чини растреситим. Врло је честа црвеница („црвеинца“).

Кроза село теку дубоко усечени потоци („трапои“). У Радовцима је Трап, а у Рајчици Чолачечки Трап и Рајчки Трап. Њихову воду сељани употребљавају за наводњавање, појење стоке, а делом и за прање рубља. У Радовцима има вода Чешма коју је направио Манастир Светога Јована Бигорског, преко пута сеоске Цркве Светога Ђорђа, затим На Извор (иза села према истоку), На Перó Краста (извор) и На Шавари. За њиве већином служи вода са Чешме, која је јака, али мало „тешка“, док са осталих се углавном употребљава за наводњавање градина („вртои“) и неких усева. У Рајчици је једна Чешма и Наридска (навраћена из Чолачечког Трапа). У Влаовцима се за њиве и друге потребе служе водом која је отвореном браздом доведена у село са Вапништа. Осим Влаоваца, којима се зими смрзава, ниједан крај села не оскудева водом.

Село је подигнуто на присојној страни, на средњој висини од 785 метара над морском површином (Радовци на 720, Рајчица на 800, и Влаовци на 850).

Куће су окупљење око три места, већином слепљене једна уз другу. Само се понека ивична кућа мало одваја од осталих. Окренуте су у правцу пада земљишта, тојест углавном према југу, помало ка западу, а најмање на исток. Њихов доњи део је саграђен од камења, а горњи од чатме са непеченом опеком. Једино се у Рајчици јавља „телиз“, продужење чардака на другој страни куће (видети снимак I). У селу има једна стара основна школа над сеоском чесмом у Радовцима, а нова у Рајчици још није дограђена. У Радовцима је и Црква Светога Ђорђа са споредним грађевинама, тако да потсећа на манастир. Око улаза је Дичо из Тресонча насликао и „светога краља Стефана Дечанског“, „светога младога цара Уроша српског“ и „светога Лазара

кнеза српског“ („сербскиј“). Припадала је Светоге Јовану Бигорском⁸⁷. По њој и цело село слави Ђурђевдан. Сабор је на Селској Ливади више Радоваца. О Ускрсу је село обилазало своје потесе са свећеником и црквеним знацима („покрсти“). Усто сваки крај има изван сеоских кућа, у правцу запада, по једну цркву са гробљем унаоколо: Радовци Светога Димитрија, Рајчица Свету Варвару, Влаовци Светог Атанасија („Танасија“)⁸⁸. У целоге селу има шест пецара. У Радовцима је једна породица направила на потоку мали извор електричне струје који осветљава две куће.

До 1936 године је главно занимање становништва било виноградарство⁸⁹.

У Рајчици као целини је пред крај прошлога века живело 650 хришћанских Македонаца⁹⁰, смештених, по казивању, у око 60 кућа⁹¹. У години 1908 као да је имала 80 домова⁹². Услед арбанашких пљачкања у прошлости и недовољно развијене привреде, становништво Рајчице је много напуштало своје родно место и не престаје да се исељава. Почетком 1954 је у њој живео 151 православни Македонац. Од њих је 78 мушких и 73 женска лица. Сви су окупљени у 11 родова или породица са 29 домаћинства или кућа. Међу њима су три рода знатно разграната.

Старинци у Радовцима. — *Дуковци* (имају 1 кућу), *Тодоровци* или *Петковци* (3 куће), *Маршиновци* (1), *Мојсовци* (1), *Лековци*, *Мирчевци* или *Негријовци* (3), и *Трајовци* (1), — сви су пореклом од једнога претка Рада, оснивача рода и краја Радоваца, и сви славе Светога Ђорђа Алимпија (Ђурђиц, 26ог дана новембра по старом⁹³).

Досељеници у Радовцима су Куновци (1, Ђурђевдан). Они су око 1908 прешли из „Деољана“ у арбанашком делу Поља најпре у Дебар, у коме имају дељенике, па су одатле 1942 прешли у Рајчицу.

Старинци у Рајчици су Докузовци или *Докузбел'овци* (2), *Симоновци* (1) и *Вел'овци* или *Кузмановци* (2). Сви су од једнога претка Рајчета (Рајка), оснивача краја. Прва два рода славе Ваведење или „Пречисту“ (21ог дана новембра по старом), а трећи Светога Николу зимњег⁹⁴. Стари Вел'овци су такође славили Пречисту, али је после изумирања мушке лозе једне заостале породице њене призећени Кузман, досељен из Јабланице у Големе Брду, задржао своју славу Светога Николу. Докузбел'овци су добили свој надимак по томе што је један њихов предак починио многе непријатности (девет: „докуз“ на турском). — *Ђурчијовци* и *Јовчевци* (2, Пречисту). Једни су надимак добили по кожусима („Ђуркди“) које су носили, јер су их као месари имали у изобиљу.

Досељеници у Рајчици су Ил'ковци (1, Светога Николу). Каже се да су око 1854 дошли из „Петогџице“ у Бојмији, југозападно од Гуменца⁹⁵, пошто су се неко време задржали

у околини Прилепа. — *Зафировци* или Домазетовци (2, Свету Варвару) су из истога места кренули на пут заједно с Ил'ковцима. — *Јовчевци* (1, Петковдан) су око 1885 избегли из „Попраница“ у суседној Жупи (дошао Сарафил', отац данашњег свећеника Јована од 70 година).

У *Влаовцима* нема старинаца. Сва четири рода су *досељеничка*. — *Андоновци* (2) са Јаковчевцима, Јовчевцима или Стефановцима (1) су један род и сви славе Светог Атанасија летњег. До краја прошлога века су славили Светог Атанасија зимњег, али су га заменили стога што су их многи гости посећивали и остајали им по три дана у кући (јер у то доба године нема пољскога рада), па су осиромашили. По предању, њихово је порекло од некога сточара, „Влава“ Јанка, прадеда данашњег човека с истим именом од 85 година, који се око 1810 доселило непосредно у данашње село однекуд из Преспе. У Јаковчевце се око 1900 призетио човек од Стефановаца, па је задржао своје родовско име. — *Шијаковци* (2, Светог Атанасија) су око 1815 побегли из предела Шијака у Арбанији (дошао је био прадед Марчета, који је рођен 1870). Једно лице је код њих призећено од Сил'коваца из Косовраста Горњих у Доњој („Дэлној“) Реци. — *Посћоловци* (1, Тодорицу Маћеларску) су се око 1900 иселили из Маћелара у арбанашком делу Поља, и призетили се код исељених Мојсоваца. — *Сил'ковци* (1, Ђурђевдан) су 1905 прешли из Косовраста Горњих у Доњој Реци и настанили се код исељених Чолаковаца.

Исељени родови. Из Радоваца су се од тамошњих старинаца иселили Стојковци (Светога Ђорђа) у Видин (1, 1914), Скопље (1, 1942) и Софију (1, 1942); и Вел'овци (3, Ђурђевдан), који су око 1865 дошли из Косовраста Горњих, па су пре 1903 сви отишли у Лом у северозападној Бугарској. — Из Рајчице су од старинаца напустили своје родно место Ђурановци (2, Свету Варвару; пре 1903 у Лом), Анђелковци (3, Пречисту; 1904 у Лом) и Божиновци (4, Пречисту; 1905 у Лом).

Исељене породице. Дуковаца има у Лому (3, 1905) и у Скопљу (1, 1942), Тодороваца у Лому (1, 1914) и у Софији (2, 1900 и 1920), Маргиноваца у Дебру (1, 1935) и у Скопљу (2, 1930 и 1942), Мојсоваца у Краљеву (1, 1900) и у Софији (2, 1900), Лековаца у Скопљу (3, 1942; одатле 1 у Дебар 1945) и Трајоваца у Лому (1, пре 1903), Пловдиву (1, пре 1903) и у Скопљу (1, 1942). Докузоваца има у Скопљу (2, 1942), Симоноваца у Дебру (1, 1945) и у Београду (1, 1954), Вел'оваца у Скопљу (2, 1942), Ђурчијоваца (Јовчеваца) у Лому (1, 1900), и Јовчеваца у Лому (1, 1900). Од правих Влаоваца су се одвојили Мојсовци и отишли у Лом (1, 1895; сада су 3^а), а после неколико година и Чолаковци у Лом (2, 1900), а од Андоноваца има у Браили („во Ибраил“ 1,

1900), Дебру (2, 1912) и у Скопљу (1, 1942), од Јаковчеваца у Лому (3, 1900), и од Јовчеваца у Дебру (1, 1885: Стрезо).

(2) Елевци

Мештани своје село зову именом „Елевци“. Македонци суседних насеља га некад означавају као „Град-Елевци“ (због близине Дебра) или „Татар-Елевци“ (зато што су некад у њему живели „Татари“⁹⁶), за разлику од Елеваца у суседној Жупи. У малом Поменику („Par8cīa“) Светога Ђорђа рајчицког („рајчки“) у Манастиру Светога Јована Бигорског из 1840 се наводи и као „село Елевци надъ градъ“ и као „Татáръ 'Елевци“⁹⁷. У препису Поменика Светога Јована Бигорског из 1863 се изрично не спомиње ни под једним од наведених имена, али после села Рајчице стоји записано „Долно Елевци“⁹⁸, што ће се зацело односити на Елевце Поља дебарскога. У потоњим записима се бележи као „Татар-Елехци или Елевци“⁹⁹, „Гратъ Елевци“ или „Татар-Елевци“¹⁰⁰. Суседни Арбанаси га зову именом „Елѐвца“. У народу се ништа не зна о значењу тог имена. Зацело је прозвано по личном имену Елез, по коме је негдашња „татарска“ целина у селу добила македонски назив „Елевци“ (од „Елезци“, „Елесци“, како и данас мештани Турци изговарају своје село у Жупи: „Елѐсца“)¹⁰¹.

Земљишно подручје Елеваца се пружа између потеса Дебра на западу, Криваца на северу, Косовраста Горњих и Мелничана Доњих на истоку (у Доњој Реци), и Рајчице на југу. Сеоска међа пролази преко места по имену Ђурђеица, Стрѐдни Рид, Симоноски Извори, Слива, Под Виροι, Пашина Ливада, Горна Пашиница, Трајчѐв Камен, Елешка Пеш(т), Ристѐв Осој, Јаблашница, Нá Стол, Алкó(а) Чешма, Елешка Краста, Шаткдица (ту су „Татари“ гајили пловке), Ђерамидница. У оквиру тога појаса су сеоски потеси са њивама (већином на западу), ливадама, пашњацима, шумом и планином (на истоку) с именима Гробишта (има „татарских“), Рупи Водѐинци (биле), Белезен, Студенче (извор и њиве), Големí Нивје, Виροι (има воде), Старци (камење као међаши, „старци“), Корита (дó), Бачилиште (било „елешко“; има воде), Орли, Зáд Кула (власник је био Ракиб-бег; сад у њој живи Јосиф).

Сеоско земљиште је на истоку косо, планинско, а према западу има неколико равних степенастих подишта. Основа му је кречњачка, а има и шкриљаца. Око села су проређена храстова дрвета, а по планини букова. Има и покоја воћка (ораха, шљива, јабука).

У село су доведене воде с извора Крштеинце, Студенчета и Гл'ушеника које служе за пиће, напајање стоке, за домаће потребе и за наводњавање. У њему су чесме Кај

Црквана (има воду са Крштеинце) и Кај Чешмуле, а на доњем крају је На Пив. Становници Елеваца („Елешани“) не оскудевају у води.

Село је саграђено на осојној страни, на висини од око 1200 метара над морем. Елевци су највише насеље у Пољу. Куће су збијене, од камења, са малим двориштима и тесним и крувудавим пролазима. Окренуте су западу (видети снимак 2). Има Цркву Светога Димитрија (подигнуту 1873)¹⁰², са гробљем око ње. Сеоска слава је на Спасовдан. Деца похађају основну школу у Рајчици. У селу има три пецаре. Има мало воћака.

Главно занимање Елешана је било зидарство изван завичаја. Пред крај прошлога века је било читлук¹⁰³.

У Елевцима је пред крај прошлога века живело 155 хришћанских Македонаца¹⁰⁴, окупљених у девет до десет кућа¹⁰⁵. Почетком 1954 је у њима било 86 православних Македонаца (међу њима је 45 мушкараца), окупљених у два разграната рода са 13 домаћинстава. По предању, оба су рода досељеничка.

Досељеници. — *Дурковци* (9 кућа, славе Митровдан) су услед ратних неприлика прешли („забегале од војни“) однекуд из Драча или његове околине („од Дуруц“) као сточари у време око године 1764 (доселио се пети предак данашњег Петрета од 70 година). Деле се на Миновце (3), Трајчевце (2), Петревце (2), Недел'ковце (1) и Сил'ковце (1). Код Миноваца се један призетио из Крчишта а други из Рајчице од исељених Чолаковаца. — *Мијовци* (4, Митровдан) су пореклом из Волковије („Валковија“) у Горњој Реци, недалеко на запад од садашњег Мавровског Језера. Дошли су око године 1817 (повео их је Мијо, прадед Јаковчетов који би имао 57 година, са три сина: Симоном, Јосифом и Марком). Деле се на Симоновце (1) и Јосифовце (3).

Исељеници. Међу Дурковцима, Миноваца има у Браили (1, 1908), Трајчеваца у Пловдиву преко Браиле (1, 1904) и у Скопљу преко Дебра (1, 1925), Петреваца у Скопљу (1, 1944), Недел'коваца у Скопљу (1, 1937) и Косовској Митровици (1, 1937) и Сил'коваца у Косовској Митровици (1, 1933). Од Мијоваца се иселила само трећа породица, Марковци, којих има у Дебру (2, 1900), Скопљу (1, 1942) и у Охриду (1, 1946).

(3) Кривци

Мештани и суседни Македонци зову село именом „Кривци“, а сви Арбанаси „Кривца“. У Слечанском поменику се у другој половини XVI или на почетку XVII века наводи као „Кривчин“¹⁰⁶. У препису Поменика Светога Јована Бигорског из 1863 се двапут помиње као „Кривци“¹⁰⁷. У облику „Кривци“ се јавља у свим новијим записима¹⁰⁸,

Најстарији мештанин Македонац каже да се село прозвало тако зато што „сме биле криви“, тојест од корена „крив“¹⁰⁹.

Кривци имају заједничко земљишно подручје са суседним селом Хаметом („Аме“) и његови становници желе да остане тако. Сматра се да је за време турске владавине њихово и хамско земљиште било у саставу Дебра, тојест његове Бајрамбег-Махале, по којој као да се именовали и Кривци¹¹⁰. Због свога спора са Хамљанима („Амци“, „Хамци“) око земљишта, Кривчани и не желе да се разграниче. Њихови потеси се налазе између земљишта Хамета на северу, Косовраста Горњих на истоку, Елеваца на југоистоку, и Дебра на југу. Сматрају да сеоска међа треба да иде по местима која носе имена Шпела, Кошариште, Грмадиште, Песок, Чифлиг, Оградја Љаљит, Свети Никола, Забели Унџас, Туле Ђериз, Студенец, Ливад Корџас, Ливад Чаушит, Н Драга (рушевине), Рудина, Мала Штирна, Ливади Пашас, Бирои, Крљушка, Кокџска, Зоговец, Гуриште, Ара Шабан-Ћемалит, Равша. У оквиру тога појаса су њихове њиве (већином западно од села, у пољу), ливаде, пашњаци, шума и голет (источно, по планини) на местима Фирџште, Уљулица, Параспор, Черешна, Мечка, Оградја или Ограда, Куковци (све њиве, последње по имену старог македонског рода), Странца, Стара Леска, Слива (све по планини), Туни Вода, Ливад Цукас. Кривачко тло је састављено од тамнога кречњака и местимичних шкриљаца („лиска“). Земља је растресита. Има више плодне црнице него црвенице. Око села расту проређена дрвета храстова и лскова, а по планини је букова шума, већином државна.

Северно од језгра Криваца тече поток Алакат, а јужно Зоговец. Када набујају, засипају само неке њиве ниже села. Воду за пиће и домаће потребе сељани добијају са три чесме: Насуфаговске или Оломановске, Чешме Маде (Велике Чесме; најбогатије водом), и Калуђерице (припадала некоме манастиру; најлакша је).

Село је на осојној страни, на средњој висини од 785 метара над морском површином. Куће су већином окренуте западу и југу. Највећи део кућа је подигнут између стена на кречњаку, а шест су одвојене од те целине (једна је на десној страни Алаката). Та мала разбијеност је последица ратова од 1913, када су биле порушене многе куће. До тога времена је у селу било око 70 кућа, међу којима 12 македонских. Куће су најчешће од камења, а само неке на равнијем и нижем тлу имају на горњем спрату чатму са непеченом опеком.

Кривчани су се раније највише занимали поносништвом или кирицијањем, а потом надничарењем изван завичаја. Већи део села је био читлук, а мањи слободан („параспор“).

Крајем прошлога века су Кривци имали 330 становника: 80 хришћанских Македонаца и 250 мухамеданских Арбанаса¹¹¹. Почетком 1954 је у селу живело 122 становника, међу којима су 2 православна Македонца (муж и жена) и 120 мухамеданских Арбанаса (70 мушких и 50 женских лица), окупљених у 11 родова са 17 кућа (домаћинстава).

Старинци су три рода: *Караметшовци* (имају 2 куће), *Абдушовци* (1), и *Сеферовци* (1)¹¹².

Досељеници Македонци су *Крстевци* или Новковци (1, Светога Николу), који су око 1814 пребегли из Делагожда у Пољу струшком (дошао Никола, прадед данашњег Постола који има 80 година).

Досељеници Арбанаси. — *Сел'а* (6), који су око 1832 дошли из Пал'амата у Љузунџи, на левој обали Црнога Дрима у Арбанији (прешао Сел'а, прадед Сулејманов, који има 58 година, пошто се неко време задржао у суседном Хамету). — *Баша* или *Цил'а* (1) су се око 1865 одвојили од свога матичнога рода у Дошишту, југозападно од Пишкопеје у Доњем Дебру (дошао прадед данашњег човека од 30 година). — *Русџановци* (1) су око 1865 прешли из негдашњег села Варварице ниже Баништа. — *Дардеш* или *Бегунец* (1) су се око 1908 одвојили од свога матичнога рода у Бегунцу близу Пишкопеје у Доњем Дебру. Даљим пореклом су из Дарде на Дриму, северно од Доњег Дебра. — *Лал'овци* (1) су се око 1920 иселили из Селишта на реци Мури, левој притоци Црнога Дрима, у Арбанији, пошто су се кратко време задржали у суседноме пољском селу Селокућима. Једна њихова породица је прешла право у Дебар. — *Казџовци* или *Казџу* (1) су се око 1921 одвојили од свога матичнога рода у Селиштима на Мури. — *Велијовци* (1) су се иселили из суседнога Хамета године 1925.

Исељеници. — На доњем, западном делу села, више моста на путу према Баништима, живео је *македонски* род Куковци, који су се 1913 разбегли незнано куда (вероватно су отишли у Бугарску). Од *арбанашких* родова су се иселили Стурцовци у Дебар (2, 1908 и 1913) и у Тирану (2, 1908 и 1928); Јусуфаговци у Дебар (5, 1913), у Турску (2, 1913) и у Тирану (1, 1920); Крљуковци у Дебар (2, 1913) и у Тирану преко Дебра (3, 1913), — и Насуфаговци у Дебар (6, 1913; од њих су 1915 отишли у Анкару 2) и у Тирану (2, 1913). Караметоваца има у недалеком селу Поцестима у Арбанији (2, 1913), у Тирани (1, 1913), у Цариграду (1, 1913) и у Дебру (3: 1938, 1940 и 1954); Абдушоваца у Дебру (1, 1923), — Сефероваца у Дебру (1, 1936). Крстеваца има у Софији (3, од 1908 до 1911) и у Скопљу (2, 1942). Сел'а има у Дебру (11, 1913) и у Цариграду (1, 1922).

(4) Хаме

Мештани Арбанаси изговарају име свога села „Хаме“ (са грленим гласом „х“), а суседни Македонци „Аме“. У препису Поменика Манастира Светога Јована Бигорског из 1863 је записано као „Хаме“¹¹³. Године 1881 је на француском записано „Hamett“¹¹⁴. Пред крај прошлога века је забележено као „Аме“¹¹⁵, а у најновије време као „Хаме“¹¹⁶. Сељани не знају ништа о пореклу и значењу имена „Хаме“.

Земљишно подручје Хамета се граничи са потесима Баништа на северу, Косовраста Горњих на истоку, Елеваца на југоистоку, Криваца на југу, Селокућа и Спаса на западу. Сеоска међа иде по местима с именима Старче, Бојишта, Ров, Краста, Ђино(в) Гроб, Орлов Камен, Свети Илија, Ливади Чаушит, Рудина, Вирди, Ливада Пашас, Секирски Камен или Гури Спата, Равен, Свети Никдла, Параспдор (Параспур), Песок, Постол'о(а) Нива, Голем Пот или Ода Маде (Odhа Madhe), Шпела. У оквиру тога појаса су њиве (на западу), ливаде, пашњаци, шума и голет (све на истоку, по планини) на местима која се зову Тесен Пот или Ода Ол, Пот Клобучишки, Бозиште, Ореше, Краста, Осој, Ливада Љатова, Делениче, Стара Леска, Странца, Корија, Чифлигу (њиве), Грамадишта (њиве).

Хамско тло је на истоку косо, планинско, кречњачко, са местимичним шкриљцима, а на западу је ниско и равно поље, са растреситом црницом и црвеницом. Око села има доста зеленила од храстова и неких воћака (особито ораха), а више њега настаје ретка шума лескова, храстова и букова.

Низа село тече поток Прое или Река који сада не прави штете ни када надође зато што су сељани посадили багремове око корита. Извире код Старе Леске. За пиће и кућне послове употребљавају воду са Чешме Маде (велике) која је крај десне обале потока сеоског и са Стапанице (у горњем крају). Чешма Маде има довољно и добре воде, а Стапаница мирише на бањску воду, па се више употребљава за појење стоке и за прање. Лети се све воде знатно смањују, па сељани тад у њој оскудевају.

Хаме је на осојној страни, између Осоја, Старе Леске, Петроње и Мужјеца. Налази се на средњој висини од 840 метара над морем. Састављено је од два краја, Мале Епр (горње) и Мале Поштер (доње). Њих углавном раздваја сеоски поток. Куће у горњем делу села су збијеније неголи у доњем. Окренуте су југу и западу. Највећим делом су од камења. Хаме има цамију, око које се народ скупља о празницима и свечаностима, основну школу (саграђену 1946; служи и за децу из Криваца) и три воденице на навраћеној топлој води из Баништа. Гробље је близу тих воденица. Село је некада било скоро сасвим македонско, па је ниже

њега постојала црква Светога Николе, око које има видних остатака од гробља са дрвећем; на брежуљку на коме је нова основна школа била је црква са гробљем („кџиш“); а на горњем завршетку села је раскопано место Гробишта на коме је била црква („црков“) са гробљем.

Главно занимање становника Хамета је ратарство, а доскора је било и сточарство. Многи су раније одлазили као надничари на рад изван свога завичаја (у источни део грчке Македоније).

У препису Поменика Манастира Светога Јована Бигорског из 1863 се из Хамета наводе девет македонских имена даривалаца¹¹⁷. Године 1889 је у селу живело шест домаћинства православних Македонаца и двадесет кућа Торбеша (мухамеданских Македонаца)¹¹⁸. Пред крај прошлога века је у њему било 160 мухамеданских Арбанаса. Почетком 1954 је Хаме имало 195 становника Арбанаса (100 мушких и 95 женских лица), окупљених у 17 родова или породица са 32 куће.

За *старице* се издају само *Завидовци* (1 домаћинство, настањено у Горњој Махали).

Досељеници нејпозната порекла су *Чаушовци* (2, у Доњој Махали), који су однекуда прешли у Хаме око 1834 год.

Познати досељеници. — *Карџузовци* (8, 7 у Горњој и 1 у Доњој Махали) су око 1795 дошли из негдашњег засеока Дешата у арбанашком делу Поља. — *Љајтовци* или *Љата* (4, у Горњој Махали) су се око 1825 преселили из Вл'аше у Љури у Арбанији. — *Али-аговци* или *Хамевци* (3, у Горњој Махали) су око 1855 дошли из Брештана у Доњем Дебру, западно од Пишкопеје у Арбанији. — *Дика* (1, у Доњој Махали) су око 1860 прешли кад Торбеша из Скудриња у Доњој Реци, па се поарбанашили. — *Незировци* (1, у Доњој Махали) су се око 1882 одвојили од свога матичнога рода у Клубучиштима у арбанашком делу Поља, северозападно од Баништа, који се тамо зове Ћоковци. — *Јусуфовци* (1, у Горњој Махали) су 1885 дошли из Обока, на северном ободу арбанашког дела Поља. — *Стрези* или *Штрези* (1, у Доњој Махали) су се око 1885 одвојили од свога матичнога рода из Војника на арбанашкој страни Поља. — *Песјака* (1, у Горњој Махали) су дошли 1895 из Песјака у Арбанији, на северном ободу Поља дебарског. — *Чакалник(у)* (2, у Доњој Махали) су се око 1900 доселили из оближњих Клубучишта на арбанашкој страни Поља. — *Љазеровци* (1, у Горњој Махали) су се 1914 одвојили од свога матичнога рода у Братару у Арбанији. — *Лал'овци* (1, у Горњој Махали) су 1920 дошли из Селишта на реци Мури, левој притоци Црнога Дрима, у Арбанији. Са њима је један брат отишао у Кривце, а други у Дебар. — *Аслановци* (2, у Горњој Махали) су се 1920 одвојили од свога рода у Дебру. — *Цаљини*

(1, у Доњој Махали) су 1934 дошли из Топојана у суседној Малисији у Арбанији, на левој обали Дрима. — Пачук или Крос (1, у Горњој Махали). Пачук се 1942 одвојио од своје матице у Дебру, у коме има две породице, и призетио код рода Крос, који још није изумро (живи Зане у 80ој години). Други Пачук је те исте године отишао у Тирану. — Беџири (1, у Доњој Махали) су се 1954 одвојили од свога рода Хајсе у оближњим Конарима.

Исељеници. — Зна се за два македонска рода: за Бекчевце и Амчевце (за Мишета Амчета). Први су 1895 избегли у Дебар, а други 1896 у Софију преко Дебра. Оба рода су становала у Горњој Махали и славила Светога Ђорџа Алимпија (Ђурџиц). — *Арбанашки* родови су Велијовци, који су се иселили у Дебар (3, 1905). Од породица, Карпузоваца има у Гостивару (1, 1908) и у Дебру (3, 1935), Љатоваца у Дебру (1, 1914), Чаушоваца у Тирани (1, 1938), Али-аговаца у Дебру (2, 1934 и 1950), Стреза у Дебру (1, 1908), Чакалника у Дебру (3, 1908), и Љазероваца у Дебру (1, 1910).

(5) Баништа

Мештани зову своје село именом „Баништа“. У Поменику Манастира Матке недалеко од Скопља се у време између XVII и XVIII века наводи као „Баница“: „кадил’к дебъръ село Баница“¹¹⁹. У данашњем говорном облику је забележено и у препису Поменика Манастира Светога Јована Бигорског из 1863 и у потоњим годинама¹²⁰. Слично је записано и у другим изворима с краја XIX века¹²¹. У најновије време се јавља и као „Бањиште“¹²². Име је добило по изворима лековите топле воде који су претворени у два купалишта („бани“), на јужноме крају села¹²³.

Сеоско подручје се пружа између потеса Клобучишта на северу (на арбанашкој страни), Скудриња и Косовраста Горњих у Доњој Реци на истоку, Хамета на југу и Спаса на западу. Међа („синур“) се простире по местима која се зову Варварица (негдашње село), Орлов Камен, Клобучишки Ливађе, Рудина, Штирна (Голема и Мала; крш), Пашина Ливада, Свети Илија (црква), Орлов Камен (други), Србин Дол (ту је хамско гробље), Грмада, Цуглиница (њиве и ливаде), Долна Цес(та) (њиве и пут према Пишкотеји у Арбанији), Спаски Пџт. У оквиру тога појаса су места на којима су њиве, ливаде, пашњаци, шуме, голети и кршеви: Арбанавци (ту је била граница, „куфија“ с Арбанасима за време Скендербега¹²⁴) и Ваков (било „манастирче“), Вакоско Ливаче (припадало са Ваковом Манастиру Светога Јована Бигорског), Ђоноица (њиве), Улица (тесан пут, а околу њиве), Цаферица (њиве), Спаиско Гумно (било, а сад обично гумно), Леништа (расла конопља), Ограђе (њиве), Костење (има кестенова),

Свети Јоан (негдашња црква; данас њиве), Круша, Рамниште, Листомниче (шумица), Гребен (Горни и Долни), Упарки или Уперки (рупе из којих за време хладних дана избија пара), Присој, Страна, Глобоко Ђубре, Голема Ливада, Цепен Камен, Дрличица, Банишки Дол, Барна (шума), Мајглец, Беличов Камен, Краста, Спротија, Салаици (њиве).

Банишко тло је према истоку планинско и неравно, а на западу прелази у благу равницу. Земљиште је већином кречњачко, али се јављају и шкриљци. Земља за обрађивање је негде растресита („песуклива“ и „банелица“, које су слабе плодности) а на другим местима лепљива („музга“). Осим ка пољу, по коме има проређеног дрвећа и мало воћака (већином јабука), на осталим странама је ниска шума од леске, храста и букве.

Јужном ивицом банишких кућа тече од истока на запад дубоко усечена речица по имену Ров, који се ствара од неколико извора у планини на местима Солишта и Ђорђо(в) Орев. Он раздваја село од купалишта. Његова вода служи и за пиће, а највише за воденице, наводњавање поља и за појење стоке. Један његов крак је одвојен, улази у село и даје воде чесми Ридоици. Друге воде за пиће у селу су Вилијица и Пишкаиче (Стара Чешма). Највише воде и најлакше за пиће има извор на страни купалишта: Банишка или Банцка Вода или Чешма. Ниже њега има неколико јаких извора знатно топле, већином сумпоровите воде, скупљене у два купатила турске грађевине, у којима се народ купа и лечи углавном од болести костију и мишића¹²⁵. Највећи део те воде је браздом навраћен према Хамету и покреће хамске воденице. Вода је као сурутка беличаста и на изливима облаже кречним сумпором озидане бразде и дрвене ваде. Од другога, мањег дела топле и од речне воде раде банишке воденице, којих има девет, поређаних једна ниже друге.

Баништа су између брда Гребени и речице Рова, на косоме тлу и на осојној страни. Налазе се на средњој висини од 750 метара над морском површином. Деле се на Горњу и Доњу Махалу. Куће су окренуте југу и западу. Саграђене су од камења. У селу је главна црква Светога Димитрија¹²⁶ са старим гробљем и „гумном“, на коме је сеоско збориште (видети снимак 3). Западно од села је Свети Јован са старим и новим гробовима. У гробље Светога Димитрија су Баништани закопавали родове са славом Петковдана, а у Светога Јована остале. Од неколико година по Уједињењу гробље Светога Јована је постало опће сеоско. Источно од села на високој заравни је црквица Светога Илије. Сеоска слава је о Илијдану („на Илигден“), а преслава на Источни петак („Балоклија“). На оба дана је сабор око Светог Илије. У Баништима има стара основна

школа, једна државна зграда, две гостионице са преноћиштима, пекара, задружна стаја, три пецаре. Неке куће имају електрично осветљење. На страни лечилишта (купалишта) има велики нови угоститељски дом, три мање зграде за посетиоце и болеснике, и једна лична грађевина.

Главно занимање Баништана је и сад воденичарство, угоститељство и зидарство изван завичаја.

Пред крај прошлога века је у Баништима живело 300 Македонаца хришћанске вере¹²⁷ у 60 кућа¹²⁸. Касније (1908) као да их је било 35 до 40 и 3 до 4 „недавно почитључене арбанашке куће“¹²⁹. Почетком 1954 је у њима било 286 лица (159 мушких и 127 женских), међу којима је 246 православних Македонаца (126 мушких и 120 женских) и 40 мухамеданских Арбанаса (22 мушка и 18 женских). Македонци имају 11 родова или породица са 25 домаћинстава, а Арбанаси 6 родова са 10 кућа. Сви су Арбанаси скорашњи досељеници.

Сшаринци. — *Тунчовци* или Танасковци (имају 3 куће, живе у Горњој Махали, славе Светога Ђорђа Алимпџа). — *Нел'ковци* или Недел'ковци (1, у Горњој Махали, Митровдан). Имали су три куће, али су изумрле. — *Јаћовци* (2, у Горњој Махали, Светога Николу). — *Марковци* (1, у Горњој Махали, Петковдан). У њих се 1913 призетио Јовановић из Боговштице у Рађевини (у Србији), када је био на служби у селу (као жандарм). — *Мерџановци* или Томовци (1, у Горњој Махали, Петковдан), — *Мазниковци* (4, 3 у Горњој и 1 у Доњој Махали, Петковдан). — *Стефановци* (4, по 2 у Горњој и Доњој махали, Петковдан).

Досељеници Македонци. — *Влаовци* (5, 4 у Доњој и 1 у Горној Махали, Светога Николу). Пореклом су „Власи“. Били су сточари по планини Крчину. Изгледа да су се саселили око 1845 (подигао кућу Спасе, дед Павлетов који би 1954 имао 80 година). Најстарији Баништани не знају да су њихови вршњаци из тога рода говорили „влашким“ језиком. Причају о снажном Спасету кога су се плашили и арбанашки пљачкаши и силници, јер их је давио у води (сам је могао много да издржи под њом). — *Мандаловци* или Милошовци (1, у Горњој Махали, Светога Николу) су око 1855 избегли из оближњих Конара и прешли у Дебар, одакле се почетком 1900 Мандал (надимак) призетио код изумрлих Милошоваца. — *Таранешовци* или Јако(в)овци (2, у Горњој Махали, Светога Ђорђа). Јаков је око 1860 побегао од Арбанаса из Таранеша, једнога дела оближњих Селокућа. — *Голеишћани* (1, у Горњој Махали, Петковдан) су 1885 пребегли из Голеишта у Голом Брду ниже Спилскога Моста на Дриму¹³⁰.

Арбанашки досељеници. — *Содоловци* (2, у Горњој Махали) су се 1898 преселили из „Содола“ (Сува Дола, Sohodol-a) у Доњем Дебру, северно од Пишкопеје у Арбанији. —

Перчевци (1, у Горњој Махали) су се после 1912 преселили из Омежа у суседној Малисији у Арбанији (западно од Дрима). — *Ибраимовци* (1, у Доњој Махали) су 1915 дошли из околине Призрена (из некога села у Гори). Домаћин је био у селу најпре пољак и није знао арбанашки („Торбеш беше“); али после женидбе са неком девојком из Љузунџије, из породице Љузунџаку, изгубио је свој народни говор Горана. — *Радоешки* (2, у Доњој Махали) су се 1922 доселили из Голог Брда, „од Радоешча преку Дрим“ у Арбанији. — *Лешовци* (3, у Доњој Махали). Старином су из Љеша, али су рано прешли у Зогај у суседној Малисији, па у Решане близу Спаса и Дрима (на југословенској страни села), куда су 1912 пребегли због крвне освете („од крв“), а одатле су се 1927 преселили у Баништа. — *Мајшара* (1, у Доњој Махали) су се 1942 коначно преселили из Мајтара у арбанашком делу Поља (северно од Спаса).

Иселеници. — *Македонски родови*. Поповци (имали 2 куће, живели у Горњој Махали, славили Петковдан) су у Софији од 1915 и 1943. Дамовци (2, у Горњој Махали, Петковдан) су у Скопљу (1, пре 1900) и на граничној служби (1, 1936). Секуловци (2, у животу 1, у Горњој Махали, Светога Ђорђа) су у Скопљу (1, 1918). Негријовци (2, у Горњој Махали, Митровдан) су од 1918 били у Скопљу, па су тамо изумрли (последњи 1953). Јанковци (7, у Доњој Махали, Светога Ђорђа) су се 1903 преселили у Дебар, а одатле су три породице одмах прешле у Скопље. Од македонских *породица*, Тунчоваца има у Скопљу (2, једна преко Софије 1915 и друга непосредно 1954) и у Софији (3: једна 1920, остале 1922); Марковаца у Дебру (1, 1934: Јовановић); Мерџановаца у Софији (1, пре 1903); Мазниковаца у Скопљу (2, 1903 и 1938); Калеваца (дељеника Стефановаца) у Лому (2, 1895) и Стефановаца у Скопљу (4: три 1938 и једна 1953) и у Софији (1, 1943). Влаоваца има у Скопљу (3: 1935, 1942 и 1953); Таранешоваца у Београду (1, 1934) и на државној служби (1, 1941); Голеиштана у Скопљу (1, 1942). — Од *арбанашких породица* има само Лешоваца у Дебру (1, 1941: Аџиф Леш).

(6) Спас

Мештани своје село зову именом „Спас“¹⁸¹. Тако је забележено пред крај прошлога века¹⁸² и у најновије време¹⁸³. У том облику је познат и код суседних сељака. Становници Спаса кажу да је село прозвано тако по некоме човеку („Спасе“), али ће пре бити да је име дошло од негдашње православне цркве Светога Спаса.

Земљишно подручје Спаса се граничи потесима Блата Доњег и Горњег на северу (у Арбанији), Баништа и Хамета на истоку, Селокућа на југу, и Дрима и Решана (већим де-

лом у Арбанији) на западу. Сеоска међа се протеже по местима Трапане, Фуша, Каменица, Музл'агица и По Дриму. У оквиру тога појаса су њиве, ливаде и утрине са проређеним дрвећем и неком воћком: Киша Спасит (негдашња спашка црква), Ограда, Хорта (hortha, издан), Ливаде т Кадијут, Ливада т Пашас, Равш т Русит или Росит (некога Македонца Русета), Чајре, Ар т Курбејјут, Ар т Будалас, Ар т Тата (Thată, сув).

Тло око Спаса је равно, са малим удолинама на југу и благим падом ка Дриму на западу. Земљиште је састављено од речних наноса с истока и прилично је плодно. Село је на благом брежуљку, на средњој висини од близу 580 метара над морем. Повезано је сеоским путовима са суседним насељима.

Јужно од села протиче мала вода Извор који избија близу пута према Пишкопеји (недалеко од границе). За наводњавање употребљавају и речицу Решан, којом иде граница. У селу су Чешма е Маер (добра), доведена са банишкога подручја, и Чешма е Кече (рђава). Чешма е Маер лети смањује своју количину, па се тада јавља оскудица у доброј води за пиће и стога одлази по њу у суседне Селокуће. Многе куће имају и бунаре за домаће потребе и за стоку, међу којима су неки и добри за пиће.

Куће у Спасу су већим делом збијене, али имају странији двор с окућницом. Окренуте су истоку и југу, а понеке западу. Саграђене су од чатме на каменој основи. У селу има основна школа и џамија. Гробље је даље од кућа, у Фуши.

Становништво се већином бави ратарством.

У Спасу је пред крај прошлога века живело 180 мухамеданских Арбанаса^{188а}. Почетком 1954 је у њему било 253 Арбанаса (143 мушка и 110 женских лица), окупљених у 11 родова и породица са 32 домаћинства (куће). У селу нема старинаца. Мештани кажу да су безмало сви њихови преци били „католици“ или „Латини“, а суседни Македонци тврде да су били православни, па се „потурчили“ (тојест помухамеданили). По предању мештана и суседних Македонаца, Спас је нејада био насељен православним становништвом које је имало своју цркву са гробљем на садашњем месту Киша Спасит (црква је уништена, а гробови се познају).

Досељеници. — *Дуковци* (имају 13 домаћинстава) и њихови дељеници Казановци (2) су пореклом из Љуре у Арбанији, где су били „католици“. Одатле су преишли у Ђурас у Љузунји, потом у Зогај („Зође“) у Малисији, па у суседну „Стушу“ (Стошан), одакле се око 1805 доселио као „католик“ четврти предак (Зејнел) данашњег Муслија који има 50 година. Када су Дуковци стигли, у Спасу су имали своје пољско имање („чифлиг“) браћа Далиб-бег и Хакик-бег Оцоли

из Добра (искоренили се), па су од њих мало земље купили а делом присвојили. Оцолима су радили слуге и наполичари Македонци. Казановци су били сиромашни када су се доселили, па се први домаћин опасивао ужетом уместо појасом. Једном приликом се добро најео („цел казан изел“) и уже му је пукло. Од тога времена им је остао надимак „Казани“ или Казановци. — *Лешовци* (4) су из истога места одакле и Дуковци, а дошли су и заједно са њима. Изгледа да су даљим пореклом из Љеша. Имају своје дељенике у суседној Горици („Ђурица“), Окштуну („Окшатица“) у Малисној и у Ђурасу у Љузунији. Ородили су се призећивањем једнога претка Дуковаца у Љешовце. И они су били „католици“. — *Дацовци* (3) су 1865 прешли из Мухура у Доњем Дебру, на ушћу Муре и Црни Дрим, западно од Пишкопеје. Тамо су били „католици“. — *Цемене* (1) су 1865 дошли из Селишта на Дримовој притоци Мури у Арбанији. Пореклом су „католици“. — *Хош* (1) су 1870 прешли из Хота у Арбанији, где су им стари били „католици“. — *Нреца* (1) су 1870 дошли из Горенаца у Жупи. Дед данашњег Изета од 55 година се преселио као Торбеш, па се његови потомци поарбанашили. — *Коца* (2) су око 1875 прешли из Мацокулџа или Мацукле у пределу Маће („во Мат“) према Љури у Арбанији. У своје матичноме месту су били „католици“. — *Кућа* (1) су се 1885 одвојили од свога рода у Пјечи ниже Пишкопеје у Доњем Дебру у Арбанији¹⁸⁴. Њихови су преци били „католици“. — *Унчи* (1) су се 1914 одвојили од свога матичнога рода у Речу у Арбанији, најсевернијега села Доњег Добра, близу ушћа Љуре у Црни Дрим. — *Велија* (2) су се 1924 преселили из Горњега Блата („Горна Блата“) северно од Спаса (на арбанашкој страни Поља). — *Мајшара* (1) су 1935 прешли из суседне Мајтаре („од Мајтара“), северозападно од Спаса (на арбанашкој страни Поља), преко Бомова и Решана (са кућа на југословенској страни).

Исељени македонски родови су Топаловци, којих има у Дебру, а потом у Битољу и доскора у Скопљу. Побегли су око 1840 године. По предању, даљим су пореклом из Старовца близу Пишкопеје¹⁸⁵.

Од *арбанашких* исељеника, Дуковаца има у Цариграду (1, 1935) и у Алајбегџи (Алај Бегџ) у Арбанији (на арбанашкој страни Поља: 1, 1935), Казановаца у Конарима (1, 1930), Лешоваца у суседној Горици („Ђурици“) у Арбанији (1, 1925), и Дацоваца у Селокућима (1, 1914).

(7) Селокући

Македонци у Дебру и околини зово село именом „Селокући“ или „Селокуће“. У препису Поменика Манастира Светога Јована Бигорског из 1863 се наводи као „Селокџи“

са три имена македонских даривалаца¹⁸⁶. Пред крај XIX века као да се помиње под именом „Село Кичъ“^{186a}. У најновије време је записано као „Селокуће Г(орње)“ и „Д(оње)“¹⁸⁷. Мештани и остали њихови сународници у Пољу га именују као „Селокич“¹⁸⁸ и деле на „Шулан“ или „Шолан“ (присоје), „Језолију“ или „Језулију“ (кажу да значи „осоје“?) и „Таранеш“ или „Торонеш“ (са јако отвореним „о“). Шулан је састављен од две одвојене целине кућа; источне (мало више) и западне (нешто ниже; видети снимак 4). По казивању мештана и Македонаца изван Селокућа, село су основали и у њему дуго живели (до око 1860) православни Македонци, који су имали цркву на месту садашње основне школе у делу Језолији, око које још има трагова од гробља (плоче, кости). Може бити да се тај крај звао македонским обликом „се(ло) ѿз8лцы“ или „ѿз8лци“, како стоји у Слечанском поменику, са податком из XVII века^{188a}.

Сеоско земљиште се граничи потесима Спаса на северу, Хамета, Криваца и Дебра на истоку, Конара на југу и Дрима на западу. Међа се протеже по местима Музлагџица, Куманица или Команица, Зотковица, Шпела (има извор), Фуша Хамес, Кодра Мал' Кукс, Кодра е Цимдлас, Ара е Али Пустинас, Ара Шазаман Блата, Фуша Коњарес, Киш (негдашња црква са гробљем), Љуку и Шкозас, Дрим, — а то су у исто време и сеоски потеси, на којима су њиве, ливаде, долине, брегови и ситна шума. Земљиште око Селокућа је заравњено, а између његових делова долинасто. Земља је растресита и плодна.

Кроза село теку Банишка Река (Прој Бањас) и Бушеска Река (Прој Бушевас: долази са Бушеве) и два мања потока, па се сви састају између сеоских делова и као једна река утичу у Дрим. Плаве поље када набујају. У селу има три чесме: Харце у Шулану (добра за пиће, али слабо тече) и по једна безимена у Језолији (нова, до школе) и у Таранешу. Лети се јавља оскудица у изворској води. У Селокућима има и неколико бунара (7 у Шулану, 14 у Језолији и 6 у Таранешу), чија се вода употребљава већином за кућне послове. Стока се поји са сеоских река, са Дрима, или са извора код Шпеле. Куће су чатмаре. У селу има цамија и основна школа (нова), обе у Језолији. Гробље је у долини између Шулана и Језолије.

Становништво се највише бави ратарством.

Шулан је смештен на почетку пада заравни, према југу, на присојној страни, на средњој висини од 560 метара над морском површином. Језолија је око северне и западне средине косе над којом се сада диже нова школа, на осојној страни, на висини од око 530 метара. Таранеш је по средини другог брда које се диже над сеоском реком и Дримом, на осојној страни, на око 510 метара над морем. Куће Шу-

лана су знатно збијене, Језолије мање, а Таранеша разређене. Све су окренуте већином према паду земљишта. Између села и око њега има и воћака (трешања, ораха, помало кестења).

У Селокућима је пред крај XIX века живело 170 мухамеданских Арбанаса¹⁸⁸⁶. Почетком 1954 је у њима било 414 мухамеданских Арбанаса (215 мушких и 199 женских лица), окупљених у 14 родова са 54 домаћинства (куће), од којих на Шулан долазе 20, на Језолију 22 и на Таранеш 12. У Селокућима нема старинаца. Није познато шта је било са многим старим оснивачима села, са православним Македонцима.

Досељеници. — *Машкули* (имају 16 кућа, 5 више и 11 ниже у Шулану) су се око 1820 одвојили од свога матичнога рода у Селиштима на Дримовој притоци Мури у Арбанији. — *Мјештри* (3, у Језолији) су се одмах после 1852 доселили из Љуре преко Мацокула у Арбанији. — *Реца* (4, у Језолији) су 1855 дошли из Мацокула у Маћи у Арбанији. — *Хаса* (4, 2 у горњем крају Шулана и 2 у Језолији) су се 1860 одвојили од свога матичнога рода у Љузунји („Љузнија“). Други њихов део је у Елату на арбанашкој страни Поља, северно од Спаса. — *Франга* или *Цапа* (4, у Језолији) су се 1870 иселили из Селишта у Арбанији. — *Руци* (4, 2 у горњем крају Шулана и 2 у Језолији) су 1880 прешли из Кацније у Арбанији, југозападно од Селишта. — *Думани* (4, у Језолији) су 1880 дошли из Стошана у суседној Малисији у Арбанији. — *Даци* (1, у Језолији) су се 1914 одвојили од Дацоваца у Спасу. — *Дачи* (1, у Језолији) су се 1930 преселили из Чаф-Мора у Арбанији („подалеко од Селишта“). — *Стафа* (1, у Таранешу) су 1935 дошли из Ђурице („од Ђорица“) у Љузунји до Малисије у Арбанији. — *Цафа* (1, у Језолији) су 1941 дошли из Ковачице у суседном пределу Малисије (у крају „Грика е Вогџ“, тојест Мали Теснац, Мало Грло или Мала Река) у Арбанији. — *Колџи* (6, у Таранешу) су се 1941 одвојили од свога матичнога рода у Стошану у суседној Малисији. Други су отишли у „Зепишта“ (Цепишта или Жепишта у Голом Брду на југословенској страни, „пре 80 година“ од 1937¹⁸⁸⁸). — *Казију* или *Казијовци* (4, у Таранешу) су се 1941 доселили из Селишта у Арбанији. Њихов део се раније преселио у Кривце. Име су добили по претку који је због услуга учињених турској војсци добио звање „гази“ („кази“). — *Кочи* (1, у Таранешу) су 1941 дошли из Черенеца у арбанашком делу Гогог Брда.

Исељеници. — Од *македонских* старинаца у селу се само за Таранешовце зна да су се око 1860 иселили у Баништа. — Од *Арбанаса*, Машкула има у Дебру (1, 1890), Мјештара у Конарима (1, 1935), Руца у Дебру (1, 1954) и Франга у Баланцима („во Баланца“) у суседној Жупи (1, 1930).

(8) Коњари

Мештани зову своје село именовано „Којна̀ри“ или „Којна̀ре“, а суседни Македонци „Кона̀ри“, „Кодна̀ри“ или „Кодна̀ри“. У Слeпчанском поменику је у годинама између 1544 и 1548 записано као „Кона̀ри“, са два мекедонска имена, а у другој половини XVI или на почетку XVII века стоји „Дѣбръ село Кона̀ри“¹⁸⁹. У препису Поменика Манастира Светога Јована Бигорског из 1863 се помиње као „Кона̀ри“ са 11 имена македонских даривалаца¹⁴⁰. У најновије време је записано као „Коњаре“¹⁴¹ и „Коњари“ или „Коњари“¹⁴². По предању, село је добило своје име по људима који су напасали коње ниже садашњих кућа, на месту Патковици, где је било лепе траве на лединама и добро појило¹⁴³. Ти су се људи населили и у Патковици држали многе пловке („патки“).

Сеоско земљишно подручје је између потеса Селокућа на северу, Дебра на истоку, Бомова на југу и Дрима на западу. Коњари обухватају подручје суседнога засеока Сушице. Међа се пружа по местима Фуша е Којна̀рес, Фуша е Цепчиштес, Шушица или Шушица, Забѣли и Дејме, Забѣли и Курзас, Равша е Лиски Дапит, Шлајна, Врачиска, Тона (thona), Дрим. У оквиру тога појаса су њиве, ливаде, пањаци и ниска шума по брежуљцима на местима која се зову Урда или Орда (ordha) е Русит или Рџсит, Вори Бард (bardh) Мајка, Шпела (издан), Уј те Фтџфт, Габриче, Љугу и Шкоз, Летџја (lethija) е Мјештит, Нива Даут Има̀ми, Кодра е Куће, Извор, Патковица, Ара е Ескуп, Ара Шарџфит, Ара е Ђорес, Забѣли, Марѣна (кестењар; негдашњи „манастир“), Шулан, Ливади и Питаркс, Љугу и Ајакут, Лера (кестењар). Земљиште око Коњара је заравњено, са благим удолинама. Има много кестенова, особито на коси јужно од села. Земља је по удолинама црница, а наоколо растресита, наносна.

Кроза село тече мала вода с извора Цепчиште и служи за наводњавање и појење стоке. За пиће се употребљава само Чешма е Бард (bardh) која лети мало течѣ, а кашто и пресахне. Талавица је у сеоској низини и средини, до речице, и служи само за прање. И она престаје да тече за време сушних лета. У селу има 15 бунара, али су добра за пиће само три, мада се у највећој летњој жези вода смањује и од употребе замути. Сељани оскудевају у води за пиће.

Коњари су смештени на нижим странама речне долине, на средњој висини од 540 метара над морском површином. Северни део је на присојној а јужни на осојној страни. Не дели се на крајеве (махале). Куће су окренуте већином према паду земљишта. Саграђене су од чатме. У селу има џамија и основна школа. Гробље је на истоку од села, на месту Фуша.

Становништво се бави тежаштвом, али има добрих прихода од кестења. Раде и као летњи радници („аргати“) изван села¹⁴⁴.

Записано је да је пред годину 1889 у Конарима живело 28 лица арбанашких¹⁴⁵. Године 1912 је село имало 41 кућу¹⁴⁶, а средином 1916 220 „Турака“ (тојест Арбанаса)¹⁴⁷. На почетку 1954 је у Конарима било 302 мухамеданска Арбанаса (157 мушких и 145 женских лица), окупљених око 14 родова са 52 домаћинства (куће). Старац од 75 година памти да је у селу било 14 кућа неподељених родова. У Конарима нема стариначкога становништва. Оснивачи села и старинци су били Македонци, који су имали своју цркву са гробљем на месту Киш (црква). Одатле су две иконе (Богородице и Христа) пре 150 година пренете у банишку Цркву Светога Димитрија. Зна се шта је било само са једним стариначким македонским родом.

Досељеници. — *Дјамони* (имају 3 куће) су се 1805 иселили из Отишана („Отишан“) у Голом Брду, где су били мухамедански Македонци. — *Фида* (7 кућа) су око 1810 прешли из Пишкопеје у Арбанији. — *Зена* (3) су 1810 прешли из Клења у Голом Брду као „Торбеши“ по имену Зенговци (били су имућни). — *Азизи* (4) су се 1814 иселили из Топојана у суседној Малисији у Арбанији. — *Хајсе* (4) су се пре 1820 доселили из Мацокула у Маћи у Арбанији. — *Каја* (6) су се 1829 одвојили од свога матичнога рода у Селиштима на Мури у Арбанији. — *Лел'а* (4) су се око 1834 одвојили од свога матичнога рода у Зогају („во Зође“) у суседној Малисији у Арбанији. — *Стрикчан* (8) су 1839 дошли из Стрикчана у Арбанији, на левој страни Виде Дзвезде или Окштунске Реке. — *Мурџи* (2) су се 1844 доселили из Кацније („се праит таму борина“) у суседној Малисији у Арбанији. — *Бајре* (5) су 1850 дошли из Клења на арбанашкој страни Голог Брда као мухамедански Македонци (Торбеши). — *Деме* (1) су се 1852 одвојили од свога матичнога рода у Хомешу у суседној Малисији у Арбанији. — *Содоли* (2) су се пре 1870 иселили из Сухога Дола („Содол“) у Доњем Дебру, северно од Пишкопеје у Арбанији. Касније је један њихов део одатле отишао у Баништа. — *Делџи* или Лика (2) су се после 1885 одвојили од свога матичнога рода у Селиштима у Арбанији. — *Казани* (1) су се 1930 одвојили од свога рода у оближњем Спасу.

Исељеници. — Од македонских родова се зна за Мандаловце да су се око 1855 иселили услед арбанашког притиска у Дебар, одакле је један њихов потомак прешао у Баништа. — Од *Арбанаса*, Дамона има у Смирни у Турској (3, две 1908 и једна 1922); Азиза у Војнику, у арбанашком делу Поља (1, 1895); Хајса у Охриду (3, 1880) и у оближњем Хамету, у коме се зову Беџири (1, 1954); Каја у Дебру (1,

1930), — и Мурата у суседним Селокућима, у крају Шулану (1, 1935).

(9) Сушица

Мештани свој заселак зову именом „Шушица“, „Шушиц“ или „Шушаиц“, а сви Македонци у Пољу дебарском „Сушица“. У Поменику Манастира Матке недалеко од Скопља се између XVI и XVII века наводи „дѣбрь сел(о) Сѣшица“¹⁴⁸. У препису Поменика Манастира Светога Јована Бигорског из 1863 се између Конара и Рајчице наводи „село Сѣшица долна“ са 18 имена македонских посетилаца, што се зацело односи на насеље у Пољу дебарском¹⁴⁹. Од краја прошлога века до најновијега времена је записано као „Сушица“¹⁵⁰. Име је добила по сувој долини¹⁵¹.

Земљишно подручје Сушице се убраја у потесе Конара и сматра се њиховим засеоком. У њену подручју су места Ке Кѣиш (код негдашње цркве православних Македонаца, око које је дуго времена било плоча од гробова), Брака е Белгер (мочвара), Синанџица и Ограда. Земљиште Сушице је равно и благо искошено, састављено од растресите црвенице. Село је у сувој долини, на средњој висини од 570 метара над морем. За пиће служи вода са Чешме е Сакиб-бегут, а за наводњавање градина с издана („од пив“) Орда Шушаиц. Куће су чатмаре. Има гробље на Забелу, између засеока и Конара.

Главно занимање становништва је ратарство.

Сушица је некада била власништво Сакиб-бега из Дебра. Пред крај прошлога века је у њој живело само 76 православних Македонаца, без Арбанаса¹⁵². Почетком 1954 је у њој било једино 38 мухамеданских Арбанаса (25 мушких и 13 женских лица), окупљених у једном роду са четири куће. У селу нема старинаца. Оснивачи су његови били православни Македонци, потоњи беговски наполичари, који су се некуд иселили. Имали су своју цркву са гробљем на месту Ке Кѣиш (Код Цркве).

Досељеници су Дема (4), који су се пре 1820 одвојили од свога матичнога рода у Хомешу у суседној Малисији у Арбанији. Одатле се касније одвојила друга породица и отишла у Конаре (Деме).

(10) Бомово

Мештани изговарају име свога села „Бомоов“, Селокућани „Бофмоол“, а сви суседни Македонци „Бомоо“ или „Бомђ“. У Слечанском поменику се између 1544 и 1548 године наводи под именом „Бохма“ са два македонска женска имена¹⁵³. Пред крај прошлога века је записано као „Бомо“¹⁵⁴, а у најновије време „Бомово“¹⁵⁵. У народу се не говори ни-

шта о пореклу и значењу имена села. Старији облик имена указује на корен „бох“¹⁵⁶ и неко лично име у вези са њим.

Земљишно подручје Бомова се граничи потесима Конара и Сушице на северу, Дебра на истоку и Дрима на западу. Оно обухвата и потесе суседнога засеога Трнаника. Сеоска међа се пружа по местима Тана (thana), Врти Плоска, Каштѐња те Карѐџас, Кајша (негдашња православна црква са гробљем), Равшет е Ђата, Шулѐн, Фуша е Шѐ(х)рит (града, тојест Дебра), Шулѐни Таранѐјкут, Чешма Бајрактарит, Дрим. У оквиру тога појаса су сеоске њиве, ливаде, брдски пашњаци и ниска и проређена шума на местима која се зову Фуша те Поштра, Забѐли и Рѝи, Забѐли Пашѐс, Каштѐџет е Млоња, Љуђу и Оџлит, Ворја е Симес (гроб некога Симе), Фуша е Бракс, Летѝја (lethija) е Сеифѐс, Верајит е Чекут (јела), Гропа Таранѐјкут (гробови), Забѐли Постѐинс (Пустинови), Фарѝште (папрадиште), Шкоза, Ара Бојаѝјут, Ке Ворет (гробље сеоско), Равше (до Дрима), Ливѐда. Земљиште око Бомова је валовито, са заравнима и благим удолинама. Земља је већином растресита црвеница. Око села расте ретка и ниска храстова и лескова шума. Има и смрче. Од вођака има више кестенова и мало ораха.

Северним крајем Бомова тече слаба вода Прој која се скупља од бочних извора према истоку. У селу се вода за пиће употребљава са Чешма е Таневе (thaneve: код дрена) и са Проја или са Дрима. Вода у 12 сеоских бунара је такође добра за пиће.

Село је дуж доњег дела јужне косе долине, на осојној страни, и протеже се до Дрима. Подигнуто је на средњој висини од 520 метара над морском површином. Уколико се иде према западу (Дриму), куће су разређеније. Окренуте су према нагибу замљишта и истоку. Доњи део кућа је од камења, а горњи од чатме. У Бомову има џамија и основна школа. Гробље је више села ка југу, на месту Фуш Вореш, и заједничко је са Трнаником.

Становништво се више бави ратарством, а раније је било развијено и сточарство. Многа одрасла лица су одлазила на летње послове изван завичаја као надничари или „аргати“ (већином жетеоци).

У Бомову је пред крај прошлога века живело 120 мухамеданских Арбанаса¹⁵⁷. Почетком 1954 је у њему било 196 становника (100 мушких и 96 женских), међу којима је 187 мухамеданских Арбанаса (95 мушкараца и 92 женска члана) и 9 мухамеданских Цигана (5 мушких и 4 женска лица), смештених у 3 рода са 29 домаћинстава (кућа). У селу нема старинаца. Зна се да су село основали православни Мекондонци, који су имали своју цркву са гробљем на месту Кајша, северније од данашњих кућа, крај завоја Дрима,

Досељеници Арбанаси. — Марке или Марковци (имају 26 кућа) су се око 1832 одвојили од свога матичнога рода у Зогају у суседној Малисији у Арбанији. По предању тога рода и суседних Македонаца, седми предак (Марке) је био у своме завичају „католик“¹⁵⁸ и као такав доживео да га унук Сал'а преведе у Бомово. — *Мајџара* (1) су се 1854 иселили из Мајџара у арбанашком делу Поља дебарскога. — *Досељеници Цигани* су *Цнољ* или Цноли (2), који су се преселили са Маркама. Говоре арбанашким језиком и не желе да се означе Циганима. Одавна су почели да се занимају ратарством.

Исељеници. — Марка има у суседном засеоку Трнанику (6: три куће 1925, једна кућа 1941 и две куће 1942), у Решану (на граници с Арбанијом код Дрима: 2, 1925), у Ђурици (2, 1945), у Зогају (1, 1945) и у Дебру (1, 1950). Има их и у Ђиновецу у Голом Брду у Арбанији^{158а}.

(11) Трнаник

Мештани зову свој заселак именом „Трнаник“ или „Трнаник“, а суседни Македонци „Трнаник“. У македонском облику се јавља једино у записима, али из новијега времена¹⁵⁹. Име је добио по многим трњу којим је било обрасло цело место пре стварања насеља. Тај је заселак био пољско добро дебарских бегова Пустина и Алил-Кабе.

Земљиште Трнаника је у благој лучној удолини која се отвара ка Дриму. Кроз њу тече слаби Прој који се ствара од више извора. Земља је већином растресита црвеница. Заселак је састављен од три појединачне и удаљене кућне целине на обе стране долине, и свака има по једну чесму: Чешма Верајн ве Епр, Чешма Алил-Кабас и Чешма е Данит (Рамаданова). Заселак је на средњој висини од 600 метара над морем. Куће су окренуте према паду коса. Чатмаре су.

Становништво се бави обрађивањем земље.

У засеоку је почетком 1954 живео 41 мухамедански Арбанас (26 мушких и 15 женских лица) у једном роду са шест домаћинстава (кућа). У њему нема старинаца.

Досељеници су *Марке* (6), који су се одвојили од свога рода у суседном Бомову и прешли на пољска добра („чивлидзи“) дебарских власника: 3 куће 1925 на имање Пустина, једна 1941 и две 1942 на Алил-Кабино.

ИЗВОРИ И НАПОМЕНЕ

1) Тома Смиљанић у чланку „Дебарски Пољани и Реканци“ у *Narodnoj starini* XIII (у Загребу, 1934; овај рад ће убудуће бити навођен скраћено: *Narodna starina* XIII), на странама 64 и 67 убраја у Поље и Горње Косо(в)расте, мада се налазе у сливу Радике, о чему видети у његову раду „Мијаци, Горна Река и Мавровско Поље“ у *Српском етнографском зборнику* (скраћено: *СЕЗБ*) XXXV (у Београду, 1925) и у приложеној карти на крају. Старији писци — например Василъ Кѣнчовъ у *Македонија*, етнографија и статистика (Софија, 1900; скраћено: Кѣнчов), 259 и 260; или Лазаръ Димитровъ из Дренока у суседном Голем Брду у чланку „Кратки етнографски бѣлѣжки за Дебърско съ огледъ кѣмъ говора въ тоя край“ у *Извѣстия на Семинара по славянска филологија* при Университета въ Софија за 1904 и 1905 (Софија, 1905; скраћено: Димитров), на страни 265 — не убрајају у Поље и то село, иако се још од раније знало да је женска ношња у Горњим Косоврастима једнака ношњи код македонских Пољанки, како пише Мијак из суседнога Галичника Панајот Ђиновски у *Живај старина*, выпускъ I, годъ девятый (С. Петербургъ, 1899; скраћено: Ђиновски), 245.

2) Кѣнчов, 259.

3) Димитров, 265; Јордан Иванов у *Македонском прегледу* 1-4 (Софија, 1925; скраћено: *МПр*), 44; *Narodna starina* XIII, 60; *Дебърски гласъ* 1-1 (Софија, 1935), 9 и 10.

4) Видети у Посебноме делу о Рајцици, или напомену 86.

5) О облику и саставу земљишта Поља видети чланак Миливоја Гашевског „Дебарска котлина, геоморфолошки забележувања“ у *Гласнику Српског географског друштва* XXXIII-1 (Београд, 1953), 31 до 43. Мој одељак је написан независно од чланка Гашевског. Видети још мало и у Вељићеву прилогу „Дебар и његова околина“ у *Брасџву* VIII (Београд, 1899; скраћено: *Брасџво* VIII), 27.

6) О поднебљу Дебра има мало података и у чланку Јована Хаџи-Васиљевића „Град Дебар у време ослобођења 1912 г.“ у *Брасџву* XXXI (Београд, 1940; скраћено: *Брасџво* XXXI), 134 до 135.

7) Јован Цвијић: *Балканско Полуострво II* (Београд, 1931; скраћено: *Б. Полуострво II*), 193.

8) Јевто Дедијер: *Нова Србија* (Београд, 1913), 223; *Народна енциклопедија српскохрватскословеначка* (уредио д-р Станоје Станојевић) I, под „Дебар“ (чланак д-ра Војислава Радовановића); *Дебърски гласъ* I-1, 9, без разлога говори о краку *Viae Egnatiae*.

9) О путовима видети мало података у *Брасџву* VIII, 34 до 35 и у *Брасџву* XXXI, 132 до 134.

10) Кѣнчов, 241 и 254.

11) Кѣнчов, 222.

12) Јован Хаџи-Васиљевић у *Муслиманима наше крви у Јужној Србији* (Београд, 1924; скраћено: Хаџи-Васиљевић: *Муслимани*), 17, пише: „Ово село Турци зову Елесци, као да је добило име од турског имена Елез“.

13) Кѣнчов, 275; Max Vasmer: *Die Slawen in Griechenland* (Berlin, 1941; скраћено: Vasmer), 200.

14) Кѣнчов, 303.

15) Селишчев: *Македонские кодичи XVI-XVIII веков* (Софија, 1933; скраћено: Селишчев: *Кодичи*), 73 и 85.

16) Кѣнчов, 317 и 318.

17) Кѣнчов, 334.

18) Селишчев: *Кодичи*, 112.

19) Селишчев: *Кодичи*, 67.

20) Селишчев: *Кодичи*, 67 и 81: „Конари“.

21) Селишчев: *Кодичи*, 67 и 81.

22) Селишчев: *Кодичи*, 22.

- 23) Милетич у *Списание* на Българската академия на наукитѣ XVI (София, 1918; скраћено: *Списание XVI*), 20, 25 и 29.
- 24) *Списание XVI*, 29.
- 25) Хан: *Пушовање* кроз поречину Дрина и Вардара у 1865 (Београд, 1876; скраћено: Хан: *Пушовање*), 384: „по свој прилици по једноме заклоњеноме селу“.
- 26) Д-р Петар Лисичар: „Нашата македонска антика“ у *Современости* 7-8 (Скопје, 1954; скраћено: Лисичар), 593.
- 27) *Брстѣво XXXI*, 126.
- 28) *Брстѣво XXXI*, 126.
- 29) *Narodna starina XIII*, 66; *Брстѣво XXXI*, 126, на месту „Кодра-Орашац“.
- 30) О Пекларици има података и у *Narodnoj starini XIII*, 68.
- 31) Селищев: *Кодики*, 67.
- 32) *Списание XVI*, 29: „Село Пјанец“ са 16 македонских имена; Хаџи-Васиљевић, 16, у напомени 33: „Пјанец“; *Брстѣво XXXI*, 126; *Извештаи* од 1903 година на српските консули... (уредио Љубен Лапе; Скопје, 1954; скраћено: *Извештаи* од 1903), 97.
- 32^a) *Списание XVI*, 25 и 29.
- 33) *Брстѣво XXXI*, 126.
- 34) Лисичар, 584.
- 35) Лисичар, 592 до 593.
- 36) Иречекъ: *Историја на българиѣ* (София, 1929), 40 до 42.
- 37) *МПр III-1*, на страни 2.
- 38) Иречек: *Историја Срба I* (Београд, 1952; скраћено: Иречек, или Иречек-Радонић), 22; Селищев: *Славянское население в Албании* (София, 1931; скраћено: Селищев: *Славјанскоје насељеније*), 48; Кѣнчов, 4. Другојаче је у *Историји народа Југославије I* (Београд, 1953), 22 и 51.
- 39) *Narodna starina XIII*, 66.
- 40) Лисичар, 593.
- 41) Иречек I, 191; Лисичар, 593 (а и Лисичар у *Живој антици III*, за 1953, 251 до 252).
- 42) *Историја народа Југославије I*, приложена карта између страна 56 и 57.
- 43) *Историја народа Југославије I*, 277, и карта између страна 287 и 289.
- 44) *Историја народа Југославије I*, 280 до 281.
- 45) *Историја народа Југославије I*, 285.
- 46) *Историја народа Југославије I*, 287.
- 47) Иречек-Радонић II, 7.
- 48) *Историја народа Југославије I*, 346, 362 и 363.
- 49) Костић: *Наши нови градови на Југу* (Београд, 1922), 85; *Историја народа Југославије I*, 347. Т. Томоски: „Исправки и дополненија на некои карти од средновековната историја на Македонија“ у *Годишном зборнику Филозофског факултета VIII* (Скопје, 1954), 115 („contrata de Debar“) и 116; видети и границе на карти на крају његова чланка.
- 50) *Историја народа Југославије I*, карта између страна 344 и 345.
- 51) О њему видети у *Народној старици XIII*, 61; Миленко Филиповић: *Голо Брдо* (Скопље, 1940), 13; Milan Šufflay: *Srbi i Arbanasi* (Београд, 1925), 133 до 134.
- 52) Јован Радонић: *Ђурађ Кастриоти Скендербег и Арбанија* у XV веку (Београд, 1942), 1.
- 53) Иречек I, 374.
- 54) *Брстѣво XXXI*, 137.
- 55) Хаџи-Васиљевић мисли да је мухамедањење у околини Дебра почело од XVII века (*Брстѣво XXXI*, 158), а Кѣнчов, 41, од XVI века, за време Селима I (1512 до 1520).
- 56) Упоредити мишљење код Хаџи-Васиљевића: *Муслимани*, 20.
- 57) Видети о томе опширније код Хаџи-Васиљевића: *Муслимани*, 65 до 71, 76 до 77.

- ⁵⁸⁾ Тако и у *Брасћву XXXI*, 153.
- ⁵⁹⁾ Упоредити и *Брасћво XXXI*, 153 до 156.
- ⁶⁰⁾ Ђиновски, 249; *Брасћво VIII*, 29 (у напомени 1), 32, 33 и 40; Кенчов, 85, 90 до 91; Цвијић: *Б. Полуострво II*, 194 и 195; *Дебърски гласъ I-1*, 20; *Брасћво XXXI*, 143; Панче Михайлов: *Градски дебарски говор* (Скопје, 1954), 7 до 8; *Извештаи* од 1903, према регистру уз речи „Дебар“, „дебарско“ и слично.
- ⁶¹⁾ Тако и у *Брасћву XXXI*, 157, — али писац време помера уназад (од XVI и XVII до најновијих дана).
- ⁶²⁾ *Брасћво XXXI*, 143; Русић: „Питање Закамена“ у *Годишном зборнику III* (за 1950) Филозофског факултета у Скопљу, чланак 7, на странама 14 и 15; Русић: „Малесија“ у *Годишном зборнику VI* (за 1953), 18. до 21.
- ⁶³⁾ Селишчев: *Кодики*, 67 и 81.
- ⁶⁴⁾ Селишчев: *Кодики*, 67.
- ^{64a)} Селишчев: *Кодики*, 73 и 85. Он пише да се то име односи на садашњу Језулију („нын. Jezullija в подпрефектуре Zerqani; другое название этого пункта — Okeštuni“) на арбанашкој страни, коју нисам могао наћи, па сматрам да се односи на селокућку Језолију.
- ⁶⁵⁾ Селишчев: *Кодики*, 22.
- ⁶⁶⁾ Уопће о кућама Пољана видети у чланку Арсенија Алексијева „Етнографски бљбљжки за полянитѣ, мияцитѣ и бърсяцитѣ“ у *Сборнику за народни умотворения . . . XXX* (София, 1914; скраћено: *Сб*), 11 до 12.
- ⁶⁷⁾ *Сб XXX*, 4 и 5; Цвијић: *Б. Полуострво II*, 195; *Narodna starina XIII*, 59, 60 и 68.
- ⁶⁸⁾ Хаџи-Васиљевић: *Муслимани*, 20 („„Арнаути“ неће никако јавно и пред више људи признати да су били једно и исто са садашњим својим суседима хришћанима, а не могу да мимоиђу традицију. Да се не би ни по пореклу изједначили са православним суседима, довијају се кад морају признати да су били хришћани, да су им стари били бар католици — Латини“).
- ⁶⁹⁾ Кенчов у своме попису насеља у Пољу дебарском не наводи Селокуће, Конаре и Трњаник, али бележи „Село кичѣ“ у суседној арбанашкој Малисији, које пре може да се односи на пољско Селокуће или „Селокич“ (како га изговарају Арбанаси) него на заселак Кич који је на другој половини и лево од главнога пута између Дебра и Пишкопеје (видети на листу „Дебар“ карте Југославије од 1922 до 1923, у размери 1 : 100.000). И поред те непоузданости, ја узимам и Кенчовљево „Село кичѣ“ као да је пољско Селокући. Кенчов, 259 и 260.
- ⁷⁰⁾ Видети и *Narodnu starinu XIII*, 67.
- ⁷¹⁾ Видети напомену 60.
- ⁷²⁾ Видети мало у *Сб XXX*, 16 до 17.
- ⁷³⁾ Видети и рад д-ра Томе Смиљанића „Стоچارство на Бистри, Стогову, Крчину и Корабу“ у *Прилозима за познавање сточарства* у нашим високим планинама (посебна издања Географског друштва 12; Београд, 1932), 8 до 11, 31.
- ⁷⁴⁾ Видети и у *Брасћву XXXI*, 177.
- ^{74a)} *Брасћво XXXI*, 179.
- ⁷⁵⁾ *Брасћво XXXI*, 178, за које стоји да су становници Конара одлазили „на гурбет“ „по 25—30 душа сваке године“, али се не наглашава да је само за време лета и јесени.
- ^{75a)} Русић: „Саиџије у Македонији“ у *Годишном зборнику Филозофског факултета у Скопљу III* (за 1950), чланак 8.
- ⁷⁶⁾ Видети о томе и у *Брасћву XXXI*, 156.
- ⁷⁷⁾ Ђиновски, 246.
- ⁷⁸⁾ *Брасћво XXXI*, 156.
- ⁷⁹⁾ У *Сб XXX*, 8, писац уместо имена „Рајчица“ за средњи крај наводи „Чурчиовци“ по роду Ђурчијоваца.
- ⁸⁰⁾ Користио сам се преписом свога друга д-ра Хараламппија Поленковића, професора универзитета у Скопљу.

81) У *Сб XXX*, 8, писац наводи да је име Рајчице настало од речи „рај“ и наставка „ца“, па се језичким путем дошло до данашњег облика. Томе се противи и наведено предање и досадашњи писани извори о селу.

82) *Списание XVI*, 25 и 29.

83) *Списание XVI*, 20.

84) Ђиновски, 242 и 246: „Рајчица (Радичица)“; Кѣнчов, 259.

85) На листу „Дебар“ карте Југославије од 1922 до 1923, у размери 1:100.000.

86) Видети и *Сб XXX*, 37. За њ је знатно раније знао и Ами Буе у *Recueil d'itinéraires* . . . (Vienne, 1854), 264: „Raischitza, où il y a une carrière de gypse“. Видети и чланак д-ра Војислава Радовановића „Гипсни рељеф Косовраста у долини Радике више Дебра“ у *Гласнику географског друштва XVIII* (Београд, 1932), 59 до 76.

87) Видети слог уз напомену 80.

88) Ђиновски, 246, наводи све, само што за прву не помиње свеца: „цркви: 1. Манастирска; 2. Храм св. Варвар; 3. Св. Танасија; 4. Св. Димитрија; поп од грат“. Прву и последње две наводи и Алексијев у *Сб XXX*, 8.

89) Видети и *Сб XXX*, 8.

90) Кѣнчов, 259.

91) То се слаже и са податком Ђиновског, 246, из деведесетих година прошлога века: „до 60 к.“.

92) *Сб XXX*, 8.

93) Смиљанић у *Narodnoj starini XIII*, 68, наводи да „родови из порушене Пекларице славе Петровдан и има их у Рајчици и Броштици“, другојаче него овде.

94) Видети напомену 93.

95) Кѣнчов, 147, је бележи „Петгъсъ“.

96) Смиљанић у *Narodnoj starini XIII*, 67, пише да су названи именом „Татар-Елевци“ по томе што су „из овога села били у старо време писмоноше или татари. Зову га Град Елевци“.

97) Видети напомену 80.

98) *Списание XVI*, 29.

99) Ђиновски, 246.

100) Кѣнчов, 259; *Брасџво XXXI*, 126.

101) Хаџи-Васиљевић: *Муслимани*, 17. „Елевци“ није могло настати од пољанске узречице „еле“, како наводи Смиљанић у *Narodnoj starini XIII*, 70, о чему сведочи и име за њене становнике „Елешани“ и придев „елешки“.

102) Ђиновски, 246: „црков нова на стар темел; храм св. Димитрија. Поп Ђипро од грат“.

103) Ђиновски, 246: „чифлик“.

104) Кѣнчов, 259.

105) Ђиновски, 246.

106) Селишчев: *Кодики*, 67.

107) *Списание XVI*, 29.

108) Кѣнчов, 259; Димитров, 265; *Narodna starina XIII*, 64 и 68; лист „Дебар“ карте Југославије од 1922 до 1923, у размери 1:100.000.

109) Vasmer, 183.

110) То потврђује и Смиљанић у *Narodnoj starini XIII*, 68, где осим крајева правог Дебра наводи и Пијанец и Кривце. Слично народно схватање помиње и Хаџи-Васиљевић у *Брасџво XXXI*, 126, али сам мисли (на страни 127) да су Кривци били засебно насеље.

111) Кѣнчов, 259.

112) Све називе арбанашких родова и породица сам бележио тако како су ми их именовали сеоски најстарији људи, моји казивачи. Из тога не изводим закључак да су они и македонског порекла. На тај исти начин сам писао и најприближнији изговор месних имена. У глави „Имена насеља, места и вода“ (особито на странама 118 и 119) и у

већини описа села се види да скоро сва македонска имена имају другојачи облик и нагласак кад их употребе Арбанаси. Пада у очи да они стари словенски носни глас „ж“ изговарају најчешће „о“ („Голем Пот“).

- 113) *Списание XVI*, 29.
- 114) По *Списанију XVI*, 24.
- 115) Кѣнчов, 260.
- 116) На листу „Дебар“ карте Југославије од 1922 до 1923, у размери 1:100.000.
- 117) *Списание XVI*, 29.
- 118) По *Списанију XVI*, 24.
- 119) Селишчев: *Кодики*, 22 и 23.
- 120) *Списание XVI*, 29; Кѣнчов, 259, — на оба места „Баница“.
- 121) Хан: *Пушовање*, 153; „Бајначе (Бањиште)“; Ђиновски, 246: „Банице“.
- 122) На листу „Дебар“ карте Југославије од 1922 и 1923, у размери 1:100.000.
- 123) *Vasmer*, 22.
- 124) Смиљанић га у *Narodnoj starini XIII*, 66, бележи као „Арбанасовци“.
- 125) О саставу и особинама воде видети у раду Божицара Вајића „Минералне лековите воде у Јужној Србији“ II у *Гласнику Скопског научног друштва VI* (одељење природних наука 2; Скопље, 1929), 83 до 84.
- 126) Ђиновски, 246, помиње само њу.
- 127) Кѣнчов, 259.
- 128) Ђиновски, 246.
- 129) *Сб XXX*, 8.
- 130) Филиповић у *Голом Брду* (Скопље, 1940), 39, их је забележио као „Митревци“.
- 131) Смиљанић у *Narodnoj starini XIII*, 60, ово село без објашњења уобраја у жупе.
- 132) Кѣнчов, 259.
- 133) На листу „Дебар“ карте Југославије од 1922 и 1923, у размери 1:100.000.
- 133a) Кѣнчов, 259.
- 134) На листу „Дебар“ карте Југославије од 1922 и 1923, у размери 1:100.000 има заселак „Реџ“ јужно од Пишкопеје.
- 135) Тако и у *Брасџву XXXI*, 160.
- 136) *Списание XVI*, 29.
- 137) На листу „Дебар“ карте Југославије од 1922 и 1923, у размери 1:100.000.
- 138) Хаџи-Васиљевић у *Брасџву XX I*, 156, погрешно бележи: „Тако атар села Злокућана (арн. Селокућ)“.
- 138a) Селишчев: *Кодики*, 73 и 85.
- 138b) Кѣнчов, 260. Видети напомену 69.
- 138в) Филиповић: *Голом Брдо*, 30: „Колецовски“.
- 139) Селишчев: *Кодики*, 67 и 81.
- 140) *Списание XVI*, 29. А на страни 25 Милетич наводи да „отъ село Конари (Дебърска каза, Но 19) има записани 3 имена“.
- 141) На листу „Дебар“ карте Југославије од 1922 и 1923, у размери 1:100.000.
- 142) *Брасџво XXXI*, 178.
- 143) *Vasmer*, 109. По облику имена и према пореклу родова се види да нема везе са турским Коњарима, како мисли P. Träger у „*Jürüken und Konjaren in Macedonien*“ у *Zeitschrift-u für Ethnologie XXXVII* (Berlin, 1905).
- 144) *Брасџво XXXI*, 178.
- 145) По *Списанију XVI*, 25.
- 146) *Брасџво XXXI*, 178.
- 147) *Списание XVI*, : 5.
- 148) Селишчев: *Кодики*, 22.

- ¹⁴⁹⁾ *Списание XVI*, 29.
- ¹⁵⁰⁾ Кенчов, 259; лист „Дебар“ карте Југославије од 1922 и 1923, у размери 1:100.000.
- ¹⁵¹⁾ Vasmer, 97.
- ¹⁵²⁾ Кенчов, 259.
- ¹⁵³⁾ Селишчев: *Кодики*, 67 и 81.
- ¹⁵⁴⁾ Кенчов, 259.
- ¹⁵⁵⁾ На листу „Дебар“ карте Југославије од 1922 и 1923, у размери 1:100.000.
- ¹⁵⁶⁾ Селишчев: *Кодики*, 112.
- ¹⁵⁷⁾ Кенчов, 259.
- ¹⁵⁸⁾ То исто наводи Хаџи-Васиљевић у *Муслиманима*, 19, у напомену 39; а у *Брасџу XXXI*, 163 до 164 додаје да су даљим пореклом из Црне Горе.
- ^{158a)} Филиповић: *Голо Брдо*, 36 („Марковци су избегли из Бомова, сада чисто арбанашког села“).
- ¹⁵⁹⁾ На листу „Дебар“ карте Југославије од 1922 и 1923, у размери 1:100.000.
- ¹⁶⁰⁾ Vasmer, 189.

Branislav Rusic

DAS DEBAR-FELD

(Zusammenfassung)

Die Bezeichnung Debar-Feld (mazedonisch „Pole debarsko“) umfasste früherer Zeit das Gebiet zwischen dem Flusse Radika im Süden, im Norden bis nach dem Dorfe Erebar, im Osten das Gebiet zwischen den Gebirgen Krčin und Stogovo und im Westen bis zum Flusse Crni Drim. Zur Zeit der türkischen Herrschaft, als es im niederen Teile des Feldes bedeutend mehr slawische Bevölkerung gab, trug das Gebiet nördlich vom Bache Rešan, welches heute zum grössten Teile an der Grenze zwischen Jugoslawien und Albanien liegt, den Namen „Dolno Pole“ („Unteres Feld“), und der Teil südlich desselben hiess „Gorno Po'e“ („Oberes Feld“). Mit dem Schwinden der slawischen Bevölkerung nördlich des Rešan, verschwand auch die Teilung in zwei Gebiete des Feldes, so dass man heute unter dem Namen „Pole debarsko“ den Teil, der einst als „Gorno Pole“ bezeichnet wurde, versteht. Das heutige „Pole debarsko“ umfasst die Dörfer Rajčica, Elevation, Krivci, Hame, Baništa, Spas, Selokući, Konari, Sušica, Bomovo und Trnanik, d. h. die Siedlungen um die Stadt Debar, in West-Mazedonien (die Stadt selbst hat Kollege Dr. Trifunski durchstudiert). Die ersten fünf Dörfer liegen an den Hängen oder am Fusse des Krčin und die übrigen liegen im Westen in der Niederung. Der Gebirgsboden ist zum grössten Teile kalkartig und in der Niederung ist er hauptsächlich aus lockerer roter Erde zusammengesetzt. Das Klima des Feldes ist wegen seiner geschützten Lage sehr milde, obwohl seine mittlere Höhe über dem Meeresspiegel bedeutend ist (der höchste Punkt liegt auf 2255, und der niedrigste auf 470 Meter). Aus dem Osten ergiessen sich einige Bäche, von welchen der grösste Rov heisst und neben Baništa vorbeifliesst. An der Südseite dieses Dorfes entspringt ein starkes Schwefelheilwasser, dessen Temperatur gegen 41° C. beträgt. In den östlichen Teilen dieses Gebietes wachsen hauptsächlich Eichen- und Buchenwälder, und im Westen gibt es Flächen mit Edelkastanien. Von selteneren wilden Tieren gibt es am Krčin manchmal Bären und Wildschweine.

Das Feld ist mit den Nachbargebieten durch drei Hauptfahrwege verbunden: einer davon führt gegen Piškopeja in Albanien, der zweite längs des Flusses Radika gegen Kičevo und Gostivar und der dritte längs des Crni Drim gegen Struga und Ohrid. Von diesen Fahrwegen zweigen bei Debar oder bei den Feldsiedlungen kleinere Dorfwege ab. Der Verkehr wickelt sich bei der Bevölkerung auch heute noch meistens mit Lasttieren ab.

Es gibt Anzeichen, welche bezeugen, dass auf dem Gebiete des Debar-Feldes auch alte Ansiedlungen bestanden haben, doch viel mehr Spuren sind aus der slawischen Zeit vorhanden. Manche der heute bestehenden Dörfer werden zum ersten mal in den Aufzeichnungen aus der Mitte des XVI Jahrhunderts erwähnt. Die jetzigen Dörfer im Debar-Felde sind grösstenteils von gedrängtem Typus. Die grösseren Dörfer sind in Dorfviertel („Mála“) eingeteilt. Die Häuser von einst waren niedrig und mit einem Raum, wo auf einer Seite die Menschen lebten, auf der anderen das Vieh. Seit Anfang des XX Jahrhunderts treten an ihre Stelle durchwegs einstöckige Häuser mit einem Söller. In den östlichen Dörfern sind die Häuser meistens oder ganz aus Stein, und in den westlichen hauptsächlich aus ungebrannten Ziegeln. Sie sind meistens mit Steinplatten, Roggenstroh oder selbsterzeugten Hohlziegeln gedeckt. Bei den Mohamedanern gibt es in der Regel ein Bad (Hamam). Jedes Haus hat seinen Hof mit Nebengebäuden zur Unterbringung der Feldprodukte und Haustiere.

Vor der Einnahme durch die Römer waren auf dem Gebiete des Debar-Feldes jedenfalls Teile der illyrischen Penesten angesiedelt. Seit die Südslawen auf die Balkanhalbinsel kamen, war das Feld unter der Herr-

schaft verschiedener Völker. Im IX Jahrhundert scheint es unter den Bulgaren gewesen zu sein, und im X kommt es unter die Mazedonier des Samuil. Im XI Jahrhundert wurde es in das byzantinische Reich einbezogen. In den ersten Jahren des XII Jahrhunderts eroberten es die Normannen und ihnen nehmen es die byzantinischen Griechen ab. Seit 1283 bis zur türkischen Invasion ist es unter den Serben. Eine Zeitlang hielt es Đurđe Kastriotić-Skenderbeg. Von dieser Zeit an beginnt das Debar-Feld nach und nach unter den Einfluss der Albanesen und der albanisierten mazedonischen Slawen zu kommen, welche die orthodoxen mazedonischen Slawen oder Mazedonier im Felde verdrängen. Heute gibt es in den Dörfern des Debar-Feldes weniger orthodoxe Mazedonier als mohamedanische Albanesen oder albanisierte Mazedonier und ganz wenige albanisierte Zigeuner. Die Mazedonier haben 25 Sippen mit 68 Haushalten (Häusern) oder 485 Einwohner (250 Männer und 235 Frauen), die Albanesen 70 Sippen mit 233 Haushalten oder 1590 Einwohner (853 Männer und 737 Frauen), und die Zigeuner 1 Sippe mit 2 Häusern oder 9 Einwohner:n (5 Männer und 4 Frauen). Die Mazedonier haben 10 alteingesessene Sippen mit 33 Häusern und die Albanesen (jedenfalls albanisierte Mazedonier) 4 Sippen mit 5 Häusern, während die anderen albanesischen Sippen, durchwegs Zusiedler, meistens aus den Gebieten, welche zu Albanien gehören oder später von den Albanesen eingenommen wurden. Die Mazedonier flohen vor dem albanesischen Druck und die Albanesen oder albanisierten Mazedonier kamen an die verlassenen Orte der orthodoxen Mazedonier. Beinahe alle Vorfahren der heutigen albanesischen Sippen waren bis zu den zwanziger oder dreissiger Jahren des XIX Jahrhunderts Christen, welche unter dem Einfluss der Türken und bevorzugten mohamedanischen Albanesen, zuerst zum Islam übergingen und dann sich auch albanisierten, worüber bei vielen heutigen albanesischen Familien eine lebendige Überlieferung besteht. Es scheint, dass auf diese Weise auch alle vier alteingesessenen Sippen, welche sich für Albanesen ausgeben, albanisiert worden sind. Wegen des unaufhörlichen albanesischen Druckes sind viele mazedonische Sippen mit einer grossen Familienanzahl (mehr als 11 ganze Sippen mit 33 Häusern und 64 abgesonderten Haushalten) aus ihrer Heimat ausgesiedelt und hören nicht auf dieselbe zu verlassen, nachdem zuerst nur reifere Männer ausserhalb des Landes in die Arbeit gingen. Albanesische Aussiedler gibt es nur wenige (35 Haushalten), und ihre Abwanderung geschieht nicht aus denselben Gründen wie bei den Mazedoniern.

Alle drei Volksgruppen im Debar-Felde befassen sich mit verschiedenen wirtschaftlichen Zweigen. Die Mazedonier (sogenannte „Poljani“) sind hauptsächlich Wanderarbeiter („Pečalbari“ oder „Gurbeciji“, d. h. Arbeiter ausser ihrer Heimat), grösstenteils Maurer. Die Albanesen waren und blieben Feldarbeiter und nur ein kleiner Teil von ihnen ging früher zu den Sommerfeldarbeiten ausserhalb ihres Dorfes oder sie betrieben das Frachtfuhrmannsgewerbe (sie transportierten die Waren auf Pferden).

*

In einem anderen Sonderteil der Abhandlung über das Debar-Feld sind alle Dörfer beschrieben. Für jede Ansiedlung gibt es Angaben über Namen, Dorfgrenzen und Ackergehege, über die natürlichen Lebens- und Arbeitsbedingungen, über die Teilung der Dörfer und die Sehenswürdigkeiten in ihnen, über die Häuser, die Zahl und Herkunft der Sippen, der Familien und Bevölkerung und über die bekannten Aussiedler.

САДРЖИНА
ПОЉЕ ДЕБАРСКО

Опћи део

	Страна
Име предела	123
Положај предела	123
Облик и састав земљишта	124
Поднебље	125
Воде	126
Биљни и животињски свет	127
Саобраћајне везе и пренос терета	128
Имена насеља, места и вода	129
Трагови старијих насеља	131
Прошлост и етничке прилике	133
(Стари век, 133; Време од доласка Словена до турске најезде, 133; Однос с Арбанасима, 134)	
Данашња насеља	136
(Постанак и старост, 136; Положај селâ, 137; Тип селâ, 138)	
Кућа, двор и окућница; зграде изван селâ	139
(Старе куће, 139; Данашње куће, 139)	
Становништво	144
(Састав и број, 144; Старинци, 145; Досељеници, 145; Узроци досељавању, 146; Време досељавања, 146; Исељавање, 146; Узроци исељавању, 148)	
Привреда	148

Посебни део

Опис села	154
(1) Рајчица, 154; (2) Елевци, 158; (3) Кривци, 159; (4) Хаме, 162; (5) Баништа, 164; (6) Спас, 167; (7) Селокући, 169; (8) Конари, 172; (9) Сушица, 174; (10) Бомово, 174; (11) Трњаник, 176.	
Извори и напомене	177
Das Debar-Feld (Zusammenfassung)	183
Карта Поља дебарског: између	184—185