

ДИМЧЕ КОЦО

ЦРКВАТА СВ. СОФИЈА ВО ОХРИД

L'ÉGLISE ST. SOPHIE À OHRID

PAR

ĐIMČE KOCO

Примено на 21-VI-1949 г.

ДИМЧЕ КОЦО

ЦРКВАТА СВ. СОФИЈА ВО ОХРИД

Во последната книга на проф. Г. Бошковиќ „Основи средње-вековне архитектуре“, Београд, 1947 г., црквата св. Софија во Охрид е претставена како трокорабна куполна базилика (стр. 96). Куполата, која денес не суштествува, била над оној дел на црквата каде што се сечела трансептата со главниот кораб¹. Проф. Бошковиќ, иако не го поткрепува своето мислење со факти,² е наполно прав. Дури и неговото претположение дека „сва је вероватноћа да су сводови изнад западних делова бочних бродова били нижи него данас“ (стр. 96) треба да се прими како точно затоа што како за постоењето на куполата така и за височината на страничните кораби има доказателства.

Со желба да се даде повеќе светлина за вистинскиот изглед на св. Софија во Охрид како и да се одбележат сите промени што ги претрпела таа од нејзиното подигнување до добивањето на денешниот свој изглед, се пишуваат следните редови.

До појавувањето на споменатата книга на проф. Г. Бошковиќ за св. Софија во Охрид се земаше како веродостојно мислењето на Gabriel Millet, изнесено во неговото познато дело »L'école grecque dans l'architecture byzantine«, Paris 1916. Според G. Millet св. Софија е »la basilique orientale à nef centrale aveugle« каде столпците »se groupe de part et d'autre en deux couples qui laissent entre eux, vers le milieu de l'église, un plus large intervalle et déterminent ainsi au — devant du sanctuaire un carré, comme si l'église portait une coupole« (стр. 41). Сметалки ја св. Софија за безкуполна ориентална базилика, групирањето на столпците на G. Millet му служи како аргумент за поставување на врски со оние цркви на Исток што имаат исто такво

¹) Преди излегувањето на книгата на проф. Г. Бошковиќ во своите лекции на Филозофскиот факултет во Скопје, св. Софија во Охрид ја претставив како трокорабна куполна базилика.

²) Затоа што во неговата книга се дава не анализа, ами синтетичен преглед на средновековната архитектура.

групирање на столпците, а се безкуполни базилики.³ Се разбира дека патот што го покажува G. Millet за врските на св. Софија со Исток во предната смисла може да се прими како веродостоен, ако св. Софија била безкуполна базилика. Но бидејќи таа имала купола, докажувањето за нејзините врски со Исток, врз основа на напред изложениот аргумент, е слабо приемливо.

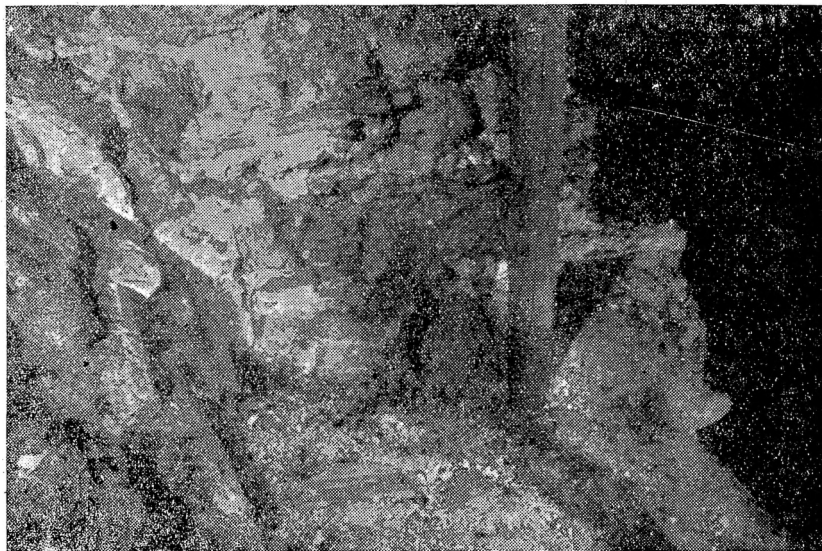
Дека св. Софија во Охрид била куполна базилика се гледа од следното:

1. Во централниот кораб стари фрески, кои датираат од крајот на X до средината на XI век, има само во источниот дел и тоа до она место што завршува над вториот чифт столпци (сметайќи ги од исток на запад), или над сегашниот иконостас. Фрески на сводот над централниот кораб од тоа место на запад нема. На западните страни на вториот чифт столпци (сметайќи ги од исток на запад) како и на другите нивни страни има исто така стари фрески. Стари фрески има и на сите страни од двата источни столпци. Значи, стари фрески од X—XI век се констатираат во централниот кораб (на сводот, ѕидовите и страните на столпците) само до почетокот на оној четвртиот простор, кој G. Millet го смета како карактерен за св. Софија. На сводот над квадратниот простор, како и на останалиот дел на централниот кораб се забележуваат овде онде остатоци на мазилка со трагови од фрески, кои се навоѓаат и на онаа страна на некои бигори што е под покривот. Јасно е дека овој дел на сегашниот централен кораб е изсидан главно од материјалот на срушениот дел од стариот свод на централниот кораб. Бидејќи овој дел на сегашниот централен кораб има иста форма со источниот дел на сводот (на кој се старите фрески), а претставува и една целина со источниот дел, може да се дојде до закључок, до кој дошол и G. Millet, дека црквата немала купола. Со проучувањето пак на онаа страна на централниот кораб, што е под денешниот покрив на црквата (која може да се проучи ако се качиш над сводот) се иде до обратен резултат, на име се констатира дека над квадратниот простор имало купола.

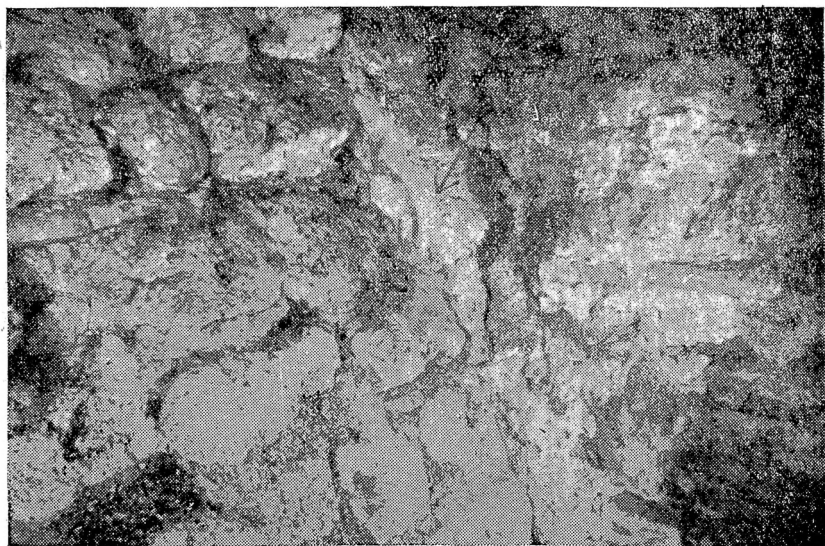
Дебелината на оној дел од сводот што е ѕидан покасно е помала од дебелината на сводот на кој има стари фрески. По целата дебелина на стариот дел на сводот има малтер со живопис

³) Gabriel Millet: L'école grecque dans l'architecture byzantine: „On les voit s'écarter, ainsi qu'à Ochrida, comme pour faire place à une coupole, non seulement à Cherson, à Chypre, en des églises ruinées, où l'on ne peut être sûr que la coupole n'ait point existé, mais aussi en Crète dans une de ces basiliques, où précisément les trois voûtes sont comprises sous un toit unique, ou bien en Géorgie, à Khopi, où un transept bas croise la grande nef“ (стр. 43).

(сл. 1, 2). До овој живопис е доближен покасно изсиданиот дел на централниот кораб. За да имаме малтерисан и живописан вертикален дел на сводот (дебелината на сводот) потребно е на тоа место сводот да прекинува, што значи дека од вертикалната



Сл. 1. — Остатоци од фрески по дебелината на централниот свод.



Сл. 2. — Остатоци од фрески по дебелината на централниот свод.

поврвнина на сводот (дебелината) започнувал празен простор. А тоа значи дека над квадратниот дел на централниот кораб не постоел таков и на тоа место свод каков што денес тој постои. Или со други зборови, сводот на централниот кораб прекинувал од крајот на фреските на запад.

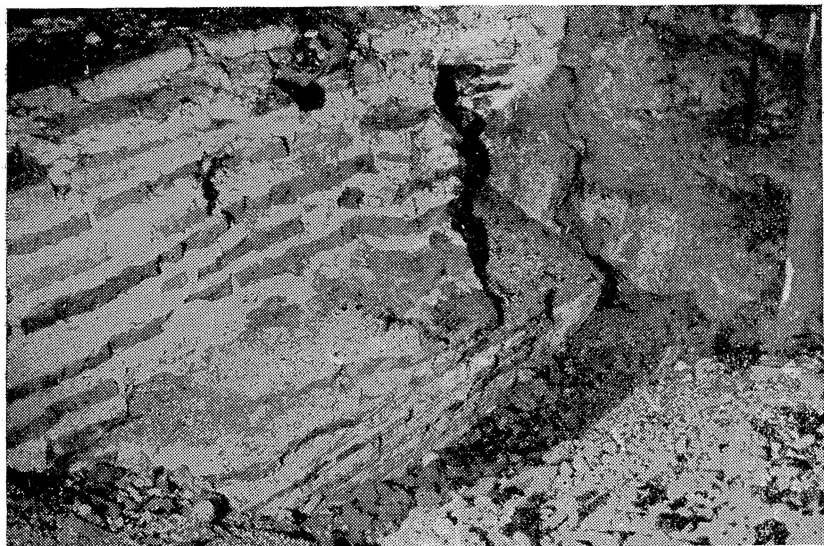
2. Тргувајќи од фактот дека над квадратниот простор во централниот кораб не продолжувал сводот, сосема е природно дека се поставува прашањето за трансепта. Доста јасни указанија дека св. Софија имала трансепта ни дава, од една страна, дебелината на оние делови на ѕидовите на црквата (северен и јужен), што одговараат на северната и јужна страна на вопросниот квадратен простор, а од друга, неконструктивното поврзување на сегашните арки со вториот чифт западни столпи (сметајќи од исток на запад). Оној дел од северниот и јужниот ѕид, кој одговара на квадратниот простор, е потанок од другите делови. На северниот ѕид на тој потанок дел е отворена доста голема врата (сега делимично засидана и приспособена за прозорец) со која издржливоста на ѕидот, во однос на останатите делови на истиот ѕид, уште повеќе е намалена. Тешко би можело да се сфати дека, ако овој дел на ѕидот требало да издржи притисок на еден свод, архитектот можел да се реши да ја намали неговата издржливост до оваа мера, толку повеќе што широчината на страничните кораби е доста голема. Според нас намалувањето на дебелината на овие делови на северниот и јужниот ѕид на црквата било возможно и оправдано со суштествувањето на трансептата, која главниот свој притисок го има на источната и западната страна, а не на северната и јужната.

Што се однесува до неконструктивното поврзување на впросните арки со столпите, на секому што бил во св. Софија му е јасно дека тие арки не се конструктивно поврзани со столпите (значи со стариот дел на централниот кораб) затоа што на оние места каде арките се поврзуваат со столпите, на столпите имало живопис, кој делимично, поради поврзувањето со арките, е уништен. Јасно е дека сегашните арки не можат да се сметаат како реставрирани стари арки.

Конечноста разрешување на прашањето дали св. Софија имала трансепта или не се овозможи со откривањето на еден запазен дел од самата трансепта (сл. 3. 4).

Над сегашниот северен страничен кораб, кој е на иста височина и едновременно подигнат со јужниот страничен кораб, т. е. над сводот, во продолжение на крајот од фреските на централниот кораб, се навоѓа дел од свод што стои попречно на сегашниот свод. Овој дел на постар свод од сегашниот свод над северниот страничен кораб, бидејќи е конструктивно поврзан со северозападниот столп од вториот чифт столпи (сметајќи ги од исток на запад), јасно потврдува дека сегашниот северен свод

на црквата не суштествувал. Тој покасно е изсидан на помала височина од постариот свод и тоа надолж, значи вертикално на постариот свод.

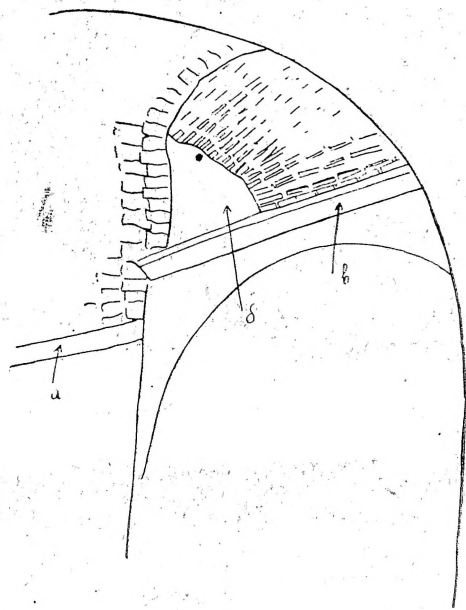


Сл. 3. — Запазенiot дел од трансептата над сегашниот северен страничен кораб.



Сл. 4. — Запазенiot дел од трансептата над сегашниот северен страничен кораб.

Од тоа што е доведе изложено сметаме, дека може да се заклучи, оти сегашниот северен свод нити е стар, нити пак претставува реставрација на срушен стар свод. Јасно е дека, кога имаме остаток од напречен свод над еден надолжен свод, во првоначалниот облик црквата го имала напречниот, а не надолжниот свод. Значи, вопросниот напречен свод, чија височина, како што се гледа од неговите остатоци, била еднаква со височината на централниот кораб, не е ништо друго но трансепта на црквата. (Почетокот на трансептата се гледа јасно и од северниот кораб, од подот на црквата. Таа почнува од каменитот корниз (сл. 5).

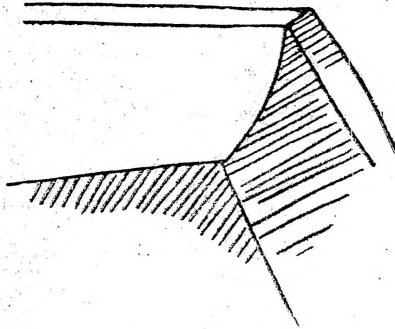


Сл. 5. — Сегашниот северен страничен кораб на црквата — скица

- а.) Понишко поставен каменен корниз при издавањето на сегашниот свод.
- б.) Дел од трансептата со запазени стари фрески.
- в.) Каменен корниз од кој почнува сводот на трансептата.

Дека св. Софија имала трансепта, и тоа висока колку централниот кораб, се гледа и по остатоците на фреските што се запазени на северниот и јужен ѕид (се разбира, оние фрески што се навоѓаат спроти квадратниот простор). На оној дел од јужниот ѕид, кој одговара на трансептата, местото од каде што почнува сводот, кое е одбележено и со каменен корниз, во однос на фреската „Раѓање Христово“, што се навоѓа на тој ѕид, не претставува логично место за почнување на свод, затоа што со корнизот од кој почнува сводот фреската е пресечена така што некои фигури (ангелите) останале само од рамена надолу. До ова положение се дошло затоа што горниот дел од вертикалниот ѕид, на

кој е исписана фреската „Раѓање Христово“ (соодветна на „Воведението“ на северниот ѕид), при ѕидањето на сегашниот свод, е донекада срушен. Јасно е дека на ова место сводот (т. е. трансептата) бил поставен повисоко. Да го прибавиме и тоа дека за суштествувањето на трансептата може да се заклучи и од еден запазен аглест дел на стариот каменен корниз (сл. 6а), што е најден во црквата.



Сл. 6-а. — Агол од каменитиот корниз.

За установување на височината на страничните сводови, што биле на запад од трансептата, ни служат запазените фрески на северниот и западен ѕид на црквата. Како првоначалните фрески, така и фреските од XIII век, кои во сушност се реставрација на старите фрески, на северниот ѕид (од трансептата на запад) во својот горен дел се на еднаква височина со височината на фреските на северниот ѕид во проскомидијата. Фреските на сводот од проскомидијата, како и самиот свод, почнуваат од горната ивица на фреските на северниот ѕид на проскомидијата. Бидејќи фреските на западниот ѕид на северозападниот кораб се завршуваат така што нивната горна ивица претставува полукруг кој наплно одговара на кривината на сводот од проскомидијата и се на иста височина со фреските на источниот ѕид на проскомидијата, може да се заклучи дека сводот на страничниот кораб, т. е. сводовите на страничните кораби биле на еднаква височина со сводовите на факониконот и проскомидијата (сл. 7).

Преди да одговориме на прашањето кога се подигнати параклисите над факониконот и проскомидијата, треба да одбележиме дека растојанието на столпците, кои го определуваат квадратното пространство, не е еднакво или со други зборови тоа пространство не претставува прав квадрат. Од приложената скица (сл. 8) се гледа дека растојанието меѓу источните столпци е за 78 см. поголемо од растојанието меѓу источниот и западниот. (Ова се гледа и од основата на св. Софија која ни ја дава Г. Бошковиќ во својата книга). За да имаме квадрат, треба да ги поместиме

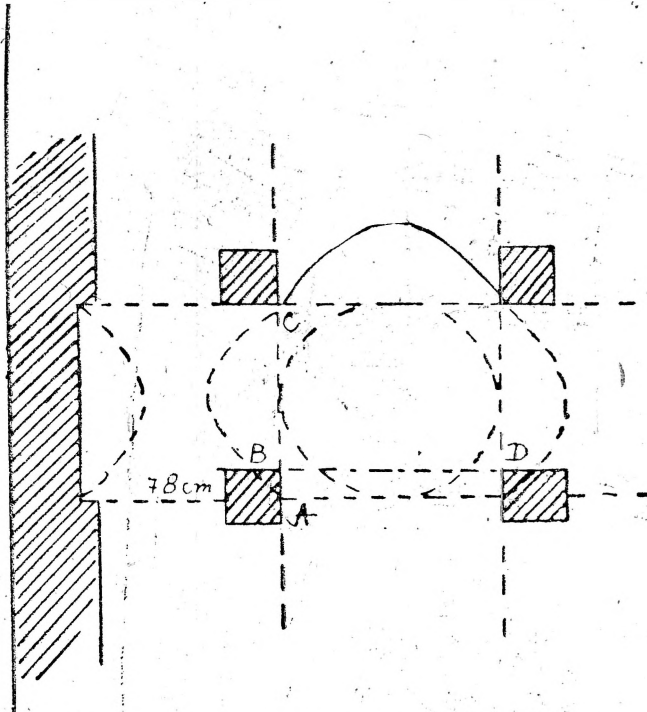
западните столпци на запад за 78 см., што значи да ја добиеме, без неколку см., широчината на трансептата. Сегашните западни столпци од квадратното пространство не се сидани едновременно со источниот чифт столпци. Тие се подигнати при зидањето на сегашните странични кораби, т. е. през турското ropство, како што смета и Г. Бошковиќ. (стр. 96).



Сл. 7. — Фреска на западниот ѕид од северниот страничен кораб.

Од неконструктивното поврзување на источниот ѕид на јужниот параклис со јужниот ѕид на централниот кораб, како и од јасната граница на северниот ѕид на северниот параклис и северниот ѕид на црквата (од параклисот на запад) се гледа дека параклисот, т. е. параклисите не се сидани едновременно со црквата

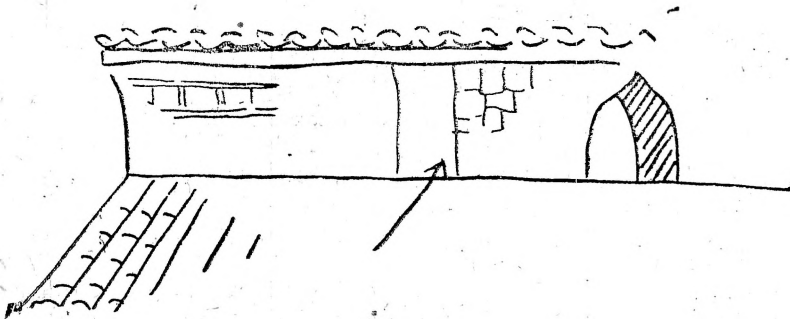
(сл. 6б, 9). На северниот ѕид од централниот кораб, под сегашниот покрив на северниот параклис се гледаат дупките од гредите на бившиот покрив од проскомидијата. (сл. 10). Јасно е дека сегашните параклиси се подигнати покасно, или, ако судиме по



Сл. 8. — Скица на централниот дел на наосот.

BD е за 78 cm поголемо од BC.

(Трансептата и куполата, кои денес не сунтествуваат, се представени со испресечена линија).



Сл. 6-б. — Видот на трансептата го покажува стрелвата. Лево од ѕидот е ѕидот на северниот параклис, а десно ѕидот на сегашниот северен свод.

остатоците на живописот, најкасно през првата половина на XIV в., кога е подигнат и ексонартексот. Дека параклисите се подигнати како прибавка на црквата се гледа и од нишите на јужниот и западен ѕид на северниот параклис, т. е северниот ѕид на централниот кораб и источниот ѕид на трансептата, кои се издлабени



Сл. 9. — Параклисот над г'акониконот.

По разликата на ѕидањето меѓу ѕидот на параклисот и ѕидот на црквата се гледа дека параклисот е покасно дозидан.

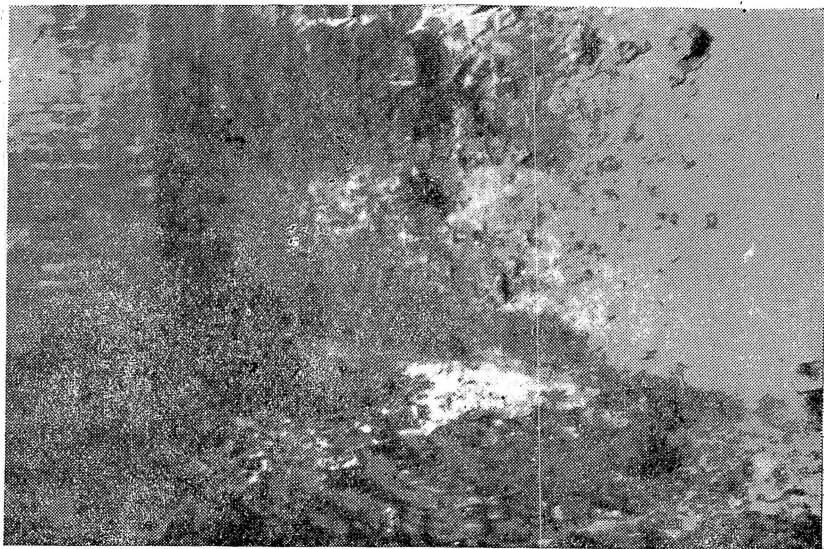
покасно, а не изведени при самото ѕидање на црквата (сл. 11а, 11б).

Ако го резимираме досега изложениот материјал се добива следното:

1. Црквата св. Софија во Охрид не била безкуполна ориентална базилика, ами имала трансепт и купола.

2. Првоначалните странични кораби биле на височината на г'акониконот и проскомидијата.

3. Параклисите над факониконот и проскомидијата не се сидани едновремено со црквата. Тие се сидани доста покасно, како и ексонартексот.

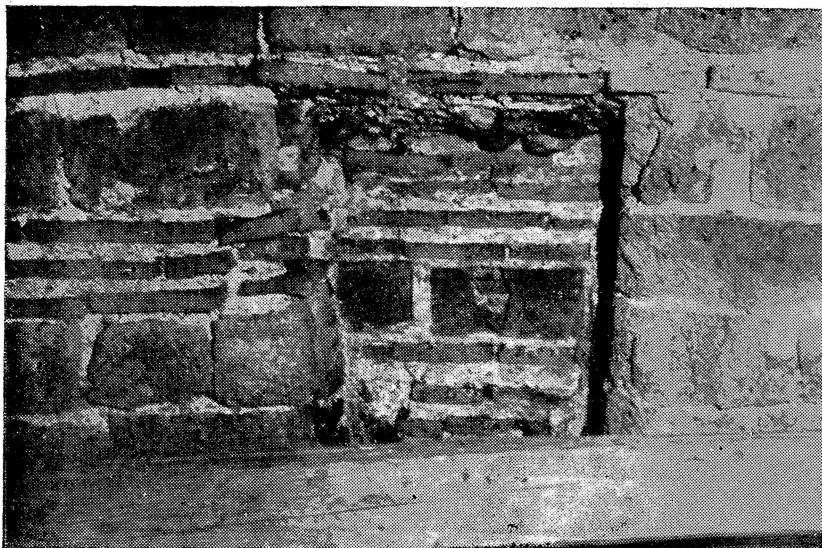


Сл. 10. — Дупки за гредите од бившиот покрив на проскомидијата под сегашниот покрив на параклисот.



Сл. 11-а. — Ниша на северниот ѕид на централниот кораб, т. е, на јужниот ѕид на параклисот над проскомидијата.

4. Сегашниот свој изглед св. Софија го добила при реставрирањето на црквата, веројатно през турското владичество, можда како џамија.



Сл. 11-б. — Ниша издолбана на источниот вид на трансептата — северен параклис.

Дали пак св. Софија од оснивањето била трокорабна куполна базилика, т. е дали тој бил нејзиниот првоначален облик е прашање на кое засега дефинитивно не може да се одговори. Извесна светлина на ова прашање фрла скоро пронајдената тула во св. Софија на која рељефно е претставена основата на една трокорабна безкуполна базилика со нартекс (сл. 12). Тулата е најдена во југоисточниот агол на горниот под од внатрешниот нартекс. Таа е долга 36 см., широка 30 см., а дебела 6 см. На прв поглед може да се констатира извесна сличност меѓу основата на базиликата претставена на оваа тула и св. Софија. Сличноста се гледа во општиот облик на наосот и нартексот. Ако земеме во обзир дека до денеска во Охрид не е позната, нити пак има некакви указанија дека суштествувала трокорабна безкуполна базилика со ваков нартекс, поврзувањето на оваа основа со основата на св. Софија е сосема природно. Навистина денес св. Софија има три апсиди, од кои средната онадвор е петострана, а страничните и онадвор и однатре полукружни, а на рељефот гледаме само една голема апсида. Јужниот дел на нартексот на св. Софија го нема обликот од јужниот дел на нартексот од црквата претставена на тулата. Меѓу северниот дел на нартексот на св. Софија

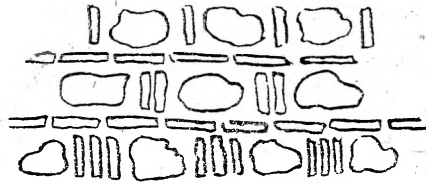
и северниот дел на нартексот од црквата претставена на тулата исто така постои извесна разлика. Но од соопштенијата на присутните при копањето на темелите за скороиззданите привремени



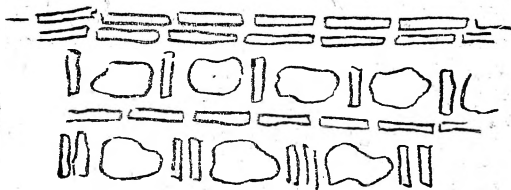
Сл. 12. — Тула на која рељефно е претставена основата на една трокорабна безкуполна базилика — најденч во црквата св. Софија во Охрид.

контрафорси од јужната страна на црквата, може да се заклучи дека внатрешниот нартекс порано бил подолг, т. е продолжувал на југ. Според нивните искази темелите, пронајдени при копањето, биле во продолжение на источниот ѕид од внатрешниот нартекс. Што се однесува за олтарните апсиди, може да се претполага, дека при реставрирањето на црквата (кое почнувало скоро од основите) на големата полукружна апсида, еднадвор,

е дадена форма на петострана (крајните страни се толку мали што тешко може да се земат за страни на апсидата), а лево и десно од неа извидани денешните полукружни апсиди. Во поткрепа на оваа претпоставка може да се наведе и тоа, дека должината и дебелината на тулата со рељефот е еднаква со должината и дебелината на тулите од најстариот дел на северниот ѕид на црквата (широчината не можев да ја проверам), кој што по начинот на градежот е донекаде различен од зидањето на апсидите (сл. 13).



Сл. 13. — Скица на градежот на најстариот дел на северниот ѕид на црквата



Сл. 13. — Скаца на градежот на олтарните апсиди.

Зимајќи ја оваа претпоставка за доста веројатна ние сметаме дека св. Софија, преди да го добие својот облик како куполна трокорабна базилика, била безкуполна трокорабна базилика со полукружна однадвор и одвнатре олтарна апсида, базилика од типот на познатите базилики во Македонија од VI в.

Понатамошните проучувања, поврзани со извесни раскопки околу ѕидовите на црквата, главно околу апсидите, секако ќе фрлат повеќе светлина и на ова важно прашање и ќе ја дополнат сликата што ги одбележува архитектурните промени, извршени пред скоро едно илјадулетие, на катедралата св. Софија во Охрид. Правилното проучување на архитектурните промени извршени на св. Софија во Охрид претставува добар допринос за проучувањето на архитектурата на македонската школа, затоа што Охрид бил важен културен центар на македонскиот народ през целиот среден век, а св. Софија е една од најстарите цркви не само во Охрид, ами во Македонија.

ДИМЧЕ КОЦО

ЦЕРКОВЬ СВ. СОФИИ В ОХРИДЕ

(Резюме)

До появления книги „Основы средневековой архитектуры”, Белград 1947 года, проф. Джурдже Бошковица, церковь св. Софии в Охриде считалась в науке за бескупольную трёхкорабельную базилику. Проф. Джурдже Бошковиц в этой книге церковь св. Софии в Охриде представляет как трёхкорабельную базилику с трансептой и куполом. Такой представляет св. Софию в Охриде и Димче Коцо в своих лекциях на Философском факультете в Скопье, читанных перед появлением упомянутой книги. Благодаря тому что в книге Д. Бошковица по причине синтетического изложения материала не высказаны и аргументы, подтверждающие мнение что св. София в Охриде была трёхкорабельная базилика с куполом, Димче Коцо в этой своей статье излагает аргументы из которых, по его мнению, видно что у св. Софии в Охриде был купол. Остатки трансепты и живопись купола (которые можно видеть, в главном, если человек поднимется над теперешними сводами церкви), чьи фотографии приложены, по Д. Коцо, недвоясмысленно говорят что у св. Софии был купол. В связи с главными архитектурными изменениями, которые св. София в Охриде перетерпела до получения своего теперешнего вида, автор делает следующее заключение: 1) Церковь св. Софии в Охриде не была бескупольной ориентальной базиликой, а у нее были трансепта и купол. 2) Первоначальные корабли по сторонам были на высоте дьяконника и проскомидии. 3) Параклисы дьяконника и проскомидия не строились вместе с церковью. Они строились довольно позднее, как и внешний нартекс. 4) Свой современный вид св. София получила при реставрации церкви, вероятно во время турецкого ига, может быть как мечети.

На основании рельефа одной трёхкорабельной бескупольной базилики, изображённой на одном кирпиче, найденном между кирпичами пола галереи внутреннего нартекса св. Софии в Охриде, Д. Коцо предполагает что первоначально св. София в Охриде была бескупольной трёхкорабельной базиликой типа известных базилик в Македонии, построенных в V—VI в. Позднее она была переделана в трёхкорабельную базилику с трансептой и куполом.

ДИМЧЕ КОЦО

L'ÉGLISE ST. SOPHIE A OHRID

(Résumé)

Dans la science, jusqu'à la publication du livre „Les Fondements de l'architecture médiévale” (Belgrade, 1947) par le professeur Đurđe Bošković, l'église st. Sophie à Ohrid était considérée comme une basilique à trois nefs sans coupole. Le professeur Đ. Bošković dans son livre mentionné considérait l'église st. Sophie à Ohrid comme une basilique à trois nefs avec transept et coupole. Dimče Koco aussi, dans ses cours à la Faculté de philosophie de Skopje, l'avait présenté ainsi avant la publication du livre mentionné. Étant donné que dans le livre de Đ. Bošković, dans lequel le

matériel est exposé d'une façon condensée, les arguments qui confirment son opinion ne sont pas montrés, Dimče Koco donne ici des arguments d'après lesquels on peut voir que l'église st. Sophie à Ohrid a eu la coupole. Les restes du transept et des fresques de la coupole (qu'on peut voir si l'on monte au-dessus des voûtes actuelles de l'église), dont on joint ici les photographies, montrent que l'église st. Sophie a eu la coupole. Par suite d'importants changements architecturaux que cette église avait subi jusqu'à présent, l'auteur de cet article en tire la conclusion suivant:

1° L'Église st. Sophie à Ohrid ne pouvait pas être une basilique orientale sans coupole puisqu'elle avait le transept et la coupole.

2° Les nefs latéraux primitifs étaient à l'hauteur du diaconicum et de l'autel de la prothèse.

3° Les chapelles du diaconicum et de la prothèse ne sont pas bâties en même temps que l'église. Elles sont construites ultérieurement, ainsi que le narthex extérieure.

4° L'église st. Sophie a pris son aspect actuel durant sa restauration, probablement pendant la domination turque, peut-être comme mosquée.

D'après le relief d'une basilique à trois nefs sans coupole, représentée sur une tuile, retrouvée parmi les tuiles du plancher de la galerie du narthex intérieur de l'église St. Sophie, l'auteur de cet article pense que l'église st. Sophie à Ohrid pouvait être une basilique à trois nefs sans coupole du type des basiliques connues en Macédoine, bâties aux V^e — VI^e siècles. Plus tard, elle fut reconstruite en basilique à trois nefs avec transept et coupole.
