

ПРИНОС КОН ИЗУЧАВАЊЕ ФЛОРАТА НА ИСТОЧНА АЛБАНИЈА

БОРИС П. КИТАНОВ

Изучавајќи ја флората и растителните соотношенија на планината Јабланица, по која минуе албано-југословенската граница, се наложи за изјаснуење на некои прашања и посетуењето на поблизу лежаштата во албанска територија планина Шебеникут (Mal-i Shebenikut).

За таја цел, на 14. VIII. о. г. го поминав западниот огранок на планината Јабланица, кој се наоѓа исцело во албанска територија. Тој се спушта стрмно од 2259 м. н. в. (врв Црни камен) до дното на меридионалниот дол при 1800 м. н. в., што ја одделуе Јабланица од албанските планини. Целиот огранок е составен главно од серпентин, а помалу конгломерати што содржат и варовити парчиња. Најголемиот дел на огранокот е заземен од тревни асоцијации, помеѓу кои најголемо место зазема асоцијацијата *Festucetum spadiceae*, а во помалок размер *Seslerietum Heufflerianae* и *Stipaetum pennatae*. По карпите, што се наоѓаат во поголем размер над караулата Крстец, се среќаваат групи и од *Erica carnea* L. Таму, во подножјето на тие карпи, среќаваат и единствените букови дрвја по западниот огранок на Јабланица.

На 21. и 22. VIII. 1947 год. се зафатив специјално со планината Шебеникут. Од нашиот лагер при Лабунишкото езеро (1890 м. н. в.) во Јабланица планина се префрлив во албанска територија преку седловината, висока 2100 м. н. в. која се наоѓа над Подгоришкото езеро.

Без да се запирам по западниот огранок на Јабланица, навлегов во длабокиот и тесен дол на првиот десен приток на р. Османлит (Pro-i Osmanlit). Тој го пресече на два дела — северен и јужен — тесниот, гол, варовит гребен кој се наоѓа помеѓу Јабланица и Шебеникут. Тој се состои од две успоредни вериги, што се приближуваат кон југ — југоисток, заваршуејќи западно од граничната караула Крстец, а кон север-северозапад се раздалечуваат. Поради това, што

не можев да го научам името на тој гребен, висок до 2080 м. ќе го викам за понатаму со името „Меѓински гребен“.

Со навлегуењето во тој дол започнуе букова шума, која ја образуе горната дрвесна граница. Но по на север по најстрмните места се гледа дека горната граница е образувана од *Abeis alba* Mill. var. *acutifolia* Turritt. Во самиот дол буковата шума е почти чиста. Од дрвесните породи се среќава *Abies alba* Mill. var. *acutifolia* Turritt — на мали групи или единични дрвја и *Acer pseudoplatanus* L. Од храстите најдов само *Daphne mezereum* L. (на 1690 м. н. в.) и неколку екземплари од *Taxus baccata* L. (на 1650 м. н. в.) — во најгастите делови на шумата. Во просветлените места расте *Rubus idaeus* L., а по каменливите терени и *Lonicera alpigena* L. ssp. *Formanekiana* (Hal.) Hay.

Буковата шума на места е извонредно густа, добро склопена, а веројатно се експлоатира слабо. Често се виѓаат огромни, искорнети со корен букови дрвја. На сите ним врвовите им се свртени на исток, што покажуе дека ветровалот е причинен од западни ветрови. Земјата е покриена со дебел пласт мртва почвена покривка. Тревната растителност е ретка и го има следниот состав:

<i>Asperula odorata</i> L. — — — — — — — —	3.II
<i>Poa nemoralis</i> L. — — — — — — — —	2.I
<i>Dentaria ennaphyllus</i> L. — — — — — — — —	2.I
<i>Podanthum trichocalycinum</i> (Ten.) Boiss. —	2.I
<i>Lactuca muralis</i> (L.) Gärtn. — — — — — — — —	2.I
<i>Prenanthes purpurea</i> L. — — — — — — — —	2.I
<i>Polystichum Ionchitis</i> (L.) Roth — — — — —	1.I
<i>Dactylis glomerata</i> L. — — — — — — — —	1.I
<i>Dentaria bulbifera</i> L. — — — — — — — —	1.I
<i>Geranium Robertianum</i> L. — — — — — — — —	1.I
<i>Oxalis acetosella</i> L. — — — — — — — —	1.I
<i>Euphorbia amygdaloides</i> L. — — — — — — — —	1.I
<i>Sanicula europaea</i> L. — — — — — — — —	1.I
<i>Pirola secunda</i> L. — — — — — — — —	1.I
<i>Salvia glutinosa</i> L. — — — — — — — —	1.I
<i>Veronica chamaedrys</i> L. — — — — — — — —	1.I
<i>V. montana</i> L. — — — — — — — —	1.I
<i>Adenostylis orientalis</i> Boiss. — — — — — — — —	1.I

Со приближуењето кон р. Османлит, започнуе појавата на серпентин. На едно такво место, на 1560 м. н. в. при северо-западно изложение, буковата шума ја имаше следната жива почвена покривка:

<i>Poa nemoralis</i> L. — — — — — — — —	3.II
<i>Podanthum trichocalycinum</i> (Ten.) Boiss. —	3.II
<i>Oxalis acetosella</i> L. — — — — — — — —	2.I

<i>Satureja grandiflora</i> Mch.	— — — — —	2.I
<i>Nephrodium spinulosum</i> (Sw.) Strepl	— —	1.I
<i>Polypodium vulgare</i> L.	— — — — —	1.I
<i>Calamagrostis varia</i> Host	— — — — —	1.I
<i>Melica uniflora</i> Retz.	— — — — —	1.I
<i>Hordeum silvaticum</i> R. Br.	— — — — —	1.I
<i>Gymnadenia conopsea</i> R. Br.	— — — — —	1.I
<i>Neottia nidus-avis</i> C. Rich.	— — — — —	1.I
<i>Saxifraga rotundifolia</i> L.	— — — — —	1.I
<i>Aremonia agrimonoides</i> Neck.	— — — — —	1.I
<i>Monotropa hypopithys</i> L.	— — — — —	1.I
<i>Doronicum columnae</i> Ten.	— — — — —	1.I
<i>Hieracium erythrocarpum</i> Ret.	— — — — —	1.I

и др.

Oxalis acetosella L. што е известен како типичен ацидифилен вид, тука се среќава и на силикатен и на варовит терен. Но во последниот случај тој се среќава во шуми со дебел пласт почвена покривка, која го изолира од влијанието на варовикот, што лежи одоздолу.

Од тој, исцело обрасен дол, кој кон р. Османлит се разшируе значително, излегов на гореспомената река, што ја одделуе планината Шебеникут од Меѓинскиот гробен.

По длабокиот и тесен дол на р. Османлит слегот до 1480 м. н. в. Од тука, по обрасениот исцело со букова шума северо-источен огранок на планината, започнав да се искачуам и излегов на гробенот што го оградил од исток огромниот циркус под врвот Шебеникут (Маја Shebenikut — 2253 м.). Во тој циркус се виѓава одгоре, сравнително големо алпско езерце, неодбележано на никоја карта.

Тој огранок на планината, заедно со целата алпска зона, е составен исклучително од серпентин, кој дава одраз во составот на растителноста. Идејки од шарената во петрографски однос Јабланица со нејзината богата и разнообразна растителност, тука, на Шебеникут, човек остануе поразен од еднообразната и бедна флора, респ. асоциациии.

Буковата шума по северо-источниот огранок на Шебеникут е по разнообразна. Тука имаме значителен примес од ела и бела мура (*Pinus peuce Grsb.*). И двата вида започнуат од самата река — првите бел-мурови дрвја растат по големата челна морена при 1480 м. н. в. *Abies alba* Mill. var. *acutifolia* Turill се среќава предимно во помалите височини, достигнувајќи до 1850 м. н. в., а белата мура — во по големите такви. Со увеличаването на надморската височина буката си ги намалуе размерите, особено по истакнатите части на теренот. По тој огранок, кон 1750 м. н. в. буката е веќе храстовидна, додека во соседниот дол, на истата височина, таја е

се уште дрвовидна. Постепено буката зазема наполно храстовиден карактер и кон 1998 м. н. в. (по северо-источно изложение), каде ја образуе горната граница на шумата, таја веќе ползи по земјата, личејќи на *Pinus montana* Mill. со силно преплетените си стабла, високи до 80 см. Но во соседниот дол буката завршуе на 1920 м. н. в. без да добие ползешта форма.

Pinus peuce Grsb. се искачуе уште по на високо. Со увеличавањето на надморската височина мурата зазема значително учество во изградувањето на шумата. Додека буката има храстовиден карактер, мурата е само дрвовидна и нејните јадри екземплари се креваат високо над ниската бука. Одделни дрвовидни екземплари од неја, полуисушени и со ветриловидна, насочена на исток корона се среќаваат и над горната граница на буковата шума, до кон 2090 м. н. в.

Состојанието на буковата шума е сравнително добро. Она е густа, со дебел пласт мртва почвена покривка, со изобилен подраст и то како буков, така и елов и бел-муров.

Да се добие известна претстава за составот на растителноста ги давам направените измерванија на две места, без да се земени пробни плошти:

I. Букова просветлена шума, 1490 м. н. в., серпентин, северо-источно изложение.

II. Густа букова шума, 1660 м. н. в., серпентин, северо-источно изложение, со дебел пласт мртва почвена покривка. Дрвја и храсти.

<i>Fagus silvatica</i> L. — — — — —	5.V	5.V
<i>Pinus peuce</i> Grsb. — — — — —	1.I	3.III
<i>Abies alba</i> Mill. var. <i>acutifolia</i> Turr.	3.II	2.I
<i>Sorbus aria</i> Cr. — — — — —	—	1.I
<i>Vaccinium myrtillus</i> L. — — — — —	3.II	5.V
<i>Sorbus aucuparia</i> L. — — — — —	—	1.I
<i>Juniperus communis</i> L. — — — — —	1.I	—
<i>Rubus idaeus</i> L. — — — — —	1.I	—
<i>Daphne Blagayana</i> Freyer — — —	1.I	—

Тревисти растенија

<i>Poa nemoralis</i> L. — — — — —	3.I	2.I
<i>Nephrodium spinulosum</i> (Sw.) Stempel —	—	2.I
<i>Polystichum lonchitis</i> (L.) Roth —	1.I	1.I
<i>Nephrodium spinulosum</i> (Sw.) Stempel —	—	2.I
<i>Nephrodium filix-mas</i> (L.) Richt. —	—	1.I
<i>Polystichum lobatum</i> (Huds.) Presl	1.I	—
<i>Calamagrostis varia</i> Host — — — — —	1.I	—
<i>Melica uniflora</i> Retz. — — — — —	—	1.I
<i>Festuca gigantea</i> (L.) Vill. — — — — —	—	1.I
<i>Luzula maxima</i> DC. — — — — —	1.I	—
<i>Polygonatum verticillatum</i> All. —	1.I	—

<i>Epipactis rubiginosa</i> Cr.	— — — —	1.I	—
<i>Aremonia agrimonoides</i> (L.) Neck.		1.I	—
<i>Geranium macrorrhizum</i> L.	— — —	1.I	—
<i>Oxalis acetosella</i> L.	— — — — —	—	1.I
<i>Euphorbia amygdaloides</i> L.	— —	1.I	—
<i>Monotropa hypopithys</i> L.	— — — —	—	1.I
<i>Pirola secunda</i> L.	— — — — —	1.I	1.I
<i>P. minor</i> L.	— — — — —	—	1.I
<i>Gentiana asclepiadea</i> L.	— — — —	1.I	—
<i>Veronica officinalis</i> L.	— — — — —	—	1.I
<i>V. montana</i> L.	— — — — —	—	1.I
<i>Galium rotundifolium</i> L.	— — — — —	—	1.I
<i>Podanthum trichocalycinum</i> (Ten.) Boiss.	— — — — —	—	2.II
<i>Adenostylis orientalis</i> Boiss.	— — — —	—	1.I
<i>Crepis viscidula</i> Fröhl.	— — — — —	—	2.I
<i>Prenanthes purpurea</i> L.	— — — — —	1.I	—

Од 1540 м. н. в. нагоре до горната граница на шумата *Vaccinium myrtillus* L. е толку многу да образуе една скоро непрекидна жива почвена покривка. Затова таја шума претставуе типичен *Fagetum myrtillosum*.

Со исчезнуењето на буковата шума веднаш исчезнуе и *Vaccinium myrtillus* L.

Каменливиот гребен што го обградуе циркусот од исток е покриен главно со тревисти асоциации. Само по многу стрмните карпи над езерото, на околу 2100 м. н. в. се среќаваат групи от *Genista radiata* (L.) Scop. и *Erica carnea* L. со единични *Daphne oleoides* Schreb. и *Juniperus depressa* Boiss.

Од тревните асоциации најголемо место зазема *Festucetum spadiceae* и то по не многу стрмни каменливи терени. Во нејниот состав сум ги записал следните видови:

<i>Festuca spadicea</i> L.	— — — — —	5.IV
<i>F. dalmatica</i> Richt.	— — — — —	3.V
<i>F. vallesiaca</i> Schl.	— — — — —	2.II
<i>Stipa pennata</i> L.	— — — — —	2.II
<i>Deschampsia flexuosa</i> Trin.	— — — — —	2.I
<i>Luzula spicata</i> (L.) Lam. et DC.	— — — — —	2.I
<i>Anthoxanthum odoratum</i> L.	— — — — —	1.I
<i>Lilium albanicum</i> Grsb.	— — — — —	1.I
<i>Thesium alpinum</i> L.	— — — — —	1.I
<i>Potentilla chrysocraspeda</i> Lehm.	— — — —	1.I
<i>Geranium subcaulescens</i> L' Her.	— — — —	1.I
<i>Daphne oleoides</i> Schreb.	— — — — —	1.I
<i>Peucedanum oligophyllum</i> (Grsb.) Vand.	—	1.I
<i>Scabiosa Webbiana</i> Don	— — — — —	1.I
<i>Leontodon asper</i> W. K.	— — — — —	1.I

Hieracium Hoppeanum Schult. — — — — — 1.I

Stipa pennata L. на места образуе скоро чисти мали асоциации. Се среќава и асоциацијата *Sesleria Heuffleriana* — *Carex laevis* која има поограничено распространение од асоциацијата *Festucetum spadiceae*. Во неа влегуат следните видови:

<i>Festuca dalmatica</i> Richt.	— — — — —	2.II
<i>Sesleria Heuffleriana</i> Schur	— — — — —	4.III
<i>Carex laevis</i> Kit.	— — — — —	3.IV
<i>Onobrychis scardica</i> Grsb.	— — — — —	2.II
<i>Scabiosa Webbiana</i> Don	— — — — —	2.II
<i>Asperula longiflora</i> W. K.		
var. <i>condensata</i> Heldr.	— — — — —	2.II
<i>Euphrasia drosocalyx</i> Freyn	— — — — —	3.I
<i>Anthoxanthum odoratum</i> L.	— — — — —	1.I
<i>Nardus stricta</i> DC.	— — — — —	1.I
<i>Luzula spicata</i> DC.	— — — — —	1.I
<i>Ranunculus montanus</i> Willd.	— — — — —	1.I
<i>Helianthemum nitidum</i> Clem.	— — — — —	1.I
<i>Campanula Sibthorpiana</i> Hal.	— — — — —	1.I
<i>Leontodon crispus</i> Vill.	— — — — —	1.I

Тука, на 1970 м. н. в. образуе скоро чисти неголеми отворени асоциации и новоописаниот за науката вид *Brahypodium albanicum* Acht. et Kitan.

Најинтересна е растителноста по слабо наклонените каменливи серпентинови терени. Они се покриени со ретка растителност која образуе отворени асоциации во кои влегуат:

<i>Asplenium adiantum nigrum</i> L.		
ssp. <i>serpentini</i> (Tsch.) Heuffl.	— — — — —	1.I
<i>Juncus trifidus</i> L.	— — — — —	1.I
<i>Silene graminea</i> Vis.	— — — — —	1.I
<i>Dianthus silvestris</i> Wulf		
ssp. <i>albanicus</i> Acht. et Kitan.	— — — — —	1.I
<i>Iberis sempervirens</i> L.	— — — — —	1.I
<i>Cardamine glauca</i> Spreng.	— — — — —	1.I
<i>Ptilotrichum Baldaccii</i> Deg.		
var. <i>Markgraffii</i> O. E. Schultz	— — — — —	1.I
<i>Genista depressa</i> M. B.		
var. <i>Czikii</i> (Kümm. et Jav.) Hayek	— — — — —	1.I
<i>Trifolium Pilczii</i> Adam.	— — — — —	1.I
<i>Anthyllis alpestris</i> Kit.	— — — — —	1.I
<i>Linum tauricum</i> Willd.		
var. <i>albanicum</i> (Janch.) Hayek	— — — — —	1.I
<i>Fumana Bonapartei</i> Maire et Petitm.	— — — — —	1.I
<i>Peucedanum alsaticum</i> L.	— — — — —	1.I

<i>Erica carnea</i> L. — — — — —	1.I
<i>Armeria canescens</i> Host var. <i>albanica</i> Beck —	1.I
<i>Antennaria dioica</i> Gärtn. — — — — —	1.I
<i>Leontodon crispus</i> Vill. — — — — —	1.I

При спуштањето кон дното на циркусот, по серпентиновите карпи што го обградуат, ги собрав следните видови:

<i>Asplenium adiantum nigrum</i> L.	
ssp. <i>serpentini</i> (Tsch.) Heuffl. — — — —	1.I
<i>Asplenium viride</i> Huds. — — — — —	1.I
<i>Silene multicaulis</i> Guss. — — — — —	1.I
<i>Minuartia Gerardi</i> Willd. — — — — —	1.I
<i>Iberis sempervirens</i> L. — — — — —	1.I
<i>Draba elongata</i> Host — — — — —	1.I
<i>Saxifraga taygetea</i> Boiss. et Heldr. — — — —	1.I
<i>Alchemilla Hoppeana</i> (Rchb.) Bus.	
var. <i>velebitica</i> Deg. — — — — —	1.I
<i>Cytisus pseudoprocumbens</i> Mgf. — — — — —	1.I
<i>Peucedanum alsaticum</i> L. — — — — —	1.I
<i>Thymus Jankae</i> Cel. — — — — —	1.I
<i>Asperula Dörfleri</i> Wettst. — — — — —	1.I

Дното на циркусот, кое се наоѓа на околу 1980 м. н. в. е покриено со тревни асоциации, помеѓу кои по многу влажните места, покрај поточината и разливите преоблава асоциацијата *Caricetum*. Во составот му влегуат:

<i>Deschampsia caespitosa</i> (L.) P. B. — — —	1.I
<i>Carex stellulata</i> Good. — — — — —	3.III
<i>C. Goodenowii</i> Gay — — — — —	4.IV
<i>Juncus alpinus</i> Vill. — — — — —	2.I
<i>Narthecium scardicum</i> Koš. — — — — —	2.II
<i>Heliosperma quadrifida</i> Rchb.	
var. <i>pubibunda</i> Rohrb. — — — — —	1.I
<i>Cardamine acris</i> Grsb. — — — — —	1.I
<i>Parnasia palustris</i> L. — — — — —	1.I
<i>Soldanella Dimonieii</i> Vierh. — — — — —	1.I
<i>Pinguicula</i> sp. — — — — —	1.I
<i>Plantago gentianoides</i> Sm. — — — — —	2.II
<i>Leontodon hispidus</i> L.	
var. <i>glabratus</i> Vis. et Panč. — — —	2.II

По сравнително посуви места се среќава асоцијата *Nardetum strictae*. Во составот и влегуат следните почести видови:

<i>Nardus stricta</i> L. — — — — —	5.V
<i>Festuca dalmatica</i> Rich. — — — — —	2.II
<i>Deschampsia flexuosa</i> Trin. — — — — —	2.I
<i>Anthoxanthum odoratum</i> L. — — — — —	1.I

<i>Carex caryophyllea</i> Latour	— — — — —	1.I
<i>Alopecurus Gerardi</i> Vill.	— — — — —	1.I
<i>Dianthus deltoides</i> L.		
var. <i>serpyllifolius</i> Borb.	— — — — —	1.I
<i>Lotus corniculatus</i> L.		
var. <i>alpinus</i> Ser.	— — — — —	1.I
<i>Gentiana crispata</i> Vis.	— — — — —	1.I
<i>Euphrasia brevipilla</i> Burn et Gremli	— —	1.I
<i>Veronica rhodopaea</i> (Vel.) Deg.		
var. <i>albanica</i> Kitan.	— — — — —	1.I
<i>Campanula sparsa</i> Flörk.	— — — — —	1.I
<i>Carlina acaulis</i> L. var. <i>alpina</i> Jacq.	— — —	1.I

Поради настанатата темница не можев да се искачам на највисокиот врв на планинаата — Maja Shebenikut, висок 2253 м., а преспав во неговото подножје на околу 2100 м.н.в.

На другиот ден (22. VIII) уште потемно, кинисав назад, за Јабланица. Патот ме водеше сега по гребенот што го одделуе северниот от јужниот циркус, а истовремено служи и за водораздел помеѓу реките Османлит и Буштрица. По тој огранок, по јужно изложение и серпентин, буковата шума достигнуе до 1860 м. н. в. Од иглолистните или некои други дрвесни видови не најдов.

Поради добрата склопеност на шумата, живата почвена покривка е ретка и составена од следните видови:

<i>Asperula odorata</i> L.	— — — — —	4.IV
<i>Nephrodium spinulosum</i> (Sw.) Strempf	—	3.II
<i>Podanthum trichocalycinum</i> (Ten.) Boiss.	—	3.II
<i>Poa nemoralis</i> L.	— — — — —	3.II
<i>Satureja grandiflora</i> Mch.	— — — — —	2.II
<i>Lactuca muralis</i> Gärtn.	— — — — —	2.II
<i>Nephrodium filix mas</i> (L.) R ch.	— — — — —	1.I
<i>Stellaria nemorum</i> L.	— — — — —	1.I
<i>Dentaria bulbifera</i> L.	— — — — —	1.I
<i>D. ennaphyllos</i> L.	— — — — —	1.I
<i>Aremonia agrimonoides</i> (L.) Neck.	— — — — —	1.I
<i>Geranium lucidum</i> L.	— — — — —	1.I
<i>Oxalis acetosella</i> L.	— — — — —	1.I
<i>Euphorbia amygdaloides</i> L.	— — — — —	1.I
<i>Monotropa hypopitys</i> L.	— — — — —	1.I
<i>Veronica officinalis</i> L.	— — — — —	1.I

Интересно е да се одбележи оти тука, по тој огранок, нигде не најдов *Vaccinium myrtillus* L. Неговото место тука е заземено од *Asperula odorata* L. така да имаме асоциацијата *Fagetum asperulosum*.

Врвејки по споменатиот водораздел стасав до јужниот крај на споменатиот Меѓински гребен, југозападно од граничната караула Крстец. Тој завршуе тука со варовити карпи, високи 1880 м. по кои ги собрав следните растенија:

<i>Cystopteris fragilis</i> (L.) Bernh. — — — — —	1.I
<i>Polystichum lobatum</i> (Huds.) Presl — — — — —	1.I
<i>P. lonchitis</i> (L.) Roth — — — — —	1.I
<i>Asplenium trichomanes</i> L. — — — — —	1.I
<i>Asphodelus albus</i> Willd. — — — — —	1.I
<i>Arabis</i> sp. — — — — —	1.I
<i>Sedum album</i> L. — — — — —	1.I
<i>Saxifraga sempervivum</i> C. Koch. — — — — —	1.I
<i>Geranium Robertianum</i> L. — — — — —	1.I
<i>G. subcaulescens</i> L' Her. — — — — —	1.I
<i>Rhamnus fallax</i> Boiss. — — — — —	1.II
<i>Daphne mezereum</i> L. — — — — —	1.I
<i>Chaerophyllum aureum</i> L. — — — — —	1.I
<i>Pimpinella tragium</i> Vill. — — — — —	1.I
<i>Athamantha Haynaldii</i> Borb. et Uechtr. — — — — —	2.II
<i>Cynanchum nivale</i> Boiss. et Heldr. — — — — —	1.I
<i>Teucrium chamaedrys</i> L. — — — — —	1.I
<i>Galium silvaticum</i> L. — — — — —	1.I
<i>Lonicera Formanekiana</i> Hal. — — — — —	1.I
<i>Achillea holosericea</i> S. S. — — — — —	1.I
<i>Doronicum columnae</i> Ten. — — — — —	1.I
<i>Mulgedium sonchifolium</i> V.s. et Panč. — — — — —	1.I
<i>Senecio rupester</i> W. K. — — — — —	1.I

Одтука се спуштив во тесниот дол, западно од границата, но веќе во басенот на р. Буштрица, после кое преку седловината Мало-седло, висока 1980 м. навлегов во југословенска територија, од каде преку караулата Крстец и по билото на Јабланица се вратив во својот лагер при големото Лабунишко езеро.

Од публикуваните во настојаштиот принос растенија нови за науката се:

Brachypodium albanicum Acht. et Kitan.

Dianthus silvestris Wulf. ssp. **fruticans** Acht. et Kitan.

Dianthus silvestris Wulf. ssp. **fruticans** Acht. et Kitan.

var. **pumilus** Acht. et Kitan.

Vesicaria utriculata Lam. var. **albanica** Kitan.

Sempervivum Heuffelii Schott var. **albanicum** Kitan.

Cytisus pseudo-procumbens Mgf. f. **villosus** Kitan.

Monotropa hypopitys L. var. **hirsuta** Roth f. **albanica**

Kitan.

Veronica rhodopaea (Vel.) Deg. var. **albanica** Kitan.

Нови за флората на Албанија¹⁾ се 3 рода (*Polypodium*, *Lycopodium* и *Velezia*), 27 вида, 3 подвида и 14 вариетети.

Список на собраните растенија.

Cystopteris fragilis (L.) Bernh.

Меѓински гробен — по варовитите карпи во јужниот негов крај, западно од караулата Крстец, 1880 м. н. в.; со спорагии.

Nephrodium filix-mas (L.) Rich.

Шебеникут — низ сенчестите букови шуми по источниот огранок на планината, 1750 м. н. в., варовик; стерилно. *N. spinulosum* (Sw.) Stempel.

1) Меѓински гробен — низ буковата шума покрај р. Османлит, серпентин, 1700 м. н. в. 2) Шебеникут — низ буковата шума, 1780 м. н. в.

Polystichum lonchitis (L.) Roth.

1) Шебеникут — низ буковата шума по источниот огранок, 1640 м. н. в., серпентин. 2) Меѓински гробен — по варовитите карпи во буковата шума, 1800 м. н. в., со спори.

P. lobatum (Huds.) Presl

1) Шебеникут — низ буковата шума по источниот огранок на планината, 1760 м. н. в., серпентин. 2) Буковата шума крај р. Османлит, 1480 м. н. в., варовик. 3) Меѓински гробен — по варовитите карпи во јужниот негов крај, западно од караулата Крстец, 1880 м. н. в., со спори.

P. illyricum Borb. (*P. lobatum* Presl x *P. lonchitis* Roth).

Меѓински гробен — низ буковата шума, кон јужниот негов крај, 1800 м. н. в., варовик.

Athyrium filix-femina (L.) Roth.

Шебеникут — низ буковата шума по источниот огранок, варовик, 1700 м. н. в., со спори.

Asplenium septentrionale (L.) Hoffm.

Јабланица — на западниот огранок на планината — пукнатини на серпентинови карпи, 2100 м. н. в.; со спори.

A. viride Huds.

Шебеникут — во пукнатините на карпите, 1970 м. н. в., серпентин; со спори.

A. trichomanes L.

Меѓински гробен — по пукнатините на варовитите карпи во домот на првиот десен приток на р. Османлит, 1800 м. н. в. и спроти караулата Крстец, 1880 м. н. в. со спори.

A. ruta-muraria L.

¹⁾ По Hayek (Prodr. Fl. pen. Bal, Bd. I-III).

Меѓински гробен — низ пукнатините на варовитите блокови, во долчето западно од врв Црни камен (на Јабланица планина), 1800 м. н. в.; со спори

A. fissum Kit.

Заедно со предходниот вид.

A. adianthum-nigrum L. ssp. *serpentine* (Tsch.) Heuffl.

Шебеникут — по серпентинови карпи во буковата шума и алпскиот појас, 1700—1980 м. н. в.; со спори.

Ceterach officinarum Lam. et DC.

Меѓински гробен — по пукнатините на варовитите карпи наспроти караулата Крстец, 1880 м. н. в.; со спори.

Cryptogramme crispa R. Br.

Јабланица планина — помеѓу скални блокови по западниот огранок, 2120 м. н. в., серпентин; на 14. VIII. 1947 год. со неузреани спорангиуми.

Pteridium aquilinum Kuhn.

Шебеникут — покрај р. Османлит, 1700 м. н. в., серпентин и варовик.

Polypodium vulgare L.

1) Шебеникут — сенчести места низ букова гора, 1770 м. н. в., серпентин. — 2) Меѓински гробен — низ влажните сенчести карпи покрај р. Османлит, серпентин, 1700 м. н. в. со спори.

Родот, респ. видот не се дадени од *Hayek* (Prodr. Fl. rep. Balc.) за флората на Албанија.

Lycopodium selago L.

Јабланица планина — по западниот огранок на врвот Црни камен, 2200 м. н. в. На 14. VIII. 1947 год. со спороносни класчиња.

Родот *Lycopodium* L. воопште не се споменава од *Hayek* (I. c.) за флората на Албанија.

Taxus baccata L.

Меѓински гробен — единични храстчиња во буковата шума, 1650 м. н. в., западно изложение; стерилно.

Abies alba Mill. var. *acutifolia* Turrill.

1) Шебеникут — на мали групи или единични дрвја низ буковата шума по источниот огранок на планината, по серпентин, 1480—1760 м. н. в. — 2) Меѓински гробен — единични дрвја се среќаваат по источниот огранок на планината, а кон северниот негов крај она ја образуе горната граница на шумата и то под форма на скоро чисти шуми — до 1790 м. н. в., варовик.

Вариететот е нов за флората на Албанија.

Pinus peuce Grsb.

Шебеникут — низ буковата шума по источниот огранок на планината. Единични дрвја се среќаваат покрај р. Османлит до големата челна морена на 1480 м. н. в. Под

форма на поголеми или помали групи се среќава насекаде низ буковата шума, која кон горната горска граница, на места зема големо учество во образувањето на шумата. Единични дрвја, скоро исушени се среќаваат над буковата шума, при 2090 м. н. в. Расте само на серпентин. На 21. VIII. 1947 год. со узрени шишарки.

Планината Шебеникут е ново находиште на тој вид во Албанија. Извесна е до сега¹⁾ од: 1) Маја e Rones; 2) Kunoга e Lures; 3) Masdej; 4) Mal-i Alamaniit — сите во Северна Албанија и 5) Gur-i Topit југо-западно од јужниот крај на Охридското езеро. Наводното наше находиште е на средината по меѓу нив — западно од северниот крај на Охридското езеро и ги сврзуе северо-албанските находишта со јужно-албанското.

Juniperus communis L.

Шебеникут — покрај р. Османлит, на 1480 м. н. в., по серпентин.

— var. *depressa* Boiss.

Шебеникут — единични, ситно закрнели храстчиња по серпентиновите карпи во алпскиот појас, 2000 м. н. в.

Anthoxanthum odoratum L.

Шебеникут — тревисти места во алпскиот појас, 1800—2000 м. н. в. преминало.

Stipa pennata L.

1) Шебеникут — образуе асоциации по источниот огранок на планината, по каменист серпентинов терен, 2020 м.н.в.; со семиња. 2) Јабланица — по западниот огранок; 2100—2200 м. н. в., во групи; на 14. VIII. 1947 година, со семиња. *S. capillata* L.

Меѓински гробен — по варовитите карпи на 1760 м. н. в.; со плодови.

Видот не е даден од Науек (l. c.) за флората на Албанија.

Phleum alpinum L.

Шебеникут — тревисти влажни места во алпскиот појас, 2000 м. н. в.; преминало.

Alopecurus Gerardi Vill.

1) Шебеникут — тревисти места во алпскиот појас, 2100 м. н. в.; серпентин; на 21. VIII. 1947 год. со цветови.

2) Меѓински гробен — полјанки покрај првиот десен приток на р. Османлит, 1800 м. н. в., варовик; 21. VIII. 1947 год. преминало.

Agrostis alba L. var. *scabriglumis* (Boiss. et Reut.) Boiss.

¹ Baldacci A. — La Pinus peuce Grsb. della Penisola balcanica e la Pinus excelsa Wall. dell' Himalaya nel tempo e nello Spazio. — Mem. d. Acad. delle Scienze dell. Ist. de Bologn. Ser. IX. T. VIII., 1940—41; Cl. di Sc. nat., p. 3—22 (Sep.).

Шебеникут — сенчести места покрај р. Османлит, серпентин, 1800 м. н. в.; на 21. VIII. 1947 год. са опаднати семиња.

Вариететот не е даден од Науек (l. c.) за флората на Албанија.

Calamagrostis varia Host

1) Шебеникут — влажни крајпоточни места во буковата шума, 1640 м. н. в. серпентин. — 2) Меѓински гребен — покрај р. Османлит, 1480 м. н. в., серпентин. На 21. VIII. со скоро опаднати семиња.

Deschampsia flexuosa Trin.

1) Шебеникут — тревисти места во алпскиот појас, 1980—2200 м. н. в., серпентин. 2) Меѓински гребен — покрај р. Османлит, 1800 м. н. в. серпентин; со цветови и плодови.

Не е даден од Науек (l. c.) за флората на Албанија.
Deschampsia caespitosa (L.) P. B.

Шебеникут — покрај мочур во буковата шума и во алпскиот појас, 1600—2000 м. н. в., серпентин; со цветови.
Trisetum flavescens (L.) P. B. ssp. *pratense* (Pers.) Asch. et Gr. var. *tenue* Hack.

Шебеникут — низ буковата шума покрај р. Османлит, 1480 м. н. в.; преминало.

Sesleria Heuffleriana Schur

Шебеникут — образуе асоциации по источниот огранок на планината, во алпскиот појас, 2060—2200 м. н. в., серпентин; на преминавање.

Melica uniflora Retz.

1) Шебеникут — во буковата шума, варовик, 1680 м. н. в. — 2) Меѓински гребен исто во букова шума, варовик, 1460 м. н. в. На 21. VIII. 1947 год. со опаднати класчиња.

Dactylis glomerata L.

Меѓински гребен — по периферијата на буковата шума, 1680 м. н. в., варовик; преминало.

Poa nemoralis L.

Шебеникут — сегде низ буковата шума, 1640—1800 м. н. в. со цветови.

— var. *vulgaris* Gaud. f. *typica* Aicht. (Det. B. A c h t a r o v).

Шебеникут — низ буковата шума, 1480 м. н. в.; со цветови.

Вариететот, респ. формата се нови за флората на Албанија.

Glyceria plicata Fries.

Мочурливи места во долот што ја одделуат планината Јабланица од Меѓинскиот гребен, 1800 м. н. в.; на 14. VIII. 1947 год. со плодови.

Тој вид не е даден од Науек (l. c.) за флората на Албанија.

Festuca heterophylla Lam.

Шебеникут — по периферијата на буковата шума, 1800 м. н. в.; со цветови и плодови.

Видот не е даден од Науек (l. c.) за флората на Албанија.

Festuca dalmatica (Hack.) Richt. (Det. B. Achtaarov).

Шебеникут — тревисти места кон горната граница на шумата, 1800 м. н. в. прецветено.

Тој вид не е даден од Науек (l. c.) за флората на Албанија.

F. valesiaca Schl. var. *pseudovina* (Hack.) Asch. et Gr. (Det. B. Achtaarov).

Шебеникут — тревисти места над појасот на шумата, 1850 м. н. в., серпентин, со цветови.

Видот, респ. вариететот не се дадени од Науек (l. c.) за флората на Албанија.

F. gigantea (L.) Vill.

Шебеникут — низ буковата шума покрај р. Османлит, 1680 м. н. в., со узреани класчиња.

Исто не даден од Науек (l. c.) вид за флората на Албанија.

F. spadicea L.

1) Шебеникут — образуе асоциации во алпискиот појас, 1900—2100 м. н. в. — 2) Јабланица — образуе асоциации по западниот огранок на планината, 2120—2250 м. н. в., серпентин. Собрано со плодови.

Bromus ramosus Huds.

Шебеникут — низ буковата шума по источниот огранок на планината, 1700 м. н. в., серпентин; на 21. VIII. 1947 год. со цветови.

Нов вид за флората на Албанија.

Brachypodium albanicum Acht. et Kitan. (nov. sp.) Fig. 1.

Perennes. Dense caespitosa, innovationibus extravaginalibus. Culmi e basi curvato-ascendinges erecti, teretes, striati, glabri, laeves ad 50 cm alti, 2—3-nodi. Vaginae innovationem fere integrae, in parte superiore profunde implicato-sulcatae, laeves, glabrae. Ligula fere ad marginem scariorum reductae vel obsolete biauriculatae. Folia levissima, glauca, basalia 3—13 cm subcurvata, caulina 2—8 cm longa, acuta. Omnia capillari-setacea 0.4—0.55 mm diam., sectione transversa ovali, a dorso subcarinata, 5—7-nervia, extus glabra, intus 5—7-costata, longe setosis; fasciculi sclerenchymatosis 7—9 provisa, structura fig. 2. Spiculae oblongae, brevissimae (ca 1 mm) pedicellatae, 16—20 mm longae, 7—9-florae in racemum 3—6 cm longam spiciformem distyichum dispositae. Glumae 2, anguste-lanceolatae vel obtusiusculae elevatim 3—5 (7)-nerviae. Glumella mutica vel breviter mucronulata, lineari-lanceolata, acuta, dorso rotundata vel



Fig. 1. — *Brachypodium albunicum* Aht. et Kitan.

apicem versus subcarinata, elevatim vel obsolete 5—7-nervia, 10—13 mm longa. Palea quam glumella distincte brevior. Antherae 3.5 mm longae.

Albania orientalis: In rupestribus subalpinis serpentinicis mt. Shebenikut, ca 1970 m. s. m., 21. VIII. a. 1947. Leg. Prof. B. Kitano.

Според Б. Ахтаров (Софија) на кого му го дадов за проверка тој нов за науката вид, последниот по своите анатомски белези стои поблизо до родот *Festuca*, а специјално

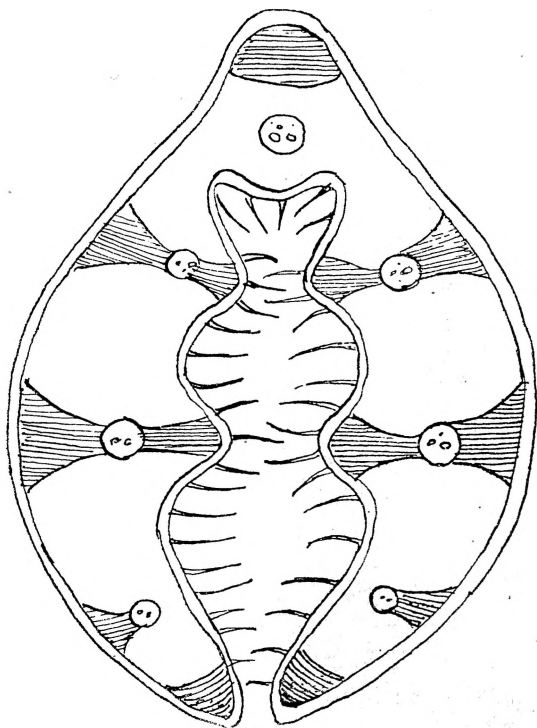


Fig. 2. — *Brachypodium albanicum* Acht. et Kitan.
— Попречни пресек на лист.

до *Festuca nubigera* Jungh. in Nat. Gen. Arch. Neerl. Ind II, p. 51; Steud. Syn. Pl. Gram., p. 315 (1855) — *F. nubila* Jungh. од секцијата Ovinarum Hack § Exaratarum St.-Yves, Java: s. loc. Jung. (Herb. Berlin). По својата анатомска направа има извесна врска и со *Festuca ametystina* L. Sp. pl. Ed. I, p. 74 и особено со var. *tatrae* Czako. Така да во генетичен однос тој вид представуе голем интерес, како преход помеѓу родовите *Festuca* и *Brachypodium*.

B. pinnatum (L.) P. B.

Шебеникут — низ буковата шума, 1600 м. н. в., серпентин; на 21.VIII. 1947 год. со цветови.

Nardus stricta L.

Се среќава на поголеми и помали групи во алписката зона на планините Јабланица и Шебеникут, 1760—2260 м. н. в.; со цветови.

Hordeum silvaticum (L.) Huds.

Меѓински гробен — низ буковата шума по западниот огранок, варовик, 1680 м. н. в.; со класчиња.

Carex vulpina L.

Мочурливи полјанки во долот помеѓу пл. Јабланица и Меѓинскиот гробен, северно од караулката Крстец, 1960 м. н. в.; со плодови.

Видот не е даден од Науек (l. c.) за флората на Албанија.

C. paniculata L.

Шебеникут — низ мочуришта во буковата шума по источниот огранок на планината, 1600 м. н. в., серпентин, со плодови.

Нов вид за флората на Албанија.

C. leporina L.

Заедно со *C. vulpina* L.; со плодови.

C. stellulata Good.

Шебеникут — мочурливи полјанки во циркусот источно од врвот Шебеникут, 2010 м. н. в.; со плодови.

C. Goodenowii Gay.

Заедно со *Carex stellulata* Good., со цветови и плодови.

Тој вид не е даден од Науек (l. c.) за флората на Албанија.

C. saryophyllea La-Tour.

Шебеникут — тревисти каменисти полјанки во алпскиот појас, 2100 м. н. в.; со плодови.

C. glauca Murr.

Шебеникут — низ мочуриштата во буковата шума по источниот огранок на планината, 1600 м. н. в., серпентин; со плодови.

C. pallescens L.

Шебеникут — заедно со *Carex glauca* Murr.; со плодови.

Тој вид не е даден од Науек (l. c.) за флората на Албанија.

C. laevis Kit.

Шебеникут — зема големо учество во образувањето на тревните асоциации; со плодови.

Juncus trifidus L.

Шебеникут — низ пукнатините на серпентиновите карпи, 2000—2200 м. н. в.; со плодови.

J. alpinus Vill.

Шебеникут — покрај поточињата во циркусот на врвот Мал-и Шебеникут, 2000 м. н. в., серпентин; со плодови.
Luzula maxima DC.

Шебеникут — низ буковата шума по источниот огранок на планината, 1480 м. н. в.; со цветови.

L. silvatica (Huds.) Gaud.

Шебеникут — низ сенчестите букови шуми и помеѓу карпите во алпискиот појас, 1720—2100 м. н. в.; со цветови и плодови.

L. spicata (L.) Lam. et DC. var. *pindica* Hausskn.

Шебеникут — каменисти полјани во алпискиот појас, 2000 м. н. в.; со плодови.

Narthecium scardicum Koš.

Шебеникут — покрај поточето во циркусот источно од врвот Мал-и Шебеникут, серпентин, 2050 м. н. в.; на прецветуење.

Asphodelus albus Willd.

Меѓински гробен — по варовитите карпи западно од караулата Крстец, 1880 м. н. в.; само лисја.

Allium flavum L. var. *minus* Boiss.

Шебеникут — по тревистите каменливи полјани, 1960 м. н. в., серпентин; со цветови.

Lilium carnioolicum Bernh. ssp. *albanicum* (Grsb.) Hay.

Шебеникут — по тревистите места во алпискиот појас, 1800—2100 м. н. в., серпентин; со узреани плодови.

Polygonatum verticillatum All.

Шебеникут — низ буковата шума по источниот огранок на планината, серпентин, 1480 м. н. в.; само со лисја.

Orchis maculata L. ssp. *macrostachys* (Ten.) Asch. et Gr.

Шебеникут — низ буковата шума во долот на р. Осман-лит, 1640 м. н. в., серпентин; прецветено.

Coeloglossum viride (L.) Hartm.

Шебеникут — низ сенчестите букови шуми, 1700 м. н. в., серпентин; со цветови и прецветено.

Gymnadenia conopsea R. Br.

1) Шебеникут — низ буковата шума по источниот огранок на планината, 1800 м. н. в. — 2) Меѓински гробен — влажни просветлени места во буковата шума; прецветено.
Epipactis microphylla (Ehrh.) Schinz. et Thell.

Шебеникут — низ буковата шума во долот на р. Осман-лит, 1640 м. н. в. серпентин; на прецветуење.

E. rubiginosa Cr.

Шебеникут — сенчести места низ буковата шума, серпентин, 1700 м. н. в.; на прецветуење.

Neottia nidus-avis C. Rich.

1) Шebеникут — низ буковата шума покрај р. Османлит, 1640 м. н. в., серпентин. — 2) Меѓински гребен — сенчести букови шуми, 1700 м. н. в., варовик; прецветено.
Fagus silvatica L.

Образуе шуми по Шebеникут и Меѓинскиот гребен, достигнувајќи до 1998 м. н. в. по варовик и силикат.
Urtica dioica L.

Шebеникут — се среќава покрај изоставени кошари за добиток, 1840 м. н. в.
Thesium alpinum L.

Шebеникут — тревисти места во алпскиот појас, 2000 м. н. в., серпентин; со плодови.
Rumex acetosella L.

Шebеникут — по тревистите места, 1780 м. н. в., серпентин, со плодови.
Polygonum alpinum L.

Јабланица пл. — помеѓу карпите по западниот огранок на планината, 2150 м. н. в., серпентин, на 14. VIII. 1947 год. со цветови.

Chenopodium bonus-henricus L.

Шebеникут — тревисти места покрај изоставени кошари по источниот огранок на планината, серпентин, 1900 м. н. в.; со цветови.

Silene vulgaris (Mch.) Garcke ssp. *prostrata* (Gaud.) Schinz. et Thell.

Шebеникут — по серпентиновите карпи во буковата шума, 1700 м. н. в.; со цветови и плодови.

Подвидот не е даден од Науек (l. c) за флората на Албанија.

S. graminea Vis.

Шebеникут — низ пукнатините на серпентиновите карпи, 1980 м. н. в.; со плодови.

S. multicaulis Guss.

Шebеникут — каменливи места и низ пукнатините на карпите во алпскиот појас, 2000 м. н. в., серпентин; со цветови и плодови.

Heliosperma quadrifida Rchb. var. *pubibunda* Rohrb.

Шebеникут — крај поточињата, 1600—2180 м. н. в., серпентин; со цветови.

Dianthus silvestris Wulf. subsp. **frutescens** Acht. et Kitan. (nov. ssp.) — Fig. 3—4. Dense caespitosus, rhizomate ramoso, lignoso, longe repente vel brevissimo stolones rosuliferos emittens. Caulis glaber, erectus vel geniculato-adscendens, simplex, teres, ad 40 cm altus. Folia viridia linearia acuminato-canaliculata, margine serrulato-scabra, 1—3 (5) nervia, 0.5—1.2 mm lata, basalia 2.5—5 cm, caulina 1.5—2.5 cm longa, vaginis diametro caulis vix duplo longioribus, Squamae calycinae 4 latae obovatae

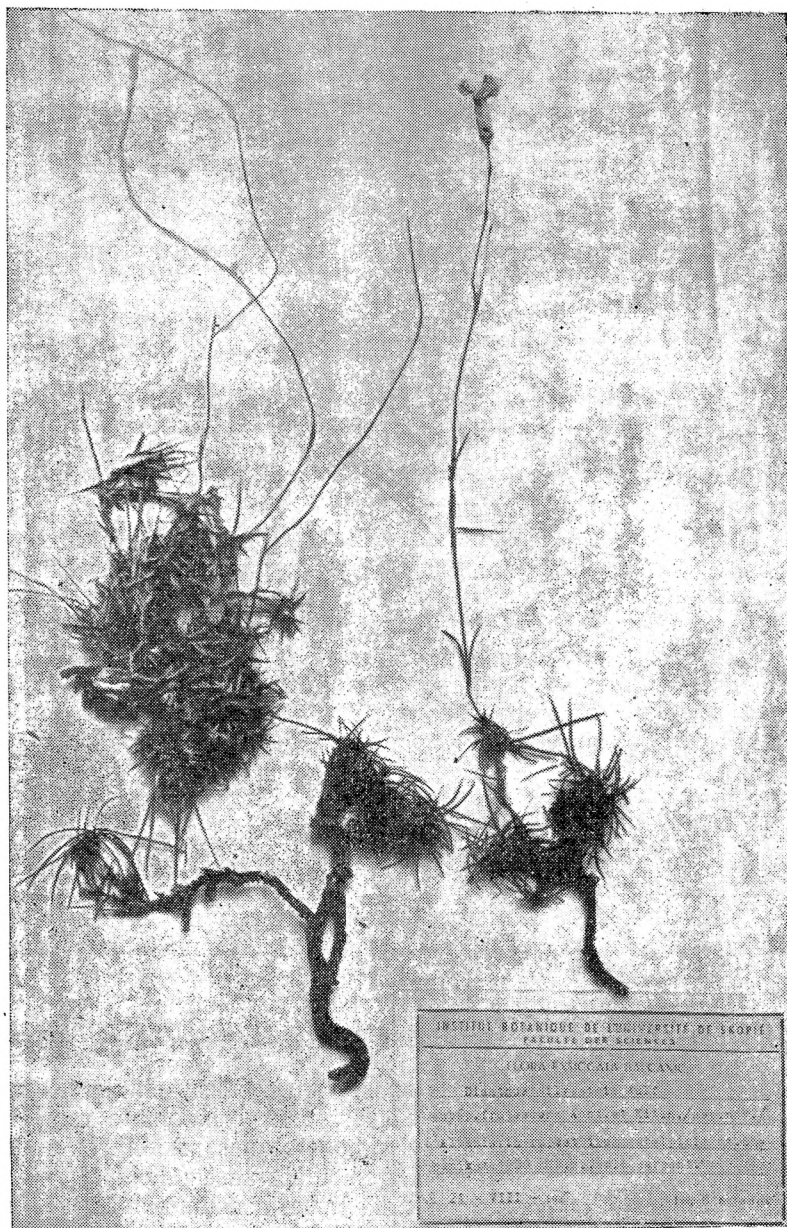


Fig. 3. — *Dianthus silvestris* Wulf. ssp. *frutescens* Ach. et Kitan.

adpressae breviter acuminatae membranaceae pallidae calyce fere 4-plo vel 5-plo breviores. Calyx cylindricus 15—16 mm longus glaber membranaceus tantum in parte superiore virido-striatus. Dentes calycini ovato-lanceolati 3 mm longi. Lamina petalorum triangulariter obovata 6—7 mm lata, rosea.

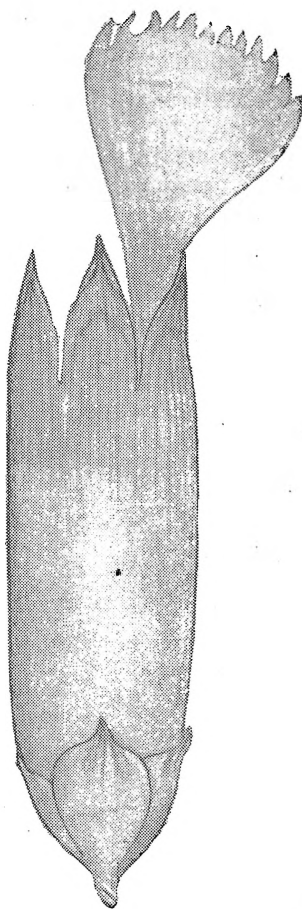


Fig. 4. — *Dianthus silvestris* Wulf.
ssp. *frutescens* Ach. et Kitan.

Albania orientalis: In rupestribus subalpinis mt. Shebenikut, ca 1800 m. s. m.; 21. VIII. 1947. Leg. Prof. B. Kitanov.

var. **pumilus** Ach. et Kitan. (nov. var.) — Caulis ad 12 cm altus. Calyx ad 13 mm longus in parte inferiore purpureo suffuscum. Lamina petalorum 5 mm lata.

Albania orientalis: *ibidem*, in ca 1970 m. s. m., 21. VIII. 1947. Leg. Prof. B. Kitanov.

Dianthus cruentus Grsb. ssp. *typicus* Stoj. et Acht. var. *tristis* (Vel.) Stoj. et Acht. (det. B. A c h t a r o v).

Меѓински гребен — по варовитите карпи западно од караулата Крстец, 1880 м. н. в.; со цветови.

D. deltoides L. var. *serpyllifolius* Borb.

Шебеникут — по тревистите места во алпскиот појас, на 2100 м. н. в., серпентин; со цветови и плодови.

Velezia rigida L.

Шебеникут — варовити каменисти места покрај р. Османлит, 1480 м. н. в.; прецветено.

Родот, респ. видот не е даден од Науек (l. c.) за флората на Албанија.

Stellaria nemorum L.

Шебеникут — низ буковата шума, 1640 м. н. в., серпентин; со плодови.

S. media (L.) Vill. ssp. *pallida* (Pire) Asch. et Gr.

Меѓински гребен — низ буковата шума во јужниот крај на гребенот, западно од караулата Крстец, 1860 м. н. в., варовик; со цветови и плодови.

Подвидот не е даден од Науек (l. c.) за флората на Албанија.

Cerastium banaticum (Roch.) Heuffl.

Шебеникут — низ Nardetum во алпскиот појас, 2100 м. н. в., серпентин; со цветови.

Тој вид не е даден од Науек (l. c.) за флората на Албанија.

C. silvaticum W. K.

Шебеникут — по краиштата на буковата шума, 1700 м. н. в., серпентин; прецветено.

Minuartia verna (L.) Hiern. ssp. *Gerardi* (Willd.) Graebn.

Шебеникут — по серпентиновите карпи на 2050 м. н. в.; прецветено.

Caltha palustris L. ssp. *laeta* (Sch. N. et Ky.) Hay.

Шебеникут — низ мочуришта во буковата шума, 1840 м. н. в., серпентин; со плодови.

Actaea spicata L.

Шебеникут — низ буковата шума, 1700 м. н. в.; со плодови.

Aquilegia vulgaris L. var. *glanduloso-pilosa* Schur.

Шебеникут — низ просветлените места во буковата шума, 1560 м. н. в.; прецветено.

Публикувано од Markgraf¹⁾ за Шебеникут, но не е дадено од Наук (l. c.) за флората на Албанија.
Anemone hepatica L.

Шебеникут — сенчести места низ буковата шума, 1500 м. н. в., серпентин; само лисја.
Ranunculus montanus Willd.

Меѓински гробен — по тревистите места во јужниот му. крај, западно од караулата, Крстец, 1880 м. н. в.; со плодови.
R. psilostachys Grsb.

Заедно со претходниот вид.

Thalictrum aquilegifolium L. var. *australe* Bornm.

Меѓински гробен — покрај р. Османлит, 1700 м. н. в.; со цветови.

Iberis sempervirens L.

1) Шебеникут — по каменливите места и по карпите, 1700—2100 м. н. в., серпентин. — 2) Меѓински гробен — по варовитите карпи, 1800 м. н. в.; со плодови.

Cardamine glauca L.

Шебеникут — по каменистите места во алпискиот појас, 2100 м. н. в.; со плодови.

C. acris Grsb.

Шебеникут — низ мочурите во буковата шума (1840 м. н. в.) и покрај поточињата во алпискиот појас под самиот врв, 2150 м. н. в.; со цветови.

Dentaria ennaphyllös L.

1) Шебеникут — низ буковата шума, 1860 м. н. в., серпентин. — 2) Меѓински гробен низ буковата шума покрај р. Османлит, 1700 м. н. в., варовик; прецветено.

D. bulbifera L.

Заедно со претходниот вид.

Draba elongata Host

Шебеникут — по серпентиновите карпи во алпискиот појас, 2100 м. н. в., со плодови.

Aubrietia gracilis Sprun. var. *thessala* (Boiss.) Hay.

Меѓински гробен — низ цепнатините на карпите покрај првиот десен приток на р. Османлит, 1800 м. н. в.; со узрени плодови.

Вариететот не е даден од Наук (l. c.) за флората на Албанија, макар да е публикуван веќе од Markgraf (l. c., S. 184).

Erysimum repandum L.

Меѓински гробен — по периферијата на буковата шума, 1800 м. н. в.; со плодови.

Ptilotrichum Baldaččii Deg. var. *Markgrafii* O. E. Schultz.

¹⁾ Markgraf Dr Fr. — An den Grenzen des Mittelmeergebiets Pflanzengeographie der Mittelalbanien. Fedde Rep., Beih., Bd. XLV, 1927 S. 182.

Шебеникут — низ серпентиновите карпи над буковиот појас, 1840—1980 м. н. в.; со плодови и единични цветови. *Vesicaria utriculata* Lam. var. **albanica** Kitan. (var. nov.). — *Folia ramorum sterilibus supra glabra, subtus et margine pilis furcatis sparsis et hic inde pilis stellatis pilosa. Folia caulina margine longe pilosa.*

Albania orientalis: in saxis marmoreis montis inter mt. Jablanica et mt. Shebenikut, 1880 m. s. m.; planta florifera lecta 21. VIII. a. 1947.

Sedum album L. ssp. *eu-album* Hay.

Меѓински гробен — по варовитите карпи спроти караулата Крстец, 1880 м. н. в.; со цветови.

— *f. erythranthem* Hal. et Bald.

Шебеникут — каменливи места во алпскиот појас, 2050 м. н. в.; цветови.

S. Sartorianum Boiss.

Меѓински гробен — низ буковата шума западно од караулата Крстец, 1880 м. н. в.; со цветови.

Не е даден од Науек (l. c.) за флората на Албанија. *S. anopetalum* DC.

Заедно со претходниот вид; со цветови.

Sempervivum Heuffelii Schott var. **albanicum** Kitan. (var. nov.). — *Folia omnia in lamina glaberrima, margine glanduloso-ciliata. Inflorescentia dense glanduloso-ciliata.*

Albania orientalis: in rupibus calcareis montis inter mt. Shebenikut et mt. Jablanica, 1880 m. s. m. Planta florifera lecta 22. VIII. 1947.

Saxifraga taygetea Boiss. et Heldr.

Шебеникут — по серпентиновите карпи во алпскиот појас, 1960—2200 м. н. в.; со цветови.

S. rotundifolia L.

1) Шебеникут — по сенчестите карпи во буковите шуми — 1820 м. н. в., серпентин. — 2) Меѓински гробен — по влажни варовити карпи низ буковата шума, 1740 м. н. в.; со цветови.

S. sempervivum C. Koch.

Меѓински гробен — низ цепнатините на варовитите карпи во долот на првиот десен приток на р. Османлит, 1800—2150 м. н. в., серпентин; со цветови.

Parnasia palustris L.

Шебеникут — низ мочуришта во буковата шума (1690 м. н. в.) и во алпскиот појас — до 2150 м. н. в.; со цветови.

Тој род, респ. вид не е даден од Науек (l. c.) за флората на Албанија, но е најден од Черњавски¹⁾ околу гр. Корча.

¹ Черњавски П. — Прилог за флористичко познавање шире околинe Охридског језера — Охридски зборник, кн 2 (Српска кр. акад., посебна излања, кн. CXXXVI, прир. и матем. списи. кн. 35) Београд 1943 год., стр. 41.

Sorbus aucuparia L.

Шебеникут — единични храстовидни екземплари низ буковата шума, 1600 м. н. в.; стерилно.

S. aria Cr. var. *carpinifolia* Petzold et Kirchn.

Шебеникут — низ буковата шума, 1700 м. н. в., серпентин; стерилно.

Вариететот е нов за флората на Албанија.

Rubus idaeus L.

1) Шебеникут — низ буковата шума, серпентин, 1480 м. н. в. — 2) Меѓински гребен — по шумски полјани, 1680 м. н. в., варовик, стерилно.

Potentilla micrantha Ram.

Шебеникут — по периферијата на буковата шума, 1760 м. н. в., серпентин; без цветови.

P. chrysocraspeda Lehm.

Шебеникут — по тревистите места во алпискиот појас, 1900—2150 м. н. в., серпентин; со цветови.

Alchemilla Hoppeana (Rechb.) Bus. var. *velebitica* (Borb.) Deg.

Шебеникут — низ цепнатините на карпите во алпискиот појас, 2000 м. н. в., серпентин, со цветови.

Auremonia agrimonoides (L.) Neck.

1) Шебеникут — низ буковата шума, 1540—1820 м. н. в., серпентин. — 2) Меѓински гребен — низ буковата шума, 1600 м. н. в., варовик.

Sanguisorba minor Scop.

Шебеникут — по каменистите серпентинови места над езерото во циркусот на Мал-и Шебеникут, 2000 м. н. в.; со плодови.

Rosa pendulina L. var. *atrichophylla* (Borb.) Hay.

Шебеникут — низ буковата шума, 1540 м. н. в.; прецветено.

Вариететот е нов флората на Албанија.

Genista radiata (L.) Scop. var. *leipetala* Buchegger.

Шебеникут — по серпентиновите карпи над езерото во циркусот на Мал-и Шебеникут, 2100 м. н. в.; со плодови.

Публикуван од *Markgraf* (l. c., S. 190) за Шебеникут, но не е даден од *Hayek* (l. c.) за флората на Албанија.

Genista depressa M. B. var. *Czikii* (Kümm. et Jav.) Hayek.

Шебеникут — серпентинови карпи во алпискиот појас, 1970—2200 м. н. в.; со плодови.

Cytisus pseudoprocumbens Mgf.

Шебеникут — серпентинови карпи во алпискиот појас, 1970—2200 м. н. в.; со плодови.

f. *villosus* Kitan. (n. f.) — *Gemmae dense lanato villosus*. — *Albania orientalis*: In graminosis alpinis mt. Shebenikut, 2200 m. s. m.;

Trifolium repens L.

Меѓински гробен — по тревистите места покрај р. Османлит, 1760 м. н. в.; со цветови.

T. Pilczii Adam.

Шебеникут — каменливи места над горната граница на шумата, 1970 м. н. в. серпентин; со цветови.

T. pratense L.

Шебеникут — по тревистите места покрај р. Османлит, 1780 м. н. в.; со цветови.

Anthyllis alpestris Kit.

Шебеникут — по серпентиновите карпи, 1970 м. н. в.; на прецветуење.

Тој вид е публикуван од Markgraf (l. c., S. 191) за Шебеникут, но тие сведенија не се употребени од Hauek (l. c.), кој не го дава за флората на Албанија.

Lotus corniculatus L.

Меѓински гробен — тревисти места покрај првиот десен приток на р. Османлит, 1800 м. н. в.; со цветови.

— var. *alpinus* Ser.

Шебеникут — низ *Nardetum*'a во алпскиот појас, 1920 м. н. в. серпентин; со цветови.

Onobrychis scardica Grsb.

Шебеникут — по тревистите места во алпскиот појас, 1900—2200 м. н. в., со цветови и плодови.

Lathyrus niger (L.) Bernh.

Меѓински гробен — по варовитите карпи во буковата шума западно од караулата Крстец, 1880 м. н. в., со плодови.

Geranium macrorrhizum L.

1) Шебеникут — по влажни карпи низ буковата шума, 1480 м. н. в. — 2) Меѓински гробен — низ пукнатините на варовитите карпи, како и низ буковата шума. 1800 м. н. в.; со цветови.

G. cinereum Cav. ssp. *subcaulescens* (Her.) Hay.

1) Шебеникут — по тревистите места и по карпите во алпскиот појас, 1700—2100 м. н. в. — 2) Меѓински гробен — по варовитите карпи западно од караулата Крстец, 1880 м. н. в.; со цветови и плодови.

G. silvaticum L.

Шебеникут — по периферијата на буковата шума, 1760 м. н. в.; со плодови.

G. phaeum L.

Меѓински гробен — низ сенчестите места во буковата шума, 1760 м. н. в.; со цветови.

G. Robertianum L.

Меѓински гробен — низ сенчестите букови шуми, 1700 м. н. в., варовик; со цветови.

G. lucidum L.

Шебеникут — покрај поточињата во буковата шума, 1840 м. н. в.; со цветови.

Oxalis acetosella L.

1) Шебеникут — низ сенчестите места во буковата шума, серпентин и варовик, 1680 м. н. в. — 2) Меѓински гребен — низ буковата гора, 1700 м. н. в.; со цветови.

Linum tauricum Willd. var. *albanicum* (Janch.) Hayek.

Шебеникут — по серпентиновите карпи на 2000 м. н. в.; со плодови.

Euphorbia amygdaloides L.

1) Шебеникут — низ буковата шума, 1480—1680 м. н. в., серпентин. — 2) Меѓински гребен — низ буковата шума, варовик, 1680 м. н. в.; со опаднати плодови.

E. myrsinites L.

Шебеникут — каменливи места покрај горната граница на буковата шума, 1860 м. н. в., серпентин; со цветови и плодови.

Acer pseudoplatanus L.

1) Шебеникут — единични дрвја низ буковата шума покрај левиот брег на р. Османлит, 1740 м. н. в. — 2) Меѓински гребен — низ буковата шума, варовик, 1700 м. н. в.

Rhamnus fallax Boiss.

Меѓински гребен — по варовитите карпи крај првиот десен приток на р. Османлит, 1800 м. н. в.; со плодови.

Helianthemum nitidum Clem. var. *typicum*.

Шебеникут — алпски полјанки, 2000 м. н. в.; со цветови.

Типичната форма не е дадена од Н а у е к (l. c.) за флората на Албанија.

Fumana Bonapartei Maire et Petitm.

Шебеникут — низ серпентиновите карпи над езерото, 1900 м. н. в.; со плодови.

Daphne mezereum L.

Меѓински гребен — по варовитите карпи западно од караулата Крстец и покрај р. Османлит, 1690—1880 м. н. в.; стерилно.

D. Blagayana Freyen.

Шебеникут — низ буковата шума, 1480—1840 м. н. в., серпентин; стерилно.

D. oleoides Schreb. var. *glandulosa* (Bertol.) Keissl.

1) Шебеникут — по карпите и пасиштата во алпскиот појас, 1600—2100 м. н. в., серпентин. — 2) Меѓински гребен — по варовитите карпи западно од караулата Крстец, 1880 м. н. в.; со цветови и плодови.

Epilobium montanum L.

Шебеникут — низ мочуриштата во буковата шума, серпентин, 1860 м. н. в.; со цветови и плодови.

Sanicula europaea L.

Меѓински гробен — по варовитите карпи низ буковата шума по западниот огранок на планината, 1680 м. н. в.; прецветено.

Chaerophyllum aureum L.

Меѓински гробен — по варовитите карпи во ретка букова шума западно од караулата Крстец, 1880 м. н. в.; со цветови и плодови.

Pimpinella tragium Vill.

Заедно со претходниот вид; со плодови.

Athamanta Haynaldii Borb. et Uechtr. (= *A. Matthioli* Grsb.).

Заедно со претходните два вида; со цветови и плодови.

Angelica silvestris L. var. *rumelica* Grsb.

Шебеникут — покрај мочуриште во букова шума; со цветови.

Peucedanum oligophyllum (Grsb.) Vand.

Шебеникут — по тревистите и каменливи места во алпскиот појас, 2000 м. н. в., серпентин; со цветови и плодови.

P. alsaticum L.

Шебеникут — низ цепнатини во серпентиновите карпи над горната граница на шумата, 2040 м. н. в.; со цветови.

Pančićia serbica Vis.

Јабланица планина — помеѓу камените блокови по западниот огранок на планината, 2150 м. н. в., серпентин; на 14. VIII. 1947 год. со цветови и плодови.

Pirola secunda L.

Шебеникут — низ буковата шума, серпентин, 1540 м. н. в.; со плодови.

P. minor L.

Шебеникут — низ гастите букови шуми, 1600 м. н. в.; со плодови.

Monotropa hypopitys L. var. *hirsuta* Roth.

1) Шебеникут — по сенчести места во буковата шума, 1600 м. н. в., серпентин. — 2) Меѓински гробен — низ буковата шума, 1640 м. н. в., серпентин; со цветови.

Вариететот е нов за флората на Албанија.

— f. **albanica** Kit. (n. f.). — *Ovarium glaber*. — Albania orientalis: mt. Shebenikut — in Fagetis, 1600 m. s. m. Planta florifera legi 21. VIII. 1947.

Vaccinium myrtillus L.

Шебеникут — масово низ буковите шуми по серпентинов терен, 1480—1790 м. н. в.; со плодови.

Erica carnea L.

1) Шебеникут — се среќава на големи групи по карпите и каменливите места над појасот на буковата шума, 1480—2100 м. н. в. — 2) Меѓински гробен — по каменливите места покрај првиот десен приток на р. Османлит, 1800 м. н. в., варовик. — 3) Јабланица пл. — на групи по западниот огранок

на планината, 1800—2200 м. н. в., варовик; со цветни пупки.
Primula columnae Ten.

Меѓински гребен — полјанки покрај десниот приток на р. Османлит, 1800 м. н. в., варовик; прецветено.
Soldanella Dimonieii Vierh.

Шебеникут — покрај поточињата во буковата шума и во алпскиот појас, 1600—2000 м. н. в., серпентин; прецветено.
Armeria canescens Host

1) Шебеникут — тревисти и каменливи места, 1600—1970 м. н. в., серпентин. — 2) Меѓински гребен — по полјанки всред буковата шума, 1800 м. н. в., варовик; со цветови.
— var. *albanica* Beck.

Шебеникут — по серпентиновите карпи при 1940 м. н. в.; со цветови.

Gentiana lutea L. ssp. *symphyandra* Murb.

1) Шебеникут — полјанки во буковиот појас, 1480 м. н. в., серпентин. — 2) Меѓински гребен — полјанки покрај р. Османлит, 1760 м. н. в.; прецветено.

G. asclepiadea L.

1) Шебеникут — единични екземплари во буковата шума, 1520—1600 м. н. в., серпентин. — 2) Меѓински гребен — по периферијата на буковата шума до самото корито на р. Османлит, 1680 м. н. в.; со цветови.

G. crispata Vis. var. *eu-crispata* (Vis.) Hay.

Шебеникут — единични екземплари по полјанките во буковите шуми при 1480 м. н. в., а масово низ алпскиот појас кон 2050 м. н. в., серпентин; со цветови.

— var. *amblyphylla* (Borb.) Hay.

Шебеникут — помеѓу камените блокови во алпскиот појас, 1900—2200 м. н. в.; со цветови.

Вариететот е нов за флората на Албанија.

Cynanchum nivale (Boiss. et Heldr.) Nym.

Меѓински гребен — по варовитите карпи западно од караулата Крстец, 1880 м. н. в.; со плодови.

Cynoglossum montanum L.

Меѓински гребен — по тревистите места покрај патчињата, 1700 м. н. в.; со цветови.

Myosotis silvatica Hoffm. ssp. *eu-silvatica* Hay.

Шебеникут — покрај поточе во буковата шума, 1600 м. н. в.; со плодови.

Ajuga pyramidalis L.

Шебеникут — тревисти места во циркусот на Мал-и Шебеникут, 2000 м. н. в., серпентин; со цветови.

Тој вид не е даден од Хауек (l. c.) за флората на Албанија.

Teucrium montanum L.

Шебеникут — по серпентиновите карпи, 1970 м. н. в.; со цветови.

Teucrium chamaedrys L.

Меѓински гробен — по варовитите карпи западно од караулата Крстец, 1880 м. н. в.; со цветови.

Brunella vulgaris L.

1) Шебеникут — низ буковата шума по источниот огранок на планината, 1480 м. н. в., серпентин. — 2) Меѓински гробен — тревисти места покрај р. Османлит, 1800 м. н. в.; со цветови.

Stachys germanica L. var. *drosocalyx* Ronn.

Шебеникут — тревисти места во алпискиот појас, 2000 м. н. в., серпентин; со цветови.

Вариететот е нов за флората на Албанија.

St. Jacquinii (Gren. et Godr.) Fritsch.

Шебеникут — по тревистите места, 1800—2100 м. н. в.; со цветови.

Salvia glutinosa L.

1) Шебеникут — низ буковата шума при 1480 м. н. в. — 2) Меѓински гробен — низ сенчестите места во буковата шума, 1680 м. н. в., варовик; со цветови.

Satureja grandiflora (L.) Mch.

Шебеникут — низ буковата шума, 1700 м. н. в.; со цветови.

Thymus Jankaе Čel.

Шебеникут — по карпите во алпискиот појас, серпентин, 1980 м. н. в.; со цветови.

Verbascum pannosum Vis. et Panč.

Шебеникут — полјани кон 1800 м. н. в., серпентин; со цветови.

V. malophorum Boiss. et Heldr.

Шебеникут — тревисти полјанки низ буковите шуми кон 1900 м. н. в., серпентин; со цветови и плодови.

Нов вид за флората на Албанија.

Linaria Sibthorpiana Boiss. et Heldr. var. *peloponesiaca* Boiss.

1) Шебеникут — низ тревистите места покрај поточницата, 1900 м. н. в., серпентин. — 2) Меѓински гробен — по варовитите карпи западно од караулата Крстец, 1920 м. н. в.; со цветови и плодови.

Не е даден од Науек (l. c.) за флората на Албанија, макар да е публикуван од Markgraf ((l. c., S. 208).

Scrophularia Scopoli Horne var. *typica* Stoj. et Stef.

1) Шебеникут — тревисти места кон 1860 м. н. в., серпентин. — 2) Меѓински гробен — по варовитите карпи западно од караулата Крстец, 1880—1920 м. н. в.; со плодови.

Veronica rhodopea (Vel.) Deg. var. *albatica* Kit. (var. nov.). — Folia longiora et angustiora, calycs lacinae lineares, glabrae, acuminatae. Capsula ut in typo longior (4.5—5 mm longa), calyce brevior (in typo aequilonga) ovoideo-orbiculata, leviter emarginata. Stylus capsulae longior.

Crescit in pratis alpinis mt. Shebenikut, Albania orientalis, 2050 m. s. m. solo serpentinoso. Planta fructifera 21. VIII. 1947 lecta.

V. officinalis L.

Шебеникут — низ буковата шума, 1700—1800 м. н. в., серпентин; со плодови.

V. chamaedrys L.

Меѓински гробен — по краиштата на буковата шума, 1680 м. н. в., варовик; со цветови и плодови.

V. montana L.

1) Шебеникут — низ сенчестите места во буковите шуми, 1640 м. н. в., серпентин. — 2) Меѓински гробен — низ буковите шуми, 1780 м. н. в., варовик; со единични цветови и плодови.

Тој вид не е даден од Науек (l. c.) за флората на Албанија, но е најден околу Поградец од Черњавски (l. c., стр. 57).

Euphrasia brevipila Burn. et Gremli

Шебеникут — тревисти места во алпискиот појас, 2050 м. н. в., серпентин; со цветови и плодови.

E. drosocalyx Freun

Шебеникут — заедно со предходниот вид.

Тој вид не се споменуе од Науек (l. c.) за флората на Албанија.

Pedicularis petiolaris Ten.

Шебеникут — се среќава во *Nardetum* и *Seslerietum*, 2000 м. н. в.; со плодови.

Globularia cordifolia L. ssp. *bellidifolia* (Ten.) Hay.

Шебеникут — по серпентиновите карпи во алпискиот појас, 1980 м. н. в.; со единични цветови и плодови.

Plantago gentianoides Sm.

Шебеникут — низ влажните и мочурливи места во високопланинскиот појас, серпентин, 2100 м. н. в.; со цветови.

P. carinata Schrad.

Шебеникут — суви каменливи места, 1800 м. н. в.; серпентин; со цветови.

Asperula Dörfleri Wettst.

Шебеникут — низ цепнатиците на серпентиновите карпи во алпискиот појас, 1980—2200 м. н. в.; со цветови.

A. longiflora W. K. var. *condensata* Heldr.

1) Шебеникут — низ тревистите места и каменливи полјанки во алпискиот појас, серпентин, 2000—2200 м. н. в. — 2) Меѓински гробен — по каменистите места покрај првиот десен приток на р. Османлит, 1800 м. н. в., варовик; со цветови и плодови.

A. odorata L.

Шебеникут — низ буковата гора при 1860 м. н. в.; серпентин; со плодови.

1) Шибеникут — низ буковите шуми, 1640 м. н. в., серпентин. — 2) Меѓински гребен — по варовитите карпи западно од караулата Крстец, 1880 м. н. в.; со цветови.

Видот не е даден од Науек (l. c.) за флората на Албанија.

G. rotundifolium L.

Шибеникут — низ буковата шума, 1600 м. н. в., серпентин; со плодови.

Публикуван од Markgraf (l. c., S. 211), но не е даден од Науек (l. c.) за флората на Албанија.

Lonicera alpigena L. ssp. *Formanekiana* (Hal.) Hay.

Меѓински гребен — низ буковата шума по варовит терен, 1680—1880 м. н. в.; со плодови.

Valeriana montana L.

1) Шибеникут — по серпентиновите карпи над езерото во циркусот на Мал-и Шибеникут, 2000 м. н. в. — 2) Меѓински гребен — низ цепнатините на варовитите карпи во долот на првиот десен приток на р. Османлит, 1880 м. н. в.; со цветови и плодови.

Scabiosa Webbiana Don.

Обикувено растение по тревистите и каменливи места во планината Шибеникут и Меѓинскиот гребен, по серпентин и варовик, 1800—2100 м. н. в.; со цветови.

Даден од Markgraf (l. c., S. 212) за Мокра пл., но тие сведенија не се исползувани од Науек (l. c., Bd. II, S. 519) кој не го покажуе за Албанија.

Campanula rotundifolia L. ssp. *rotundifolia* (L.) Witaš.

Шибеникут — по серпентиновите карпи при 1980 м. н. в.; со цветови.

Подвидот не е даден од Науек (l. c.) за флората на Албанија.

C. Sibthorpiana Hal.

Шибеникут — по тревистите места во алпискиот појас, 2100 м. н. в., серпентин; со цветови.

C. sparsa Friv.

Шибеникут — низ *Nardetum*, 2000—2200 м. н. в., серпентин; прецветено.

Podanthum trichocalycinum (Ten.) Boiss.

Низ буковите гори по планината Шибеникут и Меѓинскиот гребен, 1600—1800 м. н. в., серпентин и варовик; прецветено.

Hedraianthus graminifolius (L.) DC. var. *Baldačcii* Janchen.

Меѓински гребен — по цепнатините на варовитите карпи, 1800 м. н. в.; прецветено.

Adenostylis orientalis Boiss.

1) Шибеникут — покрај мочуриштата во буковата шума, на 1740 м. н. в., серпентин. — 2) Меѓински гребен — покрај р. Османлит, серпентин, 1700 м. н. в. со цветови и плодови.

Според Науек (l. c., Bd. II, S. 665) тој вид расте »in herbicidis subalpinais« додека собраните од мене екземплари се типично шумски растенија.

Не е даден од Науек (l. c.) за флората на Албанија.
Solidago virga-aurea L. ssp. *alpestris* (W. K.) Gaud.

Меѓински гробен — по карпите во буковата шума, покрај р. Османлит, 1600 м. н. в., серпентин, со цветови и плодови.

Erigeron acer L.

Меѓински гробен — по тревисти места покрај р. Османлит, 1690 м. н. в.; со цветови.

Antennaria dioica (L.) Gärtn.

Шебеникут — по каменливите места во алпскиот појас, 1880—2100 м. н. в., серпентин; со цветови.

Gnaphalium norvegicum Gunn.

Шебеникут — каменливи места, 1920 м. н. в., серпентин; со цветови.

Тој вид не е даден од Науек (l. c.) за флората на Албанија.

Telekia speciosa Baumg.

Шебеникут — покрај мочуриште во буковата шума, серпентин, 1740 м. н. в.; со цветови.

Achillea holosericea S. S.

Меѓински гробен — по варовитите карпи западно од караулата, 1880 м. н. в., со цветови.

Doronicum austriacum Jacq. ssp. *giganteum* (Grsb.) Cav. (= *D. Orphanidis* Boiss., Fl. Or. 3, p. 378).

Шебеникут — крај мочуриште во буковата шума, 1840 м. н. в., серпентин; со цветови и плодови.

Подвидот воопште не е даден од Науек (l. c.) за флората на Балканскиот полуостров. По Boissier (l. c.) расте околу Битола и по Шар планина.

D. columnae Ten.

Меѓински гробен — по варовитите карпи во буковата шума покрај р. Османлит, 1700—1880 м. н. в.; прецветено.

Senecio viscosus L.

Шебеникут — по тревистите места покрај планинско патче, 1740 м. н. в. серпентин; со цветови.

Не се споменуе од Науек (l. c.) за флората на Албанија.

S. rupester W. K.

Меѓински гробен — по варовитите карпи западно од караулата Крстец, 1880 м. н. в.; со цветови.

S. glaberrimus (Roch.) Simk.

Јабланица пл. — каменливи места по западниот огранок на планината, 2100 м. н. в., серпентин; на 14. VIII. 1947 год. со цветови.

Нов вид за флората на Албанија.

Carlina acaulis L. var. *alpina* Jacq.

Меѓински гребен — по полјани низ буковата шума, 1800 м. н. в., варовик; со цветови.

C. vulgaris L.

Шебеникут — тревисти места, 1700 м. н. в., серпентин; со цветови.

Carduus scardicus (Grsb.) Wettst.

Шебеникут — по тревистите места во алпискиот појас, 1760 м. н. в.; со цветови.

Cirsium appendiculatum Grsb.

Шебеникут — покрај планинските поточиња, 1780 м. н. в.; со цветови.

C. heterotrichum Panč.

Шебеникут — тревисти влажни места, 1580 м. н. в.; со цветови.

Centaurea phrygia L. ssp. *pseudophrygia* (C. A. Mey.) Gugl. (Det. B. Achtarov).

Шебеникут — тревисти места во алпискиот појас, 1900 м. н. в.; со цветови.

Не е дадено за флората на Албанија.

C. splendens L. f. *deusta* (Ten.) Stoj. et Acht. (Det. B. Achtarov).

Шебеникут — по тревистите места во алпискиот појас, 1800—2000 м. н. в.; серпентин; со цветови.

Leontodon crispus Vill. ssp. *eu-crispus* Hay.

Шебеникут — по тревистите места во алпискиот појас, 1900 м. н. в., серпентин; со цветови и плодови.

Подвидот не е даден од Науек (l. c.) за флората на Албанија.

— ssp. *asper* (W. K.) Rohl.

Шебеникут — по полјанките и по каменливите места во алпискиот појас, 2000—2200 м. н. в., серпентин; со цветови и плодови.

L. hispidus L. var. *glabratus* (Koch) Hay.

Шебеникут — влажни полјанки, 1700 м., серпентин; со цветови.

Mulgedium sonchifolium Vis. et Panč.

Меѓински гребен — по варовитите карпи западно од караулата Крстец, 1880 м. н. в.; со цветови и плодови.

Тој вид не е даден од Науек (l. c.) за флората на Албанија.

Lactuca muralis (L.) Gärtn.

1) Шебеникут — сегде низ буковата шума, 1700—1900 м. н. в., серпентин. — 2) Меѓински гребен — низ буковата шума, 1700 м. н. в., варовик; со цветови.

Crepis viscidula Fröl.

Шебеникут — низ буковите шуми, 1740—1860 м. н. в., серпентин; со цветови и плодови.

Тој вид не е даден од Науек (l. c.) за флората на Албанија.

Prenanthes purpurea L.

Се среќава негде-годе низ сенчести букови шуми по пл. Шебеникут и Меѓинскиот гробен, 1480—1840 м. н. в., серпентин и варовик; со цветови и плодови.

Hieracium Hoppeanum Schult.

Шебеникут — тревисти и каменливи места, 1800 м. н. в.; со цветови.

H. florentinum All. var. *florentiniforme* N. P.

Шебеникут — низ буковите шуми при 1800 м. н. в.; со цветови.

H. erythrocarpum Ret.

Меѓински гробен — низ буковата шума, 1600 м. н. в., варовик; со цветови.

H. olympicum Boiss.

Шебеникут — низ буковата шума во долот на р. Османлит, 1640 м. н. в.; серпентин; со цветови.

Видот не е даден од Науек (l. c.) за флората на Албанија.

Ботанички институт при
Универзитетот — Скопје
20. XI. 1947.

ПРИЛОЖЕНИЕ К ИЗУЧЕНИЮ ФЛОРЫ ВОСТОЧНОЙ АЛБАНИИ

Борис КИТАНОВ

Сводка

В связи с изучением флоры и растительных соотношений на горе Ябланица (верхняя точка Црни Камен—2259 метров н.у.м.) по которой проходит албано-югославская граница, автором были выполнены (мес. авг. 1947-ого года) несколько краткосрочных экскурсий и в албанскую часть вышеупомянутой горы, а также на гору Шебеникут (2253 метра н.у.м.) и на находящийся между этими горами узкий известковый хребет около 2080 мет. высоты. Исследованы только зоны, находящиеся над 1480 метров н.у.м. Гора Шебеникут полностью состоит из серпентина.

Лесной покров состоит исключительно из букового леса, достигающего на северо-восточном склоне на серпентине до 1998 мет. н.у.м. На некоторых местах встречаются в значительных количествах *Abies alba* Mill. var. *acutifolia* Turrill и *Pinus peuce* Grsb. По составу травяного покрова буковый лес принадлежит к ассоциации *Fagetum asperulosum* и *Fagetum myrtilosum*. Их состав приведена стр. 178, 180, и 184

Над буковым лесом простираются травяные ассоциации, из которых наибольшую площадь, по сравнительно сухому террену заняла ассоциация *Festucetum spadiceae*, меньшую — *Stipetum pennatae*, ассоциация *Sesleria Heuffleriana* — *Carex laevis* и *Nardetum strictae*, еще меньшую — *Brachypodietum albanicae*. В этой зоне встречаются по группам *Erica carnea* L. и *Genista radiata* (L.) Scop.

Состав растительности на серпентиновых скалах изложен на стр. 182, а на известковых — на стр. 185. По влажным местам, на два цирков распространена ассоц. *Caricetum*, чей состав приведен на стр. 183.

Из растений и публикующихся в настоящем сообщении новыми для науки являются:

Brachypodium albanicum Acht. et Kitan.

Dianthus silvestris Wulf. ssp. *frutescens* Acht. et Kitan.

var. *pumilus* Acht. et Kitan.

Vesicaria utriculata Lam. var. *albanica* Kitan.

Sempervivum Heuffelii Schott var. *albanicum* Kitan.

Cytisus pseudoprocumbens Mkgf. f. *villosus* Kitan.

Monotropa hypopytis L. var. *hirsuta* Roth. f. *albanica* Kitan.

Veronica rhodopaea (Vel.) Deg. var. *albanica* Kitan.

Новыми для флоры Албании являются:

Polypodium vulgare L. (новый род).

Lycopodium selago L. (новый род).

Abies alba Mill. var. *acutifolia* Turrill

Stipa capillata L.

Agrostis alba L. var. *scabriglumis* (Boiss. et Reut.) Boiss.

Deschampsia flexuosa Trin.

Poa nemoralis L. var. *vulgaris* Gaud. f. *typica* Acht.

Glyceria plicata Fries

Festuca heterophylla Lam.

„ *dalmatica* (Hack.) Rcht.

„ *vallesiaca* Schl. var. *pseudovina* (Hack.) Asch. et Gr.

„ *gigantea* (L.) Vill.

Bromus ramosus Huds.

Carex vulpina L.

„ *paniculata* L.

„ *Goodenowii* Gay.

„ *pallescens* L.

Silene vulgaris (Mch.) Garcke var. *prostrata* (Gaud.) Schinz et Thell

Velezia rigida L. (новый род)

Stellaria media (L.) Vel. var. *pallida* (Pire) Asch. et Gr.

Cerastium bunaticum (Koch.) Heuffl.

Sedum Sartorianum Boiss.

Sorbus aria Cr. var. *carpinifolia* Petzold et Kirch.

Rosa pendula L. var. *atrachophylla* (Borb.) Hay.

Helianthemum nitidum Clem. var. *typicum*

Monotropa hypopytis L. var. *hirsuta* Roth.

Gentiana crispata Vis. var. *amblyphylla* (Borb.) Hay.

Ajuga pyramidalis L.

Stachys germanica L. var. *drosocalyx* Ronn.

Verbascum malophorum Boiss. et Heldr.

Euphrasia drosocalyx Freyn

Galium silvaticum L.

Campanula rotundifolia L. ssp. *rotundifolia* (L.) Vitaš.

Adenostylis orientalis Boiss.

Gnaphalium norvegicum Gunn.

Senecio viscosus L.

„ *glaberrimus* (Roch.) Sim.

Centaurea phrygia L. ssp. *pseudophrygia* (C. A. Mey.) Gugl.

Leontodon crispus Vill. ssp. *eu-crispus* Hay.
Mulgedium sonchifolium Vis. et. Panč.
Crepis viscidula Fröl.
Hieracium olympicum Boiss.

Ботанически Институт
 Университета
 в Скопје

Résumé

CONTRIBUTION À L'ÉTUDE DE LA FLORE DE L'ALBANIE DE L'EST

par

BORIS KITANOV

Etudiant la flore et les rapports végétaux sur la montagne Yablanitza (le sommet Crni Kamen — 2259 m. d'altitude) le long de laquelle s'allonge la frontière albano-yougoslave, l'auteur a fait (au mois d'août 1947) quelques petites excursions dans la partie albanaise de la montagne mentionnée, ainsi que dans la montagne Chebenicoute (2253 m. d'altitude) et dans la crête calcaire (environ 2080 m. d'altitude), située entre ces deux montagnes. On n'a exploré que les zones se trouvant au dessus de 1480 m. d'altitude. La montagne Chebenicoute est entièrement composée de roches serpentueuses.

La couverture forestière est composée de hêtraies, qui, du côté nord-est, atteignent jusqu'à 1998 m. d'altitude. Par endroit, on rencontre dans ces forêts un nombre assez considérable de *Abies alba* Mill. var. *acutifolia* Turrill et *Pinus peuce* Grsb. Par sa composition, la couverture d'herbes dans ces hêtraies se rapporte à l'association *Fagetum asperulosum* et *Fagetum myrtillosum*. La composition est donnée à la page 178, 180 et 184.

Au-dessus de la forêt d'hêtre s'allongent les associations d'herbes, parmi lesquelles, sur de terrains assez secs, la place la plus importante occupe l'association *Festucetum spadiceae*, un peu moins *Stipetum pennatae*, l'ass. *Sesteria Heuffleriana-Carex laevis* et *Nardetum strictae*, et le moins *Brachypodietum albanicae*. Dans cette zone on rencontre par groupe *Erica carnea* L. et *Genista radiata* (L.) Scop.

La composition du monde végétal sur les roches serpentueuses est donnée à la page 182 et de celle des roches calcaires à la page 185. Dans les endroits humides au fond des cirques est fréquente l'assoc. *Caricetum*, la composition de laquelle est donnée à la page 183.

Parmi les plantes qu'on publie dans cette contribution, pour la science sont nouvelles:

Brachypodium albanicum Acht. et. Kitan.

Dianthus silvestris Wulf. ssp. *fruticans* Acht. et Kitan.

var. *pumilus* Acht et Kitan.

Vesicaria utriculata Lam. var. *albanica* Kitan.

Cytisus pseudoprocumbens Mgf. f. *villosus* Kitan.

Monotropa hypopitys L. var. *hirsuta* Roth. f. *albanica* Kitan.

Veronica rhodopaea (Vel.) Deg. var. *albanica* Kitan.

Nouvelles (d'après Hayek-Prodr. Fl. pen. Balc.) pour la flore de l'Albanie sont:

Polypodium vulgare L.

Lycopodium selago L.

et autres plantes, mentionnées dans le résumé russe à la page 212.