



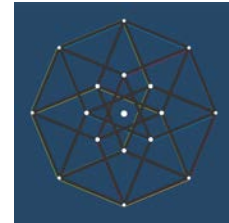
ДГКМ
ДРУШТВО НА
ГРАДЕЖНИТЕ
КОНСТРУКТОРИ НА
МАКЕДОНИЈА

Партизански одреди 24,
П. Фах 560, 1000 Скопје
Северна Македонија

MASE
MACEDONIAN
ASSOCIATION OF
STRUCTURAL
ENGINEERS

Partizanski odredi 24,
P. Box 560, 1000 Skopje
North Macedonia

AT-3



mase@gf.ukim.edu.mk
<http://mase.gf.ukim.edu.mk>

ХОТЕЛ ПАЛАС ВО ОХРИД - ОЛИЦЕТВОРЕНИЕ НА ПРОСТОРНИОТ, АРХИТЕКТОНСКИ И КОНСТРУКТИВЕН МОДЕЛ НА МОДЕРНАТА

Теа ДАМЈАНОВСКА¹

АПСТРАКТ

Овој труд ја анализира архитектонската, урбанистичката и социјалната важност на хотелот Палас во Охрид, репрезентативен пример за македонскиот и југословенскиот модернизам од средината на XX век. Поставен во контекстот на интензивната повоенa модернизација, трудот го лоцира хотелот во рамки на државните стратегии за туризам, планирање и архитектура како алатки за социјален прогрес и национална афирмација. Истражувањето покажува како хотел Палас, проектиран од Едо Михевц и изграден во периодот 1952-1957, ги инкорпорира идеалите на модернизмот преку функционалистичката логика, отворената просторна организација и интеграцијата со пејзажот. Композицијата на комплексот - организирана во три различни волумени (хотел, ресторан и бар) околу централен двор - демонстрира просторна иновација во непосредниот контекст, додека користењето на армирано-бетонскиот систем и видливоста на конструкцијата ја нагласуваат технолошката напредност и структуралната искреност. Посебно внимание е посветено на антропоцентричните принципи на проектирање, доживувачкиот карактер на градбата и поврзаноста на јавниот и приватниот простор. Хотелот Палас е потврден како референтна архитектонска градба и катализатор за поширока урбана трансформација на Охрид, одразувајќи ги постигнувањата и аспирациите на југословенскиот модернизам и неговото регионално наследство.

Клучни зборови: модернизам; Палас; Охрид

¹ Архитектонски факултет, Универзитет „Св. Кирил и Методиј“, Скопје, Република Северна Македонија

Автор за контакт: Теа ДАМЈАНОВСКА, e-mail: damjanovska.tea@arh.ukim.edu.mk

1. ВОВЕД

Во почетокот на втората половина на дваесеттиот век, во градот Охрид, како и во другите градови во Македонија, започнува процес на модернизација под влијание на новите општествени, политички и економски промени во рамките на Социјалистичка Федеративна Република Југославија. Првпат споменат како Римски град под името Лихнидион во III век пне, Охрид е еден од ретките антички градови континуирано населен уште од антиката. Низ историјата, бројни култури владееле врз регионот и разни културни слоеви постојат во структурата на градот - некои сè уште видливи во градскиот пејзаж, а други наталожени во слоеви под живиот град. Старо градско јадро е дефинирано со топографијата на брдото на кое се наоѓа, градското утврдување и цитаделата, органската улична мрежа и специфичната урбана морфологија добиена преку формативниот принцип на прилагодување на топографијата и ориентирање кон езерото, воедно условувајќи ја типологијата на староградската архитектура. Ова богато историско ткиво, интегрирано во природниот пејзаж на Охридското Езеро, го определува идентитетот на градот.

Развојот на градот Охрид е дел од пошироката државна агенда за модернизација на Македонија, преку прогресивни тенденции во политичкиот и културниот контекст, економски просперитет, пристап до технолошки иновации и негување на урбанистичкото планирање и архитектурата. Повоениот контекст промовирал социјална еднаквост, колективна сопственост и стратешко унапредување на урбаниот живот како суштински елемент на националната афирмација и социјалистичкиот напредок.

Централни столбови на стратегијата за модернизација претставуваат индустријализацијата, развојот на туризмот, архитектурата и планирањето - како суштински алатки за нејзино спроведување. Децентрализираниот индустриски развој го стимулирал урбаниот раст надвор од историските јадра, регионалниот економски раст и развојот на помалите урбани центри, преку сместување на фабрики и инфраструктура во близина на изворите на суровини, вклучително и во помалите градови. Туризмот одиграл витална улога во модернизацијата на земјата, искористувајќи ја природната убавина и културното наследство за поттикнување на меѓународна културна и економска размена. Клучната компонента на масовниот туризам бил социјалниот туризам. Воведувањето платен годишен одмор во 1946 година и институционализацијата на социјалниот туризам [1], водат до масовна изградба на одморалишта за работници и млади со прифатливи, организирани одмори со субвенциониран сместувачки капацитет и транспорт, воедно придонесувајќи кон регионалниот развој и економскиот раст.

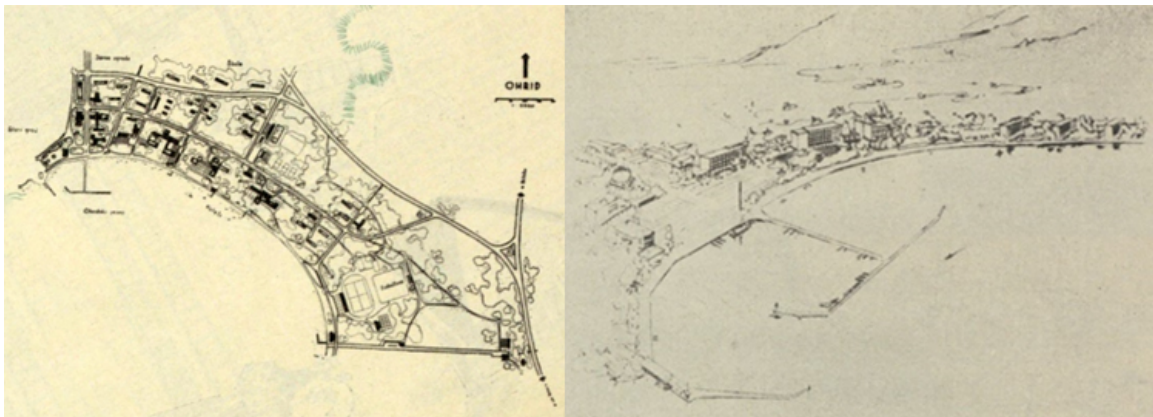
Прогресивните политички и културни тенденции го негувале просторното планирање, додека економскиот просперитет и технолошките иновации отвориле патишта за урбано и архитектонско експериментирање. Планирањето ги следело меѓународните функционалистички принципи. Развојот на градовите се одликувал со инфраструктурна модернизација, функционално зонирање и нови станбени типологии прилагодени на современите потреби. Јавните згради, културните центри, музеите и станбените структури ја одразувале посветеноста на државата кон напредок, социјална благосостојба и културен идентитет. Иако никогаш официјално прогласен, сè до почетокот на 1960-тите години (а во некои делови на Југославија и понатаму), јазикот на модерната - Интернационалниот стил - станува де факто стилот на првиот силен бран на социјалистичка модернизација [2]. Подоцнежните тенденции кон историски континуитет и хуманизација на модерната архитектура резултирале со развивање на препознатлива форма на модернистичка архитектура во Југославија, која ги спојувала влијанијата од Централна и Западна Европа со локалните традиции и социјалистичките идеали, со цел да ги обедини републиките, почитувајќи ги нивните засебни идентитети [3].

Од самиот почеток на периодот, размената на информации, меѓународните студии и практичните размени биле клучни за обезбедување платформи и пристап до глобалните архитектонски случувања. Новата република Македонија била сиромашна, со недостиг на обучени професионалци, вклучително и архитекти и планери, што резултирало да модернизацијата на македонските градови во раните повоени години биде првенствено водена од професионалци од другите конституентни републики [4].

Во овој контекст, модернизацијата на градот Охрид се реализира преку Регионалниот план за Охридското езеро и Директивниот регулациски план за градот Охрид, изработени од хрватскиот архитект и планер Владо Антолиќ во 1948 година [5]. Плановите го препознаваат Охрид како место со исклучителен природен и културен потенцијал, но го истакнуваат и неговиот развоен капацитет како современ туристички центар, подготвен да го прими зголемениот број жители и посетители, притоа зачувувајќи го историскиот континуитет и квалитетот на животната средина. Планот за градот се одликува со развој на градот во рамнината околу стариот град, употреба на принципот на „вградена поврзаност“ помеѓу стариот и новиот град преку регулирање на мерилото, функционално зонирање, ортогонален уличен модел прилагоден на линијата на брегот и интеграција со пејзажот.

2. ХОТЕЛ ПАЛАС

Во рамки на предметот на истражување, се потенцира алтернативната туристичка зона за крајбрежјето во источниот дел од градот. Алтернативната зона е развиена според туристичките потреби на републиката, а не на градот, и планот е имплементиран со интегрирање на оваа алтернатива. Овој дел од планот предлага развој на масовен туризам преку планирање на големи хотели лоцирани слободно стоечки во зелени површини по должината на источниот брег на градот.



Сл. 1. Алтернатива на туристичка зона - Директивен регулациски план за Охрид (Владо Антолич)

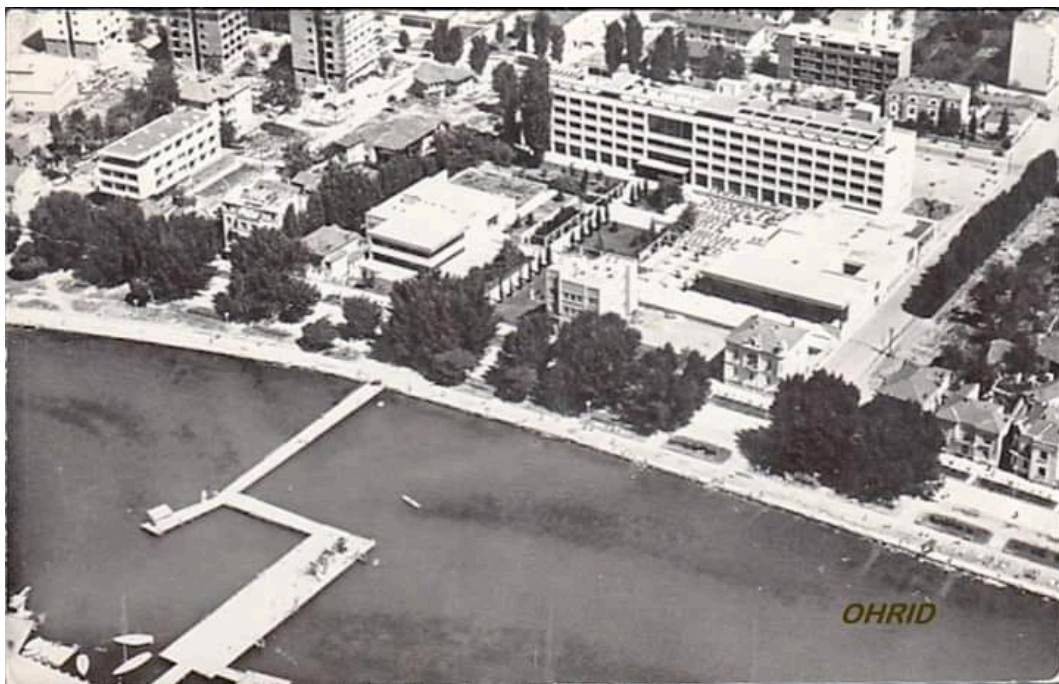
Честите општествени промени носеле до адаптации и повремена стагнација во концептите за модернизација. До крајот на 1970-тите и почетокот на 1980-тите, доминацијата на социјалниот туризам опаѓа, и доаѓа до сè поголем развој на комерцијалниот и приватниот туризам. Алтернативната туристичка зона била реализирана само делумно на почетокот на 1950-тите со изградбата на Домот на култура и хотелот Палас, по што следи период без потенцијални државни инвестиции. Во 1963 година бил основан регионален Институт за урбанистичко планирање, од чија страна во следната декада постепено бил дозволуван развој на примитивни станбени згради во оваа зона, резултирајќи со укинување на планот [6].

Хотелот Палас е проектиран од словенечкиот архитект Едо Михевц, а граден во периодот помеѓу 1952 и 1957 година. За Михевц, функционализмот, заедно со погледите на модернистичката авангарда, ја претставувале основата на новата повоена љубљанска архитектонска школа [7].

2.1. Модел на просторна трансформација

Композицијата на комплексот е составена од три правоаголни волумени, поделени според нивната програма - хотелски блок (1), ресторан (2) и бар (3). Во целосната просторно - волуменска структура доминира правилниот волумен на хотелскиот блок, сместен во длабочината на парцелата, паралелно со брегот на езерото. Објектот се состои од подрум, приземје, четири ката и кровна тераса. Зградата на ресторанот има едноставен волумен, се состои од подрум и приземје и е поставена во источниот дел на дворот. Ресторанот се надоврзува на хотелскиот блок во неговиот југоисточен агол, издвојувајќи се од него по својот волумен. Третиот волумен е барот, кој се развива на две нивоа и има правилна форма. Тој е предвиден да функционира засебно, па е поставен во југозападниот агол на локацијата, на нејзиниот раб кон кејот, преку кој е овозможен директен влез.

Прилагодувањето кон топографијата се извршува со оформување на централен двор преку вака поставената структура. Овој простран и хортикултурно раскошно уреден двор служи како зелена тампон-зона, создавајќи постепен премин помеѓу урбаната структура во градот и природната езерска средина. Дворот на хотелот целосно се отвора кон околината, со што станува екстензија на јавниот простор на кејот на езерото. Архитектот предвидува неколку тераси на различни нивоа, поврзани со скали, создавајќи променада на движење преку која се отвораат различни секвенци на видици кон дворот и езерото. Таа променада завршува со патека која излегува на кејот на езерото. Пред комплексот на хотелот се јавува прекин на линеарниот парк долж кејот, со што покрај променадата, се овозможува и директен праволиниски пристап од влезот на хотелот во дворот до самиот раб на езерото. До 1968 година пред хотелскиот комплекс била позиционирана платформата „градско пливалиште“ или изворно наречено „капалиште“ на денешното „старо“ пристаниште. Платформата била поставена како континуитет на композицијата на променадата во дворот, со што двете пешачки оски се вкрстуваат, спојувајќи ја крајбрежната променада со јавната циркулација во рамките на комплексот.



Сл. 2. Хотел „Палас“ и капалиште, туристичка разгледница., 1962 (непознат автор)

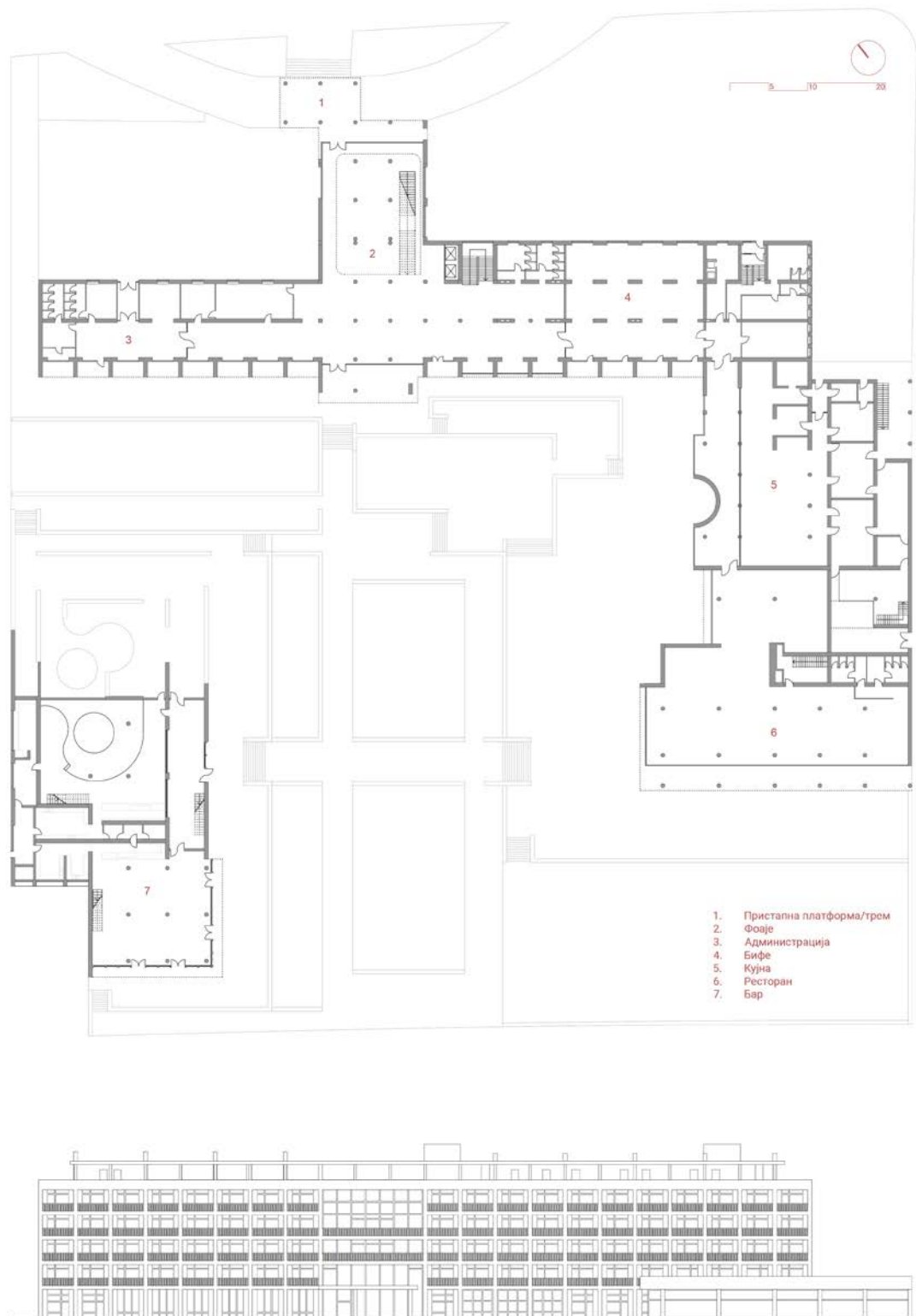
Со позицијата и ориентацијата на хотелската зграда се максимизира бројот на простори и хотелски соби со директен поглед на езерото. Истиот проектантски пристап се согледува во двата останати волумени. Објектот на ресторанот е проектиран така да кујната и сервисните простори се поставени во дното на волуменот, кон хотелот, додека ресторанот е двострано отворен, овозможувајќи погледи и кон дворот и кон езерото. Фасадата кон езерото е целосно застаклена, со проектиран трем по целата нејзина должина, овозможувајќи засенчување на внатрешниот простор и негово можно поврзување со дворот во топлите летни денови

Историски, дворот бил вистински социјален центар – каде туристичката намена се спојувала со секојдневниот живот. Ваквата просторна поставеност и програмска разновидност ја одликува суптилната модернистичка стратегија на интеграција на архитектурата и пејзажот. Хотелот Палас не е затворен туристички објект, туку интегриран сегмент од урбаното живеење, создавајќи колективен простор и бришејќи ги границите меѓу приватното и јавното.

2.2. Антропоцентричност на архитектурата и просторен континуитет

Архитектурата на хотелот Палас е пример за применување на модернистичките проектантски принципи. Решението е водено од функционалните барања, просторното влијание и климатските

услови - без потрага по експресивна или монументална иконичност. Хотелските соби се подредени долж централен коридор, а останатите простори се организирани оптимизирајќи го погледот кон езерото. Проектантските методи во хотел Палас не се само формални и технолошки - тие се суштински искуствени. Решението предвидува транспарентност и сензорен ангажман, збогатувајќи го искуството на секој посетител - своевремен модернизациски потег во регионалниот контекст и предвесник за меѓународните трендови во хотелската индустрија.



Сл. 3. Основа на приземје и фронтален изглед (авторилог)

Главниот влез во објектот се наоѓа на неговата северна страна. Северната фасада, ориентирана кон градското ткиво, се карактеризира со акцентирање на приватноста преку минимални отвори. Влезот е нагласен преку издаден волумен со две нивоа, лесна модернистичка настрешница и пристапни рампи и скали поставени симетрично во однос на влезот. Овој просторен распоред ги интегрира принципите на модернистичката туристичка архитектура од средината на 20 век: хиерархија на пристигнување, јасна поделба на пешачките и колските пристапи и акцент на чинот на влегување. Секвенцата на движење ја нагласува функционалноста и искуството на гостите: пристигнувајќи преку наменски пристапен пат, автомобилите можат да застанат директно пред влезот на хотелот, каде што настрешницата обезбедува заштитено, церемонијално пристигнување. По оставањето, возилото продолжува непречено, излегувајќи од комплексот без да го попречува движењето.

Секвенцата на влегување продолжува преку воспоставениот премин од внатре кон надвор - од надворешноста, под настрешницата, преку застаклен ветробран, корисниците преминуваат во главното фоаје. Просторот на фоајето е двовисински, каде што главниот скалишен крак е поставен независно, како самостоен скулптурален елемент. Овој модернистички гест овозможува скалите да функционираат како централен архитектонски фокус во рамките на примарниот влезен простор, воедно овозможувајќи видливост од повеќе агли и подобрувајќи ја ориентацијата. Преку стаклената фасада, фоајето е целосно отворено и овозможува погледи кон дворот и езерото. Ваквата поставеност дополнително придонесува до максимална пропустливост на светлина и проветрување, потпирајќи се на антропоцентричните идеали на модернизмот.

Концептот на флуидни транзиции продолжува преку проектирањето на променада кон ресторанот. Пристигнувањето најпрвин овозможува минување покрај кујната, која е одделена од ходникот со стаклен ѕид, при што посетителите имаат директен увид во процесот на подготовка на храната. Оваа транспарентност го вклучува готвењето како дел од социјалната интеракција, и овозможува гостите одблизу да ја доживеат кулинарската умешност и хигиената во хотелот. Потоа, гостите влегуваат во широк, отворен трпезариски простор дефиниран со стаклени ѕидови и надворешен трем ориентиран кон езерото. Богатиот доток на светлина, погледите кон пејзажот и пристапот до терасите во дворот, водат до просторна флуидност помеѓу внатрешноста и надворешноста, ја збогатуваат сензориката и директната врска со пејзажот. Ресторанот станува „дневна соба на езерото“ - просторна зона достапна и за хотелскиот гостин и за жителите на градот, далеку од ексклузивноста и затвореноста на предвоените хотели. Истиот принцип на употреба на секвенци на движење и визуелна порозност е применет во објектот на барот.

Концептот на кровната тераса кај хотел Палас е директно втемелен во модернистичките принципи. Првично замислена во Ле-корбузијански дух, најгорниот кат содржел отворена тераса покриена со перголи, овозможувајќи подигнат надворешен простор и директна врска со околниот пејзаж. Покривот се трансформира во полу-приватна функционална и социјална екстензија на хотелот, погодна за одмор и интеракција - одразувајќи го модернистичкиот стремеж за интеграција на архитектурата со природата и социјалниот живот.

Поврзаноста меѓу фоајето, холовите, ресторанот и барот е организирана така што ги олеснува движењето, визуелната поврзаност и фреквенцијата на корисници. Одделните функции се сместени во засебен простор, при што комфорот на корисникот и чувството за просторна ориентација се максимално почитувани. Сеприсуството на природните вредности на пејзажот во внатрешноста овозможува богато корисничко искуство и го афирмира колективниот живот.

2.3. Конструкција, материјалност и тектоника

Доследно на својот модернистички израз, од конструктивен и материјален аспект, хотел Палас е олицетворение на идеалите на модерната - своевремена иновација во градежните техники, искреност во материјалите и функционална логика. Сите три објекти од комплексот се изведени од армирано-бетонски носечки систем (столбови и платна) кој овозможува слободна поделба на просторот, конзолни испуштања и големи застаклени површини. Овој конструктивен систем ги одразува иновациите на интернационалниот модернизам со своите материјални својства, структурна ефикасност, формална флексибилност и можност за масивно производство.

Постулат на модернизмот е експлицитната видливост на конструктивниот систем на зградата. Архитектите и инженерите честопати ги изложувале клучните структурни елементи како дел од концептуалните и естетските пристапи кон градбите, правејќи ја конструкцијата „читлива“ за набљудувачот, поттикнувајќи чувство за логичен ред и структурална искреност. Така, во главниот хотелски блок јасно се чита хоризонталната и вертикална артикулација на конструкцијата на објектот - длабоките тераси формираат ритмична решетка од засенчени тераси. Фасадните отвори ја покажуваат програмската дистрибуција во внатрешноста и со својот рамномерен ритам дополнително го засилуваат принципот на ред и впечатокот на дисциплинираност и доследност во изразот.



Сл. 4. Фронтална фасада на хотел „Палас“, туристичка разгледница., 1958 (непознат автор)

На позициите каде што столбовите не се дел од ѕидната маса, и во внатрешноста и во надворешноста на објектот, се јавуваат столбови со кружен пресек. Овој тип на столбови претставуваат иконичен модернистички мотив, придонесувајќи кон просторна флуидност, визуелна дематеријализација и леснотија на структурата. Главниот влез со минималистичка настрешница, потпрена на тенки столбови и симетрични рампи, е суштински пример за тектонска чистота и модернистичка естетика.

Екстериерот доминира со локален бел мермер во полиран финиш, кој носи трајност и елегандија. Мермерот го дефинира ритамот на терасите и балконите, нагласувајќи го волуменот, играта на полно и празно и околниот пејзажот преку неговите рефлектирачки својства. На дел од фасадата на ресторанот се интегрирани керамички кружни елементи во бетонската површина, додека кружните столбови во фоајето се обложени со мозаик од камен во боја. Конструктивниот елемент станува творечки медиум, што е типично за синтезата на уметност и техника во југословенскиот модернизам.

3. ЗАКЛУЧОК

Комплексот на хотелот Палас претставува олицетворение на општествено - урбанистичкиот концепт. Во модернистичките процеси на периодот, архитектурата и планирањето се дел од феноменот на идентитетот - воспоставување на нов модерен, прогресивен идентитет на општеството и почетокот на прилагодувањето на еволутивните промени во поширок контекст. Хотелот е парадигматски пример за интеграција на модернистичките архитектонски и конструктивни принципи во македонскиот, односно југословенскиот контекст од средината на 20-от век. Градбите демонстрираат јасна функционалистичка логика, отворен просторен модел и нагласена видливост на конструкцијата, притоа овозможувајќи флуидни транзиции помеѓу внатрешноста и надворешноста, индивидуалниот и колективниот живот. Со внимателна интервенција во пејзажот, коректна материјална обработка и изразена просторна демократичност, хотелот Палас останува значаен архитектонски архетип на регионалниот модернизам и референтна точка за високите стандарди на модернизмот во туристичката архитектура.

ЛИТЕРАТУРА

- [1] Tchoukarin I. (2015). Yugoslavia's Open-Door Policy and Global Tourism in the 1950s and 1960s. *East European Politics and Societies: and Cultures*, vol. 29, no. 1. pp. 168–188. doi:10.1177/0888325414551167.
- [2] Ивановска Дескова А. (2012). Архитектурата од периодот на постземјотресната обнова на Скопје – вредности и состојба во рамки на современиот контекст. Докторски труд. Универзитет „Св. Кирил и Методиј“, Скопје, Македонија.
- [3] Mrduljaš M. et al. (2012). Unfinished modernisations: between utopia and pragmatism; [architecture and urban planning in the former Yugoslavia and the successor states]. UHA/CCA, Zagreb, Croatia.
- [4] Kulić V. (2009). East? West? Or Both? Foreign perceptions of architecture in Socialist Yugoslavia. *The Journal of Architecture*, vol. 14, no. 1. Routledge, London, United Kingdom. pp. 129–147. doi:10.1080/13602360802705106.
- [5] Antolić V. (1949). Direktivna regulatorna osnova Ohrida. *Arhitektura 25-27*. Saveza arhitekata Hrvatske, Zagreb, Croatia. pp. 45–53.
- [6] Чипан Б. (2008). Моето време во Македонската архитектура. Архитектонски факултет, Скопје, Македонија.
- [7] Kralj Pavlovec, J. (1999). Edo Mihevc - Urban planner, architect and designer: Evaluation of postwar urbanism of the Slovenian coast. *Urbani Izziv*, vol. 10, no. 2, Urbanistični inštitut RS, Ljubljana, Slovenia. pp. 179–187.