

Универзитет "Св. Кирил и Методиј", Филозофски факултет,

Институт за археологија

МАГИСТЕРСКИ ТРУД НА ТЕМА:

Архитектурата и движниот инвентар на неолитските куќи во Скопско

Ментор:

Проф. д-р. Драги Митревски

Кандидат:

Злата Блажеска

Скопје 2014

Содржина:

I. Вовед	4
II. Историјат на истражувања на неолитските населби во Скопско и нивната стратиграфија.....	6
III. Куќите од неолитските населби во Скопско и нивниот недвижен инвентар.....	9
3.1 Печка.....	17
3.2 Жртвеник.....	18
3.3 Жртвеник-мелница.....	19
3.4 Огниште.....	21
3.5 Када.....	22
IV. Куќното стопанство во неолитските населби во Скопско.....	23
4.1 Земјоделство и сточарство.....	23
4.2 Предење и ткаење.....	25
V. Преглед на ситните наодите од Скопско.....	30
5.1 Прешлени.....	30
5.1.1 Дисковидни прешлени.....	30
5.1.2 Биконични прешлени.....	44
5.2 Тегови.....	48
5.2.1 Елипсовидни тегови.....	48
5.2.2 Конусни тегови.....	59

5.2.3	Топчести тегови.....	62
5.2.4	Тегови во форма на макара.....	67
5.3	Дисковидни плочки.....	76
5.4	Ѓулиња за праке.....	93
5.5	Керамички лепчиња.....	96
5.6	Накит.....	104
5.6.1	Белегзии.....	104
5.6.2	Мониста.....	110
5.6.3	Привезоци.....	118
VI.	Заклучок.....	124
VII.	Табели.....	127
VIII.	Библиографија.....	133

I. Вовед

Неолитот во Скопско за време на повеќегодишните истражувања е добро истражен. Со археолошките истражувања се добиени голем број на информации кои придонесоа за научните сознанија за неолитот на само во овој регион туку и во Македонија. Врз основа на остатоците од куќи, недвижниот инвентар и секако големиот број на движни наоди кои се користеле во секојдневниот живот и наодите кои се поврзани со верувањата на неолитскиот човек, може да се добие една генерална слика за животот на овие населби.

Со почетокот на неолитот се јавуваат големи промени во животот и културата на луѓето. Со цел да ја подобрат егзистенцијата и секојдневното живеење луѓето почнале да размислуваат како да ги искористат и прилагодат природните ресурси за своите потреби а притоа да немораат постојано да се селат. Тоа бил долг процес на секојдневно набљудување и експериментирање со материјали. Подигањето на населбите овозможувало поголема група на луѓе да останат на едно место и заедно да работат на подобрување на производството на храна и условите за живот.

Куќите не служеле само за заштита од временските услови и животни, тие претставувале централно место во кое се одвивале секојдневните активности, но исто така и некои обреди поврзани со верувањата на неолитскиот човек. Во самите куќи се откриваат остатоци од недвижниот инвентар: печки кои служеле за приготвување на храна, огништа на кои покрај тоа што се приготвувала храната имале и важна улога во затоплување на домот, мелници кои се користеле за приготвување на продуктите за исхрана, но и кади во кои можеби се складираше вишокот продукти. Верувањето дека во куќите се практикувале обреди поврзани со верувањата во неолитот е потврдено со откривање на жртвеници или жртвеник-мелница во куќите, како и антропоморфни и зооморфни фигурици, лепчиња, култни масички, модели на куќи.

Една од најголемите придобивки во неолитот е развојот на земјоделството и сточарството. Овие две гранки не само што ја подобриле исхраната во неолитот, туку го поттикнале и развојот на керамичката продукција како и изработката на алатки од камен, коска и школка. Се изработувале грневидни садови, купи, чаши, аскоси понекогаш декорирани со барботин, импресо, канелирање, инкрустирање, аплицирање или сликање, кои се

користеле во домаќинството за транспорт, готвење и складирање на храната. Каменот како доста цврст материјал кој човекот можел да го најде во непосредната околина се користел за изработка на алатки како мелници, толчници, секири, длета, сечила, стругала, сврдла, ѓулиња и друго. Животинските коски се користеле за изработка на игли, шила, гладилки и спатули.

Земјоделството, а во покасните периоди и сточарството се од големо значење и за развој на технологијата за изработка на текстил и рогозини. Уште од раниот неолит на населбите се откриваат прешлени, кои заедно со вретеното се користат за предење на конците, како и тегови како доказ за користење на вертикалниот разбој во изработка на текстилот. Прешлените и теговите се изработувале најчесто од глина но и од камен.

Иако ретко, во населбите се откриени и предмети кои се дел од накит, кои немале само декоративна функција, туку веројатно биле поврзани со некои верувања на луѓето во неолитот. Во оваа група на наоди влегуваат белезиите, монистата, привезоците кои освен од школка исто така се изработувале од камен или глина.

Досега се објавени повеќе текстови во кои е пишувано за архитектурата, недвижниот инвентар, керамичката продукција и предметите поврзани со верувањата во неолитот на населбите во Скопско. Сепак за некои предмети кои се употребувале во секојдневниот живот на луѓето, како и предметите кои се важни за развојот на продукцијата на текстилот е многу малку публикувано. Цел на овој магистерски труд е да се даде осврт на архитектурата на неолитските населби во Скопско, со посебен акцент на движните наоди изработени од керамика и камен: тегови, прешлени, дисковидни плочки, ѓулиња за праќа, лепчиња и накит, нивната типологија, технологија на изработка и функција.

II. Историјат на истражувања на неолитските населби во Скопско и нивната стратиграфија

Во Скопско најрано е започнато со истражување и проучување на населбата Зелениково. Населбата Слатина, с.Зелениково е откриена во 1950 година во рамки на археолошкото рекогносцирање во Македонија, организирано од Археолошкиот музеј во Скопје, под раководство на М. Грбиќ. Археолошките истражувања се започнати во 1954/55 година под раководство на П. Гоцкова-Славска и Р. Галовиќ.¹ Во 1974 година се започнати нови истражувањата во организација на Музеј на град Скопје, под раководство на М. Гарашанин и Г. Спасовска.² Последните археолошки истражувања се организирани во 1981 година, под раководство на М. Гарашанин и М. Билбија.³

Локалитетот Церје с.Говрлево е случајно откриен во 1975 година при ископ на бунар, од страна на З. Георгиев.⁴ Во 1981 година се направени првите рекогносцирање на теренот од М. Билбија и З. Георгиев со кои се утврдени границите и карактеристиките на населбата.⁵ Истражувањата продолжуваат наредната 1982 година во рамки на проектот „Систематски археолошки истражувања на неолитските и металодобните култури во Скопската Котлина”, под раководство на М. Билбија.⁶ Во периодот од 1983 година до 1985 година се продолжува со активно истражување на локалитетот. После повеќегодишна пауза, во организација на Музеј на град Скопје, под раководство на М. Билбија од 2000 година продолжуваат археолошките истражувања.⁷ Во 2003 година е остварена соработка со проф. д-р М. Гуштин (Научноистражувачки центар „Копер”, Универзитет на Приморска, Република Словенија). Истражувањата продолжуваат и наредната 2004 година, а потоа во периодот од 2008 година до 2010 година.⁸

Локалитетот Тумба Мацари е откриен во 1961/2 година за време на рекогносцирањата направени поради изградбата на автопатот. Во 1978 година од страна на Музеј на

¹ Галовиќ Р., 1967, 127

² Гарашанин М., Спасовска Г., 1976, 85-87

³ Гарашанин М., Билбија М., 1988, 31

⁴ Фиданоски Љ., 2012, 33

⁵ Георгиев З., Билбија М. 1984, 39-48; Фиданоски Љ., 2012, 33

⁶ Bilbija M., 1986, 35-36

⁷ Фиданоски Љ., Томаж А., 2011, Македонско Наследство, Скопје

⁸ Фиданоски Љ., 2011, 54

Македонија организирано е пробно сондажно ископување. Првото систематско истражување е организирано во 1981 година од страна на В. Санев.⁹ Истражувањата продолжуваат и во наредните години. Во 2002 година систематските ископувања продолжуваат под раководство на Д. Здравковски и С. Commenge. Од 2004 истражувањата на оваа населба продолжуваат под раководство на Д. Здравковски и Е. Канзурова и сеуште траат.

Во текот на истражувањата во Зелениково се документирани четири хоризонти на живеење. Хоризонтот II со осум културни фази му припаѓа на средниот неолит, односно на Амзабегово-Вршник IV.¹⁰ Среднеолитските фази се потврдени со остатоците од трите куќи и материјалот кој покажува многу сличности со наодите од другите среднеолитски населби во Скопско. Хоризонтот I содржи материјал карактеристичен за доцниот неолит, односно е најблизок со материјалот од II фаза на Винча-Тордош групата.¹¹ Сепак и покрај сличностите со материјалот од Винча-Тордош, се забележуваат голем број на разлики во однос на формата на садовите, нивната декорација, држалките, антропоморфната пластика итн. Поради тоа истражувачите доцниот неолит во Зелениково го ставаат во една нова регионална група Зелениково II чија територијална распространетост засега не е одредена. Хоризонтите III и IV се засега неопределени.¹²

Во текот на истражувањата во Говрлево М. Билбија документирал шест хоризонти на живеење. Според него хоризонтот I одговара на фазата Амзабегово-Вршник I (ран неолит), хоризонтите II-IV одговараат на фазите Амзабегово-Вршник II-IV (среден неолит), хоризонтот V со културата Винча-Тордош I/II, а последниот хоризонт VI со културата Бубањ-Хум I.¹³ Со поновите истражувања доцно неолитските населбински хоризонти не се потврдени, иако се откриени фрагменти керамика кои се карактеристични за доцниот неолит. Потврдени се среднеолитските фази со две куќи, и една ранонеолитска фаза во која исто така е откриена куќа. Може да се заклучи дека во

⁹Санев В, 1988, 11, 12

¹⁰Санев В. 1995, 25; Гарашанин М., Билбија М., 1988, 31, 38; Гарашанин М., Спасовска Г., 1976, 91, 111; Mitrevski D., 2003, 20

¹¹Санев В. 1978, 73; Санев В. 1995, 25; Санев В. 1994, 28; Гарашанин М., Спасовска Г. 1976, 91, 108; Mitrevski D. 2003, 20

¹²Гарашанин М., Спасовска Г. 1976, 92

¹³Bilbija M., 35-36; Фиданоски Љ. 2011, 59; Mitrevski D. 2003, 20

Говрлево се документирани три населбински хоризонти кои временски одговараат на Амзабегово-Вршник II-III, и еден хоризонт кој може да се врзе со фазата Амзабегово-Вршник I.¹⁴

Во текот на долгогодишните истражувања во Маџари документирани се три фази од средниот неолит. Систематски е истражена само последната фаза од средниот неолит.¹⁵

Населбите од Скопско влегуваат во големиот балканско-анадолски комплекс, а својот најголем развој го доживеале во средниот неолит, односно Амзабегово-Вршник II- IV фазите.

¹⁴Фидановски Љ, 2011, 60

¹⁵Mitrevski D., 2003, 20

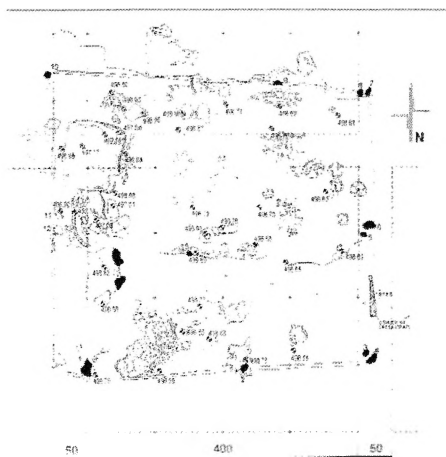
III. Куќите од неолитските населби од Скопско и нивниот недвижен инвентар

За време на истражувањата во Скопско се откриени повеќе куќи од кои се добиени информации за материјалот и техниката на градење. Иако повеќето куќи се од среднеолитските хоризонти на живеење во населбите, во Говрлево се откриени две куќи кои припаѓаат на раниот неолит, односно на Амзабегово I фазата. Во рамки на куќите е откриен и дел од нивниот недвижен инвентар: огништа, печки, мелници и кади. Во неколку куќи се откриени жртвеници и жртвеник-мелница, кои можат да се поврзат со обредите кои биле практикувани во рамки на домот.



Сл.1.Остатоци од куќа 2 и 3и комплексот печки,фотографирано од запад, Говрлево

Во текот на повеќегодишните истражувања на локалитеот Говрлево се откриени остатоци од шест куќи. Во периодот од 1982 година до 1985 година се откриени три куќи. Во 1983 година се откриени остатоците на куќа 1 која припаѓа на среднеолитска фаза, односно фазата Амзабегово III според Гимбутас.¹⁶ Со ископувањата во 1984 година се откриени остатоците од една од подобро сочуваниите неолитски куќи во Македонија, куќа 2 (сл.2, 3а,б) која припаѓа на поран среднеолитски хоризонт, односно фазата Амзабегово II.¹⁷ Во 1985 година се откриени делумно сочувани остатоци од куќа 3 (сл.4,5) која временски одговара на ранонеолитската фаза Амзабегово I.¹⁸ Со истражувањата од 2001 година до 2009 година се откриени уште три куќи. Во истражувањата во 2001/2 година се откриени остатоците од куќа 1 (сл.7) која припаѓа на среднеолитската фаза одговара на Амзабегово III фазата.¹⁹ Во текот на 2004 година е откриена втората среднеолитска куќа, куќа 2 (сл.6), но за разлика од куќа 1 припаѓа на фазата Амзабегово II.²⁰ Истата година е откриен дел од подот од куќа 3 (сл.8а,б) која целосно е истражена со кампањата во 2009 година. Според материјалот констатирано е дека се работи за куќа која припаѓа на раниот неолит, односно фазата Амзабегово I.²¹ Целосни податоци за начинот на градење на куќите и недвижниот и движниот материјал се објавени само за куќа 2.



Сл.2. План на куќа 2 од Говрлево, среден неолит

¹⁶ Фиданоски Љ., 2012, 35

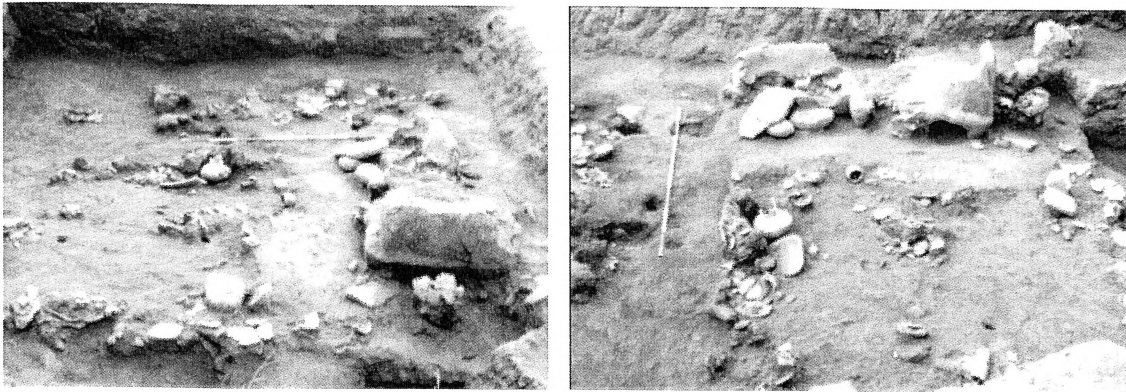
¹⁷ Фиданоски Љ., 2012, 35

¹⁸ Фиданоски Љ., 2012, 35

¹⁹ Фиданоски Љ., 2012, 39; Фиданоски Љ., 2011, 55

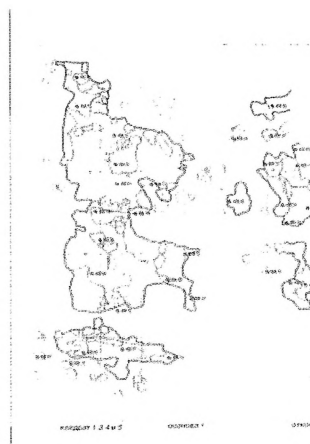
²⁰ Фиданоски Љ., 2012, 41; Фиданоски Љ., 2011, 56

²¹ Фиданоски Љ., 2012, 41; Фиданоски Љ., 2011, 56



Сл.3а,б.Остатоци од куќа 2 и нејзиниот инвентар, Говрлево, 1984г.

Во текот на археолошките истражувања на локалитетот Зелениково се откриени остатоци од три куќи. Во 1974 година се откриени остатоци од две куќи, куќа 1 и куќа 2, додека за време на ископувањето во 1975 година се откриени остатоци од уште една куќа 3.²² Сите три куќи припаѓаат на хоризонт II, кој временски одговара за средниот неолит. Податоци за начинот на градење и недвижниот и движниот материјал се објавени за куќа 1.



Сл.4.Остатоци од куќа 3, Говрлево, 1985 Сл.5.План на куќа 3, Говрлево,ран неолит

²²Гарашанин М., Билбија М, 1988, 33; Гарашанин М, Спасовска Г., 1976, 95-97

На локалитетот Мацари за време на истражувањата од 1981 година до 2008 година истражени се 8 куќи од хоризонт III и една куќа од хоризонт II. Делумно се истражени уште 4 куќи.²³ Засега сите откриени куќи се од средниот неолит. Целосни информации за начинот на градење и материјалот публикувани се само за куќа 1 (сл.10).



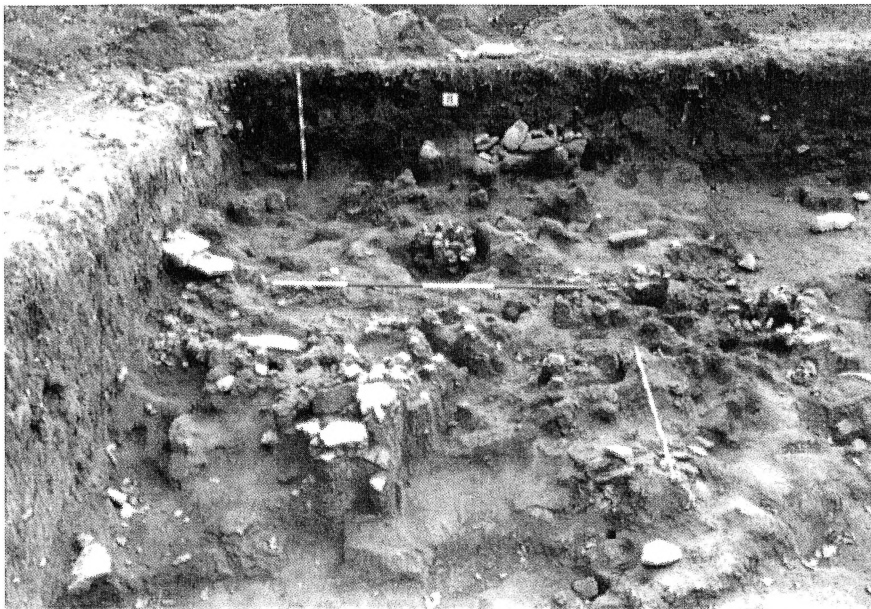
Сл.6.Остатоци од куќа 2 во јужниот профил,фотографирано од север,Говрлево,2004г.

Од теренските археолошки остатоци може да се заклучи дека на населбите во Скопско се граделе надземни куќи. Начинот на градење на куќите е ист во сите населби. Нивната основа е најчесто квадратна (Говрлево, Зелениково, Мацари), правоаголна (Мацари) или трапезоидна.²⁴ Исклучок се куќите 6 и 7 од Мацари кои имаат основа во форма на буквата Г, како и куќата 4 од истата населба која има основа со направилна трапезоидна форма.

²³Канзурова Е, 2013, 43; Канзурова Е. 2011, 35, 36

²⁴Гарашанин М., Билбија М, 1988, 33; Вилбија М, 1986, 35,36;Санев В., 1988, 13, Толевски И., 2009,61; Толевски И., 2007, 76; Фиданоски Љ., 2012, 35

Куките се најчесто поставени во правец С/Ј. Само куката 1 од Мацари и куката 2 од Говрлево отстапуваат од ова правило и се поставени во правец И/З.²⁵



Сл.7.Остатоци од куќа 1,фотографирано од север,Говрлево,2001,среден неолит

Отисоците на фрагментите лепеж и големиот број откриени лежишта на колци ни даваат информации за начинот на градење на сидовите. Носечки столбови со пречник од 0,15см до 0,50см биле поставувани долж страните, додека на аглите веројатно се ставале дебели столбови кои завршувале со чатал.²⁶ Просторот помеѓу нив бил пополнуван со потенки вертикални столбови. Столбовите биле вкопувани во земјата на околу 0,30м.²⁷ Во некои лежишта од столбови се забележани остатоци од лепеж што укажува дека лежиштата биле обложувани со глина.²⁸ Во Зелениково во куќа 1 во делот кадешто нема лежишта од колци е откриен плочест камен. Според истажувачите некои столбови кои не се носечки не биле вкопувани во земја, туку биле поставувани на вакви плочести камења.²⁹ Столбовите се

²⁵Санев В., 1988, 13, Билбија М., 1986, 35

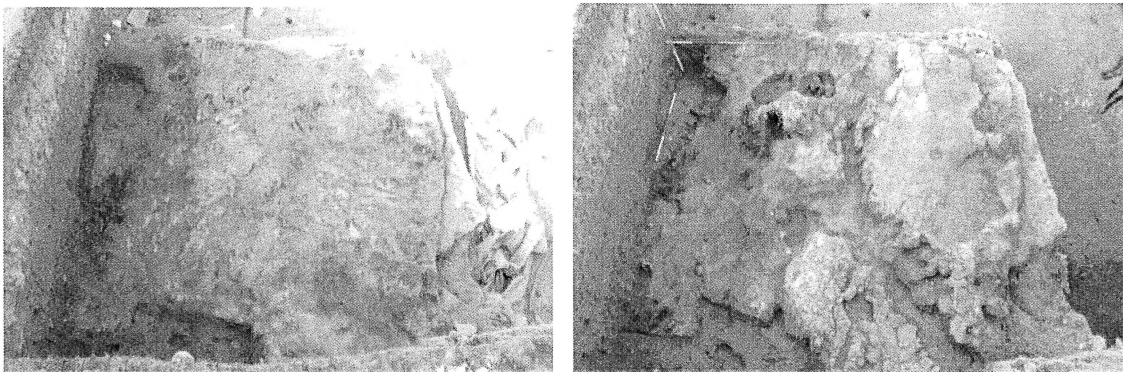
²⁶Санев В., 1988, 13; Гарашанин М., Билбија М., 1988, 33; Толевски И. 2009, 61; Здравковски Д. 1990, 76

²⁷Санев В., 1988, 13

²⁸Билбија М., 1988, 33,34

²⁹Билбија М., 1988, 33

поврзувале со хоризонтално испреплетени гранки и греди со што се добивало цврста дрвена конструкција. За да се заштити од влага оваа конструкција од двете страни се обложувала со мешавина од земја, глина и органски материјали. На крај од внатрешната страна бил нанесуван слој од глина кој бил мазнет.³⁰ Неолитска техника за градење на ѕидовите може да се забележи и денес кај некои куќи во с.Коњско (сл.11а,б,в,г,д,ѓ).



Сл.8а,б.Остатоци од куќа 3, Говрлево, 2009г, ран неолит

Подот од куќите е од набиена земја или од замазнет лепеж. Подот од замазнет лепеж е откриен во Зелениково на делот каде што се откриени печката и жртвеникот мелница во куќа 1³¹ и во Говрлево во куќа 2.³² Треба да се издвои подот од куќа3 од Говрлево која е истражувана во 2009 година. Темелот на подот кај оваа куќа е од набиена глина, врз која се ределе полукружни цепени стебла одгоре премачкани со повеќе слоеви глина (сл.9).³³



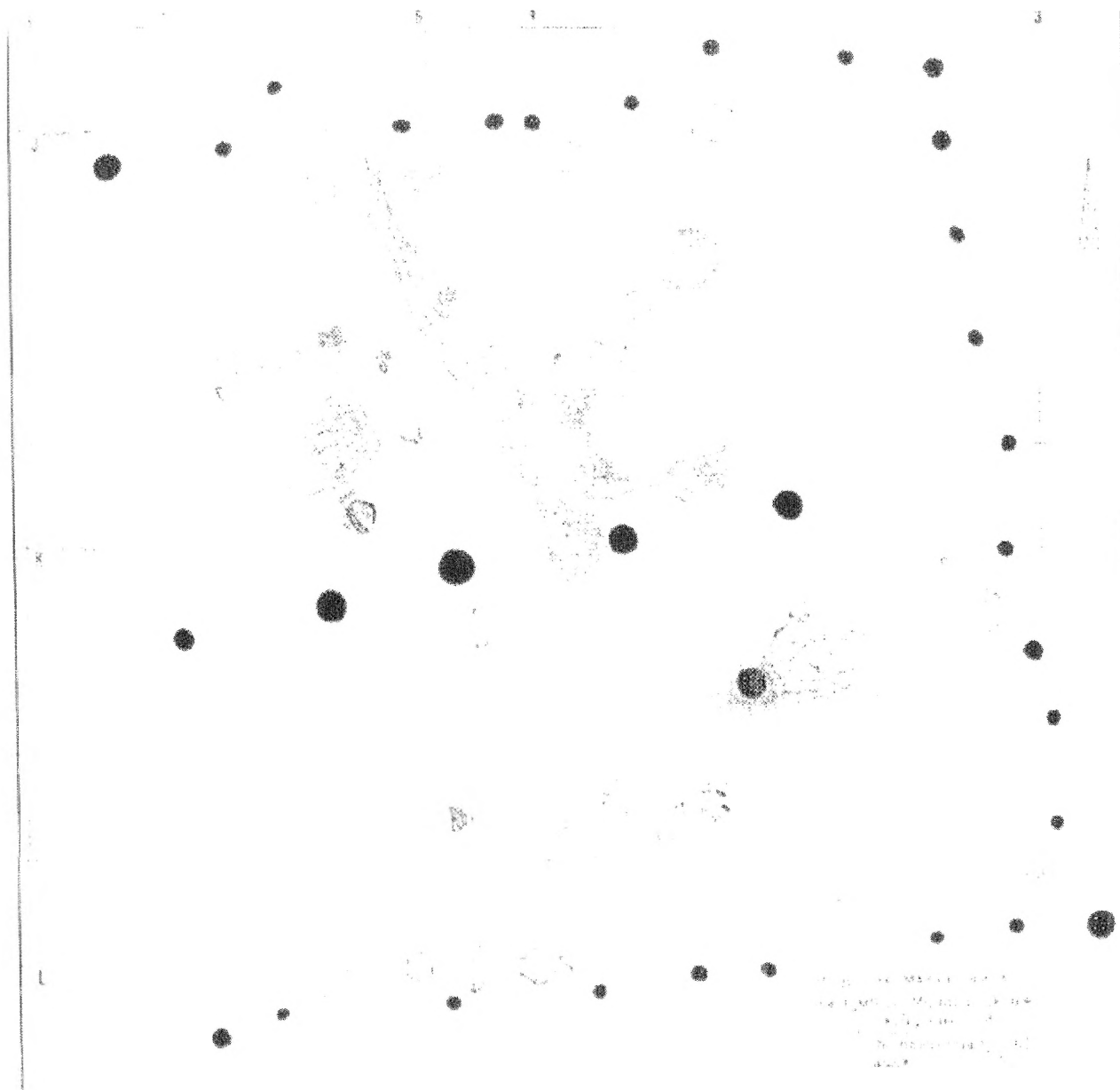
Сл.9. Темел од полукружни цепени
стебла од куќа 3, 2009 г.

³⁰Толевски И., 2009, 61, 62; Санев В., 1988, 13; Здравковски Д., 1990, 75; Толевски И., 2007, 76;

³¹Толевски И., 2007, 77;

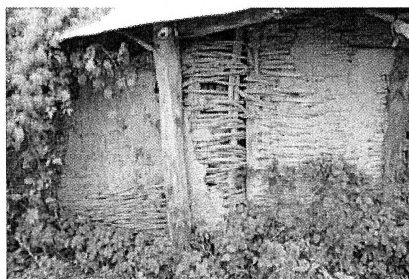
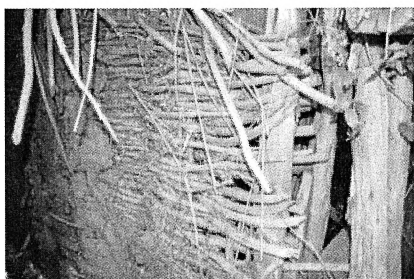
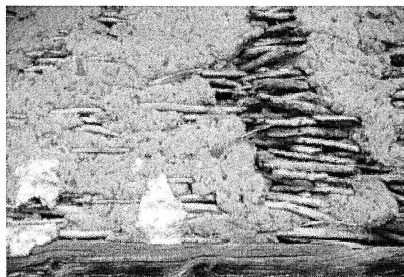
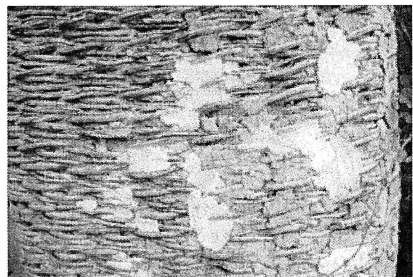
³²Билбија М., 1988, 34

³³Фиданоски Љ., 2012, 47



Сл.10.План на куќа 1 и нејзиниот инвентар од Тумба Мацари, среден неолит

Кровот на куќите се градел од органски материјали. Изгледот на покривот може да се претпостави од моделите на куќи кои се најдени на населбите. Според нив тој може да биде на две води, куполест или рамен.³⁴ Во куќа 2 во Говрлево, Куќа 1 од Зелениково, куќа 1 од Мацари, во средишниот дел се најдени остатоци од преградан сид со кој куќите биле поделени на две простории.³⁵



Сл.11а,б,в,г,д,ѓ.Сидови од куќи од Коњско градени со неолитска техника

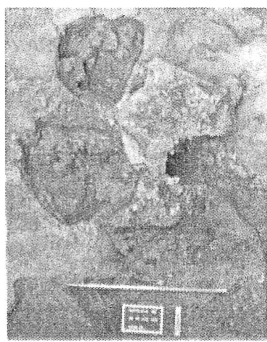
³⁴Толевски И., 2009, 64

³⁵Толевски И., 2007, 77,78; Bilbija M., 1986, 36;Гарашанин М., Билбија М., 1988, 34; Канзурова Е., 2013, 71

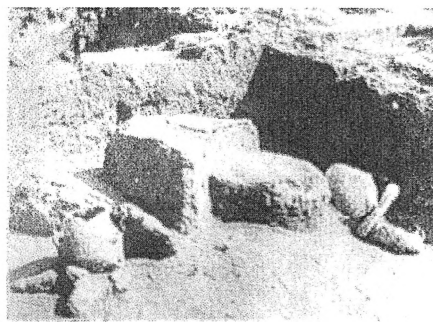
Во неолитските куќи често се откриваат огништа, печки и кади кои се користеле за затоплување како и при подготовка на храната, но и жртвеници и жртвеник мелница кои се користеле во некои обреди кои ги практикувале луѓето во рамки на домот.

3.1 Печка

Печки се откриени во повеќе куќи од населбите во Скопско. Градени се покрај сидовите користејќи ги понекогаш како потпора.³⁶ Печките имаат квадратна или правоаголна основа со различни димензии (сл.12,13).³⁷ Градени се на супструкција од земја помешана со камчиња и фрагменти керамика а подницата е од замазнета глина или набиена земја.³⁸ Кај некои печки се забележуваат повеќе слоеви на глина, што укажува на подолготрајна употреба на печките.³⁹ Калотата кај печките не е сочувана, но како се тие градени може да се претпостави од отисоците од дрвената конструкција кај печките од куќите 2 и 5 од Маџари.⁴⁰ Кај печката од куќа 2 во западниот и северниот сид се сочувани 15 лежишта од дрвената конструкција на калотата, додека кај печката од куќа 5 може да се видат лежишта поставени на растојание 0,10 до 0,15м.⁴¹ Кај печката од куќа 2 во Говрлево и кај печката од куќа 1 од Зелениково на фронталната страна се откриени пластични испусти т.н нозе лачно поврзани (сл.18).⁴²



Сл.12.Остатоци од калотна печка од
од куќа 3, Говрлево



Сл.13.Печка 2 од куќа 1, Зелениково

³⁶Канзурова Е. 2013, 14

³⁷Толевски И., 2009, 67; Гарашанин М., Билбија М., 1988, 36;

³⁸Гарашанин М., Билбија М., 1988, 36; Канзурова Е., 2013, 15, 16, 88; Толевски И. 2009, 67

³⁹Гарашанин М., Билбија М. 1988, 36; Канзурова Е. 2008, 68

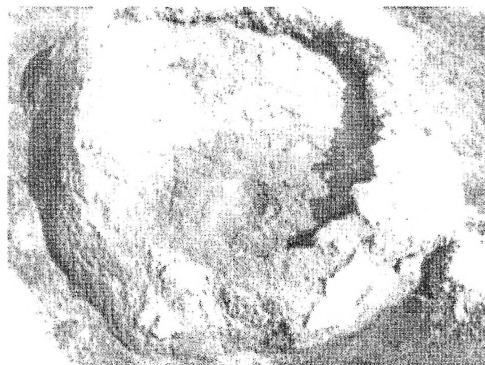
⁴⁰Канзурова Е., 2013, 55; 73

⁴¹Канзурова Е., 2013, 55, 73

⁴²Гарашанин М., Билбија М., 1988, 36; Толевски И., 2009, 67

3.2 Жртвеник

Жртвеници се откриени во куќа 1 и куќа 2 од Мацари.⁴³ Жртвеникот А (сл.14) и жртвеникот Б (сл.15) од Мацари имаат квадратна форма, а во горниот дел завршуваат со реципиент ограден со ѕидче.⁴⁴ Градени се од глина мешана со земја и плева, а подницата на жртвениците од куќа 1 е од дебел слој глина, додека кај жртвеникот од куќа 2 од набиена земја.⁴⁵ Кај жртвеникот А, жртвеникот Б од куќа 1 и жртвеникот од куќа 2 на фронталната страна има релјефни нозе аркадно поврзани.⁴⁶ На една нога од жртвеникот од куќа 2 е забележана декорација со хоризонтални линии.⁴⁷ Поради отсуство на траги од горење кај жртвениците А и Б Санев претпоставувал дека се користеле за либација.⁴⁸ Кај жртвеникот од куќа 2 во Мацари од двете страни има по еден реципиент. Сочуван целосно е само еден реципиент со квадратна форма изграден од земја мешана со глина. Нивната намена сеуште не е позната.⁴⁹



Сл.14.Жртвеник А од куќа 1,Тумба Мацари Сл.15.Жртвеник Б од куќа 1,Тумба Мацари

⁴³Санев В., 1988, 19,20; Канзурова Е., 2013, 56

⁴⁴Санев В., 1988, 19, 20; Канзурова Е., 2008, 66

⁴⁵Канзурова Е., 2013, 47, 48, 58

⁴⁶Санев В. 1988, 19, 20; Канзурова Е. 2008, 66, 67; Канзурова Е. 2013, 57

⁴⁷Канзурова Е., 2013, 57

⁴⁸Санев В., 1988, 19

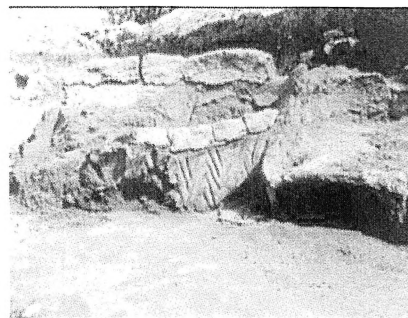
⁴⁹Канзурова Е., 2013, 58

3.3 Жртвеник-мелница

Жртвениците-мелници се градени да наликуваат на мелниците употребувани во секојдневното приготвување на житариците. Тие секогаш се во градени во близина на печките. Овој тип на жртвеници е најден во куќа 1 во Зелениково (сл.16,17), куќа 1 во Мацари (сл.19) и куќа 2 во Говрлево (сл.18). Жртвениците од Зелениково и Говрлево имаат елипсовидна форма (основа) оградена со ѕидче.⁵⁰ Жртвеникот од Мацари има масивна столбеста форма изградена од земја со повеќе слоеви глина.⁵¹ Откривањето на поголеми плочести камења во горниот дел од жртвениците, како и близината на печките ги навело истражувачите овие објекти да ги наречат жртвеници-мелници. Кај жртвеникот од Зелениково на фронталната страна има декорација со цик-цак линии.⁵² Декорација на фронталната страна се среќава и кај жртвеникот од Мрамор, само тука декорацијата е изведена со брановидни линии.⁵³ Во втората фаза оваа декорација била прекриена со глина, и оваа мелница добила утилитарна функција.



Сл.16 Изглед и пресек на жртвеникот мелница од куќа 1 во Зелениково



Сл.17.Жртвеник-мелница и печка 1 во куќа 1, Зелениково

⁵⁰Гарашанин М., Билбија М., 1988, 34; Канзурова Е., 2008, 67, 68

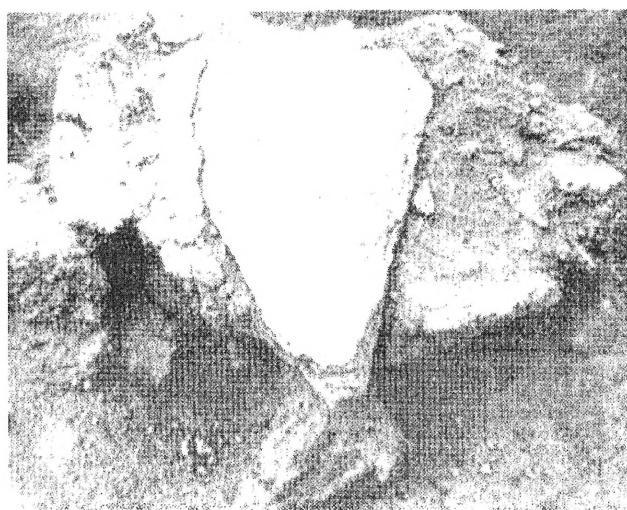
⁵¹Санев В., 1988, 23; Канзурова Е., 2008, 66

⁵²Гарашанин М., Билбија М. 1988, 34; Канзурова Е. 2008, 67

⁵³Канзурова Е., 2008, 68 ; Јовчевска Т., 1992, 35



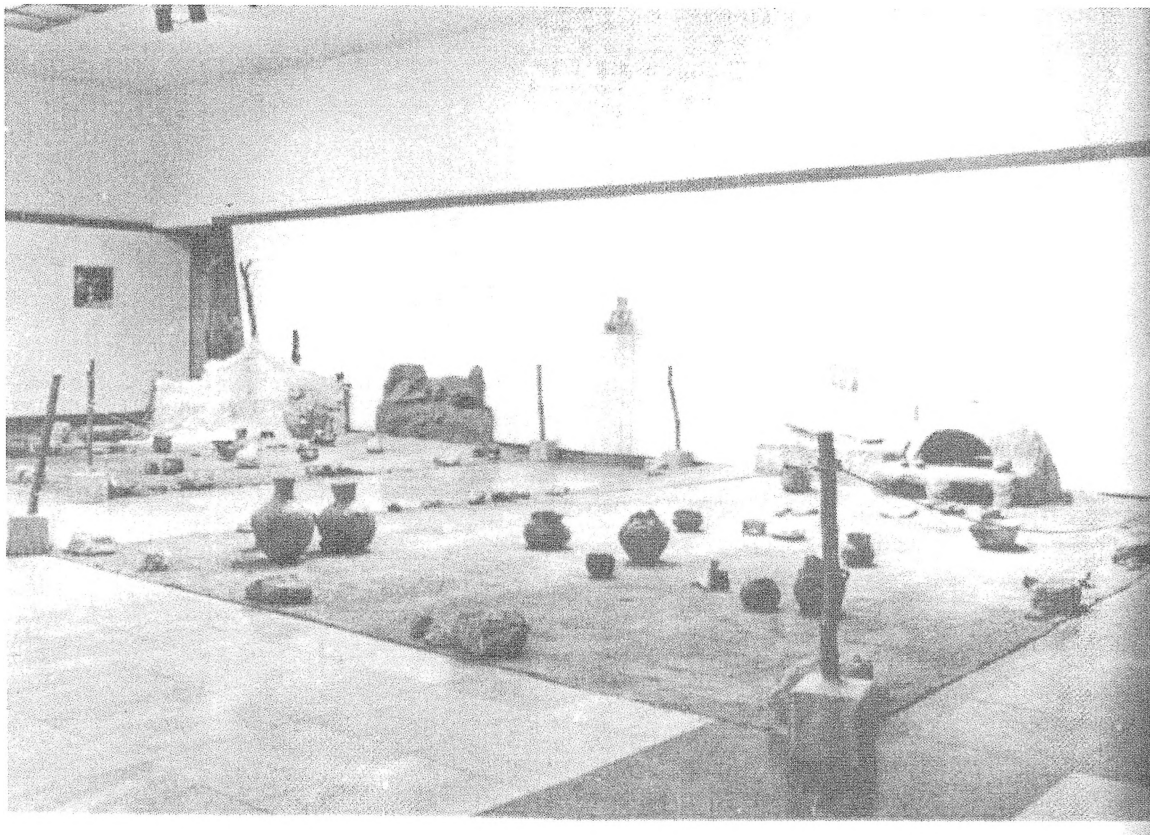
Сл.18.Жртвеник-мелница и печка во куќа 2, Говрлево



Сл.19.Жртвеник-мелница В од куќа 1, Тумба Маџари

3.4 Огниште

Огништето било главниот извор на топлина во неолитските куќи. На нив се готвело јадењето, огнот од нив се користел за печките а сигурно ја затоплувале и целата куќа со што ја правеле пријатна за престој. Во нив често се откривани остатоци од горење, pepел, коски и фрагменти садови. Градени се од глина мешана со земја и плева и имаат кружна форма. Супструкција е од камења помешани со земја, а подницата од набиена земја.⁵⁴ Огништето од куќа 2 од Мацари има ограден ѕид од лепеж кое веројатно служело како заштита.⁵⁵



Сл.20., „Неолитските куќи од Зелениково и Говрлево“, изложба, Музеј на Македонија

⁵⁴Канзурова Е., 2013, 18, 19; Толевски И., 2009, 66

⁵⁵Канзурова Е., 2013, 54

3.5 Када

Како посебна форма на недвижен инвентар се издвојуваат кадите. Откриени се во кука 1 во Зелениково⁵⁶ и во куќите 3 и 11 во Маџари.⁵⁷ Градени се од глина помешана со земја и плева и имаат квадратна или правоаголна форма. Подницата може да биде од набиена земја или од глина.⁵⁸ Намената на кадите сеуште не е потврдена. Во кадата од Зелениково се откриени 12 сада што укажува на тоа дека овие објекти веројатно служеле за складирање (сл.4).⁵⁹ Во Маџари во една од кадите се најдени кристали од сол поради што некои истражувачи не ја исклучуваат можноста во неа да се вршел процесот за добивање на сол.⁶⁰ Сличен објект на кадите од Маџари и Зелениково е откриен во Стенче, но и во него не се откриени остатоци од горење или движен материјал.⁶¹

⁵⁶Канзурова Е., 2011, 47; Гарашанин М., Билбија М., 1988, 34

⁵⁷ Канзурова Е., 2011, 46; Канзурова Е. 2013, 63, 80, 100

⁵⁸Канзурова Е., 2011, 63,100; Гарашанин М., Билбија М., 1988, 34

⁵⁹Канзурова Е., 2011, 47; Гарашанин М., Билбија М. 1988, 34

⁶⁰Канзурова Е., 2008, 69

⁶¹Канзурова Е., 2008, 69; Здравковски З., 2005, 26

IV. Куќното стопанство во неолитските населби во Скопско

4.1 Земјоделство и сточарство

Со развојот на земјоделството во неолитот се добива првиот сигурен извор на храна и можност за создавање на вишок храна за складирање. Но за да го постигнат тоа луѓето морале да научат да изработуваат алатки за обработување на земјата, како да се грижат за растенијата, да изработуваат садови за преработка, припремање и складирање на храната. Од житните култури се одбирале едногодишните култури бидејќи неолитскиот земјоделец можел секоја година со избирање на семињата да ги подобрува, а со тоа да го подобри квалитетот и да има поголеми приноси на храна. Покрај нив се одгледувале и овошни плодови, шумски јаткасти плодови, како и лен за изработка на текстил.

Територијата на Македонија изобилува со воден потенцијал и со поволна клима што ја прави многу погодна за развој на земјоделството. Се одгледувале неколку житни култури, овошни плодови и шумски јаткасти плодови.⁶² Иако на локалитетите од Скопско не се направени археоботанички испитувања, може да се претопстави дека овие житни култури и плодови се одгледувале и тука. На неолитските населби во Скопско се откриени мотики изработени од камен, српови изработени од еленски рогови кои се користеле за обработка на земјата и собирање на растенијата.⁶³ За орање веројатно биле користени животните и дрвен плуг.⁶⁴ Исто така се откриени и голем број на мелници, толчници, кремни ножеви за преработка на храна, како и садови за обработка и складирање на храната.

Покрај земјоделството вториот сигурен извор на храна било сточарството. Наместо ловење на животните со внимателна селекција биле одбирани животните кои можеле да се приспособат на животот во населбите. Животните не се чувале само за месото, нив ги користеле за обработка на замјата, пренесување тешки работи, од нивните коски изработувале алатки, а подоцна нивните влакна и волна биле користени за изработка на ткаенини. Секако ловот и понатака се користел како дополнителен извор на храна.

⁶²Толевски И. 2009, 77; Санев В. 1994, 29; Санев В. 1978, 70

⁶³Толевски И. 2009, 79

⁶⁴Толевски И. 2009, 79

Иако археозоолошките истражувања во Скопско не се обемни сепак можат да ни дадат одредена слика за развојот на сточарството. Овцата и козата кои се донесени како готови доместицирани форми од Блискиот Исток се застапени во најголем број на населбите.⁶⁵ По нив следат говедото и свињата, а исто така се откриени и коски од куче. За разлика од домашните животни, дивите животни се процентуално помалку застапени. Откриени се коски од тур, елен, зајак, срна, лисица, волк, дива свиња и мечка. Ваква структура на сточарството се среќава во Говрлево⁶⁶ и Маџари.⁶⁷ Во текот на подоцнежните фази од неолитот бројот на овци и кози се намалува, но се зголемува застапеноста на говедото.⁶⁸ Во однос на соседите структурата на сточарството од Македонија е најблиска до таа од Грција поради сличната клима и средина.⁶⁹

⁶⁵Ивковска А. 2009, 104

⁶⁶Фиданоски Љ. 2011, 59

⁶⁷Ивковска А. 2009, 97, 98

⁶⁸Ивковска А. 2009, 106

⁶⁹Ивковска А. 2009, 104

4.2 Предење и ткаење

Доместикацијата на растенија во неолитот не само што ја подобрила исхраната на луѓето, туку имала и голема улога во развојот на технологијата за изработка на ткаенини и рогозини. Иако овците се застапени во голем број на населбите во Скопско, според археозоолошките анализи нивните влакна биле премногу крути и кратки и неможеле да се предат.⁷⁰ Изработката на ткаенини од волна започнува околу 4000г.п.н.е, односно на Балканот околу 3500г.п.н.е.⁷¹ Во неолитот за изработка на конци се користеле растителни влакна. Тоа е потврдено и со анализите направени на текстилот во кој биле завиткани коските на умрените од Чатал Хујук (6000г.п.н.е) и мрежестата торба со камено копче на врвот (сл.21) од Нахал Хемар (6500г.п.н.е). И двете ткаенини се изработени од конци од растително потекло, односно лен.⁷² Досега на населбите од Скопско не се откриени остатоци од текстил.

Сукањето е првиот процес со кој влакната се трансформираат во конци. Наједноставен метод на предење е сукање на влакната помеѓу дланките (сл.22).⁷³ За да се добие поголема ефикасност во предењето, односно за да се забрза самиот процес и за пократко време да може да се испреде поголема должина конци, луѓето почнале да употребуваат вретено и прешлен. Вретеното претставува дрвен стап со заострени краевии со различна должина и дијаметар. Прешленот служи за да му помогне на вретеното да се врти побрзо и да биде постабилно. За да биде прешленот функционален перфорацијата мора да биде центрирана и прешленот урамнотежен, а исто така перфорацијата мора да биде доволно широка за да може да се монтира прешленот на вретеното.⁷⁴ Прешленот може да биде во различни форми и димензии, но најчесто тоа е мал предмет во форма на диск изработен од печена глина, дрво, камен или коска.

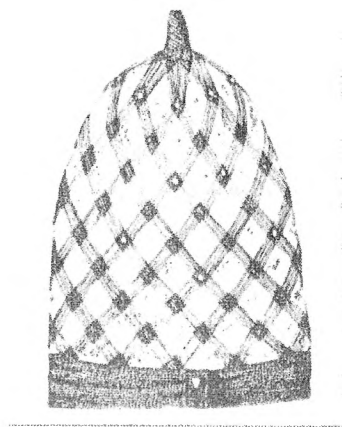
⁷⁰ Ивковска А. 2009, ?

⁷¹ Barber E. W., 1994, 97, 103; tzachili I., 1996, 138; Harris S., 2009, 105; Jenkins 2003, 40

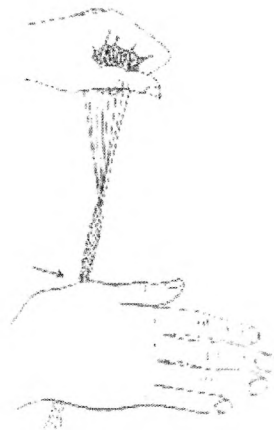
⁷² Ryder M. L. 1965, 175, 176; Wild J. P. 2003, 40, 42; Barber E. W. 1990, 25; Barber E. W. 1994, 129; Burnham H. B. 1965, 170; Perles 2001, 246

⁷³ Barber E. W. 1990, 41, 42

⁷⁴ Perles C. 2001, 246, 247; Barber E. W. 1990, 52

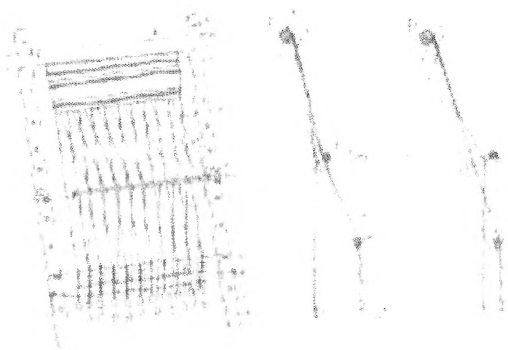


Сл.21 Мрежеста торба со камено
копче



Сл.22 Формирање на конец без
користење на вретено и прешлен

Техниката за изработка на рогозини и кошници веројатно била основата од која се развива техниката за ткаење.⁷⁵ За нивна изработка не се потребни алатки, а техниката се состои од преплетување на трски, слама, растегливи гранки и др. Ткаењето се состои од вкрстувањена две групина конци под прав агол. Конците кои се поставени вертикално и се затегнати се нарекуваат основа. Конците кои треба да се вкрстат во првата група од конци и меѓусебно да ги поврзат во целина се нарекуваат јаток.



Сл.23 Реконструкција на вертикален
разбој со тегови

⁷⁵ Ribaric J. R 1988, 14; Tzachili I. 1996, 139; Perles C. 2001, 243

Во Европа се користел вертикалниот разбој со тегови (сл.23).⁷⁶ За разлика од Египет и Месопотамија каде што временските услови дозволувале ткаењето да се извршува надвор од домот, во Европа заради снегот во зимскиот период како и честите врнежи од дожд тоа не било возможно. Од тие причини разбојот бил ставен во домот, а за да не зафати голем дел од просторот за живеење бил поставуван вертикално покрај сидот.⁷⁷ Најраните докази за разбој се од Унгарија на населбата Tiszajeno која припаѓа на Kogos културата (6 или 7 милениум п.н.е). Во една од истражуваните куќи покрај сидот се најдени тегови и две дупки во подот за гредите од разбојот (сл.24).⁷⁸ Разбојот се состоел од две паралелни греди поставени вертикално споени во горниот дел со една хоризонтална греда. Разбојот стоел под мал агол потпрен на сидот од куќата, а поради подобра статика понекогаш долните краеве од вертикалните греди биле фиксирани во подот. Преѓата била врзувана за хоризонталната греда. За да се постигне затегнатост на основата, што е предуслов за ткаење, и за да не дојде до опуштање на конците за време на ткаењето на слободните краеве биле врзувани тегови.⁷⁹ Теговите не биле врзувани директно за конците (поради малите димензии на перфорациите низ нив неможе да се протне цел сноп од конци), туку низ перфорацијата била протнувана некој вид на јамка на која потоа се врзувале конците. Единствен исклучок се теговите со топчеста форма, но и кај нив често може да се забележат белези кои укажуваат на спроведен ”’посредник’”.⁸⁰ Ткаењето се одвивало рачно од горе надолу. Готовите текстилни производи понекогаш биле боени. Според Mellaart за боене се користеле растителни бои кои побрзо исчезнуваат, па поради тоа нема остатоци.⁸¹ Наједноставен начин на боене е потопување на ткаенината во сад со боја. За да се добие шарена ткаенина еден дел од ткаенината може да се покрие или да се врзе добро за да не навлезе бојата.⁸² Според некои автори пинтадерите биле користени за декорација на ткаенините.⁸³

⁷⁶ Barber E. W. 1990, 59; Broudy E. 1979, 25; Perles C. 2001, 248, 249; Rasson J. 1988, 337

⁷⁷ Barber E. W. 1994, 83

⁷⁸ Barber E. W. 1990, 93, 94; Barber E. W. 1994, 83

⁷⁹ Rasson J. 1988, 338; Barber E. W. 1990, 92; Hooper L. 1914, 636

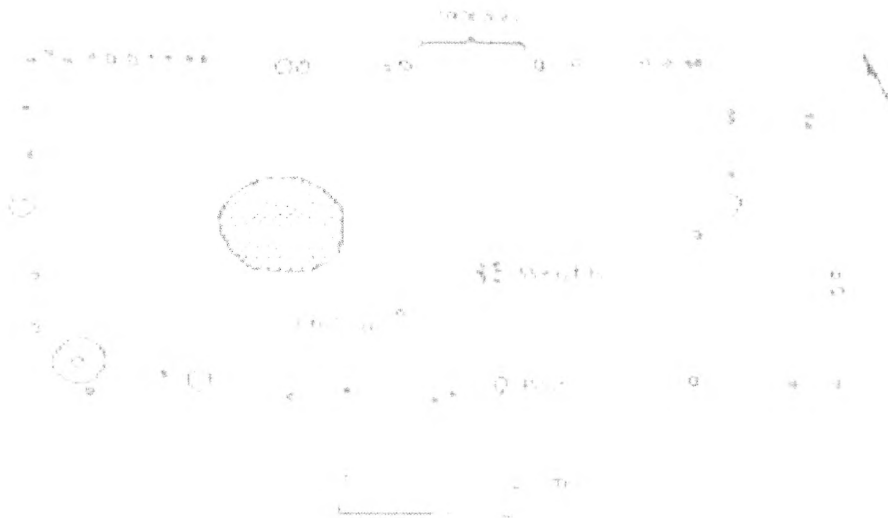
⁸⁰ Barber E. W. 1990, 104

⁸¹ Barber E. W. 1994, 131; Cilingiroglu C. 2009, 10

⁸² Barber E. W. 1990, 226

⁸³ Barber E. W. 1990, 225, 226; Cilingiroglu C. 2009, 9; Perles C. 2001, 252

Отисоци од текстил се откриени во населбата Тумба Мацари. Од отисоците може да се заклучи дека се користела техника на двоен преплет (со два конци). Истата техника се јавува и на отисоците откриени на неолитските населби во Прлепско: Врбјанска Чука, Пештерица и Гумушица (сл.25а,б).



Сл.24. План на ранонеолитска куќа од Tiszajeno, Унгарија, 5000 п.н.е

Во неолитот активностите на жената се врзувале за домот. Жената покрај нејзините обврски околу децата, приготвувањето на храна, одржувањето на огнот, веројатно изработувала и текстил. Бидејќи кај предењето и ткаењето постапките во најголем дел се повторуваат, со што не бараат поголема концентрација, жената можела да ги изработува конците или ткаенините а притоа да не ги запостави другите обврски околу домот. Во некои сцени од Египет или од класичниот период во Грција мажите се прикажани како изработуваат ткаенини. Според Барбер мажите произведувале текстил за продавање во продавниците, а жената произведувала тесксил за дома и лични потреби.⁸⁴

⁸⁴ Barber E. W. 1990, 290



Сл.25а,б Отисоци од текстил од населбата Врбјанска Чука с.Славеј, Прилеп

V. Преглед на ситните наодите од Скопско

Големиот број на откриени прешлени, тегови, игли, како и отпечатоци од ткаенини на садовите се доволен доказ дека на населбите во Скопско била позната техниката за изработка на текстил. Покрај предметите користени во текстилното производство во населбите се откриени предмети кои се користеле како алатки (камени и керамички плочки), предмети користени во ловот (ѓулиња), за време на обреди (керамички лепчиња) и накит. Иако за голем дел од предметите не е документиран нивниот контекст на откривање, сепак достапните информации за нивното откривање, материјалот од кој биле изработувани како и аналогиите со предметите од другите неолитски населби можат донекаде да ни ја разјаснат нивната функција.

5.1Прешлени

На населбите во Скопско се откриени прешлени со дисковидна или биконична форма. Дисковидните прешлени се изработувале од керамика или камен, додека биконичните прешлени се исклучиво изработени од керамика.

5.1.1Дисковидни прешлени

Дисковидните прешлени се изработувале од фрагменти од стомакот или дното од садовите кои биле скршени. Фрагментот се сечел, краевите се заоблувале и мазнеле, а во средина бил продупчуван отвор. Употребата на фрагменти од садови за изработка на овие прешлени веројатно се должи на практичноста на луѓето, односно заштедување на материјал и време.

Во Говрлево се откриени тринаесет керамички дисковидни прешлени, сите изработени од фрагменти од садови. Глиненото тесто е со органски или минерални додатоци, а многу ретко се јавуваат прешлени од прочистено глинено тесто. Печењето се одвивало на ниска или висока температура. Површината може да биде мазнета, кај некои прешлени и полирана или груба. Бојата е најчесто сива или црвена, но се откриени прешлени и со кафеава боја. Дијаметарот на прешлените се движи од 2,5см до 6,5см, нивната дебелина од 0,5см до 1см. Само еден прешлен има дебелина од 1,9см. Дијаметарот на перфорацијата се

движи од 0,5см до 1см. Иако од откриените дисковидни пешлени од Говрлево повеќето се од среднеолитските хоризонти, нивното откривање и во I хоризонт на живеење може да ни ја потврди нивната континуирана употреба уште од раниот неолит.

Во Зелениково е откриен еден керамички прешлени со дисковидна форма. Изработен е од непрочистена глина, додека печењето е на ниска температура. Површината на прешленот е мазнета. Дијаметарот изнесува 4,4см x 4,2см, дебелината 0,7см, а дијаметарот на перфорацијата 1см. Бојата на прешленот е кафеава со црвени нијанси.



Сл.26 Дисковиден прешлен од Тумба Мацари, среден неолит

Во Мацари се откриени пет керамички и четири камени дисковидни прешлени. Керамичките прешлени се изработени од прочистена глина, додека печењето е на висока температура. Површината на сите прешлени е мазнета. Дијаметарот на прешлените се движи од 3см до 5см, дебелината од 0,5см до 1,2см, а дијаметарот на перфорацијата од 0,5см до 1см. Бојата е црвена или кафеава. За изработка на камените дисковидни прешлени се користел бел камен. Имаат кружна плоската форма со заоблени и мазнети краеве и перфорација во средина. Само кај еден прешлен краевите се остри. Површината на сите прешлени е мазнета. Дијаметарот се движи од 4,5см до 6см, а дијаметарот на перфорацијата е 1см. Дисковидните прешлени во Мацари се откриени во двата среднонеолитски хоризонти, хоризонтот II и хоризонтот III (во куќа 2).

Најголем дел од прешлените кои се откриени на неолитските населбите во Македонија се со дисковидна форма. Овој тип на прешлени е застапен на населбите Амзабегово⁸⁵ и На Брег⁸⁶ (Т.IV:1,2). Во Велушко-Породинската културна група дисковидни прешлени се откриени на населбите Могила, Радин Дол, Чука Тополчани, Могила, Сенокос, Пештерица, Кутлине и Врбјанска Чука (Т.IV:3,7,8; Т.V:1,2,4).⁸⁷ Покрај прешлените изработени од фрагменти од садови, на населбите Барутница, Чука Тополчани и Врбјанска Чука се откриени и дисковидни прешлени изработени од камен (Т.IV:4; Т.V:3).⁸⁸ Во Грција прешлените изработени од фрагменти се откриени уште во ранонеолитските слоеви на населбите Неа Никомедеја, Сескло, Ахилеон, Оцаки, Елатеја и Кносос (Т.IV:5).⁸⁹ Но исто така тие се застапени и во покасните фази на населбите Сескло, Димини и Ситагри.⁹⁰ Дисковидни прешлени исечени од фрагменти во Србија се откриени на населбите

⁸⁵ Gimbutas M. 1976, 148, Fig.217: 1-3, 253

⁸⁶ Фиданоски Љ., Наумов Г., Толенски И., Ивковска А. 2009, Т.71: 9, 10

⁸⁷ Симоска Д., Китаноски Б., Тодоровиќ Ј., 1979, 13, сл.40, 19; Фиданоски Љ., и др., 2009, Т.72:4, Т.72: 9, 10; Китаноски Б., Симоска Д. 1981, 11, Т.II: 7, 13; Китаноски Б., Симоска Д., Тодоровиќ Ј., 1978, 23; Темелкоски Д., Миткоски А. 2006, 68, Т.VII:2, 73; Китаноски Б., Симоска Д., Тодоровиќ 1980, 13; Санев В., Симоска Д., Китаноски Б., Саржоски С. 1976, 41; Темелкоски Д., Миткоски А. 2008, 101, Т.IV:16, 102; Миткоски А., 2005, 40

⁸⁸ Корошец П., Корошец Ј. 1973, Т.X: 23; Китаноски Б., Симоска Д., Тодоровиќ Ј., 1978, 13, 19, 23, Т.III:27, 16

⁸⁹ Barber. E. W. 1990, 54; Perles 2001, 245-247

⁹⁰ Barber E. W. 1990, 54

Гривац⁹¹ и Дивостин (Т.V:7,8,9)⁹². Во Бугарија овој тип на прешлени е застапен на населбата Ракитово.⁹³

1.Прешлен

Материјал: керамика

Позиција: нема

Изработка: од прочистена глина, печен на ниска температура. Површината е мазнета и полирана, а краевите се заоблени и мазнети

Форма: кружна плоската форма и вертикална перфорација во средина

Боја: кафеава со сиви нијанси

Димензии: дијаметар 5x5см, дебелина 0,5см, дијаметар на перфорација 0,7см

Илустрација:Т.П:1

2.Прешлен

Материјал: керамика

Позиција: / хоризонт II

Изработка: од глина помешана со камчиња, печен на повисока температура. Внатрешната површина е мазнета а надворешната површина е мазнета и полирана. Краевите се заоблени и мазнети

Форма: неправилна кружна форма и вертикална перфорација

Боја: црвена

⁹¹ Bogdanovic M. 2004, 145, 7.2 a, e 152, 7.3 b, 153

⁹² McPherron A. 1988, 325, Fig.11.4:n, 335

⁹³ Мацанова В. 2002, 132

Димензии: дијаметар 2,5x2,5см, дебелина 0,7см, дијаметар на перфорација 0,6см

Илустрација: Т.І:5

3.Прешлен

Материјал: керамика

Позиција: нема

Изработка: од глина со додатоци од ситен песок, печен на ниска температура. Површината е мазнета и полирана а краевите се заоблени и мазнети

Форма: неправилна кружна форма и вертикална перфорација

Боја: црвена со сиви нијанси

Димензии: дијаметар 4x3,5см, дебелина 0,3см, дијаметар на перфорација 0,7см

Илустрација:Т.І:9

4.Прешлен

Материјал: керамика

Позиција: од чистење на профил S

Изработка: од глина со додатоци од плева, печен на ниска температура. Внатрешната површина е мазнета а надворешната површина е груба и необработена. Краевите се заоблени и мазнети

Форма: кружна плосната форма и вертикална перфорација.

Боја: сива

Димензии: дијаметар 5x5.3см, дебелина 0,8см, дијаметар на перфорација 0,9см

Илустрација:Т.П:6

5.Прешлен

Материјал: керамика

Позиција: кв.І, СЕ 65-слој од песоклива сивокафеава глина со многу наоди и пепел, слој над комплексот печки, среднеолитски слој

Изработка: од глина со додатоци од ситен песок и камчиња, печен на ниска температура. Површината е необработена и груба, а краевите се заоблени и мазнети

Форма: кружна плоската форма и вертикална перфорација

Боја: светло црвена

Димензии: дијаметар 5,8x5,5см, дебелина 1см, дијаметар на перфорација 1см

Илустрација:Т.П:3

6.Прешлен

Материјал: керамика

Позиција: СЕ508– хумусен кафеав слој помешан со сиво-жолта глина и многу пепел и јагленисан материјал, веднаш под подницата на кука 3, ранонеолитски слој

Изработка: од глина со додатоци од ситен песок и плева, печен на ниска температура. Површината е мазнета а краевите се заоблени и мазнети

Форма: неправилна кружна форма и вертикална перфорација.

Боја: сива

Димензии: дијаметар 6x6см, дебелина 1см, дијаметар на перфорација 0,8см

Илустрација:Т.П:4

7.Прешлен

Материјал: керамика

Позиција: кв. II, СЕ567- слој кафеава земја под најраната куќа, ранонеолитски слој

Изработка: од глина со додатоци од ситен песок и камчиња, печен на ниска температура. Внатрешната површина е мазнета а надворешната површина е необработена. Краевите се заоблени и мазнети

Форма: неправилна кружна форма и вертикална перфорација

Боја: кафеава со сиви нијанси

Димензии: дијаметар 5,4x5см, дебелина 1см, дијаметар на перфорација 0,7см

Илустрација:Т.П:5

8.Прешлен

Материјал: керамика

Позиција:/ хоризонт III

Изработка: од глина со додатоци од камчиња, печен на ниска температура. Површината е необработена а краевите се заоблени и мазнети

Форма: кружна форма и вертикална перфорација

Боја: кафеава

Димензии: дијаметар 4x4см, дебелина 0,9см, дијаметар на перфорација 1см

Илустрација:Т.П:4

9.Прешлен

Материјал: керамика

Позиција: нема

Изработка: од прочистена глина, печен на ниска температура. Површината е мазнета а краевите се заоблени и мазнети

Форма: кружна плоската форма и вертикална перфорација.

Боја: сива

Димензии: дијаметар 6,5x6,5см, дебелина 0,8см, дијаметар на перфорација 1см

Илустрација: Т.П:2

10.Фрагмент од прешлен

Материјал: керамика

Позиција: нема

Изработка: од прочистена глина, печен на повисока температура. Површината е мазнета и полирана а краевите се заоблени и мазнети

Форма: неправилна кружна форма и вертикална перфорација

Боја: црвена

Димензии: дијаметар 4,3x4,3см, дебелина 0,7см, дијаметар на перфорација 0,7см

Илустрација:Т.И: 6

11.Фрагмент од прешлен

Материјал: керамика

Позиција: kv.П, SE 449-слој со црвена земја и рушевини од лепеж од куќа 3, ранонеолитски слој

Изработка: од прочистена глина, печен на ниска температура. Површината е мазнета а краевите се заоблени и мазнети

Форма. кружна форма и вертикална перфорација

Боја: темно сива

Димензии: дијаметар 4,7см, дебелина 0,5см, дијаметар на перфорација 0,6см

Илустрација:Т.І:7

12.Фрагмент од прешлен

Материјал: керамика

Позиција:/ хоризонт III

Изработка: од глина со додатоци од камчиња, печен на ниска температура. Површината е мазнета а краевите се заоблени и мазнети

Форма: кружна форма и вертикална перфорација

Боја: кафеава со сиви нијанси

Димензии: дијаметар 5см, дебелина 1,9см

Илустрација:Т.І:10

13. Фрагмент од прешлен

Материјал: керамика:

Позиција: / хоризонт III

Изработка: од глина со додатоци од ситни камчиња, печен на ниска температура.

Површината е мазнета а краевите се заоблени и мазнети

Форма: кружна форма и вертикална перфорација

Боја: кафеава со црвени нијанси

Димензии: дијаметар 4см, дебелина 0,7см, дијаметар на перфорација 0,5см

Илустрација: Т. I: 8

14. Прешлен

Материјал: керамика

Позиција: нема

Изработка: од глина со додатоци од плева, печен на ниска температура. Површината е мазнета и полирана, а краевите се мазнети и заоблени

Форма: кружна плосната форма и вертикална перфорација

Боја: кафеава со црвени нијанси

Димензии: дијаметар 4,4x4,2см, дебелина 0,7см, дијаметар на перфорација 1см

Илустрација: Т. I: 11

15. Прешлен

Материјал: керамика

Позиција: нема

Изработка: од прочистена глина, печен на висока температура. Површината е мазнета а краевите се заоблени и мазнети

Форма: кружна плосната форма и вертикална перфорација

Боја: светло кафеава

Димензии: дијаметар 3,7x3,6см, дебелина 1см, дијаметар на перфорација 0,6см

Илустрација:Т.І:3

16. Прешлен

Материјал: керамика

Позиција: нема

Изработка: од прочистена глина, печен на висока температура. Површината е мазнета а краевите се заоблени и мазнети

Форма: кружна плосната форма и вертикална перфорација

Боја: црвена

Димензии: дијаметар 5x4,8см, дебелина 0,7см, дијаметар на перфорација 0,6см

Илустрација:Т.І:1

17. Прешлен

Материјал: керамика

Позиција: нема

Изработка: од прочистена глина, печен на висока температура. Површината е мазнета и полирана, а краевите се заоблени и мазнети.

Форма: неправилна кружна плосната форма и вертикална перфорација

Боја: црвена

Димензии: дијаметар 3,5см, дебелина 0,5см, дијаметар на перфорација 0,5см

Илустрација:Т.І:2

18. Прешлен

Материјал: керамика

Позиција: нема

Изработка: од прочистена глина, печен на висока температура. Површината е мазнета, а краевите се заоблени и мазнети.

Форма: кружна плосната форма и вертикална перфорација

Боја: светло кафеава

Димензии: дијаметар 3,3х3,1см, дебелина 1,2см, дијаметар на перфорација 1см

Илустрација:/

19.Прешлен

Фрагмент од сад

Позиција: кв. F1, хоризонт II

Изработка: од бел камен. Површината е мазнета а краевите се остри

Форма: кружна плосната форма и вертикална перфорација

Димензии: дијаметар 5x4,8см, перфорација 1см

Илустрација: /

20. Прешлен

Материјал: камен

Позиција: кв. И3 - југоисточен крај на куќа 2, хоризонт III

Изработка: од бел камен. Површината е мазнета а краевите се заоблени и мазнети

Форма: кружна плоската форма и вертикална перфорација

Димензии: дијаметар 6см, дебелина 1,2см

Илустрација: /

21. Прешлен

Материјал: камен

Позиција: нема

Изработка: од бел камен. Површината е мазнета а краевите се заоблени и мазнети

Форма: кружна плоската форма и вертикална перфорација

Димензии: /

Илустрација: /

22. Прешлен

Материјал: камен

Позиција: нема

Изработка: од бел камен. Површината е мазнета а краевите се заоблени и мазнети

Форма: елипсовидна плосната форма и вертикална перфорација

Димензии: дијаметар 5x4,5см

Илустрација: /

23. Прешлен

Материјал: камен

Позиција: нема

Изработка: од бел камен. Површината е мазнета а краевите се остри

Форма: кружна плосната форма и вертикална перфорација

Димензии: дијаметар 5x4,8см, перфорација 1см

Илустрација:/

5.1.2 Биконични прешлени

За разлика од дисковидните прешлени на населбите поретко се откриваат прешлените со биконична форма. Сите биконични прешлени кои се откриени во населбите се изработени од керамика.

Во Говрлево се откриени два прешлени со биконична форма. Се изработени од прочистена или непрочистена глина, додека печењето е на ниска температура. Површината на прешлените е мазнета. Имаат биконична форма и вертикална перфорација во средина. Еден од прешлените има полирана површина и декорација со врежани хоризонтални линии (Т.Ш:6). Едниот прешлен има димензии 4x3см, додека другиот има сочувана должина од 2,5см. Дијаметарот на перфорацијата се движи од 0,5см до 1см. Бојата на прешлените е различна, едниот има сива боја, а другиот кафеава со сиви нијанси. Еден од биконичните прешлени откриени во Говрлево е од II хоризонт на живеење во населбата, среден неолит.

Во Зелениково се откриени три биконични прешлени. Изработени се од прочистена или непрочистена глина и печени на ниска температура. Површината на прешлените е мазнета. Имаат биконична форма и вертикална перфорација во средина. Висината на прешлените се движи од 2см до 3,4см, ширината од 2,4см до 3,2см, а дијаметарот на перфорацијата од 0,9см до 3,2см. Иако за биконичните прешлени од Зелениково нема податоци за контекстот или слојот на откривање, може да се каже дека тие се јавуваат најрано во последната фаза на средниот неолит.

Во Мацари не се откриени биконични прешлени.

За разлика од дисковидните прешлени, биконичните прешлени се застапени во помал број на неолитските населби. Биконични прешлени се откриени во Амзабегово (Т.V:6). На еден прешлен површината му е декорирана, но за разлика од прешленот од Говрлево тука декорацијата е изведена со цик-цак линии(Т.V:5).⁹⁴ И во Велушко-Породинската група биконичните прешлени се ретки. Откриени се на населбите Чука Тополчани, Пештерица и

⁹⁴ Gimbutas M. 1976, 148, Fig. 104: 1-3, 149

Породин.⁹⁵ Надвор од Македонија биконичните прешлени од Церје имаат сличности со прешлените од Гривац, Србија.⁹⁶ Во Бугарија и Грција биконичните прешлени се ретки наоди.⁹⁷ Во Грција биконичен прешлен е откриен во среднеолитската фаза во Сескло.⁹⁸

	Керамички дисковидни прешлени	Камени дисковидни прешлени	Керамички биконични прешлени
Говрлево	13	/	2
Зелениково	1	/	3
Маџари	5	4	/

Табела 1: Типови на прешлени од неолитските населби од Скопско

1.Прешлен

Материјал: керамика

Позиција: од профил

Изработка: од глина со додатоци од камчиња и песок, печен на ниска температура.

Површината е мазнета

Форма: биконична форма и вертикална перфорација

Боја: сива со кафеави нијанси

Диманзии: 4x3см, дијаметар на перфорација 1см

Илустрација: Т.Ш:8

⁹⁵ Санев В., Симоска Д., Китаноски Б., Саржоски С. 1976, 45; Кепески К. 1979, 19; Китаноски Б., 1977, 34, сл. 29, 35; Китаноски Б., Симоска Д., тодоровиќ Ј. 1980, 13; Grbic M., Mackic M., Nadjis D., Simoska D., Stalio B., 1960, 33

⁹⁶ Bogdanovic M., 2004, 145, 7.5:f, 155

⁹⁷ Чоухаджиев С. 2007, 84; Perles С. 2001, 246

⁹⁸ Tzachili I. 1996, 335

2.Прешлен

Материјал: керамика

Позиција: / хоризонт I

Изработка: од прочистена глина, печен на ниска температура. Површината е мазнета и полирана и на цела површина има декорација со врежани паралелни линии

Форма: биконична форма и вертикална перфорација

Боја: темно сива

Димензии: 2,5см (сочувана должина), дијаметар на перфорација 0,5см

Илустрација: Т.Ш:6

3.Прешлен

Материјал: керамика

Позиција: нема

Изработка: од прочистена глина, печен на висока температура. Површината е мазнета

Форма: биконична форма и вертикална перфорација

Боја: црвена со сиви нијанси

Димензии: 2,4см, дијаметар на перфорација 1,3см

Илустрација: Т.Ш:7

4.Прешлен

Материјал: керамика

Позиција: нема

Изработка: од глина со додатоци од ситен песок, печен на ниска температура. Површината е мазнета

Форма: биконична форма и вертикална перфорација

Боја: црвена со кафеави нијанси

Димензии: 3,4x3,2см, дијаметар на перфорација 0,9см

Илустрација: Т.Ш:4

5.Прешлен

Материјал: керамика

Позиција: нема

Изработка: од глина со додатоци од ситен песок, печен на ниска температура. Површината е мазнета

Форма: биконична форма и вертикална перфорација

Боја: кафеава со црвени нијанси

Димензии: 3,1x2,9см, дијаметар на перфорација 0,6см

Илустрација: Т.Ш:5

5.2 Тегови

Најголем дел од теговите кои се откриени на населбите во Скопско се изработени од керамика, додека теговите изработени од камен се откриени само во Мацари. Имаат елопсовисна, конусна, топчеста форма или се во форма на макара

5.2.1 Елипсовидни тегови

Во Говрлево се откриени четири тегови со елипсовидна форма. За изработка на теговите се користела глина со органски и минерални додатоци. Печењето се одвивало на висока или ниска температура, додека површината на сите тегови е мазнета. Висината на теговите се движи од 7см до 9,5см, а дијаметарот на перфорацијата од 1,5см до 2,5см. Бојата на два тегови е црвена, на еден тег е кафеава, и на еден тег е црвена со сиви нијанси. На еден тег се гледаат траги од врзување на јамката (Т.VIII:4). Од откриените елипсовидни тегови во Говрлево три се од среднонеолитските слоеви, а само еден тег е од ран неолит.

Во Зелениково е откриен еден тег со елипсовидна форма. Изработен е од непрочистена глина, печењето се одвивало на ниска температура, додека површината е мазнета. Сочуваната висина на тегот е 6см, а дијаметарот на перфорацијата е 1,2см. Бојата на тегот е црвена со сиви нијанси.

Во Мацари се откриени пет елипсовидни тегови изработени од керамика и четиринаесет елипсовидни тегови изработени од камен. Сите керамичките елипсовидни тегови се откриени во куќа 1 (светилиште), во близина на жртвеникот Б (сл.27). За изработка на керамичките тегови се користела непрочистена глина, додека печењето на сите тегови се одвивало на висока температура. Површината на сите тегови е мазнета. Висината се движи од 7см до 9см, а дијаметарот на перфорацијата од 1см до 2см. Бојата на сите тегови е окер. Камените тегови се изработени од сив, бел или кафеав камен. Имаат елипсовидна плоската форма која се стеснува во средина од двете страни (веројатно делот каде биле врзувани), и заоблени и мазнети краеви. Површината на теговите е мазнета. Висината на теговите се движи од 7,5 до 9,3см, ширината од 5см до 9см. Керамичките елипсовидни



Сл.27 Елипсовидни тегови откриени во куќа 1, Тумба Маџари, среден неолит

тегови од Маџари се откриени во III хоризонт на живеење. За разлика од нив сите камени елипсовидни тегови се откриени во II хоризонт на живеење.

Елипсовидните тегови на неолитските населби во Македонија се ретки. Елипсовидни тегови се откриени во населбата На Брег (Т.ХI:7).⁹⁹ Надвор од Македонија елипсовидните тегови од Скопско имаат сличности со теговите од Ракитово, Васкево и Самоводање (Т.ХI:1,2,3,4).¹⁰⁰ Овој тип на тегови се јавува и во Србија во населбата Гривац(Т.ХI:6). Во Грција перфорираните тегови се откриваат во поголем број на населбите од доцен

⁹⁹Фиданоски Љ., Наумов Г., Толевски И., Ивковска А. 2009, Т.71:6

¹⁰⁰Маџанова В., Обр.31, 44, Обр.36.2, 48; Чохаџиев С. 2001, 83

неолит.¹⁰¹ Камен елипсовиден тег кој има сличности со камените тегови од Маџари е откриен во Врбјанска Чука (Т.ХI:16). Надвор од Македонија елипсовидни камени тегови се откриени на локалитетот Црква Св. Јован А, и на локалитетот Лазарев Град (сл.28), Србија, на камена површина заедно со фрагменти керамика, керамички садови и кремен материјал.¹⁰²



Сл.28. Камени елипсовидни тегови од локалитетот Лазарев Град, Србија

¹⁰¹ Perles С., 2001, 229

¹⁰² Стоиќ М, Чакович Г., 2001, 63, 110, 240

1.Тег

Материјал: керамика

Позиција:/ хоризонт II

Изработка: од глина со додатоци од камчиња, печен е на ниска температура. Површината е мазнета.

Форма: елипсовидна форма и хоризонтална перфорација во горниот потестен дел.

Боја: кафеава со сиви нијанси

Димензии: височина 9,5см, основа 5x4см, дијаметар на перфорација 2x2,5см

Илустрација:Т.VIII:1

2.Тег

Материјал: керамика

Позиција: кв.II, СЕ 160 – тенок кафеав слој со фрагменти од распаднат куќен лепеж. Во слојот се најдени керамика, коски и камења (рушевински слој на куќа). Слојот се наоѓа под куќа 2, среднеолитски слој

Изработка: од глина со додатоци од камчиња и плева, печен на повисока температура. Површината е мазнета.

Форма: елипсовидна форма и хоризонтална перфорација во горниот потесен дел.

Боја: светло црвена

Димензии: височина 7,8см, основа 5x5см, дијаметар на перфорација 1,5см

Илустрација:Т.VIII:4

3.Тег

Материјал: керамика

Позиција:/ хоризонт II

Изработка: од глина со додатоци од камчиња, печен на повисока температура. Површината е мазнета.

Форма: елипсовидна форма и хоризонтална перфорација во горниот потесен дел.

Боја: црвена со сиви нијанси

Димензии: височина 9,5см, основа 5x4см, дијаметар на перфорација 2x1,5см

Илустрација: Т.VIII:3

4.Тег

Материјал: керамика

Позиција:/ хоризонт I

Изработка: од глина помешана со камчиња, печен на повисока температура. Површината е мазнета

Форма: елипсовидна форма и хоризонтална перфорација во горниот дел

Боја: светло црвена

Димензии: височина 7см, основа 4x3.5см, перфорација 2x1,5см

Илустрација:Т.VIII:6

5.Тег

Материјал: керамика

Позиција: кв.V/II

Изработка: од глина со додатоци од камчиња, печен на ниска температура. Површината е мазнета.

Форма: елипсовидна форма и хоризонтална перфорација во горниот потесен дел.

Боја: сива со црвени нијанси

Димензии: височина 6х6см, дијаметар на перфорација 1,2см

Илустрација:Т.VIII:5

6. Тегови

Материјал: керамика

Позиција: покрај жртвеник Б во куќа 1, хоризонт III

Изработка: од глина со додатоци од плева, печени на висока температура. Површината е мазнета.

Форма: елипсовидна форма и хоризонтална перфорација во горниот потесен дел. На еден тег се гледаат траги од врзување

Боја: окер

Димензии: височина 7см до 9см, дијаметар на перфорација 1см до 2см

Илустрација:Т.VIII:2, 7

7.Тег

Материјал: камен

Позиција: кв. F1 - рушевински слој под подно ниво I, хоризонт II

Изработка: од сив камен. Површината е мазнета а краевите се заоблени и мазнети

Форма: елипсовидна форма која се стеснува во средина од двете страни

Димензии: 8,7x7,1см, дебелина 1,4см

Илустрација:/

8.Тег

Материјал: камен

Позиција:kv.III – од источна страна на када, хоризонт II

Изработка: од сив камен. Површината е мазнета а краевите се заоблени и мазнети

Форма: елипсовидна форма која се стеснува во средина од двете страни

Димензии: 8,3x6,5см, дебелина 0,7см

Илустрација:/

9.Тег

Материјал: камен

Позиција: кв. I3/ N3 – подно ниво со колци, хоризонт II

Изработка: од сив камен. Површината е мазнета а краевите се заоблени и мазнети

Форма: елипсовидна форма која се стеснува во средина од двете страни

Димензии: 8,5x5,7см, дебелина 1,4см

Илустрација:/

10.Тег

Материјал: камен

Позиција: кв. F3 - рушевински слој под подно ниво 1, хоризонт II

Изработка: од бел камен. Површината е мазнета а краевите се заоблени и мазнети

Форма: елипсовидна форма која се стеснува во средина од двете страни

Димензии: 8,8x6,3см, дебелина 1,4см

Илустрација: Т.IX:3

11.Тег

Материјал. Камен

Позиција: кв. I2 - рушевински слој над подно ниво 1, хоризонт II

Изработка: од црвенкаст камен. Површината е мазнета а краевите се заоблени и мазнети

Форма: елипсовидна форма која се стеснува во средина од двете страни

Димензии: 7,9x5,7см, дебелина 1,2см

Илустрација: /

12.Тег

Материјал: камен

Позиција: кв. I3/ H3 - на ниво со колци, хоризонт II

Изработка: од сив камен. Површината е мазнета а краевите се заоблени и мазнети

Форма: елипсовидна форма која се стеснува во средина од двете страни

Димензии: 9x7,6см, дебелина 1,7см

Илустрација:Т.IX:6

13.Тег

Материјал: камен

Позиција:kv. F1 - рушевински слој под подно ниво 1, хоризонт II

Изработка: од сив камен. Површината е мазнета а краевите се заоблени и мазнети

Форма: елипсовидна форма која се стеснува во средина од двете страни

Димензии: 9,7x9см, дебелина 0,9см

Илустрација:Т.IX:5

14.Тег

Материјал: камен

Позиција: kv. H3 - на подно ниво 1, хоризонт II

Изработка: од бел камен. Површината е мазнета а краевите се заоблени и мазнети

Форма: елипсовидна форма која се стеснува во средина од двете страни

Димензии: 7,9x5,1см, дебелина 1,2см

Илустрација:Т.IX:4

15.Тег

Материјал:камен

Позиција: kv. G2 - прв откоп од северна страна на када, хоризонт II

Изработка: од сив камен. Површината е мазнета а краевите се заоблени и мазнети

Форма: елипсовидна форма која се стеснува во средина од двете страни

Димензии: 7,5x5,4см, дебелина 1,7см

Илустрација:Т.IX:1

16.Тег

Материјал: камен

Позиција: kv. I, хоризонт II

Изработка: од сив камен. Површината е мазнета а краевите се заоблени и мазнети

Форма: елипсовидна форма која се стеснува во средина од двете страни

Димензии: 9,3x7,8см, дебелина 1,3см

Илустрација:/

17.Тег

Материјал: камен

Позиција: kv. F3 - северна страна на лепеж, хоризонт II

Изработка: од бел камен. Површината е мазнета а краевите се заоблени и мазнети

Форма: елипсовидна форма која се стеснува во средина од двете страни

Димензии: 8,9x7,2см, дебелина 2x1см

Илустрација: /

18.Тег

Материјал: камен

Позиција: нема

Изработка: од кафеав камен. Површината е мазнета а краевите се заоблени и мазнети

Форма: елипсовидна форма која се стеснува во средина од двете страни

Димензии: 5,5x4,7см, дебелина 1,5см

Илустрација:Т.IX:2

19.Тег

Материјал: камен

Археолошки контекст: нема

Изработка: од сив камен. Површината е мазнета а краевите се заоблени и мазнети

Форма: елипсовидна форма која се стеснува во средина од двете страни

Димензии: 11x5см, дебелина 1,5см

Илустрација:Т.IX:7

5.2.2 Конусни тегови

Конусни тегови изработени од керамика се откриени во Зелениково и Маџари. Во Зелениково се откриени четири тегови со конусна форма. Се изработени од глина со органски и минерални додатоци. Печењето се одвивало на ниска или висока температура. Површината на теговите е мазнета. Височината се движи од 6см до 8см, а дијаметарот на перфорацијата од 0,9см до 1,2см. Бојата на теговите е црвена со сиви нијанси.

Во Маџари се откриени девет тегови со конусна форма. Сите се откриени во куќа 1 покрај жртвеник Б. Изработени се од непрочистена глина и печени на висока температура. Површината на теговите е мазнета. Височината на теговите се движи од 7см до 9см, а дијаметарот на перфорацијата од 1см до 2см. Бојата на сите тегови е окер. Конусните тегови од Маџари се откриени во III хоризонт на живеење во населбата.

Конусни тегови слични на теговите од Скопско се откриени на населбите Врбјанска Чука,¹⁰³ Могила, Сенокос,¹⁰⁴ Пештерица¹⁰⁵ и Продин¹⁰⁶. Во Бугарија конусни тегови се откриени во Ракитово и Васкево (Т.ХI:12).¹⁰⁷ Во Грција конусните тегови се откриваат во доцен неолит.¹⁰⁸

1.Тег

Материјал: керамика

Позиција: нема

Изработка: од глина со камчиња, печен на висока температура. Површината е необработена

¹⁰³ Миткоски А., 2005, 40; Китаноски Б., 1989, 48; Миткоски А., 2005, 40; Китаноски 1987, 48

¹⁰⁴ Миткоски А., 2006, 68

¹⁰⁵ Китаноски Б., Симоска Д., Тодоровиќ Ј., 1980, 13; Китаноски Ј., 1978, 163

¹⁰⁶ Grbic M., Mackic M., Nadjis P., Simoska S., Stalio B., 1960, 33

¹⁰⁷ Чохаџиев С., 2001, Рис.10/3, 46; Чохаџиев С., 2007, 83

¹⁰⁸ Barber W.J.W., 1990, 100

Форма: конусна форма со хоризонтална перфорација во горниот дел

Боја: светло црвена

Димензии: 8см, перфорација 1,2см

Илустрација:Т.Х:1

2.Тег

Материјал: керамика

Позиција: нема

Изработка: од глина со камчиња, печен на ниска температура. Површината е необработена

Форма: конусна форма со хоризонтална перфорација во горниот дел

Боја: светло црвена со сиви нијанси

Димензии: 6см, перфорација 0,9см

Илустрација: Т.Х:4

3.Тег

Материјал: керамика

Позиција: нема

Изработка: од глина со камчиња, печен на висока температура. Површината е мазнета

Форма: конусна форма со хоризонтална перфорација во горниот дел

Боја: светло црвена

Димензии: височина 6см, перфорација 0,9см

Илустрација: Т.Х:5

4.Тег

Материјал: керамика

Позиција: kv.II

Изработка: од глина со додатоци од камчиња, печен на ниска температура. Површината е мазнета.

Форма: конусна форма и хоризонтална перфорација во горниот потесен дел.

Боја: црвена со сиви нијанси

Димензии: височина 7см, перфорација 1см

Илустрација: Т.Х:3

5. Тегови (9)

Материјал: керамика

Позиција: покрај жртвеник Б во куќа 1, хоризонт III

Изработка: од глина со додатоци од плева, печени е на повисока температура. Површината е мазнета.

Форма: конусна форма и хоризонтална перфорација во горниот дел

Боја: окер

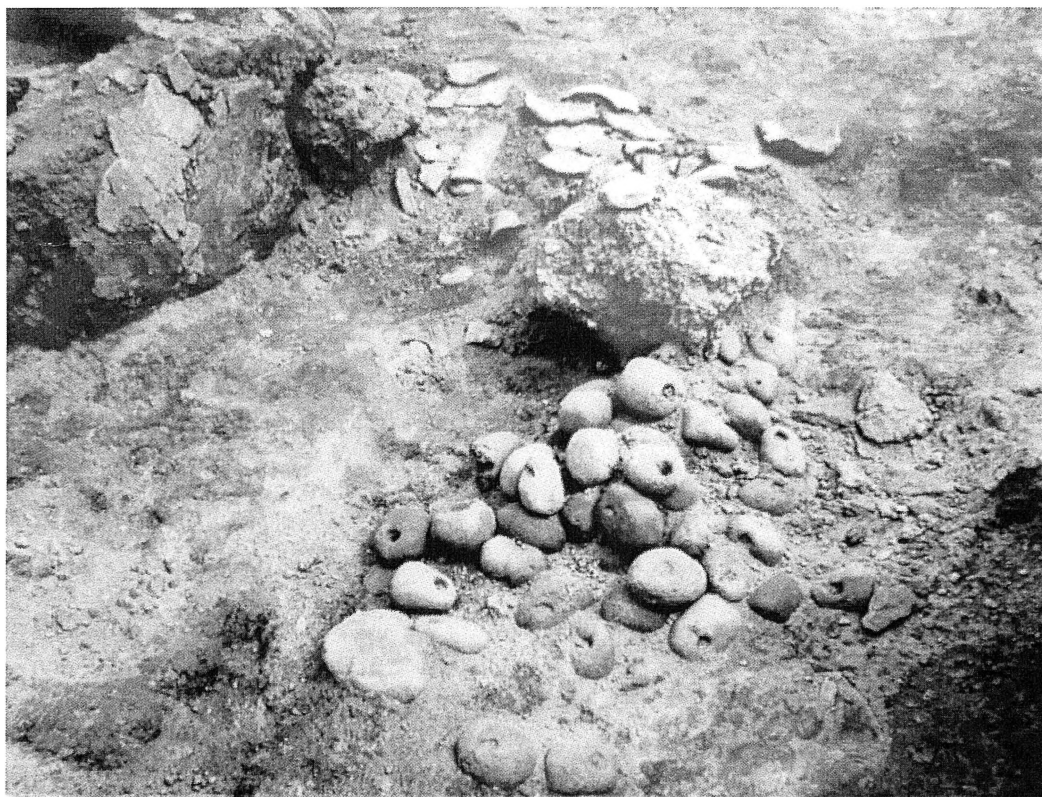
Димензии: височина 9см до 6,5см, перфорација 1-2см

Илустрација: Т.Х:6

5.2.3 Топчести тегови

Топчестите тегови се откриени на населбите Зелениково и Мацари. Се изработувале од керамика или камен.

Во Зелениково се откриени три тегови со топчеста форма. Изработени се од непрочистена глина, додека печењето се одвивало на висока температура. Површината на три тегови е мазнета, а само еден тег има необработена површина. Имаат топчеста форма со плоската горна и долна страна и перфорација во средина. Еден тег е декориран со врежани линии (Т.Х:7). Дијаметарот на теговите е 6см, а дијаметарот на перфорацијата 1,5см. Бојата е црвена со сиви нијанси.



Сл.29 Елипсовидни, конусни и топчести тегови откриени покрај жртвени Б,
кука 1, Мацари, среден неолит

Во Мацари се откриени шест топчести тегови изработени од керамика и два изработени од камен. Топчести тегови се откриени во куќа 1 покрај жртвеник Б. Керамичките тегови се изработени од прочистена глина, печењето се одвивало на висока температура, додека површината кај сите е мазнета. Дијаметарот се движи од 6,5см до 7см, а дијаметарот на перфорацијата од 1см до 1,5см. За изработка на камените топчести тегови биле искористени бел и сив камен. Имаат топчеста форма и перфорација во средина. Дијаметарот се движи од 4,5см до 5,5см, а дијаметарот на перфорацијата 1,5см.

Керамички топчести тегови се откриени на населбите Могила, Сенокос¹⁰⁹ и Врбјанска Чука (Т.ХI:11). Исто така во овие две населби се откриени и камените топчести тегови кои имаат сличности со теговите од Мацари.¹¹⁰ Надвор од Македонија топчести тегови кои имаат сличности со теговите од Скопско се откриени во Бугарија,¹¹¹ во Дивостин¹¹² и Гривац (Т.ХI:9,10)¹¹³

1.Тег

Материјал: керамика

Позиција: кв. V/II

Изработка: од глина со камчиња, печен на висока температура. Површината е необработена

Форма: топчеста форма и перфорација во средина

Боја: светло црвена

Димензии: дијаметар 6,1см, перфорација 1,3см

Илустрација:Т.Х:8

¹⁰⁹Темелкоски Д., Миткоски А., 2006, 68

¹¹⁰Темелкоски Д., Миткоски А., 2006, сл.VII:3, 73

¹¹¹Чохаџиев С., 2007, 83

¹¹² Rosson J., 1988, 337

¹¹³ Barber E. W. 1990, 99

2.Тег

Материјал: керамика

Позиција: kv II

Изработка: од глина со камчиња, печен на висока температура. Површината е мазнета

Форма: топчеста форма и перфорација во средина

Боја: кафеава

Димензии: дијаметар 6см, перфорација 1см

Илустрација:Т.Х:10

3.Тег

Материјал: керамика

Позиција: kv.I/II

Изработка: од глина со додатоци од сити камчиња, печен е на висока температура.

Површината е мазнета и има декорација со врежани линии

Форма: топчеста форма со перфорација во средина

Боја: црвена

Димензии: дијаметар 6см

Илустрација:Т.Х:7

4.Тег

Материјал: керамика

Позиција: рекогносцирање на овоштарник

Изработка: од прочистена глина, печени на висока температура. Површината е мазнета

Форма: топчеста форма и перфорација во средина

Боја: црвена

Димензии: дијаметар 6,5см, перфорација 1см

Илустрација: Т.Х:12

5.Тег

Материјал: керамика

Позиција: покрај жртвеник Б во куќа 1, хоризонт III

Изработка: од прочистена глина, печени на висока температура. Површината е мазнета

Форма: топчеста форма со плоснати две страни и перфорација

Боја: окер

Димензии: дијаметар 7см, перфорација 1,7см

Илустрација: Т.Х:9,11

6.Тег

Материјал: камен

Позиција: кв. I2/H2, хоризонт III

Изработка: од бел камен. Површината е мазнета

Форма: топчеста форма и перфорација во средина

Димензии: дијаметар: 4,5см, перфорација 1 см

Илустрација: /

7.Тег

Материјал: камен

Позиција: нема

Изработка: од сив камен. Површината е мазнета

Форма: топчеста форма и перфорација која е почната од двете страни но не е завршена

Димензии: 5,5см, перфорација 1,5см

Илустрација: Т.Х:13

5.2.4 Тегови во форма на макара

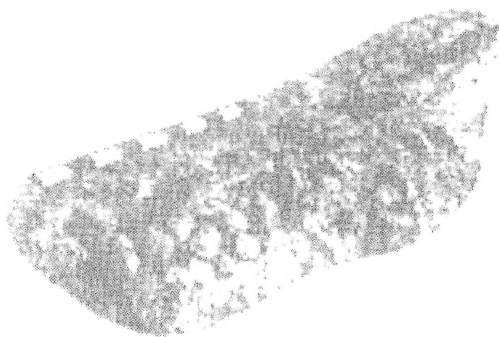
Теговите во форма на макара се откриени во Говрлево и Мацари. Иако овие предмети ја имаат формата на денешните макари дали и во неолитот ја имале истата намена не е потврдено. Поради малите димензии на нив неможе да се намота поголема должина на конец, што ја прави непрактична нивната употреба како макари. На телото на некои макари може да се забележи прстенесто проширување што секако може да биде направено при моделирањето на телото, но исто така може да биде и резултат на врзување на конците од основата и нивна употреба како тегови. Во бугарската литература овие предмети се класифицирани како тегови.¹¹⁴ На Кипар во бронзено време макарите биле користени како тегови.¹¹⁵ Не треба да се исклучи и можноста дека овие предмети биле користени за рибарски мрежи.

Во Говрлево се откриени шест целосно сочувани макари и три фрагменти од макари. Изработени се од едно глинено тесто со органски и минерални додатоци, но откриени се и примероци од прочистена глина. Се среќаваат макари печени на ниска температура како и на висока температура. Површината е мазнета, а само кај два примероци површината не е обработена. Имаат цилиндрично тело и две плоснати проширувања на двата краеве. Димензиите на макарите се движи од 6см до 7см во должина и од 1см до 2,5см во ширина. Бојата е црвена, кафеава или сива. Теговите во форма на макара се јавуваат и во ранонеолитскиот хоризонт и во среднонеолитските хоризонти. Една макара е откриена во ранонеолитската куќа 3, а исто така и во куќа 2 која се врзува со II хоризонт.

Во Мацари се откриени пет тегови во форма на макара. Изработени се од прочистена глина, а само една макара е изработена од непрочистена глина. Печењето се одвивало на висока температура. Површината на сите макари е мазнета. Имаат цилиндрично тело и две плоснати проширувања на краевите. Бојата е кафеава или црвена. Должината на макарите се движи од 5см до 8см. Теговите во форма на макара од Мацари се откриени во II хоризонт на живеење во населбата.

¹¹⁴ Чоухаджиев А. 2004, 231

¹¹⁵ Rahmstorf L. 2005, 146-160



Сл.30 Тегови во форма на макара

in situ во куќа во Ракитово, Бугарија

Тегови во форма на макара се откриени во повеќе населби во Македонија. Макарите од Скопско имаат сличности со макарите од На Брег (Т.XIV:1)¹¹⁶, како и со макарите откриени околу кадата во куќа 1 во Стенче¹¹⁷. Во населбите од Велушко-Породинската исто така се откриени теговите во форма на макара. Се среќаваат на населбите Радин Дол, Пештерица, Велушка Тумба и Породин (Т.XIV:6,7,8).¹¹⁸ Надвор од Македонија макарите од Скопско најмногу сличности имаат со макарите од Грција, каде се откриваат во населбите уште од ран неолит. Тие се откривани често во куќи во близина на печката или на подот во група со прешлени и ѓулиња за праќе на населбите Елатеа (Т.XIV:3,4,5), Сескло, Неа Никодедеја, Ахилеон и Оцаки.¹¹⁹ Слична е ситуацијата во Бугарија каде макарите се откриени во куќите покрај сидовите во населбите Слатина (Т.XIV:2), Мулдава, Ракитово (сл.30) и Елешница.¹²⁰ За разлика од макарите од Говрлево и Мацари кои имаат долго тело со помал дијаметар, макарите од Бугарија имаат пократко тело со поголем дијаметар и проширени краеве. Само една макараоткриена во Мацари (Т.XIII:5) има слична форма како макарите откриени во Бугарија.

¹¹⁶Фиданоски и др., 2009, Т.71:7

¹¹⁷Здравковски Д., 2005, 26, 27

¹¹⁸

¹¹⁹Perles 2001., 250

¹²⁰Barber E. W., 1990, 98; Чохаџиев С., 2004, 231, 232; Мацанова 2002, 132

	Керамички елипсовидни тегови	Камени елипсовидни тегови	Конусни тегови	Камени топчести тегови	Керамички топчести тегови	Макари
Говрлево	4	/	/	/	/	9
Зелениково	1	/	4	/	3	/
Маџари	5	14	9	2	6	5

Табела 2: Типови на тегови од неолитските населби во Скопско

1.Макара

Материјал: керамика

Позиција: кв. IV, хорозонт III

Изработка: од глина без додатоци, печена на висока температура. Површината е мазнета.

Форма: цилиндрично тело и две плоснати проширувања на двата краја. На цилиндричното тело се забележуваат две прстенести задебелувања.

Боја: црвена со сиви нијанси

Димензии: должина 6,2см

Илустрација: Т.ХП:9

2.Макара

Материјал: керамика

Позиција: чистење на профил S

Изработка. од глина со додатоци од ситен песок и камчиња и печена е на висока температура. Површината е мазнета.

Форма: цилиндрично тело и две плоскати проширувања на двата краја.

Боја: светло црвена

Димензии: должина 6,3см

Илустрација:Т.ХИ:3

3.Макара

Материјал: керамика

Позиција:kv. II, СЕ 681 – кафеав слој со парчиња јаглен, ранонеолитски слој

Изработка: од глина со додатоци од ситен песок, печена е на ниска температура. Површината е мазнета.

Форма: цилиндрично тело и две плоскати проширувања на двата краја.

Боја: црвена со сиви нијанси

Димензии: должина 7см

Илустрација:Т.ХИ:5

4.Макара

Материјал: керамика

Позиција:/ хоризонт III

Изработка: од глина со додатоци од ситен песок, печена на ниска температура. Површината е необработена и груба.

Форма: цилиндрично тело и две плоскати проширувања на двата краја. На цилиндричното тело се забележуваат прстенести задебелувања.

Боја: кафева со сиви нијанси

Димензии: должина 6см

Илустрација: Т.ХП:1

5.Макара

Материјал: керамика

Позиција: / хоризонт III

Изработка: од глина со додатоци од камчиња, печена на ниска температура. Површината е необработена и груба.

Форма: цилиндрично тело и две плоскати проширувања на двата краја. На цилиндричното тело се забележуваат прстенести задебелувања.

Боја: црвена со сиви нијанси

Димензии: должина 6см

Илустрација: Т.ХП:7

6.Макара

Материјал: керамика

Позиција: kv.IV, CE52– многу дебел глинест слој со прошарана светлосива и темносива боја и делови од пепел. Се наоѓа помеѓу куќа 3 и комплексот печки, среднонеолитски слој

Изработка. од глина со додатоци од ситен песок, печена на висока температура. Површината е мазнета.

Форма: цилиндрично тело и две плоскати проширувања на двата краја. На цилиндричното тело се забележуваат прстенести задебелувања.

Боја: светло кафеава

Димензии: должина 7см

Илустрација:Т.ХИ:4

7.Макара

Материјал: керамика

Позиција: од куќа 3, ранонеолитски слој

Не е целосно сочувана

Изработка: одпрочистена глина и печена е на висока температура. Површината е мазнета.

Форма: цилиндрично тело и зачувано едно плоскато проширување.

Боја: кафеава со сиви нијанси

Димензии: сочувана должина 3,4см

Илустрација: Т.ХИ:4

8.Макара

Материјал: керамика

Позиција: хоризонт II

Не е целосно сочувана.

Изработка: од прочистена глина, печена на ниска температура. Површината е мазнета

Форма цилиндрично тело и зачувано едно плоснато проширување.

Боја: темно сива

Димензии: сочувана должина 3см

Илустрација: Т.ХП:6

9.Макара

Материјал: керамика

Позиција: кв. I/II, СЕ 53 – темно кафеав слој помешан со лепеж во кој се најдени камења, коски и керамика. Рушевински слој на куќа 2, среднеолитски слој

Не е целосно сочувана.

Изработка: од глина со додатоци од ситни камчиња, печена на висока температура. Површината е мазнета.

Форма: цилиндрично тело и сочувано едено плоснато проширување. На цилиндричното тело се забележуваат прстенести задебелувања.

Боја: темно сива

Димензии: должина 4,7см

Илустрација: Т.ХП:2

10.Макара

Материјал керамика

Позиција:kv.F3 - рушевински слој, плитар под нафрлена земја, хоризонт II

Изработка: од прочистена глина, печена на висока температура. Површината е мазнета

Форма: цилиндрично тело и зачувано едено плоснато проширување.

Боја: црвена

Димензии: должина 7см

Илустрација:Т.ХIII:5

11.Макара

Материјал: керамика

Позиција: нема

Изработка: од прочистена глина, печена на висока температура. Површината е мазнета

Форма: цилиндрично тело и две плоснати проширувања

Боја: црвена

Димензии: должина 4,9см

Илустрација:Т.ХIII:4

12.Макара

Материјал: керамика

Позиција:нема

Изработка: од прочистена глина и печена на висока температура. Површината е мазнета

Форма: цилиндрично тело и две плоснати проширувања.

Боја: светло црвена

Димензии: должина 5см

Илустрација:Т.ХIII:2

13.Макара

Материјал: керамика

Позиција: кв. I3 - куќен лепеж под подно ниво I, хоризонт II

Изработка: од глина, печена на висока температура. Површината е мазнета

Форма: цилиндрично тело и две пловнати проширувања.

Боја: светло кафеава

Димензии: должина 5,3см

Илустрација:Т.ХIII:1

14.Макара

Материјал:керамика

Позиција:хоризонт II

Изработка: од прочистена глина, печена на висока температура. Површината е мазнета

Форма: цилиндрично тело и две пловнати проширувања

Боја: светло црвена

Димензии: должина 6см

Илустрација:/

5.3. Дисковидни плочки

Чести наоди на неолитските локалитети се дисковидните плочки. Изработувани се од керамика или камен, имаат дисковидна плоската форма и се без перфорација, или има видливи траги од обид за правење перфорација (кај керамичките плочки). Керамичките плочки се изработувале од фрагментите од скршените садови. Нивната употреба е нејасна. Можеби биле користени како алатки при изработката на садови, за обработка на кожа, како детски играчки итн. Според Гимбутас тие сулжеле како декоративни елементи, закачени за облеката или каишите, како што е прикажано на некои фигурини од Старчево или рана Винча.¹²¹ Анализите направени на плочките изработени од фрагменти од садови од Ковачево, Бугарија, покажуваат дека голем дел од нив биле користени во изработката на садови.¹²² Стоилов и Бункера изработувајќи керамички садови со неолитски алатки заклучиле дека камените плочки се користеле при моделирањето на садсовите. Тие се користеле за мазнење на внатрешната површина на садот, како и при изработка на устието и дното на садот.¹²³

Во Говрлево се откриени десет керамички и седумнаесет камени плочки. Керамичките плочки од Говрлево се изработени од фрагменти од садови. Глината е со органски и минерални додатоци, додека печењето е на висока или ниска температура. Површината е најчесто мазнета, но се откриени и плочки со необработена надворешна и мазнета внатрешна површина. Кај некои плочки има обид за перфорација, со цел да се користат како прешлени. Дијаметарот се движи од 4,5см до 9см, а дебелината на плочките од 0,5см до 2см. Бојата е сива, кафеава или црвена. Камените плочки се изработувале од сив, бел, жолт и кафеав камен. Имаат кружна или елипсовидна плоската форма, заоблени и мазнети краеве или остри краеве. Дијаметарот на плочките се движи од 4см до 8см. Керамичките и камените дисковидни плочки се јавуваат во ран неолит, а нивната употреба продолжува и во подоцнежните фази што е потврдено со откривањето на поголем број плочки во II и III хоризонт.

¹²¹ Gimbutas M., 1976, 148

¹²² Vieugue., Gomat., Salanova., 2010, 712

¹²³ Стоилов С, Бункера И, 1992, 130, 131

Во Зелениково се откриени три керамички и една камена плочка. Керамичките плочки се изработени од прочистена или непрочистена глина. Печењето се одвивало на висока или ниска температура, а површината на плочките е мазнета. Дијаметарот се движи од 3,4см до 5,3см, а дебелината 0,6см до 1см. Бојата на плочките е кафеава. Од камен е откриена една плочка. За изработка бил искористен жолтеникав камен. Има неправилна форма и заоблени и мазнети краеве. Површината е мазнета. Дијаметарот на плочката е 9,3x7,5см, а дебелината 1см.

Во Мацари е откриена само една плочка изработена од бел камен. Има кружна форма и заоблени и мазнети краеве. Дијаметарот на плочката изнесува 7,5x6см, а дебелината 0,6см. Камената плочка од Мацари е откриена во II хоризонт, среден неолит.

Дисковидните плочки се чести наоди на неолитските населби. Во Амзабегово се откриени плочки изработени од фрагменти од садови или од камен.¹²⁴ За разлика од камените плочки од Скопско, плочките од Амзабегово имаат мал дијаметар, околу 0,9см. Керамички плочки се откриени на населбите Руг Баир, Вршник.¹²⁵ На населбите Радин Дол, Врбјанска Чука, Могила, Чука Тополчани и Велушка Тумба плочките се изработувале од фрагменти од садови и од камен (Т.ХІХ:1,2,4,5,7,8,9,10).¹²⁶ Плочките од Скопско имаат сличности и со плочките од населбите кај Смилчиќ и Гривац.¹²⁷ Во Бугарија сличности имаат со плочките изработени од фрагменти од населбите Ракитово и Ковачево.¹²⁸ Во Ахилеон, Грција плочките често се откривани во аглите на куќите.¹²⁹

¹²⁴ Gimbitas M., 1976, 148, 244, Fig.212: 1, 2, 248, Fig.217: 2,3, 253, 252

¹²⁵ Санев В., 1975, Т.ІХ: 1, 2, 3; Санев В., Симоска Д., Китаноски Б., Саржоски С., 1976, 38, 39

¹²⁶ Санев В., Симоска Д., Китаноски Б., Саржоски С., 1976, 45; Китаноски Б. Симоска Д., 1979, 11, Т.ІІ:6, 13; Китаноски Б., 1987, 48; Китаноски Б., Симоска Д., 1981, 11; Миткоски А., 2005, 40; Темелкоски Д., Миткоски А., 2006, 68

¹²⁷ Bogdanovic M., 2004, 145, 7.2: b, c,d,f, g, 152; Batovic 1959,22

¹²⁸ Мацанова 2002, 48; Vieugue, Gomat, Salanova, 2010, Fig.12> a, b, c, d, 719

¹²⁹ Perles C., 2001, 205

	Керамички дисковидни плочки	Камени дисковидни плочки
Говрлево	10	17
Зелениково	3	1
Маџари	/	1

Табела 3: Дисковидни плочки застапени на неолитските населби во Скопско

1.Керамичка плочка

Материјал. керамика

Позиција: / хоризонт I

Фрагмент од сад

Изработка: од глина со додатоци од плева, печена на ниска температура. Површината е мазнета а краевите се заоблени и мазнети

Форма: неправилна кружна форма и обид за перфорација во средина.

Боја: темно сива

Димензии: дијаметар 5,7x5см, дебелина 1см

Илустрација: Т.XVI:4

2.Керамичка плочка

Материјал: керамика

Позиција:пробна сонда

Фрагмент од сад

Изработка: од глина со додатоци од камчиња, печена на висока температура. Внатрешната површина е мазнета а надворешната површина е необработена. Краевите се заоблени и мазнети.

Форма: кружна форма и обид за перфорација во средина

Боја: црвена

Димензии: дијаметар 6х6см, дебелина 1см

Илустрација: Т.XV:6

3.Керамичка плочка

Материјал: керамика

Позиција: / хоризонт III

Фрагмент од сад

Изработка: од флина со додатоци од камчиња, печена на ниска температура. Внатрешната површина е мазнета а надворешната површина е необработена. Краевите се заоблени и мазнети

Форма: неправилна кружна форма и обид за перфорација.

Боја: сива

Димензии: дијаметар 5,2х5,2см, дебелина 1см

Илустрација: Т.XVI:3

4.Керамичка плочка

Материјал: керамика

Позиција: нема

Фрагмент од сад

Изработка: од глина со додатоци од плева, печена на ниска температура. Внатрешната површина е мазнета а надвоашната површина е необработена. Краевите се заоблени и мазнети

Форма: кружна форма.

Боја: темно сива

Димензии: дијаметар 6см, дебелина 1,2см

Илустрација:Т.XVI:7

5.Керамичка плочка

Материјал: керамика

Археолошки контекст:kv. II/V, CE52– многу дебел глинест слој со прошарана светлосива и темносива боја и делови од пепел. Се наоѓа помеѓу куќа 3 и комплексот печки, среднонеолитски слој

Фрагмент од сад

Изработка: од глина со додатоци од камчиња, печена на ниска температура. Внатрешната површина е мазнета а надворешната површина е необработена. Краевите се заоблени и мазнети

Форма: неправилна кружна форма.

Боја: кафеава

Димензии: дијаметар 5,3x4,5см, дебелина 0,8см

Илустрација: Т.XV:4

6.Керамичка плочка

Материјал: керамика

Позиција: нема

Фрагмент од сад

Изработка: од глина со додатоци од камчиња, печена на ниска температура. Внатрешната површина е мазнета а надворешната површина е необработена. Краевите се заоблени и мазнети

Форма: елипсовидна форма

Боја: кафеава со сиви нијанси

Димензии: дијаметар 5,5x4,5см, дебелина 0,5см

Илустрација:Т.XVI:1

7.Керамичка плочка

Материјал: керамика

Позиција:нема

Фрагмент од сад

Изработка: од глина со додатоци од камчиња, печена на ниска температура. Површината е мазнета а краевите се заоблени и мазнети

Форма: елипсовидна форма.

Боја:кафеава

Димензии: дијаметар 8,7x7,2см, дебелина 2см

Илустрација: Т.XV:1

8.Керамичка плочка

Материјал:керамика

Позиција: нема

Фрагмент од сад

Изработка: од глинасo додатоци од камчиња и плева, печена на висока температура.

Површината е мазнета а краевите се заоблени и мазнети

Форма: кружна форма.

Боја: светло црвена

Димензии: дијаметар 7,7x7,7см, дебелина 1,4см

Илустрација: Т.XV:3

9.Керамичка плочка

Материјал: керамика

Позиција:куќа 1,хоризонт III

Фрагмент од сад

Изработка: од глина со додатоци од камчиња и плева, печена на ниска температура.

Површината е мазнета а краевите се заоблени и мазнети

Форма: кружна форма.

Боја: сива

Димензии: дијаметар 6см, дебелина 1см

Илустрација: Т.XV:2

10.Керамичка плочка

Материјал:керамика

Позиција: нема

Фрагмент од сад

Изработка: од глина со додатоци од ситен песок, печена на висока температура.

Површината е мазнета а краевите се заоблени и мазнети

Форма: кружна форма.

Боја: светло црвена

Димензии: дијаметар 4,5см, дебелина 1см

ИлустрацијаТ.XVI:5

11.Керамичка плочка

Материјал:керамика

Позиција: нема

Фрагмент од сад

Изработка: од прочистена глина, печена на висока температура. Површината е мазнета и полирана а краевите се заоблени и мазнети

Форма: кружна форма.

Боја: кафеава

Димензии: дијаметар 3,4см, дебелина 0,6см

Илустрација:Т.XV:5

12.Керамичка плочка

Материјал:керамика

Позиција: kv.V/III

Фрагмент од сад

Изработка: од прочистена глина, печена на висока температура. Површината е мазнета и полирана а краевите се заоблени и мазнети

Форма:елипсовидна форма.

Боја: светло црвена

Димензии: дијаметар 5,3x4,8см, дебелина 0,9см

Илустрација: Т.XVI:2

13.Керамичка плочка

Материјал:керамика

Позиција: kv, I/III

Фрагмент од сад

Изработка: од глинасододатоци од плева, печена на ниска температура. Површината е мазнета и полирана а краевите се заоблени и мазнети

Форма:елипсовидна форма во средина има обид за перфорација

Боја: светло црвена

Димензии: дијаметар 5x4,2см, дебелина 1см

Илустрација:Т.XVI:6

1. Камена плочка

Материјал: камен

Позиција: / хоризонт III

Изработка: од сив камен. Едната страна е мазнета а другата е необработена и има остри краеве

Форма: кружна плосната форма.

Димензии: дијаметар 4,7см

Илустрација: Т. XVII: 7

2. Камена плочка

Материјал: камен

Позиција: / хоризонт III

Изработка: од беложолтеникав камен. Површината е мазнета и има остри краеве

Форма: кружна плосната форма.

Димензии: дијаметар 6см

Илустрација: Т. XVIII: 4

3. Камена плочка

Материјал: камен

Позиција: / хоризонт III

Изработка: од сив камен. Површината не е обработена и има остри краеве

Форма: кружна плосната форма.

Димензии: дијаметар 5,5см

Илустрација:Т.XVIII:2

4.Камена плочка

Материјал: камен

Позиција:kv.П, СЕ502– кафеав слој до јужен профил, јужно од куќа 3 и под неа, ранонеолитски слој

Изработка: од кафеав камен. Површината е необработена. Едната страна е плосната и има остари краеве

Форма: кружна форма.

Димензии: дијаметар 6,5см

Илустрација:Т.XVII:1

5.Камена плочка

Материјал: камен

Позиција:нема

Изработка: од сив камен. Површината е мазнета а краевите се заоблени и мазнети

Форма: кружна плосната форма.

Димензии: дијаметар 6,5см

Илустрација:Т.XVIII:1

6. Камена плочка

Материјал: камен

Позиција: нема

Изработка: од сив камен. Површината е мазнета и полирана а краевите се заоблени и мазнети

Форма: кружна плосната форма.

Димензии: дијаметар 4,5см

Илустрација: Т.ХVIII:10

7. Камена плочка

Материјал: камен

Позиција: / хоризонт II

Изработка: од сив камен. Површината е мазнета и полирана а краевите се заоблени и мазнети.

Форма: кружна плосната форма.

Димензии: дијаметар 5,5см

Илустрација: Т.ХVIII:5

8. Камена плочка

Материјал: камен

Позиција: /хоризонт III

Изработка: од жолтеникав камен. Површината е мазнета а краевите се заоблени и мазнети

Форма: кружна плоската форма.

Диманзии: дијаметар 4,5см

Илустрација:Т.XVIII:9

9.Камена плочка

Материјал: камен

Позиција:хоризонт III

Изработка: од бел камен. Површината е мазнета а краевите се заоблени и мазнети

Форма: елипсовидна плоската форма.

Димензии: дијаметар 5,5x4,5см

Илустрација:Т.XVIII:6

10.Камена плочка

Материјал: камен

Позиција:/ хоризонт III

Изработка: од жолтеникав камен. Површината е мазнета и заоблени и мазнети краеве

Форма: елипсовидна форма. Едната страна е плоската а другата е полусверична

Димензии: дијаметар 4x3см

Илустрација:Т.XVII:5

11. Камена плочка

Материјал: камен

Позиција: / хоризонт III

Изработка: од жолтеникав камен. Површината е мазнета а краевите се заоблени и мазнети

Форма: елипсовидна плоската форма.

Димензии: дијаметар 5x4см

Илустрација: Т. XVIII: 8

12. Камена плочка

Материјал: камен

Позиција: /хоризонт III

Изработка: од жолтеникав камен. Површината е мазнета а краевите се заоблени и мазнети

Форма: неправилна форма.

Димензии: дијаметар 4,5x3,5см

Илустрација: Т. XXIX: 3

13. Камена плочка

Материјал: камен

Позиција: kv. II, SE441 – мал слој со пепел, ранонеолистски слој

Изработка: од кафеав камен. Површината е мазнета а краевите се заоблени и мазнети

Форма: елипсовидна форма. Едната страна е плоската а другата страна е малку заоблена

Димензии: дијаметар 8,5x7,5см

Илустрација:Т.XVII:4

14. Камена плочка

Материјал: камен

Позиција: кв. II, СЕ460 – дебел кафеав глинеа слој помешан со опожарени фрагменти
лепеж. Рушевински слој на куќа 3, ранонеолитски слој

Изработка: од сив камен. Површината е мазнета а краевите се заоблени и мазнети

Форма: кружна форма.

Димензии: дијаметар 6x5,7см

Илустрација:Т.XVIII:3

15. Камена плочка

Материјал: камен

Позиција: кв. II, СЕ497 – темел со дрвени греди на куќа 3, ранонеолитски слој

Изработка: од кафеав камен. Површината е мазнета а краевите се заоблени и мазнети

Форма: елипсоидна плоската форма

Димензии: дијаметар 6,2x5,2см

Илустрација:Т.XVII:6

16. Камена плочка

Материјал: камен

Позиција: кв. VII, SE 508 – хумусен кафеав слој помешан со сивожолта глина и многу пепел и јагленисан материјал, под подница на кука 3, ранонеолитски слој

Изработка: од сив камен. Површината не е обработена а краевите се заоблени и мазнети

Форма: неправилна форма.

Димензии: дијаметар 6,1x6,4см

Илустрација: Т. XVIII: 8

17. Камена плочка

Материјал: Камен

Позиција: нема

Изработка: од бел камен. Површината необработена а краевите се заоблени и мазнети

Форма: неправилна форма.

Димензии: дијаметар 9,3x7,5см

Илустрација: Т. XVII: 2

18. Камена плочка

Материјал: камен

Позиција: kv. F1, рушевински слој под подно ниво, хоризонт II

Изработка: од бел камен. Површината е мазнета а краевите се заоблени и мазнети

Форма:елипсовидна форма.

Димензии: дијаметар 7,5х6см

Илустрација/

5.4 Ѓулиња за праќа

Ѓулињата за праќа се изработувале од камен или печена глина во различни големини. Имаат јајцевидна или биконична форма и може да имаат еден или два зашилени краеви. Кај некои ѓулиња може да се забележи една рамна површина на која може да се стават за да не се тркалаат. Овие ѓулиња биле користени за лов и за борба¹³⁰ или според други автори од страна на овчарите за да вратат овца во стадото¹³¹.

Во Говрлево е откриено едно ѓуле со јајцевидна форма изработено од камен. Има мазнета и полирана површина. Должината на ѓулето е 3,5см, додека ширината е 2,5см.

Во Зелениково е откриено ѓуле кое исто како и ѓулето од Говрлево е изработено од камен. Површината му е мазнета и полирана. Должината изнесува 3см, а широчината см. Ѓулето од Зелениково е откриено во рамки на куќа 1, среднеолитски хоризонт.

Во Маџари е откриено исто така едно гуле со јајцевидна форма, но за разлика од ѓулињата од Говрлево и Зелениково изработено е од керамика. За изработка е искористена прочистена глина, додека печењето е на висока температура. Површината е мазнета. Бојата на ѓулето е црвена

Камените ѓулиња од Скопско имаат сличности со ѓулиња од Пештерица¹³² и Могила¹³³. Керамичкото ѓуле од Маџари има сличности со јајцевидните ѓулиња откриени на населбите Средсело¹³⁴, и од доцнеолитската населба Атици¹³⁵. Покрај јајцевидните ѓулиња во Амзабегово и во Атици се откриени ѓулиња со биконична форма.¹³⁶ Ѓулиња за праќа во поголем број се откриени на населбите од Велушко-Породинската група. Најчесто се изработени од керамика и имаат јајцевидна форма. Откриени се на населбите Чука Тополчани, Радин Дол, Породин, Врбјанска Чука и Велушка Тумба (Т. VI:1-10).¹³⁷ Во Врбјанска Чука покрај жртвеникот од куќа 1 се откриени околу 100 јајцевидни и

¹³⁰ Curtis N., Runnels Et. Al., 2009, 180, 181; Фиданоски Љ., 2009, 161

¹³¹ Perles C., 2001, 229

¹³² Китаноски Б., 1978, 164; Санев, Симоска, Китаноски, Саржоски 1976, 41

¹³³ Симоска Д., Китабоски, Тодоровиќ Ј., 1979, 13

¹³⁴ Санев., Симоска, Китаноски, Саржоски., 1976, 46

¹³⁵ Фиданоски и др., 2009, Т.72: 4

¹³⁶ Gimbutas M, 1976, 148

¹³⁷ Китаноски Б., 1989, 48; Фиданоски и др., 2009, Т.72: 7; Китаноски Б., 1987, 48; Миткоски А., 2005, 35

биконични ѓулиња. Веројатно биле оставени како дар за божеството за заштита на стоката.¹³⁸ Од оваа населба карактеристички се ѓулињата во форма на ромб кои засега не се откриени на другите населби. Надвор од Македонија ѓулињата најчесто се изработувале од керамика. Само во Србија на населбата Буњиште¹³⁹ е откриено камено ѓуле. Во Бугарија керамички јајцевидни ѓулиња се откриени во Васкево, Галабник, Ковачево, Димитра, Ракитово и во поголем број на локалитетот кај болницата во Св. Загора (Т.VII:18).¹⁴⁰ Во Сескло, Елатеја (Т.VI:12,13) и Неа Никоমেдеја често се откриваат ѓулиња во куќите покрај огништето уште од ран неолит.¹⁴¹

1.Ѓуле за праќа

Материјал: камен

Позиција:нема

Изработка: од сив камен. Површината е мазнета и полирана

Форма: јајцевидна форма.

Димензии: должина 3,5см,ширина 2,5см

Илустрација:Т:III:1

2.Ѓуле за праќа

Материјал: камен

Позиција: покрај југоисточен ѕид од куќа 1, среднеолитски слој

Изработка: од сив камен. Површината е мазнета и полирана

¹³⁸ Миткоски А., 2005, 35

¹³⁹ Булатовиц, Томовик, Капуран 2004, 415, Т.III:7, 427

¹⁴⁰ Тодорова Х., 1993, 183, 184; Мацанова В., 2002, 133; Чохаджиев С., 2001, 31

¹⁴¹ Perles С., 2001, 227-229

Форма: јајцевидна форма.

Димензии: должина 3см, ширина 2см

Илустрација:Т.Ш:2

3.Гуле за праќа

Материјал: керамика

Позиција: нема

Изработка: од прочистена глина,печено на висока температура. Површината е мазнета

Форма: јајцевидна форма.

Димензии: должина 5см, ширина 2,5см

Илустрација:Т.Ш:3

5.5 Керамички лепчиња

Лебот претставува симбол на плодноста, исхраната, животот и благосостојбата.¹⁴² Кога ќе се скрши и подели, претставува заеднички живот и затоа е симбол на заедницата.¹⁴³ Со својата кружна форма го симболизира сонцето кое било замислувано како божество на доброто и дарител на благосостојба и изобилие¹⁴⁴. Во традиционалната култура на Македонците обредните лебови се месат за верски празници, куќни слави (Бадник, Велигден, Ѓурѓовден), верувања поврзани со умрените итн.¹⁴⁵

Целиот процес на подготвување на леб бил дел од повеќе обреди, поврзани со одгледувањето на растенијата, мелењето или печењето. Култното мелење е обред со кој растенијата од живот преминуваат во смрт, а со тоа во храна за човекот.¹⁴⁶ Во некои светилишта или куќи бил изграден жртвеник-малница, кој може да се поврзе со култот на плодноста. Жртвеник-малница е сочуван во куќа 1 (светилиште) во Маџари заедно со уште два жртвеници кои се многу слични со изгледот на печките. Овие објекти заедно со големиот број садови, жртвеникот на Големата Мајка, моделите на леб, веројатно биле дел од обредот посветен на симболичното припремање на лебот.¹⁴⁷ Слична е ситуацијата со жртвеник-малницата од Говрлево во куќа 2¹⁴⁸ и Зелениково во куќа 1¹⁴⁹.

Честото откривање на моделите на леб покрај жртвениците во рамки на куќите или светилиштата, може да ја потврдат нивната улога во аграрните обреди. Така, овие лепчиња се откриени во Говрлево заедно со пепел, мелници и житарици во куќа од среден неолит, како и во куќа 3 заедно со мелници од ран неолит (сл.31)¹⁵⁰, покрај жртвеникот Б и жртвеникот-мелница во Маџари¹⁵¹ и во Врбјанска Чука¹⁵² во куќа 1 исто така покрај жртвеникот.

¹⁴²Крстевска 2005, 15; Костик 1967, 92

¹⁴³ Lampic 1999, 44

¹⁴⁴Крстевска 2005, 25; Костик 1967, 111

¹⁴⁵ Lampic 1999, 44; Вражиноски 2000, 299-302; Светиева., 1990, 14

¹⁴⁶ Lazarovici 2003, 66, 67

¹⁴⁷ Санев В., 1988, 21, 22, 23, сл.14, 23

¹⁴⁸Голевски И., 2009, 68, Т.2

¹⁴⁹Гарашанин М., Билбија М., 1988, 36, сл.3, 36

¹⁵⁰ Naumov G., 2008, 200; Фиданоски Љ., 2011, 56, сл.8, 70

¹⁵¹Санев В., 1988, 21, 23

¹⁵²Миткоски А., 2005, 38; Канзурова Е., 2008, 70

Лепчињата претставуваат предмети изработени од печена глина кои се користеле во обредите поврзани со култот на плодноста. Вакви модели на леб се откриени на повеќе наоѓалишта на Балкан и во Анадолија. Тие имаат кружна форма, рамна долна страна и калотесто оформена горна страна. Горната страна може да има кружни отвори или да биде релјефно декорирана.¹⁵³ Двата модели на леб од Чатал Хујук кои имаат иста декорација со пинтадерите најдени во населбата, како и некои од примерите од Ulusak, Измир според некои автори е доказ дека за декорирање на моделите од леб биле користени пинтадерите.¹⁵⁴ Покрај калотестите модели на леб се среќаваат примери со плосната горна и долна страна.



Сл.31. Керамичко лепче откриено во куќа 3, Говрлево, ран неолит

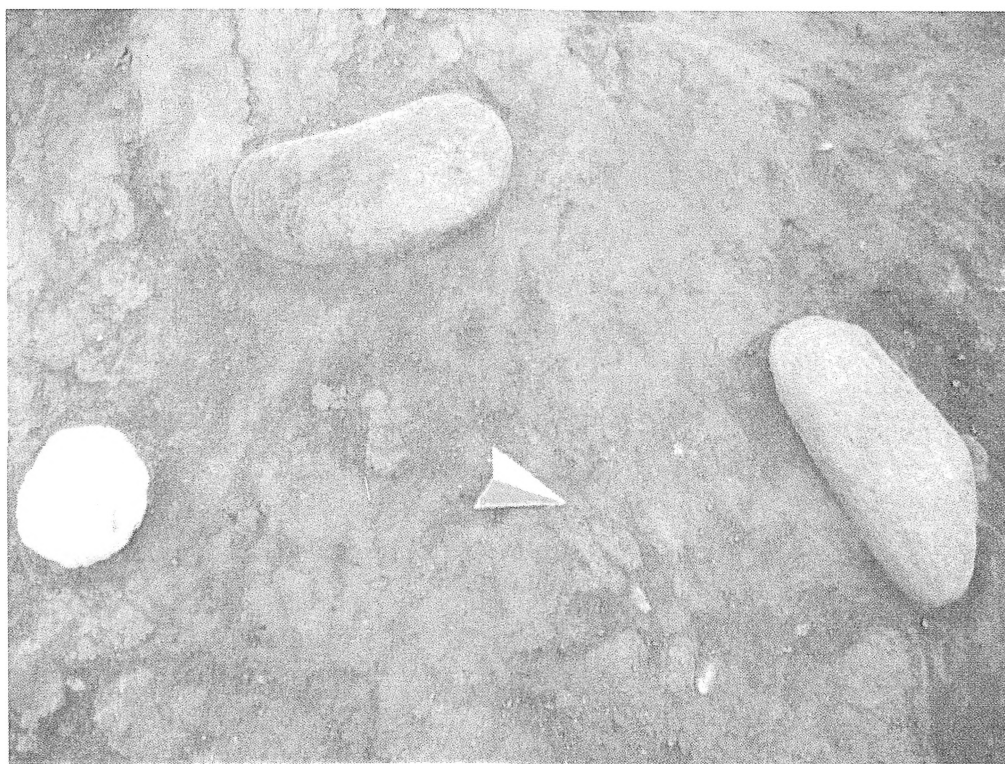
Во Говрлево се откриени шест модели на леб изработени од печена глина. Три се целосно сочувани, а две се фрагментирани. Се изработени од едно глинено тесто со

¹⁵³ Bogdanovic M., 2004, 129; Lazatovic 2003, 73

¹⁵⁴ Naumov G., 2008, 200; Наумов Г., 2009, 231, 232; Cilingiroglu C., 2009, 7, 8

додатоци од камчиња и плева и печени на ниска температура, а само два се печени на повисока температура. Површината е мазнета. Лепчињата имаат кружна форма со плосната долна површина и калотесто оформена горна површина. На калотестата површина имаат по еден(Т.ХХ:7) или три отвори(Т.ХХ:3), а само едно лепче нема отвор. Во овие отвори веројатно се ставала некоја течност за време на обредите. Дијаметарот на лепчињата се движи од 4,5см до 14,5см, дијаметарот на отворите од 1см до 2,5см а длабочината од 0,8см до 3,5см. Бојата е најчесто нерамномерна и може да биде сива, црвена, црна или кафеава.

Керамичките лепчиња од Говрлево се откриени во рамки на куќи од раниот и средниот неолит, што ни ја потврдува нивната функција во обредите уште од најраните фази на неолитот.



Сл.32 Детал од керамичко лепче откриено заедно со мелници во куќа 3, Говрлево

Во Маџари се откриени три лепчиња изработени од непрочистена глина. Печењето се одвивало на висока температура, а површината кај сите е мазнета. Имаат калотеста горна страна и плосната долна страна. Бојата на лепчињата е кафеава и црвена. Дијаметарот се движи од 7см до 14см. Исто како и лепчињата од Говрлево, и керамичките лепчиња од Маџари се откриени во рамки на куќа 1 која се врзува за III хоризонт на живеење во населбата.

Лепчињата од Скопско најмногу сличности имаат се лепчињата откриени во Гривац, Србија.¹⁵⁵ Некои лепчиња од Гривац на калотестата страна се релјефно декорирани.

1. Лепче

Материјал: керамика

Позиција: куќа 2, среднеолитски слој

Изработка: од глина со додатоци од камчиња, печено на ниска температура. Горната површина е необработена а долната површина е мазнета а краевите се заоблени и мазнети

Форма: кружна форма со калотеста горна страна и плосната долна страна. На калотестата страна во средина има три дупки

Боја: темно сива со црвени нијанси

Димензии: дијаметар 10,5см, дијаметар на дупки 1см, длабочина на дупки 0,8см

Илустрација: Т.ХХ:3

2. Лепче

Материјал: керамика

Позиција: куќа 2, среднеолитски слој

¹⁵⁵ Bogdanovic M., 2004, 129

Изработка: од глина со додатоци од песок и камчиња, печено на ниска температура.

Површината е необработена а краевите се заоблени и мазнети

Форма: кружна форма со калотеста горна страна и плосната долна страна. Во средината на калотестата страна има дупка

Боја: црвена со сиви нијанси

Димензии: дијаметар 9см, дијаметар на дупка 1,8x1,6см, длабочина на дупка 1,8см

Илустрација:Т.ХХ:7

3.Лепче

Материјал: керамика

Позиција: кука 2

Изработка: од глина со додатоци од камчиња, печено на висока температура. Горната површина е необработена а долната површина е мазнета. Краевите се заоблени и мазнети

Форма: кружна форма со калотесто оформена горна страна и плосната долна страна

Боја: светло црвена

Димензии: 4,5x4,3см

Илустрација:Т.ХХ:8

4.Лепче

Материјал: керамика

Позиција: кука 1, среднеолитски слој

Лепчето е фрогментирано

Изработка: од глина со додатоци од камчиња и печено на ниска температура. Површината е малку мазнета а краевите се заоблени и мазнети

Форма: кружна форма со калотесто оформена горна страна и плосната долна страна. Во средината на калотестата страна има дупка

Боја: кафеава со сиви нијанси сива

Димензии: дијаметар 14,5см, дијаметар на дупка 1см, длабочина на дупка 3,5см

Илустрација:Т.ХХ:9

5.Лепче

Материјал: керамика

Позиција: нема

Лепчето е фрагментирано

Изработка: од глина со додатоци од камчиња и печено на ниска температура. Површината е мазнета а краевите се заоблени и мазнети

Форма: кружна форма со калотесто оформена горна страна и плосната долна страна. Во средината на калотестата страна има дупка

Боја: сива со црвени нијанси

Димензии: дијаметар 11,5см, дијаметар на дупка 1см, длабочина на дупка 3см

Илустрација:Т.ХХ:5

6.Лепче

Материјал: керамика

Позиција: нема

Лепчето е фрагментирано

Изработка. од глина со додатоци од песок и камчиња, печено на висока температура.
Површината е мазнета а краевите се заоблени и мазнети

Форма: кружна форма со калотесто оформена горна страна и плосната долна страна. Во средината на калотестата страна има дупка

Боја: црвена

Димензии: дијаметар 7,5см, дијаметар на дупка 2,5см, длабочина на дупка 3см

Илустрација:Т.ХХ:6

7. Лепче

Материјал: керамика

Позиција: куќа 1, хоризонт III

Изработка: од глина со додатоци од песок и камчиња, печено на ниска температура.
Површината е необработена а краевите се заоблени и мазнети

Форма: кружна плосната форма. И заоблени и мазнети краеви

Боја: кафеава со сиви нијанси

Димензии: дијаметар 7см

Илустрација:Т.ХХ:4

8. Лепче

Материјал: керамика

Позиција: куќа 1, хоризонт III

Изработка: од глина со додатоци од песок и камчиња, печено на висока температура.

Површината е мазнета а краевите се заоблени и мазнети

Форма: кружна плосната форма и заоблени и мазнети краеве

Боја: кафеава

Димензии: дијаметар 12см

Илустрација:Т.ХХ:2

9. Лепче

Материјал: керамика

Позиција: куќа 1, хоризонт III

Изработка: од глина со додатоци од песок и камчиња, печено на висока температура.

Површината е мазнета а краевите се заоблени и мазнети

Форма: кружна форма калотесто оформена горна страна и плосната долна страна и заоблени и мазнети краеве

Боја: светло кафеава

Димензии: дијаметар 14см

Илустрација:Т.ХХ:1

5.6 Накит

Накитот покрај неговата декоративна функција за дополнување на облеката, можеби бил поврзан и со религиските верувања на човекот и да му служел за заштита од зли појави и магии. Се изработувал од различни материјали како керамика, камен, коска и школка.

Во Скопско се откриени белегзии, мониста и привезоци изработени од керамика, школка, коска или камен. Во овој текст обработен е накитот изработен од керамика и камен. Поголем дел од монистата и сите привезоци се изработени од камен. Керамиката се користела за изработка на белегзиите.

5.6.1 Белегзии

Белегзиите се ретки наоди на населбите. Поголем дел до нив се изработувани од керамика, а поретко од камен.

Во Говрлево се откриени три керамички и една камена белегзија. За изработка на керамичките белегзии се користела прочистена глина, додека печењето се одвивало на висока температура. Површината им е секогаш мазенета, а кај некои белегзии и полирана. Сите имаат валчеста форма. Бојата на белегзиите е кафеава или црвена. Сочуваната должина се движи од 3см до 5,7см, а нивниот пречник од 0,7см до 1,5см. За изработка на камената белегзијата искористен е бел камен. Има мазнета и полирана површина. Од керамичките белегзии се разликува по формата. Има плосната долна страна и заоблена горна страна, со остар надворешниот агол и заоблен внатрешниот агол. И од оваа белегзија е сочуван фрагмент со должина 3,8см и пречникот 0,9см. Белегзиите во Говрлево се откриваат и во ранонеолитските и во среднеолитските слоеви во населбата.

Во Зелениково се откриени три белегзии изработени од керамика. Изработени се од прочистена глина, додека печењето е на висока температура. Површината на белегзиите е мазнета, а на една белегзија и полирана. Две белегзии имаат валчеста форма, а една белегзија има полсната форма со заоблен надворешен агол и остар внатрешен агол. Бојата на белегзиите е црвена или кафеава. Сочуваната должина се движи од 3,3см до 6см, а пречникот околу 1см.

Во Мацари се откриени две белегии изработени од керамика. Глиненото тесто е прочистено а печењето се одвивало на висока температура. Површината е мазнета и полирана. И двете белегии имаат валчеста форма. Бојата е црвена. Сочуваната должина на белегиите се движи од 4,4см до 5,5см, а пречникот од 0,8см до 1см. Една од откриените белегии во Мацари се врзува за II хоризонт во населбата.

1.Керамичка белегија

Материјал. керамика

Позиција:/ хоризонт III

Фрагмент од белегија

Изработка: од прочистена глина и печена на висока температура. Површината е мазнета

Форма: валчеста форма.

Боја: кафеава

Димензии: сочувана должина 5,7см, пречник 0,7см

Илустрација:Т.ХХI:13

2.Керамичка белегија

Материјал. керамика

Позиција: хоризонт I

Фрагмент од белегија

Изработка: од прочистена глина, печена на висока температура. Површината е мазнета и полирана

Форма: валчеста форма

Боја: темно кафеава

Димензии: сочувана должина 4,2см, пречник 1,5см

Илустрација:Т.ХХI:11

3.Керамичка белегзија

Материјал: керамика

Позиција: кв.VII/I, СЕ37, дебел кафеав глинест слој со мали парчиња лепеж, камен и јаглен, среднонеолитски слој

Фрагмент од белегзија

Изработка: од прочистена глина, печена на висока температура. Површината е мазнета и има траги од полирање

Форма: валчеста форма.

Боја: светло црвена

Димензии: сочувана должина 3см, пречник 0,8см

Илустрација:Т.ХХI:8

4.Керамичка белегзија

Материјал: керамика

Позиција: нема

Фрагмент од белегзија

Изработка: од прочистена глина, печена на висока температура. Површината е мазнета и има траги од полирање

Форма: валчеста форма.

Боја: светло црвена

Димензии: сочувана должина 6см, пречник 1,2см

Илустрација:Т.ХХI:14

5.Керамичка белегзија

Материјал: керамика

Позиција: нема

Фрагмент од белегзија

Изработка: одпрочистена глина и печена на висока температура. Површината е мазнета

Форма: валчеста форма.

Боја: светло црвена

Димензии: сочувана должина 3,3см, пречник 1см

Илустрација:Т.ХХI:9

6.Керамичка белегзија

Материјал: керамика

Позиција: нема

Фрагмент од белегзија

Изработка: одпрочистена глина и печена на висока температура. Површината е мазнета

Форма: плоската долна страна и заоблена горна страна. Надворешниот агол е остар додека внатрешниот е заоблен

Боја: светло кафеава

Димензии: сочуваната должина 5,6 см а пречникот 0,9x1,9 см.

Илустрација:Т.ХХI:12

7.Керамичка белегзија

Материјал:керамика

Позиција: кв.НЗ - помеѓу гараж и траги од пепел, хоризонт II

Фрагмент од белегзија

Изработка: од прочистена глина и печена на висока температура. Површината е мазнета и полирана

Форма: валчеста форма.

Боја: кафеава

Димензии: сочувана должина 5,5см, пречник 1см

Илустрација:Т.ХХI:15

8.Керамичка белегзија

Материјал: камен

Позиција: нема

Фрагмент од белегзија

Изработка: од прочистена глина и печена на висока температура. Површината е мазнета и полирана

Форма: валчеста форма

Боја: кафеава

Димензии: сочувана должина 4,6см, пречник 0,8см

Илустрација/

9.Белегзија

Материјал: камен

Позиција:нема

Изработка: од бел камен. Површината е мазнета и полирана

Форма: плосната долна страна и заоблена горна страна. Надворешниот агол е остар додека внатрешниот е заоблен

Димензии: сочувана должина 3,8 см, пречникот 0,9 см.

Илустрација:Т.ХХI:10

5.6.2 Мониста

Поради малите димензии монистата се многу ретки наоди во неолитот во Македонија. Често се изработувани од камен, но и од керамика или школка.

Во Говрлево се откриени девет мониста изработени од камен и едно монистро изработено од керамика. Сите мониста се од среднонеолитски слоеви. Три мониста се од хоризонт III. Керамичкото монисто е изработено од едно глинено тесто без додатоци, додека печењето е на висока температура. Површината е мазнета и има траги од полирање. Формата на монистото е топчеста и има вертикална перфорација во средина. Бојата е црвена. Дијаметрот е 1,5см, а дијаметарот на перфорацијата 0,2см. Камените мониста се изработувале од сив, зелен или црн камен. Осум мониста имаат цилиндрична форма, а само едно монистро има дисковидна форма. Површината кај сите мониста е мазнета и полирана. Нивната должина се движи од 0,4см до 1,2см, надворешниот дијаметар од 0,3см до 1см, а внатрешниот дијаметар од 0,2см до 0,4см. Сите откриени камени мониста во Говрлево може да се врзат со среднонеолитските хоризонти во населбата.

Во Зелениково е откриено само едно монисто. Изработено е од прочистена глина, додека печењето се одвивало на висока температура. Површината на монистото е мазнета. Има јајцевидна форма и вертикална перфорација која не е довршена. Бојата е светло црвена. Должината изнесува 1,5см, а дијаметарот на перфорацијата 0,6см.

Во Мацари се откриени пет мониста. Изработени се од сив, зелен и црн камен. Површината на сите е мазнета и полирана. Четири мониста имаат биконична форма и едно монисто има дисковидна форма. Должината на монистата се движи од 0,2см до 1,5см, внатрешниот дијаметар од 0,3 до 0,9см, а надворешниот дијаметар од 0,5см до 1см. Едно монисто од Мацари е откриено во амфора заедно со зрна жито од куќа 3, додека другите мониста се откриени во јами кои се врзуваат за II хоризонт.

1.Монисто

Материјал:камен

Позиција:/ хоризонт III

Изработка: од темнозелен камен. Површината е мазнета и полирана.

Форма: цилиндрична форма и тенки сидови и продупчено е по цела должина.

Димензии: должина 0.9см, надворешен дијаметар 0.4см, внатрешен дијаметар 0.3см

Илустрација:Т.XXXIV:5

2.Монисто

Материјал:камен

Позиција:kv.III, SE263 – кафаев глинест слој, среднонеолитски слој

Изработка: од темнозелен камен. Површината е мазнета и полирана

Форма: цилиндрична форма и тенки сидови и продупчено е по цела должина.

Димензии: должина 0,4см, надворешен дијаметар 0,5см, внатрешен дијаметар 0,3см

Илустрација:Т.XXI:7

3.Монисто

Материјал:камен

Позиција:кв. VII, SE 93 – сив глинест слој со многу камења, парчиња јаглен и концентрација на пепел, среднонеолитски слој

Изработка: од сив камен. Површината е мазнета и полирана

Форма: цилиндрична форма и тенки сидови и продупчено е по цела должина.

Димензии: должина 0,7см, надворешен дијаметар 0,4см, внатрешен дијаметар 0,2см

Илустрација:Т.ХХI:6

4.Монисто

Материјал:камен

Позиција:кв. VII, СЕ 93 – сив глинест слој со многу камења, парчиња јаглен и концентрација на пепел, среднеолитски слој

Изработка: од сив камен. Површината е мазнета и полирана

Форма: цилиндрична форма и тенки сидови и продупчено е по цела должина

Димензии: должина 0,4см, надворешен дијаметар 0,4см, внатрешен дијаметар 0,3см

Илустрација:Т.ХХI:6

5.Монисто

Материјал:камен

Позиција:кв. VII, СЕ 93 – сив глинест слој со многу камења, парчиња јаглен и концентрација на пепел, среднеолитски слој

Не е целосно сочувано

Изработка: од сив камен. Површината е мазнета и полирана

Форма: цилиндрична форма и тенки сидови и продупчено е по цела должина

Димензии: сочувана должина 0,3см, надворешен дијаметар 0,3см, внатрешен дијаметар 0,2см

Илустрација:Т.ХХI:6

6.Монисто

Материјал:камен

Позиција:кв. VII, SE 93 – сив глинест слој со многу камења, парчиња јаглен и концентрација на пепел, среднеолитски слој

Не е целосно сочувано

Изработка: од сив камен. Површината е мазнета и полирана

Форма: цилиндрична форма и тенки ѕидови и продупчено е по цела должина.

Димензии: сочувана должина 0,2см, надворешен дијаметар 0,3см, внатрешен дијаметар 0,2см

Илустрација:Т.ХХI:6

7.Монисто

Материјал:камен

Позиција:хоризонт III

Изработка: од сивкаст камен. Површината е мазнета и полирана

Форма: цилиндрична форма и перфорација во форма на капка

Димензии: должина 1см, надворешен дијаметар 1см, внатрешен дијаметар 0,4см

Илустрација:Т.ХХI:4

8.Монисто

Материјал:камен

Позиција:хоризонт III

Изработка: од сив камен. Површината е мазнета и полирана

Форма: цилиндрична форма и перфорација во форма на капка.

Димензии: должина 1,2см, надворешен дијаметар 0,9см, внатрешен дијаметар 0,4см

Илустрација:Т.ХХI:3

9.Монисто

Материјал:камен

Позиција:кв. VII, SE 93 – сив глинест слој со многу камења, парчиња јаглен и концентрација на пепел, среднеолитски слој

Изработка: од црн камен. Површината е мазнета и полирана

Форма: дисковидна плоската форма.

Димензии:дијаметарот на монистото е 0,4 см, дебелината 0,2 см а дијаметарот на перфорацијата е 0,3 см.

Илустрација:Т.ХХI:2

10.Монисто

Материјал:камен

Позиција:во амфора заедно со зрна жито од куќа 3, хоризонт III

Изработка: од сив камен. Површината е мазнета и полирана

Форма: дисковидна плоската форма

Димензии: /

Илустрација: /

11.Монисто

Материјал:камен

позиција: Во јама, хоризонт II

Изработка: од сив камен. Површината е мазнета и полирана

Форма: биконична форма и вертикална перфорација

Димензии:должина 0,3см, внатрешен дијаметар 0,3см, надворешен дијаметар 0,6см

Илустрација/

12.Монисто

Материјал:камен

Позиција: во јама, хоризонт II

Изработка: од светло зелен камен. Површината е мазнета и полирана

Форма: биконична форма и вертикална перфорација

Димензии:должина 1,5см, внатрешен дијаметар 0,9см, надворешен дијаметар 1см

Илустрација: /

13. Монисто

Материјал: камен

Позиција: во јама, хоризонт II

Изработка: од црн камен. Површината е мазнета и полирана

Форма: биконична форма и вертикална перфорација

Димензии: должина 0,4см, внатрешен дијаметар 0,3см, надворешен дијаметар 0,6см

Илустрација: /

14. Монисто

Материјал: камен

Позиција: нема

Изработка: од зелен камен. Површината е мазнета и полирана

Форма: биконична форма и вертикална перфорација

Димензии: /

Илустрација: /

15. Монисто

Материјал: керамика

Позиција: нема

Изработка: од прочистена глина, печено на висока температура. Површината е мазнета и има траги од полирање

Форма: јајцевидна форма и вертикална перфорација

Боја: светло црвена

Димензии: дијаметар 1,5 см, дијаметар на перфорацијата 0,6 см.

Илустрација: Т.ХХI:1

5.6.3 Привезоци

Сите привезоци откриени во Скопско се изработени од камен, со исклучок на еден привезок од Зелениково кој е изработен од керамика. Најчесто имаат елипсовидна форма, но се откриени привезоци со биконична или цилиндрична форма.

Во Говрлево се откриени три привезоци сите изработени од камен. Еден привезок е целосно сочуван, додека од другите два се сочувани фрагменти. Изработени се од бел камен и кај сите површината е мазнета и полирана. Два привезоци имаат елипсовидна форма и една или две перфорации. Еден привезок има биконична форма и вертикална перфорација во средина. Два привезоци се откриени во хоризонт I (едниот е откриен во куќа 3), и еден привезок е откриен во хоризонт II.

Во Зелениково се откриени два привезоци. Едниот привезок е изработен од прочистена глина, додека печењето се одвивало на висока температура. Површината е мазнета и полирана. Има елипсовидна форма и перфорација во средина. Другиот привезок има цилиндрична форма, едниот крај е заоблен и е продупчен, другиот крај е плоснат и исто така продупчен. Површината му е мазнета.

Во Мацари се откриени три привезоци сите изработени од камен. Два привезоци имаат кружна плосната форма со заоблени и мазнети краеве и две перфорации, додека третиот привезок има квадратна форма, остри краеве и две перфорации. Површината кај сите е мазнета. Дијаметарот на привезоците со кружна форма се движи од 8,5см до 7,3см, а дијаметарот на перфорациите од 0,5см до 1см. Димензиите на привезокот со квадратна форма се 4,5x4,2см, а дијаметарот на перфорациите 0,5см.

1.Привезок

Материјал:камен

Позиција:kv.VII, SE460, дебел кафеав глинест слој со опожарени парчиња лепеж, рушевински слој на куќа 3, ранонеолитски слој

Фрагмент од привезок

Изработка: од бел камен. Површината е мазнета и полирана

Форма: елипсовидна форма со заоблени краеве и перфорација во потесниот дел

Димензии: сочуваните димензии на привезокот се 3,7x2,2см, дебелина 0,5см и дијаметарот на перфорацијата изнесува 0,5см

Илустрација: Т.ХХII:2

2. Привезок

Материјал: камен

Позиција: кв. VII, СЕ 93 – сив глинест слој со многу камења, парчиња јаглен и концентрација на пепел, среднеолитски слој

Фрагмент од привезок

Изработка: од жолтеникав камен. Површината е мазнета и полирана

Форма: елипсовидна форма со заоблени краеве и две перфорации во горниот дел (кај едната перфорација се гледаат траги од триењена врвката). Долната (задна) површина е плоската, додека горната (предна) страна е заоблена

Димензии: сочуваните димензии на привезокот се 3,5x3,1см, дебелина 0,5см и дијаметар на перфорацијата 0,5см.

Илустрација: Т.ХХII:4

3. Привезок

Материјал: камен

Позиција: кв. I/IV СЕ510 – компактен слој од жолта глина над ровот, ранеолитски слој

Целосно зачуван

Изработка: од бел камен. Површината на привезокот е мазнета и полирана

Форма: Едната страна е плосната и има жлеб, додека другата страна има биконична форма. Во средината има хоризонтална перфорација

Димензии: 4см во должина и 3см во ширина, а дијаметарот на перфорацијата е 0,5см

Илустрација:Т.ХХII:5

4.Привезок

Материјал:камен

Позиција: нема

Целосно зачуван

Изработка: од прочистена глина, печен на висока температура. Површината на привезокот е мазнета и полирана

Форма:неправилна елипсовидна форма. Во средината има перфорација

Димензиите:3,7см во должина и 2,3см во ширина, а дијаметарот на перфорацијата е 0,5см.

Илустрација:Т.ХХII:3

5.Привезок

Материјал:камен

Позиција: нема

Целосно сочуван

Изработка: од бел камен. Површината на привезокот е мазнета

Форма: цилиндрична форма, едниот крај е заоблен а другиот е плоснат. И на двата краја има перфорација

Димензии: 10,9см во должина

Илустрација: Т.ХХII:6

6.Привезок

Материјал: камен

Позиција: контролен профил

Целосно сочуван

Изработка: од сив камен. Површината на привезокот е мазнета

Форма: кружна форма и заоблени и мазнети краеве и две перфорации

Димензии: дијаметар 7,6x7,3см, перфорации 1см

Илустрација: Т.ХХII:1

7. Привезок

Материјал: камен

Позиција: нема

Целосно сочуван

Изработка: од бел камен. Површината на привезокот е мазнета

Форма: квадратна форма, остри краеве и две перфорации

Димензии: дијаметар 4,5x4,2см, перфорации 0,5см

Илустрација:Т.ХХII:8

8.Привезок

Материјал:камен

Позиција: нема

Целосно сочуван

Изработка: од сив камен. Површината на привезокот е мазнета

Форма:кружна форма и заоблени и мазнети краеви и две перфорации

Димензии: дијаметар 8,5x8см, перфорации 0,5см

Илустрација:Т.ХХII:7

Белегзиите, монистата и привезоците се ретки наоди на неолитските населби во Македонија но и во регионот. Накитот изработен од камен како што се монистата или привезоците, веројатно поради цврстината на материјалот се среќаваат во поголем број на населбите. Накитот изработен од керамика е застапен во помал број и најчесто фрагментиран. Монистата од Скопско имаат сличности со монистата од Анзабегово. На оваа населба се откриени повеќе цилиндрични, биконични и дисковидни мониста изработени од камен, но и од керамика или школка (Т.VII:6,7,8,9,10).¹⁵⁶ Надвор од Македонија најголеми сличности имаат со монистата од Грција откриени на населбите Сескло, Пештерата Китос и Димини.¹⁵⁷ Цилиндрични камени мониста во Бугарија се откриени во Ковачево, Димитра и Галабник.¹⁵⁸ Керамички беглезии слични со белегзиите од Скопско се откриени во Анзабегово (Gimbutas 1976, Fig216: 1-9, 251).¹⁵⁹ Елипсовидни привезоци со две перфорации ко имаат сличности со елипсовидните привезоци во

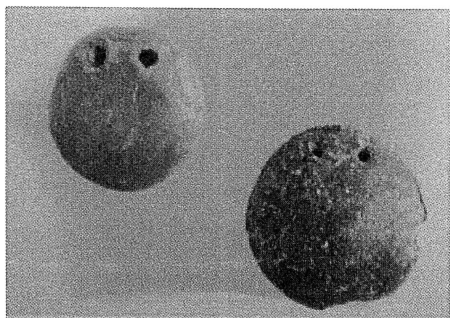
¹⁵⁶ Gimbutas M., 1976, Fig.213: 1, 3, 4, 5, 6, 7, 8, 248, Fig.218: 1, 4, 6, 8

¹⁵⁷ Tzachili I., 1996, 335, 336

¹⁵⁸ Чоухаджиев С., 2007, 138

¹⁵⁹ Gimbutas M., 1976, Fig.216:1-9, 251

скопскиот регион се откриени во Рудник (сл.33) и Сескло(Tasih 1998, 17; Tzachili 1996, 335).¹⁶⁰ Во Бугарија елипсовидни или овални привезоци се изработувале во населбите Галабник и Димитра(Чохаджиев 2007, 138).¹⁶¹



Сл.33. Привезок со две перфорации од
Рудник, Косово

¹⁶⁰ Tasih N., 1998, 17; Tzachili I, 1996, 335

¹⁶¹ Чохаджиев С., 2007, 138

VI. Заклучок

Со почеток на неолитот се јавуваат нови манифестации во животот и културата на луѓето. Развојот на населбите во Скопско зависел од природните ресурси и способноста на луѓето да ги искористат за своите потреби. Појавата на земјоделството и сточарството како сигурни ресурси на храна значително ги подобриле условите на живот, но тоа значело и учење на нови техники за градење на куќи, изработка на алатки за обработка на земјата, за преработка на продуктите, изработка на текстил и др.

Куќата освен примарната улога за заштита служела и како простор во кој се одвивале и други активности. Во неа се обработувале продуктите добиени од земјоделството и животните, се приготвувала храната, во неа се изработувал текстилот за облека или за потребите во куќата, а секако и голем дел од предметите сигурно биле изработувани во самите куќи. Во населбите од Скопско се граделе надземни куќи, со сидови од дрвена конструкција а внатрешниот простор често бил поделен на две или повеќе простории. Во куќите се граделе печки и огништа кои им служеле на луѓето за затоплување и приготвување на храна. Кадите кои иако ретко се откриени во куќите веројатно служеле за скалдирање на вишокот продукти.

Куќите исто така биле и простотот во кој се одвивале и обреди поврзани со верувањата на луѓето. Тоа е потврдено со откривањето на жртвениците и жртвеник-мелница во рамки на куќите. Во нивна близина покрај садови се откриваат и фигурини, керамички лепчиња како и тегови. Сите овие предмети заедно со жртвениците имале функција во обредите поврзани со плодноста на земјата и одржување на стоката кои биле многу важни за животот во неолитските населби.

Во Скопско земјоделството било доста развиено. Се одгледувале неколку видови на житни култури, овошни плодови и јаткасти шумски плодови. За обработка на земјата се користеле животните, дрвен плуг, како и мотики и српови за собирање на житата. Во куќите често се откривани ножиња, мелници и садови за обработка и складирање на храната. Од домашните животни најмногу се одгледувале овца и коза, а по нив следеле говедото и свињата. Бројот на диви животни е мал, што ни укажува дека ловот играл секундарна улога во обезбедувањето на храна.

Теговите, прешлените, иглите како и отпечетоците од ткаенини на садовите се доказ дека на неолитските населби во Скопско била развиена техниката за производство на текстил. Покрај сукањето со дланки за предење на конците се користеле вретено и прешлен, а конците се изработувале од растителни влакна. Дисковидните прешлени изработени од фрагменти од садови се веројатно првите прешлени изработени за предење на конците. Се откриени во раниот неолит во Говрлево, како и во среднонеолитските фази на населбите во Скопско. Камените дисковидни прешлени кои се откриени само во Мацари се јавуваат од II хоризонт на живеење во населбата. Биконичните прешлени изработени од керамика на населбите во Скопско се откриени во мал број. Тие се јавуваат во подоцнежните фази на средниот неолит во населбите. За ткаење се користел вертикалниот разбој со тегови. Разбојот се состоел од две вертикални греди споени во горниот дел со една хоризонтална греда. За да стои исправен разбојот бил потпрен под мал агол на ѕидот во куќата. На населбите во Скопско се изработувале тегови од керамика а ретко од камен. Се откриени тегови со елипсоидна, конусна, топчеста или тегови во форма на макара. Елипсоидните тегови и теговите во форма на макара се јавуваат на населбите уште од ран неолит, а нивната употреба продолжува и во средниот неолит. За разлика од нив конусните и топчестите тегови кои се откриени во Зелениково и Мацари се јавуваат во последната фаза на средниот неолит.

Дисковидните плочки кои се изработувале од фрагменти од скршените садови и камен се чести наоди на неолитските населби, посебно во голем број се откриени во Говрлево. Најчесто имаат заоблени и мазнети краеве, но кај камените се среќаваат плочки со остри краеве. Се употребувале при изработката на садови, како и во обработката на кожа. На неолитските населби во Скопско се откриваат во раниот неолит во Говрлево, и во средниот неолит во Говрлево и Мацари.

Ѓулињата за праќа биле користени во ловот. Изработувани се од керамика или камен и имаат јајцевидна форма. На населбите во Скопско се ретки наоди, веројатно бидејќи примарни извори на храна биле земјоделството и сточарството, а ловот бил користен како дополнување во исхраната. Засега имаме податоци само за ѓулето од Зелениково кое е откриено во куќа I која е датирана во последната фаза на средниот неолит.

Керамичките лепчиња биле дел од обредите практикувани од семејствата во куќите. Често се откриваат покрај печките, жртвениците или жртвениците-мелници во куќите. Како симбол за лебот, кој е основна храна, имале функција во аграрните обреди поврзани со плосноста на земјата. Изработувани се од керамика, имаат калотесто оформена горна површина на која често е правени дупки за ставање на некоја течност за време на обредите. Керамичките лепчиња се откриени во куќите во Говрлеви од II и III хоризонт, како и во куќа 1 во Маџари која влегува во III хоризонт на живеење во населбата. Со откривање на керамичкото лепче во куќа 3, хоризонт I, се потврдува нивната функција во обредите од раниот неолит.

Белегзиите, монистата и привезоците се ретки наоди на неолитските населби во Скопско. Покрај нивната декоративна функција некогаш веројатно се поврзувале и со верувањата на луѓето. Белегзиите се најчесто изработувани од керамика, додека камените белегзии се ретки. За разлика од нив монистата изработени од камен се откриени во поголем број за разлика од камените мониста. Сите привезоците се изработени од камен. Најчесто се среќаваат привезоците со елипсоидна или кружна форма. Ретки се привезоците со цилиндрична форма, како привезокот откриен во Зелениково. Накитот се јавува во населбите во Скопско од раниот неолит. Повеќето белегзии се откриени во среднонеолитските фази во населбите, но во Говрлево се откриени белегзии кои влегуваат во ранонеолитскиот хоризонт на населбата. Сите камените мониста се откриени во II и III хоризонт во Говрлево, како и во II и III хоризонт во Маџари.

VII. Табели

T.I

4-10 Дисковидни прешлени од Говрлево

11 Дисковиден прешлен од Зелениково

1-3 Дисковидни прешлени од Тумба Маџари

T.II

1-6 Дисковидни прешлени од Говрлево

T.III

1 Ѓуле за праќа од Говрлево

2 Ѓуле за праќа од Зелениково

3 Ѓуле за праќа од Тумба Маџари

4,5,7 Биконични прешлени од Зелениково

6,8 Биконични прешлени од Говрлево

T.IV

1,2 Дисковидни прешлени од На Брег, Младо Нагоричане

4 Дисковиден прешлен од Врбјанска Чука

3,6 Дисковидни прешлени од Гривац, Србија

5 Дисковиден прешлен од Кносос, Грција

7 Дисковиден прешлен Радин Дол

T.V

1-4 Дисковидни прешлени од Врбјанска Чука

5,6 Биконични прешлени од Амзабегово

7-9 Дисковидни прешлени од Дивостин, Србија

T.VI

1-9 Ѓулиња за праќа од Врбјанска Чука

10 Ѓуле за праќа од Радин Дол

11 Ѓуле за праќа од Тумба Могила

12,13 Ѓулиња за праќа од Елатеја и Сескло, Грција

T.VII

1-3 Керамички белегзии од Амзабегово

4,5 Керамички белегзии од Врбјанска Чука

6-10 Камени и керамички мониста од Амзабегово

11 Камен елипсовиден привезок од Сескло, Грција

12 Камено цилиндрично монисто од Сескло, Грција

13 Камено цилиндрично монисто од пештерата Китос, Грција

14-16 Ѓулиња за праќа од Врбјанска Чука

17,18 Ѓуле за праќа од Радин Дол

T.VIII

1,3,4,6 Керамички елипсовидни тегови од Говрлево

2,7 Керамички елипсовидни тегови од Тумба Мацари

5 Керамички елипсовиден тег од Зелениково

Т.IX

1-7 Камени елипсовидни тегови од Тумба Мацари

Т.X

1,3,4,5 Конусни тегови од Зелениково

2,6 Конусни тегови од Тумба Мацари

7,8,10 Топчести тегови од Зелениково

9,11,12,13 Топчести тегови од Тумба Мацари

Т.XI

1,2 Елипсовидни тегови од Васкево, Бугарија

3,4 Елипсовидни тегови од Самоводање, Бугарија

6 Елипсовиден тег од Гривац, Србија

9, 10 Топчести тегови од Гривац, Србија

7 Елипсовиден тег од На Брег, Младо Нагоричане

11 Топчест тег од Врбјанска Чука

12 Конусен тег од Васкево, Бугарија

8,13 Конусни тегови од Ситаг, Грција

14,15 Камени плоснати тегови од Чука Тополчани

16 Елипсовиден камен тег од Врбјанска Чука

Т.XII

1-9 Тегови во форма на макара од Говрлево

Т.ХІІІ

1-5 Тегови во форма на макара од Тумба Маџари

Т.ХІV

1 Тег во форма на макара од На Брег, Младо Нагоричане

2 Тег во форма на макара од Слатина, Бугарија

3-5 Тегови во форма на макара од Елатеја, Грција

6 Тег во форма на макара од Радин Дол

7 Тег во форма на макара од Пештерица

8 Тег во форма на макара од Врбјанска Чука

Т.ХV

1,2,3,4,6 Керамички плочки од Говрлево

5 Керамичка плочка од Зелениково

Т.ХVІ

1,3,4,5,7 Керамички плочки од Говрлево

2,6 Керамички плочки од Зелениково

Т.ХVІІ

2 Камена плочка од Тумба Маџари

1,3-8 Камени плочки од Говрлево

Т.ХVІІІ

1-10 Камени плочки од Говрлево

Т.ХІХ

- 1,2 Керамички плочки од Врбјанска Чука
- 3,6 Керамички плочки од Franchithi, Грција
- 4 Камена плочка од Радин Дол
- 5,9,11 Керамички плочки од Радин Дол
- 7,8,10 Камени плочки од Врбјанска Чука

Т.ХХ

- 1,2,4 Керамички лепчиња од куќа 1, Тумба Мацари
- 3,7,8 Керамички лепчиња од куќа 2, Говрлево
- 9 Керамичко лепче од куќа 1, Говрлево
- 5,6 Керамички лепчиња од Говрлево

Т.ХХІ

- 1 Керамичко монисто од Зелениково
- 2 керамичко топчесто монисто од Говрлево
- 3-7 Камени цилиндрични мониста од Говрлево
- 8,9,11 Керамички белегзии од Говрлево
- 10 Камена белегзија од Говрлево
- 12-14 Керамички белегзии од Зелениково
- 15 Керамичка белегзија од Тумба Мацари

Т.ХХІІ

- 1,7,8 Привезоци од Тумба Мацари

2,4,5 Привезоци од Говрлево

3,6 Привезоци од Зелениково

VIII. Библиографија

- Булатовиќ А., Томовиќ М., Капуран А. 2004, Резултати заштитног сондажног ископавања на локалитету Буњиште у Жујинцу код Прешево. Археолошка истражувања Е-75, Volume 1, Републички завод за заштиту споменика културе, Београд
- Вражиновски Т. 2000, Речник на народната митологија на Македонците, Скопје
- Гарашанин М., Билбија М. 1988, Куќа 1 во Зелениково. . Macedonia Acta Archeologica 9, Скопје
- Гарашанин Д., Гарашанин М., 1952. Неолитско насење у Жаркову, Старинар III-IV
- Здравковски Д. 2005, Неолитска населба “Под Село Тумба“ с. Стенче. Зборник Археологија 2, Скопје
- Ивковска А., 2009, Сточарство и лов. Неолитските заедници во Македонија, Скопје
- Мацанова В. 2002, Предачество и ткачество, Неолитно селище до град Ракитово. Разкопки и проучаваниа, Софија
- Миткоски А. 2005, Врбјанска Чука кај с.Славеј, Прилепско. Зборник Археологија 2, Скопје
- Наумов Г. 2009, Неолитска визуелна култура и обреди. Неолитските заедници во Македонија, Скопје
- Канзурова-Стојанова Е. 2008, Огништа, печки и жртвеници во неолитските куќи во Македонија. Macedonia Acta Archeologica 18, Скопје
- Канзурова-Стојанова Е. 2013, Инвентарот на неолитските куќи во Република Македонија (непубликуван магистерски труд)
- Кепески К. 1971, Прилеп и прилепско низ историјата, книга I, Од праисторијата до крајот на Првата Светска војна, Прилеп

- Китаноски Б. 1977, Неолитска населба Чука кај с.Тополчани. *Macedonia Acta Archeologica* 3, Прилеп
- Китаноски Б. 1978, Ранонеолитската населба Пештерица кај Прилеп. Материјали XIV, Београд
- Китаноски Б., Симоска Д., Тодоровиќ Ј. 1978, Нови археолошки ископувања на населбата Чука во Тополчани кај прилеп. *Macedonia Acta Archeologica* 4, Прилеп
- Китаноски Б., Симоска Д., Тодоровиќ Ј. 1980, Населбата Пештерица и проблемот на раниот неолит во Пелагонија. *Macedonia Acta Archeologica* 6, Скопје
- Китаноски Б., Симоска Д. 1981/82, Радин Дол-неолитска населба кај Прилеп. *Macedonia Acta Archeologica* 7/8, Скопје
- Китаноски Б. 1989, Врбјанска Чука, неолитска населба. *Arheoloski pregled* 28, Ljubljana
- Костич П. 1967/68, Збирка шаралица за обредне хлебове у етнографском музеју у Београду. Гласник етнографског музеја 30, Београд
- Крстевска М. 2005, Колекција на шаралки за обредни лебови во Музеј на Македонија. Зборник на Македонија, Етнологија 3, Скопје
- Санев В. 1975, Неолитска населба Руг Баир с.Горубинци, прилог кон проучувањето на неолитот во Источна Македонија. Зборник на Штипскиот Народен Музеј IV-V, Штип
- Санев В., Симоска Д., Китаноски Б., Саржоски С., 1976, Праисторија во Македонија (каталог)
- Санев В. 1988, Неолитско светилиште од Тумба во Маџари, Скопско, прелиминарно соопштение од ископувањата во 1981г. *Macedonia Acta Archeologica* 9, Скопје
- Светиева А. 1990, Гурѓовденските обредни лебови во Македонија и нивната функција во обичаите и верувањата. Македонски фолкор год. XXIII, бр.46. Списание на институтот за фолкор „Марко Цепенков“, Скопје
- Симоска Д., Санев В. 1976, Праисторија во Централна Пелагонија, Битола

- Симоска Д., Китаноски Б., Тодоровиќ Ј. 1979, Неолитска населба во с.Могила кај Битола. Macedonia Acta Archeologica 5, Прилеп
- Сталио Б, Галовиќ Р., „Напелџе“, неолитско насеље код Новог Пазара (са каталогом), Београд
- Стоилов С, Бункера И., 1992. Техника на керамичното производство, Разкопки и проучаваниа кн.25,Софиа
- Стоиќ М, Чаќановиќ Г., 2001, Археолошка налазишта Крушеваца и околине, Зборник радова са научног скупа, Археолошки налазишта Крушеваца и суседних областа, одржаног 15-18 мај, мају 1997 у Крушевац, Крушевац-Београд
- Темелкоски Д., Миткоски А. 2006, Праисториска населба Могила, Сенокос. Macedonia Acta Archeologica 17, Скопје
- Темелкоски Д., Миткоски А. 2008, Доцнеолитска населба на локалитетот Кутлине кај с.Ракле.Македонија. Macedonia Acta Archeologica 18, Скопје
- Тодорова Х. 1993, Неолитното стопанство. Ново камената епоха в Блгариа, Софиа
- Толевски И. 2009., Архитектура.Неолитските заедници во Македонија, Скопје
- Фидановски Љ., Наумов Г., Толевски И., Ивковска А. 2009, Неолитските заедници во Македонија, Скопје
- Фидановски Љ. 2011, Археолошки истражувања на неолитската населба Церје, Говрлево во 2004год. Macedonia Acta Archeologica 20, Скопје
- Фиданоски Љ. 2012, Церје-Говрлево и Милош Билбија, Скопје
- Фиданоски Љ., Томаж А., 2010. Под житните полиња: археолошки истражувања на неолитскиот локалитет Церје-Говрлево, Македонско наследство, бр. 36-37
- Чоухаджиев С. 2001, Васкево, Праисторически селища, Велико Трново
- Чоухаджиев С. 2007, Неолитни и халколитни култури в басеина на Река Струма, Велико Трново
- Чоухаджиев С. 2004, Макари и/или тежести: распространение и интерпретација на

неолитните “пашкуловидни тежести за стан“. Праисторическа Тракиа, София-Стара Загора

Ataly S., Hastorf C. A. 2006, Food, Meals and Daily Activities: food Habitus at Neolithic Catalhuyuk. *American Antiquity*, Vol. 71, No. 2

Barber E. J. W. 1990, Prehistoric textiles, The development of cloth in the Neolithic and bronze ages, Princeton University Press

Barber E. J. W. 1994, Women's work: The first 20,000 years, Women, Cloth and Society in Early Times, Princeton University Press

Batovic S. 1959, Neolitsko naselje u Smilcicu. *Arheoloski pregled* 1, Beograd

Birell V. 1959, The textiles arts, A handbook of fabric structure and design processes: ancient and modern weaving, braiding, printing, and other textiles techniques, New York

Bogdanovic M. 2004, Antropomorfna I zoomorfne figurine, zrtvenici, hlebni kolaci, amulet. Grivac, Naselja Protostarcevacke culture

Bogdanovic M. 2004a, Kruzne plovice, tegovi od pecene zemje, prslenici, predmeti nejasne namene. Grivac, Naselja Protostarcevacke culture

Broudy E. 1979, The book of looms: a history of the handloom from ancient times to the present

Burham H. B. 1965, Catal Huyuk: The Textiles and Twines Fabrics. *Anatolian Studies*, Vol 15

Cilingirogly C. 2009, Of Stamps, Loom Weights and Spindle Whorls: Contextual Evidence on the Function(s) of Neolithic Stamps from Ulucak, Izmir, Turkey. *Journal of Mediterranean Archaeology* 22.1

Curtis N., Runnels Et. Al. 2009, Warfare in Neolithic Thessaly, A case study. *Hesperia* 78

Eckhel N. 1988, Uzgoj I obrada tekstilnih sirovina I proizvodnja tekstila. *Carolija niti, Vjestina narodnog tkanja u Jugoslaviji*, Zagreb

Eddisford D., The Experimental Firing of a Neolithic Oven (Catalhuyuk, Turkey).
www.academia.edu/1575367/The_Experimental_Firing_of_a_Neolithic_Oven_Catalhuyuk_Turkey

Gimbutas M. 1976, Ornaments and Other Small Finds. Neolithic Macedonia, As reflected by excavation at Anza, Southeast Yugoslavia, Los Angeles

Grbic M., Mackic M., Nadj P., Simoska D., Stalio B. 1960, Porodin-kasnoneolitsko naselje na Tumbi kod Bitolja, Bitolja

Harris S. 2009, 18 Smooth and Cool, or Warm and Soft: Investigating the Properties of Cloth in prehistory. Nort European Symposium for Archaeological Textiles X

Hodder J. 2006, Catalhuyuk-from earth to eternity (catalog), Istanbul

Lazarovici Ch. 2003, Painea, Groul si rasnitul sacru in Neolithic, Muzeul Judetean de etnografie si al Regimentului de Granita Caransebes, Tibiscum

McPherron A. 1988, Miscellaneous Small Artefacts. Divostin and the Neolithic of Central Serbia. Etnology Monographs, Number ten, Pittsburg

Naumov G. 2008, Imprints of the Neolithic mind-clay stamps from the Republic of Macedonia. Documenta Praehistorica XXXV, Ljubljana

Perles C. 2001, The Early Neolithic in Greece. The first farming communities in Europe, Cambridge

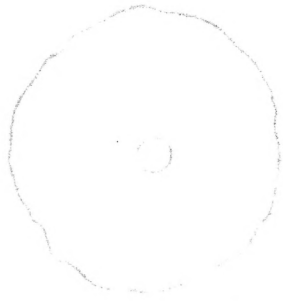
Radaus-Ribaric J. 1988, O tekstilnom rukotvorstvu na tlu Jugoslavije kroz vjekove. Carolija niti, Vjestina narodnog tkanja u Jugoslaviji, Zagreb

Rasson J. 1988, Loom Weights. Divostin and the Neolithic of Central Serbia. Etnology Monographs, Number ten, Pittsburg

Rahmstorf L. 2005, Cyprus: Religion and Society from late Bronze Age to the end of Archaic period. Ethnicity and changes in weaving technology in Cyprus and the eastern Mediterranean in the 12b.c.

- Ryder M. L. 1965, Report of Textiles from Catal Huyuk. *Anatolian Studies*, Vol. 15
- Schoeser M. 2003, *World Textiles, A Concise History*, London
- Tasih N. 1998, *Arheolosko blago Kosova I Metohija od neolita do ranog srednjeg veka*, Beograd
- Tzachili I. 1996, *Weaving (catalogue). Neolithic Culture in Greece*, Athens
- Vieugue J., Gomart L., Salanova L., *Les esteques en ceramique des potiers neolithiques de l'habitat de Kovacevo (6200-5500 av. J.C.), Bulgarie*
- Wild J. P. *Anatolia and the Levant in the Neolithic and Chalcolithic period, c.8000-3500/3000 B.C*

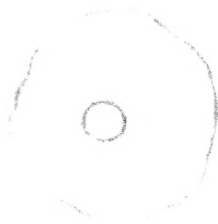
T.I



1



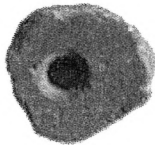
2



3



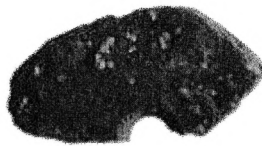
4



5



6



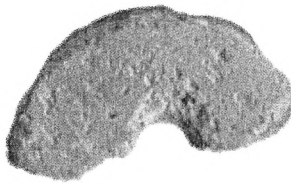
7



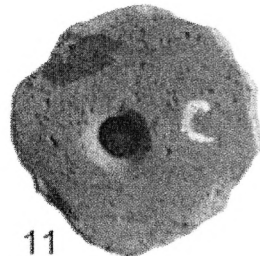
8



9



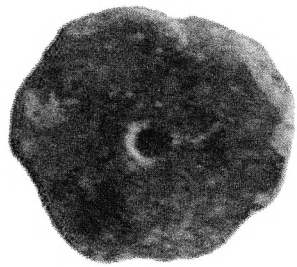
10



11



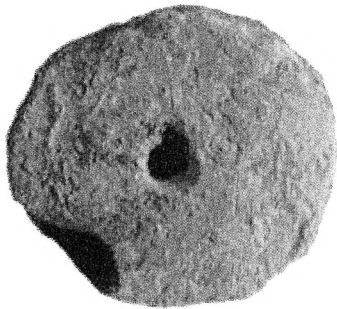
T.II



1



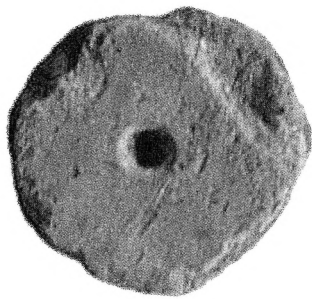
2



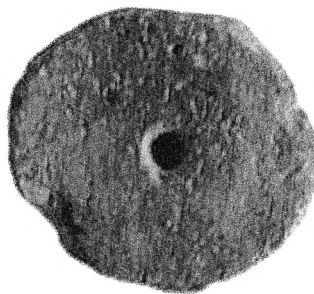
3



4



5



6



T.III



1



2



3



4



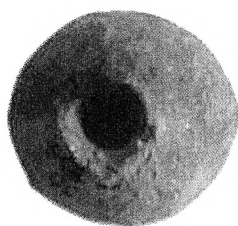
5



6



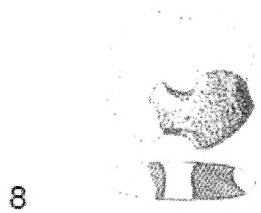
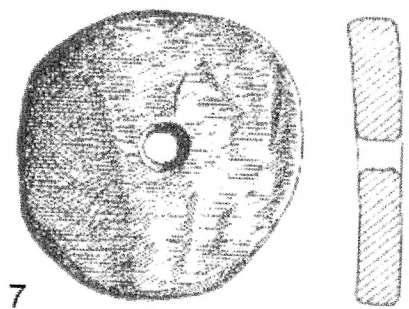
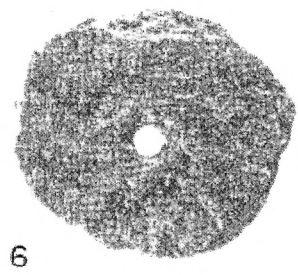
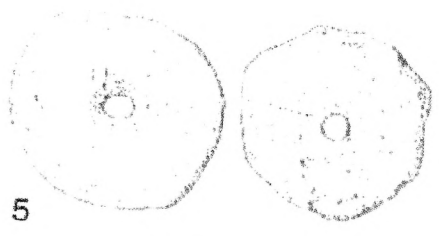
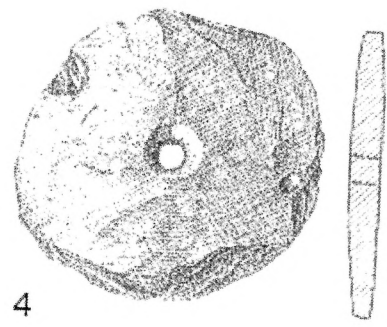
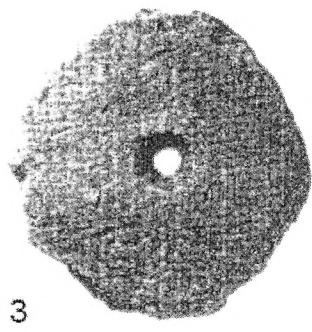
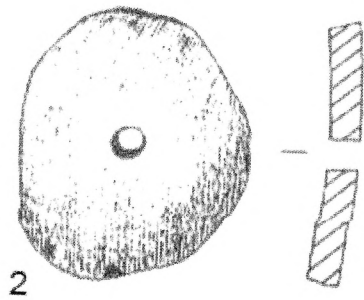
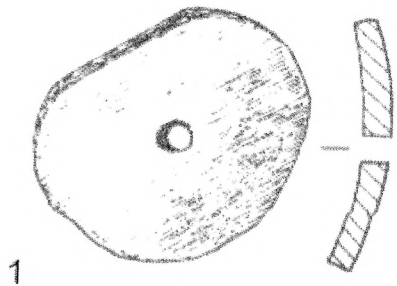
7



8



T.IV



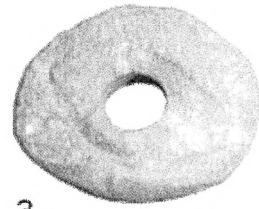
T.V



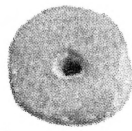
1



2



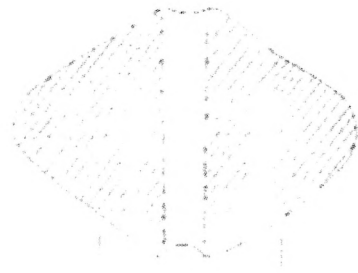
3



4



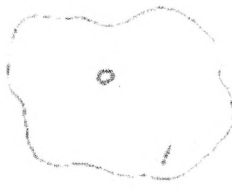
5



6



7



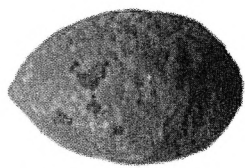
8



9



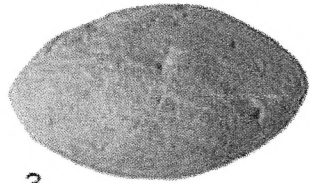
T.VI



1



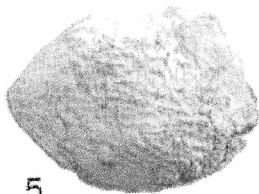
2



3



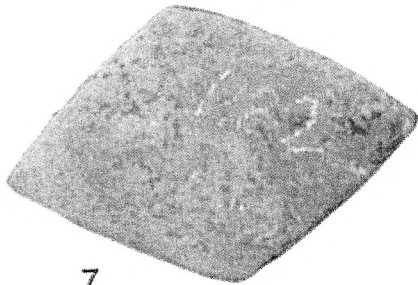
4



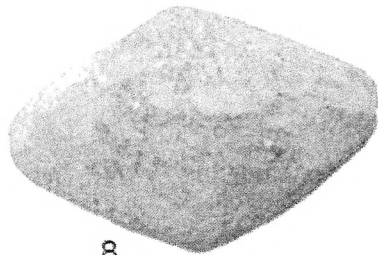
5



6



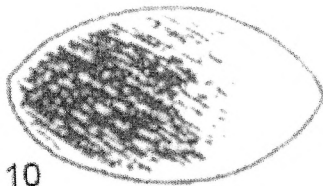
7



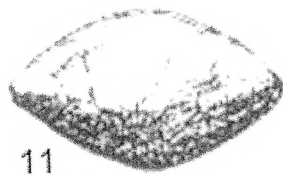
8



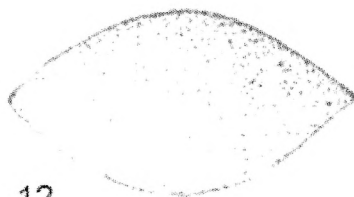
9



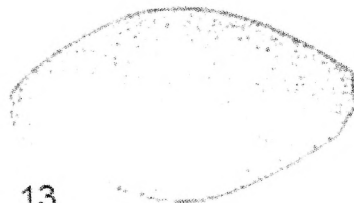
10



11



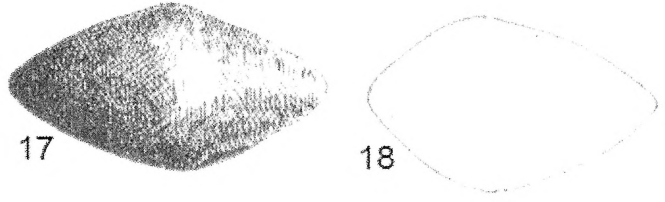
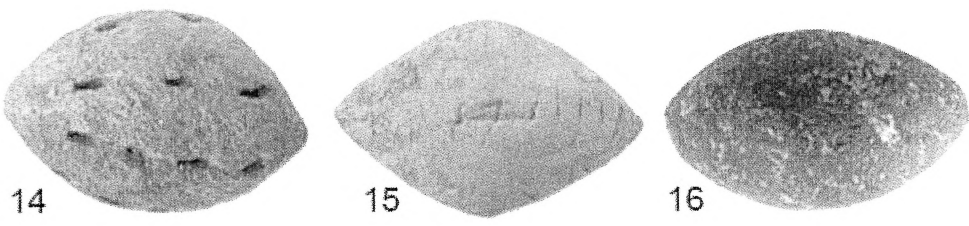
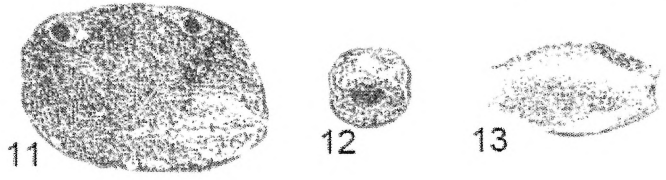
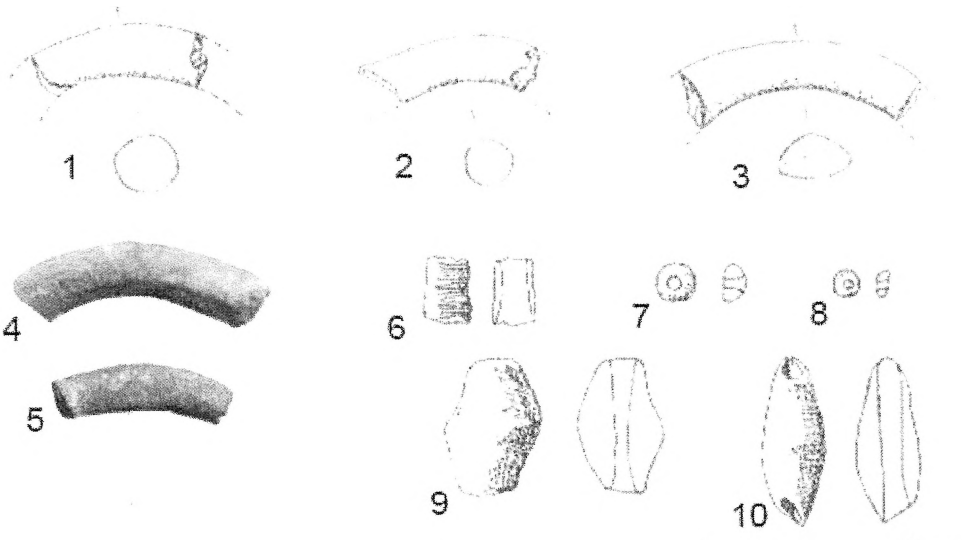
12



13



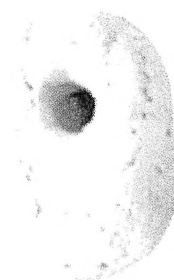
T.VII



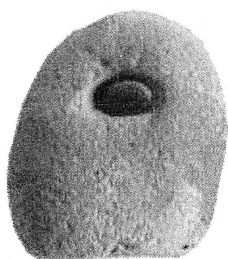
T.VIII



1



2



3



4



5



6



7



T.IX



1



2



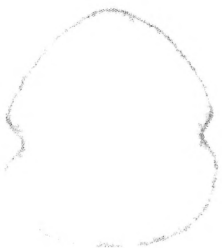
3



4



5



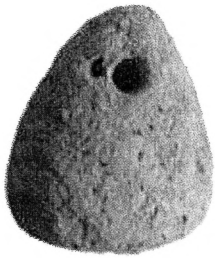
6



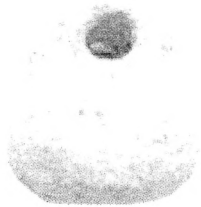
7



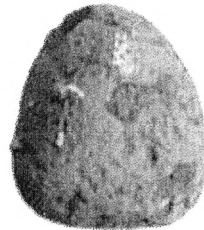
T.X



1



2



3



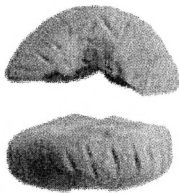
4



5



6



7



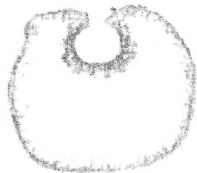
8



9



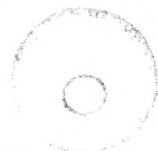
10



11



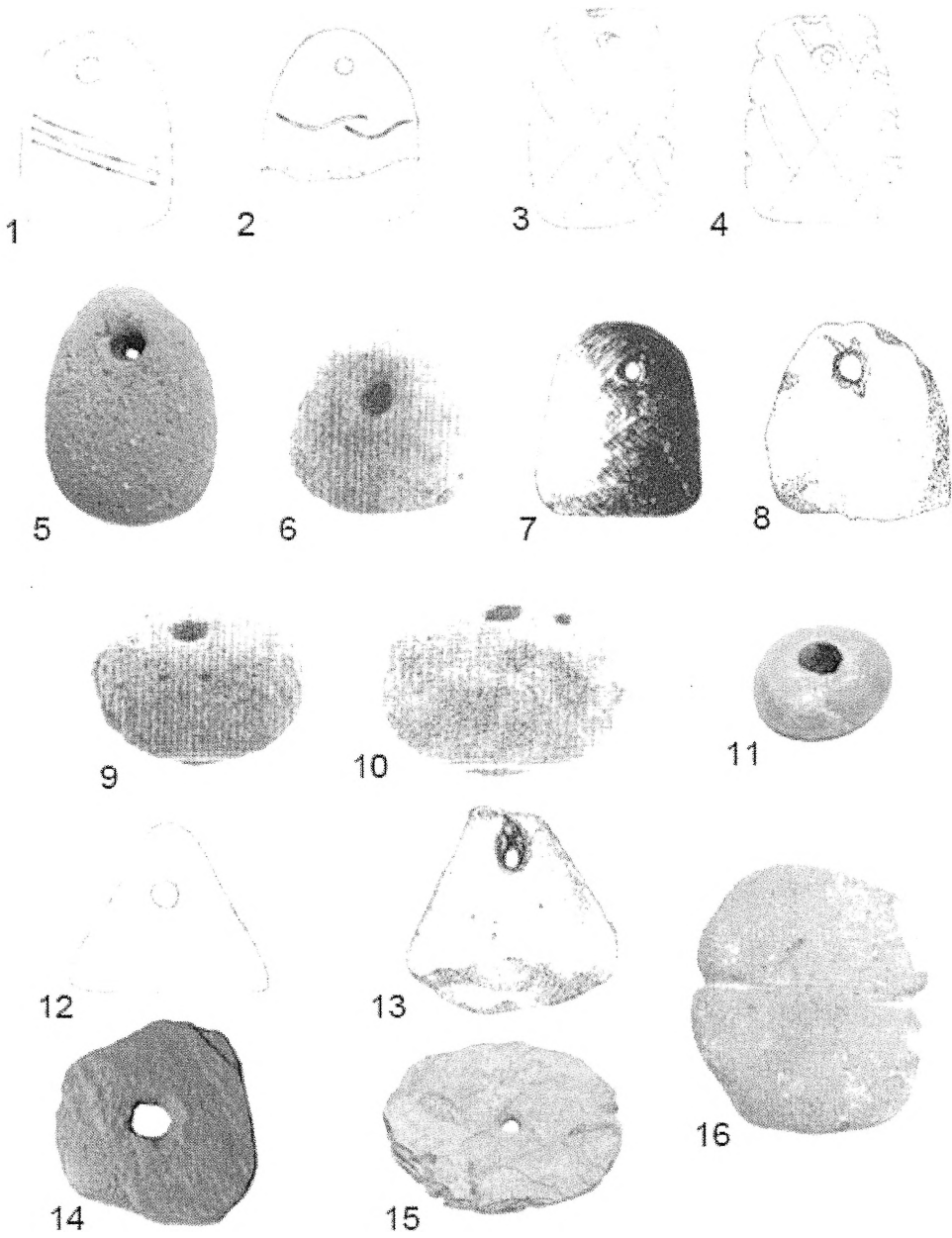
12



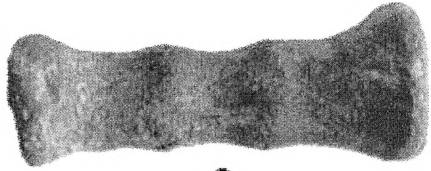
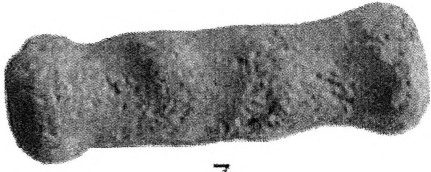
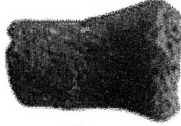
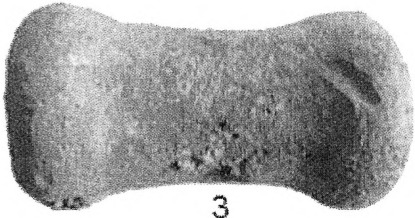
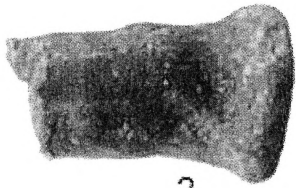
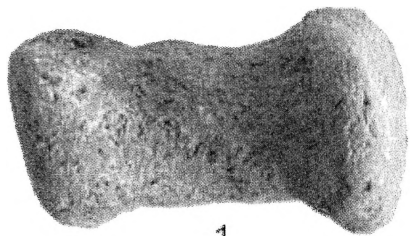
13



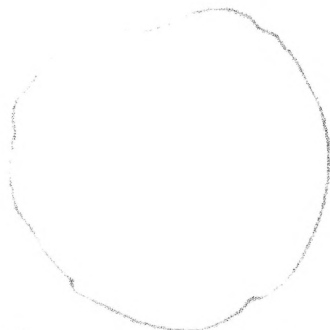
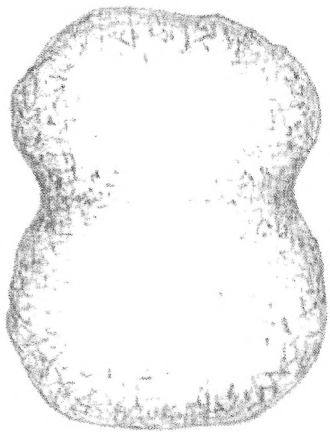
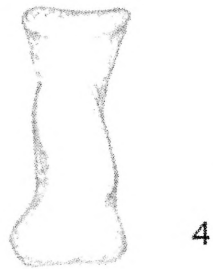
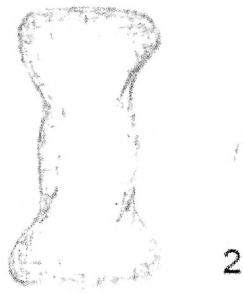
T.XI



T.XII



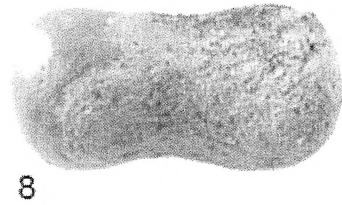
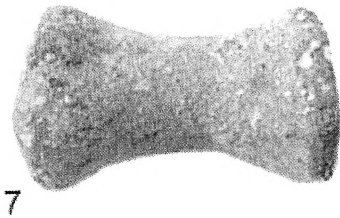
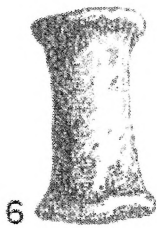
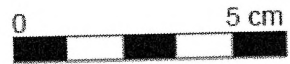
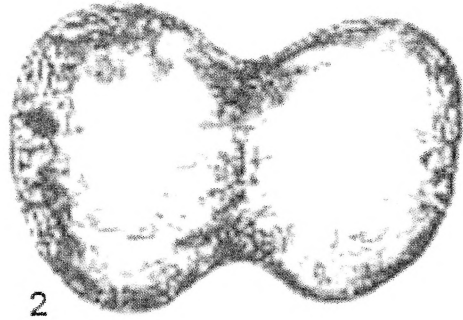
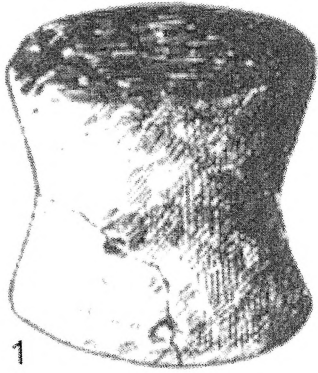
T.XIII



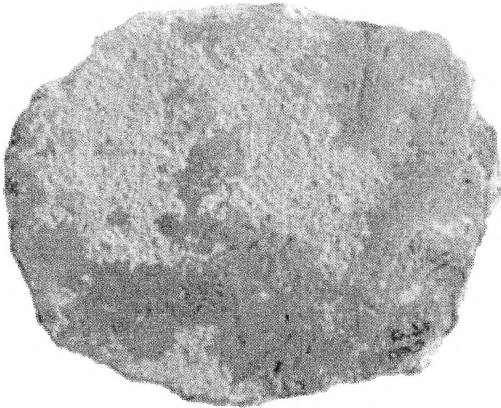
5



T.XIV



T.XV



1



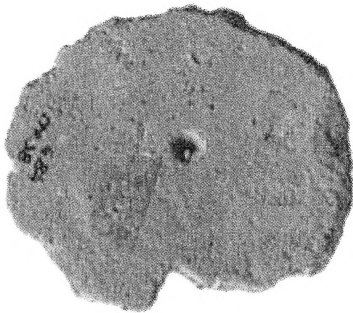
2



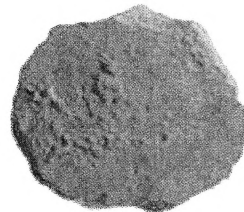
3



4



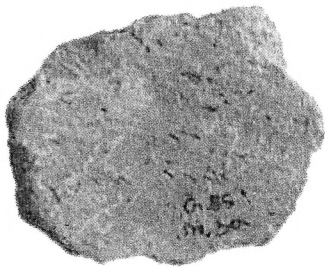
6



5



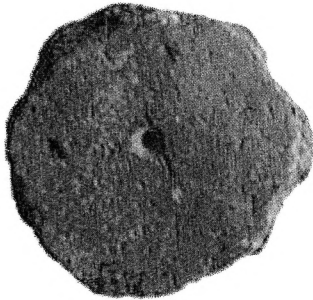
T.XVI



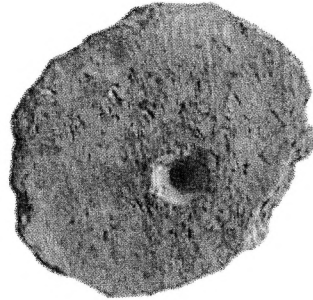
1



2



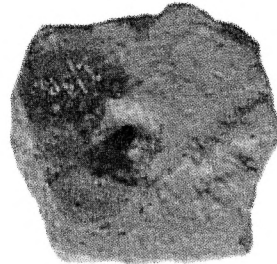
3



4



5

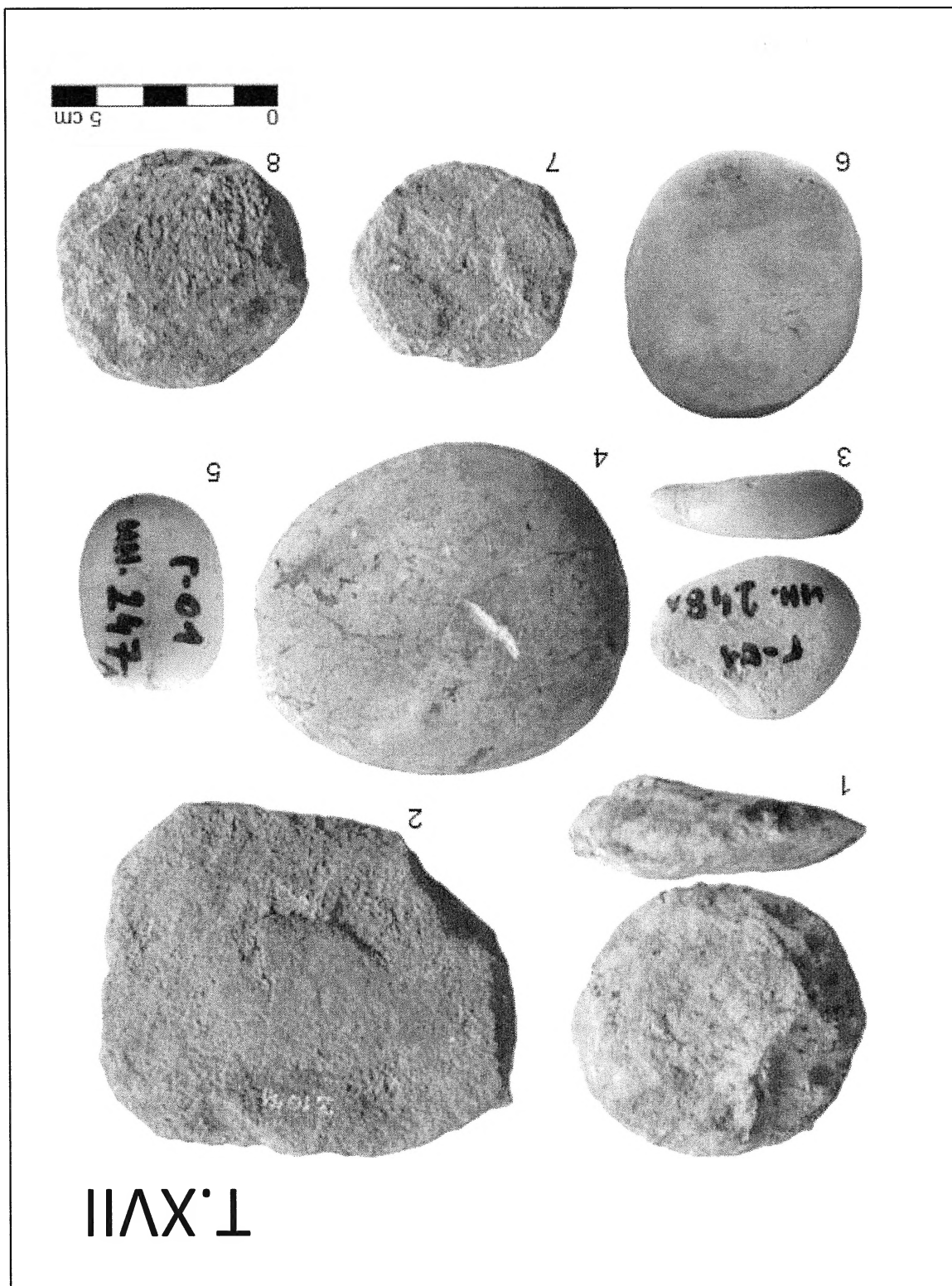


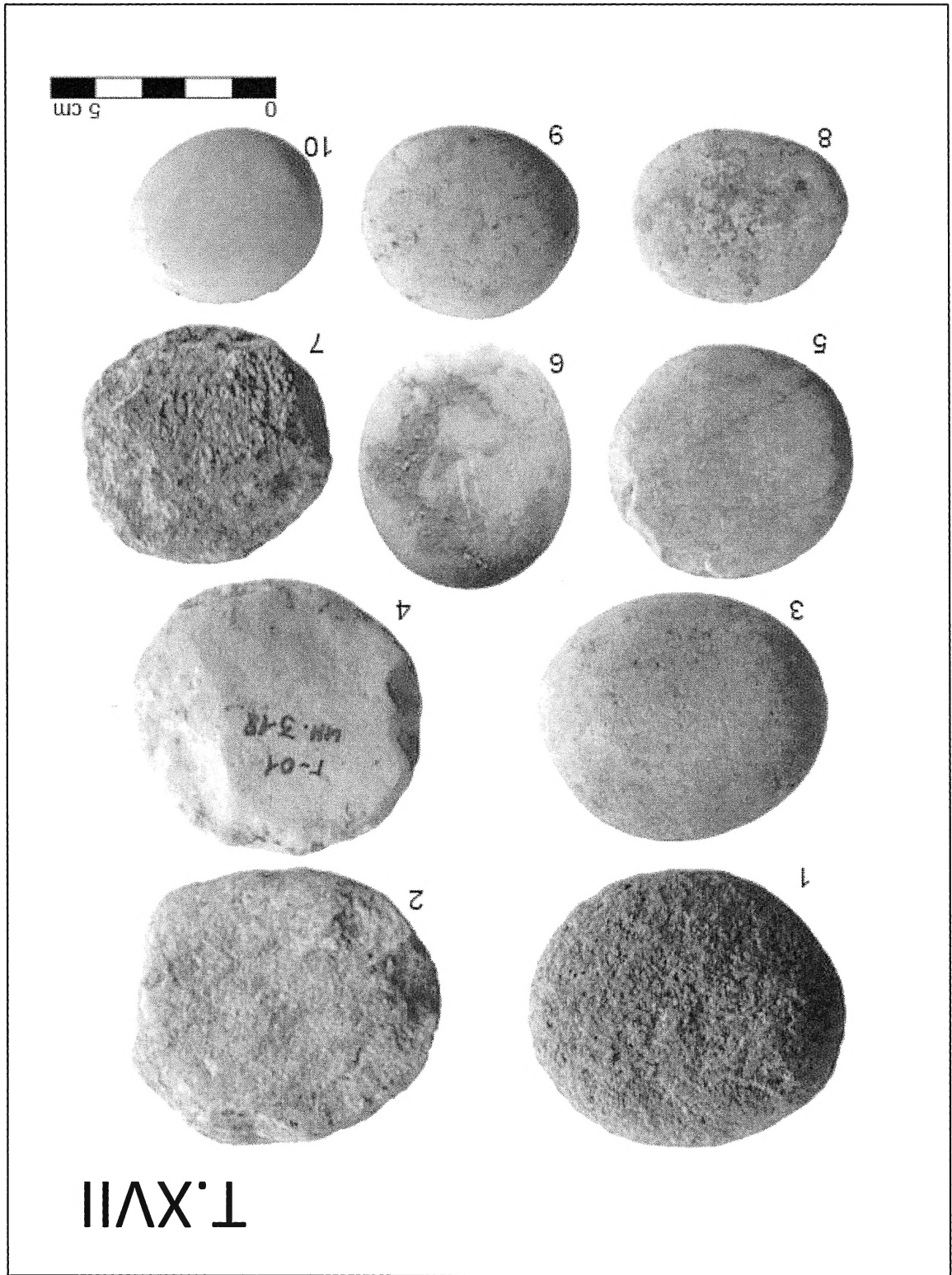
6



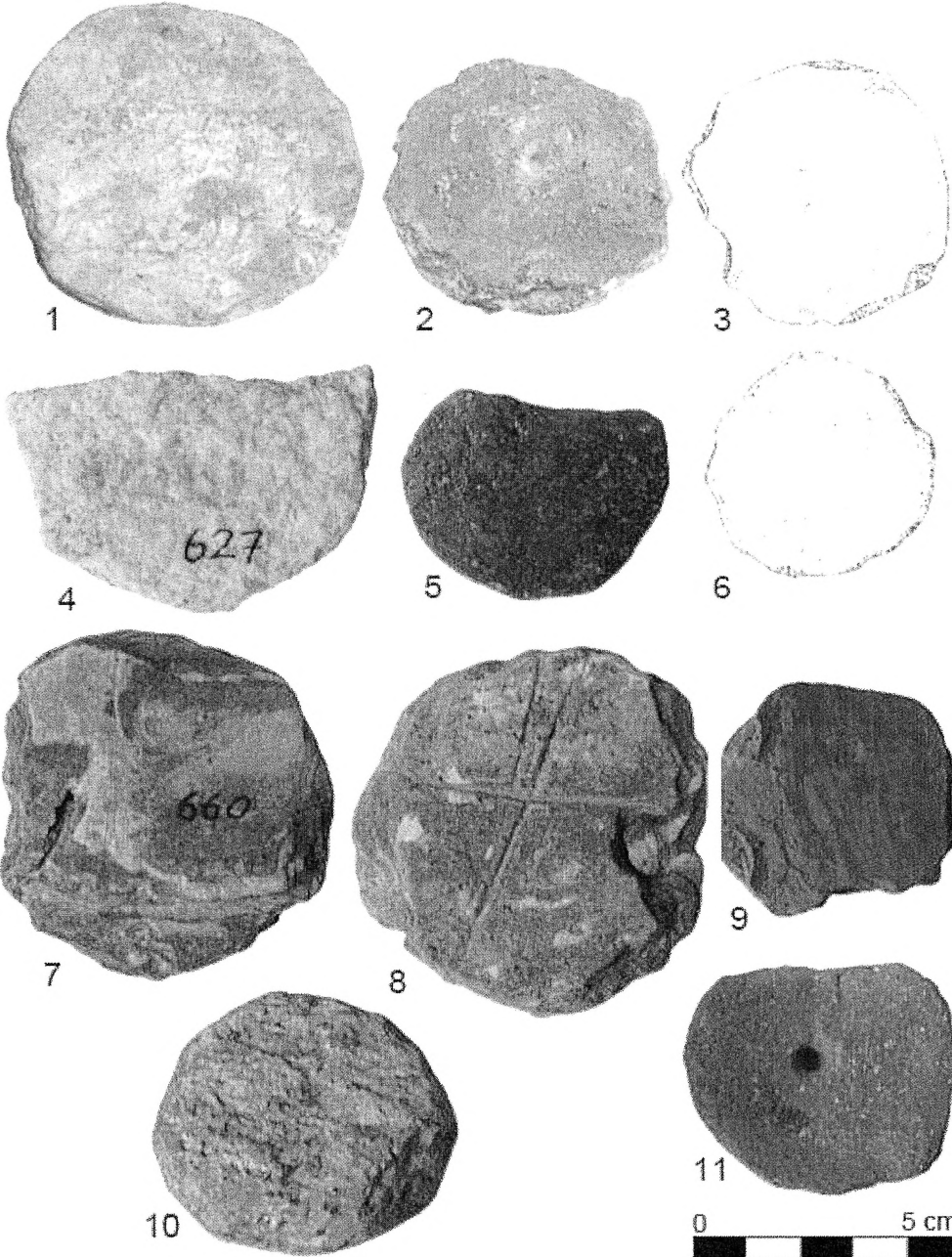
7







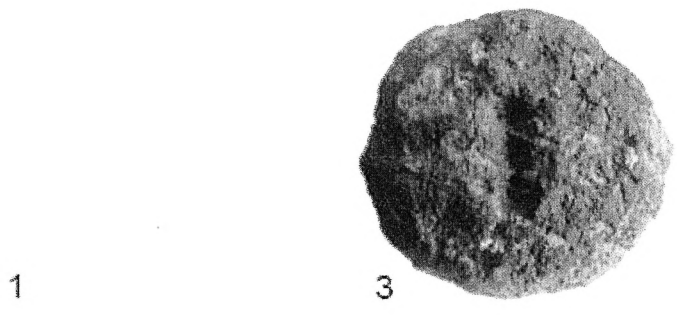
T.XIX



T.XX



2



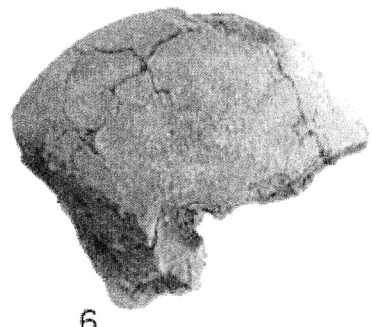
1

3

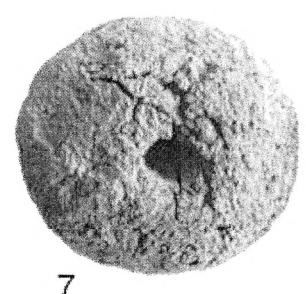
4



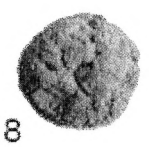
5



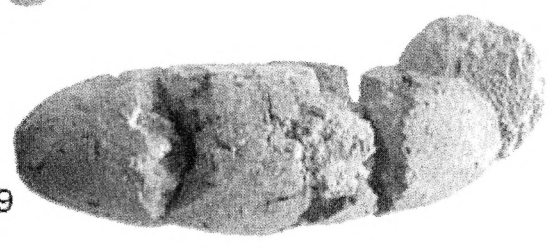
6



7

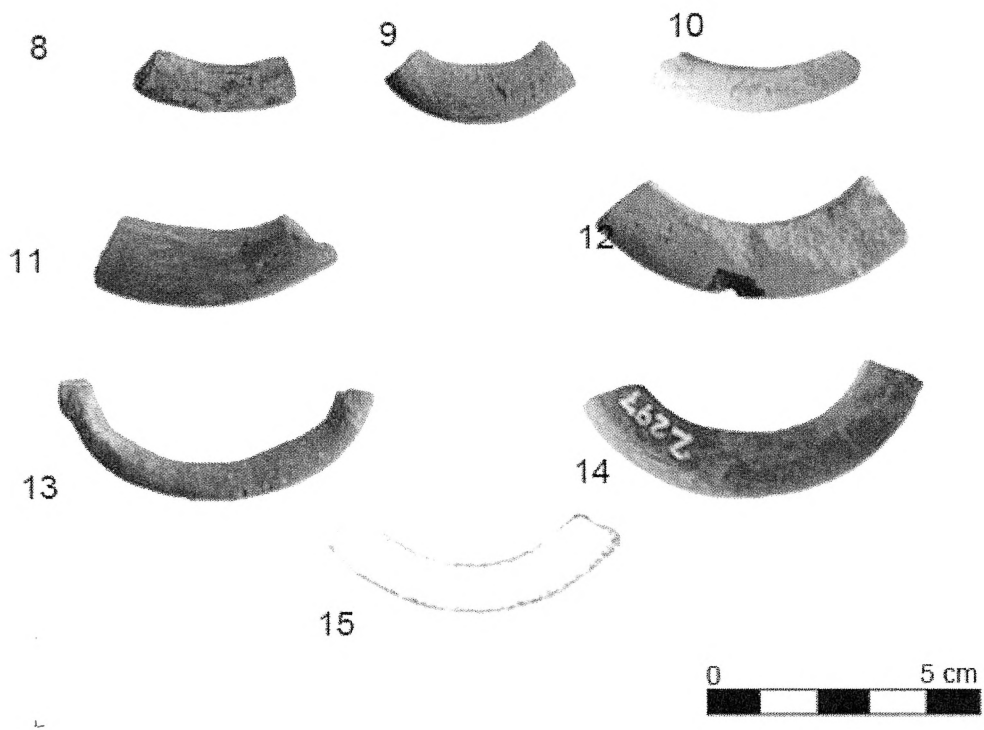
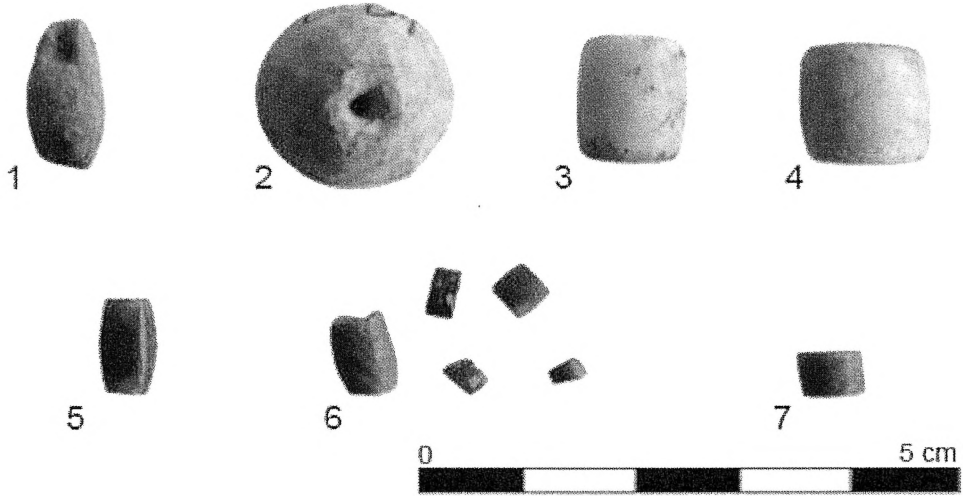


8

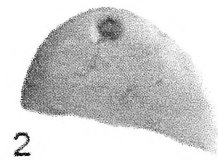
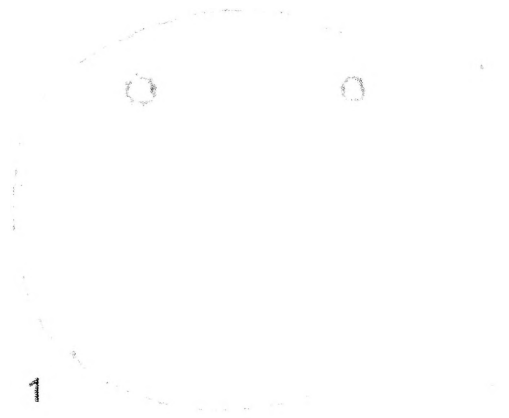


9

T.XXI



T.XXII



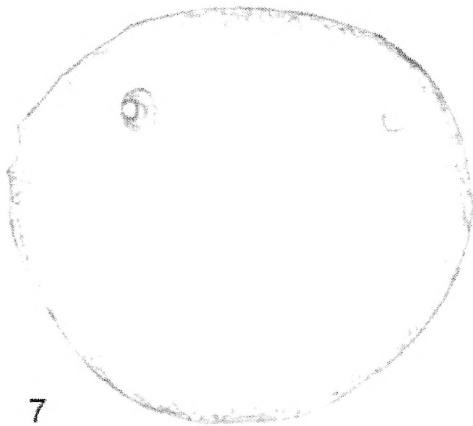
4



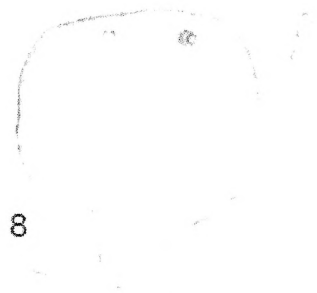
6



5



7



8

