

Универзитет “Св. Кирил и Методиј”, Филозофски Факултет,

Институт за археологија

**МАГИСТЕРСКИ ТРУД НА ТЕМА:**

**„ПАЛАФИТНИТЕ НАСЕЛБИ ВО ОХРИДСКО-СТРУШКИОТ РЕГИОН“**

Ментор:

Проф. д-р. Драги Митревски

Кандидат:

Валетина Тодороска

Скопје, 2020

## Содржина

ГЛАВА I .....	4
ВОВЕДНИ ИНФОРМАЦИИ.....	4
I.1. Географски одлики на Охридско-Струшкиот регион .....	6
I.2. Степен на истраженост на палафитните населби .....	10
I.3. Евидентирани локалитети во и покрај водите на Охридското езеро.....	13
I.4. Хронолошки рамки.....	20
I.5. Методологија на подводните истражувања.....	21
ГЛАВА II.....	35
ПАЛАФИТНИТЕ НАСЕЛБИ ВО СТРУШКО .....	35
II.1. Устие на Дрим .....	35
II.1.1 Историјат на истражувања и локација на локалитетот .....	36
II.1.2 Движен археолошки материјал .....	41
II.1.2.1 Керамика .....	41
II.1.2.2 Камен .....	45
II.1.2.3 Коска и роѓ.....	49
II.2. Црквени ливади.....	52
II.2.1 Историјат на истражувања и локација на локалитетот .....	53
II.2.2 Движен археолошки материјал.....	57
II.2.2.1 Керамика.....	57
II.2.2.2 Камен .....	64
II.2.2.3 Коска.....	68
II.3. Врбник .....	72
II.3.1 Историјат на истражувања .....	74
II.3.2 Движен археолошки материјал.....	78
II.3.2.1 Керамика.....	78
II.3.2.2 Метал .....	85
ГЛАВА III.....	88
ПАЛАФИТНИТЕ НАСЕЛБИ ВО ОХРИДСКО .....	88
III.1. Пенелопа .....	88
III.1.1. Историјат на истражување.....	89
III.1.2. Движен археолошки материјал.....	90

III.1.2.1. <i>Керамика</i> .....	90
III.1.2.2. <i>Камен</i> .....	94
III.1.2.3. <i>Коска и роѓ</i> .....	96
<b>III.2. Плоча – Миѓов Град</b> .....	<b>98</b>
<b>III.2.1. Историјат на истражување</b> .....	<b>99</b>
<b>III.2.2. Движен археолошки материјал</b> .....	<b>105</b>
III.2.2.1. <i>Керамика</i> .....	106
III.2.2.2. <i>Камен</i> .....	111
III.2.2.3. <i>Коска и роѓ</i> .....	112
<b>ГЛАВА IV</b> .....	<b>114</b>
<b>ЗАКЛУЧНИ РАЗГЛЕДУВАЊА</b> .....	<b>114</b>
<b>СПИСОК НА ИЛУСТРАЦИИ</b> .....	<b>125</b>
<b>СПИСОК НА ТАБЛИ</b> .....	<b>127</b>
<b>БИБЛИОГРАФИЈА</b> .....	<b>129</b>

## ГЛАВА I.

### ВОВЕДНИ ИНФОРМАЦИИ

Меѓу регионите кои го сочинуваат Југозападен Балкан, областите на Охридското и Преспанското езеро составени од охридската, преспанската и корчанската котлина завземаат значајна географска положба, која во минатото претставува единствена географска целина со специфични одлики во материјалната култура.

Охридското езеро, заедно со Преспанското, преставуваат остаток од големото неогено Десаретско Езеро и припаѓаат на Јадранскиот басен, каде со досегашните истражувања утврдена е дилувијална тераса од 10м до 12м над денешното ниво на водата на езерото, како и крајбрежна линија висока 4м над сегашното ниво, а воедно е констатирана и пониска состојба на езерското ниво во одредени периоди од минатото.

Според извршените рекогносцирања и делумни истражувања во регионот, податоците и преданијата оставени од поголем број историчари, патеписци, хроничари и истражувачи утврдено е постоење на археолошки остатоци на повеќе локации на самиот брег, како и во водите на овие езера, до денес повеќе или помалку познати на јавноста.

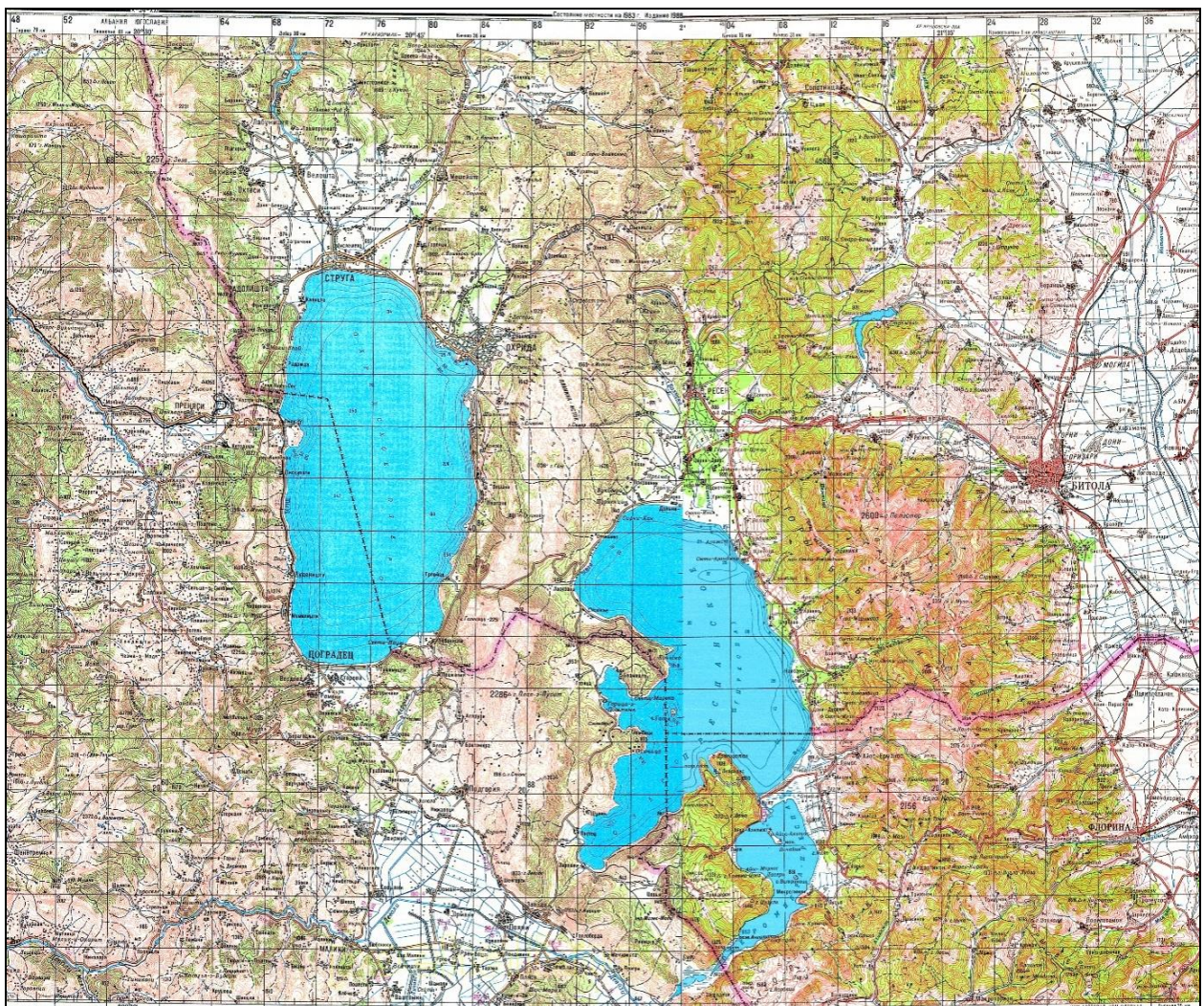
Најпечатливи секако се остатоците од наколните живеалишта, односно остатоците од дрвени колци кои се забележуваат на дното на езерото, каде се појавува и движен археолошки материјал, кои главно припаѓа на праисториските епохи.

Локалитетите кои се предмет на овој магистерски труд, се веќе повеќе или помалку, познати на научната јавност, каде последната деценија во повеќе наврати се вршени археолошки истражувања, меѓутоа еден дел се уште не се регистрирани во Археолошката карта на Република Македонија.

Движниот археолошки материјал заедно со остатоците на терен укажуваат на фактот дека се работи за крајбрежни и речни наколни населби кои припаѓаат на периодите на раната праисторија почнувајќи од доцниот неолит и енеолит, па се до

доцното бронзено и железно време. Особено се забележува концентрацијата на керамичен материјал кој ги носи обележјата на времето на кое припаѓа, надолната со предмети од камен-секири, ножеви, стрели од кремен, како и коскен материјал престапен преку харпуни и шила изработени од еленски рогови.

Сите досега евидентирани наоди, ја дефинираат хронолошката и културна припадност на локалитетите од овој регион од раната праисторија до крајот на бронзеното време, преку целото железно време до почетокот на раната антика. Но секако, овие прашања останува да се прецизираат со подетална анализа на материјалот.



Сл.1. Карта на поширокиот регионот

## I.1. Географски одлики на Охридско-Струшкиот регион

Во југозападниот дел на Република Македонија се наоѓа Охридско Езеро, на надморска височина од околу 700м, сместено во котлина која од сите страни е затворена со високи планини чии врвови надминуваат и 2000м надморска височина.

Котлината на исток и североисток се граничи со Преспанската Котлина, Демирхисарската, Кичевската како и со дебарскиот Дримкол, додека на западната и јужна страна дел од териториите влегуваат во состав на соседна Република Албанија со областите Булчиза, Голо Брдо, Черменка, Мокра и околината на Поградец.<sup>1</sup> На запад се планините Јабланица(1945м) и Беличка планина кон кои на северозапад, се надоврзуваат со Караорман и Стогово, додека на исток котлината ја затвараат планините Галичица, Петринска, Плаќенска и Илинска Планина.

Од геолошки аспект најголемиот дел од планините Галичица, Петрино, Караорман, Плаќенска и Илинска Планина, припаѓаат на постарата палеозојска и тријаска зона, додека на помладата зона-креда, и припаѓаат планините Јабланица, Беличка Планина и Мокра. Меѓутоа, за постарата зона карактеристични се две серии на шкрилци со различни бои и старост, врз кои налегнува варовничката серија, составена од сиви, светлосиви и црвеникави масивни и плочести варовници. Во основа на оваа тричлена серија се застапени еруптивни со различна старост, кои се забележуваат на повеќе места каде што ги пробиваат претходните серии. Западната страна на котлината е оформена во помладата зона која е изградена од шкрилци, варовници и др. кои често се пробивани со еруптиви.

Еруптивните пробиви, заедно со геолошките поместувања од алпската орогенеза, овозможуваат создавање на низа контактни појави значајни во рударски поглед. Резултат од сите овие поместувања е појавата на железни руди источно од реката Сатеска, хематитски руди кај с. Сливово, манганови кај с. Горно Средноречје и метаморфни сиви шкрилци кај с. Опеница, каде што има рудник на олово и на среброносен галенит. Шкрилци со појава на сулфур има во околината на селата Велгошти, Ботун и Црвена Вода, бигорни наслаги се среќаваат кај селата Слатино,

---

<sup>1</sup> П.Кировски, 1985,11; Ј.Ф.Трифунски, 1992,3-4

Белчишта и Ботун, а појава на јаглен е евидентирана кај селата Пискупштина и областа Мрзен Дол, сместена помеѓу селата Косел, Вапила и Мешеишта<sup>2</sup>.

Климата, е еден од позначајните фактори а, во оваа област најголемото влијание доаѓа од една страна Охридското Езеро и реката Црн Дрим од друга страна, која истекува од него и се влева во Јадранското Море. Влијанијата се чувствуваат во целата област, но нивното распространување се базира повеќе на морфолошките особини на теренот, отколку на географската ширина.

Охридската котлина се наоѓа помеѓу подрачјата со континентална клима на југ, запад и север. Благите зими и релативно свежи лета се должат на присуството на езерскиот басен, кој се јавува како значаен климатски фактор во оваа област<sup>3</sup>

Геолошка старост на Охридското Езеро е проценета над 1 милиони години што го вбројува помеѓу најстарите езера во Европа, познато и по единствениот екосистем, и ендемскиот растителен и животински свет, не слушајно го навеле и еминентниот биолог Синиша Станковиќ, во своето капитално дело „Охридското Езеро и неговиот жив свет“ да забележи дека Охридското Езеро претставува „еден од најголемите природни споменици во Европа“<sup>4</sup>

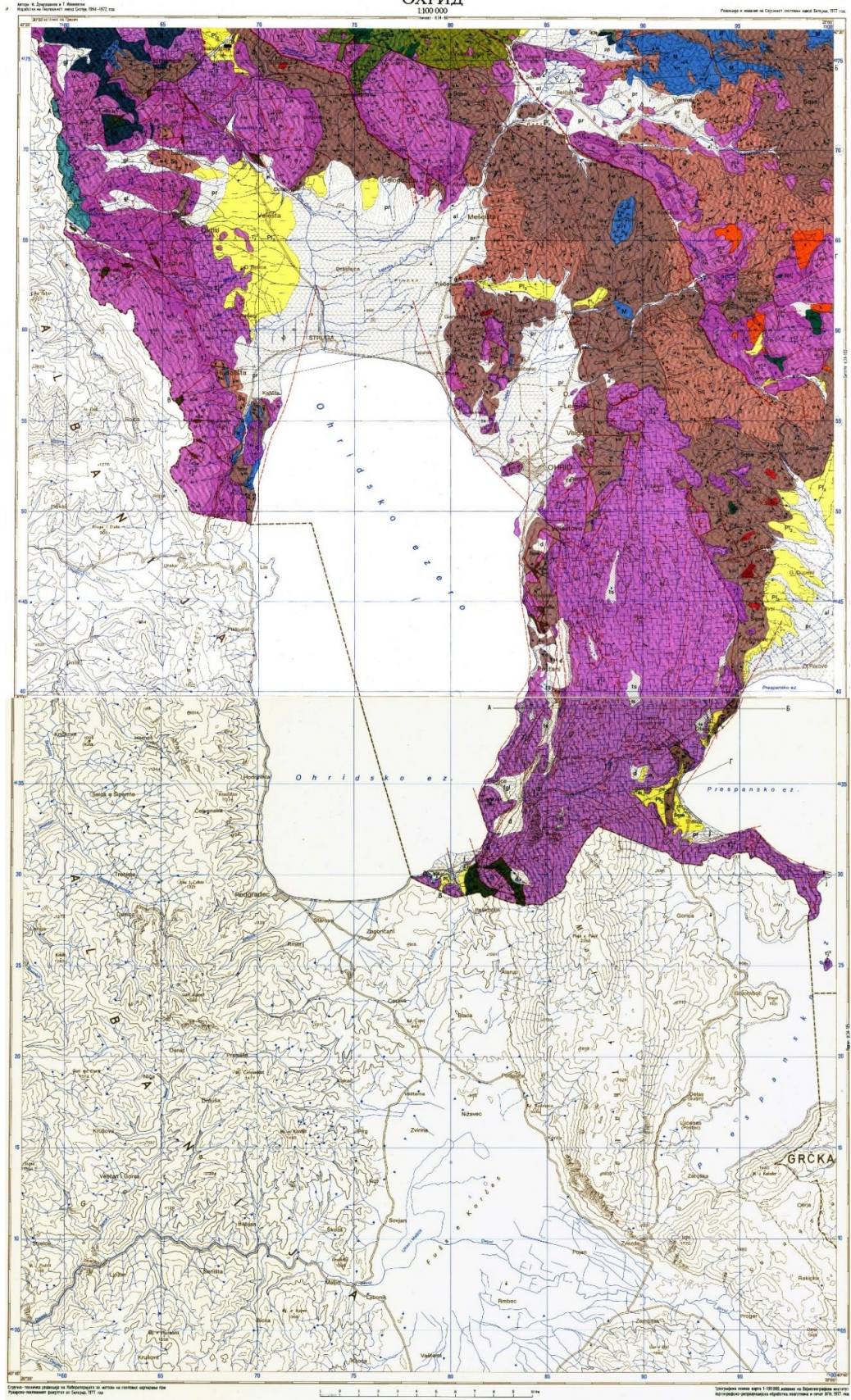
Кога ќе се земат во предвид природно воспоставените врски помеѓу Охридското и Јадранското крајбрежје, на овој единствен природен музеј, геоморфолошките карактеристики на регион, опкружувањето со плодородна почва, разни рудни богатства и умерената клима, може да се разберат нивните меѓусебни економски и културно врски, воспоставени уште во праисторијата најверојатно биле предуслов за создавање и непрекинатото функционирање се до денес.

---

<sup>2</sup> П. Кировски, 1985, 15-17

<sup>3</sup> Ј. Ф. Трифуновски, 1992, 13-15; П. Кировски, 1985, 17-18).

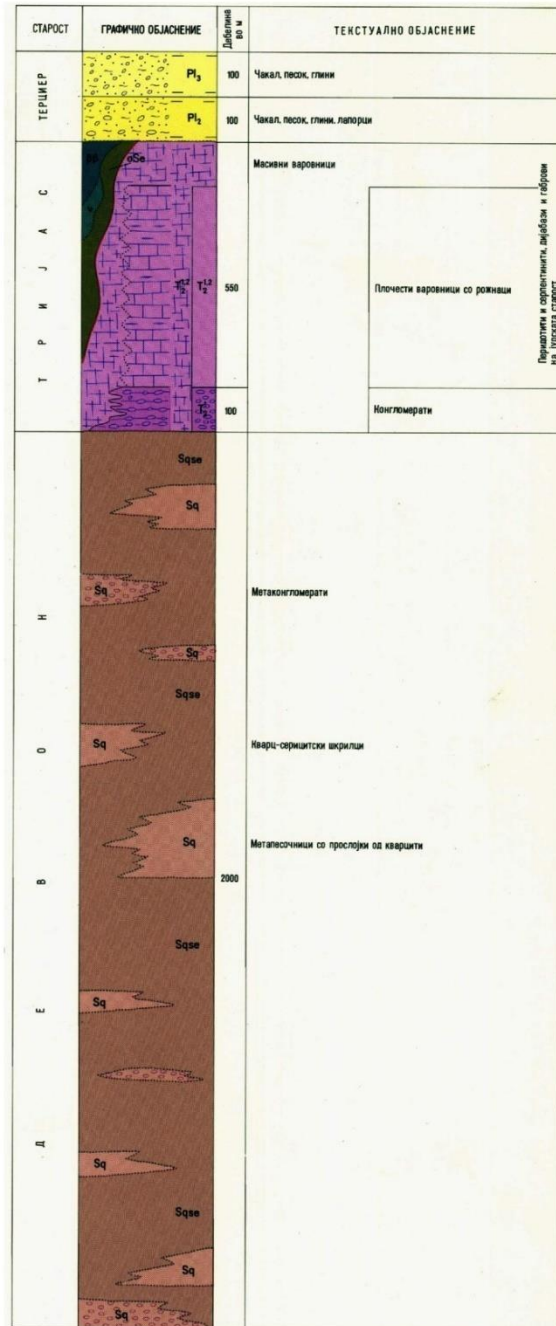
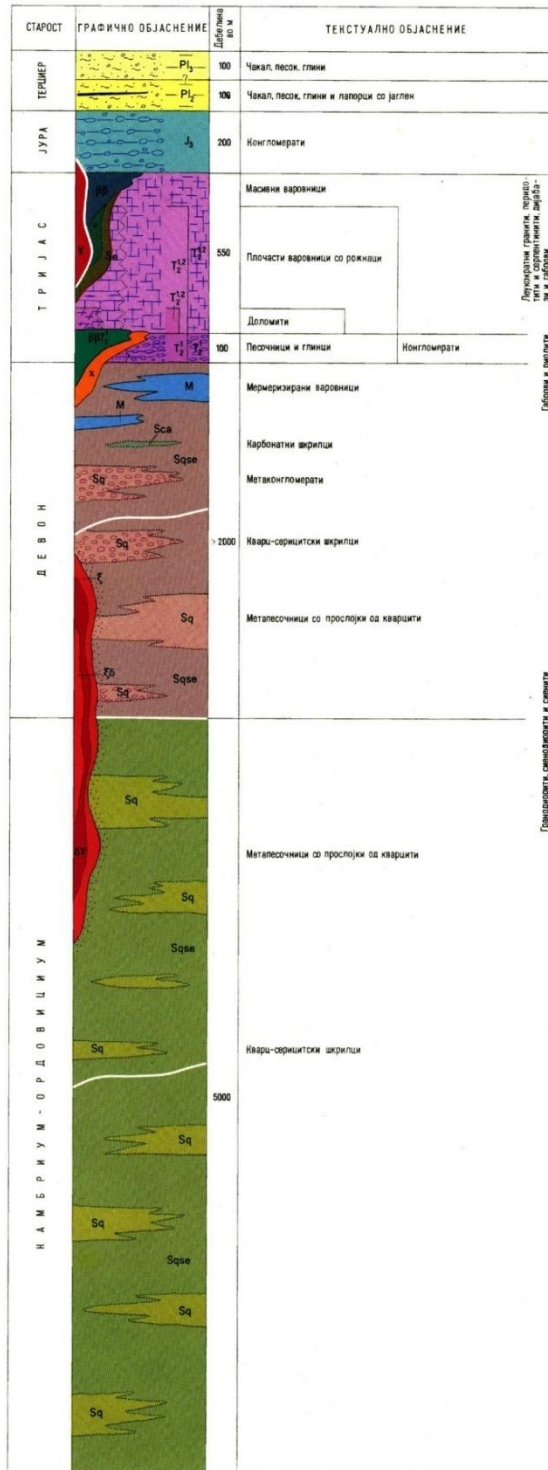
<sup>4</sup> Ј. Хаџишче-Серафимова, 1985, 33-59)



Сл.2а Геолошки карактеристики

# ГЕОЛОШКИ СТОЛБ

1:15 000



Сл. 26 Геолошки карактеристики

## I.2. Степен на истраженост на палафитните населби

Праисториските палафитни населби како начин на градење се регистрирани и истражени во повеќе региони. Функционирањето на една дрвена платформа поддржана од повеќе колци закачени на дното на езерото, над површината, овозможувала живот и функционирање во одредени периоди на човековото постоење.

Оваа појава може да се поврзе со првата научна сензација во врска со езерските живеалишта која се однесува на праисториските наоди откриени во Мејлен на Циришко Езеро, објавени во *Bulletin of the Antiquarian Society of Zurich* во 1854 година од страна на Фердинанд Келер<sup>5</sup>. Тој кажува дека населбите на колци и платформи на Циришкото како и на Биенското Езеро во западна Швајцарија биле вистински езерски населби, а не само изолирани рибарски куќи според откриениот материјал, теорија која опстојувала повеќе од стотина години. Резултатите на германскиот археолог Ханс Рајнерт (HansReinerth), за населбите Сиплинген и за Унтерулдинген на езерото Констанс, швајцарскиот праисторичар Емил Вогт (EmilVogt) и др. иницирале нови дискусии со кои делумно или целосно била отфрлена Келеровата теорија. Меѓутоа подоцна како резултат на се повеќе истражувања во Швајцарија, Италија и други земји, повторно се потврдува теоријата на Келер. Населбата од бронзеното време во Фиаве, е една од оние кој ја потврдува оваа теорија, откриена во остатоци од некогашното езеро Фиаве, во остатоците од некогашното езеро Карера во регионот Трентино во северна Италија, каде што очигледно било констатирано дека сите дрвени градби од населбата биле на колци закачени во водите од езерото<sup>6</sup>. Сепак ова не бил единствен случај но, од сите дискусии може да се констатира постоење на:

*-крајезерски населби изградени на колци*

*-езерски населби изградени и така на дрвени колци и платформи над водите од езерата*

*-мочуришни населби изградени на колци*

*-речни или крајречни населби изградени на сличен начин*

---

<sup>5</sup> Ruoff U.,2004,9

<sup>6</sup> Ruoff U.,2004,19-21

Како феномен палафитните населби освен во централна Европа се среќаваат во регионот на Балкан, во Албанија, централна Грција, како и во Македонија каде се евидентирани сите погоре наведени видови на населби.

Кај нас првите научни истражувања, особено на Охридското Езеро, започнуваат во XIX век кога се открива дека е зачуван прастар жив свет кој на други места воопшто не постои или пак се среќава само во форма на фосили, меѓу кој се издвојува Охридскиот-тркалезен ендемичен сунѓер еден од реликтните форми во езерото<sup>7</sup>.

Во првите децении на XX век од нашата ера, повеќе научници во своите огледи укажаа на можни праисториски надводни-наколни населби на Охридското Езеро<sup>8</sup>, наспроти негацијата и полемичкиот оглед на таа хипотеза од страна на Димче Коцо<sup>9</sup>.

При акцијата за чистење на сливот на реката Шум во реката Црни Дрим во 1956год., овие теории се потврдуваат од страна на археолозите Радмила Пашиќ и Васил Лахтов, од Народниот музеј од Охрид, кога е извршено и заштитно археолошко истражување<sup>10</sup>. Подоцна во 1979 год., на вливот на реката Шум во реката Црн Дрим, јужно од селото Враништа, северно од Струга, од страна на Музејот на Македонија, извршени се археолошки истражување при што се откриени дрвени колци кој го потврдуваат постоењето на палафитна населба покрај брегот на реката.<sup>11</sup> На истиот локалитет вршени се археолошки истражувања во 2012/13 год., при што е констатиран континуитет на живеење на оваа населба.<sup>12</sup>

Со археолошките истражувања, во 1962год., покрај самиот брег на Охридското Езеро во Струга, исто така беа откриени остатоци од наколна населба на Устието од реката Дрим.<sup>13</sup>

Во периодот од 1997 год. до 2005 год., направени се систематски археолошки истражувања на локалитетот *Плоча - Мичов Град*, во Заливот на Коските, покрај јужниот брег на полуостровот Градиште, с. Пешгани. По интензивните истражувања на теренот,

---

<sup>7</sup> Ј.Хаџишче-Серафимова,1985,35

<sup>8</sup> Иширковъ, 1915,11; Н.А. Мџумовъ, 1925, 18-22

<sup>9</sup> Коцо Д, 1951, 194

<sup>10</sup> Пашиќ, Р. 1957, 116

<sup>11</sup> АКРМ 1996

<sup>12</sup> теренски дневник З.Јулоски,В.Тодороска

<sup>13</sup> АКРМ 1996

поставената на квадратна мрежа, и ископувања на неколку полиња констатиран е габаритот на оваа населба преку откриените дрвени колци од дното на езерото пропратени со движен археолошки материјал на длабочина од 3м до 5 м.<sup>14</sup>

Следната година 1998, од страна на стручна екипа од Музејот на Македонија - Скопје и од Народниот музеј “Д-р Никола Незлобински” - Струга, во соработка со Сојуз на нуркачки друштва, беа извршени подводни археолошки истражувања на локалитетот Врбник, иако локалитетот е забележан во 1995 год. Со истражувањето на овој простор констатирано е постоење на наколна населба на еден поголем простор кој своевремено бил само мочурлив терен покрај езерските води, кој хронолошки припаѓа на бронзеното и железното време од праисториската епоха. Локалитетот со прекин се истражува до денес.<sup>15</sup>

Со рекогносцирање на крајбрежјето од 1999 год., до сега евидентирани се повеќе населби кој според остатоците на терен и движниот период припаѓаат на овој тип на населби.

Во 2012год., при работа со механизација за формирање на природен базен покрај јужниот брег на Дојранското езеро, во делот од военото одморалиште „Мрдаја“, во Стар Дојран во непосредна близина со граничниот премин со Република Грција откриена е уште една палафитна населба. Според движниот археолошки материјал исфрлен со механизација се издвојуваат фрагменти од керамички садови, питоси, пршлени, камени мелници за жито, како и животински коски рогови и делови од колци кој хронолошки укажуваат на доцното бронзено време. Од страна на Завод за заштита на спомениците на културата и Музеј Струмица, извршени се заштитни археолошки истражувања во специфични услови и песокиливо копно покрај водата.<sup>16</sup> Водата која се појавува при ископувањето на длабочина од 0.40м до 0.50м е локализирана со помош на пумпи при што е документирано нивото на дрвени колци набиени во земјата, површина на која најверојатно во минатото варира нивото на вода.

Палафитните населби како појава не изостануваат и во соседните региони каде во последните децении се зголемува интензитетот на истражувања на овој тип населби.

---

<sup>14</sup> Кузман П.,2013, 332-344

<sup>15</sup> Годороска В,2009,390-392

<sup>16</sup> Теренски дневник Рујак З,Секулов В, Сламков В

Локалитетот Деспилио во соседна Грција е еден од локалитетите каде покрај археолошките истражувања направена е реконструкција на повеќе аврентични куќи на платформи изградени на дрвени колци закачени на мучурлив терен. Населбата е откриена со намалување на водостојот на езерото во 1932год., а првите археолошки истражувања се направени во 1935 год., од страна на Антониос Керамопулос. После подолг период во 1992 год., започнато е со систематско истражување на локалитетот, при што е забележана богат керамичен материјал, камени кремни и коскени артефакти, обработени дрвени предмети кој хронолошки го одредуваат постоењето на населбата од крај на средниот до крај на доцниот неолит.<sup>17</sup>

Покрај Деспилио во последната деценија извршени се систематски истражувања во регионот на Аминдео т.н „Култура на четири езера“, единствени од овој тип на населби. Досега се документирани 8 наколни населби, додека постојат индикации за 19 крајбрежни наколни населби кој егзистирале во одреден временски период, лоцирани во северниот брег на езерото Кимадитис. Според резултатите од истражувањата и движниот археолошки материјал хронолошки овој регион опфаќа поголем временски период меѓутоа истражувачите го истакнуваат неолитот како најактивен период за живот во овој регион.<sup>18</sup>

### **I.3. Евидентирани локалитети во и покрај водите на Охридското езеро**

Благодарение на својата погодна географска положба и изобилството на природни ресурси и пријатна клима, регионот бил населен уште од најраните периоди на праисторијата. Досегашните сознанија покажуваат траги од населби уште во неолитот, особено во крајбрежјето и поголема концентрација на населби на кои се забележува континуирано живеење и во доцната бронза до раната антика.

---

<sup>17</sup> Г.Х.2008

<sup>18</sup> Chrysostomou P,2015;

Рекогносцирањата и делумни истражувања изведени во регионот, како и податоците и преданијата оставени од поголем број историчари, патеписци, хроничари и истражувачи утврдија постоење на археолошки остатоци на повеќе локации на самиот брег, но и во водите на езерото, до денес повеќе или помалку познати на јавноста.

Во Археолошката карта на Република Македонија, покрај водите на Охридското Езеро се регистрирани повеќе локалитети определени како палафитни, меѓутоа специфичната методологија и пристапноста на теренот условила делумно истражување на дел од локалитетите, а останатите засега се само евидентирани.

Во *сѝрушкиоѝ дел* од крајбрежјето археолошки остатоци од овој тип евидентирани се на следните локации:

**1. Усѝие на Дрим**, се протега на поголема површина покрај брегот и еден дел од водите на езерото, на просторот каде реката Црни Дрим се излева од Охридско Езеро. Во 1961год., при акција за регулирање на коритото од реката со механизација од овој простор биле исфлени камени и кремни орудија, како и поголем број на керамички фрагменти. Ова било причина за реализација на кратко трајни заштитни археолошки истражувања (сондажни, на брегот) со кои е собран богат археолошки материјал кој хронолошки припаѓа на времето на неолитот и енеолитот. Населбата била наколна и се просторала на поголема површина крај брегот, или тоа биле неколку помали наколни живеалишта едно до друго, каде жителите, според откриениот материјал, главно се занимавале со лов, риболов и земјоделство. Денеска археолошките предмети од овој локалитет се наоѓаат во три музеи НУ. Музеј “д-р Никола Незлобински”-Струга, во Охридскиот Заводи и музеј и во Музејот на Македонија во Скопје, како и во повеќе приватни колекции во Струга.<sup>19</sup>

**2. Црквени Ливаѓи**, кај с. Враништа на 4км од Струга низ водно по реката, на местото каде што притоката Шум се влива во Црн Дрим каде при чистење на просторот со механизација откриена е палафитна населба. Заштитни археолошки истражувања се направени од страна на Народниот музеј во Охрид, а во 1979 год. Музејот на Македонија од Скопје, во соработка со Музејот “Д-р Никола Незлобински” од Струга врши

---

<sup>19</sup> Пашиќ Р.,1957 АКРМ 1996

археолошки ископувања на овој локалитет со кои е констатирана уште една наколна (крајречна) населба од бронзеното време.<sup>20</sup>

**3. Шумски Ливаѓи**, кај с. Враништа, се наоѓа покрај старото корито на р. Шум. Регистрирана е како речна населба на 2 км јужно од селото. Просторот кој го зафаќа локалитетот е засаден со јаболка од ЗПК Струшко поле и се простира на простор од 200 x 200м кој според Р. Пашиќ припаѓа на периодот од неолитот и енеолитот.<sup>21</sup>

**4. Ливаѓче**, се наоѓа на југоисток од селото Враништа на 500м на едно плато кое се наоѓа повисоко од старото корито на реката Дрим. На просторот од 60м x 30м забележани се фрагменти од енеолитска и бронзено добска керамика, а веројатно локалитетот имал и подоцнежен континуитет.<sup>22</sup>

**5. Кралој Заџони**, пронајдени се камени орудија и керамички фрагменти од кој најинтересен е примерокот во импресо техника. За жал локалитетот не е посетен, а се искористени информациите што ги дава Р.Пашиќ во годишниот зборник на Охридскиот музеј од 1957 год.<sup>23</sup>

**6. Долно Ливаѓе**, се протега во истиот правец со Кралој Заџони, а се наоѓа на 150м - 200м источно од селото, каде на просторот од 200м се среќаваат керамички фрагменти. Од овој простор потекнува и камен жрвањ кој денес се наоѓа во Народниот музеј во Струга донесен од Кристафил Граданоски од истото село.<sup>24</sup>

**7. Врбник**, е локалитет кој се наоѓа во водите на Охридското Езеро, на длабочина од 2,00м - 5,00м. Го зафаќа северното крајбрежје со лачно заоблен брег обраснат со ниска езерска вегетација и високи стебла од врби на околу 1200м западно од локалитетот Устие на Дрим и околу 1000м источно од с. Калишта.

Првите сознанија за оваа населба датираат од 80-тите години на минатиот век, според кажувањата на локалното население, кое забележало вкопани дрвени колци во езерото, кон што се надоврзуваат и случајно откриените фрагменти од керамички садови во мрежите од локалните рибари.

---

<sup>20</sup> АКРМ 1996

<sup>21</sup> Пашиќ Р.,1957 АКРМ 1996

<sup>22</sup> Пашиќ Р.,1957 АКРМ 1996

<sup>23</sup> Пашиќ Р.,1957 АКРМ 1996

<sup>24</sup> Пашиќ Р.,1957 АКРМ 1996

Врз основа на овие податоци подготвен е проект за подводни истражувања кои започнаа во 1998г., кога е поставена квадратна мрежа 50м x 100м фиксирана со длабоко вкопани бетонски столбови, кои излегуваат 30см над дното. Во квадратната мрежа се издвоени сектори со соодветни димензии за попрецизно евидентирање на археолошките остатоци на овој простор. Истражувањата со прекини се продолжени во 2001, 2003, 2012, 2013, 2014, 2015, 2016 и 2018 год.

Од вкупната површина на поставената квадратна мрежа досега се истражени 6 сегменти и поставени се 2 контролни сонди. Извршено е картирање и геодетско снимање на дел од дрвените колци кои се шират и надвор од поставената квадратна мрежа, а концентрацијата на колци зафаќа поголем простор и формира издолжена, елипсовидно- просторна форма. Движниот археолошки материјал е исклучително богат и се состои, главно, од керамички фрагменти, цели садови, керамички макари, биконусни пршлени, кружни тегови, разновидни бронзени предмети: белегзии со преклопени краеве, салгалеони, двојни игли, железни сечила, јадици и др.

Предметите се откриени во слој од тиња, кал чија дебелина изнесува околу 40см и се простира по целата истражувана површина. Иако во голем дел се фрагментирани и се работи за форми кои се употребувале подолг временски период, можеме да го истакнеме периодот на 7 и 6 век п.н.е. како сигурен период на живеење на оваа населба.

25

Во *охридскиот дел* од крајбрежјето познати се локалитетите:

**8. Пенелоја**, североисточен брег од езерото, локалитет Охридати, во градот Охрид. Во Јули месец 2003 год., при изградба на една од стамбените згради западно од хотел Палас, забележани се исфрлени дрвени колци зашилени на едниот крај, од длабочина на 6м, иницирале претпоставка дека се дел од палафитна населба. Констатација во прво време не е потврдена заради полнењето на вода во ископаниот ров од една страна и песокливиот слој во профилот на длабочина од 4.5м до 6м. Меѓутоа со ископна земја со механизација на околу 300м источно од хотел Палас кај „Охридати“ на длабочина од 4.30м до 4.50м откриени се остатоци од палафитна населба со хронолошка

---

<sup>25</sup> Тодороска В,2009; Кузман П.,2013

припадност на бронзеното време но со индикации дека егзистирала од крајот на неолитскиот период до крај на бронзено и почеток на железно време. И овој наод е случаен а локалитетот не е евидентиран и регистриран од причина што досега не се познати површински показатели, ниту пак постојат индикации за евентуални археолошки остатоци, бидејќи сега откриените остатоци се покриени со дебели наслаги на глина. Со увидот извршен на 04.05.2006 год., констатирано е дека на целиот простор од ископаната површина од 370м<sup>2</sup> има остатоци од дрвени колци, фрагментирана керамика, фрагменти од камени и кремни орудија како и животински коски.<sup>26</sup>

**9. Залив на Бомбиџие**, се простира на северното крајбрежје на с. Пештани. Во соработка со мештаните од с.Пештани, во месец Јули 1999 год. локалитетот е евидентиран со откривањето на дрвен колец на самиот брег и многубројните фрагменти од керамички садови кој се идентични со керамиката од локалитетот Плоча - Мичов Град, во Заливот на Коските.<sup>27</sup>

**10. Плоча - Мичов Град**, во Заливот на Коските, покрај јужниот брег на полуостровот Градиште, с. Пештани, откриени се дрвени колци на дното на езерото пропратени со многуброен движен археолошки материјал на длабочина од 3м до 5м. По интензивните археолошки истражувања направени во периодот од 1997 год. до 2005 год., со поставување на квадратна мрежа, и ископувања на неколку полиња констатиран е габаритот на оваа населба. Евидентирани и позиционирани се повеќе од 6000 колци меѓутоа истражувањата укажуваат дека оваа бројка не е конечна. Се претставува дека истите тие претставуваат фундаментална основа на една заедничка платформа врз која биле поставувани куќи покриени со слама и трска. По големиот број на откриените изгорени или нагорени дрвја, јагленисаната дрвена архитектура навестува дека населбата често горела. Просторот кој го зафаќа населбата од околу 8500м<sup>2</sup>. е оддалечен 12м од денешниот брегот, место каде се појавуваат првите колци со исклучок на одреден број примероци кои најверојатно припаѓаат на мостот кој ја поврзувал населбата со брегот. Помеѓу колците откриен е исклучително богат движен археолошки материјал кој покрај карактеристичните форми на керамика кој припаѓаат на бронзеното и железното

---

<sup>26</sup> Кузман П., 2013

<sup>27</sup> Кузман П., 2013

време содржи многубројни фрагменти од животински коски, коскени артефакти, камени и кремни алатки.<sup>28</sup>

**11. На Дол**, во Залив на Прчот, во близина на с. Трпејца. Ноември месец 1998 год., регистрирани се дрвени колци како и археолошки материјал керамика и камени орудија, на длабочина од 7м до 9м во водите на езерото. Направени се рекогносцирања на теренот и фотодокументација на видливите остатоци на дното на езерото од страна на одделот за подводна археологија во Завод и Музеј – Охрид во соработка со клубот за подводни активности „Канео“ од Охрид. Движниот археолошки материјал според неговите карактеристики го сместува овој локалитет во рамки на крајот на бронзеното време.<sup>29</sup>

**12. Бучила** - војна плажа, на јужното крајбрежје, западно од манастирскиот комплекс св. Наум кај с.Љубаништа. Се претпоставува дека постои наколна населба според движниот материјал, камен и кремен, кој се наоѓа на брегот<sup>30</sup>

Во *албанскиот дел* од Охридското крајбрежје, забележани се остатоци од наколно живеалиште во близина на Поградец, меѓутоа со рекогносцирањето направени последните децении евидентирани се нови локалитети во овој регион.

### **13. Поградец**

**14. Буќезе**, кој се наоѓа на јужната страна во близина на полуостровот Лин

**15.16.17. Лин 1, 2 и 3**

**18. Худенишii 1 и 2**

Првото топографско и георхеолошко истражување започнато е во подрачјето од Поградец до Худеништ и од Буќезе до Лин во близина на границата со Македонија. Според Анастаси: постојат пет потенцијално богати подводни области заведени како Лин 1 и 3, и Худеништ 1 и 2, кои датираат од неолитот до бронзеното и почетокот на железното време.<sup>31</sup>

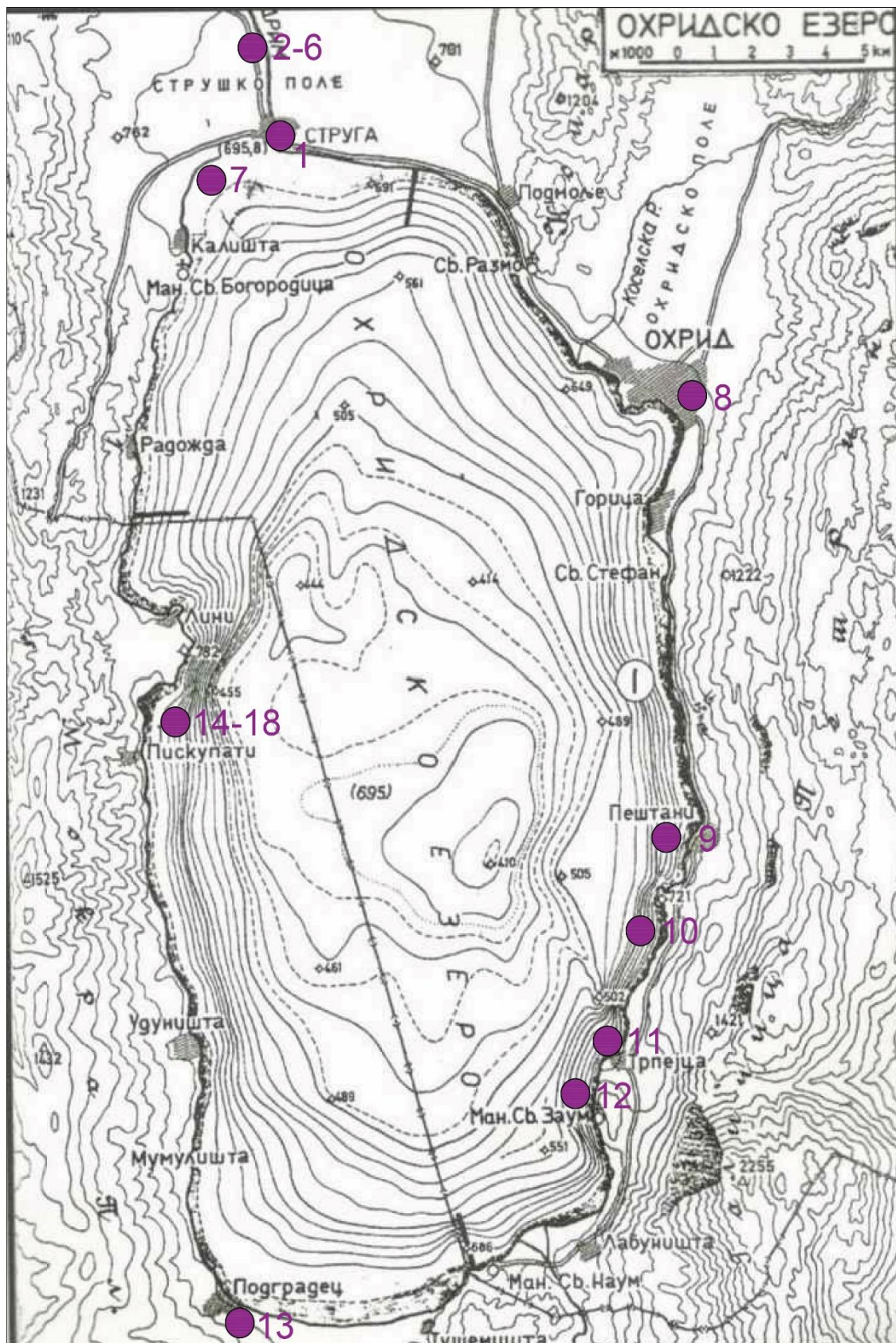
---

<sup>28</sup> Кузман П., 2013

<sup>29</sup> Кузман П., 2013

<sup>30</sup> археолошки записник бр.61, В Лахтов Народен музеј-Охрид,; Кузман П., 2013, 320

<sup>31</sup> Anastasi A, 2016 год. статија UNESCO



Сл. 3 - Евидентирани локалитети: 1) Устие на Дрим; 2) Црквени ливади; 3) Шумски ливади; 4) Ливадче; 5) Кралој Загони; 6) Долно ливаѓе; 7) Врбник; 8) Пенелопа; 9) Залив на бомбите; 10) Плоча - Миќов Град; 11) На дол; 12) Бучила; 13) Поградец; 14) Букезе; 15) Лин 1; Лин 2; 17) Лин 3; 18) Худеништ 1 и 2.

## I.4. Хронолошки рамки

Досегашните рекогносцирања и делумни истражувања изведени во регионот, го потврдија мислењето на поголем број истражувачи, хроничари, за постоењето на археолошки остатоци на повеќе локации на самиот брег, но и во водите на езерото до денес повеќе или помалку познати на јавноста.

Остатоците од наколните живеалишта, односно дрвените колци кои се највпечатливи, и забележани на дното и покрај езерото, пропратени со движен археолошки материјал, од струшкиот дел, преку охридскиот до албанскиот дел на крајбрежјето лоцирани се повеќе локации кој ја формираат сликата за овој регион а, кои главно припаѓаат на праисториските периоди.

Дел од локалитетите се предмет на овој магистерски труд, особено оние во струшкото крајбрежје се познати на научната јавност, повеќето локалитети во охридскиот дел се уште не се регистрирани во Археолошката карта на Република Македонија, иако на некои од нив во поново време се вршени археолошки истражувања, додека во албанското крајбрежје со рекогносцирање откриени се нови локации кој сеуште не се истражени и стануваат предмет на интерес кај истражувачите во последните години.

Откриениот движен археолошки материјал, особено концентрацијата на керамичкиот материјал, кај сите овие локалитети укажува на фактот дека претежно се работи за наколни населби кои припаѓаат на периодите на раната праисторија започнувајќи од доцен неолит и енеолит, преку доцното бронзено се до железно време.

Движниот археолошки материјал, особено со керамичкиот материјал, е престапен главно преку садови, кои се со груба фактура, ретко украсени со релефна орнаментика, но и керамика работена на грнчарско колце. Од формите најчесто се застапени грниња со две лентести држалки кој го надвиснуваат ободот, сферични чинии со хоризонтално поставени држалки, големи садови за складирање (питоси) со копчести држалки, бокали со засечен врат со лентеста држалка. Покрај овие форми на садова керамика, во рамки на движниот материјал се среќаваат и различни форми на пршлени (конусни и биконусни), макарести тегови, керамички кружни тегови со два, три или четири отвори (користени најверојатно за рибарски мрежи), камени орудија, секири,

толчници, како и наоди од метал (главно бронза): двојни игли, нараквици, копчи, салталеони итн.

Типолошките карактеристики на керамиката откриена на локалитетите Уста на Дрим, Црквени Ливади и Шумски Ливади кај с. Враништа покажуваат влијанија од доцнеолитските и енеолитските култури на јужната зона на јадранскиот брег. Освен керамика, откриени се секири од камен, ножеви и стрели од кремен, харпуни и шила од еленски рогови.

Сите овие досега евидентирани наоди, ја дефинираат хронолошката и културна припадност на горенаведените локалитети од неолитот, енеолитот па се до бронзеното време, преку целото железно време до почетокот на раната антика. Но секако, овие прашања останува да се прецизираат со понатамошните истражувања како и со подетална анализа на материјалот.

## **I.5. Методологија на подводните истражувања**

Подводната археологија, како поддисциплина на археологијата, пристапува кон истражување на археолошките локалитети и културното наследство под вода како потенцијален извор на податоци. Како што кажува самото име поле на делување се водните површини како:

-*морињата/океаниите* од интернационално значење кој покриваат големо подрачје во кое се пронаоѓаат најголемиот и најзначајниот број подводни археолошки наоѓалишта. Информациите кој се добиваат најчесто се поврзуваат со транспортот, а воедно се и типолошки најразновидни пр.: бродоломи, пристаништа, групни и поединечни предмети, архитектура, солани и др.

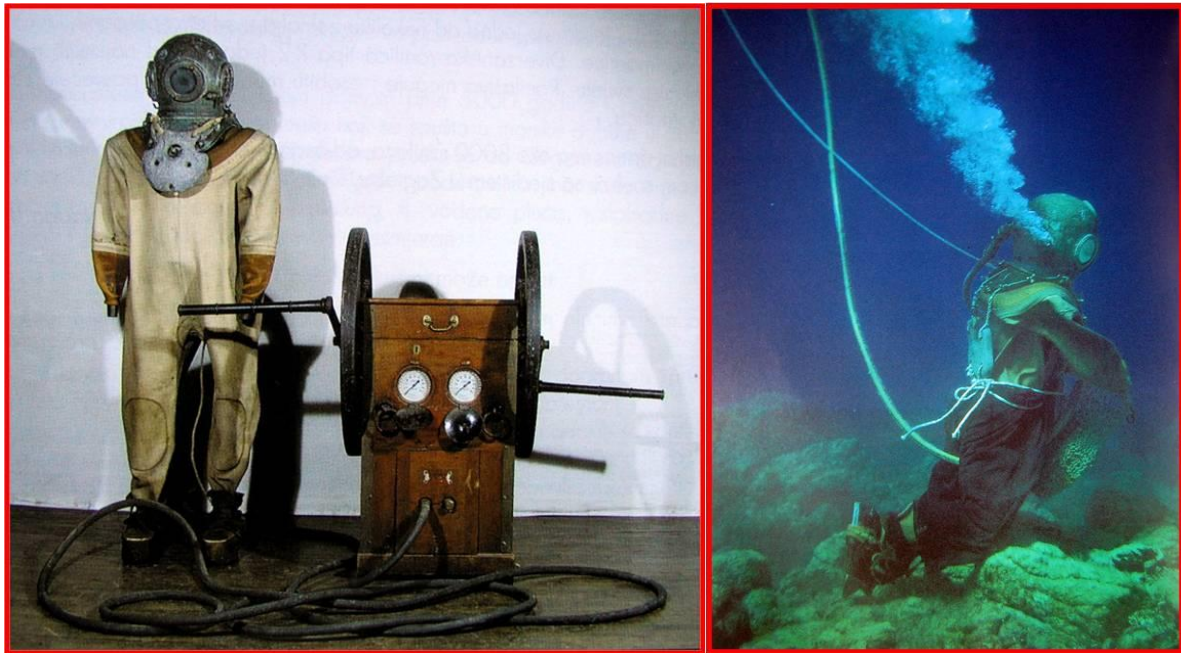
-*реките* исто така се поврзуваат со транспортот како и морињата, со единствена разлика во динамичноста и водостојот во различни временски периоди што ја условува нивната искористеност и зачуваноста на наодите кој се наоѓаат на еден поголем простор.

-езерата, за разлика од претходните две површини се од регионално значење, кој во последно време се почесто се област на интерес кај истражувачите благодарение на наколните наоѓалишта кој се најчесто евидентирани, додека бодоломи, пристаништа или одреден тип на архитектура, се почест тип на наоди

Иако се работи за релативно нова дисциплина, која во минатото се соочуваше со употреба на соодветна методологија, денес подводната археологија има јасно одредени цели и ги практикува сите принципи поставени врз основа на конвенционалниот пристап на методологијата за работа при истражување на археолошките локалитети.

Постојат повеќе податоци кој зборуваат за интересот на луѓето за откривањето на водните површини од праисторијата па се до денес. Меѓутоа може да сметаме дека првите истражувања се забележани од страна на Леоне Батиста Алберти (Leone Battista Alberti), од 1446г. на римските бродови во езерото Неми (Lago di Nemi) во близина на Рим, Италија. Подоцна 1535г., Франческо ди Марчи (F. De Marchi) продолжува со истражување на истата локација со помош на предвесникот на нуркачкото одело, изработено од дрвено своно обвиткано со метал. Нуркачките свона, во форма на свртено буре со тежина поставена на горниот дел, се во голема употреба во 17 век.

Две столетија покасно Германско-Англискиот инжињер А.Сибе (Christian Augustus Siebe), по барање на браќата Дин (Charles Anthony Dean, John Dean), од Кент, Англија, изработува минијатурно нуркачко своно кое ја покрива само главата како бронзен шлем, со адаптација на кацигата за гаснење пожар. Усовршувајќи го и подобрувајќи го моделот од инжињерот Џорџ Едвардс (George Edwards), А.Сибе изработува свој дизајн кој со својата функционалност и ефикасност му дава предност пред останатите претходно изработени модели. Започнувајќи од 16.06 па се до 18.07.1836г., овој модел браќата Дин го употребуваат при истражувањата на потонатниот брод Мери Роуз (Mary Rose) Портсмунд, Англија.



Сл. 4 и 5 – Модел на прво нуркачко одело

Во овој период како резултат на достигнувањата и подводните истражувањата покрај методологијата се појавува и едно од есенцијалните прашање, актуелно и денес, како да се спроведе ефективна заштита на откриените движни наоди. Така што во 1832г., се појавува книгата *The principles of Geology* од авторот Чарлс Лиел (Charles Lyell), геолог, кој меѓу другото го наметнува и ова прашање.<sup>1</sup>

Данскиот археолог Конрад Енгелхарт (Conrad Engelhardt) во 1863г., на 8км. од градот Сондерборг, на мучурлив терен го открива „Nydam Boat“. Теренот овозможил да бидат направени првите систематски истражувања, при што покрај другите остатоци откриен е единствениот добро зачуван брод, од дабово дрво со должина 23м, ширина 4м, кој со дендро анализа е датиран во 4 век(310-320).

Климатските промени во XIX век, предизвикале промени кои условие откривање на наколните населби кој егзистирале во Централна Европа, особено регионот на Аплите. Едно од клучните, но не и единствено, е наоѓалиште La Tene на езерото Ношател, Швајцарија откриено во 1857г., од страна на археологот Фридрих Шваб (Fridrich Schwab), кое се издвојува по бројот железни мечеви. Седумдесетина години подоцна испробан е нов начин на нуркање кој станува сензација и се користи на повеќе локалитети. Станува збор за сплав на кој е поставен метален цилиндер на еден дел од

локалитетот со висина од 3м и дијаметар 1,5м во водата, од кој се истиснува водата и може да се работи во просторот кој го зафаќа цилиндерот.

Во овој период на источниот брег од Јадранско Море 1898г, Фране Булич ги истражува и прецизно ги документира саркофазите во Враќица, Р.Хрватска, со помош на нуркачка екипа со што дава допринос во развој на документацијата и методологијата на подводните истражувања.

Почетокот на XX век ја дефинира иднината на подводната археологија благодарение на промените кој се случуваат во методологијата на работа, развојот на технологијата, како и повеќето значајни откритија. Вниманието го привлекува „Механизмот од Антикитера“, откриен од грчкиот археолог Валериос Стаис (Βαλέριος Στάϊς) во 1902г. Локалитетот е откриен претходната година од страна на собирачи на сунгери, во близина на истоимениот остов Антикитера, Грција. Станува збор за антички калкулатор на астрономските позиции, со димензии 33см висина, 17см ширина, 9см дебелина, изработен од бронза сместен во рамка од дрво на кој е испишан текст од околу 3000 букви, еден вид упатство за употреба во астрономија, географија, механика и датира од 82г.пне. На ова откритие се надополнуваат истражувањата од 1907 до 1913г., на брегот од Тунис, кај Махдиа. Се работи за артефакти кој датираат од истиот период во најголем дел склуптури истражени од францускиот археолог Алфред Мерлин (Alfred Merlin). Истиот период, 1907г., го забележува и првиот лиценциран нуркач Н. Pollard кој е вклучен во истражувањата на наоѓалиштата северно од заливот Херн во Кент, југоисточна Англија.

Истражувањата на античката колонија Херсонес (Chersonesus) на полуостровот Крим, реализирани 1930г., е археолошко наоѓалиште каде за прв пат во човештвото се употребува камера на морското дно. Додека на брегот на Либан, еден од помалку познатите пионери на подводната археологија, Језуитскиот свештеник Антон Поидебар (Antoine Poidebard) прави аеро рекогносцирање и ги забележува остатоците од бронзено добското пристаниште во близина на Тур (Tyre), а потоа и на Сидон (Sidon).

Со преставување на aqualung опремата на Светската изложба во Париз, во 1937г., боца со компресиран воздух кој се ослободува по потреба, и неколку години подоцна нејзиниот развој во автономниот апарат за дишење под вода со регулатор кој го регулира

количеството на потребен воздух, од страна на Жак Кусто (Jacques Yves Cousteau) и Емил Гагњан (Emile Gagnan), се следи развојот на нуркачката опрема која од 1946г. станува достапна за поширока употреба.

Примената на автономниот апарат за дишење под вода, нуркачите за прв пат наместо да добиваат воздух од површината го користат воздухот од компресиран воздух кој се наоѓа во боци на нивниот грб. Тимот на Жак Кусто, во раните 50-ти врши систематско истражување на островот Grand Congloue, во близина на Марсељез, Франција. Се смета за едно од најважните наоѓалишта каде е реализирано истражување според дотогаш прифатената методологија и со употреба на најсовершена технологија, под раководство на Жак Кусто и археологот Фернанд Бенот (Fernand Benoit). Прв пат на овој локалитет употребена е и вакум црпка чии компресор се наоѓал на бродот Calipso и подводна фотографија со што било овозможено да се евидентираат повеќе од 2000 амфори, керамички предмети, ламби.. Децении покасно благодарени на оваа документација при прегледување на истата, францускиот археологот Лук Лонг (Luc Long) доаѓа до заклучок дека се работи за два брода пронајдени на истата локација.

Процесот на документација во 1958г., го усовршува италијанскиот археолог Нино Ламбоглиа (Nino Lamboglia), со поставувањето на метална мрежа за прецизно позиционирање на наодите - *in situ*, фотографирање и изработка на фотомозаик, со што ќе се овозможи задржување на стандардните археолошки процедури дури и при работа под вода. Тој ги користи овие техники за документација при истражувањето на потонатиот Римски трговски брод на длабочина од 18м помеѓу Сардинија и островот Спарги, Италија.

Усовршувањето на опремата и почетоците на спорското рекреативно нуркање драстично го зголемува интересот кон откривањето на морското дно, што ќе придонесе до формирање на две струи. Од една страна се археолози кој ќе започнат со нуркање за да се дел од истражувачкиот тим, од друга страна пак се зголемува бројот на нуркачи инволвирани во истражувањата кој ќе се заинтересираат и едуцираат во полето на археологијата. Помеѓу првите археолози кој започнуваат со нуркање со цел лично присуство во истражувањата, е името на археологот Џорџ Бас (George Bass) експерт на тема Средниот Исток од музејот при Универзитетот во Пенсилванија.



Сл. 6 и 7 – Автономен апарат за дишење под вода.

Во 1960г., го предводи тимот кој ги истражува остатоците од потонатниот брод, на длабочина од 27м, и нетипично карпесто дно, Cape Galedonia лоциран на јужниот брег од Анатолија, Турска. Во кој учествуваат Peter Throckmorton, Joan du Plat Taylor, Frederic Dumas, а употребена е и понапредна технологија: купола со телефонска конекција со површината, декомпресиона соба, вакум пумпа, при што се направени прецизни топографски карти на копно врз база на фотографските податоци. Резултатот од ова истражување е откривањето на бронзено добско карго на Феникиот трговски брод кој со откриените наоди допринесе со значајни податоци за дефинирањето на бронзеното време на источен Медитеран. Бидејќи самите бродови не дадоа доволно информации G.Bass го насочи своето внимание кон потонатите Византиски бродови од 7 век во близина на островот Yassi (Yassi Ada).

Почетокот на 60-тите години се ново поглавје во подводната археологија кога се надминува дотогашната методологија на истражување благодарение на истражувањата кај 'ртот Гелидонија на југозападното крајбрежје на Турција. Помеѓу повеќето потонати бродови, се издвојува откривањето на бројните наоди кои припаѓаат на различни култури во Медитеранот од бронзеното време на брод кој превезувал недообработен бакар од Кипар. Материјалот откриен на овој брод (орудие, оружје, накит, керамички

садови, бронзени инготи и други предмети од Палестина, Египет, Микена и Кипар) ја покажуваат трасата по која бродот се движел пред да потоне. Истражувањето е изведено под раководство на George Bass. После овие резултати организирани се повеќе акции за истражување на ова тло како и на територијата на Александрија, Данска, Картагина, Коринт и др.

Хронолошкии гледано покрај гореспоменатите истражувања на брегот на Црно Море, Јадранскиот брег и Средоземното море и земјите во регионот, имајќи во предвид дека 2% од територијата припаѓа на водните површини, во 80тите години Република Македонија се запишува на листата на подводни истражувања, кога локалното рибарско населениие алармира за постоење на дрвени колци на дното од езерото и пронаоѓа движен археолошки материјал во мрежите за риболов.

Македонската археологија во 1997 и 1998 година ги евидентираат првите организирани подводни истражувања на југоисточната и северната страна од брегот на Охридското езеро, кој со прекин траат до денес. Од страна на Завод и Музеј – Охрид, Паско Кузман ги реализира истражувањата на лок. Плоча - Мичов Град, на полуостровот Градиште во близина с. Пештани со помош на клубот за подводни активности „Охрид“ и се вбројува во првите архолози кој се вклучуваат во самите истражувања. Една година покасно Елонора Петрова и Воислав Санев од Музеј на Македонија во соработка со Народен музеј-Струга и Сојузот на нуркачки друштва ги раководат истражувањата на локалитетот Врбник, Струга. Во соработка со Центарот за подводни истражувања во Созопол, Музеј на Македонија и катедрата за Историја на уметност со археологија при Филозофскиот факултет Скопје, 2000г., направена е обука за нуркање на археолози кој и денес работат на ова тема.

Методите кој ги користи подводната археологија се поклопуваат со конвенционалните методи при копнените истражувања. Под поимот истражување се подразбира детално собирање на податоци за одредена цел, во овој случај работа на материјалните остатоци од културното наследство, кој со тек на време се помалку или повеќе уништени под земја или под вода. Основната цел е да се соберат што е можно повеќе податоци за одредената локација, а притоа истата да остане неоштетена. Движниот материјал потребно е да се санира од понатамошно распаѓање и да се зачува во неговата првобитна состојба.



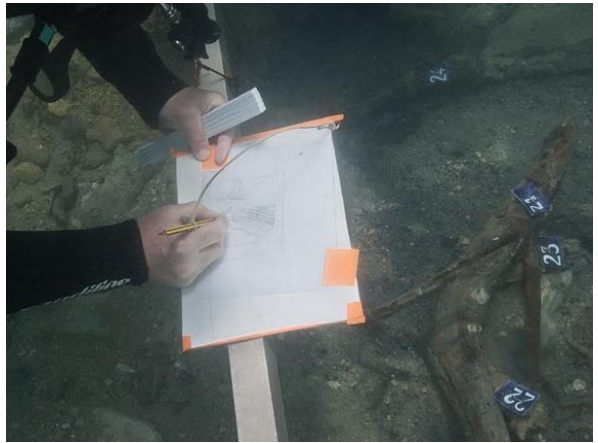
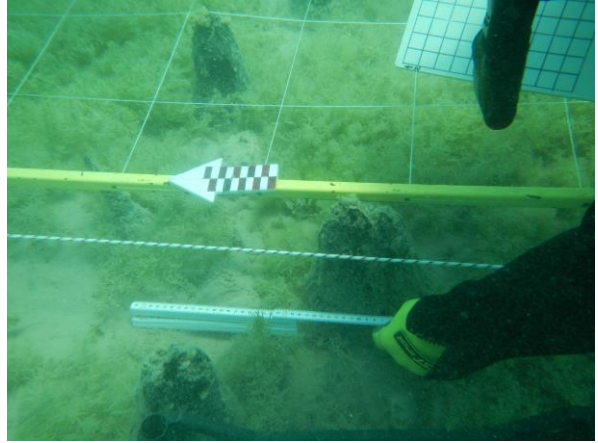
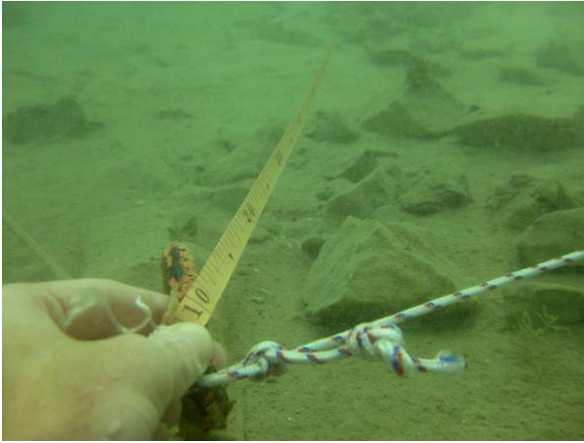
**Сл. 8 - Рекогносцирање на подводни локалитети во Охридско езеро**

**Увид** - преглед на локацијата со одредена цел, прибирање податоци за локацијата, позиција, големина, изглед, картирање и GPS. Метода која е употребена во пронаоѓање на речиси сите локалитети во Охридското езеро.

**Рекогносцирање** - преглед на поголема локација со цел утврдување на постоење или непостоење на движен и недвижен археолошки материјал

**Документација** - го следи целиот истражувачки процес и вклучува бележење на секоја фаза од работата под вода, од затекнатата до завршната состојба, со тоа што се изведува пред да се случи било каква промена и без нарушување на интегритетот, како на наодите така и на наоѓалиштето, а ги опфаќа сите методи кој се неопходни и достапни во тој момент

Документацијата вклучува, забележување и мерење на секоја промена на локалитетот на поединечни предмети, дрвени и метални конструкции или архитектонски објекти, изработка на скица, фото и видео документација и во понатамошна фаза на истражувањето анализа на материјалот.



### Сл. 9, 10, 11 и 12 – Документација при подводни археолошки истражувања

Прибор за документација е од водоотпорни материјали: хартија, PVC фолија, плочки од плексиглас (практични и најчесто се користат) со димензијата А4 и помали

Прибор за мерење: мерни ленти, (кројачки метар) за мерење на наоди со димензии над 2 метри, груби мерки (линиар, триаголници, сидарски метар) се користат за мерење на помали димензии до 2 метри, висок како и нуркачки сметачи.

**Истражувања** - Технологијата на подводното археолошко истражување се одвива со помош на „мамут“ или воден инјектор, водна правосмукалка. Систем направен врз принцип на притисок кој се создава на почетокот на цевката со која се работи и создава ефект на правосмукалка. Работата со овој состав значи извлекување на материјал од местото на ископување и негово подигнување или на површина или на помала длабочина, чија последица е разложување на материјалот.



### Сл. 13 – Техничка документација при подводни археолошки истражувања

Според начинот на употреба постојат два типа на: водени и воздушни

**Водна пумпа (мамут)** се состои од: погонски состав, цевка за проток на вода и работен дел.

Воздушна пумпа (мамут) воздушен компресор со среден притисок кој вшмукува и исфрла атмосферски воздух и преку излезни цевки го носи до работниот дел . Постои и рачна верзија каде воздухот се носи од боца со средно воздушно црево, но се користи за помали ископи.

**Сондирање-пробно истражување-** метод на истражување кој се врши на помал дел со единствена цел, проценка и карактер на наоѓалиштето како и концентрацијата и типот на движни наоди, длабочината на културен слој и сл. при што покрај документацијата се врши вадење и обработка на материјалот. Употребено при

истражување на локалитетот Плоча мичов град, Заливот на коски како ина локалитетот Врбник.



Сл. 14 - Одбележување на просторот за работа



Сл. 15 - Работа со водна пумпа (мамут)



Сл. 16 - Работа со водна пумпа (мамут) - ископ

**Систематско истражување** - метод на истражување на целата локација со претходно утврден план со соодветна екипа за работа на терен, техничка опрема и е подолготрајно. Целта е собирање на сите достапни информации кој наоѓалиштето може да ги овозможи, што кај подводната археологија подразбира документирање на најголемиот дел од работата наспроти ископување. Иако има прекини во работата овој тип на истражување се применува кај нас на локалитетите Врбник и Плоча Мичов град, Заливот на коски.

**Заштитно истражување** - rescue excavation, salvage excavation, метод на истражување кој се врши на локацијата која на било кој начин е изложена на оштетување, градежни работи или пропаѓање. Бидејќи се работи за ограничен временски период целта е да бидат овозможени повеќе релевантни информации, движниот археолошки материјал да биде евидентиран и заштитен. Во овој случај најчесто се работи за компромис помеѓу потребите и можностите, меѓутоа соодветната документација особено фото и видео во случај на подводнати или мучурливи терени за истражување, е таа која ќе обезбеди релевантни податоци за теренот кога најголемиот дел од работата е концентриран на ископ и вадење материјал. Соодветен пример од овој тип во нашата земја е истражувањето на локалитет Мрдаја, Дојран.

Кај движниот археолошки материјал исто така се појавуваат одредени разлики. На копно материјалот припаѓа на една целина која била активна во еден или повеќе периоди во минатото. Остатоците во одредени рамки овозможуваат разбирање и интерпретација на наоѓалиштето кое најчесто има континуитет и историја кој подложат на природна и човечка девастација со што се дефинира сложеноста и комплетноста на истото.

Од друга страна пак подводните наоѓалишта преставуваат една целина. На пример: подводната археологија може да се спореди со погребувањата-некрополите на копно бидејќи најголем број наоѓалишта се потонати бродови кој го содржат целиот материјал кој го содржат до моментот на потонување или уништување, при што нетреба да се занемари фактот дека под влијание на струите одредени информации можат да

исчезнат. Артефактите најчесто се автохтони во зависно од предметите кој се пренесуваат, што ни овозможува различен тип на податоци и информации, додека нивна намена, правец на движење и трговија, можат да ја формираат или дополнат сликата за одредени периоди од минатото. Според тоа зависно од материјалот зависи и зачуваноста на предметот.



Сл. 17 - Документирање на движни наоди *in situ*

**Дрво** е материјал со тврда содржина 70 % вода 30 %, бара внимателно ракување, и покрај десоленизацијата, задолжителна е и конзервација. По правило поголемите дрвени делови не се вадат, туку само се документираат и заштитуваат на лице место.

**Керамика** е порозен материјал. Кристалите на сол предизвикуваат кршливост, па после вадењето веднаш се става во слатка вода и по десоленизација се врши реконструкција на предметот.

**Металите** се подложни на корозија, *Железо* – најмногу кородира, затоа се избегнува и вадење без претходна подготовка, *Олово* – поотпорно од железото, *Бронза* – при кородирање добива зеленкаста навлака, и *Племенити материјали* – најопорни се, ама и најретки.

**Стакло** е отпорен материјал, кршлив, а по подолго време поминато под вода, станува матно и листесто.

**Текстил, хартија** и други **органиски** материјали се преосетливи најбрзо се распаѓаат, и ракувањето со нив треба да се сведе на минимум.



**Сл. 18 и 19 – Геодетско снимање на теренот**

Последователното распаѓање на наоѓалиштата и природните влијанија од страна на водата и струите се фактори кој не треба да се занемарат и треба да се земаат во предвид при интерпретација на недвижните (архитектура и градежни објекти, бродови) и движните (се она што може да се извади од вода) артефакти и нивната зачуваност. Тие можат да бидат:

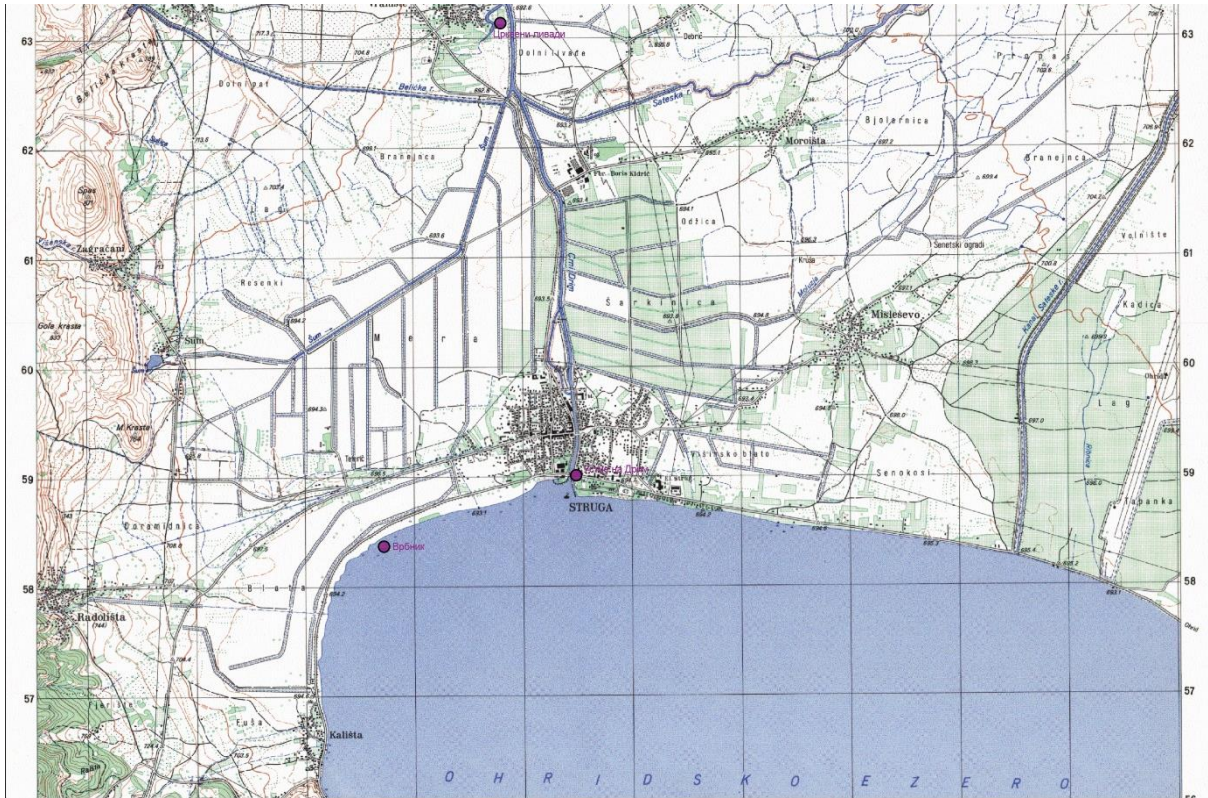
**Физички** – потонат брод, дејство на бранови и струи, рибарски мрежи, несвесни нуркачи, современи крајбрежни градби.

**Физиолошки** – оксидациски процеси / корозија на метални предмети.

**Биолошки** – деструктивно делување од водените организми, зголемено ниво на кислород (негативно), намалено ниво на кислород (позитивно), тиња, задолжителна десонелизација (процес на отстранување на солта од предметите) како процес.

## ГЛАВА II.

### ПАЛАФИТНИТЕ НАСЕЛБИ ВО СТРУШКО



Сл. 20 – Топографска карта на струшки регион

#### II.1. Устие на Дрим

Локалитетот „Устие на Дрим“, се простира во северниот дел на Охридското езеро покрај брегот на истекот на реката Црн Дрим во Струга, со правец север-југ по коритото на реката, регистриран во Археолошката карта на Република Македонија,<sup>32</sup> како палафитна населба од праисторискиот период.

<sup>32</sup> АКРМ 1996



**Сл. 21 – Местоположба на локалитетот Устие на Дрим, снимено од воздух**

Научната јавност првичните податоци за овој локалитет ги црпи од теренскиот дневник и извештајот на раководителот Саржо Саржоски, од 1962 год., кога воедно се извршени и заштитните ведно единствените истражувања на овој локалитет.<sup>33</sup>

Иницијативата за истражување на овој локалитет започнува при акцијата за регулирање на коритото од реката во 1961 год. кога биле исфрлени камени, кремени и коскени алатки, како и керамички фрагменти коишто биле доволна причина следната година да се започне со заштитни археолошки истражувања. Иако истражувањата се реализирани во релативно краток рок, резултатите овозможуваат една скромна слика за животот во праисторијата на овие простори.

### **II.1.1 Историјат на истражувања и локација на локалитетот**

Според теренскиот дневник и извештај на раководителот Саржо Саржовски, истражувањата се изведени во периодот од 26.07 до 02.08.1962г., кога се отворени три сонди (Сонда I со димензии 6 x 12м, Сонда II со димензии 2м x 4м и Сонда III со димензии

<sup>33</sup> теренски дневник на С.Саржоски 1962; Кузман, П.,2013; Тодороска,В.2016

2м x 2м) со вкупно отворена површина од 84м<sup>2</sup>. Стручната екипа ја сочинуваат: Саржо Саржоски, раководител, и соработниците-членови на екипата: Стево Беле, Илија Шулески и геометарот Боре Вешоски<sup>34</sup>

Со оглед на ситуацијата на теренот и градежните работи кој се изведувале, поголем дел од населбата е уништен при исфрлањето на земја со багери и булдожери. Сепак, по интервенција од страна на Народниот Музеј од Струга, зачуван е мал дел. На одалеченост од 61м од утока на реката Црн Дрим, кон север, денес по средишниот дел на новото корито, собран е материјал од исфрлената земја кој е дел од збирката камени и коскени алатки и фрагменти керамика.

Покрај наведените околности и ограничениот простор, единствениот кој дозволува истражување и бара приспособување на теренот, се појавува и проблемот со локализирање на водата кој истражувачите го решиле со канал покрај левиот брег на реката и помали канали покрај самата сонда во јужниот и западниот профил, каде што се акумулира водата, при што е овозможено истражувањата да се одвиваат на сув терен.

По расчистување на теренот од камен, од наноси песок и муљ, поставена е сонда I во правец исток запад до димензии 12м x 6м, северно од новиот мост. По целата површина биле забележани колци со различни димензии и неправилен распоред.

На самиот почеток извршено е геодетско снимање на теренот. Поради затекнатата состојба на теренот, констатирано е дека истражувањето ќе се одвива по откопи од 15см до 20см, како што ќе биде заведен и движниот материјал. Направени се вкупно 5 откопи. Во првите два откопи земјата е темно сива помешана со органски материјал во фаза на распаѓање, додека во источниот агол на сондата колците се со различни димензии, и целосно јагленисани.

---

<sup>34</sup> теренски дневник на С.Саржоски 1962; Кузман, П.2013; Тодороска, В.2016



**Сл. 22 – Археолошки истражувања на локалитетот Устие на Дрим во 1962 година**

Во третиот откоп земјата е измешана со еден тенок слој од темноцрна боја, а другиот дел е со нешто посветла боја измешана со органски материи и песок и муљ. Покрај профилот В-С, кон исток, се појавуваат вертикално поставени даски(штици)-нејагленисани, додека на 4м од точка А кон D забележана е водорамно-хоризонтално положена јагленисана греда, *insitu*, за што се претпоставува дека е под. Меѓутоа, некомпактноста во културниот слој во оваа ситуација наведува на заклучок дека даските(штиците) се од поново време и се работи за поплавување на теренот. Во следниот откоп се повторува ситуацијата од предходно, продолжува земја со темносивкаста боја измешана со органски материи, животински коски и парчиња дрвен

јаглен, а се зголемува и бројот на поголеми фрагменти керамика.



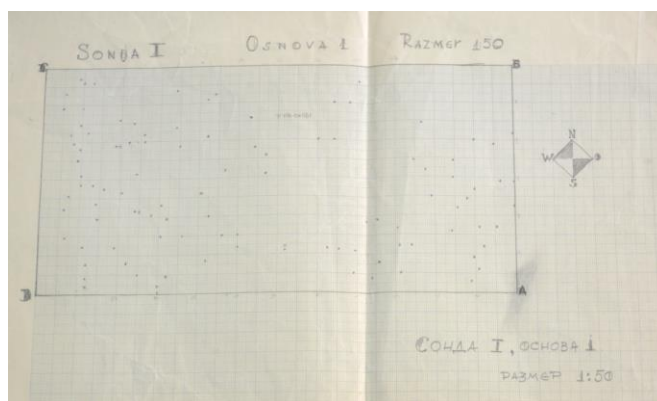
**Сл. 23 – Археолошки истражувања на локалитетот Устие на Дрим во 1962 година**



**Сл. 24 – In situ керамички наоди при археолошките истражувања на Устие на Дрим во 1962**

Во следниот откоп 5, иако се појавува сивкаста земја измешана со ситен песок, муљ, камчиња, органски материи, голем број на животински коски и керамика, со појавата на чиста стерилна бела глина во која се набиени колците на длабочина од 1м, завршува културниот слој во оваа сонда. Со завршување на овој откоп извршено е снимање на теренот и исцртување на основата со колците во размер 1:20.

На ова ниво, во средишниот дел на сондата, направени се две пробни-контролни сонди, со кој истражувачите се спуштиле на длабочина од 1,3м. На таа длабочина (вкупна длабочина на теренот од 2,3м) се појавил стерилен слој од песок и вода, што пак навело на заклучокот дека дрвените колци кои биле откриени во сондата биле набиени до тоа стерилно ниво, по што е направено чистење на профилите и нивно исцртување.

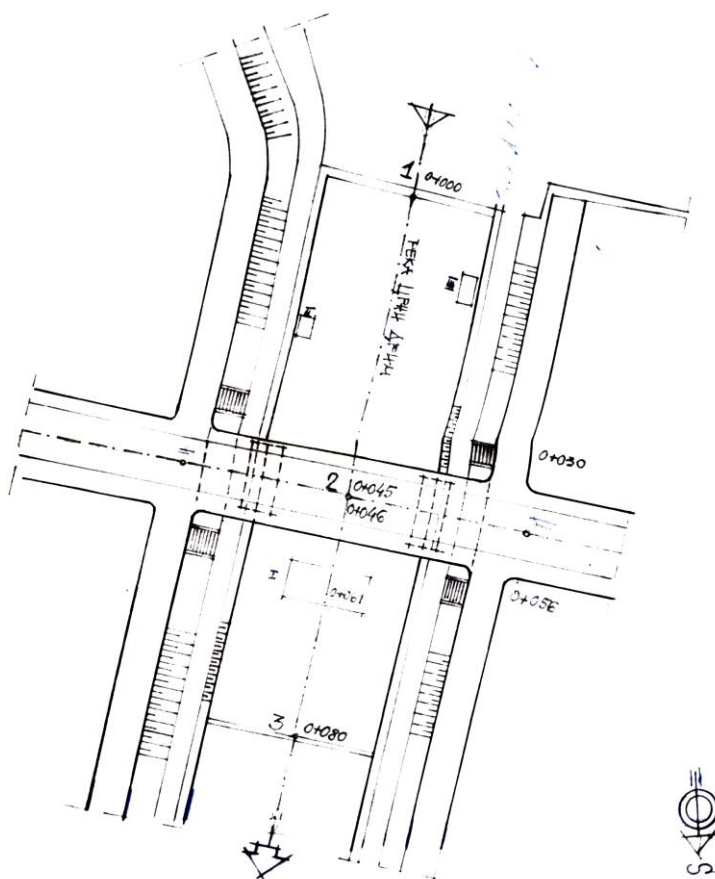


**Сл. 25 - Сонда I технички цртеж од археолошки истражувања на локалитетот Устие на Дрим во 1962 година**

За да се проверат границите на локалитетот кон југ поставени се Сонда II и Сонда III.

Сонда II поставена е во правец север-југ со димензии 2м x 4м, покрај левиот брег, на одалеченост од 24м од новиот мост. По расчистувањето на наносот од камен и муљ и нивелирањето на теренот, направени се повеќе ископи до длабочина на нивото од Сонда I околу 1,8м. Покрај смесата на песок и распаднати школки и бела глина измешана со муљ, нема индикации за постоење на културен слој во овој дел.

За жал, истата ситуација се повторува и во Сонда III, која е поставена во правец север-југ, со димензии 2м x 2м, покрај десниот брег на одалеченост од 14м од новиот мост.



Сл. 26 - Сонда I технички цртеж од археолошки истражувања на локалитетот Устие на Дрим во 1962 година

## II.1.2 Движен археолошки материјал

Од превземените активностите и интервенции на Народен музеј Струга, Народен музеј Охрид, Археолошкиот музеј од Скопје, како и регулацијата на коритото на реката Црн Дрим, иако не е констатирана никаква стратиграфија и собраниот археолошки материјал е со секундарна функција, тој пополнува значајни праисториски фази во рамки на македонската археологија и пошироко. Денес предметите од овој локалитет се дел од музејските поставки во Струга, Охрид и Скопје, како и кај повеќе приватни колекционери од Струга.

Движниот археолошки материјал од збирката на НУ. Музеј д-р Никола Незлоински-Струга, го сочинуваат 1600 предмети од керамика (главно фрагментирана), кремни, камени и коскени алатки, како и повеќе од 200 животински коски, кој се скалдирани во музејското депо.

Во 80-тите години од минатиот век, во рамки на административната зграда на Музејот, направена е изложба каде бил изложен дел од материјалот, меѓутоа во недостиг на безбедносни мерки и обезбедување на просторот-материјалот е повлечен во музејското депо све до 2014 год., кога привремено е изложен во истиот простор по повод денови на музеите.

### II.1.2.1 Керамика

Според обликот и фактурата на керамиката, јасно се издвојуваат две групи: груба и фина, при што треба да се забележи фактот дека керамичкиот материјал е позастапен во подолните слоеви.

*Грубата керамика* е масивна, со големи форми, црна боја без многу орнаменти, лоша фактура и со слабо печење. Се среќаваат: биконусни форми-големи бомбасти садови со цилиндричен врат со и без држалки, мазнети до висок сјај. Најзастапен облик од овој тип на керамика се црепните-тави, плитки овални садови со дупчиња на дното

(со отпечатоци од прсти) со доста груба изработка и темносива површина, најверојатно изработени за посебна употреба<sup>35</sup> и подготовка на храна.

*Финаџаа керамика*, за разлика од грубата, е позастапена, со фина фактура, претежно црна боја, глачана-мазнета и помалку орнаментирана. Садовите се биконусни, со венец извлечен кон надворешната страна. Држалките на садовите се во вид на брадавичести пластични израстоци. Орнаментите се изведени со убоди и врежувања во свежа глина со остар предмет, доминираат мотиви со триаголници, волчи заби и полиња исполнети со убоди и врежувања, лентести со неправилни геометриски форми, а забележани се и фрагменти од жртвеници без ногарки со рамно дно.

Поради тоа оваа керамика остава впечаток на едноставност и недообработеност со упростен израз создадена под различни културни влијанија кои најверојатно биле повеќекратни, што остава впечаток дека овој тип керамика можеби и не треба да се вклопи во некоја одредена културна група.<sup>36</sup>

Црвено боените украси, исто така, се исцртуваат во лентести или праволиниски и триаголно издолжени мотиви. Применета е техника на двострано глачање-мазнење: површината на мотивите е послабо обработена за да може да ја прифати црвената боја, а меѓупросторот е внимателно дополнително глачан-мазнет, што, исто така, е една од посебностите на овој локалитет.<sup>37</sup>

*Тегови* – пирамидални, моделирани од непрочистена глина, со различни дотатоци во глината, груба површина и најверојатно печени на пониски температури. Најчесто се со конусовидна форма, во горниот, потесен, дел се перфорирани. На локалитетот Устие на Дрим се среќаваат и тегови изработени од камен со истата форма.<sup>38</sup>

*Макари* - имаат различна височина, изработени се од непрочистена глиненa груба површина која понекогаш може да биде и мазна, со цилиндрична форма, а на двата краја секогаш има плоското задебелување. Присутни се кратки и високи варијанти од 6см до 12см во височина и од 2см до 4см во широчина.<sup>39</sup>

---

<sup>35</sup> Венас А., 2008, 22

<sup>36</sup> Венас А., 2008, 23

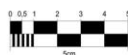
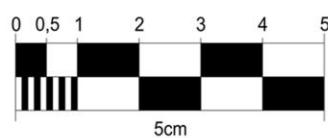
<sup>37</sup> Венас А., 2008, 23

<sup>38</sup> Фиданоски 2009, 160

<sup>39</sup> Фиданоски 2009, 161



Т-І - Избор на декорирана фрагментирана керамика од лок. Устие на Дрим



**Т-II - Избор од форми на керамички садови од лок. Устие на Дрим**

### П.1.2.2 Камен

Големиот број камени алатки на овој локалитет зборуваат за едно развиено земјоделство и лов. Се среќаваат камени длета со различни димензии, кремени ножиња и стругалки, како и голем број цели и фрагментирани камења за острење и мелници.

*Мелници* - имаат форма на рамна плоча кон која е приклучен и помал камен со кој се меле житото.

*Секири* – форми кој се шират кон сечилото и имаат заоблено зарамнет и зашилен врат. Најзастапени се камените секири со калапест и трапезоиден облик, како и мали плоскати камени секири.<sup>40</sup> Овде се издвојуваат:

- камени секири со поширок дистален крај и со потесен проксимален крај,
- секири со паралелни бочни страни,
- секири со потесен дистален и поширок проксимален крај,
- калапеста секира-тесла со поширок дистален крај,
- калапеста секира-тесла со поширок дистален крај и лачно сечиво,
- подолга калапеста секира-тесла кај која дисталниот крај незначително е поширок од проксималниот и
- секира-тесла со поширок дистален крај на кого му е закосено сечилото

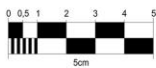
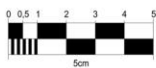
*Кремени* - се издвојуваат меѓу кремените алатки и најмногу до израз доаѓаат ножиња од вообичаен тип, за разлика од стругачите и стругалките кој се релативно слабо застапени. Направени се од различен материјал и се среќаваат со различни димензии.

---

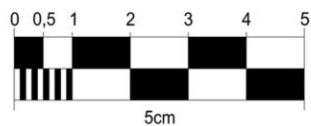
<sup>40</sup> Кузман П2013,365



**Т-III - Избор на камени алатки од лок. Устие на Дрим**



**T-IV - Мелници од лок. Устие на Дрим**



**T-V - Избор на кремни алатки од лок. Устие на Дрим**

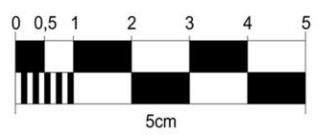
### II.1.2.3 Коска и роџ

Предметите од коска се појавуваат во голем број, го издвојуваат овој локалитет од другите и ја отсликуваат неговата специфичност. Се појавуваат спатули, шила, длета изработени од еленски рогови кој се среќаваат и необработени, држалки за мотики или копачи каде што формата го следи природниот облик на рогот, коскени секири-чукови кој се долги и масивни, мазнети и со дупка за насадување на држалката.

*Харпуни* – карактеристични се за крајбержните праисториски локалитети, затоа што нивната намена се врзува исклучиво за риболовот, а нивната форма ја следи природната линија на коската, изработена е криволиниски, при што горниот-употрблив дел е секогаш назабен.<sup>41</sup> Инаку се ретки наоди, локалитетот Устие на Дрим преставува исклучок и тука се среќаваат харпуни со еден, два, три и четири запци.

---

<sup>41</sup> Фиданоски 2009,166; Венас А., 2008,22; Кузман П., 2013,364



**T-VI - Избор на алатки од коска од лок. Устие на Дрим**



Т-VII - Избор на алатки од коска од лок. Устие на Дрим

## II.2. Црквени ливади

Локалитетот „Црквени Ливади“, се простира на вливот на реката Шум во реката Црн Дрим, јужно од селото Враништа, северно од Струга, откриен при проширување на коритото на реката Шум, и е уште еден од локалитет кој се регистрирани во Археолошката карта на Република Македонија,<sup>42</sup> како палафитна населба од праисторискиот период.



Сл. 27 – Местоположба на локалитетот Црквени ливади, преземено од [www.google.com](http://www.google.com)

Иницијативата за истражување на овој локалитет започнува во декември 1956г., при проширување на коритото и акција за чистење на сливот на реката Шум во Црни Дрим, од страна на археолозите Радмила Пашиќ и Васил Лахтов, од Народниот музеј од

---

<sup>42</sup> АКРМ 1996

Охрид, кога е извршено заштитно археолошко ископување.<sup>43</sup> Археолошки истажувања на овој локалитет продолжуваат во 1979/80г. од страна на Музејот на Македонија. Откриени се колци при што е констатирано дека се работи за наколна населба која според движниот материјал е датирана во периодот на енеолитот и неолитот. И покасно во 2012/2013год. направени се контролни истражувања од страна на Н.У.Музеј д-р Никола Незлобински –Струга, при што е потврдена претходната констатација дека се работи за населба која егзистира во повеќе периоди од праисторијата.

### **II.2.1 Историјат на истражувања и локација на локалитетот**

Првите истражувања на овој терен направени се покрај реката Црн Дрим на мучурлив терен поставена е една сонда и направени се два ископи по 20см каде хумусниот слој е со дебелина од околу 40см, т.е истиот се забележува со вкупна длабочина од 0,80м. Во сондата откриени се фрагменти од груби керамички садови, но во мали количини. Поголемиот и позначаен археолошки материјал, типолошки, собран е од работата на механизација-багер, при чистење на коритото од културен слој на длабочина од 2,00м во коритото од реката.

Врз основа на податоците од терен и движниот материјал од овие истражувања констатирано е дека на овој простор од вливот кон југозапад, во должина од околу 70м, егзистирала палафитна населба од периодот на енеолитот и бронзеното време.

Во 1979 год. Музејот на Македонија, повторно врши археолошки истражувања при што се откриени дрвени колци во сондите кој го потврдуваат постоењето на палафитна населба покрај брегот на реката.<sup>44</sup>

Еден дел од овој простор денес е во рамки на фудбалско игралиште така што во 2012 год. пред да се започне со контролни истражувања на овој локалитет беше направено рекогносцирање од страна на археолози од Н.У.Музеј д-р Никола Незлобински - Струга и Завод и музеј - Охрид, со цел да се утврди моменталната состојба и да се одбери соодветна локација за контролното-сондажно истражување. По извршеното рекогносцирање на теренот, во консултација со раководителот на

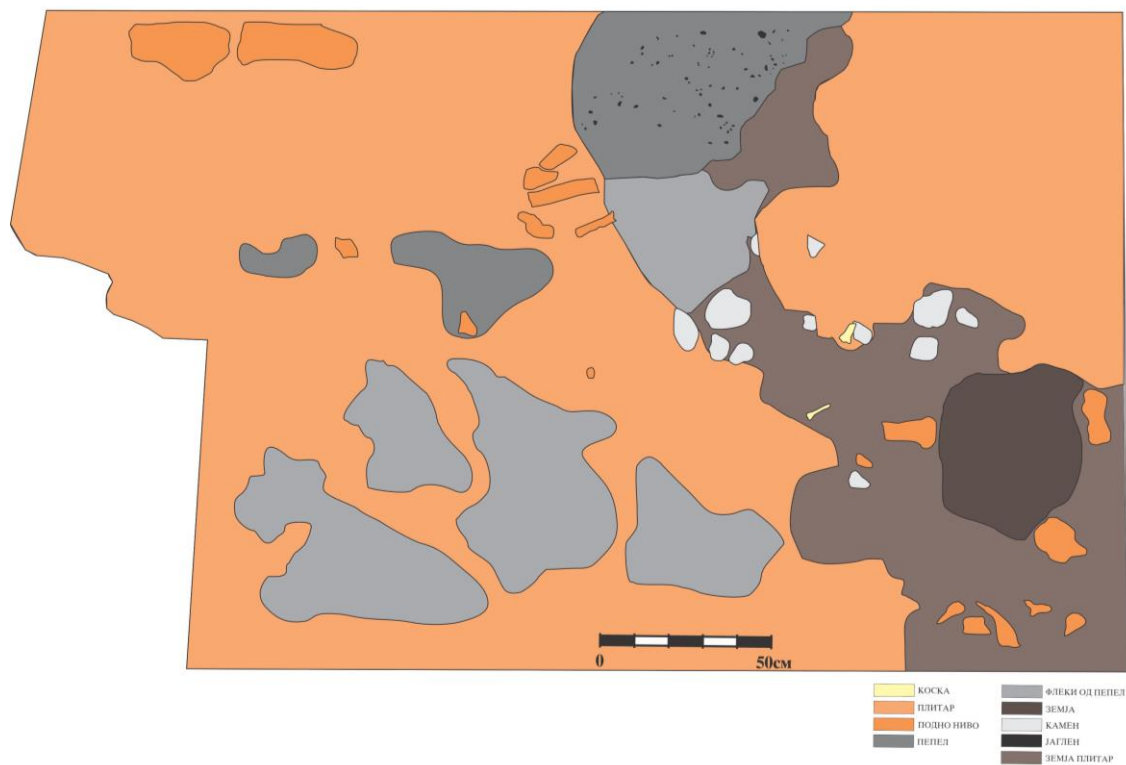
<sup>43</sup> Пашиќ Р.,1957,116; Санев В.,и др.1976,481-483;Пашиќ Р .,Лахтов1958,233

<sup>44</sup> Извештај од истражувања Саржоски С.,Санев В. Кузман П., 2013

истражувањето како и според кажувањата и сеќавањата на мештаните кој учествувале на претходните истражувања, поставена е контролна сонда покрај источната ограда на игралиштето од надворешна страна, дел кој административно дозволува да биде истражуван. Контролната сонда е поставена во правец север-југ со димензии 5м x 4м. и работена по принцип на хоризонтални откопи кој овозможуваат полесно следење на стратиграфијата на откриените остатоци на терен. Се работи на целата површина која е спуштена до 0.80см од површината. Првите 0.20см-030см се забележани како рецентен слој каде покрај вегетацијата се појавува пластика фрагменти керамика, камен, пластика. Мегутоа сугацијата се менува со појавата на црна земја и горење каде се појавуваат фрагменти плитар, фрагменти керамика и коска. (Бидејќи се работи за контролно истражување во интерес на времето и временските услови, истражувањето е концентрирано на јужниот дел од сондата со диманзии 4м x 2м кон север од јужниот профил). На длабочина од 1.20см се појавува плитарот на поголема површина, кој фрагметарно се забележува од 0.60см - 0.80см, а продолжува до 1.50см каде заради временските прилики истражувањето е прекинато и продолжено следната година.



**Сл. 28 – Стратиграфија на археолошкиот локалитет Црквени ливади, истражување во 2012 година**



Сл. 29 – Основа на контролната сонда од археолошките истражувања во 2012 година



Сл. 30 – Ситуација на контролната сонда од археолошките истражувања во 2012 година

2013год. поставена е контролна сонда во продолжение на претходната кон југ со истата поставеност (север – југ) и димензии 5м x 4м како и претходната. Паралелно се работи и сондата од претходната година меѓутоа одобрените средства не дозволија целосно истражување на овој простор при што не е дојдено до здавица и комплетна слика за стратиграфијата на овој простор.



**Сл. 31 – Археолошки истражувања во 2013 година**

Постојат различни нтерпретации меѓутоа може да се констатира дека населбата е мешана и со куќи изградени на копно, најверојатно со и без дрвени платформи подигнати на колци.<sup>45</sup>

---

<sup>45</sup> Извештај од истражувања З.Јулоски; Кузман П., 2013

## II.2.2 Движен археолошки материјал

Како и материјалот од локалитетот Устие на Дрим, денес предметите од локалитетот Црквени Ливади се дел од музејските поставки во НУ.Музеј д-р Никола Незлобински - Струга, Завод за заштита на спомениците и Музеј - Охрид и Археолошки музеј во Скопје, како и кај повеќе приватни колекционери.

Како што напоменавме претходно, за жал од досегашните активности и археолошки истражувања на локалитетот Црквени ливади, не може да се констатира комплетна стратиграфија, меѓутоа движниот археолошки материјал кој е со секундарна функција и хронолошки е растеглив, дава скромна слика за хронолошката припадност на локалитеот, додека со понатамошна адекватна анализа и обработка се надеваме дека истиот ќе допринесе во дополнувањето на значајни фази од праисторијата во регионот и пошироко.

### II.2.2.1 *Керамика*

Според обликот и фактурата на керамиката, јасно се издвојуваат две групи: груба и фина керамика. За керамичката продукција и богатството на формите зборуваат многубројните фрагменти на лентести држалки кој го надвисуваат венецот на садот, кои започнуваат под венецот и завршуваат на рамото, лентестите држалки хоризонтално поставени на вратот, стомакот или на рамото, држалките со неправилен кружен пресек вертикално поставени од вратот до рамото и кружните столбести испусти кој се познати во праисторискиот период од раното бронзено време, во Хагиос Мамас на Халкидики<sup>46</sup> или од енеолитскиот период во Шуплевец, Бакарно гумно, Пелагонија.<sup>47</sup>

Садот со биконусна форма со две држалки (кој недостасуваат) кој го надвишуваат венецот и е со широко заоблено дно, со мазни површини и црна боја, припаѓа на раното бронзено време според аналогиите со наодите од Тумба Карамани и тумба Кравари.<sup>48</sup>

*Паници* - со вообичаен облик на подлабоки керамички садови кој се провлекува подолго време, во повеќе незначително различни варијанти кој ги среќаваме и во

---

<sup>46</sup> Heurtley W.A., 1939

<sup>47</sup> Јованович Б., 1979

<sup>48</sup> Симоска Д., и др. 1977

Сервиа и Арменохори, Вардина, Критсана, и уште во многу други места на Балканот<sup>49</sup>, т.е на локалитетите во балканско-анадолскиот културен комплекс од времето на доцниот неолит и во енеолитскиот период секако во повеќе различни варијанти.

Овој тип на наоди иако се среќеваат од доцниот неолит, примроците од Црквени Ливади, според одредени други околности, хронолошки може да ги поставиме во енеолитскиот период, но поблиску до бронзеното, отколку до неолитското време.

*Тави*-плитки керамички садови, со издолжени или ромбоидни форми со по три паралелни и хоризонтални редови од мали кружни дупчиња на дното кој веќе ги спомнавме како садови наменети за подготовка и послужување на риба. Како и во Устие на Дрим, го наметнува мислењето дека се работи за висок степен на занимавање со риболов на жителите во населбата каде може да го додадеме и плиткиот сад со рамен кружен поклопец.

Како керамички садови и алатки во домаќинството поврзани со исхрана се издвојуваат: подлабока паница со вовлечен обод кон внатрешната страна со конусовиден поклопец, шољи со по една држалка вертикално поставена на вратот или на рамото.

Овие форми биле во употреба во енеолитот, во ранобронзеното време како и во преодниот период од бронзеното кон железното време. Тука како најблиски аналогии имаме во Кутлина<sup>50</sup> од енеолитот, додека сличности со бронзено добските форми наоѓаме кај примероците од Заливот на Коските<sup>51</sup>.

Фрагментот од сад со масивна релефна орнаментика формирана од хоризонтално изведен појас, со плитки ромбоидни вдлабнатини по горната површина е претставник на енеолитската уметност на керамичната продукција од локалитетот Црковни Ливади, во разновидноста на формата и во исклучително реткиот репертоар на орнаментирани садови.

*Теѓови*- моделирани од непрочистена глина, со различни дотатоци во глината, груба површина и најверојатно печени на пониски температури. Помеѓу овие наоди се

---

<sup>49</sup> Heytley W.A., 1939, 145-178

<sup>50</sup> Кузман П., 1996,

<sup>51</sup> Кузман П., 2013

издвојува двоушниот седлест керамички тег кој преставува една од најзначајните хоризонтални одредница од Црквени Ливади. Иако не се работи за чест наод на археолошките локалитети, присуство е забележано главно помеѓу енеолитскиот материјал или во доцно неолитските фази од праисторијата, така што нивна појава е регистрирана во доцнонеолитскиот хоризонт во Малиќ, еден примерок е евидентиран во Шуплевец, потоа во Тесалија и Саклуца во Романија.<sup>52</sup> имаат специфична улога во ткаењето за разбој

На овој локалитет исто така се откриени поголем број на помали дискоидни керамички плочки перфорирани во центарот, сплоснати биконични пршлени, како и четвртасти елипсоидни и конусовидни пршлени тегови, кој се речиси типични за фазите од праисториската епоха.

---

<sup>52</sup> Симоска Д., и др. 1976, Prendi F.,1988,185



**T-VIII - Избор на фрагментирана керамика од лок. Црквени ливади**



Т-IX - Избор на керамички предмети од лок. Црквени ливади



**Т-Х - Избор на керамички предмети од лок. Црквени ливади**



**T-XI - Избор на декорирани керамички фрагменти од лок. Црквени ливади**

### II.2.2.2 Камен

Бројот на камените артефакти е сосема скромно застапен на овој локалите, но меже да се зборуваат за едно развиено земјоделство и лов. Се среќаваат кремни ножиња и стругалки, како и голем број цели и фрагментирани камења за острење и мелници.

*Мелници* - имаат форма на рамна плоча кон која е приклучен и помал камен со кој се меле житото кој се наоѓа во поголем број од долниот дел на мелницата.

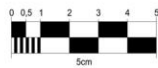
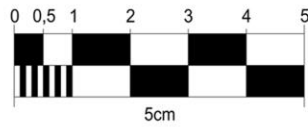
*Секири* – форми кој се шират кон сечилото и имаат заоблено зарамнет и зашилен врат. Најзастапени се камените секири со калапест и трапезоиден облик, како и мали плоскати камени секири.<sup>53</sup> Овде како и на локалитетот Устие на Дрим се издвојуваат:

- камени секири со поширок дистален крај и со потесен проксимален крај,
- секири со паралелни бочни страни,
- секири со потесен дистален и поширок проксимален крај,
- калапеста секира-тесла со поширок дистален крај,
- калапеста секира-тесла со поширок дистален крај и лачно сечиво,
- подолга калапеста секира-тесла кај која дисталниот крај незначително е поширок од проксималниот и
- секира-тесла со поширок дистален крај на кого му е закосено сечилото

*Кремни*-се издвојуваат меѓу кремените алатки и најмногу до израз доаѓаат ножиња од вообичаен тип, за разлика од стругачите и стругалките кој се релативно слабо застапени. Направени се од различен материјал и се среќаваат со различни димензии.

---

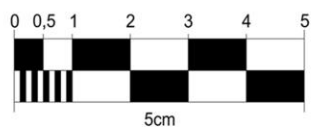
<sup>53</sup> Кузман П2013,365



**Т-ХП - Избор на камени алатки од лок. Црквени ливади**



Т-ХІІІ - Избор на камени алатки од лок. Црквени ливади



**Т-XIV - Избор на кремни алатки од лок. Црквени ливади**

### II.2.2.3 Коска

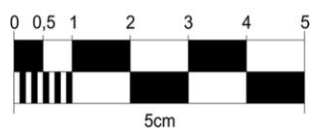
Предметите од коска исто така се појавуваат во поголем број. Се појавуваат предмети од еленски рогови кој се среќаваат и необработени, држалки за мотики или копачи каде што формата го следи природниот облик на рогот, коскени секири-чукови кој се долги и масивни, мазнети и со дупка за насадување на држалката.

*Коскениџе алаџки* - животински рогови користени за плитко и подлабоко орање на земјата, како и нејзината обработка зборуваат и за нивото на снаодливост во поглед на искористување на ресурсите.

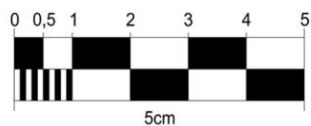
*Харџуни* - карактеристични се за крајбержните праисториски локалитети, затоа што нивната намена се врзува исклучиво за риболовот, а нивната форма ја следи природната линија на коската, изработена е криволиниски, при што горниот-употрблив дел е секогаш назабен.<sup>54</sup> Коскениите харпуни од Црквени Ливади за разлика од Устие на Дрим не се толку репрезентативни и во голем број па ги издвојуваме два приемроци, едниот со еден триаголен испуст-засек, а другиот со пет такви трнови кој се сосем јасни репрезенти на праисториското риболовно стопанство.

---

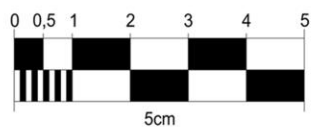
<sup>54</sup> Фиданоски 2009; Кузман П., 2013,



**Т-XV - Избор на коскени харпуни од лок. Црквени ливади**



Т-ХVI - Избор на коскени игли од лок. Црквени ливади



**Т-ХVII - Избор на коскени алатки од лок. Црквени ливади**

### II.3. Врбник

Локалитетот Врбник се наоѓа на сса 1200м западно од устието на реката Црн Дрим и на сса 800м источно од с.Калишта на северниот крај на езерото,опкружен со лачно заоблен брег обраснат со ниска езерска вегетација и високи стебла од врби. Се наоѓа во водите на Охридското Езеро со централни координати  $y=472\ 060$  и  $x=558\ 320$  на длабочина од 3м до 5м.



#### Сл. 32 – Местоположба на локалитетот Врбник

Првите сознанија за локалитетот Врбник датираат од 80-тите години на минатиот век од кажувањата на локалното население кое забележало вкопани дрвени колци во езерото. По кажување на нуркачите, во правец исток запад колците се протегаат на површина од 1476м а во правец север југ околу 760м.<sup>55</sup>

---

<sup>55</sup> за информациите му благодарам на професор Сотир Оетчески, еден од основачите на нуркачкиот клуб Норкач од Струга, кој е заслужен за откривањето на локалитетот

Кон ова се надоврзуваат и случајно откриените фрагменти од керамички садови, врз чија основа е подготвен проект за подводни истражувања кои започнаа во 1998 година, а потоа со прекин продолжуваат до денес. Истражувањата ги води Музеј на Македонија во соработка со Народниот музеј д-р Никола Незлобински од Струга и Сојуз на нуркачки друштва на Република Македонија<sup>56</sup>.



Сл. 33 – План на археолошкиот локалитет Врбник

<sup>56</sup> истражувањата од 1998г не се публикувани, а оние изведени во периодот 2001-2003г., се презентирани на XVIII Симпозиумна МАНД од страна на Горан Санев и Златко Видески, необјавено. На колегите им благодарам за отстапените информации и материјал. Локалитетот прелиминарно е публикуван во зборникот посветен на доајенот на подводната археологија во Р.Хрватска, Марио Јуришиќ: Todoroska V., 2009, 309-398)

### II.3.1 Историјат на истражувања<sup>57</sup>

-1998г. започнати се првите подводни археолошки истражувања на локалитетот Врбник. По направеното рекогносцирање на локалитетот маркирани се видливите колци со врзување на коцки стиропор и пластични шишиња. За да се овозможи увид на присуството на колци одстранета е вегетацијата со цел поставување на квадратна мрежа, при што се маркирани 260 колци со компактна структура. За поставување на квадратна мрежа употребени се 6 бетонски блока со чија помош е фиксирана со димензии 100м x 50м, поставена во правец Исток-Запад кон Југ на 300м од брегот, при што е овозможено да се работи на простор кој нуди археолошка целина и дозволува надоврзување и проширување. Фиксираниот простор од 100м x 50м поделен е на два дела (50м x 50м) означени како Сектор 1 (источна половина) и Сектор 2 (западна половина), кој се поделени на 25 Сегменти со димензии 10м x 10м, во кој има по 25 квадрати со димензија 2м x 2м. Броевите одат од исток кон запад а Секторите се одбележани со латински бројки, додека Сегментите и квадратите се со арапски.

Направено е геодетско снимање на колците претходно маркирани од исток кон запад, како и техничко исцртување во размер 1:10 на положбата на колците и керамиката која се наоѓа на површина, како и фото и видео документација на истражениот квадрат 1 со димензии 10м x 10м кој се наоѓа на Југо-Источниот агол од сегмент 1. Употребена е и водна пумпа при што се констатирани колци со различна дебелина и керамика која е оштетена и порозна.

-2001 год. се работи во сегмент 2, кој се наоѓа западно од истражената сонда 1, и се продолжи со веќе воспоставената методологија на истражување. Покрај техничката документација направена е видео и фото документација. Со ова истражување откриени се 126 колци со различна големина и степен на зачуваност каде се забележува ерозија, меѓутоа прашањата за димензиите и начинот на подигање на платформата или живеалиштата сепак остануваат отворени. *Според археолошките карактеристики најголем дел од керамиката припаѓа на раното железно време 9-8век пр.н.е*

-2003год. во сегмент 3 во сектор 1 квадратите 2м x 2м се означени со А1-А5,Б1-Б5,В1-В5,Г1-Г5,Д1-Д5. Колците се исцртани на пластични плочки кој покасно се нанесени

---

<sup>57</sup> информациите се превземени од извештаите за истражувањата

на милиметарска хартија, а по исцртувањето собран е површинскиот движен материјал. Користена е водна пумпа за отстранување на дел од површинскиот слој на длабочина од 20см до 30см каде е забележана стерилна-глинеста земја.

-2012год. по долга пауза продолжени се истражувањата на локалитетот Врбник. Поставен е кв. А во близина на средниот бетонски столб од јужна страна, по направеното рекогносцирање кога е констатирано изместување на бетонските блокови и квадратните мрежи поставени претходно. Просторот за работа е одбележан како квадрат А. со димензии 10 x 10м, поделен на помали квадрати со димензија 2м x 2м. задржан е принципот на работа од претходните години. По отстранување на вегетацијата, исцртани се колците и собран е површинскиот движен материјал.

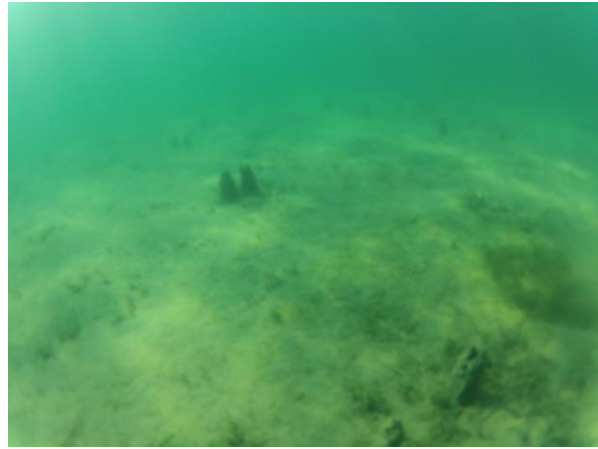
-2013год. има надоврзување на кв.А кон југ и просторот е означен како квадрат Б . По отстранување на вегетацијата, исцртани се колците и собран е површинскиот движен материјал.

-2014 год. -направено е контролно сондажно истражување со цел да се добие информација за стратиграфијата и хронологијата на локалитетот при што е користена импровизирана водна пумпа.Контролната сонда 1 со димензии 2м x 2м е поставена на границата од Сектор1 со Сектор2 под површинскиот слој од вегетација се забележува слој од муљ со концентрација на керамика и 4 дрвени колци околу кој се забележуваат траги од горење и обработка .Два од колците се 9 аголни со дијаметаар од 18см, во следниот слој од глина откриен е врв од копје. Длабочината на сондата е 180см и се прати еден од колците кој продолжува. Направена е техничка и фото документација.

-2015 год. поставена е контролна сонда 2 во јужниот дел на локалитетот надвор од постоечката квадратна мрежа. Димензиите се 2 x2м одбележани со метална рамка и земени се кординати 41 10 052N 2039583E. По отстранувањето на површинскиот слој и вегетацијата се забележува муљ под кој се појавува слој од горење и сивкаста-пепласта земја со фрагменти керамика кој го има по целата површина до длабочина од 0.40м

-2016 год. се работи на мапирање и проверка на истражените делови од локалитетот. Плановите за работа како и техничката документација се дигитализирани, а на геодетски план, превземен од катастар, пренесени се дел од точките земени во

1998год. каде е констатирано совпаѓање но и отстапување кај бетонските столбови кој се наоѓаат на јужната страна каде и се одвивале најголем дел од активностите.



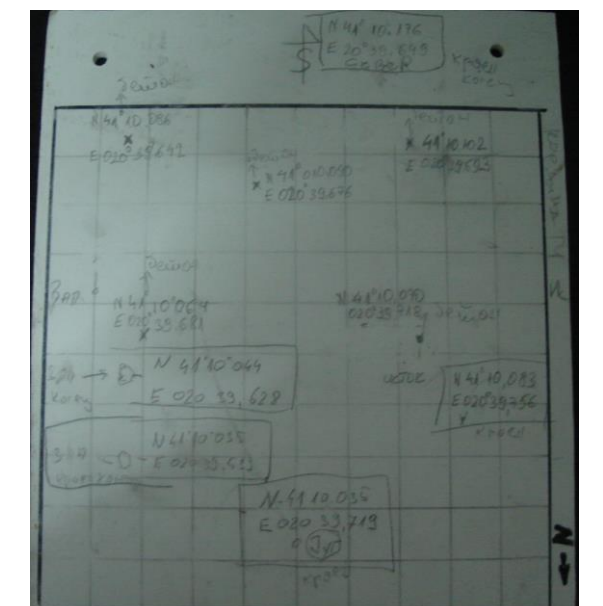
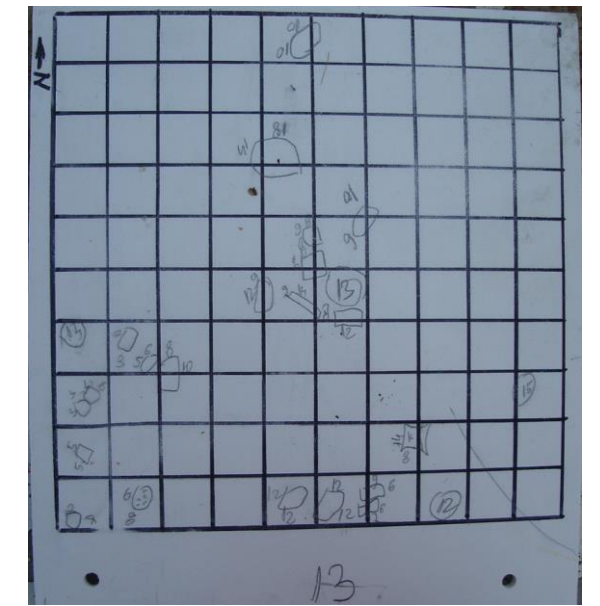
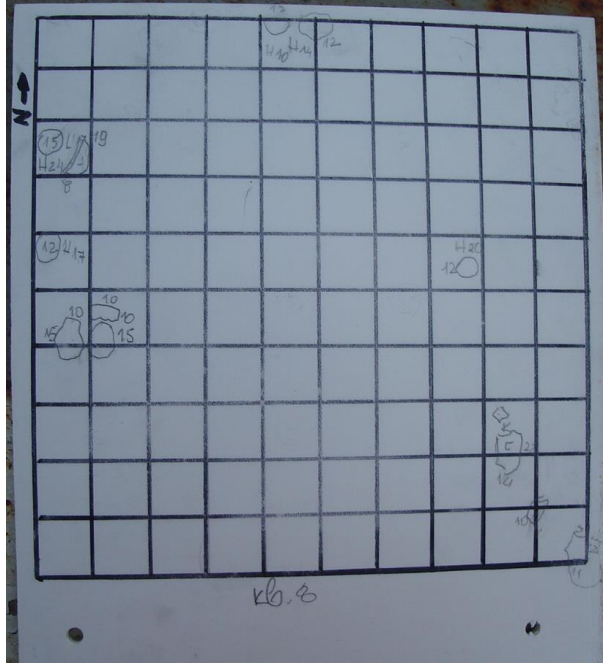
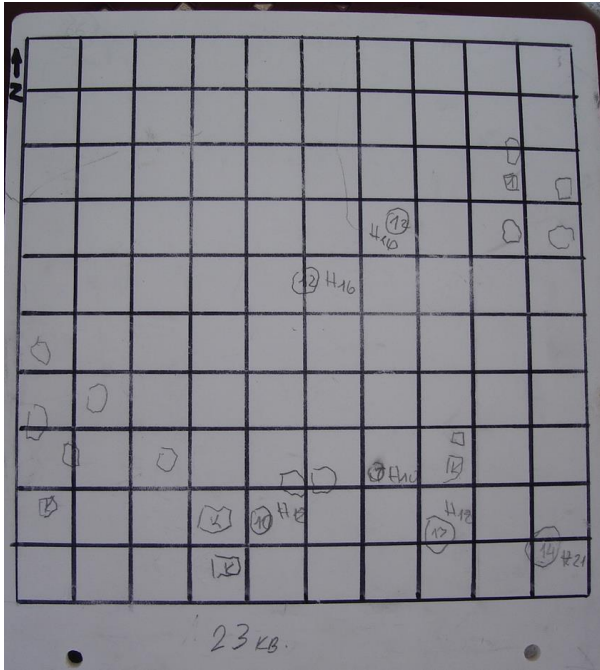
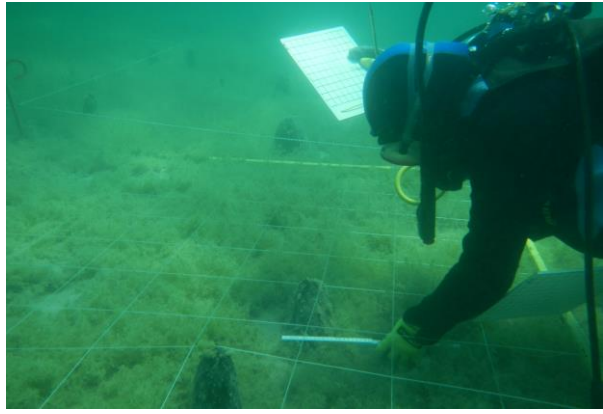
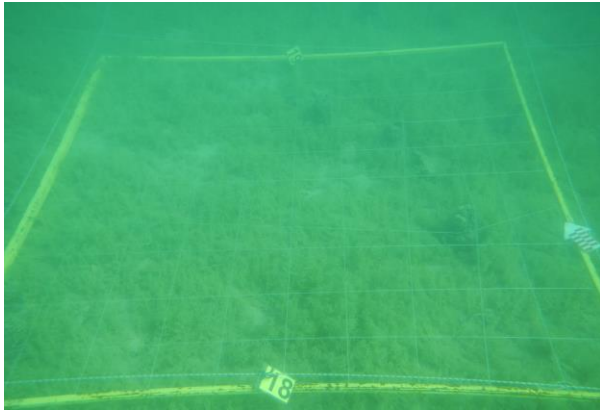
**Сл. 34, 35 – Поглед на археолошкиот локалитет Врбник**



**Сл. 36 – Истражување на контролна сонда 2**



**Сл. 37 - Контролна сонда 2**



Сл. 38а-г - Техничка документација

### II.3.2 Движен археолошки материјал

Движниот археолошки материјал е исклучително богат и го сочинуваат керамички фрагменти, цели садови, керамички макари, биконусни пршлени, кружни тегови разновидни бронзени предмети: белегии со преклопени краеве, салтелеони, двојни игли, железни сечила, јадици и др. Предметите главно се откриени во слој со траги од горење, чија дебелина изнесува околу 20см и се простира по целата истражувана површина. Иако во најголем дел од керамиката е фрагментирана, се работи за форми кој се употребувале во подолг временски период.

#### II.3.2.1 Керамика

Керамичкиот материјал е во прилично лоша состојба заради долго стоење во вода но сепак може да се издвојат неколку покарактеристични форми на фина и група керамика.

*фина керамика* меѓу формите се јавуваат канторовидните садови со лентести држалки кој го надвисуваат работ на устието, со топчесто тело на подигната нога или со заоблено дно, рачно изработено од непрочистена глина. Овој тип на канторовидни садови се развива во подолг временски период, но со наведени карактеристики се јавува во текот на железното време.<sup>58</sup>

Аналогии на оваа форма во Охридскиот регион се среќаваат во примероците од сиромашните гробови во Требеништа (гроб бр.21 и 22), датирани во VII век пр.н.е,<sup>59</sup> потоа во Пелганија во материјалот откриен во тумулот во Беранци датиран во рано железно време,<sup>60</sup> измеѓу керамиката во Мати и Кучи Зи во соседна Албанија.<sup>61</sup>

*Бокало* со засечена задна страна на вратот е форма која исто така бележи долг развоен пат од крајот на бронзеното и железното време во Македонија. Нивната продукција со редуцирани варијанти и декорација, упатува на железното време на

---

<sup>58</sup> Митревски Д., 1997, 112

<sup>59</sup> Кузман П., 1985, 47-48, TVIII, гроб 21, црт. 2; гроб 22, црт. 3; Т. В. сл. 1 и 3

<sup>60</sup> Mikulcic I., 1966, 17, T. IV, sl 7e

<sup>61</sup> Andrea Zh., 1976, 223, T. VIII, v. 53, 1; 232, T. XVII, 1

поширок регион.<sup>62</sup> На локалитетот Врбник откриен е фрагмент од бокал со лентеста држалка, рачно изработена од непрочистена глина со светло кафеава боја. Овие форми кој се среќаваат работени и на грнчарско колце, вообичаено со декорирани со мат боење, со врежување или бела инкрустрација, што е карактеристика на рано железнодобската керамика позната во повеќе локалитети во регионот како: Пелагонија, Северозападна Грција, Јужна Албанија.<sup>63</sup> На примероците од Врбник не се сочувани траги од боење.

*Коленестии рачки* иако не се во голем број најверојатно припаѓаат на кантаровиден сад или бокал со засечена задна страна на вратот, исто така се примероци карактеристични за раното железно време.

*Чиниите* се застапени со неколку различни форми од кој неколку се целосно зачувани. Се одликуваат со рачна изработка и непрочистена глина со конусно тело, хронолошки не се многу чувствителни,<sup>64</sup> груба конусна чинија се јавува меѓу монохромната керамика од преодниот период во некрополата Клучка Хиподром,<sup>65</sup> грубите конусни чинии се јавуваат уште во доцниот неолит. Во тробенишката некропола (Т.1,5;Т.В,4;Т.ХVI,2,4;Т.В,5,6) се датирани во VIII-VII век.п.н.е

Меѓу грубо изработените чинии се и двата примероци со полусферично тело, рамно дно со единствен раб од кои едната има хоризонтални рачки. Глината е сива или сиво кафеава со крупни зрна песок. Нешто пофина изработка се забележува на чинијата со полусферичното тело и хоризонтално извлечен раб како и на примерокот со хоризонтални рачки на работ сите овие форми се карактеристични за желеното време.

*Складичнаија керамика* е застапена со повеќе фрагменти од питоси и фрагменти од големи садови со копчести држалки на стомакот кој можат да бидат декорирани со врежување. Некои од фрагментите се декорирани на стомакот со хоризонтално пластично ребро, со коси засеци и со втиснување од прсти. Овие форми се јавуваат во доцното бронзено и низ цело железно време во Македонија.

---

<sup>62</sup> Митревски Д.,1997,112

<sup>63</sup> Митревски Д.,1997,111

<sup>64</sup> Митревски Д.,1997,47

<sup>65</sup> Кузман П.,1985,49

Во керамичкиот материјал припаѓаат и керамични тегови со макараста форма, биконични пршлени и кружни тегови кој најверојатно се користат за рибарски мрежи.

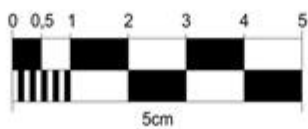
Од наведениот керамички материјал се издвојува единствено фрагмент од црно фирнизиран скифос. Како извесен антички импорт се датира во средина на VI век пр.н.е преставува најадекватниот примерок на останатите наоди.<sup>66</sup>

---

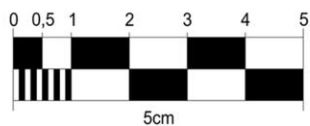
<sup>66</sup> AgoraXII,262,nos.378-383,Fig.4,Pl.18



Т-ХVIII - Избор на фрагментирана керамика од лок. Врбник



**T-XIX - Избор на керамички форми од лок. Врбник**



Г-XX - Избор на керамички форми од лок. Врбник



**T-XXI - Избор на керамички предмети од лок. Врбник**

### П.3.2.2 Метал

*Накиџоџи* е застапен со фрагменти од салталеони, неколку примероци на двојни игли со проста тријаголна глава изработени од бронза бронзени белеџии со преклопени краеви од кој еднта е декорирана со врежување.

*Иџлиџи* главно се карактеристични за 7 век пр.н.е чии најпознати аналогии се јавуваат помеѓу иглите од Требеништа, а најсилните паралели се наокаат со наодите од тумулот во Сопот кај Велес, кој се датирани во првата половина на 7 век пр.н.е<sup>67</sup>

*Белеџииџи* се исто така типична форма на накит за бвек пр.н.е во Македонија.<sup>68</sup>

Меѓу предметите изработени од железо се среќаваат два ножа и железна јадица. На истото време, околу средината на 6 век пр.н.е упатуваат и металните наоди особено накитот.

---

<sup>67</sup> Митревски Д.,1997,127

<sup>68</sup> Кузман П.,1985,39



Т.XXII - Накит од археолошкиот локалитет Врбник



**Т.ХХІІІ - Орудија и оружје од археолошкиот локалитет Врбник**

## ГЛАВА III

### ПАЛАФИТНИТЕ НАСЕЛБИ ВО ОХРИДСКО

#### III.1. Пенелопа

Покрај североисточен брег од Охридското езеро врз основа на досегашните податоци и индикации за користење на просторот во праистотиските периоди поставени се границите на локалитетот Пенелопа. Простор кој денес е густо населен покрај езерскиот брег од источното подножје на Охридскиот рид до кварталот Охридати (запад-исток), од улицата „Кеј Маршал Тито“ до улицата „Партизанска“ (југ-север)

При градежни работи откриени се остатоци од дрвени колци покриени со дебели наслаги на глина, а недостатокот од површински археолошки остатоци, оневозможиле досега негово евидентирање и регистрирање во археолошка карта.



Сл. 39 – Местоположба на археолошкиот локалитет Пенелопа

Меѓутоа имајќи ги предвид површинските показатели на теренот и стратиграфските податоци добиени од геолошки испитувања, ископи за темели на станбени згради, може да се констатира дека во времето на егзистирање на праисториската населба целиот овој простор бил мочурлив терен обраснат со трски и друга вегетација, формиран најверојатно со повлекување на езерските води. На таков мочурлив и обраснат со вегетација терен биле подигнувани куќи врз одделни платформи од грубо заделкани греди поставувани на зашилени дрвени колци закачени во мочурливиот слој и во тврда земја под неговото ниво.<sup>69</sup>

### III.1.1. Историјат на истражување

При изградба на стамбените згради западно од хотел Палас, во 2003г., забележани се исфрлени дрвени колци зашилени на едниот крај, извадени од 6м. длабочина. Нивото на вода во ископаниот ров и песокливио слој во профилот на длабочина од 4.5 до 6м. не овозможиле конкретно дефинирање на просторот и претпоставката за постоење на палафитна населба. Меѓутоа при ископ на земја со механизација на околу 300м. источно од хотел Палас кај „Охридати“ на длабочина од 4.30 до 4.50м. се менува сликата за овој регион. Со увидот извршен на 04.05.2006г., констатирано е дека на целиот простор од ископаната површина поточно 370м<sup>2</sup> има остатоци од дрвени колци, фрагментирана керамика, фрагменти од камени и кремни орудија како и животински коски.<sup>70</sup>

При заштитни археолошки интервенции од 2003 – 2006 година констатирано е дека населбата се шири на поголем простор, поставена на платформи поставени одделно за една или повеќе куќи најверојатно меѓусебе поврзани со дрвени мостови. Овие појави се забележани на просторот од старата автобуска станица во Охрид (денес станбена зграда), потоа, западно до хотелот „Палас“, па на улицата „Партизанска“ број 60, северно до Угостителското училиште и источно до Факултетот за туризам (денес две станбени згради), како и во населбата Бејбунар, покрај Булеварот на Револуцијата, денес кварт на градот Охрид со нови станбени згради.

---

<sup>69</sup> Кузман П., 2017, 150

<sup>70</sup> Кузман П., 2013

Со дендрохронолошка анализа на соодветни примероци од колци од пунктот кај Угостителското училиште, извршена со C14 во Цирих и лабораториски во Франкфурт на Мајна (Германија), експертите утврдија дека едниот колец бил употребен во 7000±55 пред н.е., а другиот, кој бил од дрво бор, во 6540±50 пред н.е. (со калибрација првиот од 5891 година пред н.е., а вториот од 5511 година пред н.е.)<sup>71</sup>

### III.1.2. Движен археолошки материјал

Движниот археолошки материјал е дел од културните слоеви констатирани на повеќе локации, на длабочина од 4,50 – 6,00м. Покрај евидентираните остатоци од вертикално закачени дрвени колци, поголеми и помали фрагменти од нагорени или целосно јагненосани дрвени греди, многубројни помали и поголеми фрагменти од керамички садови, фрагменти од куќен лепеж, камени секири, кремени артефакти, коскени алатки и многубројни коски од домашни и диви животни.

#### III.1.2.1. *Керамика*

Керамичката продукција од овој локалитет изобилува со разновидни форми на садови за домашна употреба и садови за духовни и спититуални потреби. Керамиката главно е фрагментирана од поголеми садови, средни и со помали димензии кој се со најразлични форми. Според степенот на печење на глината во помали количини застапена е керамика со кафеаво-црвена боја. Доминираат два типа на садови:

-погруби сиво печени керамички садови : питоси, садови со груба фактура, издолжени топчести стомаци и рамни венци на отворот ретко благо извлечени од надворешна страна, дел од овие садови се украсено со барботин орнаментика и вертикални превлаки од прсти-украсни техники кој се среќаваат од крајот на раниот неолит во Македонија<sup>72</sup>

---

<sup>71</sup> Кузман П.,2017

<sup>72</sup> Кузман П.,Симоска Д.,Китаноски Б.,1989;

Во оваа група спаѓаат садови со средна димензии со лентести држалки кој се вертикално поставени кај вратот и рамото на садот или лентести држалки хоризонтално поставени на вратот и почетокот на рамото. Садови со осредна фактура средни и помали димензии кои во горните делови имаат брадавичести испусти како држалки, ниско столбести испусти-петличести држалки, двојни брадавичести испусти и држалки, аркадни и заоблени четвртасти испусти држалки, тунелести.

-пофини керамички садови, мазнети и премачкани со црн премаз кој се со средни и помали димензии.

Фина фактура со црн сјаен премаз главно биконусни и биконично заоблени форми, садови со зарамнети венци благо извлечени кон надворешна страна, садови со ниски средни и високи вратови, заоблени стомаци, плитки и подлабоки паници, пехари на високи нозе, садови со по прости и посложени орнаментирани површини и садови со вертикално поставени држалки кој го надвишуваат венцот со заоблени стомаци и заоблени дна.



Т.XXIV - Избор на керамички предмети од археолошкиот локалитет Пенелопа



**Т.ХХV - Избор на керамички предмети од археолошкиот локалитет Пенелопа**

### III.1.2.2. Камен

Камените и кремените артефакти во разни типолошки варијанти се вообичаено присутни но, во помали количини и разни типолошки варијанти, не се хронолошки осетливи и биле во употреба во сите праисториски фази. Може да се поделиме во три главни групи:

-*кремени* кој се делкани и отцепувани, главно ножиња тространи и четиристрани кој се ретуширани

-*камени мазнеџи* кој се делат според гормата на дисталниот и проксималниот крај.

\* камени секири со поширок дистален и потесен проксимален крај и секири со паралелни бочни страни,

\* камени тесли или калапести секири каде дисталниот крај е поширок од проксималниот и сечивото е искосено

\* калапеста секира со паралелни бочни страни: калапеста секира, перфорирана каде дисталниот крај е потесен од проксималниот и

\*перфориран копач со тесен и заострен дистален крај и отвор за држалка поблиску до проксималниот крај

-*камени мазнеџи алаџки*: кој преставуваат основа на рачни мелници за жито, обични камени плочи со употреба измамнети на горната површина, од употреба на камени мазначи користени за ситнење на житните зрна. Се среќаваат во елипсовидна, кружна или коцкеста форма, а служеле и за разни други потреби.



**T.XXVI - Избор на предмети од кремен и камен од археолошкиот локалитет Пенелопа**

### III.1.2.3. *Коска и ро̄*

Доминантноста на животински коски и артефакти изработени од коска, иако се работи за предмети пронајдени надвор од археолошки контекст, бројката од 2000 животински коски индиректно ја создава сликата за животот на овие простори. Со направената археолозоолошка анализа на материјалот констатирано е постоење на шест видови домашни животни ( говедо, овца, коза, свиња, куче, коњ) и единаесет видови на диви животни (европски бизон, тур, елен лопатар, срна, дива свиња, лисица, волк, кафеава мечка, зајак и видра).

Коскените алатки кој служеле за одредени активности-занаети, според анализата биле изработени се од еленски рогови и коски кој воедно се и најзастапени. Коските се искористени за изработка на игли, шила, спатули, коскени клинови, копачи, коскени секири-чекани, харпуни со еден два и повеќе запци, како и амuletки кој говорат за духовниот живот на ова население.



Т. XXVII - Избор на предмети од коска и рог

## III.2. Плоча – Миќов Град

Во непосредна близина на селото Пештани, на брегот од Охридското Езеро, кај Градиште во Заливот на коските сместен е археолошкиот локалитет „Плоча – Миќов Град“. Започнувајќи од 1997 година па се до 2005 година локалитетот е истражуван во повеќе кампањи, од страна на Завод за заштита на спомениците на културата и музеј – Охрид и Нуркачкиот клуб „Амфора“<sup>73</sup>. Како резултат од подводните истражувањата констатиран е габаритот на населбата, којашто зафаќа површина од околу 8500 м<sup>2</sup>. Со евидентирани 6124 остатоци од дрвени колци, со дијаметар од 13-30 см на длабочина од 3 до 5 метра во езерото, датирани во доцното бронзено и раното железно време<sup>74</sup>. Врз основа на овие податоци, во 2008 година е направена реконструкција на дел од населбата, со цел адекватно презентирање на локалитетот преку движниот археолошки материјал (садови, камени и коскени орудија, бронзени предмети, животински коски и др.), изложен во музејот до самата населба.



Сл. 40 - Местоположба на археолошкиот локалитет Плоча – Миќов Град

<sup>73</sup> Кузман П., 2009, 22-35

<sup>74</sup> Кузман П., 2013, 297-430

### III.2.1. Историјат на истражување

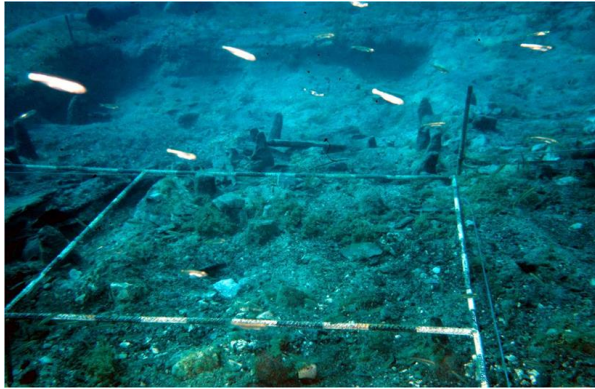
-ог 27.08 до 09.10.1997г., после констатација за постоење на движен археолошки материјал покрај јужното крајбрежје од полуостровот Градиште, покасно во Заливот на Коските, локалитет Плоча Миќов Град, направени се првите подводни археолошки истражувања со вкупен ангажман од 20 работни денови. За да се констатира и одбележи просторот кој го зафаќа овој локалитет направено е рекогносцирање на целиот терен. Неговите граници се поставени на план во размер 1:500, како и координатен систем А-А1/В-В1. Направена е фото документација на целиот простор на кој се забележува движниот археолошки материјал и концентрацијата на колци. Поставени се три сонди со димензии 2x2м. и тоа:

*Сонда I* – поставена е во аголот на нултата точка на координативниот систем во Ј-И сектор, целосно истражена за да се констатира вертикалната стратиграфија на теренот;

*Сонда II и Сонда III* поставени се во Ј-З агол од истиот сектор и делумно истражени. По отстранување на вегетацијата и фотодокументирање на движниот археолошки материјал видлив на површина од одбележаниот простор за работа, истиот е собран и изваден на површина со соодветна локација. Во Ј-И сектор, покрај концентрацијата на движен археолошки материјал се забележува и густа концентрација на дрвени колци од кој во кв.1 забележани се 14 дрвени колци со дијаметар од 0.13 до 0.30см.

Со документирање на најблискиот колец до северниот брег од заливот кој се наоѓа на сса 12м. во езерото констатирано е дека се работи за колец од подвижниот мост со кој населбата најверојатно била поврзана со копно. Неговата позиција е во средишниот дел на населбата во правец север-југ, крајниот југозападен колец од населбата се наоѓа на оддалеченост од брегот на езерото за 61м. кон југ, додека крајниот југоисточен колец е забележан на 76м. од брегот кон југ со отстапка кон исток.

Од добиените податоци од рекогносцирањето на теренот, премерување на на габаритниот простор на населбата се констатира дека таа го зафаќа дното од езерото кое е релативно закосена рамна површина и длабочината од 3 до 4.50м., се простира на површина од сса 8500м<sup>2</sup>., и најверојатно била изградена на платформа од дрвени колци забодени на дното на езерото.



**Сл. 41, 42 – Археолошки истражувања на локалитетот Плоча – Миќов Град во 1997-2005**

-од 23.09 до 26.10.1998г., реализирана е втората кампања од истражувањата кога акцентот е ставен на снимање и мерење на распоредот на дрвените колци, со помош на теодолит, при што се евидентирани и измерени колците кои ја одбележуваа граничната линија на населбата, вкупно 3102 примероци од поголемиот дел на населбата.

Во Ј-И агол од нултата точка на координатниот систем, поставено е т.н Истражувачко поле 1 со димензии 1x1м. (во С-3 агол од Ј-И сектор на координатниот систем), каде е употребена водна пумпа за ископ. По отстранување на вегетацијата просторот предвиден за работа, слоевите од наталожена песок и ситниот движен материјал (керамички фрагменти, коски од животни, кремни ножиња, јагленисани парчиња од дрво), со помош на мрежести вреќи беа депониран на брегот и систематски прегледувани на брегот. Околу колец К-2362 направена сонда со димензии 1x1м., каде е констатирана следната стратиграфија: од 0.5м. сива ситна песок, 0.10м. жолта тиња и 1.50м културен слој од тврда сивкаста земја со интензивно присуство на помали и средни камења и фрагменти од керамички садови.

За одбележување на движниот археолошки материјал од ИП 1 како и од целата површина на основата од населбата земена е позиција на најблискиот нумериран колец.

- *од 15.10. до 07.11.1999г.*, реализирана е третата кампања, кога се откриени, позиционирани и документирани нови 1159 дрвени колци на веќе забележаната длабочина од 3 до 5м. во Ј-И сектор, со што вкупниот број на откриени и документирани дрвени колци изнесува 4261. Се продолжување на работата во ИП1, добиени се значајни резултати за стратиграфијата на населбата. Како и претходно, движниот археолошки материјал, систематски е собираан од површината, и соодветно одбележан и позициониран.

-*од 12.06 до 29.06.2000г.*, реализирана е четвртата кампања. Со откривањето и позиционирањето на 1690 дрвени колци, вкупниот број изнесува 5951. Во Ј-И сектор од локалитетот на јужна страна до веждата на длабочина од 5м., поставена е сонда 4x4м., позиционирана со помош на теодолит од котите на копно (ИП/М10/19,20,24,25), од каде се добиени нови податоци за стратиграфијата на населбата. Движниот археолошки материјал е третиран како и претходно.

-*од 11.10 до 04.11.2001г.*, реализирана е петтата кампања. Откриени се, позиционирани и измерени 173 дрвени колци со што вкупниот број изнесува 6124. Со ископување на квадратот (ИП/М10/19,20,24,25), констатирани се остатоци од дрвени греди поставени хоризонтално над вертикалните дрвените колци забодени во дното од езерото, кој најверојатно се дел од урната куќа. Движниот археолошки материјал е застапен повеќе од претходно.

- *во октомври-ноември 2002г.*, направена е ревизија на досегашните подводни активности со одредена цел, утврдување на веќе добиените податоци и подготовка на проектот за реконструкција на населбата.

Следните две години се прави рекогносцирање на теренот, документирање на одредени површини од населбата и контактната зона источно до карпите од брегот на езерото. Јужно од веждата на длабочина од 12м., откриен е редок движен археолошки материјал најверојатно истркалан по стрмното дно, а западно од просторот со колците на длабочина од 4м., и оддалеченост од 30м., откриени се остатоци од масивен керамички сад-питос.

-ог 21.10 до 02.11.2005г., стратиграфски се истражува ИП М10 (10x10м), сонда 14 и 15, со димензии 4x2м., кој се наоѓаат северно од веќе истражуваниите сонди во 2000та година 19,20,24,25 од истото истражувачко поле.

Откриени се остатоци од вкупно 20 дрвени колци, густо поредени на мал простор. Со математичка пресметка утврдено е дека констатираниот распоред и згуснатоста на колците најверојатно биле фундамент на еден дел (западен дел) од една праисториска куќа на населбата. Констатирани се следните хоризонти од дното, во длабочина од 0.50м., површински слој со трева-вегетација и интензивно присуство на камења со различни димензии - 0.20м., муљ - 0.20м низ кој беа откриени големи количини на бронзенodobска керамика и остатоци на дрвени материјали од урната куќа од кои некои беа закопани и во следните 10м., т.е. набиената кал налик на езерска глина која продолжува во длабочините околу 0.70м., констатирано со поранешните ископи во ИП/М-10, длабочина на која беа констатирани набиените дрвени колци од населбата со многу поретко присуство на материјал.

Во ИП/Ј-6 откриени се 420 дрвените колци на простор од 10x10м., кој со анализа на распоредот и со споредување на веќе позиционираните примероци на основата се потврдува заклучокот дека дрвените колци потпирале заедничка дрвена платформа имајќи ја во предвид хронолошката припадност на материјалот, а големата густина на дрвените колци да значи хронолошка долготрајност на населбата поради која се зголемува густината на колците. Оваа констатација ќе може да се отфрли или потврди со дендрохронолошки анализи за што се преземени соодветни активности.

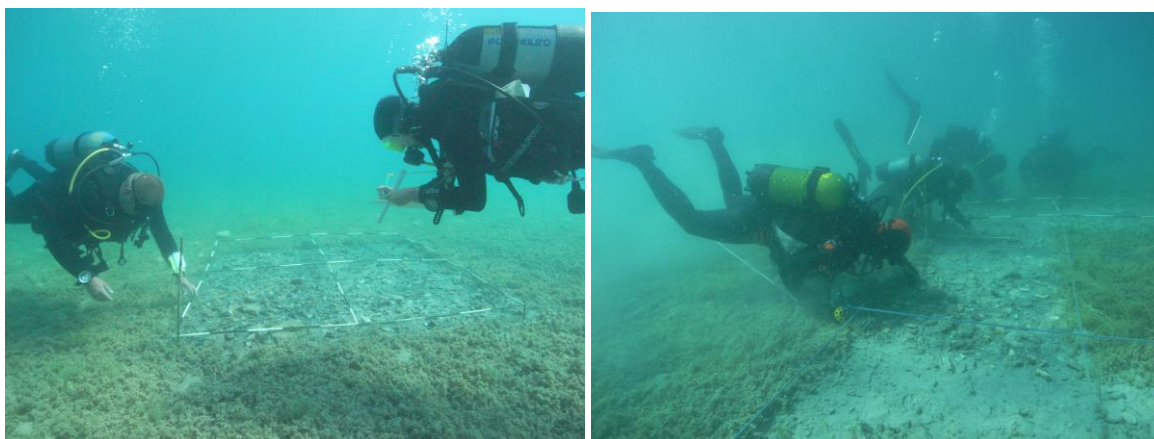
Следните години се рекогносцира целиот простор, на длабочина од 12 до 16м., се евидентирани цели или делумно фрагментирани керамички садови најверојатно истркалани по стрмнината на дното или пак паднати во време на риболовни или други активности на луѓето по езерото со пловни објекти.

-ог 19.08 до 13.09.2017г., повторно се вршат истражувања на еден дел од локалитетот во веќе евидентираниот простор од претходните истражувачки кампањи<sup>75</sup>. Покрај веќе

---

<sup>75</sup> Истражувањата се направени во соработка меѓу Центарот за истражување на предисторијата, Универзитетот во Берн и Заводот за заштитата на спомениците на културата и музеј - Охрид. (реализирани во рамките на специјализираниот курс за подводна археологија ESD(European Scientific Diver), на кого исто учествуваа претставници од соработничките проекти NEENAWA:Универзитетот во Берн, Центарот за истражување на предисторијата, музејот „Ермиџ“ и Универзитетот „Тарас Шевченко“.

дефинираните археолошки ситуации, беше утврдена и хоризонтална стратиграфија на просторот обележан за истражување. Пред да се започне со ископување, беше направено рекогносцирање на поширокиот простор за да се одбере соодветно место за поставување на предвидената сонда, а којашто е дел од квадратната мрежа поставена на локалитетот. Одбраната местоположба беше обележана и со бови, така што покрај истражувањето и работата на терен таа беше и во функција на вежбите за нуркање, со примена на безбедносни мерки, согласно пропишаните европски стандарди за заштита при работа под вода, според коишто се реализираше истражувањето на локалитетот.



**Сл. 43, 44 – Археолошки истражувања на локалитетот Плоча – Миќов Град во 2017 година**

за полесно документирање и работа на предвидениот простор, поставена е Сонда со димензии 5 x 5 м., поделена на 25 квадрати со димензии од 1 x 1 м. За одбележување беа користени метални шипки и јаже во боја кое овозможува видливост од површината на водата и од реконструираниот дел на населбата. По обележувањето отстранета е вегетацијата којашто е застапена во голема мера во летните месеци. Под слојот со вегетација беше регистриран слој од камења, тиња и колци, како и дел од движните наоди во најголем дел сочувани во добра состојба. Со отстранување на слојот на камења се доби појасна слика за поставеноста на колците коишто се составен дел од населбата. Документирани се и откриени 60 колци, од кој покрај веќе документираниите колци констатирани се и нови колци. Извршено е мапирање на колците кое во овој момент

---

*Курсот имаше за цел да ги обучи нуркачите за изведување на најсофистицирани подводни истражувања што може да се применат во археологијата, но и сродните науки (во конкретниот случај се работи за дендрохронологија)*

недава јасна слика и одговор на прашањето дали тие припаѓаат на една целина пр. платформа или еден објект. Меѓутоа, констатирано е дека најчесто користено дрво е дабот, а не ретко се употребувале и повеќе видови на иглолисни дрва.



Сл. 45-46 – Истражена површина и план со колци на локалитетот Плоча – Миќов Град



Сл. 47 – Реконструкција и ревитализација на дел од археолошкиот локалитет Плоча – Миќов Град



**Сл. 48 Реконструкција и ревитализација на археолошкиот локалитет Плоча – Миќов Град**

### **III.2.2. Движен археолошки материјал**

Движниот археолошки материјал е исклучително богат и покрај големиот број на керамички фрагменти, го сочинуваат и цели садови, тегови, камени орудија и коска. Од керамичката продукција главно произлегува карактеристичниот материјал кој на одреден начин го отсликува животот на оваа населби во доцно бронзено и рано железно време. Керамички садови со најразлични форми и димензии од мали шољи до поголеми садови и питоси со сферични и полусферични, заоблени кратки и издолжени реципиенти, како и биконусните и конусни форми говорат за широкиот креативен пристап кој го овозможил ова богатство. Меѓутоа, покрај целата креативност отсуствува богатството на украсување на садови што преставува уште една карактеристика која е одлика на целиот бронзовременски-железновременски период. Со исклучок на предметите кој се откриени во контролните сонди на поголема длабочина, останатите предмети главно се документирани и извадени од површината во непосредна близина на евидентираните колци кој се простираат по целата истражувана и одбележана површина.

### III.2.2.1. *Керамика*

Керамичкиот материјал главно е со груба до осредна фактура, рачно работен, при што се забележува доминација на садови со држалки кои во горниот дел се стеснуваат, аглесто се истакнати но, го надвишуваат венецот на садот. Меѓу керамичките држалки има и такви кој го надвисуваат венецот вертикално а завршуваат со заобленои зарамннето цилиндрично столпче, карактеристично за рано железно време, т.е за протогоометрискиот и геометрискиот период на медитеранските простори. Релефната орнаментика се сретнува на мал дел од керамиката и покрај аркадните (потковичести) помошни држалки, се појавуваат хоризонталните и елипсовидни ребра (најверојатно со украсна одколку со практична намена, или фунерарна функција). Се забележуваат: хоризонтално изведено релефно ребро преку стомакот на садот, хоризонтални редови од вертикално врежени отсечки паралелно изведени, паралелни коси редови од пунктирани точки, концентрично изведени кругови или спирали од ребра и канелури, хоризонтални и дијагонални релефни ленти украсени со кружни и елипсовидни длабнатинки, брановидни канелури и полукружна лента и два паралелни редови на лентата формирани од мали кружни и елипсовидни длабнатини со кој е исполнета лентата.

Според формите кој ги среќаваме на овој локалитет можат да се издвојат:

-*керамички садови со една држалка*: во кој спаѓаат шољи, садови со цилиндрични или конусовидни изливници, помали и поголеми бокали

-*керамички садови со две држалки*: каде венецот благо го надвишуваат лентести или заоблени држалки, вертикално поставени т.н двоушни или кантаровидни садови од кој се издвојуваат повеќе варијанти пр. со две држалки кој го надвишуваат венецот со клунест завршеток кон внатрешната страна, вертикално поставени или косо извлечени кон надворешната страна и со држалки кој имаат триаглест или тенок столбест завршеток. Вертикално поставени, лентести со столбесто цилиндрични или лентести со столбести испусти со четвртест пресек; вертикално или косо извлечени и поставени; со две држалки кој го поврзуваат вратот со рамото, вертикално поставени, т.н. жабји држалки вертикално поставени; дводелни држалки кој го поврзуваат вратот со рамото.

- *паници*: покрај едноставниот тип на поплитка и поширока паница, се издвојуваат и паници со две држалки хоризонтално поставени, дел со елипсовидни испусти-ребра; со две држалки кои во триаголна форма го надвишуваат венецот хоризонтално поставени;

со две држалки-цилиндрични испусти изчвлечени надолу; како и длабока паница со две држалки кои го поврзуваат венецот со рамото, вертикално поставени.

-*џрници-поголеми садови*: најверојатно служеле за загревање на течности и храна на орниште (пуранои): се среќеваат со две држалки на рамото и вратот вертикално поставени, дел се со аркади или со испусти-ребра; со вертикални држалки кои го врзуваат венецот со рамото и со две држалки-конусовидни испусти на рамото.

-*бомбестии садови со две држалки вертикално поставени*: се среќаваат со лентести држалки на рамото и два испусти-ребра на почетокот од стомакот; со лентесто столбести држалки на гормиот дел од стомакот и со два елипсоидни-брадавичести- испусти на стомакот.

-*садови без држалки*: на кој се забележуваат елипсоидни помали и поголеми испусти-брадавици на рамото; едноставна бомбеста форма; со полукружен отвор на венецот и крушковидна форма со кружен отвор на рамото.

-*жрџивеник-кулџен сад* поставен на четири нозе со кружен отвор украсен со брановидни, кружни, спирални и тријаголни рељефни форми и канелури. Во овој тип на керамика според изгледот најверојатно припаѓа на оваа група, изработен во вид на круна со две полукружни седлести форми покрај тоа што се претпоставува дека се користи при ткаење го остава отворено прашањето дали станува збор за симболен знак или амблем на одредена заедница.

-*дискоидни керамички џлочки* се едни од најбројните наоди на овој локалитет. И покрај тоа што се идентификувани како риболовен прибор, не треба да се занемари фактот дека досега овие предмети се откривани во крајезерските или езерските населби или пак во нивна близина, генерално со хронолошка припадност според местото на проанаѓање во праисториските и античките периоди. Досега се евидентирани повеќе типови и тоа:

со два кружни отвори поставени еден наспроти друг,

со три кружни отвори при што редовно се формира слика на триаголник,

со четири кружни отвори кои формираат слика на ромбоид, изместен или правилен четириаголник и

со пет кружни отвори кој праваат слика на круг околу работ на плочката или пентаграм.

-*биконусни керамички џрилени* откриени се во поголем број, и евидентирани се биконусни, издолжено биконусни и биконусно сплоснати форми кои најчесто се показатели за активностите во домашни услови како предење, ткаење, а се појавуваат речиси континуирано во повеќе праисториски и историски периоди.



**Т. XXVIII - Избор на керамички садови со две дршки од археолошкиот локалитет  
Плоча - Миќов Град**



**Т.ХХІХ - Избор на керамички садови со една дршка од археолошкиот локалитет**

**Плоча - Миќов Град**



**T.XXX - Избор на керамички садови пуранои и жртвеник од археолошкиот локалитет  
Плоча - Миќов Град**



**T.XXXI – Избор на дисковидни керамички плочки и биконични пршлени од археолошкиот локалитет Плоча - Миќов Град**

### III.2.2.2. Камен

Камените орудија се забележани преку камените секири кој се среаваат н овој локалитет најверојатно како дел од неолитската традиција и станува збор за:

- секири со поширок дистален и потесен проксимален крај,
- секири со паралелни бочни страни и
- перфориран копач (или камена казма) со тесен и заострен дистален крај и отвор за држалката поблиску до проксималниот крај.

Покрај камените секири се откриени се:

- рачната камена мелница за жито со издолжен неправилен облик на кој едната (горната) површина и е мазна најверојатно поради ситнењето –мелењето на житни зрна со друг камен-мазнач.

- помали рачни предмети од камен со заоблени триаголни, заоблени четвртасти, елипсовидни и кружни форми, т.н рачни камени копачи со зашилени краеве на едната страна,

- камен-кугла за фрлање со елипсовидна форма и жлеб за врзување надолжно по средината.

Кремените артефакти за разлика од камените во досегашните истражување се откриени во помал број. Кремените ножиња се најчест наод меѓутоа хронолошки не се осетливи и се среќаваат во поголем временски период, со што не даваат голем придонес во датација на овој локалитет.



**Т.ХХХП - Избор на предмети од кремен и камен од археолошкиот локалитет Плоча - Миќов Град**

### III.2.2.3. *Коска и роѓ*

Меѓу многубројните фрагменти од коски на домажни животни, присутни се фрагменти од еленски рогови кој најверојатноон служеле како алатки.

#### III.2.2.4. Метал

Помеѓу метални предмети од локалитетот Плоча Миќов град се издвојува

-еден бронзен харпун во вид на вила (за кој имаме само податок дека е најден на местото од населбата на дното од езерото)<sup>76</sup>,

-една лабрисна бакарна секира со две сечива и еипсовидна перфорација во средината, која хронолошки може да ја дефинира најдолната граница за егзистирање на населбата и да се третира како *terminus a quo*<sup>77</sup>

- шуплив железен предмет зашил на врвот-шило,

- масивен бронзен фрагмент со двојна бронзена игла со заоблена триаголна глава (елипсовидна и неправилно-кружна) која преставува друг значаен хронолошки показател за хронолошката припадност а воедно има аналогии на локалитетот Три Челусти и вртулка и локалитетот Врбник во Струга од каде се евидентирани неколку примероци од овој тип на игли за коса.<sup>78</sup>

---

<sup>76</sup> Кузман П., 2013

<sup>77</sup> Кузман П., 2013

<sup>78</sup> Todorovska V., 2009, 396

## ГЛАВА IV

### ЗАКЛУЧНИ РАЗГЛЕДУВАЊА

Палафитни населби како еден од феномените во праисторијата, во последните децении се почесто го привлекуваат вниманието на истражувачите. Функционирањето на една дрвена платформа поддржана од повеќе колци закачени на дното на езерото, над површината, овозможувала живот и функционирање во одредени периоди на човековото постоење. Како начин на градење и живеење овој тип на населби се регистрирани и истражени во повеќе региони од централна Европа, како и во регионот на Балкан: особено во Албанија, централна Грција и Македонија. Иако сеуште недостасуваат продлабочени истражувања на ова тема направени се обиди да се објаснат и презентираат најкарактеристичните одбележја на материјалната култура во периодите во кој егзистирале.

Првите сознанија за палафитните населби во Охридско-Струшкиот регион започнуваат во XIX век, во Охридското Езеро, кога се открива дека е зачуван прастар жив свет кој на други места воопшто не постои или пак се среќава само во форма на фосили, меѓу кој се издвојува Охридскиот-тркалезен ендемичен сунѓер еден од реликтните форми во езерото<sup>79</sup>. Меѓутоа во првите децении на XX век од нашата ера, повеќе научници во своите огледи укажуваат на можни праисториски надводни-наколни населби на Охридското Езеро<sup>80</sup>, наспроти негацијата и полемичкиот оглед на оваа хипотеза од страна на Димче Коцо<sup>81</sup>. Сепак вистинскиот интерес за овој тип на населби започнува во втората половина на истиот век со заштитините истражувања на локалитетот Устие на Дрим и продолжуваат кон крај кога со рекогносцирања и систематски истражувања на повеќе локалитети се формира генерална слика за животот во овој регион во еден поголем хронолошки распон.

Природно географските карактеристики на регионот особено релефот кој се состои од релативно високи планински масиви кој ја опкружуваат Охридско-Струшката котлина, хидрографскиот потенцијал и континентално-медитеранската клима во регион со сигурност се едни од поважните фактори кој придонеле за создавање на услови за

---

<sup>79</sup> Ј.Хаџишиче-Серафимова, 1985, 35

<sup>80</sup> Иширков, 1915, 11; Н.А. Мушмов, 1925, 18-22

<sup>81</sup> Коцо Д, 1951, 194

разновидна флора и фауна и интензивна населеност на речиси целата територија од Охридско-струшкиот регион и пошироко.

И покрај различните ставови и размислувања на оваа тема најверојатно при изборот на локација за создавање на овој тип на населби се почитувале основните природни предуслови особено населбата да се наоѓа во близина на изворите и потоците или долините богати со плодна почва која била обилно природно наводнувана и поплавувана. Откриениот движен археолошки материјал, особено концентрацијата на керамичкиот материјал, кој за жал ретко се открива во затворена целина, преку одредени форми на садови користени за готвење, складирање и транспорт зборува за нивната функција и дозволуваа соодветна реконструкција на периодот на кој припаѓа.

Керамичките работилници од коишто ние имаме траги можеби имале урнеци, кој земајќи ги ви предвид сигурно и сами креирале варијанти на одредени формите при што се појавуваат аналогии за некои од керамичките производи во рамки на тогашниот праисториски свет, други пак можат да се споредат само во основните карактеристики на формите, а трети речиси се неспоредливи и типични само за сопствената средина. Во тој контекст, покрај садовата керамика, сликата ја надополнуваат и други предметите изработени од керамика, но и предмети од камен, коска, рог и школка кој ги среќаваме во вид на тегови, пршлени, макари, ѓулиња за праќе, дискоиди плочи, брезлетни, мониста, амулетни, шила, игли, спатули, гладилки, харпунни, држали за мотики, копачи и др. Генерално движниот материјал откриен на локалитетите во Охридско-струшкиот регион укажува на фактот дека се работи за наколни населби кои припаѓаат на периодите на раната праисторија започнувајќи од доцен неолит и енеолит, преку доцното бронзено се до железно време.

Движниот материјал од локалитетот Устие на Дрим ја отсликува констатацијата на А.Бенац <sup>82</sup> за влијанијата од две различни неолитски културни територии, во која влегуваат главно југозападните области на Република Македонија, кога истовремено струеле влијанија од јадранските неолитски култури и од балканско-анадолските културни групи.

---

<sup>82</sup> Benac A., 1979

Имајќи ја во предвид грубата керамика која се појавува со ископувањата, локалитетот Устие на Дрим припаѓа на неолитската т.н трета преодна зона и остава простор за целосно нова појава во неолитот во Македонија.

Керамиката, според фактурата и орнаментите, се карактеризира со: криволиниски, триаголни и флорални мотиви со остатоци од инкрустрирана боја (crusted) кои покажуваат тесна врска со Малич 2, Албанија, и со помладата фаза од Данило групата на Јадранскиот брег. Во исто време, најверојатно, преставува и продолжување на традициите од доцнеолитските населби Трн, Пелагонија и во Цакран, Албанија<sup>83</sup>

За економскиот аспект на локалитетот Устие на Дрим со сигурност можат да ни послужат само два типа на наоди: јадиците-харпуни и плитките тави од печена земја кои укажуваат на рибарски начин на живот. Од една страна, тавите, кои најверојатно биле со посебна намена и служеле за подготовка и сервирање на риба, и јадиците-харпуни, од друга страна, кои служеле за фаќање риби во езерото и во реката.

Со оглед на тоа што наколната населба била подигната на истекот на реката Црн Дрим од езерото, оваа дејност е очекувана да доминира и да го сместува локалитетот во типична неолитска рибарска населба. Материјалот остава простор да се забележи дека жителите на овој локалитет поголемо внимание посветувале на коскени алатки отколку на кремените и камените алатки, чија бројност не е занемарлива. Меѓутоа, богатството од коскени предмети наведува на помислата дека сточарството е добро развиено, имајќи ги предвид примерите од другите локалитети, каде што сточарството претставува основа за развиено производство на коскени алатки кои имаат традиционална употреба.

Еден од показателите на духовниот живот на жителите од Устие на Дрим е присуството на црвена боја, која и покрај тоа што била во општа употреба кај поголемиот дел од неолитските општества, сепак е подоминантна во јадранскиот културен круг, што укажува на врските со тој културен круг. Тука се и амулетите кои се забележително присутни. Нивната префинета изработка од измазнет и полиран

---

<sup>83</sup> Санев и др. 1976,15

разнобоен камен говори за дострелот до повисоките естетски вредности на луѓето од оваа населба.

Од горенаведеното може да се забележи дека наодите од локалитетот Устие на Дрим укажуваат на сосем различни изворни подрачја и влијанија кои ја нагласуваат симбиозата на југоисточните, односно на среднобалканските елементи и поддоминантните јадрански културни елементи.<sup>84</sup>

Како и материјалот од локалитетот Устие на Дрим, од досегашните активности и археолошки истражувања на локалитетот Црквени ливади, за жал не може да се констатира комплетна слика и стратиграфија. Но, движниот археолошки материјал иако е со секундарна функција и хронолошки растеглив, дава скромна слика за хронолошката припадност на локалитеот.

Од подлабоките керамички садови со вообичаен облик се провлекува подолг временски период, во варијанти кој се незначително различни, а ги има во Срвиа и Арменохори, Вардина, Критсана, и уште во многу други места на Балканот<sup>85</sup>, т.е на локалитетите во балканско-анадолскиот културен комплекс од времето на доцниот неолит и во енеолитскиот период во повеќе различни варијанти. Овој тип на наоди од доцен неолит, евидентирани се во Чука с.Тополчани<sup>86</sup>, додека во енеолитот и раното бронзено време во тумба Карамени<sup>87</sup> и во Кутлина кај с.Велмеј, Охридско.<sup>88</sup> И покрај хронолошката различност, сепак блиски во континуитет, паниците од Црквени Ливади, па и според одредени други околности, хронолошки ги поставуваме во енеолитскиот период, сепак поблиску до бронзеното, отколку до неолитското време.

Додека, плитките керамички садови-тавите, претходно спомнати како садови наменети за подготовка и послужување на риба, како и во Устие на Дрим, заедно со харпуните со еден и повеќе засеци, го наметнуваат мислењето дека се работи за висок степен на занимавање со риболов на жителите во населбата. Како керамички садови и алатки во домаќинството поврзани со исхрана тука се издвојуваат и подлабока паница со вовлечен обод кон внатрешната страна со конусовиден поклопец, керамичка лажица,

---

<sup>84</sup> Тодороска В., 2016, 41-55

<sup>85</sup> Heyrtley W.A., 1939, 145-178

<sup>86</sup> Кийаноски Б., 1977, 28

<sup>87</sup> Симоска Д., и др. 1977

<sup>88</sup> Кузман П., 1996

керамички шољи со по една држалка вертикално поставена на вратот или на рамото, како форми кои биле во употреба во енеолитот, во ранобронзеното време дури и во преодниот период од бронзеното кон железното време. Најблиски аналогии имаме во Кутлина<sup>89</sup> од енеолитот, додека сличности со бронзенodobските форми наоѓаме кај примероците од Заливот на Коските<sup>90</sup>.

Керамичката продукција и богатството на формите го дополнуваат многубројните фрагментни лентести држалки кој го надвисуваат венецот на садот, кои започнуваат под венецот и завршуваат на рамото, кружните столбести испусти познати од раното бронзено време, во Хагиос Мамас на Халкидики<sup>91</sup> или од енеолитскиот период во Шуплевец, Бакарно гумно, Пелагонија.<sup>92</sup>

Фрагментот од сад со масивна релефна орнаментика формирана од хоризонтално изведен појас, со плитки ромбоидни вдлабнатини по горната површина е претставник на енеолитската уметност на керамичната продукција од локалитетот Црковни Ливади, во разновидноста на формата и во исклучително реткиот репертоар на орнаментирани садови.

Во врска со духовниот живот нема големи показатели и евиденција за овој простор освен шематизирана теракотна женска фигура која исто така не овозможува пошироко размислување во таа насока. Заобленото четвртасто столпче наместо глава и едвај нагласени горни екстремитети во вид на триаголник испусти, само ја навестува извесната духовност од секојдневието на луѓето од оваа населба.

И покрај тоа ваквите фигури хронолошки не се доволно чувствителни, укажуваат на некаква својственост во смисла дека овие идоли можеби биле пробно обликување на оние кој се потемелни и поквалитетно осмислени, или пак, можеби се работи за креации на посиромашните слоеви од племенските заедници.

Од горенаведените аналогии и хронолошки контексти може да се констатира дека оваа крајречна населба била населена од луѓето кој повеќе се под влијанијата од балканско-анадолскиот културен комплекс одколку јадраниот културен круг. Иако

---

<sup>89</sup> Кузман П.,1996,

<sup>90</sup> Кузман П.,2013

<sup>91</sup> Heyrtley W.A.,1939

<sup>92</sup> Јованович Б.,1979

непостои стопостотна сигурност, се провлекува заклучокот дека првите жители овде се населиле преку патиштата кои воде од централно-балканските области кон запад во потрага по соодветна животна средина.

Постоењето на наколните населби од Охридско –Струшкиот регион во неолитот го потврдува и животот на луѓето во палафитната населба на Пенелопа во Охрид. Почнувајќи од најстарите керамички фрагменти украсени со геометриски форми од бела или црвена боја врз темносива или светло црвенкаста основа, фрагменти украсувани со барботин орнаментика или комбинација од повлаки со прсти и барботин, и дендролошка анализа извршена врз дел од колците зборуваат за почетоците на овој локалитет во завршната фаза од раниот и средниот неолит. Истотака, локалитетот продолжува да живее и во доцниот неолит за што ни сведочи керамиката орнаментирана со шрафирани, мрежести и пунктирани триаголници и четириаголници форми, како и теракотни фигурини кои се аналогни на орнаменталниот систем од Мала Трнска Тумба во Пелагонија)<sup>93</sup>, Цакран од Корчанската долина во Албанија <sup>94</sup> и Устие на Дрим на Охридското Езеро во Струга <sup>95</sup>. Покрај гореспоменатата орнаментика која се поврзува со Јадранскиот културен комплекс и се рефлектира во завршната фаза на живеење во средниот неолит, на локалитетот Пенелопа на одделни фрагменти садова керамика орнаментиката соодветствува со формите од винчанските теракотни фигурини, како и елементи боени со црвена и сива боја од помладите фази на Винчанската култура забележани на винчанските фигурини и на површините од некои култни керамички садови<sup>96</sup>

Животот на овој охридски крајезерски простор се одвивал и натака уште неколку илјади години, односно и низ енеолитот (бакарното време), бронзеното и железното време, за што сведочат населбите евидентирани над езерските води покрај источното карпесто планинско крајбрежје, чие растојание овозможува езерска и сувоземна комуникација, и најверојатно размена на стока, храна и предмети користени за таа прилика.

---

<sup>93</sup> Венас 1979, 465

<sup>94</sup> Бенац 1989, 11-12

<sup>95</sup> Венас 1979, 461

<sup>96</sup> Васић 1932, 138; Кузман П.,2013

Движниот археолошки материјал веродостојно го одсликува животот на овие населби особено материјалот од локалитетот Плоча Миков град, Залив на коските. Разновидната керамичка продукција поставена преку најразличните форми и димензии од мали шољи до поголеми-пуранои и питоси со сферични, полусферични, заоблени, кратки и издолжени ободи, како и биконусни и конусни форми говорат за богатството и широкиот креативен пристап, додека отсуството на богато украсување на садовите е уште една од карактеристиките која е одлика на целиот овој бронзено-железно временски период.

Ретка релефна орнаментика среќаваме на неколку керамички примероци, како: аркадните (потковичести) помошни држалки со најблиска аналогија од локалитетот Три челоусти и Вртуљка-Требеништа 1972г<sup>97</sup>, хоризонталните и елипсовидни ребра кој повеќе имаат украсна одколку практична намена, или укажуваат на фунерарна функција.

Започнувајќи од двоушните-кантаровидни керамички садови кој се среќаваат на повеќе локалитети од бронзеното време на поблиските и подалечни територии од Арменохори кои се објавени во поголем број и во повеќе варијанти<sup>98</sup>, па во Вардаровци<sup>99</sup> сите со временска припадност на постарото бронзено време, додека пак на локалитетот Патели овие садови се среќаваат и во раното железно време<sup>100</sup>, како и на Три челоусти и Вртуљка-некропола Требеништа<sup>101</sup>. Садовите со столбесто цилиндрични или лентести држалки вертикално или триаголно исправени, чиниите со лентести држалки кој го надвишуваат венецот и на кои косо кон надворешна страна се издигнуваат цилиндрични столбчиња и завршуваат со проширена кружна плоча (петличеста) имаме во Сарај с.Брод Пелагонија<sup>102</sup>, а сад со косо извлечени лентести држалки на венецот и столбчиња косо над нив во Висои с.Петилеп Пелагонија од развиеното железно време<sup>103</sup>. Што значи дека модата на држалките со столбестиделови најверојатно започнувала некаде кон средина на бронзеното време, а во полна употреба биле сигурно во преодниот период односно во раното железно време каде ги сместуваме и помалите садови грнци со вертикално

---

<sup>97</sup> Кузман П.,1985

<sup>98</sup> Heurtley, W.A.,1939,192-248

<sup>99</sup> Heurtley, W.A.,1939,192-229

<sup>100</sup> Heurtley, W.A.,1939,252

<sup>101</sup> Кузман П.,1985

<sup>102</sup> Симоска Д., Санев В.,1976,53

<sup>103</sup> Симоска Д., Санев В.,1976,54-56

поставени држалки кој го надвисуваат вратот со рамото и специфичните жабји држалки идентични со држалката од Пенелопа.

Додека двете држалки-испусти свртени надолу од поплитката и поширока паница има енеолитски предлошки<sup>104</sup> со варијанти без држалки во бронзеното време што не е честа појава. на праисториските археолошки локалитети. А, длабоката паница со две држалки вертикално поставени кои го поврзуваат венецот со рамото вертикално најверојатно е локална варијанта на сатовите од типот на оние од Арменохори<sup>105</sup>.

Имајќи во предвид дека досега не се откриени простори за погребување на копното и покрај рекогносцирања и сондирања особено околу населбата Плоча Миќов град не значи дека и ги нема. Во тоа својство можеби се појавува конусовидно-биконусниот сад со две конусовидни држалки-испусти кој по својата форма и димензии наликува на урна, што наведува на размислување дека жителите на овие крајезерски и езерски населби во еден одреден период своите мртви можеби ги кремирале и погребувале во вакви садови со поголеми димензии, а потоа ги спуштале на дното од езерото. Најблиска аналогија за ваквите видови на керамички садови е локалитетот Три Челусти и Вртуљка-Требеништа<sup>1972</sup>, каде што на определен простор од некрополата со сиромашни гробови констатирано е ритуално искршена керамика со погоре наведените карактеристики (потковичесто аплицирани држалки, кружни испусти) која била дел од погребниот ритуал, најверојатно од постарите погребувања.<sup>106</sup>

Сатовите со цилиндрични или конусовни изливници од група поставени странично (но не спротивно од држалките) се ретки во стручната литература. Слична форма на садче со лентеста држалка која го надвишува венецот и со изливник-дуле на стомакот, изведен наспроти држалката, евидентирана е на локалитетот Тумба, с.Канино-Пелагонија, кој хронолошки е детерминиран во средното бронзено време<sup>107</sup>. Така што садчиња со широки отвори и рамни или извлечени ободи кон надворешната страна, со држалки кој ги поврзуваат рамењата со стомаците и со изливници на рамењата, украсени со релефни аркадни ии хоризонтални ребра, најверојатно припаѓаат на

---

<sup>104</sup> Симоска Д., Санев В.,1976,46-47

<sup>105</sup> Heurtley, W.A.,1939,192

<sup>106</sup> Кузман П.,1985, 45

<sup>107</sup> Симоска Д., Санев В.,1976,51-52

помладата фаза на претходно спомнатиот сад или се независна поја во Заливот на Коските, инспирирана од потребитена жителите од населбата.

За духовниот живот сведочи култниот сад жртвеник на четири нозе со кружен отвор украсен со брановидни, спирални, кружни и тријаголни рељефни форми и канелури за кој претпоставуваме дека бил во употреба при посебни ритуали, а преставува една модернизирана форма на енеолитските садови кои се користеле за вакви потреби и кон крајот на бронзеното време. Тука припаѓа и керамичкиот тег со форма на круна со две полукружни седлести форми кој можеби се користел при ткаење со разбој, меѓутоа неговиот изглед упатува претпоставката дека се работи за симболен знак или амблем на одреден круг од племенската заедница.

Додека сликата за активностите во домашни услови ја преставуваат големиот број на керамички пршлени, кој соодветствуваат со оние од Пенелопа, биконусни, издолжено биконусни и биконусно сплоснати форми како и дисковидните почки со два и повеќе отвори кој оставаат отворени прашања во врска со нивната функција. Ги идентификуваме како риболовен прибор, бидејќи се среќаваат исклучиво на места каде што се откривани крајезерски или езерски населби или во нивна близина со хронолошка припадност речиси континуирано во повеќе праисториски и историски периоди, како и камените и кремените артефакти кој не се многубројни.

Од металните предмети предмети кој исто така не се во голем број но ја заокружуваат сликата за населбите од источното крајбрежје на Охридското езеро. Тука ја издвојуваме бронзената лабрисна бакарна секира која е истоветна со една секира од Троја и би можеле да ја третираме како *terminus a quo* или долна граница за егзистирање на населбата. Следниот значаен хронолошки показател е помала двојна бронзена игла со заоблена триаголна глава за која најблиска аналогија покрај локалитетот Три Челусти и Вртуљка има и на локалитетот Врбник, Струга каде од дното на езерото на овој локалитет се извадени неколку примероци од овој тип на игли за коса<sup>108</sup>.

Во Македонија овие предмети се наоѓани во гробни контексти од крајот на VII до крај на VI век пр.н.е но во овој случај ја одредуваат долна граница на егзистенција не

---

<sup>108</sup> Todoroska V., 2009, 396

само на локалитетот Плоча Миќов град туку и на останатите заливи од источното крајбрежје на Охридското езеро.

Истата констатација се потврдува и на северното крајбрежје од езерото на локалитетот Врбник кај Струга. Иако во голем дел застапените наоди се фрагментирани и хронолошки не толку чувствителни односно се работи за форми кој се употребуваат подолг временски период можеме периодот на VI и VII век пр.н.е да го истакнеме како сигурен период на живеење на палафитната населба Врбник. Во контекст на оваа констатација е подолгата хронолошка тардиција на двоушните-кантаровидни керамички садови кој се јавуваат во раното бронзено време, Арменохори група, а егзистираат низ целото бронзено и железно време<sup>109</sup>. Од друга страна, тука е садот со една лентеста држалка која го надвисува ободот и е со засечен врат посочува на постарото железно време, на што се надоврзуваат и фрагментите од поголемите садови со столбести испустина рамото, едната украсена со канелури, фрагмент со коси засеци и ребра на стомакот. Конусните паници се идентични со оние од Три челоусти и Вртуљка-Требеништа -1972<sup>110</sup>, иако хронолошки не се осетливи, главно се среќаваат во VI век.пр.н.е, меѓутоа паниците како форма ги среќаваме во сите периоди од праисторијата.

На оваа датација повеќе упатуваат белезиите и двојните игли, со заоблена триаголна глава за кој најблиска аналогија имаме на локалитетот Три Челоусти и Вртуљка и кој главно се откриваат како гробни наоди на повеќе локалитети во Македонија: Дедели кај Валандово, Исар Марвинци кај Валандово, Криви дол Радање кај Штип, Дабици Сопот кај Велес.<sup>111</sup> Во железнодобската култура во Македонија тие форми не се јавуваат надвор од хронолошките рамки, а импортираниот црнофирнизиран скифос е само потврда и *terminus ad quem*, за долната граница и датација на егзистенција на локалитетот.

Локалитетот Врбник и покрај сознанијата дека егзистира на многу поголем простор од одбележаниот, на источниот и западниот дел каде е констатиран ред од колци во пар кои, најверојатно, се поврзуваат и се дел од палисада, остава отворени прашања кој треба да ја дефинираат нивната функција. Постапеноста на колците,

<sup>109</sup> Todoroska V.,2009,394; Тодороска В.,2010,151

<sup>110</sup> Кузман П.,1895,15

<sup>111</sup> Митревски Д.,1997,290-311

организирани во групи или поединечно, со различен пресек кој се движи од 20-30 см, овозможува претпоставка дека куќите за живеење биле градени на помали одделни дрвени платформи, поставувани на колци закачени на дното на езерото, кои тогаш биле сосем близу до брегот и на мочурливото тло крај водите од езерото. Врз основа на сите овие податоци со кој располагаме од локалитетот Врбник можеме да заклучиме дека тој во целост влегува во единствениот културен круг што го прават познатите локалитети од VII и VI век пр.н.е околу областите околу Охридското и Преспанското Езеро во Македонија, како и локалитетите во соседните држави во Албанија (Совијан, Барч, Каменица, Трен) каде е евидентирана концентрација на наоѓалишта особено по границите на Маличко Езеро и Грција Деспилио во близина на Костурско Езеро и Аминдео, во близината на Лерин.

Истражувања на палафитните населби во Охридско –Струшкиот регион иако се во своите развојни фази, според досегашните резултатите, движниот археолошки материјал и архитектурата зборуваат за комплексноста на локалитетите кој егзистираат на овие простори започнувајќи од неолитот користејќи се активно се до почетокот на антиката. Понатамошните интердисциплинарни истражувања на овие простори се надевам дека ќе донесат нови резултати, заклучоци и размислувања, а во најголем дел ќе ги потврдат досегашните.

## СПИСОК НА ИЛУСТРАЦИИ

Сл.1. Карта на поширокиот регионот

Сл.2а Геолошки карактеристики

Сл. 2б Геолошки карактеристики

Сл. 3 - Евидентирани локалитети: 1) Устие на Дрим; 2) Црквени ливади; 3) Шумски ливади; 4) Ливадче; 5) Кралој Загони; 6) Долно ливаѓе; 7) Врбник; 8) Пенелопа; 9) Залив на бомбите; 10) Плоча - Миќов Град; 11) На дол; 12) Бучила; 13) Поградец; 14) Букезе; 15) Лин 1; Лин 2; 17) Лин 3; 18) Худеништ 1 и 2.

Сл. 4 и 5 - Модел на прво нуркачко одело

Сл. 6 и 7 - Автономен апарат за дишење под вода.

Сл. 8 - Рекогносцирање на подводни локалитети во Охридско езеро

Сл. 9, 10, 11 и 12 - Документација при подводни археолошки истражувања

Сл. 13 - Техничка документација при подводни археолошки истражувања

Сл. 14 - Одбележување на просторот за работа

Сл. 15 - Работа со водна пумпа (мамут)

Сл. 16 - Работа со водна пумпа (мамут) - ископ

Сл. 17 - Документирање на движни наоди *in situ*

Сл. 18 и 19 - Геодетско снимање на теренот

Сл. 20 - Топографска карта на струшки регион

Сл. 21 - Местоположба на локалитетот Устие на Дрим, снимено од воздух

Сл. 22 - Археолошки истражувања на локалитетот Устие на Дрим во 1962 година

Сл. 23 - Археолошки истражувања на локалитетот Устие на Дрим во 1962 година

Сл. 24 - *In situ* керамички наоди при археолошките истражувања на Устие на Дрим во 1962

Сл. 25 - Сонда I технички цртеж од археолошки истражувања на локалитетот Устие на Дрим во 1962 година

Сл. 26 - Сонда I технички цртеж од археолошки истражувања на локалитетот Устие на Дрим во 1962 година

Сл. 27 - Местоположба на локалитетот Црквени ливади, преземено од

[www.google.com](http://www.google.com)

Сл. 28 – Стратиграфија на археолошкиот локалитет Црквени ливади, истражување во 2012 година

Сл. 29 – Основа на контролната сонда од археолошките истражувања во 2012 година

Сл. 30 – Ситуација на контролната сонда од археолошките истражувања во 2012 година

Сл. 31 – Археолошки истражувања во 2013 година

Сл. 32 – Местоположба на локалитетот Врбник

Сл. 33 – План на археолошкиот локалитет Врбник

Сл. 34, 35 – Поглед на археолошкиот локалитет Врбник

Сл. 36 – Истражување на контролна сонда 2

Сл. 37 – Контролна сонда 2

Сл. 38а-ѓ – Техничка документација

Сл. 39 – Местоположба на археолошкиот локалитет Пенелопа

Сл. 40 – Местоположба на археолошкиот локалитет Плоча – Миќов Град

Сл. 41, 42 – Археолошки истражувања на локалитетот Плоча – Миќов Град во 1997-2005

Сл. 43, 44 – Археолошки истражувања на локалитетот Плоча – Миќов Град во 2017 година

Сл. 45, 46 – Истражена површина и план со колци на локалитетот Плоча – Миќов Град

Сл. 47 – Реконструкција и ревитализација на дел од археолошкиот локалитет Плоча – Миќов Град

Сл. 48 – Реконструкција и ревитализација на археолошкиот локалитет Плоча – Миќов Град

## СПИСОК НА ТАБЛИ

- T-I - Избор на декорирана фрагментирана керамика од лок. Устие на Дрим
- T-II - Избор од форми на керамички садови од лок. Устие на Дрим
- T-III - Избор на камени алатки од лок. Устие на Дрим
- T-IV - Мелници од лок. Устие на Дрим
- T-V - Избор на кремни алатки од лок. Устие на Дрим
- T-VI - Избор на алатки од коска од лок. Устие на Дрим
- T-VII - Избор на алатки од коска од лок. Устие на Дрим
- T-VIII - Избор на фрагментирана керамика од лок. Црквени ливади
- T-IX - Избор на керамички предмети од лок. Црквени ливади
- T-X - Избор на керамички предмети од лок. Црквени ливади
- T-XI - Избор на декорирани керамички фрагменти од лок. Црквени ливади
- T-XII - Избор на камени алатки од лок. Црквени ливади
- T-XIII - Избор на камени алатки од лок. Црквени ливади
- T-XIV - Избор на кремни алатки од лок. Црквени ливади
- T-XV - Избор на коскени харпуни од лок. Црквени ливади
- T-XV - Избор на коскени игли од лок. Црквени ливади
- T-XVII - Избор на коскени алатки од лок. Црквени ливади
- T-XVIII - Избор на фрагментирана керамика од лок. Врбник
- T-XIX - Избор на керамички форми од лок. Врбник
- T-XX - Избор на керамички форми од лок. Врбник
- T-XXI - Избор на керамички предмети од лок. Врбник
- T-XXII - Накит од археолошкиот локалитет Врбник
- T-XXIII - Орудија и оружје од археолошкиот локалитет Врбник
- T-XXIV - Избор на керамички предмети од археолошкиот локалитет Пенелопа
- T-XXV - Избор на керамички предмети од археолошкиот локалитет Пенелопа
- T-XXVI - Избор на предмети кремен и коска од археолошкиот локалитет Пенелопа
- T-XXVII - Избор на предмети од коска и рог
- T-XXVIII - Избор на керамички садови со две дршки од археолошкиот локалитет Плоча - Миков Град
- T-XXIX - Избор на керамички садови со една дршка од археолошкиот локалитет Миков Град

**Т.ХХХ – Избор на керамички садови пуранои и жртвеник од археолошкиот локалитет  
Плоча - Миќов Град**

**Т.ХХХI – Избор на дисковидни керамички плочки и биконични пршлени од  
археолошкиот локалитет Плоча - Миќов Град**

**Т.ХХХII - Избор на предмети од кремен и камен од археолошкиот локалитет Плоча -  
Миќов Град**

## БИБЛИОГРАФИЈА

Andrea Zh,1993 Aspects des relations entre l'albanie et la Macedone Durant l'age du fer,Anc.Maced,V/1.Thessaloniki

Andrea Zh., 1976, Kuçit të Zi, Iliria VI, Tirana

АКРМ 1996. Археолошка Карта на Република Македонија, Том II, Скопје:Македонска академија на науките и уметностите.

Археолошки Информатор 1 и 2 (повеќе статии)

Bass G.F,1966 Archaeology underwater , Bristol

Backalov,A.1979. Predmeti od kosti i roga u preneolitu I neolitu Srbij, Savez arheoloskih drustava Jugoslavije, Beograd

Benac,A. 1979.Praistorija jugoslovenskih zemalja II, Neolitsko doba. Sarajevo: Akademija nauke i umetnosti Bosne I Hercegovine.

Benac, A.2008. Ohridsko jezero I juzna Pelagonija. Археолошки откритија на почвата на Македонија, книга 17, Македонска академија на науките и уметностите.

Bouzek J,1986 Macedonia and Thrace in the early iron age,anc.maced IV Thessaloniki

Vitezovic,S.,2016. Metodologija proucavanja praistoriskih kostanih industrija,Srpsko arheolosko drustvo,Beograd

Clearton P.E,1973 Underwater Archaeology , New York

Dean M, Ferrari B, Oxley J, Redknap M, Watson K, 1996, Archaeology Underwater, The NAS guide to principles and practice, Dorset

Гарашанин М. – Санев В. – Симоска Д. - Китаноски Б., 1971, Предисториски култури во Македонија, каталог, Штип

Hammond N.G.L,1982 Illyris,Epirus and Macedonia in the early iron age,The Cambridge Ancient History Vol.III/1

Hammond N.G.L,1972 History of Macedonia 1,Oxford

Heurtley W.A.,1939 Prehistoric Macedonia,Cambridge

Jurisić M, 2006 Podvodna Arheologija(HRS) , Zagreb

Коцо Д, 1951 Накolni живеалишта во Охридско езеро крај Струга и средновековните споменици во Струга и Струшко,ГЗФФ на универзитетот во Скопје,книга 4,бр.3,Скопје

Кузман П,1985,Три Челусти и Вртулка-Требеништа 1972,Охрид

Кузман П,2008,Залив на Коските-Плоча Мичов Град,праисториска надводна населба/BayoftheBones-PlochaMichovGrad,PrehistoricPalafitteSettlement,Скопје-Охрид

Кузман П.,Димитрова Е.,2010 Охрид Subspecieaeternitatis,Охрид

МАН(повеќе статии)

Мушмов Н.А 1925. Накolni жилища на Охридското езеро при гр.Струга. Македонски преглед,година I, кн.5,6.Софија

Македонија,2013 милениумски-културно историски факти I.Скопје ,Медиа Принт Македонија и Универзитет Евро-Балкан

Menotti F.,2004Living on the lake in prehistoric Europe,150 years of lake dwelling research (Edited by Francesco Menotti),London and New York

Mikulčić I., 1966, Pelagonija u svetlosti arheoloških nalaza, Skopje-Beograd

Митревски Д,1997, Протоисториските заедници во Македонија ,Скопје

Nautical Archaeology, Progress and Public Responsibility, 1984,Oxford

Наумов Г.,ФиданоскиЉ.,ТолевскиИ.,ИвковскаА.,2009,Неолитските заедници во Република Македонија,Скопје

Охрид и охридско низ историјата,кн I,Скопје 1985

Пашиќ Р.,1957,Неолитски наоѓалишта во Охридско,Лихнид-Годишен зборник на Народниот музеј во Охрид, книгаI ,Охрид

Пашиќ Р.,Лахтов В.,1958,заштитно ископавање на неолитском локалитету„Црквени Ливади“ у Враништу код Охрида,Старинар,Н.С.књ.VII-VIII/1956-1957,Београд

Пјанка,В.,1970, Топономастика на Охридско-Преспанскиот базен, Скопје

Порожанов К, 1997 Подводната Археологија/разговор сас“света на малчанието“- В:Човекот зад нахотките. Археологјата денес и утре., Софија

Праисторија Југословенских Земаља, кн.3-5

Privreda praistorije, 1985 katalog us izlozbi, Vrsac

Prendi F,1982 The prehistory of Albania САН Vol.III/1

Санев В.,Симоска Д.,Китаноски Б.,Саржоски С.,1976,Праисторија во Македонија(Каталог),Скопје

Sparkes B. A. -Talcott L., 1970, Black and Plain Pottery of the 6<sup>th</sup>, 5<sup>th</sup> and 4<sup>th</sup> Centuries BC, The Athenian Agora XII, Princeton, New Jersey

Струга и Струшко,1970

Трифуновски Ј.Ф., 1992 Охридско-Струшка област,Антропогеографска проучавања, Београд

Hafner A.,2004, Underwater archaeology, Living on the lake in prehistoric Europe,150 years of lake dwelling research, london and New York

Жарнак П, 1983 Потонали во морето селишца и кораби , Софија/(превод од француски)