



Универзитет Св. Кирил и Методиј – Скопје

Филозофски факултет

Институт за Историја на Уметност и Археологија

**Патна структура и културни релации во
Преспанско- Охридскиот регион од неолит
до римско време**

Магистерски труд

Ментор :

Проф. Д-р Драги Митревски

Кандидат :

Наумче Угриновски

СОДРЖИНА

ВОВЕД -----	04
1 ОСНОВНИ БЕЛЕЗИ НА МАКЕДОНСКИОТ НЕОЛИТ -----	07
1.2. Неолитската култура во Охридско-преспанскиот регион ----	17
1.2.1 Геоклиматски и морфолошки карактеристики на Охридско преспанскиот регион во текот на неолитот	
1.2.2 Неолитски наоѓалишта во Охридско -преспанскиот регион	
1.3 Населбински систем, комуникации и поврзаност на Охридско преспанскиот регион со соседните региони во неолитот -----	24
1.3.1 Комуникациите во раниот неолит	
1.3.2 Комуникациите во средниот неолит	
1.3.3 Комуникациите во доцниот неолит	
2. ОСНОВНИ БЕЛЕЗИ НА МАКЕДОНСКИОТ ЕНЕОЛИТ -----	34
2.1 Географија и археологија на македонскиот енеолит	
2.2. Енеолитски населби и комуникации во Охридско-преспанскиот регион во енеолитот	
3. ОСНОВНИ БЕЛЕЗИ НА БРОНЗЕНОТО ДОБА ВО МАКЕДОНИЈА -----	41
3.1 Географија и археологија на бронзеното доба во Македонија	
3.2 Бронзенодопската населби и комуникациите во Охридско - преспанскиот регион во текот на бронзеното време	
4. ОСНОВНИ БЕЛЕЗИ НА ЖЕЛЕЗНОТО ВРЕМЕ ВО МАКЕДОНИЈА -----	52
4.1 Железнодопската култура и комуникациите во Охридско - преспанскиот регион	
4.1.1 Наоѓалишта од железно време	
4.1.2 Комуникации и поврзаноста со соседните региони	
5. ОСНОВНИ БЕЛЕЗИ НА РАНАТА АНТИКА ВО	

МАКЕДОНИЈА-----68

**5.1 Охридско-преспанскиот регион и комуникациите во
предримскиот период**

5.1.1 Наоѓалишта и нивна позиционираност во Охридско

5.1.2 Наоѓалишта и нивна позиционираност во Преспанско

**5.2 Населбинскиот систем, комуникациите и поврзаноста со
соседните региони во текот на предримската антика**

6. ЗАКЛУЧНИ СОГЛЕДБИ-----80

7. КОРИСТЕНА ЛИТЕРАТУРА-----81

Патна структура и културни релации во Преспанско – Охридскиот регион од неолит до римско време

В о в е д

Поврзаноста на заедниците во минатото , посебно низ праисторијата , па се до доаѓањето на римјаните или до пробивањето и градењето на вистински патишта во денешната смисла на зборот била условена од различни фактори и се одвивала на различни нивоа , за различни потреби .

Сите движења на заедниците уште од најстари времиња имале свој посебен карактер и цели иако за нивна поврзаност и одредени меѓусебни комуникации можеме да зборуваме дури со востановувањето на неолитските придобивки и постојаното живеење во трајни населби .

Карактерот на поврзаноста меѓу поедините заедници и населби , од секогаш бил условен од нивните конкретни потреби , при што се издвојуваат три основни типови на комуникации . Во таа смисла како најизразени се издвојуваат миграторските движења или од преселбите на поедини групи население во потрага по подобри места и услови за живеење. Преселбите секогаш се случувале кога биле потрошени локалните природни ресурси или кога од различни причини, најчесто предизвикани од крупни климатски промени населението било принудено да бара нови животни простори . Таквите движења најчесто се одвивале по најпристапните природни линии , долж речните долини .

Вториот тип на комуникации се одвивал на локално ниво . Притоа биле востановени локални патеки условени од потребата за меѓусебно поврзување на соседните населби . Таквите линии ги користеле природните премини по кои населението во рамки на една локална средина можело меѓусебно да комуницира, но и да разменува добра и идеи со соодветните соседни групи .

Третиот тип на комуникации подразбирал пробивање на патни линии за движења на поодалечени дестинации . Тоа биле првите патишта условени од потребите за трговија со поодалечените трговски центри или за потребите на одредени воени походи. Со таквите патни комуникации била востановена една генерална патна мрежа која ги поврзувала сите населени региони на Балканот , овозможувајќи побрз економски развој на оние региони со поголеми ресурси или со позначајна географска положба . Од тие први патишта , во рано римско време ќе се развијат првите вистински патни комуникации , градени според принципите на римското градежништво и за римските воени и трговски потреби . Во таа смисла во Република Македонија , уште во праисториските времиња се пресекувале главните Балкански комуникации по линиите во правец север југ т.н. Моравско вардарски пат и запад исток т.н. Кандавијски пат . Тие одиграле клучна улога во севкупниот економски и културно историски развој на Република Македонија во предримските времиња , додека во Римско време од нив ќе израснат познатите патишта *Via Axia* и *Via Egnatia*.

Основниот интерес на овој труд се комуникациите во Охридско Преспанскиот регион . Со оглед на конзервативноста и затвореноста на регионот во единствена геоморфолошката целина , неговиот развој низ вековите на праисторијата и раната антика бил целосно условен од комуникациите , како внатрешните уште повеќе оние со соседните региони и надворешниот свет . Комуникациите и природните погодности на регионот го имаат одредено севкупниот негов културно историски и економски развој . Во таа смисла во поедини периоди интензитетот на живот ќе биде значително ограничен додека во други ќе бидат остварени највисоки културни и економски дострели. За поцелосно согледување на тие моменти неопходно е да се истражи поврзаноста на населбите на локално ниво како и местото и улогата на регионот во комуникациите со соседните области . Токму тоа се основните задачи на овој труд, со што се надеваме дека ќе се постигне крајната цел , а тоа е докомплетирање на сликата за културниот развој на регионот низ периодите на праисторијата и раната антика .

За остварување на таквите задачи и цели неопходни се два суштински предуслови. Пред сè неопходно е доброто познавање на локалниот терен како и

анализа на сите досега достапни податоци и археолошки наоди од различните периоди, откриени во Охридско Преспанскиот регион и околината. Убедени сме дека со нотирањето на основните белези на археолошките наогалишта во регионот, ќе се покаже нивната културна поврзаност, меѓу себе и со хронолошки блиските наогалишта во соседните региони. Од друга страна, кога таквата археолошка слика ќе биде надградена со податоците што произлегуваат од природните карактеристики на теренот како и од непосредните остатоци од старите комуникации веруваме дека ќе се заокружи сликата за поврзаноста меѓу населбите и населбинските системи на поширокиот простор околу големите езера.

Охридскиот и преспанскиот регион се во основа планински области што дава една посебна олеснителна околност во утврдување на патните и културните комуникации. Така, самото движење на населението е ограничено само на одредени премини, кои се проодни, но не како во рамничарските терени каде може да се развие по раширен, разгранета патна мрежа. Доколку тие се утврдат се добива јасна слика за движењата на населението во различни периоди. Сепак, таквите комуникации биле условени исто така и од постоечките за тоа време водни движења во овие две котлини, како водени текови и буици така и од постојаните осцилации на водните просторства на езерските води. Со самото тоа имаме одредени ограничувања на движењето насочени по строго пресметани проодни патеки достапни и проодни за целокупното локално население.

Сите овие моменти се земени во предвид при изработка на дадената тема со цел да се мапираат локалните и регионални комуникации, и да се одреди културната поврзаност со соседните региони. Со тоа се надеваме дека ќе се дополни научното вреднување на местото и улога на Охридско - преспанскиот регион во сите периоди на праисторијата и раната антика до доаѓањето на Римјаните. Сепак, во остварувањето на ваквата цел неопходно е при разгледувањето на секој праисториски период најнапред да се определат општите белези на периодот за целата територија на Македонија, пред да се концентрираме на ситуацијата во Охридско преспанскиот регион.

1 . ОСНОВНИ БЕЛЕЗИ НА МАКЕДОНСКИОТ НЕОЛИТ

Првите плански археолошки активности и истражување на неолитот во Република Македонија започнуваат непосредно по втората светска војна. До сега се регистрирани повеќе од 180 неолитски археолошки локалитети , од кои најголемиот број се населби .¹

Иако се работи за релативно голема бројка на локалитети само на триесетина од нив се вршени одредени археолошки интервенции , најчесто помали сондажни ископувања .

Постарите истражувања истакнаа одредени локалитети кои се јавуваат како носители на основните културни манифестации низ сите фази од неолитскиот развој. Такви резултати се постигнати со истражувањата во: Анзабегово, Таринци, Породин, Велушина, Зелениково и Трн.² Притоа, и во Охридско – преспанскиот регион беа откриени поедини неолитски наоди со кои науката за првпат се сретна со карактерот и вредностите на неолитот во овој дел на Балканот. Во секој случај, што овие пунктови станаа епонимни локалитети на одделни локални културни групи .

Во меѓувреме беа извршени истражувања на голем број други локалитети, кои во целост се вклопија во веќе поставените основни хронолошки и културни рамки. Со овие дополнителни археолошки истражувања се надолжнија постојаните научни сознанија за неолитот, како и големиот потенцијал на археолошките наоди за решавање на некој од најкрупните проблеми на неолитот во Република Македонија, како и пошироко на Балканот. Со досегашните проучувања и одредувањето на позицијата и распоредот на неолитските локалитети јасно ни се покажуваат интензитетот и квалитетот на живеење во неолитските заедници , што било воглавном

¹ Arheoloska karta na Makedonija 1990

² Garasanin M.1975,125; Sanev V.1995, 15, Mitrevski D.2015,25

условено од геоморфолошките особености и регионалната поделеност на територијата на нашата држава , како и промената во климатските услови.

Развитокот на неолитот на територијата на Република Македонија се одвивал низ стандардните три развојни фази или низ Раниот, Среден и Доцен неолит.

Раниот неолит е период поврзан со проблемите на неолитизацијата на Балканот и претставува помалку позната етапа на неолитскиот развој, со се уште доста отворени прашања. Во науката долго време се сметаше дека почетокот на неолитот во Република Македонија се врзува со веќе востановените ранонеолитски култури на Балканот, и тоа оние од крајот на раниот неолит Протосескло во Тесалија, Караново I во Тракија. Таквите гледишта беа поттикнати од недостигот на истражувани локалитети од постарите фази на раниот неолит во Република Македонија. Сепак со интензивирањето на истражувањата на неолитските локалитети во Република Македонија се открија постари слоеви од рано неолитското живеење. Нив ги карактеризираат посебни типови на населби, стамбена архитектура, додека во движните наоди се издвојуваат карактеристичната ранонеолитска монохромна керамика.³ Таа најрана фаза во целост одговара на ранонеолитскиот Балканско анадолски културен комплекс јужно и југоисточно од Република Македонија во времето пред востановувањето на културата Сескло во Тесалија или Класично Старчево во Србија . Но , на територијата на Бугарија и Србија денес мошне јасно се издвојува постоењето на една постара неолитска фаза со отсуство на сликаната керамика.⁴ Садовите од таа фаза се со редуцирани форми, топчести грниња или конусни до полукалотни чинии со мали држки и декорација што се сведува на неорганизиран импресо , барботин и едноставни ленти.

Во Бугарскиот неолит тоа е т.н. монохромна фаза на раниот неолит, најдобро изразена преку наодите од Крајници кај Кустендил или Оходен Валога , кај Враца .⁵

Во Србија е позната како фаза Протостарчево, преку наодите од неколку наоѓалишта, како Гривац 1, Лепенски Вир 3-а , а истата фаза во Тесалија е одбележана со наодите, на пример, од Ахилеон 1, сите датираат во периодот од 6 000 до 5 700 год. пред Христа.⁶

³ Mitrevski D.2015,35

⁴ Todorova H.1990, 125; Todorova H.- Vaisov I. 1993,15-55

⁵ Percinkova L. 1997,28; Todorova H.- Vaisov I. 1993,25

⁶ Theocharis D.R. 1973

Во ваквата ситуација денес во Република Македонија како најзначајни наоѓалишта од раната фаза на раниот неолит се издвојуваат населбите во Пештерица кај Прилеп, Зластрана кај Средорече и Грнчарица кај Крупиште.⁷

Наодите од Пештерица кај Прилеп веќе се афирмирани како постари и суштински различни од другите наоди од многубројните наоѓалишта од крајот на раниот и од средниот неолит. Населбата се издвојува со својата висинска позиција и краткотрајност од вообичаените помлади неолитски населби, кои редовно се лоцирани на низок терен, карактеристичен за подоцнежната фаза од развиениот неолит условен од поволните климатски услови, во рамница, покрај води и со долготрајна употреба и развиен археолошки хоризонт.⁸

Евидентирани се разликите и во организацијата на населбата односно на станбената архитектура, која во Пештерица била отворена и ориентирана спрема реката пред неа, каде куќите биле мали, делумно вкопани, во форма на колиби полуземјанки, а огништата биле од отворен тип, оградени со камења и лоцирани надвор, но во непосредна близина на куќите. Сите овие услови на живеење се во голема мера различна од помладите населби во развиените неолитски групи, кои во основата го имаат земјоделството, трајната врзаност за земјата, како и развиените форми на домашно стопанство.

Со слични карактеристики се одбележуваат и другите две населби, во Зластрана и Грнчарица.⁹ Двете позиционирани на планинските завршетоци, над рамниците и плодните полиња под нив, каде што се лоцирани другите, помлади неолитски населби. Краткотрајноста односно еднослојна населба каде во употреба е станбената архитектура, во окружување погодено е повеќе за сточарство и за лов отколку за развивање земјоделски активности, покажува неоспорни блискости со сите други населби од самиот почеток на неолитот на Балканот.

⁷ Kitanovski B.1975; Kuzman P.1987; Nacev T.2009

⁸Kitanovski B.1978, 57; Тодоровиќ J. 1983,23

⁹ Kuzman P.1987;Nacev T. 2009; Kuzman P.2007,154



Сл.1 Дел од наодите од рано неолитската населба во Грнчарица- Злетово

Трите населби со кои го илустрираме почетокот на неолитот во Република Македонија покажуваат доста изедначени белези на материјална култура , доминира керамиката , која , покажува мала разновидност на форми , техники на изработка и декорации застапена главно со топчести садови , полукалотни или конусни чинии , што се јавуваат во различни варијанти, врз основа на изведбата на вратот, работ или на дното со мали држки , изработка груба или фина , печени во разни нијанси : црвена , темно сива ,

Во оваа фаза отсуствува сликаната керамика така што во орнаментирањето е присутен главно барботинот, не еднакво нанесуван, како и импресо-декорацијата изведена со нокти или прсти , постои украсување со едноставни врежани мотиви, понекогаш наредени во низа, изведени со некаква

Зооморфната или антропоморфната пластика, култните предмети, особено жртвениците , често присутни во инвентарот на помладите неолитски населби , во раната фаза на раниот неолит речиси и да ги нема .

Од сето ова погоре изнесено се гледа дека во овој најран неолит се носат иницијални решенија кои ќе се применуваат , усовршуваат во следните фази од неолитот .

Помладата фаза на раниот неолит ја одбележува повлекувањето на населението од повисоките терени и нивното концентрирање во пониските делови со далеку поголеми погодности за земјоделие и врзаност за плодната почва. Сето тоа било предизвикано од климатските промени.

Со перманентното зголемување на средните температури дошло до повлекување на водата но сепак во рамниците, опкружени со изобилство вода и плодна почва, се организираат поголеми и долготрајни населби предвесници за развивање на вистинските неолитски вредности, неолитската економија, социјалните односи, религијата и уметноста.

Материјалната култура застапена со употребата на старите форми, но значително збогатени со појава и на одредени нови манифестации, како што е појавата на нова керамика сликана со бела боја која претставува најсилен белег на помладата фаза на раниот неолит. Станува збор за фина изедначено печена керамика, најчесто до црвена боја, декорирана со богати орнаменти со триаголници, меандри капки, розети и слично, сликани со бела боја, чија употреба продолжува и во почетокот на средниот неолит, со тенденција да премине во уште посложена форма на темно сликана керамика.

Наоѓалиштата од оваа, помлада фаза на раниот неолит во Република Македонија се далеку побројни и тие всушност ја претсатвуваат основата на следниот среднонеолитски развиток. Така, готово сите средно неолитски населби своите најстари слоеви или најраното живеење го имаат во помладата фаза од раниот неолит.

Средниот неолит на територијата на Република Македонија е најекспонираната и најексплоатирана етапа од неолитскиот развиток со највеќе истражувани археолошки наоѓалишта. Согледувањето на средно неолитскиот развиток можеме го пратиме во рамките на двете основни културни групи и тоа: Источно македонската или т.н. Анзабеговско-вршничка група и Западно македонската или породинско-велушка група.¹⁰ Двете групи се развивале низ вкупно 4 развојни фази пооделно, од кои првата фаза припаѓа на крајот од раниот неолит, а како вистински фази на среднонеолитскиот развиток се издвојуваат фазите од II до IV.

Анзабеговско – вршничката група е застапена на територија на Република Македонија на исток од реката Вардар, како и еден тесен појас на запад по средниот тек на Вардар како и територијата на Горното Повардарје, иако тој регион, можеме

¹⁰ Garasanin M.1975; Sanev V.1995, Mitrevski D.2015

слободно да го издвоиме како посебна или Скопска група или како подгрупа на Анзабеговско-вршничката група.¹¹ Анзабегово групата остварува внатрешен развиток фундиран на рано неолитската основа во рамките на единствениот балканско-анадолски културен комплекс, со културни движења и влијанија што се одвивале во правецот југ север или од групата Анзабегово - Вршник кон Старчево.

Вреднувањето на трите развојни фази на групата Анзабегово Вршник карактеристични за средниот неолит или фазите два три и четири се врши главно врз основа на резултатите од постарите истражувања на наоѓалиштата во Вршник Таринци и Барутница Анзабегово, а се издвојуваат резултатите од истражувањата во Скопската Котлина : Слатино Зелениково, Тумба Маџари, Церје Говрлево.¹² Карактеристика на овие локалитети се надземни градби, подигнати најчесто на правоаголна основа од 60 до 100 квадратни метри површина и биле градени во стандардната неолитска техника и градежни материјали, со дрвена скелетна конструкција од подебели колци што ја носеле покривната конструкција од органски материјали, подовите биле од набиена земја, повеќе пати премачкувани и обновувани со мазнење, а куќите најчесто биле поделена во 2 две простории, при што една била за спиење, а друга како работен простор каде често се откриени отворени огништа и или затворени калотни печки за леб, како и масивни глинени олтари – жртвеници.

Средно неолитската култура во Скопско се карактеризира со високото техничко ниво на изработка на керамиката и нејзиното декорирање, изразено кај луксузните садови, кои биле најчесто сликани со богата орнаментика во темна боја врз убаво пречистена најчесто црвено печена керамика. Погрубата керамика застапена со нај карактеристична форма била аскос и или специфични , неправилно моделирани садови, со цел да служат за транспорт или складирање на вода .

Особено обележје на средниот неолит во Скопско претставуваат т.н. модели на куќи со божици што биле изведени како оцак над куќата , најчесто со рацете потпрена на покривот од куќата кои воедно го даваат и најсилниот печат на македонскиот неолит.

¹¹ Sanev V.1995; Zdravkovski D. 2019

¹² Zdravkovski D. 1995;



Сл. 2 Карактеристични предмети за источно македонскиот среден неолит или од т.н. Анзабегово-Вршиничка група

Во текот на доцниот неолит овој тип објекти излегуваат од употреба . Истиот развоен пат како моделите на куќи со божици го имаат и другите видови култни и уметнички предмети култни масички, скулптурки и слично.¹³. Притоа се забележува дека култните масички , т.н. минијатурни жртвеници , поради изразената утилитарност ја продолжуваат својата употреба и низ следната фаза на доцниот неолит кога новите културни движења го оставаат својот печат и врз нив.

Велушко – породинската група претставува носител на средно неолитската култура во западните делови на Република Македонија, поточно за територијата на Пелагонија со специфични локални карактеристики со континуиран и силен внатрешен развој без одредени позначајни влијанија однадвор со типични манифестации на групата, со сликаната керамика со бела боја која претставува продолжеток на керамиката од раниот неолит.

Моделите на куќи со божици се откривани во сите истражувани населби од групата и имаат јасно изразени локални белези што ги разликуваат од таквите наоди во

¹³ Mitrevski D.2015,30; Naumov G. i dr.

соседните културни групи. Во Велушко – породинската група имаме карактеристичното моделирање на оцакот т.е. на божица како цилиндар со крајно стилизирана женска претстава, но и претставата на моделот на куќата, застапен со различни типови куќи во варијации што ја отсликуваат целата разновидност на неолитската станбена архитектура во Пелагонија.

Неолитската идеја за домот, плодноста и за благосостојбата во велушко породинската група се остварува и преку низа други археолошки предмети, пред се , преку т.н. минијатурни олтари-жртвеници, кои служеле за остварување на домашните религиозни потреби.

Уметноста пак на групата била најсилно изразена преку скулптурата која, била инспирирана најмногу од идејата за плодноста преку антропоморфната и зооморфната пластика, при моделирањето на честите женски претстави во гравидна состојба или во фаза на раѓање .¹⁴



Сл. 3 Карактеристични предмети за западно македонскиот среден неолит или од т.н. Породинско- Велушинска Група

¹⁴ Чаусидис Н. 2008,124; Mitrevski D.2015,35

Доцниот неолит во Република Македонија е условен пред се од климатските промени но и од надворешните влијанија, најповеќе од север од т.н. винчанска култура.

Геолошките, биолошките и климатолошките услови испитувани во последните децении ни кажуваат дека во тоа време или во текот на петиот милениум пред Христа, после долготрајното перманентно зголемување на средната температура, влажната клима постепено со постигнувањето на температурниот максимум, преминува во суши. Во таквите услови доаѓа до постепено згаснување на неолитските култури, посебно во јужните делови на Балканот.¹⁵

Во Република Македонија се менувале дотогашните хидрографски карактеристики, флората и фауната, се менувале дотогашните неолитски услови и критериуми на живеење. Поради тоа опаѓал интензитетот на живеењето, што неминовно довело до раздвижување на локалните заедници. Се овозможиле извесни миграции и поврзувања на населението од Република Македонија со оние областите што не биле посериозно зафатени со климатските промени, поточно непосредни контакти со север и северозапад. Во овој контекст, извесно е културното свртување кон север на заедниците кои опстојувале источно од Вардар, како кон запад и јадранската област на заедниците од западните делови на Република Македонија.¹⁶

Еколошката како и економската криза во овој дел на Балканот, кулминирала кон почетокот на четврти милениум пред Христа и траела низ цел четврти милениум. Во тоа време источно од Вардар, во групата Анзабегово-Вршник, доминираат елементи од винчанската култура, а на запад, на територијата на групата Велушина – Породин доминирале елементи на културните групи од јадранското културно подрачје, при што биле воспоставени нови културни комуникации, каде доцнонеолитската култура во Република Македонија се појавува како компилација на различни влијанија и појави однадвор. Со самите нив доаѓа до формирање на посебни локални групи, кај кои имаме различна примена и адаптација на влијанијата од надвор во локалната традиција и услови.

Почетокот на доцниот неолит во северните и источни делови на Република Македонија го одбележува појавата на наоди од винчанската култура, како веќе целосно формирани манифестации во нејзината јужноморавска варијанта. За првпат тие елементи се среќаваат уште во постарите среднонеолитски населби кои редовно го одбележуваат крајот на животот на тие населби. Од друга страна, со натамошното

¹⁵ Todorova H. 2007,13

¹⁶ Benac A.1979; Benac A.1989

1.1. Неолитската култура во Охридско – преспанскиот регион

Неолитот на територијатан на Охридско преспанскиот регион се развивал во рамките на општата периодизација на неолитот во Југоисточна Европа синхронизиран со другите балкански региони, низ вообичаените три фази: ран, среден и доцен неолит. Следејќи ги основните неолитски развојни фази, тој сепак пројавува и специфични белези и сопствени патишта на развој кои директно произлегуваат од геоморфолошките особености и климатските погодности на самиот регион.

Релативно големата надморска височина од 650 до 900 м.н.в.на Охридско-преспанскиот регион, неговата конзервативна позиција, како и хидрографските, педолошки и климатски карактеристики го издвојуваат како територија со мали погодности за неолитско живеење. Поради тоа археолошката ситуација покажува послаб интензитетот на живеење во текот на сите фази од неолитот. Имено извесни археолошки наоди потекнуваат од само десетина неолитски локалитети позиционирани на одредени природни возвишенија во средини богати со плодна почва, на речни тераси или покрај бреговите на езерата, како и на палафитни населби над езерските или речните водени површини. Сепак, со оглед на силно изразената геоморфолошка целина на областа околу овие езера и непосредната нивна околина на југ, а најмногу врз основа на наодите од соседните области во Југоисточна Албанија и северо западна Грција може да се претпостави дека целата езерска област во неолит претставувала посебна група, еден вид преодна зона во која се мешале елементите од двата големи неолитски културни комплекси. Во нејзиното физиомирање најпрво се осетувало влијание и елементи од Јадранскиот културен комплекс кои стигнувале по долините на реките од Јадранскиот слив, најмногу по Девол и Шкумба. Секако поради добрата отвореност кон југ во исто време стигнувале и елементи од балканско – анадолскиот комплекс по долините на реките од Егејското сливно подрачје или преку Црна Река и Пелагонија и преку Халиакмон, Бистрица и Костурско.

Со сите овие карактеристики Охридско Преспанскиот регион во склоп на една поголема т.н езерска област, која ги зафаќа и Корчанскиот и Костурскиот дел на големите езера, во текот на неолит би требало да се смета како една преодна зона меѓу источниот и западниот балкански неолит, но секако со посебни специфични локални карактеристики.



Сл.5- Поедини неолитски наоди од Охридско

1.1.1 Геоклиматски и морфолошки карактеристики на Охридско – преспанскиот регион во текот на неолитот

Климатските услови во текот на неолитот не биле исти со денешните , додека пак разликите во конфигурацијата на теренот и хидрологијата биле посебно изразени во текот на неолитот.

Во периодот до 8000 г п.н.е. ниските температури од леденото доба се зголемуваат и средната температура била во постојан пораст, што довело околу 6 000 г п.н.е. Анадолија веќе била опустошена од суши, а пак на Балканскиот полуостров сувата клима се повлекла и настапила новата влажна т.н. атлантска клима со сите погодности за интензивен неолитски развој која опстојувала во текот на целиот неолитски период. Води имало во изобилство, додека пак шумите достигнале најголема распространетост, но постојаното затоплување кон крајот на петтиот милениум пред Христа, условило постигнување на температурниот максимум што предизвикало крупни последици врз натамошниот развој при што доаѓа до прекин на неолитскиот развој на Балканот.¹⁹

Во текот на таквите климатски услови, кога имало влажни услови , односно на почетокот на неолитот, Пелагонија, на пример, била плитко езеро, условено можеби од големите поплави на Црна Река, слично како и Скопскиот басен со Катлановското блато и големите водни површини предизвикани од излевање на реката Вардар. Со

¹⁹ Todorova H.2007,15; Mitrevski D. 2015, 30

постепеното затоплување, средната температура била во просек неколку степени повисока од денешната кога најверојатно, почнал процесот на исушување на поголемите водни површини и формирање на тековите на денешните реки. Сепак, тој процес се одвивал бавно и поради слевањето на големи водени количини од планинските терени се формирале наноси, кои со перманентно таложење го подигале нивото на котлините при што се создавале мочурливи терени погодни за непречен и непрекинат развој на неолитската култура во Република Македонија, при што се предизвикувале суштински социоекономски и културни промени.

Во текот на првата фаза од раниот неолит заради поплавите и високите водостои не било возможно населувањето во рамниците, а постабилни услови за живот обезбедувале повисоките планинските завршетоци. Во текот на втората фаза од раниот неолит биле создадени подобри услови за живот во рамниците, па така почнало трајното врзување за земјата и за креирање такви културни вредности што непречено можеле да се развиваат низ вековите на средниот неолит, главно низ VI милениум пред Христа. Тогаш биле создадени оптимални услови за неолитски живот.

Во последна фаза или во текот на доцниот неолит, главно во петтиот милениум пред Христа бил постигнат климатскиот максимум, по што настапила длабоката еколошка криза на Балканот, конечно и трајно бил прекинат неолитскиот развој. Некаде на преодот од петтиот во четвртиот милениум пред Христа.

Природните особености на Охридската и Преспанската котлина, како и палеогеографските промени на земјината површина создавани во епохите на миоценот, плиоценот, и далувинумот се карактеризирале со тоа што целиот нејзин рамничарски дел бил покриен со вода. Во таква состојба се наоѓале и соседните котлини, каде што низ промени на временските услови водите значително осцилирале, повеќе се намалувале за во одреден период да бидат значително намалени – повлечени. Се задржале само во Преспанската, Охридската и Корчанската котлина, каде што биле формирани три засебни езера наречени Дасаретски Езера.

Водите од Преспанското ја покривале готово целата Преспанската котлина. Се протегале далеку на север во ресенската рамница и северните рамни делови, до надморска височина од близу 900 м. Во таквите услови единствено погодни за населбински живот биле планински ограноци на Баба планина што се прижале кон езерото.

Водите пак на Охридското езеро, исто како во Преспа, го поплаувале како северниот дел на Охридско Струшката котлина од каде преку теснецот кај патот кој

скршнува за Вевчани истекувале кон Јадранот, така и јужниот дел кон полето во Поградец. Во тие услови погодности за живот и неолитско стопанство нуделе единствено регионот од Дебрца.

Покасно со повлекувањето на водите во периодот околу 6000 год пред Христа се создаваат по поволни услови за формирање на населби како и поголемо групирање на населението при што со археолошките ископувања се откриени и потврдени по голем број на археолошки локалитети од кои некои се со непрекинат развој низ повеќе периоди во кои имало услови за непречен развој за што ќе има објаснување во понатамошниот текст .

1.1.2 Неолитски наоѓалишта во Охридско - преспанскиот регион

Неолитот во Охридско Преспанскиот регион се развивал со различен интензитет и во различни околности низ трите основни фази на развојот, раниот, среден и доцен неолит. Сепак регионот околу Охридското и Преспанското езеро знатно се издвојува по својата позиција од другите неолитски области. Понепрестапните терени со поголема средна надморска височина од 650 до 900 м, направила интензитетот на неолитско живеење да биде доста послаб. Така познати се многу помал број на археолошки локалитети во однос на другите региони како Пелагонија, Скопско или Овче Поле. Регистрирани се едвај десетина неолитски локалитети. Од нив само на мал дел се вршени археолошки истражувања и тоа главно на неколку локалитети во регионот на Струга и Охрид, додека пак во регионот на Преспа до сега се познати само два неолитски пунктови.²⁰

Охридско Преспанскиот регион со своите специфични геоморфолошки и климатски карактеристики покажува посебни белези и археолошки вредности на неолитската култура што му дава посебни вредности за да биде научно најпровокативен регион во расветлување на процесите на неолитизација, стабилизацијата и развојот на неолитот

Регионот на Охридското и преспанското езеро го опфаќа југозападниот дел на Република Македонија и заедно со сега веќе пресушеното Маличко езеро спаѓале во групата Десаретски Езера кои имаат гравитација кон Јадранскиот слив, додека пак езерото по на југ како Костурското езеро гравитира кон Егејскиот слив.

²⁰ Arheoloska karta na R. Makedonija 1997, (Opstina Resen)

Во времето на неолитскиот период поради климатските промени влијанието на, силните ветрови, како и големото надојдување на водните текови и поголемите водни пространства во нивна близина не било возможно градење на објекти, кои ветерот ќе ги издувал. Додека пак во овие простори околу езерата и реките во нашите региони немало многу големи влијанија од ветровите како и бранување на водите, што условило поволности за градба на објекти за живеење изградени на колци, или на поголеми платформи со поголем број на објекти покрај самиот брег на езерата или реките и во длабочините на езерските води, како палафитни населби.

Неолитски локалитети во Охридско

Во Охридско забележани се следните локалитети заведени во Археолошка карта на Република Македонија како неолитски населби .²¹

Во селото **Брежани** блиску до селската црква се најдени ножиња од кремен и една камена секира што иницира постоење на неолитска населба. Поопсежни истражувања не се направени .

Во селото **Годивје** се наоѓа локалитет Черенец . Претставув неолитска населба – тумба, позиционирана на 1 км источно од селото каде по зарамнетата површина се забележува куќен лепеж и фрагменти од ќерамички садови, ножиња и други орудија од кремен .

Во **Горно Средорече** се наоѓа локалитетот Зластрана еден од најстарите неолитски локалитети во Македонија. Се наоѓа на 500 м од селото на блага падина во јужното подножје на планината Зластрана при што го зафаќа северниот дел од Средоречко поле кое е заградено со планински масиви, на површина од 3800 м². На овој дел се извршени помали археолошки истражувања, со кои е документирана населба од пораната фаза на раниот неолит. .

Во селото **Лескоец** на локалитетот Горица е регистрирана неолитска населба во чиј археолошки хоризонт се забележува непрекинат живеење во период до после римско време. Се наоѓа на десната страна од патот Охрид – Ресен, на една височинка со димензии од 500 x 150 m, по чија површина се наоѓа расфрлана ќерамика од различни периоди .

²¹ Arheoloska karta na R. Makedonija 1997, (Opstina Ohrid)

Во селото **Лешани** на локалитетот Думејчка Горица познати се остатоци од населба од неолитско време. Се наоѓа северозападно од селото на околу 500 м и претставува издолжен седлест рид на чиј зарамнет дел во неколку ниви има фрагменти од неолитска керамика.

Во село **Љубаништа** е констатирана населба од неолитско време на локалитетот Бучила, во близина на езерскиот брег. На површината се открива мноштво неолитска керамика и орудија од камен и кремен, ножиња и стругалки .

Во селото **Опеница** е констатирана населба од неолитско време на локалитетот Црвејнца која се наоѓа на северна страна од патот Охрид – Ресен во близина на Прентов мост. При системско истражувања се откриени во долните слоеви керамика од неолитот како и орудија од камен, кремен и коска кои се чуваат во Завод и Музеј Охрид.

Во селото **Орман** е лоцирана неолитска населба на основа површинските наоди од фрагменти керамички садови и орудија од камен и кремен.

Во градот **Охрид** на север од брегот на езерото се наоѓаат неколку населби со индикации за неолитско живеење и тоа од делот кај св. Канео, поточно од месноста Долно Трново до Билјанини Извори односно локалитетот Пенелопа.

На локалитетот **Долно Трново** на северниот влез на градот на 6 км од денешната брегова линија е истражувана е населба од неолитско време. Населбата е лоцирана на мала висорамнина во засеаните ниви, каде е откриен богат археолошки материјал, остатоци од населба од постариот неолит.

На локалитетот **Пенелопа** при ископување на темели за поголеми објекти се најдени вкопани дрвени колци на длабочина од три метри и покрај нив фрагменти од неолитска керамика, теракотки како и орудија од камен и коска.

Во село **Свињишта** на локалитетот Пирчишта е констатирана населба од неолитско време кој се наоѓа на 4 км од Прентов мост на рид со зарамнет врв со површина од 35x25 м., каде на југоисточната падина од ридот се среќаваат расфрлани голем број на керамика од неолитски период .

Во **Трпејца** на локалитетот Црна Пешт се наоѓа пештерска населба од неолитско време на околу 700 м јужно од селото на источниот брег на Охридското езеро. Пештерата имала мал, низок влез околу 3 м висок, кој се шири во сала голема 10 x 5 м, На влезот биле откриени фрагменти од садови од неолитско време.

Неолитски локалитети во Струшко

Во **Струшката област**, како неолитски пунктови во Археолошка карта на Република Македонија забележани се следните локалитети и секако не се конечни .²²

Во **Вевчани** на локалитетот Плешец е забележана населба од неолитско време на раскрсницата кај с Лабуништа во лозовите насади каде се среќаваат фрагменти од керамички садово камени и кремни орудија .

Во **Враништа** на локалитетот Долни Ливаѓе се среќава населба од неолитско време на околу 200 м источно од селото. На површина од 200x200 м се среќаваат фрагменти од керамички садови, камени и кремни орудија како и коскени орудија како и рачни мелници .

Во атарот на истото село **Враништа** се наоѓа и локалитетот Кралој Загони, регистриран како населба од неолитско време, каде по површините од нивите се среќаваат фрагменти од керамички садови како и орудија од камен и кремен .

Населба од неолитско време се среќава и на околу 500 м југоисточно од селото **Враништа** на локалитетот Ливаче. На платото повисоко од старото корито на Црн Дрим на плато од 60x30 м се среќаваат фрагменти од керамички садови, камени и кремни орудија.

Во селото **Враништа** е откриена уште една неолитска населба што се наоѓа на локалитетот Црквени Ливади, поточно на вливот на реката Шум во Црни Дрим, на левиот брег на реката Шум. Населбата е од наколен тип или палафитна населба на која се вршени археолошки ископувања и откриени бројни наоди од доцниот неолит.

На 2 км јужно од селото **Враништа** се среќава и локалитетот Шумски Ливади како населба од неолитско време. Позиционирана е покрај старото корито на реката Шум во расадник со јаболка, каде се среќаваат фрагменти од керамички садови, камени и коскени орудија .

Во село **Радолишта** на локалитетот Камен Мост Опале се наоѓа неолитска населба, на околу 1,5 км североисточно од селото. Позиционирана е покрај патот во селските ниви, каде се среќаваат фрагменти од керамички садови, како и камени, кремни и коскени орудија .

Во самиот град **Струга** на устието на излезот на реката Црн Дрим од Охридското езеро каде се извршувало проширување на коритото на реката е откриена населба со наколни живеалишта. Остатоци од дрвени колци кои биле носители на

²² Arheoloska karta na R. Makedonija 1997, (Opstina Struga)

платформата од населбата, а најдени се и голем број археолошки предмети, фрагменти од керамички садови, секири од камен, ножеви и стрели од кремен како и харпуни и шила од еленски рогови. Према наодите констатирано е дека се работи за рибарска неолитска населба од крајот на неолитот.

Неолитски локалитети во Преспанско

Во Преспа забележани се следните локалитети заведени во Археолошка карта на Република Македонија како неолитски населби.

Во **Долна Бела Црква** на локалитетот Креница, 1 км североисточно од селото од левата страна на патот Ресен – Асамати, непосредно до раскрсницата каде се спојува патот за Долна Бела Црква е регистрирана и истражувана населба од раниот неолит, Откриени се остатоци од неколку куќи и броен археолошки материјал од помладата фаза на раниот неолит.

На островот **Голем Град** со систематските археолошки истражувања на комплексниот археолошки простор, покрај бројните остатоци од различни периоди се откриени и групата археолошки наоди од средниот неолит, главно камени алатки.

Во **Стење** на локалитетот Лозајата, се регистрирани остатоци од населба од неолитско време, која лежи на 2 км западно од селото. Површината преставува блага падина на која се среќаваат фрагменти од неолитски керамички садови и градежен материјал, како и голем број орудија од камен и кремен .

1.2. Населбински систем, комуникации и поврзаност на Охридско-преспанскиот регион со соседните региони во текот на неолитот

Иако во Охридско преспанскиот се регистрирани 25 наоѓалишта од сите периоди на неолитот се работи исклучително за населби кои не се рамномерно распоредени ниту територијално ниту временски, Од друга страна само на 8 од нив се вршени одредени археолошки истражувања така што само тие нудат сигурни податоци за нивно основно датирање и археолошки материјал погоден за натамошни анализи и споредба со појавите во соседните региони. На тие основи може да се заклучи дека

постоеле различни населбинските системи во различните неолитски фази, што значи и различни комуникации како меѓу себе така и со соседните региони. Во таа смисла, најмалку податоци имаме за раниот неолит, а најповеќе за средниот неолит.

1.2.1 Комуникациите во раниот неолит

Сигурни податоци за организиран живот во почетокот на неолитот нудат смо две населби, едната во Охридско на локалитетот Зластрана во село Средорече, а другата во Преспа, на локалитетот Кременица во селото Долна Бела Црква.

Според откриените наоди, населбата на Зластрана важи за нешто постара населба. Била позиционирана на 30 километри од денешниот брег на охридското езеро во планинската позадина на Дебрца, со природни погодности главно за сточарство и лов.²³ Куките биле мали објекти, делумно вкопани во здравицата на теренот од типот на полуземјенки. Меѓу движните наоди доминира грубата кујнска керамика, со топкалеста или политопкалеста форма. Таквите садови биле украсуватна најповеќе со неорганизиран барботин или импресо декорација, додека полуксузните трпезни садови биле без исклучок монохромни.²⁴

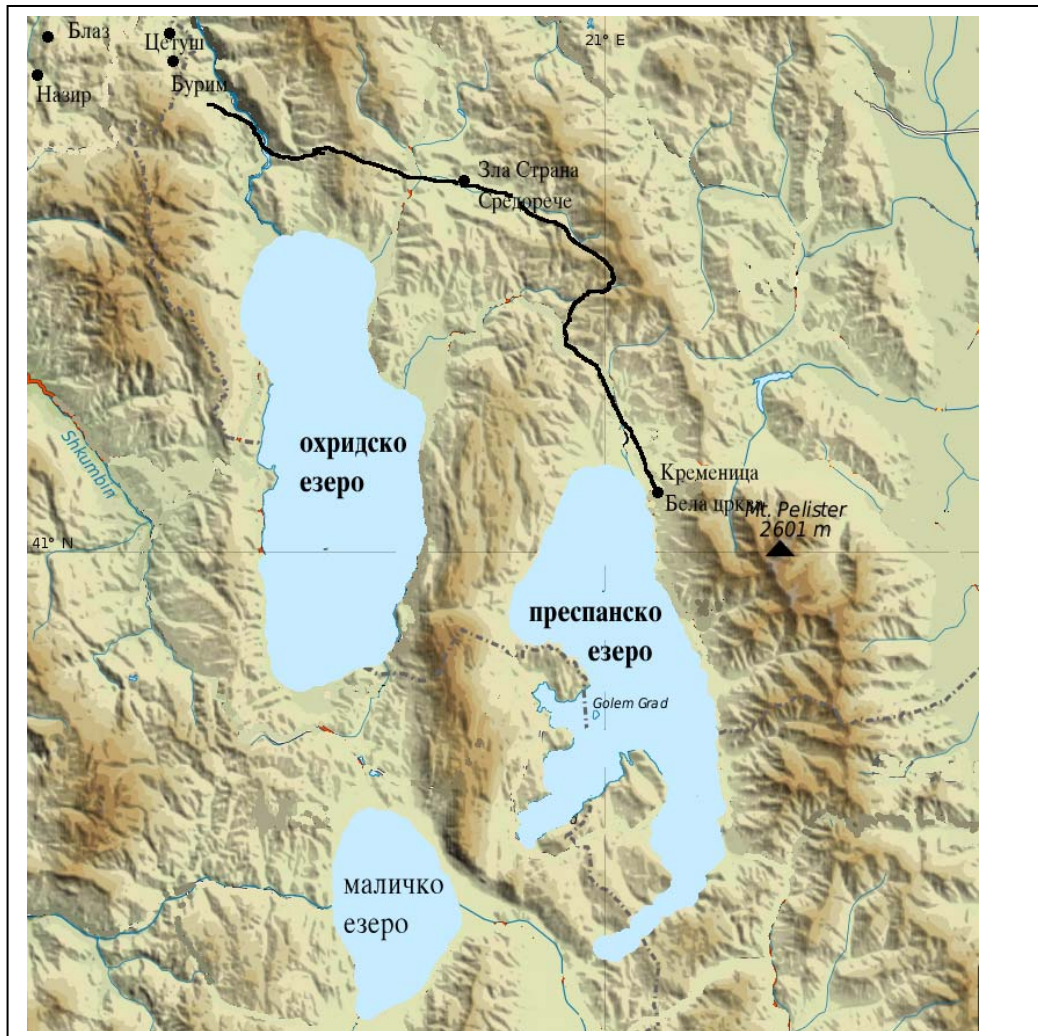
Со слични карактеристики во однос на позицијата, типот на населбата и стамбината архитектура била и преспанската населба на Кременица кај Долна Бела Црква.²⁵ Единствено кај трпезната керамика од Кременица се приметуват поквалитетна глина и подобра површинска обработка на садовите.

Надморската височина, со планинската позадина и отвореноста кон езерската површина ги прави овие две населби доста блиски меѓу себе. Но сепак останува отворено прашањето дали тие воопшто имале некаква непосредна комуникација. Голема е веројатноста двете населби да преставуваат изолирани појави како резултат на продорот на поедини заедници од надвор. Тие, на слични позиции, кои нуделе најдобри погодности за живот во тоа време, ги организирале првите постојани населби во Охридско преспанскиот регион. Сепак се поставува прашањето за правците на продирање и населувањето на овие две заедници со оглед на тоа дека во околината не се откриени постари наоѓалишта, за да ги сметаме за локално епипалеолитско или мезолитско население.

²³Kuzman P.1997,15

²⁴ Kuzman P. 1997; Kuzman P.2007; Dimitrova E.- Kuzman P.2011,24

²⁵ Mitrevski D. 2013, 27



Карта 1- Распоред на населбите и комуникациите во раниот неолит во Охридско-преспанскиот регион

Од друга страна, карактерот на археолошките појави врзани за тие две населби зборува дека се работи за веќе оформена рано неолитска култура, која не поминала низ претходна акермична фаза.

Географската позиција на Зластрана-Средорече и воопшто на Охридскиот регион во вековите од раниот неолит покажува можна поврзаност со регионите непосредно на југ и запад, со областите на Северен Епир или југоисточна Албанија и западна Албанија. Во овие региони откриена е концентрираност на постари, уште мезолитски пештерски населби, меѓу кои добар дел ја продолжуваат својата употреба и низ вековите на неолитот.²⁶ Од друга страна, во процесот на неолитизација овие

²⁶Prendi F.2015, 32

албански региони играат значајна улога, при што охридскиот регион му доаѓа како крајна источна област.²⁷

Од овие причини, се намтнува претпоставката дека заедницата што се населила на Зластрана во Средорече најверојатно стигнала од територијата на денешна Албанија. Во тоа време во Албанија се издвојуваат две групи на населби, едната во југозападна Албанија во регионот под големите езера, а другата во западните делови на средишна Албанија, во околината од денешна Пешкопеја до Дебарско. Тие две групи биле клучни во процесот на неолитизација на тој дел на Балканот, така што заедницата од Средорече најверојатно пристигнала во Дебрца од некоја од тие групи. На тоа упатуваат и движните археолошки наоди од Зластрана, кои наоѓаат бројни аналогии во истовремените наоди од повеќе различни локалитети во Албанија. Сепак најблиски паралели се откриваат со наогалиштата во западна Албанија, од каде е и поголема можноста, по долината на Црн Дрим да се стигне до Дебарца и Средорече. Според тоа можеме основано да претпоставиме дека од регионот на западна Албанија каде се познати повеќе населби од раниот неолит како Блаз, Назир, Целус, Бурим една заедница се пробила на југ по долината на реката Црн Дрим. Проодноста на таа природна комуникација била возможна се до пред влезот во денешната струшка котлина која во тоа време била покриена со голема водена површина. Од таму, некаде во висина на денешна Глобочица можело по најниските ограноци на Илинската планина лесно да се стигне до долината на денешните села Ботин, Белчишта и Велмеј, поточно до Дебрца и Средорече.

За заедницата што се населила во Креница – Горна Бела Црква многу потешко е да се одреди процесот на доселување. Постојат можности за продор од југ од долината на Халијакмон (Бистрица) преку костурско во Преспа, но за тоа нема директни материјални потврди. Од друга страна, истото може да се каже и за евентуално доселување од корчанската област, каде постојат повеќе наогалишта од раниот неолит. Сепак се чини дека гео- морфологијата на Преспа во раниот неолит тоа не го дозволувало. Преголеми биле природните пречки, пред се големите водени површина за да може да се воспостави директна комуникација на тие региони со позицијата на Креница. Затоа се чини дека најверојатна е можноста со ширењето на заедницата во Зластрана – Средорече една група населеници да се одвоила и тргнала во потрага по подобри животни услови кон Преспа. Просторот во подножјето на Баба

²⁷ Prendi F.2015, 30

планина со големата езерска површина пред него нудел идеални услови за лов, риболов, сточарство и примарно земјоделие. Во таа смисла можеме лесно да ја трасираме комуникацијата од Дебарца до Преспа што ја користела таа заедница. Најверојатно биле употребувани природните премини во планинската околина по кои населениците можеле да се пробијат, најпрво низ долината на денешното село Брежани, кон југ, до над ресенската котлина, некаде во висина на денешните села Лева Река и Кривени. Од таму, лесно можеле да ја заобиколат големата водена површина пред нив и да продолжат кон исток, по последните планински ограноци во правец на селата Златари и Сопотско, до позицијата на локалитетот Кременица кај Долна Бела Црква.

Во врска со комуникациите во текот на вековите од раниот неолит можеме да заклучиме дека непогодните гео климатски и хидрографски услови не дозволувале движење на заедниците во некој поширок обем. Единствено може да се смета на тесни локални поврзувања, поточно на користење главно на природните планински патеки. Во услови кога големите водени површини сеуште не биле повлечени за да овозможат плодна рамничарска површина и кога коритата на реките во рамничарските делови сеуште не биле оформени можностите за меѓусебна комуникација останувале само на локално ниво, помеѓу најблиските заедници.

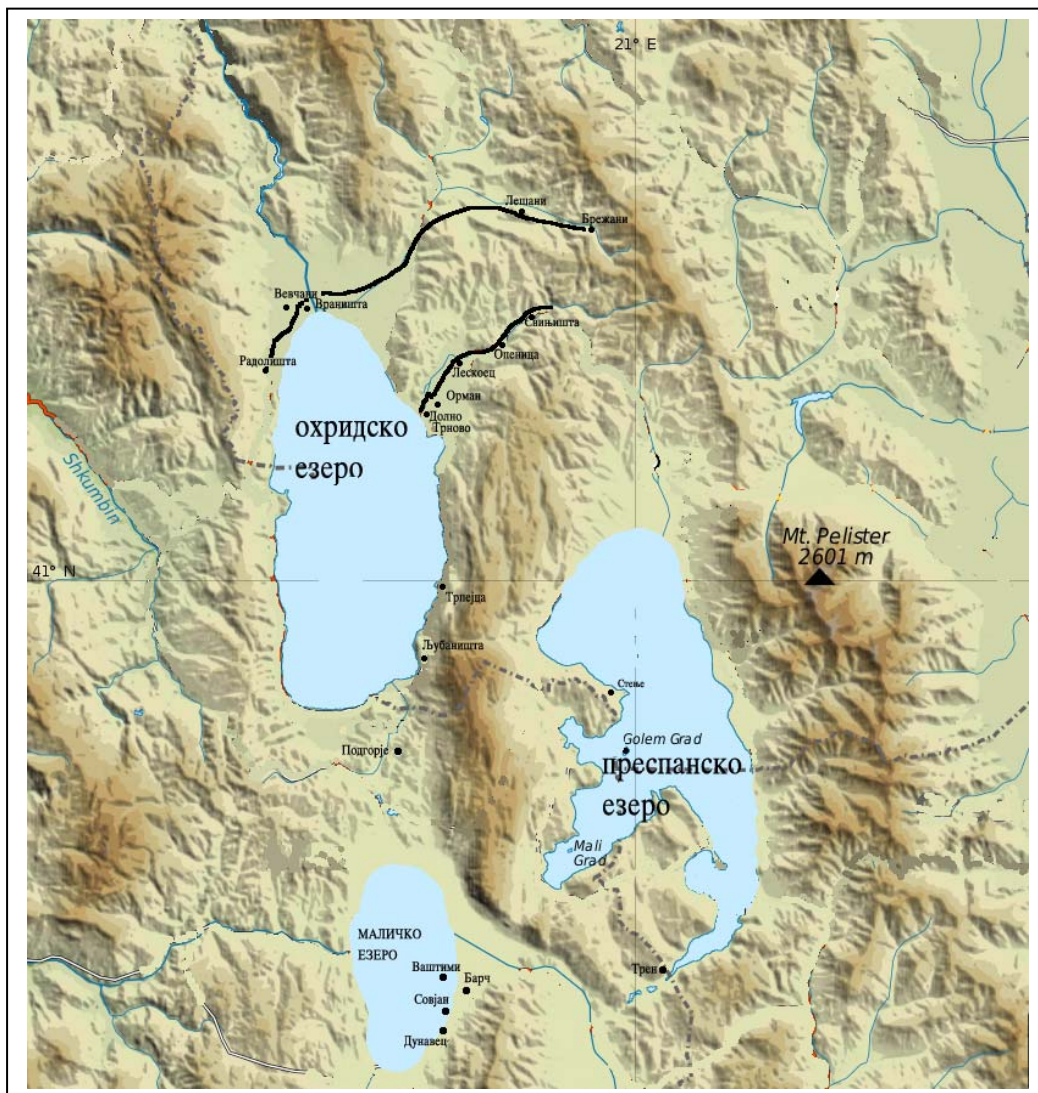
Во следниот период на Средниот неолит климатските услови и гео морфологијата на теренот на Охридско-преспанскиот регион значително се променила така што имаме сосема нова слика за населбинскиот живот и комуникациите.

1.2.2 Комуникациите во средниот неолит

Населбите од средниот неолит во Охридско преспанскиот регион се значително побројни, распоредени на пониски позиции на терен кој во претходниот период на раниот неолит бил покриен со неканализирани води. Тоа несомнено укажува на промените во хидрографијата и бреговата линија на езерата. Со постепено и перманентно повлекување на водите, во текот на средниот неолит, брегот на езерото веќе се доближила до денешната брегова линија. Со тоа и речните корита во средниот неолит веќе биле во добра мерка оформени.

За сето ова најдобар индикатор е позицијата на неколку новооформени сувоземни населби, кои секако биле во близина на тогашниот брегот. Такви се населбите во Долно Трново, Лубаништа, Орман во Охридско како и во Враништа и Радолишта во Струшко. Во Преспанскиот регион не се регистрирани поиндикативни

населби од средниот неолит, со исклучок на населбата кај селото Стење. Со својата позиција веднаш над денешното село Стење и таа населба потврдува дека водената површина на езерото не била многу повисока од денешната.



Карта 2- Распоред на населбите и комуникациите во срениот неолит во Охридско преспанскиот регион

Од вкупно 20 регистрирани неолитски населби во охридскиот регион 14 од нив можат со сигурност да се определат како средно неолитски. Нивниот распоред и позиција во однос на езерото упатува на населбински систем што подразбира концентрирање на населбите во неколку групи, условени од новонастатанатата хидрографска ситуација. Така, забележлива е одредена концентрација непосредно на север од Струга во равничарските делови по долината на Црн Дрим или во висинна на полето на Вевчани и во околината на Враништа. Од другата страна во Охридско две населби кај Трново и Орман биле основани секако во зависност од водента површина

пред нив и плодното поле во околината. Интересна е концентрацијата на населби по долината на исток од Охрид по која денес се пружа асвалтниот пат Охрид – Ресен, или кај селата Лескоец, Опеница, Свињишта. На југ долж источниот брег на езерото каде падините на Галичица стрмно паѓаат кон езерото, без некои природни погодности за земјоделие сепак се документирани две населби едната пештерска кај Трпејца и едната сувоземна кај Љубаништа.

Сите наведени населби во Охридско мошне сликовито зборуваат дека во средниот неолит веќе биле востановени одредени комуникации на локално ниво, по кои и денес се движат модерните асвалтни патишта. Така, населбите на север од Струга во долината на Дрим најверојатно биле во мегусебна комуникација, која продолжувала по западниот брег на езерото до населбата кај Радолишта. По истиот терк и на спротивниот, источен брег најверојатно биле востановени одредени комуникација што ги поврзивале населбите кај Трново и Орман со оние во внатрешноста долж природниот премин по линијата на денешниот пат за Ресен. Исто така и населбите на југ покрај езерото кај Трпејца и Љубаништа, најверојатно биле во одредена мегусебна комуникација. Прашањето е само до каде тие комуникации што ги користат главно природните патеки се протегале надвор од денешниот охридски регион. Одговор на тоа може да ни даде распоредот на истовремените населби во соседните региони.

На денешната албанска територија, во таа смисла познати се бројни населби од средниот неолит со посебна концентрација во Корчанскиот регион. Некои од тие населби (Подгорије, Ваштеми, Совјан, Дунавец, Трен, Барч, Каламас и др.) се сувоземни.²⁸ Некои палафитни или пештерски но сите покажуваат директни аналогии со неолитските населби во Охридско. Нивната позиција упатува на постоење на тесна мегусебна комуникација но и поврзаност со истовремените населби во Охридско. Поради тоа лесно може да се претпостави дека комуникациската линија што ги поврзувала неолитските населби долж источниот брег на езерото најверојатно продолжувала во правец на Корчанската котлина. Во таа смисла најверојатно постоела патека по која заедницата од пештерската населба кај Трпејца се поврзувала со населбата кај Љубаништа, а од таму главно по линијата на денешниот пат за Албанија преку населбата кај Подгорје се продолжувало кон регионот на Корчанското езеро.

²⁸ Prendi F. 2015, 42

Истата комуникација, во продолжение најверојатно ги поврзувала и населбите распоредени главно долж источниот брег на некогашното Корчанско Езеро.

Во распоредот на неолитските комуникации во Охридско останува отворено единствено прашањето дали населбите распоредени долж денешниот пат за Ресен користеле одредена комуникација за премин во Преспанската котлина. Доколку во тие рани времиња била пробиена некаква патека во продолжение кон исток, таа секако имала за цел поврзување на охридските населби со пелагониските, заобилувајќи ја преспанската котлина. Во Преспа е регистрирана само една средно неолитска населба и тоа на спротивната страна кај селото Стење.²⁹ На основа топографските и хидрографски услови во тоа време, таа секако била ориентирана кон југ и поврзана со споменатит наоѓалишта во Корчанската котлина.

Од сето ова може да се заклучи дека комуникациите во текот на средниот неолит во Охридско преспанскиот регион имале улога пред се за меѓусебно поврзување на посточките населби, но овозможувале и поврзување со соседните региони каде интензитетот на живот бил знатно поголем како што е Корчанската котлина и Пелагонија. Во секој случај може основано да се претпостави дека тие комуникации ги следеле природните патеки и планински премини по кои и денес поминуваат главните патишта на поврзување на тие региони.

1.2.3. Комуникациите во доцниот неолит

Доцниот неолит во овој дел на Балканот е период кога се менуваат климатските услови и со тоа погодностите за живот и меѓусебно комуницирање на неолитските заедници.³⁰ Со перманентното затоплување на климата тогаш бил достигнат температурниот максимум, што значи интензивно топење на мразовите, што пак довело до сериозно зголемување на водените површини и намалување на плодните површини. Тоа било посебно изразено во Охридско преспанскиот регион, но и во целата езерска област околу големите езера.

Од овие причини, доцно неолитски населби во регионот главно се сведуваат на наколни или палафитните населби како на самото Охридско Езеро така и Преспанското Костурското и Корчанското или Маличко Езеро. Тие претставуваат најмлади населби со неолитски материјал, сличен меѓу себе до толку што сите се се наслонуваат на

²⁹ Локалитетот е регистриран само на основа површинските наоди

³⁰ Mitrevski D. 2013, 32

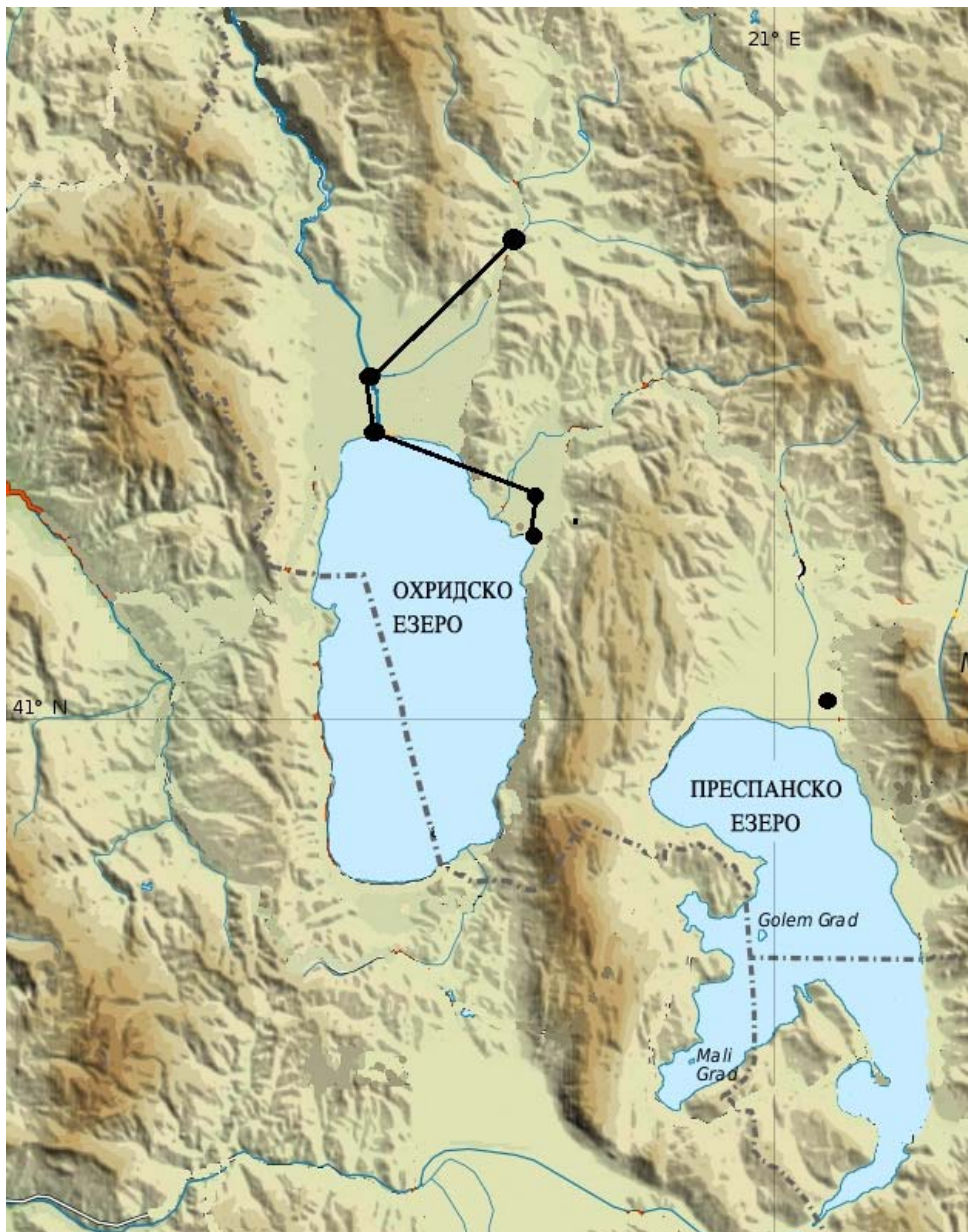
единственото наследство на средниот неолит. Сепак се појавуваат бројни нови форми во материјалната култура кои зборуваат за новиот начин на живеење во новите услови во кои биле негувани главно тесно локалните културни вредности.

Во секој случај, евидентно е намалувањето на бројот на населби во текот на доцниот неолит во однос на претходниот период на средно неолитско живеење. Засега не е регистрирана ниту една населба од доцниот неолит позиционирана во внатрешноста, поточно во континенталните делови на регионот. Сите познати населби се распоредени на самите езерски површини главно како палафитни населби. Таква е населбата локалитетот Црквени Ливади кај Враништа и Уста на Дрим во Струга. Се работи за релативно големи населби, знатно поголеми од постарите средно неолитски населби. Таква била и населбата именувана како Пенелопа која го зафакала готово целото јужно градско подрачје на денешен Охрид.³¹ Очигледно овие населби биле оформени со концентрирање на претходното средно неолитско население само не неколку точки, најпогодни за подигање палафитни населби.

За преспанскиот регион немаме материјални потврди за постоење населба од доцниот неолит но постојат сериозни индикации за наколна населба во водите на езрото кај денешното село Наколец. Откриени се остатоци од населбински колци но како не се вршени истражувања не постојат други наоди. Наспроти тоа добро познати се бројни наколни живеалишта од тоа време во соседните езера каде најпознати се населбите во Малич и Совјан на Корчанското Езеро и Диспилјо на Костурското Езеро.

Диспозицијата и карактерот на сите овие населби зборува дека нивната комуникација била главно од локален карактер при то мегусебно биле поврзани само соседните населби. Старите комуникации, востановени во Средниот неолит за регионално поврзување, како што беше линијата што го поврзувала Охридскиот регион со Пелагонија или со Корчанската област, можеби сеуште биле во функција, но самиот карактер на населбите не инсистирал на неопходно потесно поврзување со населбите во соседните региони. На то упатуваат и движните наоди од истражуваните населби, кои се со силно изразен локален карактер.

³¹ Dimitrova E. – Kuzman P. 2011,22; Kuzman P. 2009



Карта 3- Распоред на населбите и комуникациите во доцниот неолит во Охридско – преспанскиот регион

Сегашниот степен на истраженост ни дозволува само приближно да го определиме времето кога се случил преодот од неолит во енеолит на територијата на Охридско преспанскиот регион, а тоа е некаде кон крајот на петтиот милениум пред Христа. Во секој случај, непогодни услови од доцниот неолит за пошироко културно поврзување секако продолжиле и во текот на следниот период на Енеолитот.

2. ОСНОВНИ БЕЛЕЗИ НА МАКЕДОНСКИОТ ЕНЕОЛИТ

2.1 Географија и археологија на македонскиот енеолит

Во Република Македонија енеолитот, односно бакарното време претставува предисториски период во кој се одвивале значајните миграциски процеси, во рамките на т.н. индоевропски преселби. Иако се смета, по доста елементи за продолжение на неолитската култура сепак се карактеризира со крупни климатски, економски и етнокултурни промени во однос на претходниот период на неолитот. Во суштина претставува преод од каменото во металните времиња на праисторијата.

Во текот на енеолитот културно – историскиот развој се стремел за основање етнички јадра од кои во следните периоди на бронзеното и железното време ќе се развиваат првите балкански племиња и народи. Во различни региони на Балканот се случуваат процеси со различен интензитет од што ќе зависи понатака траењето и карактерот на овој период кој трае различно на различни места. Така, на југ на Балканот енеолитот е краток и слабо документиран, додека на север тој трае милениумски до четврти милениум, а пак на Централен Балкан енеолитот трае до длабоко во третиот милениум пред Христа .

Република Македонија својот енеолитски развој, го остварува во периодот од последните векови на петтиот до првите векови на третиот милениум пред Христа. Тој може да се подели на : постар - ран енеолит и помлад – доцен енеолит.³²

Енеолитот во Македонија е познат главно преку резултатите од неколку сондажните истражувања на локалитети по долината на Брегалница, во Пелагонија и Скопско.

Во регионот по долината на Вардар и источно од неа енеолитот покажува различни тенденции и динамика во својот развој во однос Пелагониски регион и Охридско Преспанскиот регион. Во тие региони енеолитските населби се повеќе слојни на зарамнети возвишенија , со вкопани земјени стамбени објекти како и јами за складирање. Најдобар пример за тоа е населбата на Пилаво во Бурилчево кај Кочани, додека пак во соседство, на локалитетот „Св. Атанасиј” во селото Спанчево е откриено енеолитско светилиште каде се откриени специфични наоди главно со култен

³² Mitrevski D. 2013, 43

карактер.³³ Уште една населба се издвојува по својата истраженост во тој регион , а тоа е населбата на Кале во Велес.³⁴

Од локалитетите во Скопско се издвојува населбата на Орловица кај Ракотинци и посебно населбата на Скопско Кале, како централна населба од енеолитот во Скопската котлина.³⁵ Остатоките од енеолитот откриени таму зборуваат за пространа населба што зафаќала голема површина , каде се истражени остатоци од десетина куќи полуземјанки , складишни објекти и култни градби со разновиден културен инвентар .

Во западните делови на Македонија енеолитот е познат главно по локалната Пелагониска група т.н. Шуплевец Бакарно Гумно што произлегува од истражуваните наоѓалишта во: Шуплевец - Долно Ореово, кај Битола и Бакарно Гумно Чепигово, кај Прилеп .³⁶

Со последните археолошки , во главном сондажни истражувања во Прилепско Мариово, се откриени енеолитски населби и култни простори, кои се наоѓаат во главном на карпести возвишувања со траење готово низ целиот енеолитски период..

Со почетокот на енеолитот во Република Македонија всушност бил одбележан крајот на неолитското живеење, а сето тоа се одвивало со различна динамика и во различно време. Така во источните делови уште во петтиот милениум постои рано енеолитски развиток, додека пак, во појужните балкански области, иако со значително намален интензитет, продолжува доцнеолитскиот развиток.

Временското позиционирање на најстарите енеолитски наоди од Република Македонија е уште кон крајот на петтиот милениум пред Христа, кога старите неолитски живеалишта згаснуваат и се формираат нови населби на нови, повисоки позиции, со нова организација и нова станбена архитектура со објекти замјанки или полуземјанки, вкопани или делумно вкопани во здравата земја. Во материјалната култура се појавуваат одредени нови форми на керамика и декорации, како влијанија од исток и североисток од Република Македонија давајќи го основниот белег на локалната енеолитска култура. Така, белезите на раниот енеолит во Македонија се одредени од два основни сегмента и тоа од една страна, елементи што се остаток од локалната доцнеолитска култура употребени во нов контекст и од друга страна,

³³ Nasteva I.1999,35; Mitrevski D. 2013,40

³⁴ Jovcevska T. 2008

³⁵ Mitrevski D. 2018,33

³⁶ Гарашанин М. - Симоска Д. 1976,15; Garasanin M.1982; Garasanin M.1989,56;

нови елементи прифатени како резултат на новонастанати културни релации и влијанија од надвор.³⁷

Одредени типови садови и особено техниките на нивно декорирање, што биле карактеристични за доцниот неолит, продолжуваат да се практикуваат и во новите околности на раниот енеолит. Сите тие елементи продолжуваат низ раниот енеолит, дури до фазата на помладиот енеолит кога целосно ќе излезат од употреба и ќе бидат заменети со нови појави. Но заедно со нив во употреба се сосема нови форми на керамика со типични енеолитски белези, карактеристични за раноенеолитските култури на североисток од Македонија, како и првите бакарни алатки.



Сл.6- Избор на наоди од раниот енеолит од различни локалитети во Македонија

³⁷ Mitrevski D.2018, 15

Па според тоа може да се заклучи дека материјалната култура на раниот енеолит всушност претставува специфична комбинација од стари локални, доцнонеолитски манифестации и нови енеолитски елементи од страна, што ќе се рвиваат главно низ вековите на четвртиот милениум пред Христа.

Причините за ваквите промени треба да се бараат во големата климатска, еколошка, а со тоа и економска криза, што го зафатила целиот Балкан во последните векови на петтиот милениум пред Христа. Имено кон средината на петтиот милениум пред Христа јужните култури веќе згаснувале под налет на големите климатски промени, при што се зголемувала средната температура и се појавиле големи суши при што дошло до појава на еколошки кризи. Оваа неповолна клима на Балканот продолжила и во следните векови од четвртиот милениум покривајќи го речиси целиот енеолитски развој во Република Македонија, при што има значително намален интензитет на живеење, дури во некои региони и вистинско целосно раселување и опустошување, кога и се појавуваат услови за културна ориентираност кон север и североисток.

Оние региони што успеале да воспостават потесни комуникации со поразвиените енеолитски култури на север, со долината на Морава или на североисток со долината на Струма обезбедиле побрз и поинтензивен културен развој. Такви била на пример долината на Брегалница и Скопскиот регион, додека во Пелагонија во тоа време сеуште биле јаки неолитските традиции.

2.2. Енеолитски населби и комуникации во Охридско-преспанскиот регион во енеолитот

Археологијата до сега има регистрирано далеку помал број наоѓалишта од енеолитот во споредба со претходниот период на неолитот во Охридско-преспанскиот регион.³⁸ Тој тренд на намалување на интензитетот на живеење, како што видовме отпочнал уште во доцниот неолит со големите климатски промени. Така, енеолитските населби во Охридско претставуваат или продолжение на старите доцно неолитски главно палафитни населби или се подигнати на нови повисоки позиции во планинската внатрешноста во оние региони откриени уште од неолитичарите.

³⁸ Arheoloska karta na R. Makedonija (Opstina Ohrid)

Во селото **Велмеј** на локалитетот Кутлина се наоѓа населба која што била во употреба низ енеолитот до бронзено време. Таа е единствената до сега населба од енеолитот на која се вршени одредени археолошки истражувања . Се наоѓа 1 км југоисточно од селото десно од патот Велмеј - Брежани, и претставува елипсовидна височинка тумба со правец на протегање исто запад. Една е од неколкуте тумби во близина на селото од јужната страна со слаби извори на кисела вода, а јужно тече велмешка река. Тумбата Кутлина е речиси целосно раскопана заради бигорот кој интензивно се користи .

Во **Враништа** локалитетот Црквени Ливади, кој го знаеме како палафитна населба од претходниот период на доцен неолит, откриени се поедини наоди кои сведочат дека населбата била во употреба и во вековите од енеолитот.

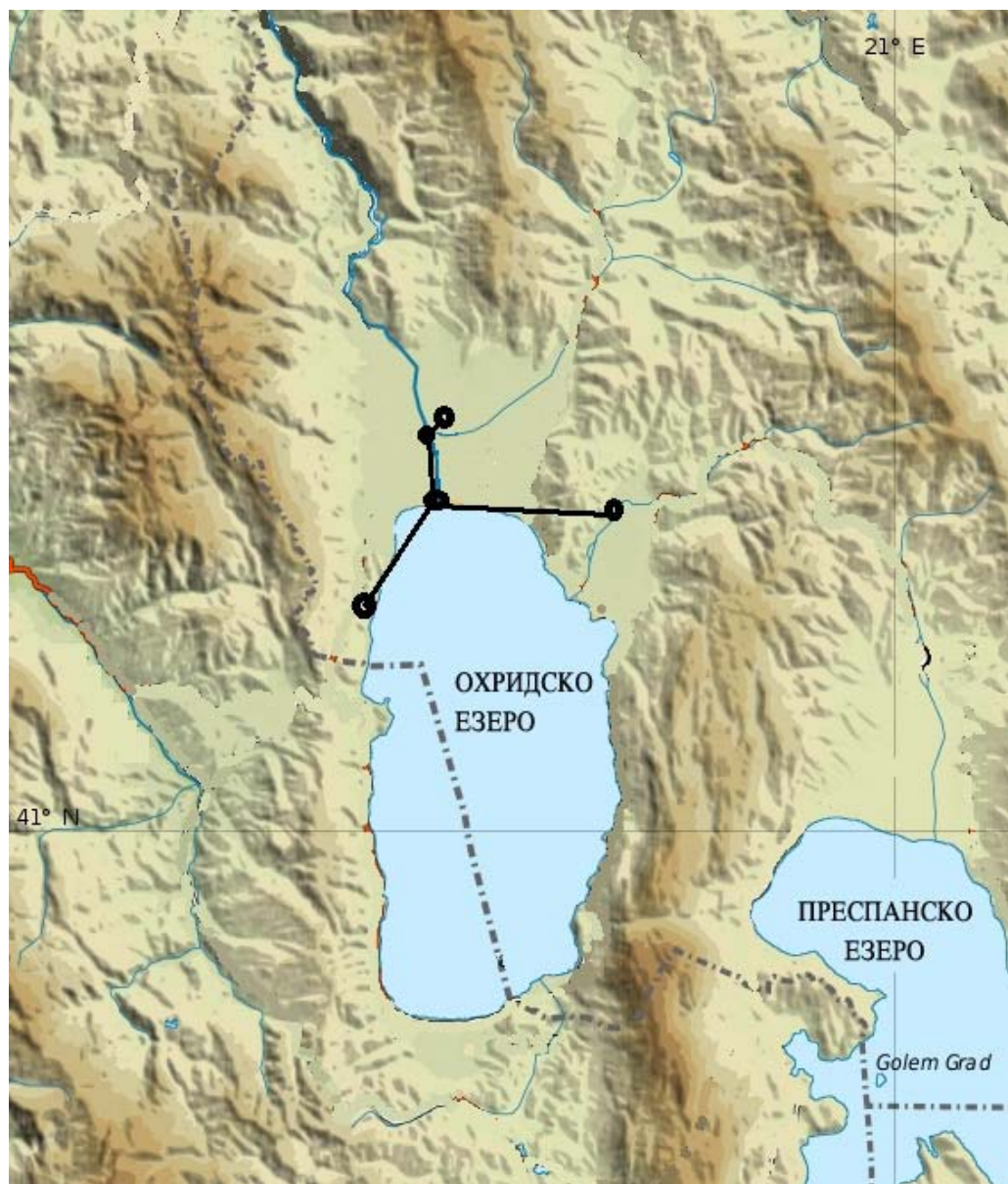
Во атарот на истото село **Враниште** се наоѓа уште една населба која го продолжила својот живот од доцен неолит во енеолитскиот период. Тоа е локалитетот Шумски Ливади, кој се наоѓа на 2 км јужно од селото покрај старото корито на реката Шум.

Во **Калишта** во селото се наоѓа населба од енеолитско време на просторот помеѓу Струга и Калишта во езерските води на длабочина од 3 метри рибарите наидувале на колци од наколни живеалишта , а меѓу нив биле најдени харпуни од коска, како и камени орудија со енеолитски типолошки белези.

Во градот **Струга** на локалитетот Устие на Дрим, позната палафитна населба од претходниот период на доцен неолит. Откриени се наоди со енеолитски белези така што се смета дека била во употреба и низ вековите од енеолитот. Според тоа може да се констатира дека се работи за истата рибарска населба од крајот на доцниот неолит, која продолжила да живее и во енеолитот.

Според распоредот и карактерот на населбите што биле во употреба низ енеолитот во Охридско преспанскиот регион можат да се извлечат наколку заклучоци во врска со нивната поврзаност и комуникации. Најпрво станува евидентно дека интензитетот на живот се намалил и само неколку постари неаселби, главно од палафитен карактер ја продолжиле својата употреба низ енеолитот. Тоа укажува на тоа дека климатските услови, како и сите други погодности за населбинско живеење не се многу промениле од претходниот период на доцниот неолит. Напротив, само поголемите палафитни населби можеле да ги обезбедат старите услови за живеење. Од друга страна единствената копнена населба, онаа на Кутлина – Велмеј била на позиција во планински услови, осамена и ограничена на локалните ресурси во околината, без

некоја потреба за комуницирање со други населби по копно.³⁹ Наспроти тоа палафитните населби кај Струга биле всушност старите доцно неолитски населби со веќе востановена мегусемна комуникацијa по вода но и долж западниот брег на езерото каде теренот овозможувал копнена комуникација.



Карта 4- Населби и комуникации во енеолитот во Охридско-преспанскиот регион

³⁹ Кузман П. 1996

Во преспанскиот регион досега не е регистрирана ниту една енеолитска населба, ниту пак било какви археолошки наоди. Очигледно условите за развивање населбински живот биле крајно ограничени.

Во секој случај, премалку е археолошки материјал од енеолитските населби во Охридско преспанскиот регион за да може да се извлечат поинакви заклучоци за поврзаноста на населбите и комуникацијата со околните региони. Најверојатно се работи со крајно конзервативен начин на живеење, ограничен само на најблиските мегусебни комуникации.



Сл.7- Поедини наоди од палафитните населби во Струшко од крајот на неолитот и раниот енеолит

Најблиски паралели на енеолитските наоди во Охридско се оние во Корчанската котлина врзани на населбите како Трен, Буримас, Камник и пред се со палафитната населба во Малич (Малич 2).⁴⁰ Тоа дозволува да претпоставиме постоење на одредена комуникација најверојатно по старата неолитска линија долж источниот брег на охридско езеро, по најниските падини на Галичица.

⁴⁰ Prendi F. 2013

3. ОСНОВНИ БЕЛЕЗИ НА БРОНЗЕНОТО ДОБА ВО МАКЕДОНИЈА

3.1 Географија и археологија на бронзеното доба во Македонија

Културниот развој на бронзеното време во Република Македонија се одвива низ основните фази на раното, средното и доцното бронзено време .

Наоѓајќи се меѓу подунавско карпатската област од една страна и т.н. Егејски свет од друга страна Република Македонија пројавува специфичен културен развој во текот на бронзеното време. Во таа смисла, поради изложеноста на силни влијанија, некогаш од север, а некогаш од југ, одделни фази од бронзената доба на Република Македонија траат пократко, на некои подолго. Така раното бронзено време почнува значително подоцна во однос на јужните делови од Балканот, пред се поради традиционалната свртеност кон север и поврзаноста со балканско подунавските култури на доцниот енеолит.

Почетоците на бронзеното време на територијата на Република Македонија треба да се бараат некаде кон средината на третиот милениум пред Христа, додека пак крајот е доволно јасно одбележан со низа крупни етнокултурни промени што се случиле во последните векови од XII и кон почетокот на XI век пред Христа.⁴¹

За раните фази на бронзеното доба најповеќе податоци добиваме од најистражените локалитети, пред се оние во кумановскиот регион (Градиште – Пелинце и Кокино) како и од населбата на Скопско Кале. Во Пелагонија тоа е населбата на Тумба - Радобор како и неколку други населби – тумби кои се само сондажно испитувани.⁴²

Сите тие наоѓалишта имаат продолжена употреба и во текот на средното Бронзено доба.

Поради мноштвото наоди со исти културни белези во Кумановско и Скопско оформена е локалната т.н. Скопско-кумановска или Пелинце група на раното бронзено доба додека во Пелагонија т.н. Пелагониска или Арменохори Група.

⁴¹ Mitrevski D. 2013,53

⁴² Mitrevski D. 2013,42

На Градиште - Пелинце, во кумановско се откриени археолошки наоди кои мошне јасно упатуваат на праисториска населба со светилиште, единствено од тој вид и време. Најголемиот број наоди потекнуваат од светилиштето, кое претставува специфична карпеста структура со кружна форма на плитки јами , благо вкопани во природната карпа и заградени со аморфни камења. Во нив се откриени мноштво наоди главно керамички садови оставани како вотивни дарови кои биле распоредени околу централниот најширок и најдоминантен дел на сртот , каде на зарамнета карпа , врз подлога од речни камења , била формирана голема платформа – олтар со кружен реципиент со пречник од 6 метри и замазнета глинена површина .⁴³

Врз платформата се откриени остатоци згура од горење на специјална, фелспатна руда што се користела ритуално за создавање посебни визуелни ефекти .

На соседниот локалитетот Татичев Камен, кај село Кокино, на врвот на една од многуте вулкански карпи во тој регион се откриени остатоци од различен карактер и различни периоди. Уште во текот на раното бронзеното време, но и низ останатите фази на бронзеното доба тој простор бил користен како светилиште. Исто така карпестите структури биле користени и во астрономски цели, како праисториска опсерваторија.⁴⁴



Сл.8 Дел од рано бронзенодопската керамика од Пелинце и Кокино

⁴³ Трајковска Л. 1999; Mitrevski D.2013,43

⁴⁴ Станковски Ј. 2007

Во Скопската Котлина се откриени неколку наоѓалишта од бронзеното време, меѓу кои најзначајна е населбата на Скопското Кале.⁴⁵ Таму се откриени два бронзеновременски културни хоризонти, едниот ранобронзенодопски а другиот средно бронзенодопски со остатоци од куќи за живеење и неколку огништа и печки фурни и бројни движни наоди. Сите тие појави имаат најблиски паралели со споменатите кумановските наоѓалишта.

Во Пелагонија најобемни истражувања на локалитет од бронзеното време се вршени на Тумба Радобор, типична тумба, со најстари остатоци уште од неолитот, но со далеку посилни и помногубројни слоеви од крајот на раното и од средното бронзено време.⁴⁶ Таму се откриени неколку големи печки за печење керамика со стотици различни садови во изворна положба, што го прави локалитетот економски и културно најјак од тоа време во овој дел на Балканот.



Сл.9- Избор на наоди од раното бронзено доба од Тумба -Радобор

⁴⁵ Mitrevski D. 2015, 127

⁴⁶ Mitrevski D. 2013, 32

Доцното бронзено време во Р. Македонија претставува сосема нова страница во културниот развој. Од југ, од егејската област почнуваат да продираат влијанија од микенскиот свет така што постепено оваа територија културно се свртува кон егејската област.

Најзначајните откритија за познавањето на доцното бронзено време во Македонија е направен со истражувањата на низа локалитети од 14 до 12 век пред Христа по долината на Вардар. Најзначајни во таа смисла се наодите од Уланци кај Градско, по кои е именувана локалната Повардарска или Уланци група на доцното бронзено доба.⁴⁷ Во самото село Уланци, на локалитетот Димов Гроб истражени се вкупно 125 гробови-цисти од камени плочи додека на соседната локација Столот сондажно е истражувана соодветната населба. И на другите наоѓалишта од оваа група (Вардарски Рид, Кофилак - Гевгелија, Водовратски Пат - Водоврати, Манастир – Чашка, Кошур – Долно Соње и други) откриени се бројни и значајни наоди што претставуваат значајни податоци за групата и воопшто за доцното бронзено доба во Македонија.



Сл.10- Избор на наоди од доцното бронзено доба од Повардарската или Уланци група

⁴⁷Mitrevski D. 2013, 25

Оваа група е формирана на темелите на локалната бронзено временска традиција, но со прифаќање на низа елементи од доцно Микенската култура и на нивното адаптирање на локалните потреби.

Кон крајот на XIV век почнало првото ширење на Микенски елементи на север од егејската област главно по долината на Вардар но и по другите поголеми реки од егејскиот слив. Така во Повардарјето се формирала Уланци културата која непречено се развивала во текот на XIII и XII век пред Христа. Таквиот развиток бил условен пред се од воспоставувањето на главната балканска комуникациска линија во правец југ-север, по долината на Вардар, која подоцна заедно со долината на Морава ќе биде позната како пат виа Аксиа или Виа Милитарис. Поконзервативните региони, надвор од таа комуникација останале без поврзување со развиениот егејски свет на бронзеното доба така што продолжиле да си ги негуваат вредностите на локалното вбронзено доба. Еден од таквите региони бил и Охридско – преспанскиот регион.⁴⁸

3.2 Бронзенодопската населба и комуникациите во Охридско - преспанскиот регион во текот на бронзеното време

Десетина локалитети во Охридско Преспанскиот регион се документирани како населби од бронзеното време .⁴⁹

Во атарот на село **Велмеј** на локалитетот Кутлина, на старата населба од енеолитот се откриени и наоди од бронзеното доба, така што се смета дека таа го продолжила животот и низ вековите на бронзеното доба. Населба се наоѓа 1 км југоисточно од селото десно од патот Велмеј Брежани , и претставува елипсовидна височинка - тумба со правец на протегање исток - запад.

Во **Велмеј**, на локалитетот Велмешко Градеште, кое се наоѓа на 2км северо источно од селото се наоѓа утврдена населба од бронзено време. Просторот на кој е

⁴⁸ Mitrevski D. 2015

⁴⁹ Археолошка карта на Р. Македонија 1987 , (Општина Охрид)

сместена населбата е седлест рид со две возвишенија. На западната страна е регистриран бедем од сувосид долг 70 метри .

Во **Лешани** на локалитетот Градиште е документирана утврдена населба од бронзено време. Се наоѓа на 2км северо источно од селото на доминантен потег меѓу Лешани и Велмеј во правец северо исток југо запад. Просторот има зарамнетиот врв ограден со има поголеми грамади од камен, како и остатоци од два зида терасесто поставени. По површината се откриваат ретки фрагменти груба садова керамика.

Во **Требеништа** на локалитетот Требенишко кале има утврдена на селба со почетоци од бронзено време сместена на југоисточниот дел на селото. На самиот врв кој е зарамнет има тврдина градена од кршен камен на кој се распознаваат неколку фази на градба . По цела површина на населбата се забележани фрагменти о керамички садови , при што оние во средиштето се определени како керамика од бронзено време .

Во **Долно Лакочереј** на локалитетот Градиште е регистрирана е населба од бронзено време, која се наоѓа на 2 км западно од селото. Претставува тумба со доминантна положба, на чиј зарамнет дел со елипсовиден облик, во правец исток запад има фрагменти од керамички садови и орудија од камен и коска, определени како наоди од бронзеното доба .

Во **Злести** на локалитетот Градиште има населба од бронзено време, која се наоѓа на 2км источно од селото со доминантна положба на која се среќаваат фрагменти од керамички садови рачно изработени, со груба бронзенодопска фактура .

Во сел **Косел**, на локалитетот Градиште има утврдено населба од бронзено време , која се наоѓа североисточно од селото над селските куќи, каде од десната страна на патот за Ресен се наоѓа рид со зарамнет врв. По рабовите на ридот видливи се траги од утврдување, а по површината се откриваат фрагменти од керамика со група фактура, рачно изработена, со бронзенодопски белези.

Во **Луково** на место Орео е лоцирана населба од бронзено време, која се наоѓа на 3 км северо западно од селото на блага падина на простор о 2 хектари. По површината се среќаваат фрагменти од керамички садови, питоси и многуброен градежен материјал .

Во близина на село **Пештани** на југ од селото на локалитетот **Залив на Коските** истражувана е палафитна населба која оди до 30 м во водата. Со подводни археолошки истаржувања најдени се богати наоди пред се на садова керамика како и орудија од камен и коска од доцното бронзено време. Во непосредна близина се

откриени одтатоци од уште две такви наколни населби во **Заливот на Бомбите** и во **Заливот на Прчот**.

Во Преспа кај **Претор** на локалитетот Кулине има населба од бронзено време. Се наоѓа на рид на 1 км источно од селото со зарамнето плато на кое се наоѓаат фрагменти од керамички садови и др археолошки материјал од населби со разна н

Во **Асамати** на локалитетот Света Недела во неколку наврати е истражуван населба од доцното бронзено доба. Се наоѓа на околу 500 м северно од селото и 100 м јужно од раскрсницата на патот Макази – Претор. На блага височинка - тумба, која е доста развлечена од интензивните земјоделски работи откриени се остатоци од неколку куќи, градени од дрвена конструкција облепена со кал. Подвижниот археолошки материјал го претставуваат множество керамички садови за секојдневна употреба, но и орудија од коска и камен, како и тегови и прешлени од глина.

Распоредот и карактерот на населбите од бронзеното доба во Охридско преспанскиот регион покажува дека нивната поврзаност во тоа време била главно на локално ниво. Конзервативноста на бронзенодопската култура зборува единствено за меѓусебната поврзаност на населбите кои биле условени од околните ресурси главно за сточарење, лов и риболов. Очигледно природните погодности за населбинско живеење биле слични на оние од предходните периоди, така што во доцното бронзено време повторно се јавуваат палафитни населби. Покрај најдобро истражената таква населба кај Пештани во т.н Заливот на коските се регистрирани и други населби од тој тип во т.н. Заливот на Прчот и Заливот на бомби. Сите тие се на источниот брег на езерото во непосредно соседство, формирајќи еден вид палафитен населбински систем. Секако биле меѓусебно поврзани, најверојатно по вода, но не смее да се потцени и можноста овие палафитни населби да виле во одредена комуникација со останатите населби повлечени во планинското окружување.

Бројните наоди откриени во Заливот на коските покажуваат најблиски паралели со наодите откриени во Асамати на Преспанското езеро.⁵⁰ Така може да се заклучи дека комуникациите со надворешниот свет биле главно кон исток преку Галичица со преспанскиот регион. На истото упатува и распоредот на останатите бронзенодопски населби во охридско посебно оние од Дебарца преку во Лакочереј и Косел долж

⁵⁰ Mitrevski D. 2008

денешната линија од Охрид за Ресен. Најверојатно во текот на бронзеното време таа комуникација била во употреба.

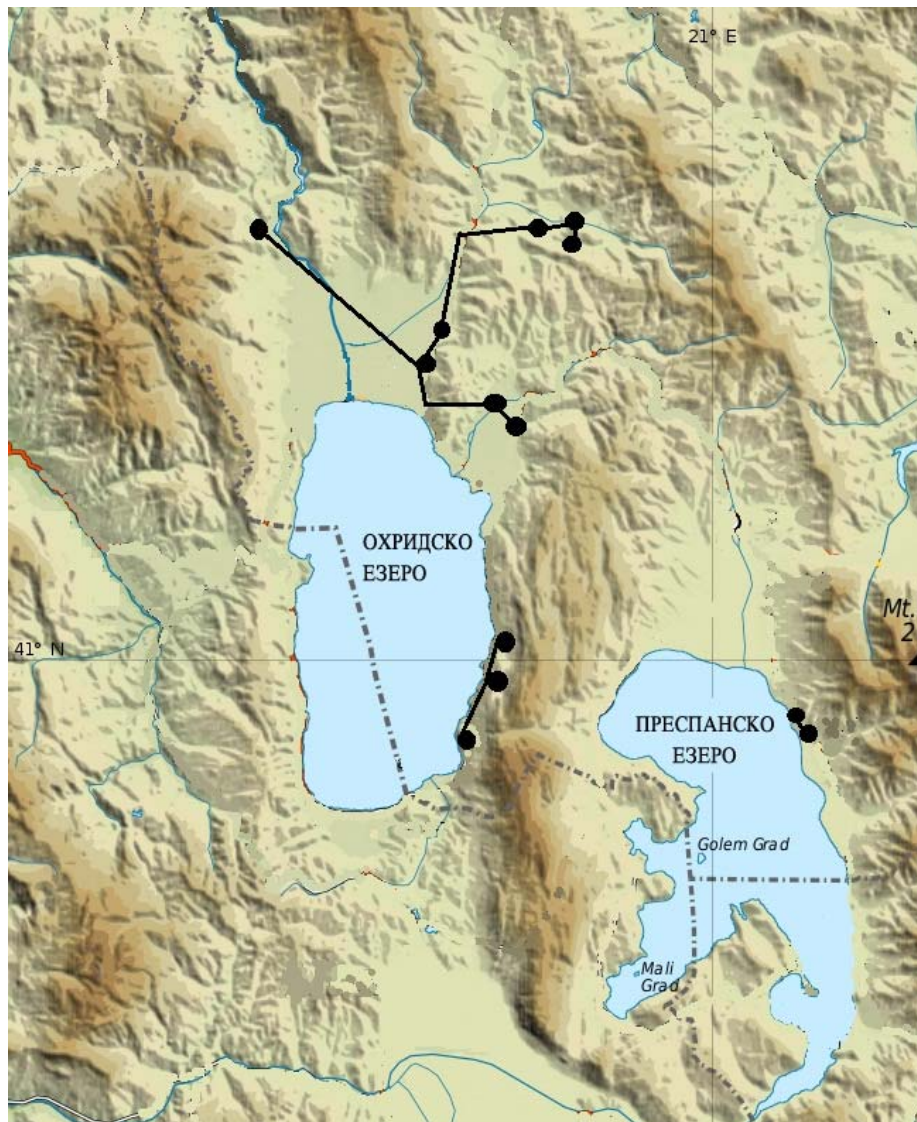
Што се однесува до комуникациите со другите околни региони, Охридско – Преспанскиот регион покажува крајна конзервативност. Така, за истакнување дека во доцното бронзено време до Охридско –преспанскиот регион не стигнале влијанијата од развиената Микенска култура, напротив продолжил развитокот на традиционалните локални вредности од постарите фази на бронзеното време.

Без влијанието на елементите од југ, овој регион многу појасно го истакнува својот локален културен континуитет уште од раното бронзено време. Во таа смисла Охридско – преспанскиот, останал во сенка на наодите од соседната, Корчанска област во југоисточна Албанија, каде што во текот на доцното бронзено време се формирала и развила силна т.н. Деволска група.⁵¹ Таа била под силни влијанија од доцно Микенскиот свет, кои стигнувале од бреговите на јадранското море по долините на реките Шкумба и Девол до Корчанската котлина. Тие влијание воглавно завршувале до таму и не оделе преку езерата до Охридско Преспанскиот регион, каде не се среќаваат карактеристични големи тумули како во Корчанско ниту пак ја има доцно бронзено допската корчанска или Деволска мат сликана керамика, а најмалку пак микенските импорти или локални копии на микенски форми, оружје или накит како во корчанските наоѓалишта од тоа време.

Очигледно, Охридско-преспанскиот регион не одржувал потесни меѓусебни релации со југоисточна Албанија во тоа време, туку продолжиле да си ги негуваат традиционалните вредности на локалното бронзено време без позначајни влијанија однадвор.

Охридско - преспанскиот регион во тоа време бил надвор од наведените културни движење и влијанија кои се ширеле било по долината на реката Девол до Корчанско или од другата страна реката Халијакмон до Костурското езеро, но не и до Охридско преспанскиот регион. Културно многу поблизок бил Пелагонискиот регион во кој се откриваа слични појави но без елементи и влијанија од егејскиот свет на доцното бронзено доба.

⁵¹Bejko L. 2002, 212

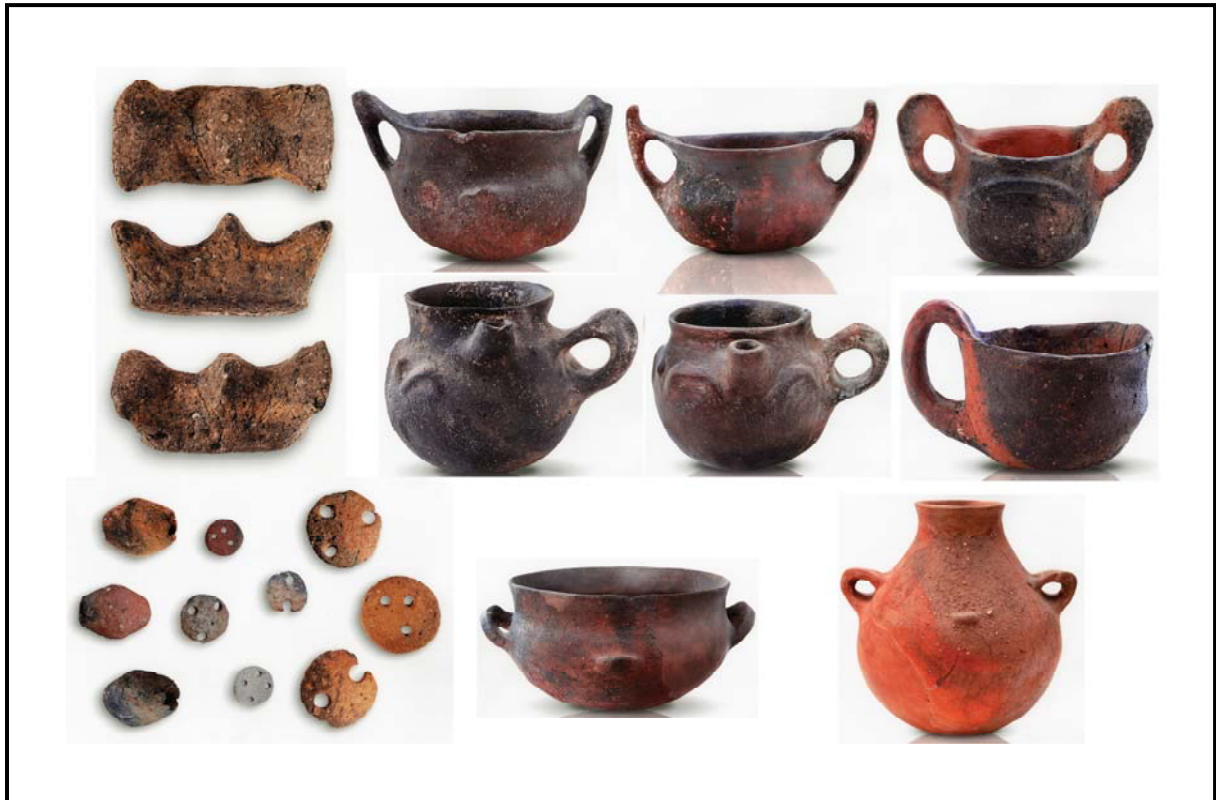


Карта 4- Населби и комуникации во бронзеното доба во Охридско-преспанскиот регион

Поради сето тоа регионот околу Охридското и Преспанското Езеро, во текот на доцното бронзено време јасно се издвојува од околните области со свои посебни карактеристики како посебна Охридско - Преспанска група на доцното бронзено време. Во таа група доминантни се наодите од палафитната населба во Заливот на коските или т.н Мичов Град - Градиште кај Пештани на Охридското Езеро, но и наодите од населбата во Света Недела Асамати на Преспанското Езеро.⁵² Тие покажуваат силни белези на локален развој низ цело бронзено време, тесна меѓусебна поврзаност, но и и изолираност од останатите региони на запад и југ од Охридско - преспанскиот регион. Дури во следниот период на железното време

⁵² Kuzman P .2009; Митревски Д. 2008,124

Охридскиот регион ќе оствари непосредно поврзување со корчанската област, така што двата региона ќе бидат во тесна меѓусебна комуникаци.



Сл.11 Избор наоди од доцното бронзено доба од Мичов Град-Пештани



. Сл.12 Избор наоди од доцно бронзендопската населба Света Недела-Асамати

4. ОСНОВНИ БЕЛЕЗИ НА ЖЕЛЕЗНОТО ВРЕМЕ ВО МАКЕДОНИЈА

Доцниот бронзовременски развoтoк во Република Македонија траел кратко, а и бил насилно прекинат со низата деструктивни настани во рамките на големите егејски преселби, посебно со т.н. втор бран на егејски преселби, поточно со навлегувањето на подунавско централно балканските заедници по моравско вардарскиот пат. Со тоа отпочнало формирањето на железнодопската култура во Македонија.

Почетокот на железното време во овој дел на Балканот може да се поврзи со промените во урбанизацијата и новините во културната содржина, после рушењето на доцно бронзенодопските населби. Сето тоа упатува на времето во текот на XI век пред Христа. Од друга страна пак, за крајот на железното време во Република Македонија се смета за периодот на владеењето на Александар I, кој е првиот вистински историски владетел со долното Македонско кралство. Така, за разлика од земјите на север, петтиот век пред Христа во Република Македонија е веќе период на историски развој. Според тоа, вековите од првата половина на првиот милениум пред Христа можат со сигурност да се сметаат за период на железнодопски развoтoк.

За формирање на културата на железното време важни се повеќе фактори, а како основен темел се јавува локалната бронзено временска традиција врз која се надградуваат различни елементи од различни страни во различно време како влијанијата од југ, уште од доцното бронзено доба и новите елементи од север и запад.⁵³ Со накалемување на влијанијата од страна врз локалната културна основа се формираат новите културни вредности на железното време во Република Македонија.

Бронзено временска традиција најдобро се гледа преку континуираната употреба на старите повеќеслојни населби и во продолжувањето на старата бронзено временски керамички елементи: чинии, лонци, бокали, чаши како и складишни садови, кои својата форма и технологија ја должат на континуираниот развoтoк низ бронзеното време и преодниот период.

Втор елемент е влијанието од егејското бронзено време, чии културни појави биле прифатени и адаптирани на локалните потреби главно по главните

⁵³Mitrevski D. 2006

комуникациски региони како долината на Вардар. Како такви тие долго време биле во употреба од страна на локалното население, така што меѓу другото се среќава мат сликаната керамика , машките тоалетни реквизити , минијатурните двојни секири и слично Тие елементи од егеското бронзено доба ќе опстојуваат и ќе го продолжуваат својот век на употреба и во текот на новото железно време.

Важна улога во формирањето на железно временската култура во Република Македонија одиграле и влијанијата на елементите од север што биле резултат на немирните настани, и продорот на заедници од север кон крајот на XII и во текот на XI век пред Христа. Тие продори носат нови форми и техники на украсување: фасетирање, канелирање или врежување со инкрустрација, кои се одомаќиниле и продолжиле да се развиваат во рамките на локалната железновременска керамичка продукција .⁵⁴

Како четврт елемент кој влијае во структурата на железно временската култура во Република Македонија, претставуваат наодите од т.н. Халштатски културен контекст, кои навлегуваат и се шират во Република Македонија преку другиот пат на влијание спротивна од претходната трансверзала , односно по линијата запад исток по тогашниот пат т.н. Кандавијски пат. Така во железното време станале популарни бројни форми на халштатски накит: фибули , игли , белегзии, торквеси и др., како и новиот обичај на погребување под тумули.

Во железното време се случило конечното формирање на првите балкански народи каде што некои заедници од Република Македонија се спомнуваат кај одредени античките автори, поради што железнодопската култура во Република Македонија претставува манифестација од протоисториски развој.

Железното време е најистражениот праисториски период на територијата на Република Македонија, со посебен белег на истражување на некрополи. Населбите ја имаат таа несреќа да слоевите од железното време готово реговно се наоѓаат под античките слоеви. Поради тоа многу малку населбински наоди од железното време се познати.

Повеќето наоди од железното време откриени на територијата на Република Македонија потекнуваат од истражувањата на некрополите, при што се истражувани повеќе од 1000 гробови од повеќе некрополи од железното време.

⁵⁴ Mitrevski D.2013,78

Истражуваните наоѓалишта од железното време ни даваат една слика од која се гледа дека има голема населеност, но само по главните речни долини и во комуникативните региони додека во конзервативните крајни источни и крајни западни делови на Република Македонија готово да не се регистрирани локалитети од железното време.

Во железното време во Република Македонија биле воспоставени нови економски, социјални и културни вредности кои може да се разгледуваат и проучуваат низ три основни фази на овој период: раното железно време (10 до 8 век пред Христа), средното или полно железно време (7 до 6 век пред Христа) и доцното железно време (6 до 5 век пред Христа).⁵⁵ Сепак, мора да се истакне дека таквиот развој не одвивал подеднакво, со иста динамика на целата територија. Поотворените региони и тие богати со ресурси за развивање рударско металургиска дејност имале предност, при што имало далеку побрз и повисок економски и културен развој, за разлика од поконзервативните области.

Раното железно време се уште не е стабилизирано како култура без целосно дефинирани вредности, како последица од транзицијата во претходниот период, а самото стабилизирање одело постепено во форма на културен и етнички баланс со навлегување на туѓи елементи од надвор од регионите на Западен Балкан од т.н. Халштатска културна група. Позначајни елементи од т.н. халштатски наоди се некои форми накит т.н. либурнски фибули, очилести фибули, белегзии со спирално навиеени краишта, појасни копчиња и др., кои се појавуваат уште во почетокот на железното време, а најголема популарност доживеале во следниот период во текот на полното железно време кога и биле локално произведувани.

Керамиката во раното железно ги продолжува старите форми од бронзеното време, со одредени модификации и нови декоративни елементи, како на пример најчестата форма кантаровидната шолја или бокалот со косо засечена задна страна на вратот. Тие две форми стануваат основни - носечки форми на железнодопската керамографија во Македонија.

Посебен културен феномен што се појавува во раното железно време во Република Македонија тумуларниот начин на погребувања. Тој се развивал низ целото железно време, отсликувајќи го социјалниот и економски развој на поедините заедници. Распоредот на тумуларните некрополи на територијата на Република

⁵⁵ Mitrevski D. 2013,67

Македонија покажува дека тие се врзани многу повеќе за конзервативните и главно сточарски региони каде овој обичајот на погребување подолго се практикувал.

Периодот на полното железно време или времето од VIII-VI век пред Христа е фаза на веќе целосно воспоставени и стабилизирани железнодопски односи , кога се создадени сите услови за непречен локален развој и креирање високи културни дострели . Во тој период се издвојуваат неколку локални групи во чии рамки се одвивал целокупниот културен развој .⁵⁶

Првата група го опфаќа Охридско - преспанскиот регион чии материјални остатоци од полното железно време денес го осликуваат регионот со локална единствена култура. Тој бил во тесна културна поврзаност со другите региони во Република Македонија, а сепак со изразени сопствени локални белези .

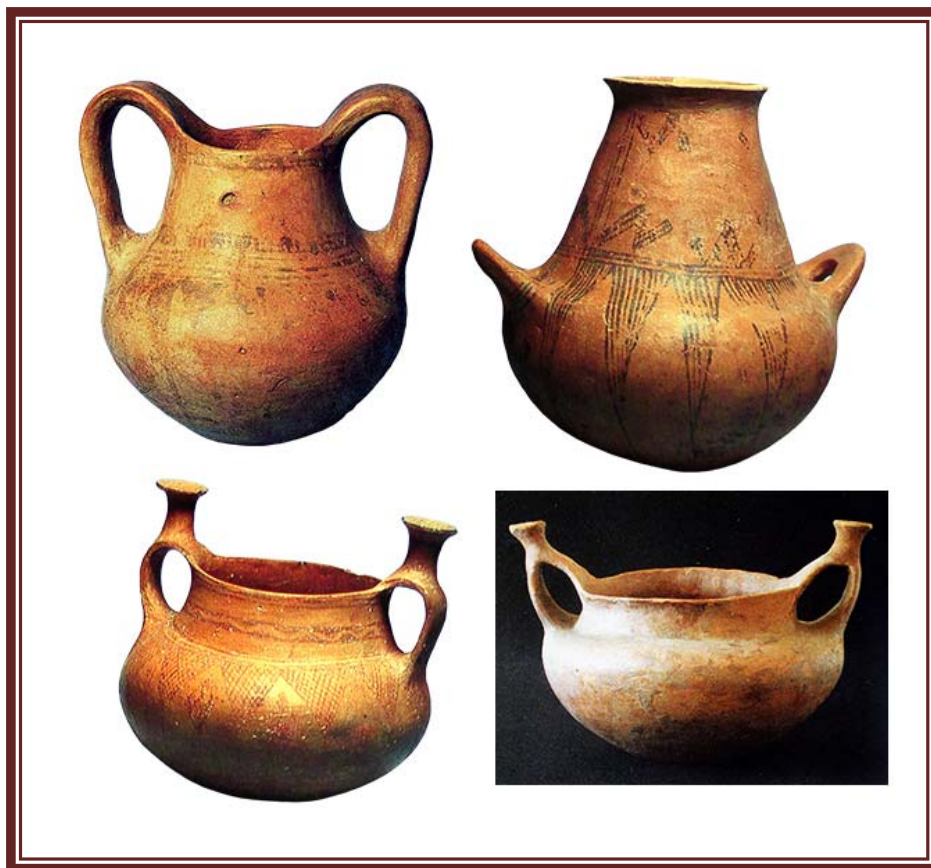


Сл.13 Поедини по карактеристични форми на керамични наоди од т.н. Охридска група на железното време

Втората локална група на полното железно време се простира на територијата на соседната Пелагонија , заедно со Мариовскиот дел во кој се откриени голем број тумуларни некрополи од кои повеќето биле во употреба во текот на полното железно време. Наречена е Пелагониска група , која единствено се разликува по керамичката

⁵⁶ Vasic R. 1987; Mitrevski D.2013

продукција или со продукцијата на специфична мат сликана керамика. Во рамките на групата евидентен е побрзиот развој на заедниците, како резултат на отвореноста кон југ. За оваа група карактеристика е практикувањето на тумуларни погребувања во повисоките предели, а во рамничарските предели погребувањето е во рамни некрополи во гробови цисти, што упатува на постоење на различни племенски заедници .



Сл.14 Поедини по карактеристични форми на мат сликана керамика од т.н. Пелагониската група на железното време

Третата група ги зафаќа Скопско Кумановскиот и Велешко Брегалничкиот регион , како територија со единствен културен развој, но со одредени микро регионални разлики. Во целиот овој т.н. горно и средновардарски регион со долината на Брегалница единствени се белезите на керамиката и накитот од полното железно време, единствено се документирани разлики во практикувањето на тумуларниот начин на погребување, кој е присутен во поконзервативните, сточарски микро региони,

додека во поотворените и покомуникативните области биле во употреба рамните некрополи со гробови-цисти.



Сл.15 Поедини по карактеристични форми керамика од т.н. Брегалничка група на железното време

Четвртата група е именувана како Гевгелиска или Долновардарска група и таа е најнапредна група, формирана на територијата на Долното или Јужно Повардарје, од Демир Капија до морето. Поради извонредната географија и богатите рудни ресурси во тој регион било забележано присуство на многубројно население кое во текот на плното железно време остварило брз економски и културен развој . Најсилен белег на групата е продукцијата на карактеристичната окер печена и лентесто боена керамика, која била единствената керамика работена на витло во внатрешноста на Балканот.⁵⁷ Друг најсилен белег на Долно Вардарската група претставува мноштвото бронзен накит со разновидни форми и варијанти на бронзени фигури т.н. Македонски бронзи што е потврда за развиеното рударство и металургиската дејност практикувана во самите населби. Подоцна од таквите металургиски центри ка израснат првите вистински градови во раноантичка Македонија.

⁵⁷ Mitrevski D. 2013,70; Митревски Д.2014



Сл.16 Поедини по карактеристични форми керамика од т.н. Долновардарската или Гевгелиска група на железното време

Доцното железно време во Република Македонија го претставува крајот на железно временскиот и воопшто праисторискиот развој, ама исто така претставува и вовед во новата рано античка култура. Во полното железно време со интензивниот развој под стабилни услови се создале услови за квалитетни промени во карактерот и структурата на локалните заедници, кога се зголемува економската моќ и потребата за подобра организација во рамките на поголеми заедници, а сето тоа довело до создавање на нова социјална класа племенска аристократија.

Во текот на тој период, од територијата на Република Македонија веќе се познати и потврдени повеќе племенски заедници главно по име или географска местоположба, под власта на свои локални кнезови.

Племенски заедници под кнежевска власт се силен фактор во креирањето на некои од добро познатите историски настани во тоа време: Персиските војни, Пелопонеските војни, Ситалков поход и други, и одржуваат висок степен на независност, што се гледа од ковањето на свои монети на локално ниво, која појава им дава можност неминовно да бидат забележани кај првите антички автори како племенски заедници со локални водачи како владетели во права смисла.

Во културна смисла традиционалните афтохтони вредности од овој период се збогатени со низа нови елементи навлезени од различни страни однадвор , често од југ и од југоисток од Мала Азија .

Развитокот низ доцното железно време се одвивал по исти принципи од претходните периоди. Старите железно временски форми на керамика сеуште се во употреба ама со нови културни струења од југ и од југоисток, изразени со нови технологии на изработка, појава на нови форми и нивно локално копирање. Така карактеристичните поранешни локални форми бокалот со косо засечена задна страна на вратот се доближува до класичната форма на оинохое, а домашната шолја добива поизразена кантаровидна профилација истите изработени се почесто на . грнчарско тркало, и тоа често во верзија на сиво печење. Во истото време се појавуваат и првите појави на увезена грчка керамика, атичка црно фирнизирана или доцно архајска коринтска , како и нови видови накит и оружје од мало азиските простори : игли , фибули, гердани, белегзии и слично.

Покрај сите новини во материјалната култура произлезени од засилените економски , политички и воени контакти , сепак најзначајно место во овој период, зазема појавата на т.н. кнежевски погребувања. Тие претставуваат израз на моќта и вкусот на локалните владетели кои настојувале да се издвојат од обичното население . На територијата на Република Македонија такви погребувања постојат по една хоризонтала која се проширува покрај патната комуникација позната како Кандависки пат , протегајќи се од Охридско Преспанскиот регион до Егејските брегови .

Најзначајни наоди приложувани како гробни дарови на таквите погребувања се увезените предмети , најчесто античка црно фигурална керамика , коринтска тореутика , балтички килибар, италска бронза или малоазиски златен и сребрен накит , сириско стакло. Некои од тие предмети се изработени со највисоки квалитети на занаетството и на уметноста на раноантичкиот медитерански свет кој одржувал развиени трговски односи во Југоисточна Европа во тоа време, при што Република Македонија со својата геоположба заземала клучно место и улога благодарение на двата правци на движење исток запад или Кандависки пат и север југ или Вардарската долина .

4.1 Железнодопската култура и комуникациите во Охридско - преспанскиот регион

4.1.1 Наоѓалишта од железно време

Охридско - преспанскиот регион во железното време пројавува далеку поголем интензитет на живеење од претходните праисториски периоди. Засега се регистрирани следните следниве локалитети:⁵⁸

Во **Брежани** на локалитетот Градиште - Кула е констатирана населба од железно време , која се наоѓа на околу 2 км источно од селото на падините на Плаќенска планина на патот за село Плаќе. Таму на зарамнето плато се наоѓа населба оградена со тврдински ѕид, ѕидан со кршен камен во сув ѕид , а на површината се среќаваат фрагменти од керамички садови со белези на железнодопска керамика.

На локалитетот Олмец - Кулиште во село **Велгошти** има утврдена населба од железно време, која се наоѓа југоисточно од селото и источно од св. Петка. Таму се издига висок рид каде на зарамнетоо има остатоци од четвртаста кула, за надгледување со димензии од 10 x 10 м со зачувани северен и јужен ѕид. Бедемските ѕидови се широки во основата по 1 м и градени од кршен камен во сувосид. По површината на теренот се забележуваат фрагменти од керамички садови, некои со белези на железното време , питоси како и грамади од градежен материјал .

Во **Велмеј** се наоѓа локалитетот Грамаѓе, на 1.5 км источно од селото во подножје на возвишувањето Пејков Рид лево од патот Велмеј Брежани на околу 800 метри и од десна страна на Суви Дол. Документиран е како железнодопска некропола, бидејќи на површината се откриени групации на камења и фрагментирана садова керамика депонирани во блискиот Сув Дол, а во близина е откриен гроб ограден со бигорни плочи во кој е најдена бронзена тока од ремен .

Во **Велмеј** на локалитетот Писан Камен се наоѓа некропола од железно време , позиционирана на околу 3, 5 км југоисточно од селото, десно покрај Јаоречка река и на околу 300 м од локалитетот Пештера Јаорец , каде случајно е откриена златна спирална белегзија со завршетоци во облик на змиски глави. Поради сето ова се претпоставува дека има траги од некропола од железно време .

⁵⁸ Археолошка карта на Р. Македонија 1989 (Општини Охрид и Ресен)

Во **Горенци** нана три локаци (Сува чешма , Три Чељусти , Вртуљка) во близина на денешниот охридски аеродром откриена е повеќе пати истражувана познатата Требенишка некропола. Откриени се вкупно 56 гробни конструкции од кои 13 се исклучително богати со т.н кнежевски карактер, а останатите се со поскромен гробен инвентар и се назбачени како сиромашни или погребувања на обичното население. . Во некрополите се вршени погребувања од почетокот на VII до крај на IV век пред Христа додека Кнежевските гробови се датираат во последните децении од VI век пред Христа .

Во **Злести** на локалитетот Страиште се наоѓа утврдена некропола од железно време , на околу 700 м северо западно од селото. Претставува издолжен рид во правец северо исток -југо запад . Самиот врв е зарамнет и заграден со сувосид широк 1, 8м кој формира елипсоидно утврдување , со фрагменти од керамика од железно време .

Во **Мешеишта** на локалитетот св. Илија лоцирана е населба од железно време. Се наоѓа на 1 км североисточно на рид кој доминира над околината со зарамнет врв - плато богато со фрагменти од керамички садови .

Во **Речица** на локалитетот Задружни Штали позната е некропола од крајот на железното време. Се наоѓа на западниот крај на селото кога при копање на темели за задружните штали биле откриени и растурени повеќе гробови, од кои само една гробна конструкција е целосно откриена со наоди на една сребрена ромбоидна плоча, бронзен шлем , врв од копје и двојна игла од бронзена жица.

Во истото село **Речица**, на локалитетот Лозишта откриено е депо на бронзен накит од железно време. Локалитетот се наоѓа на околу 1,5 км западно од селото, каде во приватна нива со земјоделски работи биле одкриени 46 предмети од VI век пред Христа как: белегзии, прстени, украсни висулци, копчиња и друго .

Во **Требеништа** на локалитетот Забрдо има населба од железно време. Лежи на мала висорамнина испресечена со суводолици оддалечена околу 1,5 км североисточно од селото, на исток се граничи со планината, а од запад со требенишко поле. По површината се среќавваат фрагменти од керамички садови од железното време, а на западниот дел од локалитетот има откриено гробови од некропола .

Под село Требеништа се води и локалитетот Требенишко Кале, кое претставува утврдена населба од железно време и антиката. Се наоѓа на југоисток од селото на издигнат рид од Вишовска Планина со зарамнет врв на кој има остатоци од зидови од тврдина градена од кршен камен и варов малтер, каде се познаваат неколку хронолошки фази на употреба. По цела површина се среќаваат фрагменти од

керамички садови од разни временски и културни периоди, оние од средината се од железно време.

Во **Вевчани** на локалитетот Плешец има населба од железно време на раскрсницата со патот за Дебар и патот за Лабуништа. На простор со лозови насади има фрагменти од керамички садови.

Во **Делогожда** на локалитетот Градиште Кале документирана е утврдена населба со од железно време, најверојатно населбата на познатата некропола на локалитетот Св. Илија. Населбата се наоѓа на 3 км северо источно од селото и на 1 км северно од некрополата кај св Илија. Позиционирана е на висок рид заграден со неколку прстени сидови. Утврдувањето е проширувано со кршени камења во сувозид кон терасите што се спуштаат кон југ.

Во **Долна Белица** на локалитетот Краста, на околу 400 м западно од селото на мала зарамнета површина забележани се остатоци од населба од железно време. На површината се среќаваат грамади од камен со различна големина, но и фрагменти од керамички садови, а бил најден и врв од железно копје .

Во **Корошишта** на локалитетот Кале се лоцира утврдена населба од железно време, но и од антиката. Се наоѓа на 1, 5 км североисточно од селото на два седлести врвови каде има наместа зачувано остатоци од сидови , а по површината фрагменти од керамички садови, питоси, тегули, имбрекси и многу градежен материјал, заедно со фрагменти од садови од железно време .

Во **Луково** на локалитетот Орео има населба од бронзено и железно време која се наоѓа на околу 3 км северо западно од селото. На блага падина на простор од 2 хектари по површината се среќаваат фрагменти од керамички садови , питоси , како и многу градежен материјал .

Во **Радолишта** на локалитетот Камен Мост Опале попзната е некропола од крајот на железното време. Се наоѓа на 1,5 км северо источно од селото покрај патот за селото. При обработување на земјата, како и со археолошките ископувања откриени се повеќе гробови со богати гробни прилози .

Во **Селци** на локалитетот Кале има утврдена населба од железно време. Се наоѓа на околу 7 км северно од село Локов и на околу 3 км од село Буринец , на висок рид на на левата страна од патот Буринец - Локов со доминантна положба има сидови од обработени блокови во варов малтер. Градиштето е на простор од 200 x 80 м каде на источниот дел по површината се среќаваат фрагменти од керамички садови од железно време .

На **Охридско Кале** , со археолошки истражувања, под слоевите од средниот век и антиката откриени се остатоци од железното време. Делови од куки и бројни наоди од активностите што се одвивале во населбата се откриени во централниот дел на средновековната тврдина. Очигледно тој простор почнал да се користи како населбински уште во текот на раното железно време. Од тогаж низ целото железно време и антиката е во континуирана употреба. Некрополата од таа населба е откриена на западната падина, веднаш под тврдината кон езерото или на просторот позната како Плаошник.

На западната падината под самата **Охридската тврдина**, на локалитетот Плаошник вршени се археолошки истражувања во повеќе наврати. Меѓу другото се откриени и погребувања и од железното време, меѓу кои се издвојува еден гроб на покојничка од висок општествен ранг од VII век пред Христа. На јужната падина на тврдината кај денешната Горна Порта откриена е помладата некропола од населбата на Калето, која била во употреба од крајот на железното време низ вековите на раната антика. Меѓу најстарите погребувања таму , што се датираат во крајот на VI и почетокот на V век пред Христа откриени се богати погребувања од т.н Кнежевски тип.

Во Преспанскиот регион недостасуваат археолошки истражувања на железното време така што засега не се регистрирани сигурни локалитети од железното време. Единствено во атарот на село Долно Дупени на две локации се откриени фрагменти од железнодопска керамика. На локалитетот Стари Лозја на околу 1 километар северно од селото најверојатно постоела населба од железното време, како и на локалитетот Брнејнца, јужно од селото на последните падини на Баба Планина, веднаш над Езерото.

4.1.2 Комуникации и поврзаноста со соседните региони

На основа на распоредот на наоѓалиштата од железното време во Охридско – преспанскиот регион може да се заклучи дека во тој период конечно настапило стабилизирање на климатските услови со хидрографија блиска до денешната. Тоа овозможило далеку подобри услови за живот, така што и бројот на населби е драстично зголемен во однос на претходните периоди. Во таа смисла во Охрид на Охридското Кале основана е првата населба уште во раното железно време, а според континуитетот на употреба и врзаноста за околните големи некрополи ќе прерасне во

централна населба уште во железното време. Останатите населби, посебно оние од раното и полно железно време се позиционирани на лесно бранливи, високи позиции, природно заштитени, најчесто на доминантни ридчиња на последните ограноци од околните планини. Самото тоа зборува за потребата од одбрана од надворешни напади како и за востановување тесни меѓусебни релации за развивање на трговска размена и економско и културно поврзување. За сето тоа неопходни се комуникациони линии-кои во текот на железното време посебно кон крајот на железното време ќе се развијат во вистински патишта за вистинска трговска размена на долги релации.

Меѓу ретките истражувани населби железното време е онаа на Охридско Кале со соодветните некрополи. Меѓу наодите од таа населба за прв пат се појавува мат сликана керамика карактеристична за раното железно време во Деволската група или во Корчанско. Наспроти тоа, во железнодопските некрополи во корчанскиот регион – (Барч, Кучи Зи, Каменица) се појавуваат предмети карактеристични за македонскиот културен круг, пред сè одредени форми накит и т.н македонски бронзи.⁵⁹



Сл.17 Поедини форми на т.н. Македонски бронзи од Охрид

⁵⁹ Andrea Zh. 1993; Bejko L.2007

Тоа најсликовито зборува дека во текот на железното време веќе била развиена тесна комуникација меѓу Ј-И Албанија и Охридско. Исто така тоа зборува дека бреговата линија во текот на железното време веќе се доближила до денешната. Најверојатно била користен старата уште неолитска линија за поврзување на двата региони која одела преку Струшко, долж западниот брег кон Поградец од каде бил отворен патот за корчанската котлина. И на спротивната северна и источна страна на Охридското езеро најверојатно биле користени старите уште неолитски патеки за поврзување на населбите во Дебарца (Велмеј, Брежани Мешеишта, Велгошти и сл) со долината низ која и денес се пробива патот за Ресен, преку Речица, од каде морало да постои траса за поврзување со Пелагонија. За таа цел најверојатно се користел истиот премин на Гавато како и денешниот пат Ресен - Битола. Сето ова јасно произлегува од распоредот на железнодопските населби. Уште позначајно е тоа дека овие комуникациски линии всушност се основата за востановување на тоа што во следните векови, низ антиката ќе биде главната трговска артерија на Балканот по линијата запад-исток или познатиот т.н. Кандавијски пат.



Сл.18 Поедини примери на импортирана роба од охридските наоѓалишта од доцното железно време

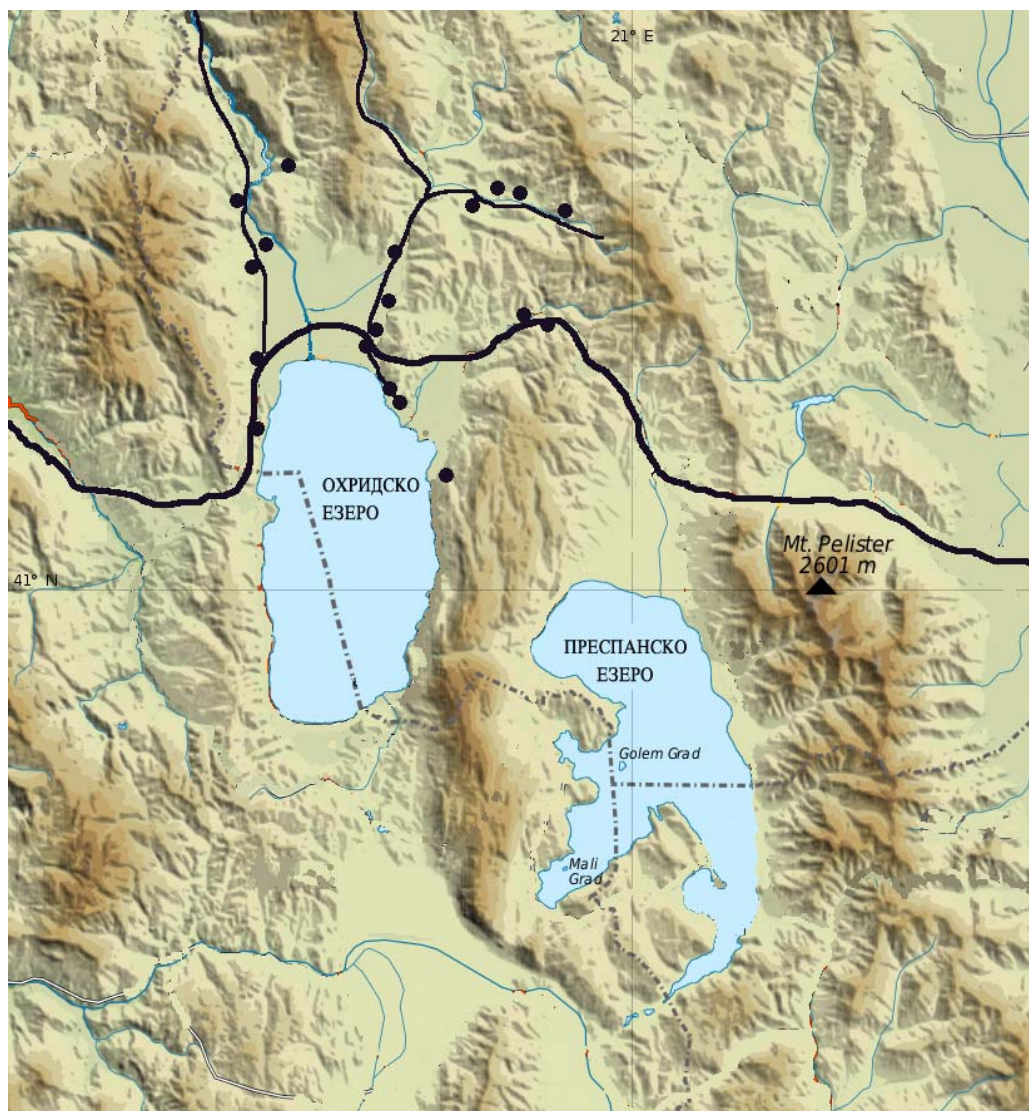
Според наоѓалиштата на кои е откриена првата импортирана роба, било да се работи за италска или коринтска бронза, атичка луксузна керамика, малоазиски златен или сребрен накит или балтички килибар, може да се заклучи дека во текот на VI век пред Христа веќе била пробиена трасата на Кандавискиот пат.

Наоѓалиштата од тоа време биле концентрирани секоко долж таа траса, или биле во непосредна комуникација со неа, така што нивното поврзување ни го одредува простирање на патот. Тој не би требало да биде многу подалеку од наоѓалиштата во Радолишта, Делагожда, Требеништа, Требенишко Кале, Охридско Кале, Речица.

Со востановивањето на таа патна линија низ овие простори поминувала една од најзначајните комуникации, не само за Македонија тука и за цел Балкан, која отворила големи можности за брз економски и културен подем на регионот во текот на следните векови од антиката. Тоа бил хоризонталниот пат, најрано нарекуван Кадмејски, Кандависки пат, подоцна Македонски, а во римско време со мали отстапувања да премине во користење како римски пат Виа Егнатија. Оваа комуникациска линија играла клучна улога во движењето на населението и популациите, а со тоа и на културните материјални добра во правец исток - запад и обратно збогатувајќи го локалното население со знаење и вештини за негов опстанок и културен напредок низ долго годишниот развој.

Не помала улога во развојот на овие региони играат и неколкуте поважни споредни патишта кои поминувале низ овие две котлини, а кои се надоврзуваат на трасата на Кандавискиот пат од различни правци. Таков е Епирскиот пат, кој преку Преспа долж источниот брег на Езерото, излегувал на Мала Преспа и се поврзувал со Костур и надолу кон Егеј и Јадран.

Втор бил патот кој низ Северна Преспа одел кон Железнец, односно Демир Хисарската котлина богата со рудни ресурси. Од Охридско воделе два патни правци, од кој едниот се поврзувал преку Дебарца со Кичевскиот крај и другиот преку северниот дел на Струга по течението на реката Црн Дрим кон север.



Карта 5 Распространетост на населби и комуникации од железното време во Охридско-преспанскиот регион со трасата на тн. Кандавски пат

5. ОСНОВНИ БЕЛЕЗИ НА РАНАТА АНТИКА ВО МАКЕДОНИЈА

При крајот на доцното железно време поради непосредната поврзаност со југ и југоисток, како и поради влијанијата од запад, од јадранскиот брег во Македонија бил отворен патот за забрзан економски и културен развој и вклучување на населението во класичниот или антички свет. Така, веќе во V век пред Христа имаме групирање на населението во посебни племенски заедници, кои почнуваат во зависност од взаемните влијанија да се припојуваат едни кон други или да стануваат самостојни, со што бил конечно завршен процесот на распаѓање на родовското-племенското општество и почнало формирање на првите независни кнежевства и кралства. Во таа смисла веќе кон почетокот на V век некои од локалните племиња кои гравитирале кон југ и имале воспоставено блиски економски односи веќе се припојувале кон формираната Долномакедонска држава, додека по на север, по среден Вардар и долината на Брегалница била формирана Пајонската држава.⁶⁰ Останатите региони надвор од ови две политички заедници ќе останат на ниво на локалните кнежевства и независно ќе се развиваат низ раната антика.

Античките автори оваа територија ја опишуваат како , планинска земја со многу реки , богати полиња , шуми , езера како и рудни богатства . Скоро сите сливни подрачја на реките се насочени кон Егејскиот слив од каде и доаѓаат влијанијата од класичниот антички свет. Езерата биле богати со риба , а заедно со долините по реките имале полиња кои биле погодни за развој на земјоделството , градинарството како и лозарството , при што било познато производство на смокви , лозја и маслинки . Богатството со шуми овозможило овие предели да се главен извозник на дрво и смола потребни за изградба на бродови , додека пак рудното богатство придонесувало за брзо економско развивање со појава на ковање на монети на локалните владетели.

Постепено територијата на денешна Република Македонија во тоа време влегува во склоп на Античката Македонска и античката Пајонска држава. Античка Македонија ја сочинувале два дела : Долна Македонија каде било јадрото на државата околу морскиот брег и Горна Македонија со териториите во главно во поконзервативните, планинскиот области на северозапад, Тој дел бил територија на

⁶⁰ Petrova E.1991

независни кнежевства, кои останале автономни до времето на Филип II кога конечно и трајно биле приклучени кон државата на Аргејадите или Античка Македонија .

Првиот историски владетел со кого почнува антиката и вистинското македонско време бил Александар I, кон почетокот на петиот век пред Христа. Во тоа време Македонија после походот на Дариј во Скитија била под големо влијание на Персија, но Александар ја искористил можноста, поради војните меѓу Грчките полиси и Персија, да ја прошири државата на исток кон областите богати со руда со што ја зголемил економската моќ на државата кога почнал да кова поголеми емисии на монети со името на Александар .

Истата тактика ја продолжил и Пердика II син на Александар I , кој со тактика на променлива политика го проширил кралството. Иако за време на неговото владеење се случувал Ситалковиод поход ,сепак Пердика се проширил кон Тракија и Халкидик , а водел и борби на северо запад против независните кнежевства од Горна Македонија. .

Големи заслуги за забрзаниот внатрешен социјално-економски развој на античка Македонија имал кралот Архелаж I. Тој ја зголемил моќта на централната власт и спровел низа реформи па ако го цитираме Тукидид кој вели : „овој изгради крепости што ги има и сега во земјата , просече прави патишта , ја уреди војската , ја подобри коњицата , оружјето и другите потребни работи и самиот направи повеќе отколку сите осум кралеви пред него“. Во негово време се изградени голем број на градови , кога и е пренесена престолнината од планинскиот град Аија во Пела, на северно егејскиот брег.

После половина век внатрешни немири и династички борби Филип II се потрудил да ја обедини и прошири тетиторијата на Македонија и да воспостави појака централизирана власт, со низа реформи (воена, социјална, земјоделска, финансиска ислично). Во првите години од своето владеење Филип успешно војувал и ја проширил Македонската држава на северозапад до Лихнидското Езеро.

Во 336 година пред Христа на сцена доаѓа дваесет годишниот Александар III , кој ја продолжил политиката на својот татко . Иако млад сепак располагал со големо воено и политичко искуство и знаење , во сето тоа подучуван од Аристотел , што ни дава податок за внатрешна организираност на кралскиот двор и присуство како на учители од страна така и војсководители како на пример Парменион за кој се смета дека бил по потекло од Линкестида во Пелагонија . Со негова помош како и со помош на другите генерали Александар ја отпочнал и ја завршил неговата славна екседиција на Исток. Македонската држава во времето на Филип II презема големи градежни зафати

кога гради нови градови , светилишта и храмови како и пристапни до нив патишта , а пак Страбон запишува дека Пела благодарение на Филип , се проширува по должина и станува поголема од Атина кога нејзините ѕидини се долги околу 6,5 км , а акрополата е сместена на утврден остров . Исократ пак запишал дека Македонците не можат да го замислат животот без династија , а според Аријан не со сила туку според закони владетелите се именуваат од Македонското собрание, според правилото на примогенитура што значи првороден син , а покрај кралот има и други институции: Собрание , Совет на тагоси старци , Хетајри и други советодавна и судска власт .

Во времето на Александар III се воспоставува изменет облик на старото уредување со апсолутна монархија кога волјата на кралот е највисок закон , а после за време на Антигонидите , повторно се враќа старото уредување традиционална монархија во која Македонците не се поданици на државата, туку се граѓани на државата каде Македонскиот басилевс е врховен војсководител првосвештеник и судија . Владетелот ја предводи војската и секогаш се бори во првиот воен ред а белези за сите владетели се : бела лента , каусија , дијадема круна , виолетова облека , жезол и печат во форма на прстен . Војската на Македонците имала и благородничка коњица опремена со : шлемови , панцири и вооружена со мечеви , копја и штитови каде на прво место стои царската агема лична гарда на царот или прочуените хетајри царските придружници другари .

Во истото тоа време на север од Долна Македонија, поточно од Демир каписката Клисура, по теркот на македонското кралство била формирала и се развивала државата на Независните Пајонци.Така, јужнопајонската територија, уште во времето на Александар I целосно влегла во состав на Долномакедонското кралство додека северно пајонските заедници биле обединети во независната пајонската држава. Нивната престолнина била во најголемиот пајонски град, Билазора, а нивните кралеви (Агист, Ликпеј, Патрај, Авдолеон, Леон и Дропион), воделе своја политика и биле значајни фактори во готово сите позначајни историски настани на Балканот во тоа време (V-III век пред Христа).⁶¹ По пустошењето на оваа територија од Келтите и постојаните напади од север од Дарданците во текот на III век пред Христа , таа конечно влегува во состав на македонското кралство, во време на владеењето на Филип V.

⁶¹ Kacarov G. 1943; Petrova E.1991

Останатите области што не влегувале во рамките на македонското или пајонското кралство во текот на раната антика ќе останат да се развиваат како независни кнежевства се до доаѓањето на римјаните. Такви беле на пример кнежевстава на Агријаните (најсеверните пајонски заедници) на Лајаите и Доберите (најисточните пајонски заедници), на Девриопите (пајонските заедници по горна Црна), како и заедниците на Десаретите и Енхелејците околу Охридското езеро.

Во секо случај, на целата територија на денешна Република Македонија, единствен бил културниот развој. Се појавуваат првите градови и вистински урбани центри како градот на Охридското Кале (Лихнид), на Градиште-Кнежје (Билазора), на Висока-Бонче (Пелагонија), на Исар-Марвинци (Идомене), на Вардарски Рид - Гевгелија (Гортинија) и т.н.

Во тие векови од V-III век пред Христа поради зајакнатите економски и трговски контакти со егејскиот свет се одвивал процесот на постепена хеленизација на локалната култура, така што во III век веќе била во целост прифатена хеленистичката култура. Поедини региони, оние најконзервативните продолжиле да си ги негуваат своите локални вредности уште од железното време, но не о оние по главните комуникациски линии. Токму поради развиената трговија тие остварувале брз економски развој и значајна улога на Балканот. Меѓу другите таков бил и охридскиот регион со доминантна улога на градот Лихнид.

5.1 Охридско-преспанскиот регион и комуникациите во предримскиот период

Од V век II век пред Христа во Охридско-преспанскиот регион е регистрирана најголема концентрација на археолошки наоѓалишта.⁶²

5.1.1 Наоѓалишта и нивна позиционираност во Охридско

Во **Брежани** на локалитетот Кула е откриени се остатоци од населба од македонско време. Се наоѓа на околу 2 км источно од селото на падините на плаќенска

⁶² Археолошка карта на Р. Македонија (Општини Охрид и Ресен)

планина , на патот за село Плаќе. Се работи за утврдување со зарамнетиот дел, со сидини градени во сувосид од кршен камен . Градиштето има одлична стратегиска позиција со поглед кон Средорече.

Во **Коњско** на локалитетот Коњско Градиште се наоѓа утврдена населба од македонско време. Лоцирана е на околу 1,5 км северо западно од селото , а источно од хотелот Метропол, на доминантен рид со зарамнето плато на кое се забележуваат остатоци од тврдина .

Во **Косел** во селото на место викано Сред Село, во северозападниот дел од селото во близина на куќите биле откриени гробови богати со гробни прилози главно од македонско време.

Во **Љубаниште** на локалитетот Градиште се наоѓа населба од македонско време. Преставува утврдена населба на висок рид на падините на Галичица . Се наоѓа на границата со Албанија , на околу 3км југозападно од селото и 1 км од караулата на армијата.

Во **Опеница** на локалитетот Црвејнца се наоѓа некропола со погребувања од македонско време. Се наоѓа северно од селото на левата страна на патот Охрид Ресен , во близина на Прентов Мост. Откриени се вкупно 143 гробови од кои 83 се од македонско време гробови.

Во **Охрид** на Охридското Кале бил формиран град Лихнидос. Поради пововолната положба има непрекинат живот, најинтензивен во текот на македонскиот период. Градот се споменува во историските извори уште во времето на Филип и борбите што ги водел против Илирите кај Лихнидското Езеро во 358 год пред Христа , како и во 335 год пред Христа тука поминал и Александар III и од тука отишол кон Илирите кои ги покорил . Нешто подоцна со навлегувањето на римјаните тие наоѓаат убаво место за сместување на своите легии околу 217 год пред Христа , како и целата област за време на трите Македонско Римски војни . Во 170 година пред Христа за првпат во изворите се споменува дека Лихнидос спаѓа во Десаретија , а последно спомнување има во 168 год во римските документи кога Лихнидос е седиште на римски претор .

Во **Охрид** на локалитетот Дебој откриена е богата некропола од македонско време. Го зафаќа јужниот дел од зарамнетото плато на источниот рид од стариот дел на градот источно од св. Климент и северно од св. Константин и Елена. Се работи за централна некропола на Лихнид каде до сега се со истражени 180 гробови .

Во **Кошишта** е откриена некропола со почеток од Македонско време , кој се протега северно и североисточно од тврдината , кога при изградба на пат и копање темели за зграда е откриена некропола со скелетни погребувања во сидани и засводени гробни конструкции .

Во **Требеништа** на локалитетот Забрдо е констатирана населба и некропола од македонско време која лежи на мала висорамнина испресечена со суводолици , оддалечена околу 1 , 5 км северно источно од селото , каде од исток се граничи со планината а од запад со Требенишко поле. На површината се среќаваат фрагменти од керамички садови , а на западниот дел од локалитетот е откриена некропола .

На локалитетот **Требенишко Кале** на утврдената населба евидентирани се остатоци од македонско време. Населбата е позиционирана на доминантен рид, на југоисточната страна од селото . Врвот е зарамнет и на него има остатоци од зидини од тврдина градена од кршен камен во варов малтер. На понискиот дел се откриени и истражени 17 гробови .

Во **Делагожда** на локалитетот Градиште Кале, на 3 км северно од селото и на 1 км северно од некрополата кај Делагожда е регистрирана населба која била во подолга употреба но со почетоци во македонско време. Претставува утврдување на висок рид со неколку тераси, со одбрамбени сидови од кршен камен изведени во сувосид, кои се спуштаат кон југ.

Во **Делагожда**, на локалитетот Падарница е лоцирана населба од македонско Време. Се наоѓа во нивите блиску до манастирот св . Илија на северно западната страна каде на површина се среќаваат фрагменти од керамички садови како и темели од објекти од кршен камен.

Во **Делагожда** на локалитетот св. Илија, во неколку наврати е истражувана некропола од македонско време. Се наоѓа на 1 км од центарот на селото на патот Делагожда – Цепин. Најверојатно се работи за некропола од Делагожденското градиште, каде со сега с откриени 102 гроба, од кои најстарите се под Тумул од крајот на VI и почетокот на V век пред Христа

Во **Добовјани** на локалитетот Плачи Круша е лоцирана населба и некропола од македонско време која се наоѓа на десниот брег на реката Црн Дрим. Во непосредна близина, северно од селото се откриени гробови од оваа населба .

Во **Корошишта** на локалитетот Кале е лоцирана населба од македонско време, како продолжение на непрекинато населбинско живеење од железно време. Се наоѓа на 1,5 км северно источно од селото , на два седлести гробени кои се спуштаат кон полето ,

каде има зачувано остатоци од сидови , а по површина се среќаваат фрагменти од керамички садови , питоси тегули имбрекси и друг градежен материјал .

Во **Октиси** на локалитетот Вајтос е лоцирана населба од рано македонско време. Се наоѓа на 3 км западно од селото на падините на Јабланица и се протега на доминантна височина со стрмни падини. На врвот е утврдена населба со димензии 680x80 м , каде на северните падини има остаток од бедем од Македонско време широк 2, 2 м сувоцидан од камења долги и до метар и пол .

Во **Струга** на локалитетот лоцирана е некропола од македонско време , која се наоѓа на западниот крај на поранешната железничка станица покрај патот Струга Елбасан , кога се поставувале цевки за вода откриени биле неколку гробови од македонско време .

Во **Струга** е откриена населба уште една некропола од македонско време , кога со изградба на улици и објекти на подрачјето на градот се откриени многубројни археолошки наоди. На околу 50 м на десниот брег на реката Црн Дрим при копање на темели се откриени повеќе гробови од македонско време .

Во **Франгово** на локалитетот Фириште Петрин Дол регистрирана е населба и некропола од македонско време. Се наоѓа на 1 км северо западно од селото од десната страна на патот Струга - Франгово на простор 500x100 м. При орање се откриени повеќе гробови богати со гробни прилози , како и темели од сидови на објекти сидани од кршен камен во варов малтер како и неколку питоси, како и фрагменти од керамички садови и камени плочи од гробни конструкции .

Во **Шум** на локалитетот Арапски Гробишта е констатирана некропола од македонско време која се наоѓа југоисточно од селото на брегот на реката Шум во непосредна близина на селските гробишта. При проширување на патот за Радолишта биле откриени неколку гробови од македонско време .

5.1.2 Наоѓалишта и нивна позиционираност во Преспанско

Во **Асамати** на локалитетот Прекоп има населба од македонско време , која се наоѓа на два километри северозападно од селото кон правец на село Езерени , на самиот брег на езерото , на простор од 100x100м површина се гледаат остатоци од градби кои со едниот дел влегуваат во езерските води . Објектите се откриени случајно со повлекување на езерото , и најверојатно се работи за рибарска населба .

Во **Долно Дупени** на локалитетот Маркова Нога населба од рано македонско време. Се наоѓа во непосредна близина на граничниот премин на самиот езерски брег каде има објекти од камени блокови, а се откриени раноантички сребрени монети и сребрена белегзија.

Во **Езерени** на локалитетот Грмада лоцирана е населба од македонско време која се наоѓа на два километри јужно од селото со површина од 100x250 м, каде на површина се среќаваат фрагменти од керамички садови. Евидентни се остатоци од градби градени од монолитни камени блокови во сувозид.

На островот **Голем Град** постоела природно заштитен населба и некропола од македонско време. На тој простор вршени долгогодишни систематски археолошки истражувања и откриени бројни и богати наоди од тоа време.

Во **Крани** на локалитетот Анче е забележана рибарска населба од Македонско Време која се наоѓа на околу 500 м северно од авто камп Крани кога со опаѓање на нивото се откриени објекти на површина од 300x100 м. Откриени се 20 објекти градени со камени блокови во сувозид со дебелина од 70 см, каде е зачуван само еден дел од ѕидот, како и два хоризонти на живеење.

Во **Курбиново** на локалитетот Кули е лоцирана населба од македонско време, која се наоѓа на околу 600 м југоисточно од селото. Покрај патот за црквата св. Ѓорѓи, на површина се среќаваат фрагменти од керамички садови тегови со различна форма и темели од објекти кои се зачувани главно во ред ѕидарија.

Во **Наколец** на локалитетот Метилец е констатирана населба од македонско време. Се наоѓа покрај езерскиот брег помеѓу селата Наколец и Штрбово на простор од 33x 100 м каде има остатоци од темели од градби градени од монолитни камења, како и фрагменти од керамички садови, сите наоди слични со останатите објекти покрај езерското крајбрежје.

Во **Избиште** на локалитетот Гимбабица се наоѓа некропола од македонско време. При реконструкција на патот Ресен Охрид се откриени неколку гробови со прилози (керамика и метал) од тоа време.

Во **Отешево** на локалитетот Пирг е констатирана населба од македонско време, која се наоѓа на 1 км северно од туристичката населба, над месноста Сирхан. Се работи за висинско плато по чија површина се наоѓаат фрагменти од керамички садови.

Во **Претор** на локалитетот Кулине е егзистирала, во подолг временски период насеба од македонско време. Се наоѓа на 1 км источно од селото на рид со зарамнето

плато, каде на површина се среќаваат фрагменти од керамички садови и друг археолошки материјал од различни периоди.

Во самото село **Сливница** во дворовите на последните куќи се откриени остатоци од населба од македонско време во форма на бројни фрагменти од садова, складишна и градежна керамика.

5. 2 Населбинскиот систем, комуникациите и поврзаноста со соседните региони во текот на предримската антика

Самиот преглед на археолошките наоѓалишта Охридско –преспанскиот регион во периодот од V век пред Христа до востановување на римска управа во Македонија или до II век пред Христа зборува за низа нови моменти во населбинскиот систем, востановени нови комуникации и нова културна поврзаност со соседните региони.

Најпрво, малата утврдена населба од железното време на Охридското Кале, во тоа време прераснала во вистински град со централно место и значење во Охридско.



Сл.19 Избор на наоди од раната антика од Охридско Кале или Лихнид

Оснивањето на градот Лихнид секако било овозможено со пробивањето на главната транс-балканска линија или Кандавискиот пат. Тој непосредно ги поврзал долините на реките Девол и Шкумба со Охридската Котлина од една страна и Охридскиот регион со Пелагонија и другите горно македонски области од друга страна. Според археолошките податоци овој пат најверојатно бил пробиен некаде во текот на VI век пред Христа. Со тоа, веќе кон крајот на VI век можела во охридско да се појави првата импортирана роба како во Требеништа, Радолишта, Делагожда, Горна Порта или Речица. На тој начин бил широко отворен патот за економскиот подем на охридскиот регион во следните векови од антиката.

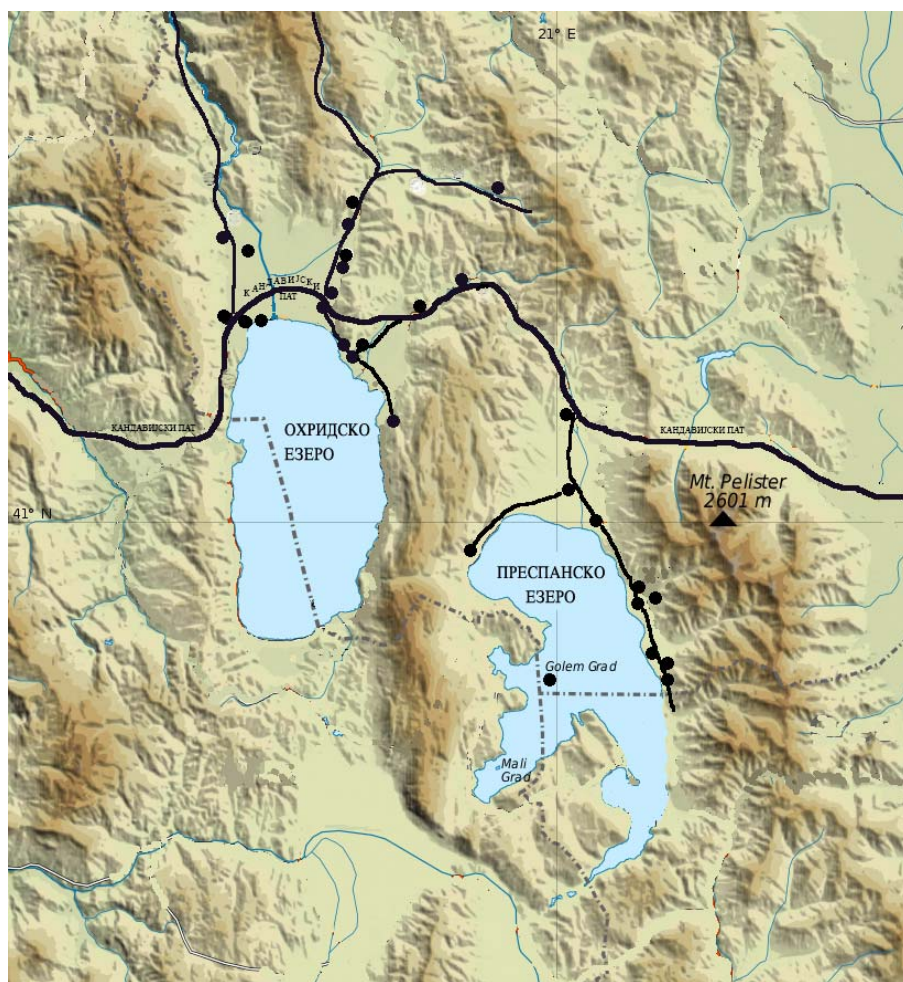
Веќе во 5 и 4 век пред Христа евидентна е зголемена концентрација на нови населби во Охридско како и новиот карактер на централната населба на Охридското Кале.

Појавата на бројни нови населби што ќе се развиваат во следните векови укажува на тоа дека морало да се случи одредено доселување на население од надвор во Охридската котлина. Од друга страна, климатските и хидрографски карактеристики кои веќе биле стабилизирани на денешното ниво, овозможувале убави услови за живот во Охридско. Наспроти тоа, по долината на Девол и во Корчанско, некаде во исто време замира дотогашното интензивно живеење во рамките на т.н. Дволска група на железното време. Долгиот континуиран развој на таа група, уште од бронзеното доба, наеднаш кон крајот на VI век пред Христа бил прекинат. Големите железнодопски некрополи во Корчанско, како на пример Кучи Зи или Каменица го одбележуваат крајот на својата употреба.⁶³ Најверојатно некогашниот регион околу Маличкото Езеро кој остварил интензивен живот во претходните векови од железното време, повеќе не нудел доволно добри услови за живот па населението било принудено да се преселува. Од овие причини може лесно да се претпостави дека одредено население од Корчанската област, која со изградбата на Кандавискиот пат останала надвор од главната комуникација се доселило во Охридскиот регион, кој пак со пробивањето на Кандавискиот Пат добил на поголемо значење и улога. Овој веќе вистински пат по кој можеле да се движат не само коњи туку и трговски коли и кочии во охридската котлина влегувал кај Струга поврзувајќи ги наоѓалиштата во Радолишта, Октиси, Делагожда со Требеништа од каде продолжувал кон Преспа преку Косел, Опеница Речица, Избишта и т.н.

⁶³ Andrea Zh. 1993; Bejko L.2007

Во вековите од раната антика во Охридско биле развиени и странични патишта што се приклучувале на Кандаvisкиот Пат, а покрај кои никнувале и нови населби. Тие патиште најчесто ги користеле уште старите праисториски линии. Таков бил патот што одел долж источниот брег на Охридското Езеро преку кој најлесно се излегувало во корчанската котлина. Тој пат ги поврзуваа наогалиштата во Љубаништа, Конско со Охридското Кале и Св. Еразмо, каде се поврзувала со Кандаvisкиот Пат. Слична улога имал и патот што одел на север и ги поврзувал наогалиштата во Дебрца како и позападната траса која водела по долината на Црн Дрим.

Со пробивањето на Кандаvisкиот пат се отвориле можности за развојот и на преспанскиот регион, кој дотогаш имаше изразито конзервативна позиција и периферно значење во текот на сите праисториски периоди. Од еднаш во раната антика, околу езерото биле подигнати нови рибарски населби на самиот брег и нови утврдувања, на повисоките позиции на најиските ограноци на Баба Планина.



Карта 6 - Распоред на населби и комуникации во раната антика во Охридско-преспанскиот регион

Нивниот распоред многу сликовито упатува на востановување на нови комуникации, што се надоврзувале на главниот Кандавијски Пат. Во таа смисла, значајни се неколку пунктови кои можат да послужат како појдовни точки за убицирање на патната мрежа во Преспа. Најпрво се издвојува позицијата на тврдините на Курбинско кале и Кулите-Претор. Остатоци од тие тврдина, сведочат за нивното стратешко значење како точки кои доминирале над Преспанската котлина и служела за следење на движењето на населението по преспанската делници на Кандавискиот пат но и на новиот пат што водел на југ кон Костирското Езеро. Овој пат, познат како Епирски пат се одвојувал некаде кај место викано Макази па се до село Долно Дупени, од каде продолжувал ноз Мала Преспа кон Костур, а од таму кон епирските предели.

Распоредот на предримските населби долж овој пат покажува дека бреговата линија на езерото во тоа време била приближно на денешното ниво, бидејќи низа карактеристични населби од рибарски тип, кои биле најверојатно на самиот брег се регистрирани околу Преспанското Езеро. Остатоци од таквите населби во форма на градби од делкан камен кој потекнува од западните падини на Баба планина, се пронајдени долж цело крајбрежје и тоа кај селата :Долно Дупени, Наколец, Штрбово, Крани, Сливница, Претор, Езерени, Перово, Стење, Коњско, Туминец, Горица, Глобочани и Пустец. Најверојатно овие населби се користеле за трговија но и како прифатилишта за тогашното караванско работење, видејќи главните патни линии поминувале покрај нив. Според преданијата и некој историски факти, овие населби, поточно објекти егзистирале неколку векови, а подоцна со покачувањето на нивото на езерските води останале покриени со вода, а истите се преместени на една нова траса која се наоѓа на стотина метри повисоко,

И долж другата, западна страна на езерото се пробивал пат готово по линијата на денешниот асфалтен пат. Со тоа, евидентно е дека патната мрежа низ преспанската котлина во вековите пред римската окупација не се разликувала многу од денешните основни патишта.

6. ЗАКЛУЧНИ СОГЛЕДБИ

Охридско преспанскиот регион со своите специфични геоморфолошки, климатски и хидрографски карактеристики бил целосно условен во својот развој од востановените внатрешни комуникации, а уште повеќе од поврзаноста со надворешниот свет. Таквите комуникации во различни периоди и различни културни релации биле различни. Во најстарите праисториски периоди од неолитот до бронзеното време виле востановувани главно интерните комуникации кои се движеле по природните патеки. Во зависност од хидрографијата на регионот која ја постојано се менувала таков бил и интензитетот на живеење и распоредот на населбите кои ги поврзувале внатрешни комуникации. Контактите со соседните региони биле сведени на минимум. Дури со стабилизирањето на климатските услови во текот на железното доба се јавува поголема потреба и можности за непосредно поврзување со пелагонискиот регион од една страна и со Корчанската област од друга.

Клучната промена замаец за натамошниот развој на регионот било пробивањето на трасата на т.н. Кандавијски пат. Тоа овозможило директно поврзување на Охридско преспанскиот регион со дотогаш поразвиените региони на запад и исток, што го позиционирало регионот на многу позначајно место и дури со клучна улога во севкупните трговски движења на Балканот. Така било овозможено во Охридско да се појават манифестации и богати наоди од т.н. требенишки круг. Уште поважно е тоа што со забраниот економски развој кон крајот на праисторија бил отворен патот за нов и интензивен подем во сите сфери, во текот на првите векови од антиката. Во исто време како странични патишта, што се одвојувале од главната траса на Кандавискиот пат биле востановени и нови траси главно по линиите на денешните главни магистрални патишта. Долж сите тие комуникации биле градени нови населби и развивани тесни трговски релации и поврзување со Пелагонискиот регион, со Костурско или со регионот на Девол и Шкумба до Апологија и Дирахион на брегот на Јадранското море.

Патна мрежа востановена во Охридско преспанскиот регион предримско време во голема мерка го одредила економскиот, културен па и натамошен историски развој. Благодарение на тоа овој регион ќе оствари значајна улога и големо значење како во римскиот период така и во византиско, свети Климентово, Самоилово време и низ целиот среден век и отомански период.

КОРИСТЕНА ЛИТЕРАТУРА

- Albanien - Schitze... 1988 - Albanien - Schitze aus dem Land der Skipetaren (Katalog), Mainz am Rhein 1988
- Andrea Zh. 1976 - La civilisation des tumuli de bassin de Korce, Iliria IV/1, Tirana 1976
- Andrea Zh. 1993 - Aspects des relations entre L'Albanie et la Macedoine durant l'age de fer, Anc. Maced. V/1, Thessaloniki 1993
- Атанасова И. 2010 - Култна пластика од енеолитското наоѓалиште Св. Атанас во село Спанчево - Кочани, Искра- Кочани 2010
- Babic S. 1990 - Graeco - barbarian contacts in the Early Iron Age in the Central Balkans, Balcanica XXI, Beograd 1990
- Bejko L. 2002 - Mycenaean Presence and Influence in Albania, Greek Influence along the East Adriatic Coast, Split 2002
- Bejko L. 2007 - Tuma e Kamenices, Histori e shkurter dhe guide, Tirane 2007
- Archaeological Map, 1996 – Archaeological Map of the Republic of Macedonia Vo. 1 and Vol.2 , MANU, Skopje 1994
- Aslanis I. 1992 – Neolithic Age, Prehistoric Macedonia I, Athens 1992
- Benac A. 1979 - Ohridsko Jezero i Juzna Pelagonija, PJZ II, Sarajevo 1979
- Benac A. 1989, Certains problems des rapports de la Macedonie et des Balkans occidentaux au neolithique, Maced. acta. archaeol.10, Skopje 1989
- Bojadziev J. 2007 - Absolute Chronology of the Neolithic and Eneolithic Cultures in the Valley of Struma, The Struma /Strymon River Valley in Prehistory, G.H. Stiftung, Sofia 2007
- Bouzek J. 1974 - Macedonian Bronzes. Their origins, distributions and relation to other cultural groups of the Earli Iron Age, Pamat.archeol. LXV, Praha 1974
- Ценев. Г. 2002 - Мегалитска опсерваторија во Кокино, Музејски Гласник 7-9, Народен Музеј Куманово, Куманово 2002

- Чаусидис Н. 2008 - Отворите на неолитски жртвеници од типот мајка-кука, *Maced. acta archaeol.* 18, Скопје 2008
- Chochatziev S. 2007 - Das Fruhchalkolithikum des Stryonbereichs, The Struma/Strymon River Valley in Prehistory, G.H.Stiftung, Sofia 2007
- Filov B.- Schkorpil K. 1927 - Die Archaische nekropole von Trebenischte am Ochrida - See, Berlin und Leipzig 1927
- Гарашанин М. - Симоска Д. 1976 - Контролни ископувања на Шуплевец и некои проблеми на групата Шуплевец-Бакарно Гумно, *Maced. acta archaeol.* 2, Скопје 1976
- Garasanin M. 1979-Centralnobalkanska zona, PJZ II, Sarajevo 1979
- Garasanin M. 1983-Podunavsko-balkanski kompleks, PJZ IV, Sarajevo 1983
- Garasanin M. 1982 - The Eneolithic period in the Central Balkan region, *САН Vol. III*, Cambridge 1982
- Гарашанин М. 1989 - Проблеми неолита и енеолита централног Балкана у вези са резултатима истраживања у Македонији, *Maced. acta. archaeol.*10, Скопје 1989
- Garasanin M.-Garasanin D.-Sanev V. 2010 – Anzabegovo, The Early and Middle Neolithic settlement in Macedonia, Stip 2010
- Галевски Р. 1969 - Стратиграфско и палеонтолошко значење на плеистоценската фауна од пештерата Макаровец, Посеб. Издание на Природонаучен Музеј, 6 Скопје 1969
- Hourmoziadis G.H. 1996 – Dispilio (Kastoria), *Kodex*, Thessaloniki 1996
- Јовчевка Т. 2008 - Кале - енеолитска кука, Народен Музеј Велес, Велес 2008
- Јовчевска Т. 2008 - а - Манастир - некропола од преодниот период од доцното бронзено во железно време, Народен Музеј Велес, Велес 2008
- Karamitrou - Mentessidi G. 1999 - Voion-Notia Orestis, Tesseloniki 1999
- Kilian K. 1975 - Trachzubehor der Eisenzeit zwischen Agais und Adria, *Pr.Z* 50, Berlin 1975
- Китаноски Б. 1978 - Ранонеолитска населба Пештерица кај Прилеп, Материјали 14, Београд 1978 Китаноски Б. Симоска Д.
- Тодоровиќ Ј. 1983 – Пештерица и проблемот на раниот неолит во Македонија, *Maced. Acta arhaeol.* 6, Скопје 1983
- Касаров Г. 1943 – Реонија-Prinos km starata istorija na Makedonija, Sofija 1943
- Корошец Ј. и Корошец П. 1973, Барутница - Анзабегово, Прилеп 1973
- Кузман П. 1983 - Збирниот наод од Лозишта кај Речица, Лихнид 5, Охрид 1983
- Кузман П. 1985 - Требеништа 1972-Три Целџусти и Вртуљка, Охрид 1985
- Кузман П. 1987 - Зластрана-неолитска населба во Охридско, *Maced. Acta archaeol.* 11, Скопје 1987

- Кузман П. 1996 - Кутлина, Maced. Acta archaeol. 14, Скопје 1996
- Kuzman P. 2007 - Die Ur - und Fruhgeschichte der Ohrid - Struga Region, PRAE in honorem H. Todorova, BAS Sofia, 2007
- Кузман П. 2009 - Залив на коските, Охрид-светско наследство, Македонско Културно Наследство, Скопје 2009
- Кузман П. 2009 - Палафитни населби на Охридското Езеро, Охрид-светско наследство, Скопје 2009
- Кузман П. 2009 - Плаошник, Охрид-светско наследство, Скопје 2009
- Kuzman P. - Simoska D.- Kitanoski B. 1988 - Dolno Trnovo, Arheoloski Pregled, Ljublana 1988
- Dimitrova E.- Kuzman P. 2011 – Ohrid-kulturno nasledstvo
- Mikulcic I. 1966 - Pelagonija u svetlosti arheoloskih nalaza, Skopje - Beograd 1966
- Митревски Д. 1997 - Протоисториски заедници во Македонија, РЗСК XXVII, Скопје 1997
- Mitrevski D. 1998 - New aspects of the Bronze Age Sites on the Northern Periphery of the Mycenaean World, Mensch und Umwelt in der Bronzezeit Europas, Oetker-Voges Verlag, Kiel 1998
- Mitrevski D. 2003 - Prehistory in Republic of Macedonia-From, Recent Research in the Prehistory of the Balkans, Thessaloniki 2003
- Mitrevski D. 2006 - Genesis of the Iron Age Culture in Macedonia, Folia Archaeologica Balkanica I, Skopje 2006
- Митревски Д. 2007 - Скопска Тврдина -Археолошки истражувања 2007 и изложба, Музеј на град Скопје, Скопје 2007
- Митревски Д. 2008 - Света Недела, село Асамати, Македонски археолошки преглед 1, УЗКН, Скопје 2008
- Митревски Д. 2014 – Долновардарска керамика од полното железно време, ФАБ -3, Скопје 2014
- Митревски Д. 2013 – Праисторија на Македонија, Македонија-милениумски факти, Скопје 2013
- Митревски Д.2015 – Скопско Кале-од праисторијата до раната антика, Скопје 2015
- Mitrevski D.2018 – Krajot na neolitot i preminot vo Eneolit vo Skopsko, Zbornik na D. Zdravkovski, Arh. Muzej Skopje, Skopje 2018
- Митревски Д и други, 2005 - Вардарски Рид -Том I, Фил. Фак. ,Скопје 2005

- Нацев Т. 2009 - Трите керамитки - резултати од заштитните археолошки истражувања Злетовица 2007-2009, Завод и Музеј Штип, Штип 2009
- Настева И. 1999 - Антропоморфни и зооморфни фигурици од енеолитскиот период, *Maced. acta archaeol.* 15, Скопје 1999
- Percinkova L. 2007 - La periodisation des sites prehistoriques de la vallee de la Strouma moyenne, *The Struna/Strymon River Valley in Prehistory*, G.H.Stiftung, Sofia 2007
- Петрова Е. 1991 - Пајонските племиња и пајонското кралство, *Maced Acta Archaeol.* 12, Скопје 1991
- Prendi F. 1978 - L'age du bronze en Albanie, *Iirria* 7/8, Tirana 1978
- Prendi F. 1982 - The Prehistory of Albania, *САН Vol. III/1*
- Prendi F. 2014 – Studime per Prehistorine e Shqiperise, *QSAIA*, Tirane 2014
- Санев В. 1995 - Неолитот и неолитските култури во Македонија, *Цивилизации на почвата на Македонија*, Книга 2, МАНУ, Скопје 1995
- Sanev V. 2006 - Antropomorfic cult plastic of Anzabegovo- Vrsmik cultural group, *Homage to Milutin Garasanin*, SASA Special edition, Beograd 2006
- Симоска Д. -Санев В. 1977- Неолитска населба на Мала Тумба кај село Трн, *Maced. acta archaeol.* 3, Прилеп 1977
- Симоска Д. -Санев В. 1976, *Праисторија во Централна Пелагонија (Каталог)*, Битола 1976
- Станковски Ј. 2002 -Татичев Камен - мегалитска опсерваторија и светилиште, *Музејски Гласник* 7-9, Народен Музеј Куманово, Куманово 2002
- Станковски Ј. 2007 - Кокино-тврдина на сонцето, *Музеј Куманово*, Куманово 2007
- Tasic N. 1979 - Bujanj-Salkuca-Krivodol kompleks, *PJZ III*, Sarajevo 1979
- Tasic N. 1995 - Eneolithic cultures of central and west Balkans, Beograd, 1995
- Theocharis D.R. 1973 – The Neolithic civilisation, *Neolithic Greece*, National Bank of Greece, Athens 1973
- Todorova H. 1990 - Das Fruhneolithicum Nordbulgariens im Kontext des ostbalkanischen Neolithicums, *Die erste Bauern* 2, Zurich 1990
- Todorova H. 2007 - Die paleoklimatische Entwicklung in VII-I Jt. vor Chr., *The Struna/Strymon River Valley in Prehistory*, G.H.Stiftung, Sofia 2007
- Тодорова Х. -Вайсов И. 1993 - Ново-камената епоха в Булгарија, *София* 1993
- Трајковска Л. 1999 - Градиште- Пелинце, *Maced. acta archaeol.* 15, Скопје 1999
- Vasic R. 1987 - Gevgeliska grupa starijeg gvozenog doba, *PJZ V*, Sarajevo 1987

Zdravkovski D. 1995 - Middle Neolithic in the region of Skopje, Zbornik na Muzejot na Makedonija.N.S.-1,(Arheologija), Skopje 1995

Zdravkovski D. 2006 - New aspects of the Anzabegovo-Vrsnik cultural group, Homage to Milutin Garasanin,SASA Special edition, Beograd 2006

Здравковски Д. 2019 – Генеза и развој на Анзабегово-Вршничката Група, Археолошки Музеј, Скопје 2019