

Томо ТОМОСКИ

СРЕДНОВЕКОВНИ ГРАДОВИ ВО МАКЕДОНИЈА МЕЃУ РЕКИТЕ ВАРДАР, БРЕГАЛНИЦА И ЛАКАВИЦА

Станува збор за градовите Велес, Просек, Чрешче, Штип и Добрун. Тие лежеле на важни стратегиски места или во клисури и на главни комуникации што од северна Македонија преку Овче Поле воделе за Пелагонија, за Солун и за Сер.

1. ВЕЛЕС

Средновековниот град Велес лежел на 3 км од денешната населба на еден рид што е познат под име Градиште и Долни Град¹. Месноста се наоѓа од десната страна на р. Вардар и на составот на две клисури, издлабени од водите на Вардар и Тополка. Делот од ридот што е свртен кон р. Тополка е непристапен; страната е покриена со мазни камени плочи, кои вертикално се спуштаат во реката. Тука, реката Тополка прави четири завои околу некогашниот град. Делот од ридот што гледа кон р. Вардар е подостапен, особено во јужниот крај на седлото, што ја поврзува месноста со соседниот рид. Средновековниот град бил доволно простран за тогашните потреби и можел да прибере и до 500 војници. Градот ги контролирал вардарската комуникација како и патот што водел за Пелагонија преку Бабуна.

Целиот град бил ограден со ѕид. Останки од него се зачувани во вид на платна, во помал обем над црквата Св. Недела и на западната страна; но најмногу ги има во близината на главниот пункт и на страната што е свртена кон р. Вардар. Во тој дел, покрај ѕидот, на две места се познаваат темели од постројки. Остатоци од градба има и на северниот дел, над црквата Св. Недела; јужно од неа има траги од некаква зграда, со зачуван западен ѕид кој е затрупан со земја. На јужниот дел од Градиштето на највисокиот пункт некогаш имало објект што бил изграден со бигор и ред печени тули. Тука, крај него имало и друга постројка со прилично зачувани ѕидови. Освен нив има траги уште

¹ Йорданъ Ивановъ, Български старини изъ Македония, София 1931, стр. 81.

од две градби и тоа на најпристапниот дел од ридот. На локалитетот насекаде се среќаваат фрагменти од градежна керамика и од садови².

Во месноста и денес има неколку цркви, кои се изградени веројатно на средновековни темели³. Црквата Св. Недела лежи високо над р. Тополка, при нејзиниот состав со р. Вардар. Другите цркви се во подножјето на ридот и во близината на р. Вардар. Тие се посветени на Св. Никола, Св. Димитрија и Св. Ѓорѓи наречена и Маркова меана.

Велес како средновековен град бездруго постоел во времето на македонскиот владетел Самуил. Подоцна, во текот на големата војна што македонската држава ја водела против Византија, паѓа под византиска власт⁴. Во текот на востанијата на Петар Делјан (1040 година) и Ѓорѓи Војтех (1072 година) градот бил ослободен од византиска власт. Кон крајот на XII и почеток на XIII век градот бездруго го држат просечките кнезови Добромир Хрс и Стрез. Потоа, градот често менувал господари. Во времето на бугарскиот владетел Асен II градот Велес бил во составот на бугарската држава. Во 1246 година градот потпаѓа под никејска власт⁵. Подоцна градот кратко време го држел епирскиот владетел и повторно бил освоен од бугарската војска. Од тоа време и потекнува еден зачуван писмен податок за градот. Византискиот писател Георги Акрополит пишува за воените подготовки на никејскиот владетел Теодор II Ласкарис за освојување на Велес во 1255 година. Имено, никејскиот цар се снабдил со машини (оспадни справи за разбивање на градски ѕидови) и откако ги натоварил на коли се упатил од Прилеп за Велес со намера да го отргне градот од непријателот. Жителите на градот, исплашени од присуството на никејскиот цар, сакале да ја одбегнат опсадата, па затоа стапиле со него во преговори. Со спогодбата за предавање на градот, на бранителите им било дозволено слободно да го напуштат градот и притоа да ги понесат со себе оружјето и подвижниот имот. Но кога царот видел дека ги има многу (ги набројал до 500) и тоа се снажни и видни луѓе, се покајал што дозволил на тој начин да се зголеми бројот на непријателот. Но врзан со клетва, сепак ги пуштил да одат кон своите⁶.

По две години во 1257 година во Велес се споменува архонтот Теодор Калабак.

² Иван Микулчиќ, во статијата Убикација на Билазора дава опис на положбата и на останките од средновековниот град. Види: Годишен зборник на Филозофскиот факултет на Универзитетот, Скопје, 2 (28), Скопје 1976, стр. 152 и приложена планиметрија на велешкото Кале.

³ Во дворот на манастирот Св. Димитрија е најдена мермерна плоча со натпис од XIV век. Ѓ. Иванов, нав. труд, стр. 81. Види и Ст. Симић, Велешки манастир Светога Димитрија, Скопје 1923, стр. 6, 18—20.

⁴ Според грамотата на византискиот цар дадена на Охридската архиепископија во 1019 година, епископот на Битола имал 15 клирици и 15 парици (зависни луѓе) во Пелагонија, Прилеп, Δουρέτην (веројатно кај прилепското село Дебреште) и Велес (Βελεσόν). Ѓ. Иванов, наведен труд, стр. 555. Градот Велес е забележан во житието на св. Јоаким Сарандапорски, кое потекнува од поново време и нема историска вредност. Исто, стр. 417.

⁵ Извори за бугарската историја XV, Софија 1971, стр. 176.

⁶ Georgii Acropolitae historia, 118.

Во 1282 година српската власт се проширила и врз Овче Поле. Тогаш, новата гранична линија на тој сектор била зацртана на р. Брегалница. Градовите Чрешче и Штип што лежеле од левата страна на споменатата река останале византиски погранични тврдини. Градот Велес сместен од десната страна на р. Вардар бил истурен византиски воен пункт спрема Овче Поле. Споменатите градови, заедно со Добрун сочинувале единствен византиски одбранбен појас⁷.

Кон крајот на XIII век во Велес секако престојувал Теодор Метохит, кога тој како византиски пратеник патувал на средба и преговори со српскиот владетел Милутин на територијата под српска власт. Тогаш Овче Поле, како најблиско до Велес спаѓало под Србија. Теодор Метохит, патувајќи од Солун, бездруго по вардарската комуникација, пристигнал „во еден град во граничните покраини на царството“. „Таму, пишува тој, разбравме сосема точно од месните жители дека српскиот крал бил многу близу, вчера-завчера пристигнал во едно најблиско од соседните села (читај гратче)“ — „во планинска и гранична земја“⁸. Велес останува пограничен град надвор од српската територија и во договорот од 1308 година на српскиот крал Милутин со Карло Валоа, француски претендент на цариградскиот престол. Во таа година, како и порано пред 20 години Овче Поле било српска погранична земја, како што тоа биле и Дебарската и Кичевската и Поречката⁹.

Велес паѓа под српска власт околу 1328 година, секако пред да навлезат српските феудалци во Просек¹⁰. Во 1342 година Ј. Кантакузин на пат за Приштина се задржал и во Велес.

Од XIV век се зачувани и имињата на некои феудалци¹¹, меѓу нив и на некој Раденко. Тој, во средината на XIV век, во Велес има црква Св. Арангел, која ја дарувал, заедно со луѓе, воденици и лозја, на манастирот Арангели кај Призрен¹².

Велес паѓа под турска власт, веројатно во 1385 година, кога и Штип, Прилеп и Битола¹³.

⁷ Ил. Синдик и А. Дероко границата меѓу Србија и Византија ја повлекле јужно од Велес близу до Градско. Меѓутоа, Ст. Станоевиќ, споменатата граница ја зацртал северно од Велес. Види ја мојата статија: Исправки и дополненија на некои карти од средновековната историја на Македонија, Годишен зборник на Филозофскиот факултет на Универзитетот во Скопје, Скопје 1954, стр. 111 и приложената карта кон неа.

⁸ Извештај за пратеништвото на Теодор Метохит, Споменници за средновековната и поновата историја на Македонија, II, Скопје 1977, стр. 261.

⁹ Споменници II, стр. 438 и Животи краљева и архиепископа српских, написао архиепископ Данило и други, Загреб 1866, стр. 108 и 114.

¹⁰ Биографот на српскиот владетел Стефан Дечански пишува дека српската војска по битката кај Велбужд во 1330 година, ги освоила градовите Велес, Просек, Штип, Чрешче и Добрун. Животи краљева и архиепископа, стр. 197.

¹¹ Ѓ. Ивановъ, нав. труд, стр. 81.

¹² Законски споменици српских држава средњега века, прикупио и уредио Стојан Новаковиќ, Београд 1912, стр. 695. Можеби од XIV век потекнува и црквата Св. Никола. Старинар 3, VII, 1932, 105.

¹³ Franz Babinger, Beiträge zur Frühgeschichte der Türkenherrschaft in Rumelien, Brünn—Wien 1944, стр. 74, бел. 35.

2. ПРОСЕК

Градот Просек бил изграден на Јуручки Камен, на месноста Марков Град, во кањонот на Человецка Река, од левата страна на р. Вардар и при составот на таа река со Человецката Река. Тука р. Вардар пресекла пат низ стрмните каменливи страни на Малиот и Големиот Краставец и на тој начин направила отвор, наречен Железна Врата (Демир Капија). Главната тврдина била поставена на врвот од ридот од десната страна на Человецка Река.

Таму, на еден голем простор и денес има трагови од разни градежни објекти. Горниот град лежел на највисокиот дел од Каменот. Тој бил ограден со ѕид дебел и до 2 м. Внатре, меѓу ѕидовите се распознава една градба од големи димензии (2,5×10 м) и со ѕидови во основата направени од каменен квадар во големина 0,80×0,80 м. Во северо-источниот дел е зачувана основа од една постројка со димензии 5,70×5,70 м со ѕидови дебели и до 3 м градени од камени блокови и од 1×0,50 м. Зад горниот град се зацртува длабок ископ, во чија близина има траги од други објекти¹⁴. Тука човечката рака доградила цврсти објекти со намена да го заштити тој дел од градот, кој поради достапноста бил најмногу изложен на напади од непријателот.

Југозападно од горниот град на едно пространо плато се среќаваат останки од материјалната култура. Оттаму, од тоа рамниште и од таа височина, според византискиот писател Никита Хонијат, Добромир Хрс се наведнувал над реката Аксиос, која тече крај Просек¹⁵. Подоцна, на тој камен, според Теодосиј, биграфот на св. Сава, Стрез направил „позориште“ и оттаму „од страшно високиот камен“ ги фрлал осудените виновници, долу во реката, со зборови: „внимавај да не го натопиш коживот“¹⁶.

На страната од ридот што е свртена кон Тиквеш, сосема долу под каменот има останки од ѕид, потоа грамади од керамика и бигор, како и еден обработен камен во големина 2,20×0,56×0,40.

Градбите се само мал дел од тврдината Просек. Поголемиот дел е камен израснат и развиен во чудесни облици, кои се некаде покриени со тиса, прнар, зеленика и габер.

¹⁴ За целиот археолошки комплекс кај Демир Капија и за средновековниот град Просек види: Невенка Петровиќ, Демир Капија — архитектонски налази на сектору „Манастир“, Старинар, Нова серија, књ. XII/1961, Београд 1961, стр. 217—226; Bлага Aleksova, Prosek—Demir Kapija, Skorje—Beograd 1966; В. Јовановиќ, Запажања о средњевековној некрополи у Демир Капији, Зборник Филозофског факултета XI — 1, Споменица Јорја Тадића; В. Соколовска, Новија археолошка ископавања у Демир Капији, Старинар н.с. XXIV—XXV/1973—1974. Београд; Радмила Пашић, Праисторисјка ископавања у Демир Капији, Старинар XXVI (1975), Београд 1976. Види ја и мојата статија: Исправки и дополненија на некои карти од средновековната историја на Македонија, Годишен зборник на Филозофскиот факултет на Универзитетот во Скопје 7, Скопје 1954, стр. 112, 113.

¹⁵ Византиски извори за историју народа Југославије, IV, Београд 1971, стр. 237.

¹⁶ Миливоје Башић, Старе српске биографије, Београд 1924, стр. 163.

Крастата е безводна, па затоа жителите на средновековниот Просек биле упатени да ја користат за пиење бистрата вода од Чело-вечката Река. Таа извира во Градечката Планина и тече преку с. Ибер-лија и Человец низ една долина покриена со бујно зеленило. Таму, на месноста Којун Геди, под Просек ископани се гробови, веројатно на Просечани или на војници загинали во борбите за градот¹⁷.

Просек се споменува како град уште во текот на војната што се водела меѓу македонската држава и Византија. Тогаш, кон крајот на таа војна византискиот цар Василиј II на пат за Охрид, поминал преку тврдините Штип и Просек (τῶν φρουρίων Στυπείου καὶ Προσάκου)¹⁸. Од крајот на тој век (1199 година) потекнува Privilegium-от на византискиот владетел Алексије III за дуждот Хернико Дандуло¹⁹. Меѓу темите што биле забележани во грамотата го нема Просек. Градот тогаш израснал во центар на едно самостојно кнежевство на чие чело стоел Добромир Хрс.

Почетокот на неговото владеење датира од 80 години на XII век. Имено во 1185 година Норманите навлегле на Балканскиот Полуостров и притоа го освоиле и ограбиле Солун, втор по големина византиски град на Балканот²⁰. Оттаму норманската војска се упатила за Сер и Мосинопол. Тогаш, под воениот притисок на Норманите се распаднала византиската управа во поголемиот дел од Македонија; едновремено и Солун привремено згаснал како византиско воено и политичко упориште во тој дел на Македонија. Но набргу потоа цариградскиот двор повторно го зацврстил својот авторитет во поголемиот дел на територијата што ја држеле Норманите. Меѓутоа, во пределот северно од Солун и во близината на солунската област се зацврстил и почнал самостојно да управува Добромир Хрс, еден од најугледните словенски личности во тој крај²¹. Тој целосно бил свртен кон организирање на

¹⁷ Византискиот писател Никита Хонијат, современик на Добромир Хрс, ни оставил сликовит опис на градот со овие зборови: Тој лежи на две стрмни стени, меѓусебно разделени, но наблизу поставени една спрема друга. Еден единствен тежок и тесен пат води горе кон него. Каменот е стрм и сосема недостапен. Длабоката и шумната река Аксиос (Вардар) завива околу и со тоа прави уште една преграда за, и без тоа, тешко освоиво место. Подоцна човековата вештина во натпревар со природата ги направила неосвоиви и двете тврдини. Имено, таа изградила нераскинливи ѕидови по должината на единствениот влез и со тоа направила едно извонредно јако упориште. Die Kreuzfahrer eroberten Konstantinopel, Byzantinische Geschichtsschreiber, IX, Verlag Styria, Graz, Wien, Köln, стр. 73 и 74; Византијски извори за историју народа Југославије, IV, Београд 1971, стр. 159 и 160.

¹⁸ Византијски извори за историју народа Југославије III, Београд 1966, стр. 126. Во грамотата на Василиј II за правата на Охридската архиепископија од 1019 година Просек (τὸν Προσάκου) заедно ео Мориово, Сетина, Острово и Заодрија е под јурисдикција на мегленската епископија. Иорданъ Ивановъ, Български старини изъ Македония, София 1931, стр. 551.

¹⁹ G. Z. Fr. Tafel und G. M. Thomas, Urkunden zur älteren Handels- und Staatsgeschichte, I, Theil, Wien 1850, стр. 262 и 263.

²⁰ Die Normanen in Thessalonike, Byzantinische Geschichtsschreiber, III, Graz, Wien, Köln, 1955.

²¹ Никита Хонијат прикажува дека Добромир Хрс ја присвоил пркосната тврдина, која Ромеите (Византијците) ја напуштиле и ја оставиле без посада. Меѓутоа, Хрс направил од неа несовладливо засолниште пред Ромеите. Тој таму прибрал

самостојно кнежевство²². Тој повеќе од една деценија управувал како „топарх и жупан“ во својата „варварска земја“ и притоа имајќи потпора во 500 одбрани борци и во тврдите градови Просек и Струмица се спротивставувал на притисокот што врз него го вршеле цариградскиот двор, Бугарија и рицерите од составот на крстоносниот одред на Фридрих Барбароса.

Во задниов случај станува збор за движењето на рицерите од третиот крстоносен поход по балканската магистрала. На тој пат, како што известува Ансберт, хроничарот на тој поход, тие се сретнале со „жупан или сатрап на Бугарија“ (*juppanum vel satrapam bulgarie*²³). Рускиот византолог Ф. Успенски, објаснувајќи ги приведените зборови, дошол до заклучок дека споменатиот жупан можел да биде само Добромир Хрс. Во одговор на тоа бугарскиот историчар В. Златарски напишал статија под наслов: Ансбертовият „жупан или сатрап на Бугарија“ не е бил Добромир Хриз²⁴. Во неа тој прави разлика меѓу „жупанот“ од хрониката на Ансберт и Добромир Хрс од „Историјата“ на Никита Хонијат. В. Златарски, откако констатирал дека споменатите двајца се различни личности, прави нов и тенденциозен заклучок. Имено, според него, кон крајот на XII век, во годините кога избувнало бугарското востание против византиската власт, тогаш во Македонија („во југозападните бугарски земји“ како што пишува В. Златарски на стр. 13) немало движење за ослободување од власта на цариградскиот двор, нити течел процесот за формирање на посебно кнежевство („некакво словенско кнежевство“) со седиште во Просек²⁵. Меѓутоа, образложението што тој притоа го привел не може да служи како потврдување или потпор на неговата теза. Имено тој приведува неколку одломки од хрониката на Ансберт, меѓу кои и следниве: Одредот на адвокатот од Перге (*advocatus de Perge*) преку една планина, пробивајќи го обрачот на непријателот, кој озгора тркалал камен и фрлал копја, навлегол во една богата област наречена Влахија (*regionem Flachiam*), која била не многу оддалечена од Солун. Таму тој нашол богатство од хранителни продукти. По него новиот одред што бил предводен од пасавскиот бискуп (*Episcopus Pataniensis*) и далматинскиот дукс (*dux Dalmatiae*) ја освоил областа и заграбил голем плен од непријателот. Водачите кога решиле да се вратат назад, ги сретнал некој си жупан или сатрап

одбрани борци, поставил насекаде справи за фрлање, изградил и наполнил амбари со хранителни продукти и пуштил овци и говеда да пасат по тесните појаси од Каменот. Имено тврдината не е мала, таа се простира многу далеку; таму растат дрвја, што дождот ги наводнува, како и цели дабови шуми (прнар). *Die Kreuzfahrer erobern Konstantinopel*, стр. 74.

²² Н. Хонијат прикажува дека Хрс ја одметнал ромејската власт, како што тоа го направиле Петар и Асен, меѓутоа тој не им се придуржил на нив. Исто, стр. 55.

²³ A. Chroust, *Quellen zur Geschichte des Kreuzzuges Kaiser Friedrichs I*, Berlin 1928, стр. 56 и 57.

²⁴ Годишник на Софиският универзитет, Историско-филологически факултет — книга XXIX, 6, Софија 1933.

²⁵ За одзивот на тезата на В. Златарски во југословенската историографија види во: Византијски извори за историју народа Југославије, IV, Београд 1971, стр. 233, бел. 63.

на Бугарија, кој измолил од нив мир за себе и за својата земја (расem sibi terraeque sue). Во вториот приведен фрагмент, кој нема врска со првиот, се прикажува само една епизода од движењето на еден дел од рицарите, Притоа, тој одред во областа наречена Градец (in regione Graditz) наишол на слики во црквите и на други градби, во кои наводно биле прикажани крстоносците, јавнати и зауздени по непријателскиот обичај. Крстоносците, налутени од таа глетка, ги изгореле црквите и зградите, и многумина убиле со меч. Тие, исто така го, опустошиле целиот тој предел, заграбувајќи притоа голем плен.

Горе приведените топоними В. Златарски ги идентифицирал со с. Градец кај Крива Паланка и со Голема Влахија во Тесалија. Меѓу нив зацртал пат по кој наводно врвел крстоносниот одред. Тој тргнал од Средец (Софија) па се упатил за Лариса преку Владајскиот проход — Перник — Земен — Велбужд — Градец — Скопје — Велес — Прилеп — Битола — Кајлари — Кожани — Селфице — Лариса. На враќањето, според В. Златарски, рицарите, наводно тргнале, по друг, пократок пат од северна Тесалија, преку Сервија, Бер, Јаница (Енице Вардар), во правец на исток, и северно од Солун, кон Мелник, Неврокоп и преку Разлог за тврдината Баткун. Притоа, со користењето на таа маршрута, одредот поминал не една планина, како што пишувава Ansbert, туку повеќе планини и тоа: Осогово, Страцин, Бабуна, планините на северна Тесалија, потоа Вермио, Пирин и Родопи. Меѓутоа Ансберт не бил скржав во употреба на географски податоци и тој, доколку одредот се движел по тој пат, сигурно би забележал некои од приведените имиња на места и планини.

Освен тоа, В. Златарски земјата Влахија која, според изворот, се наоѓала меѓу воениот пат за Цариград и Солун ја поместил многу далеку, дури во Тесалија²⁶. Своевремено М. С. Дринов таа земја ја поставил во Родопските планини и притоа оставил можност да се бара во југозападниот дел од таа планина, во подножјето околу р. Струма. Впрочем, на Струма има и с. Градец²⁷. Името е забележано во документите од XIII и XIV век како Γραδίτσας, Кастри (Κάστρι) во катепаник на Струма. Селото било богато и во земја и во добиток²⁸. Таму, во таа Влахија, каде што има и влашки топоними²⁹, „жупанот

²⁶ Зборот Влах бил во употреба во времето на Добромир Хрс и означувал не само припадност на етничка група, туку и на општествена категорија. Никита Хонијат пишува за Добромир Хрс дека бил Влах, дека бранителите на Просек биле Власи и дека византискиот цар во текот на воениот поход против Просек заробил неколку Власи. Тој збор Н. Хонијат го употребувал и за означување на жители на средниот Балкан и зад р. Дунав. Die Kreuzfahrer erobern Konstantinopel, стр. 57, 71, 73, 76 и 79.

²⁷ Села со тоа име има и во близината на Валандово, Внинаца, како и во Полог. Види ја мојата статија: Апелативи на нашите средновековни градови, Историја, Скопје, I, 1965, 2, стр. 55.

²⁸ Божидар Ферјанчиќ, Поседи припадника рода Палеолога, Зборник радова Византолошког института, књ. XVII, Београд 1976, стр. 130. Од истиот: Михајло IX Палеолог (1277—1320). Зборник Филозофског факултета, књ. XII — 1, Београд 1974, стр. 348. Александар Соловјев, Одабрани споменици српског права, Београд 1926, стр. 161—164.

²⁹ Види ја мојата статија: Белешки за некои месности во Македонија во почетокот на XI век, Илјада години од востанието на комитопулите и создавањето на Самоиловата држава, Скопје 1971, стр. 203.

или сатрапот на Бугарија бездруго ги пречекал крстоносците. Но В. Златарски мислел дека под „жупанот се криел намесникот — управителот на Бугарија и тоа Лав Дримис. Меѓутоа, тој имал звање вест и катепан на Бугарија. В. Златарски и тука се снашол и го објаснува тоа како недоразбирање на Ансберт кој го замешал *πάνος*, крајот од зборот *κατεπάνος* со зборот *ζουπάνος* кој им бил од порано познат³⁰. Во тоа време, привидените зборови биле добро познати, и Ансберт при нивната употреба, без секакво сомневање, го знаел нивното значење. Впрочем, Никита Хонијат во својата историја пишува за Немања како жупан на Србите (*Σερβων ζουπάνου*) и како сатрап на Србите (*ὁ τῶν Σερβων σατραπης*)³¹. Според тоа, единствен носител на тие звања во земјата Влахија и во близината на Солун можел да биде само Добромир Хрс, владетелот на Просек и Струмица. Тој, како што е познато, со својата сила допирал до Сер и Струмската област. Византискиот цар, поради тоа, и со намера да ги прекрати грабителните напади на Добромир Хрс врз серската област³² во 1199 година организирал и повел лично воен поход против Просек. Меѓутоа царската војска не можела да ги совлада карпите, сидовите и жилавиот отпор на бранителите на Просек, па била принудена да се повлече од тврдината. Текот на византискиот напад на Просек го прикажал Никита Хонијат во својата „Историја“ со следните зборови: „Хрс, имајќи ја во посед оваа силна тврдина, не се исплашил кога царот тргнал против него, туку се спремил за одбрана. Мал број Ромеи (Византијци), кои биле искусни во војната, доколку такви сè уште имало, како и тие што ја познавале земјата и тамошните прилики, му советуваале на царот, бидејќи ја согледале потребата од еден таков чекор, да го заобиколи Просек и најнапред да ги нападне другите тврдини и села што тој ги држел и дури потоа, откако ќе ги има во свои раце, да го опседне Просек... Според нив, непосредниот напад на неосвоивата тврдина и јуришот на стрмните карпи не само што би биле безизгледни, туку затоа треба да се вложи голем напор и крвав пот и ќе чини многу глави. Меѓутоа царот не го послушал тој совет, „и силовито се насочил кон Просек сакајќи да се увери дали е тврдината навистина неосвоива како што така слушал за неа. Патем, покрај тоа што освоил неколку утврдени места (веројатно Поганово, Валандово, и Градец-б. м.) и што изгорел амбари и житни полиња, тој заробил и неколку „Власи“; право речено биле заробени од Персијанците кои, сатрапот од Анкира, му ги испратил на царот како помошен одред...

„Кога тој пристигнал до Просек, го поставил својот војводски шатор и решил веднаш да ја нападне тврдината. Ромеите се бореле храбро над очекувањето и правеле дела, достоини за почит и чудење;

³⁰ В. Златарски потоа пишува и за некаква обврска на Лав Дримис спрема крстоносците за која нема потврда во изворот. Наводно тој се задолжил на рикарите да им го покаже најкраткиот пат за Пловдив и притоа им дал и водачи.

³¹ Византијски извори за историју народа Југославије, IV, Београд 1971, стр. 144 и 156.

³² Die Kreuzfahrer erobern Konstantinople, стр. 55.

со штит и исукан меч, со лак и стрела се искачувале (како кози) по стрмните височини и се нафрлувале врз бранителите на ѕидовите и и врвовите од Каменот. Со голем напор и под тешки загуби ги потерале варварите (Просечаните) од предтврдината, која кратко време пред тоа била изградена за заштита на портата“.

Неколку од нив се искачиле високо по стрмните патеки и виселе како дивокози по Каменот. Тие сакале да ги совладаат ѕидовите и да јуришаат на самата тврдина. Тие веќе помислувале дека направиле нешто корисно и дека извршиле добро дело, кога тие ги потерале бранителите од ѕидовите и ги потиснале во трвдината. Меѓутоа набргу согледале дека попуст останал целиот нивен напор. Имено, тие побарале кускии за да го разрушат преградениот ѕид, меѓутоа немало кој да им го донесе тој алат. Но и покрај тоа тие покажале истрајност во својата тешка положба и притоа му карале мајка на алатничарот. Тие ги употребувале своите прсти и мечеви да ги извадат камењата од нивниот лежај; се качувале високо и ги фрлале долу заштите од ѕидот. Меѓутоа, работата одела многу бавно, а непријателот постојано ги притискал озгора и им нанесувал загуби. Нешто подоцна таму пристигнал и евнухот, кој бил задолжен за справите за кршење, со една добро стегната со јаже врзалка со алат... Освен тоа борците побарале уште скалила, за да се искачат на короната од ѕидот, но тие не биле подготвени. Под такви услови храбрите војници не можеле нешто да сторат ѝ се повлекле назад со тешки срца...

„На следниот ден тргнале повторно на јуриш, меѓутоа по настанот од претходниот ден, непријателот бил охрабрен и силовит. Справите за фрлање, со кои се служел непријателот, отепал многу наши, бидејќи тие можеле лесно да стрелаат озгора... На војската ѝ нанесуваа тешки загуби не само камените гулиња, што биле фрлани од справите, туку и делови од камен, што непријателот го тркалал низ стрмните падини. Притоа, каменот што не паѓаше на својата цел често пати им задаваше смрт, имено тркалајќи се по карпите, во залетот се разбивал на многу мали парчиња, кои потоа се распрснувале таму — ваму и на тој начин многумина биле смртно погодени.

„Преку ноќ излегоа и варварите од тврдината и на Ромеите им ги разориле справите за фрлање што биле поставени на блиските ридови. Ноќната стража многу се исплашила и избегала во шаторот на протовестијарот Јован.. Освен тоа, низ стрмните падини тркалале широки и обвиткани со обрач вински буриња и со тоа ја плашеле војската, која во темнината не можела да разбере одкаде потекнува шумот. Царот, не можејќи, на тој начин да ја постигне целта, не сакал повеќе да се задржува таму, па се решил на преговори. Добромир Хрс на кратко време успеал да ја зацврсти својата положба, Но подоцна, во почетокот на XIII век (во 1201 година) Византија со употреба на сила, а и по пат на преговори успеала да ја ограничи неговата власт и да ја намали неговата територија. Во 1202 година Просек ги загубил и преостанатите политички и територијални права. Во тие години во Византија продолжила борбата за власт, едновремено крстоносците војнички го притиснале Цариград. Во дадената ситуација, кога градовите биле пре-

пуштени сами на себе, бугарската војска навлегла во Просек³³ и за управник на градот бил поставен некој си Ετζυσιμένου (Еџисмен, Ч'смен). Тој во 1205 година кренал со војска против Солун и притоа за кратко време загосподарил со варошката населба³⁴.

По смртта на бугарскиот владетел Калојан се разгорела борба за власт. Тогаш во 1207 година, градот Просек одново се зацврстил како политички центар за една поширока територија³⁵. На чело на кнежевството стоел севастократорот Стрез³⁶.

По смртта на Стрез околу 1215 година, Просек паѓа најнапред под власт на Латините, а потоа, од 1216 година под власт на епирските деспоти³⁷. По битката кај Клокотница во 1230, бугарската власт се проширува и врз Просек. Во 1246 година градот бил во составот на Никејското царство³⁸. Во обновената Византија, Просек, и покрај тоа што не бил граничен град, имал посебно место во одбраната на византиската граница спрема Србија. Како таков „castrī nomine Prises се споменува во договорот што српскиот крал Милутин го склучил со Карло Валоа во 1308 година³⁹. Околу 1328 година, и по заземањето на Велес⁴⁰, и Просек паѓа под српска власт. Тогаш, во текот на внатрешните борби во Византија, Михаил Асен, откако се прибрал и станал старешина во Просек, му го предал градот на српскиот владетел Стефан Дечански⁴¹. Од тогаш Просек е седиште на српски кефалија (началник на градот). Таков еден, по име Михаил, бил забележан во 1342 година⁴².

Од тие години, од 1348 година потекнува и една грамота на српскиот владетел Душан за Хиландар. Тој споменатиот манастир го дарувал со црквата Богородица и со нејзиниот метох во Просек⁴³. Турците го освоиле Просек веројатно во текот на воениот поход на Тимурташ — паша во 1385 година⁴⁴.

³³ Миливоје Башиќ, Старе српске биографије, стр. 162.

³⁴ Die Kreuzfahrer erobern Konstantinopel, стр. 199.

³⁵ М. Башиќ, нав. труд, стр. 163; Списи светога Саве и Стевана Првовенчаного, Београд 1939, стр. 210.

³⁶ Во трудот на Вера Весковиќ — Вангели под наслов „Самостојните феудални владетели во Македонија», Стрез наводно имал име Добромир. Тој назив е пренесен од постари писатели, кои не прават разлика меѓу Добромир Хрис и Стрез. Види: Божидар Ферјанчиќ, Севастократори у Византији, Београд 1968, стр. 167.

³⁷ Божидар Ферјанчиќ, Деспоти у Византији и јужнословенским земљама, Београд 1960, стр. 55.

³⁸ Грџки извори за българската история VIII, София, стр. 176.

³⁹ Споменници, II, 438; J. Кантакузин, во врска со воениот поход на византискиот цар Андроник III во 1330 година, го забележал и Сидерокастрон. В. Златарски неточно го идентифицирал тој град, Железнец г.е. Демир Хисар со Демир Капија, (со Просек). В. Златарски, История на българската држава прѣз срѣднитѣ вѣкове, I, София, 1927, 2, стр. 271.

⁴⁰ Животи краљева и архиепископа српских, стр. 197.

⁴¹ Nicephori Gregorae, Historiae Byzantina, Bonnae 1829, стр. 413.

⁴² Михаило Диниќ, Реља Омхучевиќ, Зборник радова Византолошког института IX, Београд 1966, стр. 98.

⁴³ Законски споменици, стр. 422. Бл. Алексова ја убицирала црквата кај месноста Црквиште во Демир Капија. Види: Blaga Aleksova, нав. труд, стр. 22.

⁴⁴ Franz Babinger, Beiträge zur Frühgeschichte der Türkenherrschaft in Rumelien (14—15 Jahrhundert), Brünn, München, Wien, стр. 73, 74 и 77.

Градот набргу бил напуштен и престанал да се споменува како активна тврдина. Турските пописни книги од 1519 и 1530-1 регистрирале таму село Демир Капи. Според А. Стојановски селото „било дервенциско и се наоѓало крај влезот во Клисурата, на десниот брег од р. Бошавица, на местото каде што порано било подградието на стариот Просек“⁴⁵.

3. ЧРЕШЧЕ

Единствено зачувано писмено известување за градот потекнува од биографот на Стефан Дечански. Тој, меѓу другото, пишува за поразот на бугарската војска кај Земен, за повлекувањето на византиската војска од централна Македонија како и за паѓањето на градовите Чрешче (градъ ѱрѣшъѳе), Велес, Просек, Штип и Добрун под српска власт⁴⁶ во 1328 година.

Чрешче со својата положба наполно ги исполнувал условите за изградба на еден средновековен град. Тој бил изграден на месноста Хисар⁴⁷, на левиот брег на Брегалница, во големиот завој што реката го прави околу една голема и осамена грба, која е составена од крупен конгломерат. Таквиот состав на ридот остава впечаток како да е тој граден од валчест камен и од вар. Хисарот е недостапен и скриен меѓу бројни ридови, кои се извајани во разни облици и димензии. Останките на градот во топономијата се познати под име Мал и Голем Град. Малиот Град се протега на јужниот, на понискиот, дел од ридот. Месноста е еден тесен ридски појас, кој е накршен и кој преку една блага падина се спушта во коритото на р. Брегалница. По целата таа страна од градот има грамади од камен и одломки од керамика. На најгорниот дел од Малиот Град се распознава влезот за Голем Град. Таму, поправо и бил изграден горниот град, т.е. тврдината на Чрешче. Тој има облик на еден голем каменен венец, со стрмо засечени страни. Месноста е исполнета со многу накршени камени блокови, меѓу кои и еден, во вид на кула, и кој служи како седело на едно големо јато од орли. Освен тоа има и делови од конгломерат кои се на самото место делкани за разни потреби, како и за оформување на градскиот ѕид. На некои камени делови има лежишта кои служеле за дрвена надградба. Во тврдината има многу останки од градежни комплекси и објекти, како и одломки од разновидна керамика. Траги од градба има и во

⁴⁵ Александар Стојановски, Дервенциството во Македонија, Скопје 1964, стр. 182.

⁴⁶ Животи краљева и архиепископа српских, стр. 197. Ив. Снегаров го локализираше Чрешче „малко на југъ отъ Кичево“. Ив. Снѣгаровъ, Положението на Охридската архиепископија отъ възстановяването на второто българско царство до 1334, Минало III, София 1914, кн. 9, стр. 57. Види ја и мојата статија: Исправки и дополненија на некои карти од средновековната историја на Македонија, Годишен зборник на Филозофскиот факултет на Универзитетот во Скопје 7, Скопје 1954, стр. 112 и 113.

⁴⁷ Во атарот на селото Чрешка се забележани топоними Исар, Калај Дера и Мал Град. Види: Јован Трифуновски и Васил Недков, Денешни села и население во долниот слив на Брегалница, Зборник на штипскиот народен музеј III, Штип 1964, стр. 63.

подножјето на Голем Град, потоа на двете блиски падини. На западниот раб од растуреното село Чрешка се протега голема некропола со гробови во вид на саркофази, кои биле направени од четири големи и две мали плочи. Хисарот денес преставува вистински резерват на природата и на споменици од материјалната култура.

4 ШТИП

Средновековниот град Штип лежел на еден рид, од левата страна на р. Брегалница, на месноста Хисар⁴⁸. Локалитетот се протега меѓу суводолицата Отиња и Брегалница. Таму реката се пробива низ една кратка клисура и притоа прави пет завои околу ридот⁴⁹. По долината на споменатата река Штип се поврзува со Мородвишкото Поле, и со Злетовската област. Освен тоа градот е отворен и кон Овче Поле. Во средниот век Штип бил клучен воен и комуникационен пункт за Овче Поле, за Злетово, за Мородвис и Лакавица.

Денес, тврдината е во урнатини. Од средновековниот град се зачувани високи платна од сидови од источната и од западната страна. Источната страна, бидејќи била подостапна, била зацврстена со уште еден појас од сид. Во средниот дел од градот високо се издигаат сидовите од една кула. Освен тоа на темето од Исарот има останки и од две градби со сидови вкопани длабоко во земјата⁵⁰.

Нема сомневања дека е Штип постар од Оделџњ, легендарниот основач на градот. Меѓутоа, недостасуваат зачувани писмени податоци за еден хронолошки приказ на неговиот историски развој.

⁴⁸ Ѓорче Петров забележал некои легендарни раскажувања, врзани за името и потеклото на градот. Според нив на местото кај што денес лежи населбата Штип некогаш бил преместен Ежов Град или Суви Град. Новиот град бил наречен Старикин, подоцна Стоби и најпосле Штип. Освен тоа Ѓ. Петров го разбрал значењето на зборот Хисар и согледал дека хисарите (тврдините) се градени на ридови. Материјали по изучувањето на Македонија, Софија, 1896, стр. 652 и 653. Слично предание предава и Ј. Цвијик. Според него Штип во старо време лежел на Ежево Поле и бил наречен Ежев Град. За потеклото на градот има податоци и во апокрифот „Сказание Исае пророка«. Во него се прикажува за некој си цар Гаган со прекор Оделџњ, кој наводно бил градител на Штип. Споменик СКА III, Београд 1890, стр. 191—194.

⁴⁹ За положбата на градот види: Васил Недков, Историскоурбанен развој на Штип, Зборник на Штипскиот народен музеј IV—V, 1964—1974, Штип 1975, стр. 69; Од истиот: Положба, природни убавини, население, топографски развојот и тип на градот Штип. Astibo — Штип I—XX век (1964), стр. 17; Петъръ Завоевъ, Градъ, Щипъ, Македонски преглед, Година III, кн. 3, Софија 1927, стр. 39, 40 и 43.

⁵⁰ Поопширно за средновековниот град, а особено за останките од материјалната култура види кај: Звонко Белледовски, Исар, Штип, средновековна населба, *Macedoniae acta archaeologica*, 3, 1977, Прилеп, стр. 195; Миодраг Јовановиќ, Две средновековни тврдини во источна Македонија, Зборник на Штипскиот народен музеј II (1960) 1961, Штип 1961, стр. 103. М. Јовановиќ во спомената статија пишува за: Хисар „Маркови Кули« во Штип. Насловот веројатно му бил инспириран од преданието за „Марковото Кале на Исарот во Штип«. Во случајот преовладало народното објаснување на зборот хисар. Меѓутоа хисар значи тврдина, а не рид. Види и кај Марко Цепенков, Преданија, кн. 7, Скопје 1972, стр. 138. Краток преглед на историјата на Штип и на останките од средновековниот град има и кај Јорданъ Ивановъ, Сџверна Македонија, Софија 1906, стр. 200—205.

Штип бил еден од поважните градови во Самуиловата држава. На таков заклучок упатува и походот на еден византиски одред, кој веднаш по смртта на Самуило во 1014 година, бил испратен од Пелагонија, да ги освои Прилеп и Штип καὶ τοῦ Στουπείου⁵¹. При крајот на војната меѓу Македонската држава и Византија, и во текот на големиот воен поход на византиската војска низ Македонија, во Штип (τῶν φρουρίων Στουπείου) кратко време престојувал царот Василиј II⁵².

Од тој век, и покрај крупните настани што се случувале во Македонија, потекнува само едно зачувано известување за Штип. Станува збор за една белешка на византискиот писател Никифор Вриениј во врска со воениот поход на византискиот цар Алексиј I Комнин преку р. Струма и Струмица до р. Вардар. Таа река, пишува тој, „тече од планините на Нова Мизија, и минувајќи го Скопје, протекува меѓу Струмица и Штип (Στυπιον)⁵³.

Во XII век Штип го нема меѓу византиските градови во Македонија што ги опишал Арабјанецот Идриси во делот „Географија“. Исто така неговото име не е означено ни во „Привилегиумот“ на византискиот владетел Алексеј III даден на венецијанскиот дужд Енрико Дандоло во 1199 (1198) година. Од текстот на приведениот акт не може да се разбере кон која провинција спаѓал Штип. Имено, околу него се протеѓале провинциите: Скопје со епископски Коритон, потоа Струмица, како и најблиската провинција по име Малешеве и Моровизд⁵⁴. За задниов случај можеби и има објаснување. Имено, кон крајот на XII век Штип бездруго бил на територијата на Просечкото кнежевство, па затоа, како и Просек бил испуштен при набројувањето на провинциите во споменатиот „Привилегиум“. На таков заклучок упатува и една реченица од Историјата на Никита Хонијат забележена во врска со походот на византискиот цар против Просек во 1199 година. Во неа, според расказот на византискиот писател, искусните Ромејци (Византијци) му советувале на византискиот цар да го заобиколи Просек, и најнапред да ги потчини тврдините и селата што ги држел Добромир Хрс⁵⁵.

Во XIII век, во текот на борбата што ги воделе балканските држави во Македонија имало преотимање на градови и предели. Византиските и српските извори ги бележат нивните имиња. Меѓу нив го нема градот Штип. Во средината на тој век, поправо во 1255 година никејскиот владетел Теодор Ласкарис врвел со војска од Велес преку Овче Поле (Νεοσταπύλειος) за Струмица⁵⁶. Притоа, не е споменат

⁵¹ Византиски извори за историју народа Југославије, III, Београд 1956, стр.112.

⁵² Исто, стр. 126. Очигледно нешто не е во ред што Штип не е забележан во грамотата на Василиј II од 1019 година при набројувањето на местата во епископиите на Скопје, Моровизд, Струмица и Битола. Види кај Йорданъ, Ивановъ Български старини изъ Македония, София 1931, стр. 552 и 554.

⁵³ Византиски извори, III, стр. 243

⁵⁴ G. L. Tafel und G. M. Thomas, нав. труд, стр. 261 и 262.

⁵⁵ Die Kreuzfahrer erobern Konstantinopel, стр. 74.

⁵⁶ Georgii Acropolitae, historia, Lipsius 1903, 118.

Штип, веројатно поради користењето на патот што водел преку Чрешче и Лакавица за Струмица.

Во 1282 година српската војска, покрај другите, ги зазела и Овче Поле, Злетово и Пијанец. Штип останал истурена византиска тврдина на границата спрема Србија. Како таков, како погранична тврдина, (*et contrata Ouciepoullie, usque ad confines castrī nomine Stip*) градот е забележан и во договорот на Карло Валоа со пратениците на српскиот крал Милутин во 1308 година. Но Милутин полагал право на Штип како на свој посед, што може да се види од „Видимацијата“ приложена кон споменатиот акт⁵⁷. При тоа Штип останал и натаму византиски град и конечно паѓа под српска власт во 1328 година не порано од Чрешче, ни подоцна од Просек⁵⁸.

Една година пред тоа, едно византиско пратеништво преку Струмица патувало за Скопје. Меѓутоа, Никифор Григора, кој нашироко пишувал за споменатите градови, ништо не забележал за тој дел од патот. Штип го нема ни во „Итинерарот“ на Душан. Од српските грамоти се знае дека српскиот владетел претстојувал во Слан Дол на Овче Поле и во Крупиште⁵⁹.

Од времето на владеењето на Душан и по него се зачувани повеќе податоци за Штип и неговата околија. Благодарейќи на тој изворен материјал е дадена можност да се дополни претставата за Штип, посебно за неговото уредување, за занимањето на жителите, за општествената структура како и за манастирскиот имот во градот и околијата.

Штип имал пространа тврдина и развиен подград, обграден со ѕид. Варошката населба („Отъ подъградѣа штипѣскаго) е забележана во грамотата на српскиот владетел Душан за манастирот Хиландар во 1332 година⁶⁰. Од тоа време потекнува и грчкиот назив, „Амборија“, за тој дел на градот⁶¹. На тој простор имало ниви, лозја, воденици, дворишта и градби: цркви и куќи⁶². Градот имал свој трг (пазар)⁶³ и свој атар. Во границите⁶⁴ на градската територија влегувало и селото Вардишта⁶⁵.

⁵⁷ „Castrum autem nomine Stip supradictum, quod possidemus cum suis pertinentis nobis et nostris successoribus retinemus...» Види ја мојата статија; Исправки и дополнења на некои карти, стр. 115—118, како и Споменници II, стр. 438 и 442

⁵⁸ Животи краљева и архиепископа српских, стр. 197.

⁵⁹ Љуб. Стојановиќ, Старе српске повеље и писма, I, Београд — Ср. Карловци, 1939, стр. 66; Законски споменици, 432, 434, 718 и 720.

⁶⁰ Законски споменици, стр. 402.

⁶¹ „оу градоу Ципоу оу Амбор(џу)». Споменик СКА, III, Београд 1896, стр. 26. Подоцна, под турска власт, според пописниот дефтер бр. 85 од 1570 година, едно маало во Штип било наречено Трговиште. Веројатно станува збор за денешното маало Варош.

⁶² Законски споменици, стр. 306 и 402.

⁶³ „и тръгъ оу Штипоу». Законски споменици 400.

⁶⁴ „usque ad confines castrī nomine Stip» стои во договорот на српскиот крал Милутин со Карло Валоа од 1308 година, Споменници II, стр. 438.

⁶⁵ „на градском метоху» стои во една грамота на браќата Драгаш од 1377 година. Законски Споменници, 453. Вардиште, Мало и Големо, денес се само местности во атарот на с. Радање.

На чело на градот, како управител, стоел кефалија. Еден од нив, во средината на XIV век, е познат и по име⁶⁶. Покрај него во градот имало и други феудалци. Мнозинството од жителите на Штип биле зависни луѓе⁶⁷. Тие биле пред се отроци и парики. Меѓу нив бил и еден клобучар⁶⁸. Обврските на отроците биле определени со „законь подь-градию“⁶⁹.

Во XIV век во Штип имало повеќе цркви, меѓу кои и: 1) Арангел, што ја приложил протосеваст Хрељо на манастирот Хиландар; 2) Св. Јован Крстител, што ја изградил властеличич Иванко Пробиштитовиќ; 3) Св. Власиј, чиј ктитор бил штипскиот челник Станислав; 4) Св. Арангел, позната и како Главатова црква. Браќата Драгаш ја приложиле на светогорскиот манастир Св. Пантелејмон околу 1378 година; 5) Св. Никола, поп Сифиева црква, била метох на лесновскиот манастир⁷⁰; 6) Вознесение, што ја градел војводата Димитар околу 1369 година.

Речиси за сите споменати цркви се зачувани грамоти. Во нив има податоци за социјалната припадност на основачите и дарителите и за обемот и структурата на црковниот имот, потоа за зависните луѓе, како и за правата на црквата.

За црквата Св. Арангел во Штип се објавени три грамоти; една во Споменик СКА, III, на стр. 25 и 26 и две во Законски споменици на стр. 399 и 402. Една од нив, според Ст. Новаковиќ, потекнува од 1328 година. Во таа година српскиот владетел Стефан Дечански го потврдил подарокот на протосеваст Хрељо на манастирот Хиландар⁷¹. Меѓутоа, годината 1328 се става под сомневање, бидејќи во таа година, ни во 1334 година, кир Арсение, кој е забележан во грамотата како игумен, не ја вршел таа должност⁷². Другите две грамоти се датирани со 1332 година, односно, според Ст. Новаковиќ, околу 1332 година⁷³. Црквата, според грамотата, ја изградил и опрепил протосеваст Хрељо, вла-

⁶⁶ „кефалию штипскога Давида Михоџвика е забележан во една од грамотите на Душан во 1355 година. Законски споменици, 428.

⁶⁷ „Оу градоу. N.коукъ » и „оу градоу.к. коукъ» напишано е во две грамоти од првата половина на XIV век. Законски споменици, стр. 306, 400 и 678.

⁶⁸ Законски споменици, стр. 402 и 766, Споменик III, стр. 25. Клобучар бил мајстор за правење шапки.

⁶⁹ Законски споменици, стр. 402.

⁷⁰ Веројатно под црквата поп Стериева, забележана во грамотата на Костадин Драгаш од 1381, се крие црквата поп Сифиева. Законски споменици, стр. 455, 675 и 678.

⁷¹ Законски споменици, стр. 399.

⁷² В. Мошин, М. Пурковиќ, Хиландарски игумани средњега века, Скопје 1940, стр. 57 и 61, и бел. 263. Според нив грамотата била издалена на 6 мај 1336 година. Види и Споменик I, стр. 301 и 302.

⁷³ Во понатамошниот текст грамотите, објавени во „Законски споменици» под 1328 и околу 1332 година, ги одбележуваме со букви А и Б, а грамотата од „Споменикот III» со буква В.

стелин на српското кралство. Подоцна, веројатно во 1336 година⁷⁴ црквата заедно со имотот и зависните луѓе, Хрељо ја дарувал за „помен на манастирот Хиландар.

Штипскиот манастир Арангел притежавал имот и зависни луѓе.

Според грамотата А црквата имала во градот 50 куќи⁷⁵ што ги приложил Хрељо. Некои старешини на домови живееле заедно со браќата, или со зетови и шури. Во пописот на луѓето имало сидар, технитар (мајстор), златар, клобучар, 2 ковачи и 2 цегари (мајстор за правење обувки)⁷⁶. Грамотата Б приведува „законь подџградио“ за отроците што живееле во варошката населба. Според него во Штип имало две категории отроци (слуги, робови). Едните од нив имале обврска лично со коњ да го придружуваат икономот (на манастирот), кога тој одел во посета на кралот или по некоја друга работа. Законот, притоа, забранувал на отроците да им се земаат коњи или да им се товарат без нивно учество. Отроците без коњи, биле должни да ораат земја по ден за есенски и пролетни посеви, со обврска посеаното да го ожнеат и овршат. Освен тоа, тие биле задолжени со ден копање на лозје.

Имотот на манастирот, според грамотата А, бил составен од села, селце (заселкь), селиште, тргови (пазаришта), планини, зимовишта и земјишни парцели⁷⁷. Манастирскиот имот, според грамотите А и В, се наоѓал во Лакавица и Струмичко. Струмичкиот посед на манастирот Арангел може донекаде да не доближи до датирањето на грамотите. Имено, Штип паѓа под српска власт во 1328 година. Во таа година веројатно започнало издање на црквата Арангел. Подоцна, според биографот на Душан, Струмица заедно со други градови, била заземена, во три години на владеењето на споменатиот крал⁷⁸. Во науката преовладало мислење дека новото проширување на српската власт во Македонија се случило во 1334 година. Според тоа грамотите биле издадени дури по заокружувањето на манастирскиот имот т.е. по паѓањето на Струмица под српска власт и не порано од изборот на Арсение за игумен на манастирот Хиландар. Впрочем во грамотите А и В е забележано дека струмичкото село Секирник со „комат земја“ порано му припаѓало на Ласкар Котаниц, византиски велможа, и дека и се-

⁷⁴ К. Балабанов ја вбројува црквата како „еден од најзначајните споменици“ на култура во Штип. Види под Коста Балабанов, Споменици на културата во Штип и околината, Astibo—Штип I—XX век, стр. 185. Според преданието црква Св. Арангел била потурчена. Види: Марко Цепенков, Преданија, 7, стр. 172.

⁷⁵ Меѓутоа во грамотата Б стои дека тоа биле 50 луѓе од штипското подградие што ѝ биле дадени на црквата од кралот. При тоа таа ги дава и нивните имиња. Грамотата В е уште поопределена во тој поглед. Имено, во неа е забележано дека Хрељо (а не владетелот) дарувал во градот Штип и тоа во Амборија 50 парички стаси, со сите права и купеници, со ниви и лозја и воденици. Интересно е да се одбележи дека грамотата Б бележи како подарок на Хрељо места што ги купил во градот Штип: дворишта, воденици, лозја и ниви.

⁷⁶ Fr. Miklosich, Monumenta Serbica, Viennae, 1858, стр. 62.

⁷⁷ Составот на имотот, со мал исклучок, се повторува и во грамотата В, што не е случај и со грамотата Б. Освен тоа селата Брест, Сухогрло, Лесковица и Видче во грамотата Б се прикажани како селишта запустени „отъ вѣка“.

⁷⁸ Животи краљева и архиепископа српских, стр. 226.

лиштето Штука (Струмичко) со комат земја порано ги притежавале грчки проијари.

Интересен е случајот со Карбинци. Како селце и како имот на штипскиот манастир е забележан во грамотата А. Во грамотата Б стои дека некој си Карб изградил црква Св. Петка на Брегалница. Потоа, кралот заедно со имотот што го држела, ја дарувал на манастирот Хиландар, со право луѓето на Карба или слободни луѓе да можат да станат црковни луѓе на Св. Петка. Подоцна, во големата грамота на Душан од 1348 година, запишани се одделно с. Карбинци и штипската црква Арангел, како метоси на манастирот Хиландар⁷⁹.

Нешто подоцна во 1355 година, околу „земли карабиньчкои“ манастирот Хиландар водел правно — имотен спор пред владетелскиот суд. Тужена страна се „бџи“, кои наводно бесправно ја користеле манастирската земја⁸⁰. Владетелот, не можејќи на „бџи“ да им најде во замена друга земја и да се преселат, го задолжил штипскиот кефалија Давид Михоевиќ, заедно со игуменот, старци и бџи, да го омеѓи имотот на манастирот Хиландар⁸¹.

Грамотите А и В со посебна одредба предвидувале манастирот Хиландар да ги собира таксите (иномистр и планиниотик) за користењето на планините (Беласица, Огражден и Драгулево) и зимовиштата (во „подпланина“, Подгора). Освен тоа, според споменатите грамоти, на манастирскиот имот не можеле да ги вршат своите функции кефалија (управник на град или жупа) и севаст (службеник од повисок ранг). На манастирот му биле пренесени и одредени имунитетни права и бил ослободен од псар (сместување и исхрана на одгледувачите на кучињата на владетелот), од градоизидание (обврска да се сида град), од градоблудение (обврска да се чува град), од сенокос, од „плетве“, од „жетве“, од „вршение“, од приселица (обврска да се примаат на стан и храна службеници на владетелот и други). Освен тоа, црковното властелинство било ослободено и од котел (судски постапок со носење на усвитено железо од прагот на црквата до олтарот или вадење железо (мазија) од врела вода⁸².

Втора црква во Штип што потекнува од XIV век е посветена на св. Јован Крстител. Неа ја градел Иванко Пробиштитовиќ, властеличиќ на деспот (Оливер). Според грамотата, издадена во 1350 година, ктиторот ја дарувал црквата со земја и лозја надвор од градот, што биле купени од граѓани. Освен тоа тој ѝ дал и една купена бавча, како и ниви. Иванко се погрижил и за работна рака, и во врска со тоа тој

⁷⁹ Законски споменици, стр. 422.

⁸⁰ Во науката се поделени мислењата при објаснувањето на значењето на зборот. Според А. Соловјев „бџи“ наводно биле чувари на градот Штип, додека Р. Груић во нив гледа сидари кои му помагале на Карба при сидањето на црквата. Види кај Загорка Расолкоска-Николовска, Убикација на Света Петка на Брегалница, според повелбата на цар Душан од 1355 година, Историја IX, Скопје 1973, 2, стр. 251, В. Мошин, М. Пурковиќ, Хиландарски игумани, стр. 77.

⁸¹ Законски споменици, стр. 428.

⁸² Грамотата Б предвидува ослободување на властелинството од „град“, од позоб (обврска да се дава храна за коњи на владетелот и на властелата), од поклицар (обврска странскиот пратеник да се пречека и да му се даде храна).

и отстапил на црквата 8 луѓе од своите отроци. Меѓу нив имало двајца со прекар Влав и по еден со прекар Арбанасин и Србин. Сите тие подароци, купеници и отроци, царот со посебна грамота му ги потврдил на Иванко и на неговите деца. Притоа имотот добил статус на баштина со право, како секоја купеница дека може да се пренесе на црква или по желба, на било која личност.

Луѓето на црквата не биле обврзани со царски работи, ни со данок, ни со соќ (данок на земја), ни со приселица (гоштевање на господарот). Имотот на манастирот бил надвор од градскиот метох, и според тоа не бил задолжен со градски давачки⁸³.

Црквата Св. Власија ја изградил на својата баштина штипскиот челник Станислав. Тој, потоа, во 1377 година ја подарил на манастирот Хиляндр. Подарокот бил потврден од браќата Драгаш. Ктиторот лично и како властелин се ставил во служба на споменатиот манастир. Со метохот, т.е. со имотот и луѓето раководел иконом, кој бил поставен таму од страна на Хиляндр. Метохот притежавал неколку села и едно селиште и тоа: с. Вардишта, на „градскиот метох“ (градскиот атар)⁸⁴ и с. Благ’ви⁸⁵ што челникот го населил на својата купеница, потоа селиште Тагахин ци⁸⁶, што сакал да го насели челникот Станислав. Црквата имала определен број луѓе во градот, кои немале спрема него никакви обврски. Имено тие не биле задолжени ни со работа, ни со данок и биле ослободени од надлежноста на кефалијата и кнезот. Тие што се наоѓале во споменатите села биле ослободени во прилог на манастирот од тревнина, од желадовина, од сенокос, од градосидание и од други царски работи.

Ктитор на црквата Св. Вазнесенја (Св. Спас) во Штип бил војводата Дмитар. Тој како милостник е забележан и во грамотата на Костадин Драгаш од 1381 година, со која, тој, лесновскиот манастир му го потврдува на Хиляндр⁸⁷. Црквата Св. Спас била изградена на едно купено место. Таа имала имот и определени права што биле забележани во грамотата на Костадин Драгаш во 1388 година⁸⁸.

⁸³ Покрај приведената содржина, во грамотата има податок за одржување на собор во Скопје со учество на царот, српскиот патријарх господинот Јоаникије, на царицата госпоѓа Елена, на кралот Урош, на митрополити, епископи, игумени, пустиножители и на сите српски и грчки властели. Одабрани споменици, стр. 150 и 151.

⁸⁴ Денес, Големо и Мало Вардиште, месности што се наоѓаат источно од градот Штип.

⁸⁵ Во пописниот дефтер бр. 85 од 1573 година за штипска нахија е забележано с. Тарахинци со втор назив Благуново. Види кај М. Соколоски, Штип и Штипско во текот на XVI век. Историја, X, Скопје 1974, 2, стр. 148. Името Благово и денес е зачувано како назив за месност и суводолиа меѓу с. Радање и Штип.

⁸⁶ Во грамотата на српскиот цар Душан „о селџ земли Карбин’чкои» се споменува меѓа од „Тарахинџь поутемь до Раден’ске мегие». Законски споменици, стр. 428. Денес селото Таринци се наоѓа североисточно од Штип.

⁸⁷ Законски споменици, стр. 455. Според Петар Завоев црквата е наводно од времето на бугарскиот цар Константин Деан (sic) од втората половина на XIV век. Петъръ Завоевъ, Градъ Штипъ, стр. 43.

⁸⁸ Законски споменици, стр. 765—768. Види ја статијата на Јован Петров, Истражувачки и конзерваторски работи во црквата Вознесение — Св. Спас во Штип, Зборник на Штипскиот народен музеј IV—V, 1964—1974, Штип 1975, стр. 155.

Црковниот имот бил составен од подароци на Костадин Драгаш, на војводата Димитар како и на други личности. Меѓу подарениот имот, како најголем, било с. Бања (западно од Кочани) со воденици и ливади. Потоа следуваат купеници: бавча („врт“), купена за 5 венецијански перпери; перивол (со намети и кипуриами); три градини купени за 5 односно за 2 венецијански перпери; нива купена за 4 венецијански перпери; 2 воденици купени од тројца сопственици за 20 односно 30 венецијански перпери. Прилозите на другите личности биле во бавча, купена од Калојан Каматник и од Драгушин Бобин, потоа следуваат 2 дела од една бавча и една градина. Стајо Клобучар приложил лозја од 2 вретени. Тој во меѓувреме се закалуѓерил и притоа лозјето во големина од 2 вретени, што го држел го ветил на црквата. Потоа биле доброволно подарени и три ниви и тоа од 10 вретени, од 6 вретени, прилог на калуѓерката Мара, и една од 12 вретени што се наоѓале над градот „на Стражишто“.

Според имунитетните права што ги притежавала црквата, кфалијата и кнезот не можеле да им судат на црковните луѓе. За нив бил надлежен само судот на игуменот. Притоа, глобата ѝ припаѓала на црквата. Освен тоа црковните луѓе биле ослободени од сите работи и даноци и тоа од позоб, од псар, од десеток на жито, на вино, на пчели, од тревнина „овче“ (такса за користење пасишта), од желадовина, од сенокос, од понос (обврска да се носат хранителни и други продукти за потребите на феудалците), од „наметка“ (давачки на свињи, овци и др.), од градоидание, од вражда (глоба за убиство, за силување и кражба на коњ), од приселица и од котел.

Од приведените грамоти се гледа дека и по бојот на Марица во 1371 година, останале непроменети општествената структура, органите на власта, како и обврските на зависните луѓе. Во меѓувреме, во 1385 година, градот Штип паднал под турска власт⁸⁹.

5. ДОБРУН

Градот „Добрун“, според биографот на Стефан Дечански, бил заземен од српската феудална војска во исто време кога и градовите Велес, Просек, Штип и Чрешче⁹⁰. Споменатото известување е прв и заден писмен податок за тој град. Потоа му се губи трагата, а за неговата положба не се знае ништо. Од приведениот извор сепак може да се разбере дека градовите биле наблизу еден до друг и дека сите заедно сочинувале еден одбранбен појас на Византија спрема Србија. Имено, Велес и Просек, на една страна, на р. Вардар, а Чрешче и Штип на друга страна, на р. Брегалница биле византиски воени пунктови во тој дел од Македонија. Преку нив водеа патиштата за Солун и Сер. Меѓутоа,

⁸⁹ Franz Babinger, нав. труд, стр. 73, 74, и 77. Паѓањето на Штип под турска власт К. Балабанов го датира, според Ј. Иванов, во 1382 година, а Благоја Цветковски со 1395 година Astibo—Штип I—XX век, стр. 30 и 186. Види Й. Иванов, Сџверна Македонија, София 1906, стр. 201.

⁹⁰ Животи краљева и архиепископа српских, стр. 197.

на серскиот пат, јужно од Штип имало уште еден воен пункт, кој бездруго бил вклопен во тамошниот систем на византиски тврдини. Станува збор за една ридска преграда во долниот тек на р. Лакавица. Таа се протегала од Пилав Тепе, преку Плоча, Голиот Рид до Братиовци и Орлова Глава. Тоа се високи чуки на Ново Село и на с. Брест. Задното село е забележано во една од грамотите на Дуаши за манастирот Хиландар. Во неа меѓу другото стои: „И оџ тѣм гѣ Амбор и село Брѣст“⁹¹. Во една друга грамота за споменатиот манастир се определува положбата на с. Брест со следниве зборови: „И оу Лоукавици село Брѣсть, село Соухогрь(ль), село Лѣсковица. . .“⁹². Приведените села се наоѓаат јужно од Штип во Криволакавичката котлина. На тој простор, во близината на с. Брест, како што кажува изворот, постоела една Амборија. Таа бездруго била подград на некој град. Средновековните градови, како што е познато, биле градени на ридови. Во близината на с. Брест, на три рида има останки од градби и тоа на Пилав Тепе, на Плоча и на Братиовци. Од сите нив соодветна положба за град има Плоча. Таа е масивен каменен рид кој стрмно се спушта во Маденската Река. Споменатата река тече тука, низ една клисура, меѓу Плоча и купастиот рид Пилав Тепе. Теснината е користена од порано за пат од Штип кон Радовиш и Струмица. На самиот врв на Плоча, од јужната и западната страна лежат големи грамади од камен. Тие се останки од некогашниот ѕид што го заградувале рамништето и средновековниот град. Под Плоча, на југоисточната страна во правец кон с. Брест, на Шумнати Рид и кај Азмак, на едно големо пространство има многу остатоци од керамика. Таму селаните наидувале на ѕидови. На тоа место, бездруго, треба да се бара населбата Амборија. Под градот, на источна страна и во близина на црквичката Св. Пантелеј, лежат урнатини од истоимениот манастир.

Приведените податоци од материјалната култура и од топонимијата укажуваат дека на Плоча постоел град. Неговото име може да се разбере од расказот на биографот на Стефан Дечански за освоените градови од Византија. Градот Добрун бездруго лежел на Плоча. Таму бил јазелот на патиштата за Штип, за Радовиш по Маденската Река, за Струмица по Лакавица, за Повардарие преку преодот Гарван. По еден од тие патишта и се движел српскиот владетел Душан во 1350 година „одѣ Салуна гредукѣ на Луковицѣ“⁹³.

Лакавица (Λοικόβιτζον) се споменува во составот на моровиздската епархија во грамотата на Василиј II за правата на Охридската архиепископија од 1019 година⁹⁴. При убикацијата на Луковица Ј. Иванов помислувал на с. Луковица во Осоговијата или Луково во Кратовско. Меѓутоа, треба да се има предвид дека првото село спаѓа под Пијанец, а второто под Злетово. Во грамотата за лесновскиот манастир е забележано село Лѣсново и съ заселкомѣ Лоуковоу⁹⁵. Впрочем во гра-

⁹¹ Споменик СКА III, Београд 1890, стр. 26.

⁹² Законски споменици, стр. 400.

⁹³ Одабрани споменици, стр. 152.

⁹⁴ Иорданъ Ивановъ, Български старини изъ Македония, София 1931, стр. 552

⁹⁵ Законски споменици, стр. 677.

мотата за хиландарскиот манастир јасно е запишано дека штипското село Брест се наоѓа во Лаковица.

Тука се мисли на Криволакавичката котлина⁹⁶ и тоа во долниот тек на р. Лаковица. Територијата во горниот тек на споменатата река спаѓа под Конче. Тоа може да се види и од грамотата на Василиј II од 1019 година. Во неа стои дека јурисдикцијата на струмичкиот епископ се протегала врз Струмица, Радовиш и Конче⁹⁷.

Во недостиг на извори не може да се разбере што се случило со градот. Веројатно, тој бил напуштен од Турците. Исто така не се знае кога била раселена Амборија. Под турска власт, во една подруга воено-политичка ситуација на полно исчезнале средновековните градови Просек, Чреšче и Добрун. Меѓутоа, другите два града, по еден застој, го продолжиле својот развој. Новата градска населба Велес израснала погоре од велешката тврдина, на мостот преку р. Вардар. Штипската тврдина била активна и кон крајот на XVI век. Во исто време во кустендилскиот санџак немало поголема градска населба од Штип⁹⁸.

Tomо TOMOSKI

DIE MITTELALTERLICHEN BURGEN ZWISCHEN DEN FLÜSSEN VARDAR, BREGALNICA UND LAKAVICA

(Zusammenfassung)

Im Mittelalter es gab in den Landschaften an der Bregalnica und am Vardar, längst der byzantinisch-serbischen Grenze im 14. Jahrhunderte fünf macedonische nenneswerte Burgen und Schlösser. Sie waren Prosek, Veles, Črešče, Štip und Dobrun. Die Burgen waren an militärisch wichtigen Punkten, wie Defile Ein- und Ausgängen und an führenden Kommunikationen erbaut. Die Geschichte der erwähnten Burgen wird durch die historischen Urkunden und Schriftstücke, ferner durch die Reste der materiellen Kultur und Toponime rekonstruiert werden. Zahlreiche Forschungen brachten neuere Angaben über die Festungen in Makedonien. Gegen Ende des 14. Jahrhunderts, nach dem Ansturm der Türken, überstanden nur zwei Burgen, d. h. Städten Veles und Štip.

Berühmter war die feste Burg Prosek. Sie hatte eine günstige Lage am linken Vardarufener und auf dem Wege Skopje—Saloniki. Dort bei Demir Kapu durchbricht der Vardar eine schmale Felsklausen, mit einer geringsten Breite von 52 m, welche im Mittelalter als Prosek bekannt war. Die byzantinischen Historiker rühmen die Lage der Burg und Festungen von Pro-

⁹⁶ Митко Панов, Раселени населби и старост на денешните села во Криволакавичката котлина, Зборник на Штипскиот народен музеј, II, Штип 1961, стр. 109.

⁹⁷ Ѓ. Иванов, наведен труд, стр. 552.

⁹⁸ Методија Соколовиќ, Штип и Штипско во текот на XVI век, Историја, X, Скопје 1974, бр. 2, стр. 132 и 143.

sek. Vom historischen Wert sind die Beschreibungen der Burg von Nicetas Choniates.

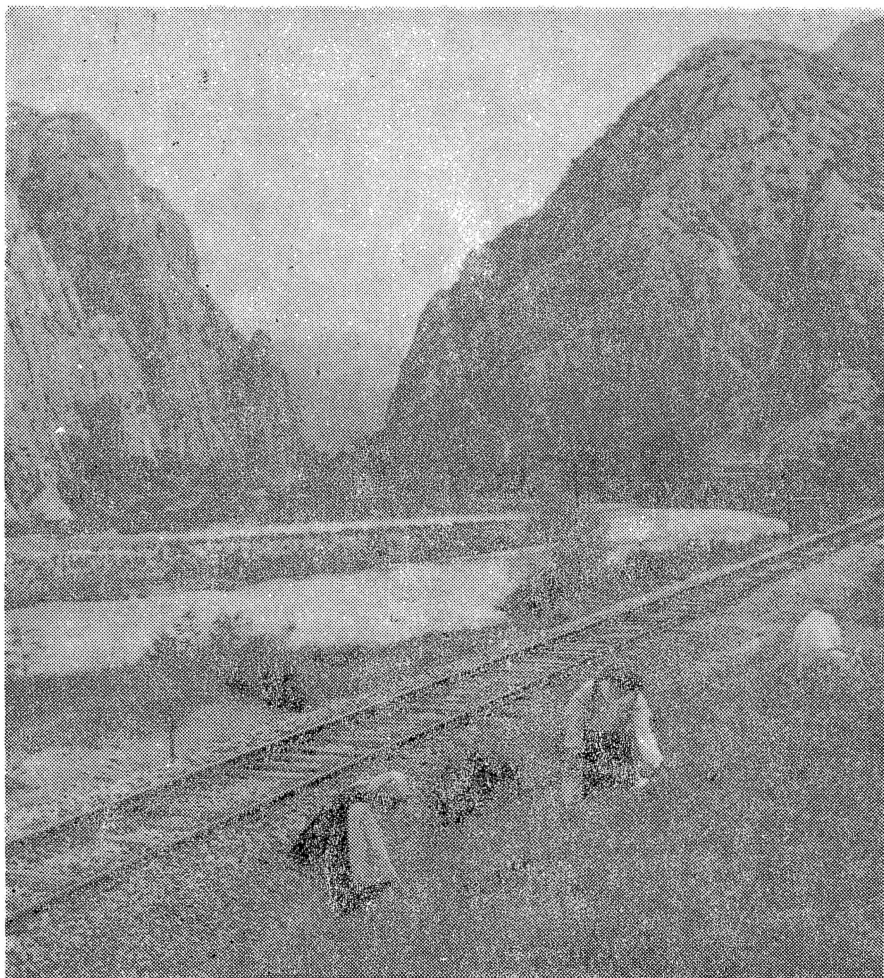
Im Jahre 1019 bekräftigte der Kaiser Basilio II dem Bischof von Meglen die Kirchen in Prosek. Die Burg erhob sich zu Ende des 12. und zu Beginn des 13. Jahrhunderts. Prosek war bekannt als Hauptsitz des makedonischen Feudaladels und des unabhängigen Fürstentums im Mittelalter. Im Jahre 1199 drang ein byzantinisches Heer unter dem Kaiser Alexios gegen Dobromir Chrysos über Gynecokastro in das Gebiet von Prosek vor. Außerdem kam es im Engpaß von Prosek zu einem kurzem Gefecht. Prosek wurde tapfer verteidigt und Alexios entschloß sich daher zum Rückzug. Jetzt sind bei Demir Kapu die Burgruinen Markov Grad.

Die Burg Veles lag auf einer Anhöhe beim Eintritt des Flußes Vardar in den Engpas, am rechten Ufer des Vardars bei der Einmündung der Topolka in den Vardar und an der Strecke Skopje—Salonik. Heute sind nur die Burgruinen Gradište.

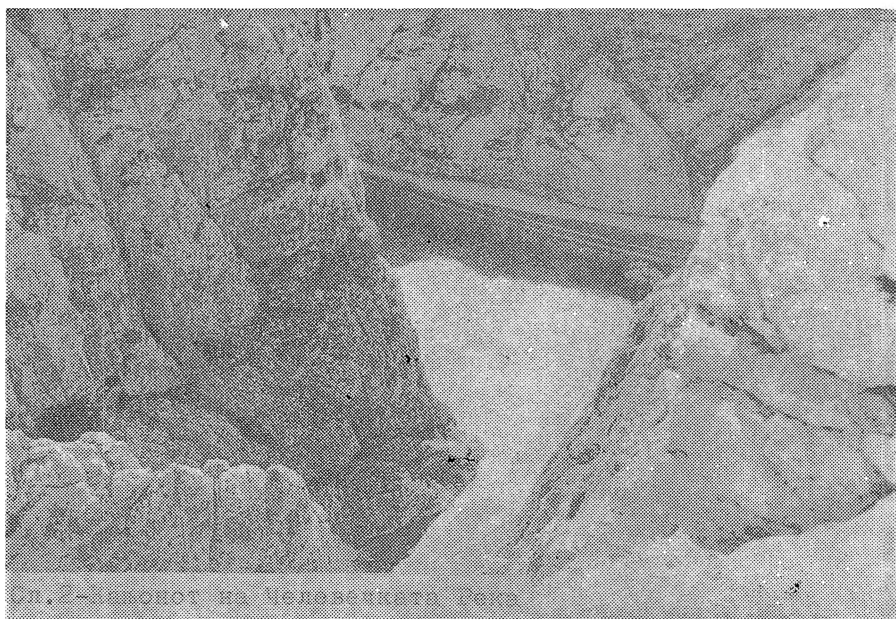
Die Burg Crešče war zu der unteren Bregalnica (Nebenfluß des Vardars) bei dem Dorf Čreška gelegen. Die Lokalität erhebt sich an der linken Seite des Flußes Bregalnica und dominierte einst über die Kommunikationen die von Koritos nach Strumica und Tikveš führten. Jetzt heißt die Burgruine Hisar.

Štip liegt am linken Bregalnicaufer und zwar vor dem Eintritt des Flußes in die Schlucht. Štip wird als bedeutender Ort in den mittelalterlichen Schriftwerken erwähnt. Die älteste Nennung datiert von 11. Jahrhundert. W. Tomaschek betrachtet die Burg als Vorort des Bezirkes Korytos. Jetzt heißt die Burgruine Hisar.

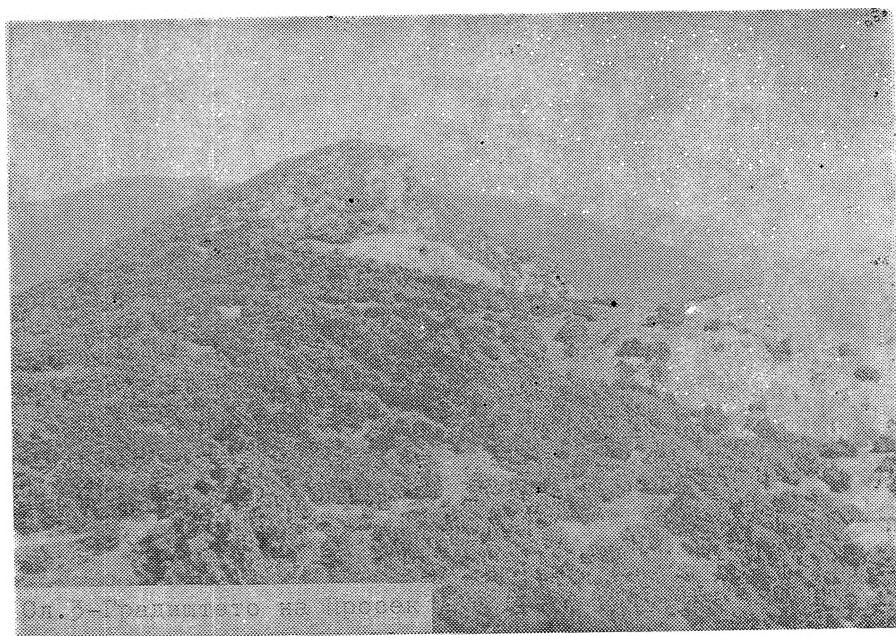
Schwierigkeiten bereitet die nächste Burg Dobrun. Nach meiner Meinung ist es „überzeugender“, diese mittelalterliche Burg in der Richtung von Štip nach Strumica zu suchen. Die Burg lag im Flußtal von Lakavica (Bregalnicas Nebenfluß), südlich von Štip, auf einer Anhöhe, namens Ploča zwischen den Dörfern Brest und Novo Selo. Anstelle der Burg Dobrun sind heute nur „Gramadi“ (Haufen von Stein) bei Ploča.



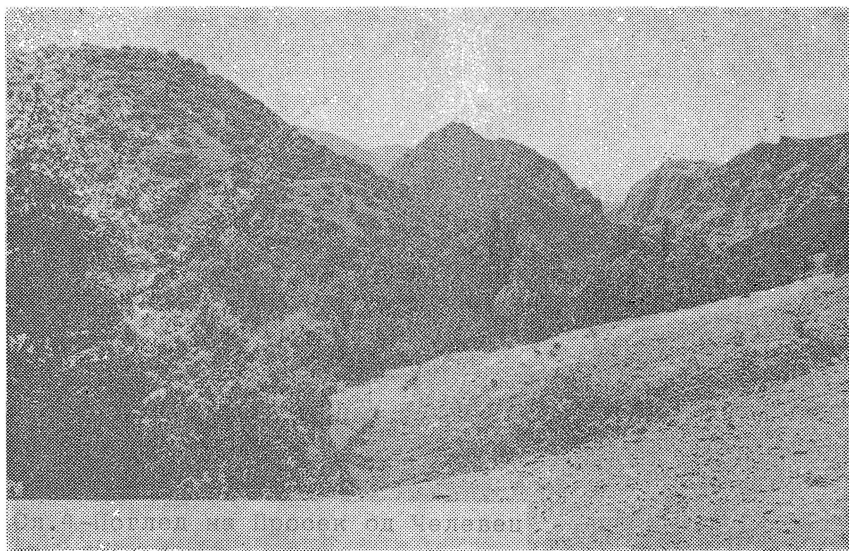
Сл. 1. — Демир Капија



Сл. 2. — Кањонот на Челевечката Река



Сл. 3. — Градиштето на Просек



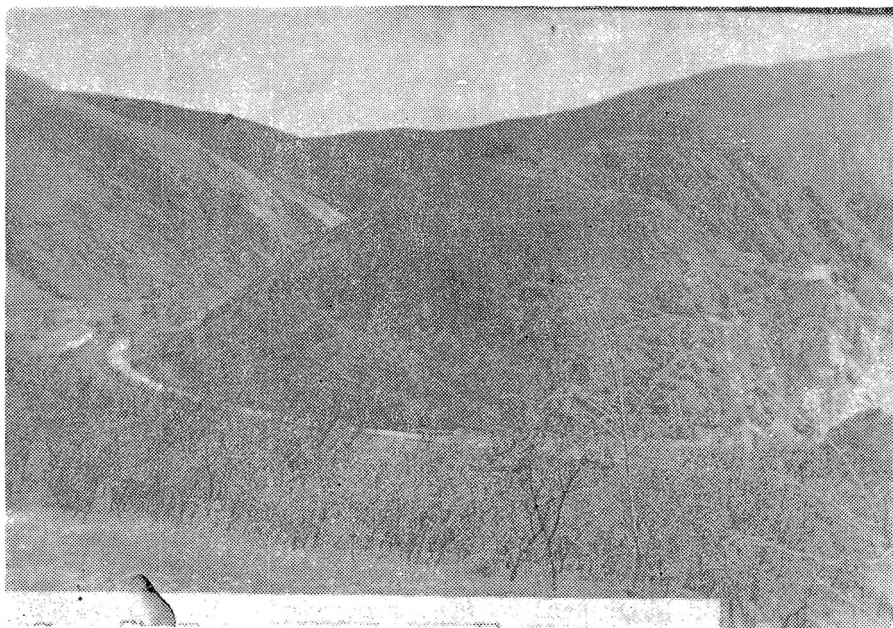
Сл. 4. — Поглед на Просек од Челевец



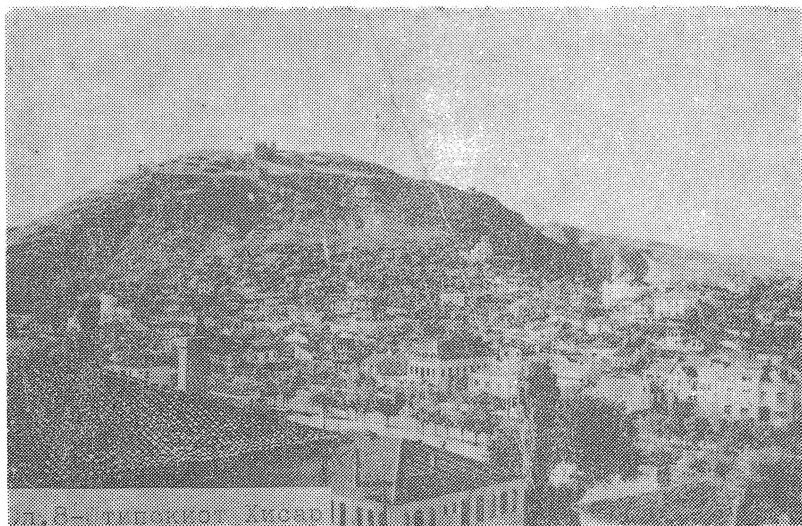
Сл. 5 — Руини на Просек



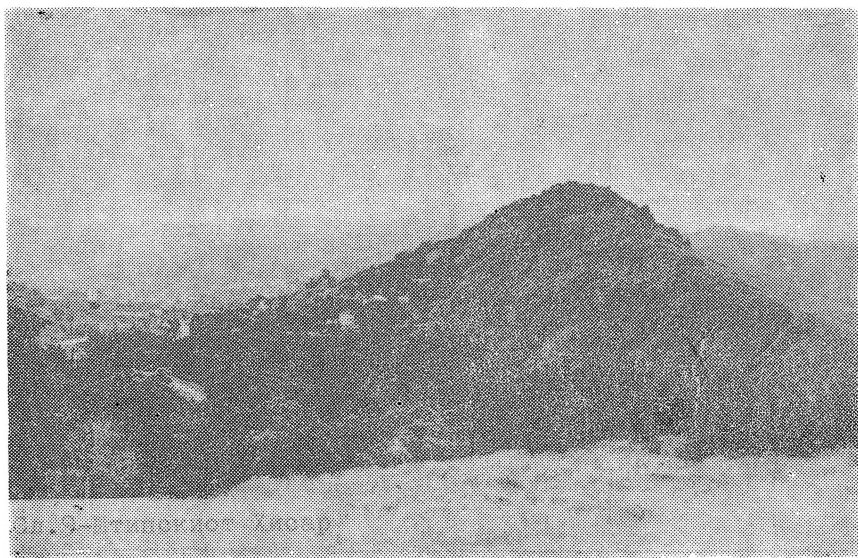
Сл. 6. -- Руини на Просек



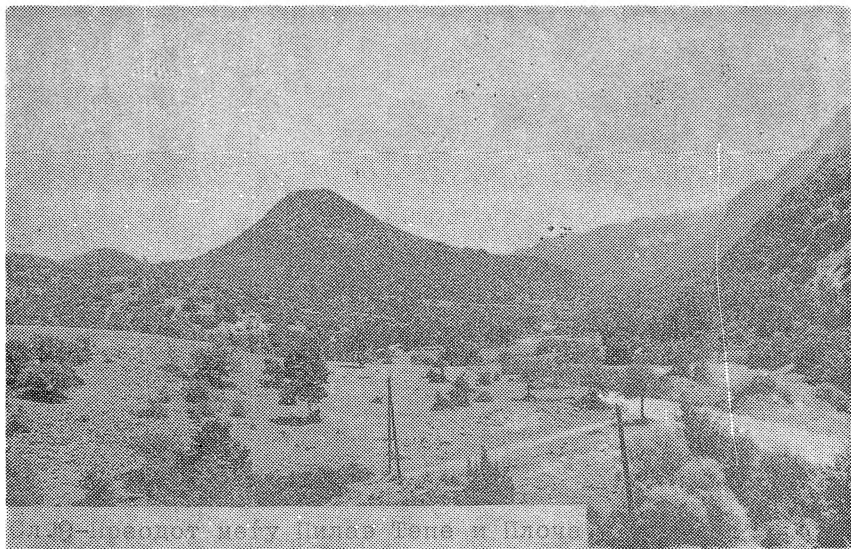
Сл. 7. — Велшкото Градиште



Сл. 8. — Штипскиот Хисар



Сл. 9. — Штипскиот Хисар



Сл. 10. — Преодот меѓу Пилав Тепе и Плоча