

Универзитет „Св.Кирил и Методиј“ -Скопје



Филозофски факултет-Скопје



Постдипломски студии по

Менаџмент на човечки ресурси во општествените дејности

ЛОКАЛНИОТ РАЗВОЈ ОД АСПЕКТ НА ЧОВЕЧКИ РЕСУРСИ

- случајот Општина Берово

МАГИСТЕРСКИ ТРУД

Кандидат

Биљана Марковска

Ментор на проектот

Проф.д-р Милева Ѓуровска

Скопје, 2018 година

СОДРЖИНА

| | |
|--|----|
| Вовед..... | 6 |
| I ЛОКАЛНАТА САМОУПРАВА КАКО КОНЦЕПТ И КАКО ПРАКТИКА ВО РАЗВИЕНИТЕ ДРЖАВИ | |
| 1.1 Локална самоуправа..... | 12 |
| 1.2 Локална демократија..... | 16 |
| II ЛОКАЛНИТЕ ЗАЕДНИЦИ НИЗ ПЕРСПЕКТИВАТА НА СТРАТЕГИИТЕ НА ЕУ | |
| 2.1 Регионален развој со користење на фондовите..... | 18 |
| 2.2 Локалната самоуправа низ перспективата на европските интеграции..... | 21 |
| III РЕГИОНАЛЕН РАЗВОЈ И ИНСТРУМЕНТИ ЗА РЕГИОНАЛЕН РАЗВОЈ | |
| 3.1 Анализи за одржлив развој..... | 24 |
| 3.2 Регионални разлики..... | 25 |
| 3.2.1Рамномерен регионален развој..... | 27 |
| 3.2.2Регионален развој во руралните средини..... | 30 |
| 3.3 Инструменти за локален економски развој..... | 33 |
| 3.3.1Регионален развој преку остварливи проекти..... | 33 |
| 3.3.2Регионален развој преку инструментот за претпристашна помош(ИПА)..... | 33 |
| 3.3.3Инвестиции за регионален развој..... | 36 |
| 3.3.4Јавното приватно партнерство како инструмент за локален економски развој..... | 37 |
| 3.3.5Прекуграничната соработка и развојот на човечките ресурси..... | 38 |

IV ЛОКАЛЕН ЕКОНОМСКИ РАЗВОЈ НА ОПШТИНА БЕРОВО

| | | |
|-------|---|----|
| 4.1 | Надлежности на единиците на локалната самоуправа..... | 42 |
| 4.1.1 | Организациона поставеност на локалната самоуправа – Берово..... | 44 |
| 4.1.2 | Влијанието на ЛЕР (за локалниот економски развој)..... | 46 |
| 4.2 | Човечките ресурси во Општина Берово..... | 50 |
| 4.2.1 | Демографски карактеристики..... | 51 |
| 4.2.2 | Преглед на вработеноста и невработеноста во Општина Берово..... | 53 |
| 4.2.3 | Преглед на образовната структура на невработените од аспект на човечките ресурси..... | 57 |

V ПЛАНИРАЊЕ И СТРАТЕГИИ НА ОПШТИНА БЕРОВО

| | | |
|-------|---|----|
| 5.1 | Перспективата на локалниот развој од аспект на човечки ресурси..... | 61 |
| 5.1.1 | Сратешки документи на Општина Берово..... | 61 |
| 5.1.2 | Стратешко планирање..... | 66 |
| 5.2 | Туризам-главна стратешка определба на Општина Берово..... | 81 |

VI МЕТОДОЛОГИЈА НА ИСТРАЖУВАЊЕТО

| | | |
|-------|---|----|
| 6.1 | Предмет на истражувањето..... | 90 |
| 6.2 | Цел и карактер на истражувањето..... | 91 |
| 6.3 | Методи, техники и инструменти на истражувањето..... | 92 |
| 6.3.1 | Техники на истражувањето..... | 92 |
| 6.3.2 | Примерок..... | 93 |
| 6.3.3 | Организација и тек на истражувањето..... | 94 |
| 6.3.4 | Квалитативна анализа на податоците..... | 94 |

VII АНАЛИЗА И ИНТЕРПРЕТАЦИЈА НА РЕЗУЛТАТИТЕ ОД ИСТРАЖУВАЊЕТО

| | |
|---|-----|
| 7.1Податоци поврзани со карактеристиките на примерокот..... | 95 |
| 7.2Податоци поврзани со мерните инструменти..... | 97 |
| 7.3 Дискусија..... | 106 |
| 7.4Заклучни согледувања..... | 110 |
| Користена литература..... | 114 |
| Прилози..... | 120 |

Планирањето е клучната фаза во процесот на менаџментот, а од квалитетот на планот зависи севкупниот развој на општината. Планирањето е карактеристично за секој вид преземена активност од страна на луѓето. Меѓутоа, во овој труд ќе се обидеме да образложиме зошто планирањето во општините има исклучително значење во нивниот развој и постигнување подобар квалитет на живеење. Планирањето во суштина претставува практично предвидување на можностите поаѓајќи од актуелниот капацитет на една општина и тоа, во поглед на: домувањето, комерцијалниот и целокупниот економски сектор, рекреативната зона, административниот аспект и други сегменти од комуналното дејствување. Врз актуелните состојби влијаат многу фактори, а посебно значење добива економскиот развој од кој ќе зависи обезбедувањето потенцијал за социјален развој и рамнотежа на функциите на одредена област. За особно значајни во развојот се сметаат политиките за вработување што треба да бидат во насока на стимулирање на побарувачката на пазарот на трудот, подобрување на понудата на работната сила, поголем баланс помеѓу флексибилноста и сигурноста, како и намалување на сивата економија, со цел зголемување на бројот на вработени лица и намалување на невработеноста, со активно учество на социјалните партнери.

„Планирањето е посветеност на целите со коишто би морале да се занимаваме, соочување со фактите што не ни се допаѓаат и поставување прашања за кои не ни недостасува храбост да ги поставиме.“

John Gardner

В О В Е Д

Анализата на литературата којашто се однесува на прашања што ја допираат темата на овој магистерски труд, покажува дека постојат различни толкувања на исти прашања, зависно од приоритетите на авторот. Но, сите автори констатираат дека промените во сите сфери на општественото живеење, па вклучително и во локалниот развој, се нешто неодминливо.

Живееме во противречен свет. Во него граѓаните сакаат и тежнеат кон нови слободи и права, кон непосредно одлучување за сопствената егзистенција, кон управување со јавните работи, кон демократија и цивилно општество. Нема демократски политички систем без развиена локална самоуправа. Но, светот е притиснат од гломазните државни, бирократски, економски и технолошки системи кои тежнеат кон глобализација. Светот на големите системи е „рај“ за менаџерските структури коишто најдобро „се снаоѓаат“ во мегалополисите. Глобалните системи и нивните потсистеми се опасност за автономијата од секаков вид, територијалната, па и човечката. На локалната самоуправа ѝ се заканува маргинализација. Отуѓеноста, осаменоста и апатијата може да се ублажат и надминат со децентрализација и локална самоуправа, со градење функционална и разградување на регулаторната држава, со надминување на јазот помеѓу централната и локалната власт. Модерна Европа е свесна за вакуумот помеѓу човекот и природата, загрозеноста на традиционално хомогените средини, неефикасното и несоодветното задоволување на потребите и интересите врзани за локалниот амбиент, ослабеното, па и изгубеното чувство на припадност кон „својата населба“, со сè позачестеното напуштање на своите домови, исчезнувањето на меѓусоседските односи, заменувањето на реалните заедници со државни творби.

Повелбата за локална самоуправа, донесена од Советот на Европа во 1985 година е своевидна Magna Carta на локалната демократија, правен и политички

патоказ во утврдувањето национални стандарди и решенија, флексибилен и прагматичен правен инструмент за развиена локална самоуправа. Така, децентрализацијата станува значајно прашање на европската интеграција, но и нејзин предуслов.¹

Не може, а да не се споменат и двата глобално спротивставени процеси што го обликуваат позиционирањето на општините, како и локалниот економски развој. Едниот е процесот на *глобализација* којшто овозможува меѓународно влијание на граѓаните, економиите и културите, а другиот е *процесот на децентрализација* којшто ги отвора можностите за поефикасна алокација на ресурсите, бидејќи власта е поблиску до граѓаните, а со тоа и подобро ги разбира и нивните потреби за економски развој што треба да има за цел квалитетен живот, а може да овозможи и квалитетна околина за водење бизнис. Одлуките донесени на локално ниво се почувствителни на локалните услови, повеќе одговараат на локалните потреби и оставаат простор за повисок степен на одговорност и транспарентност, подобрувајќи ги на тој начин управувањето и човековиот развој.

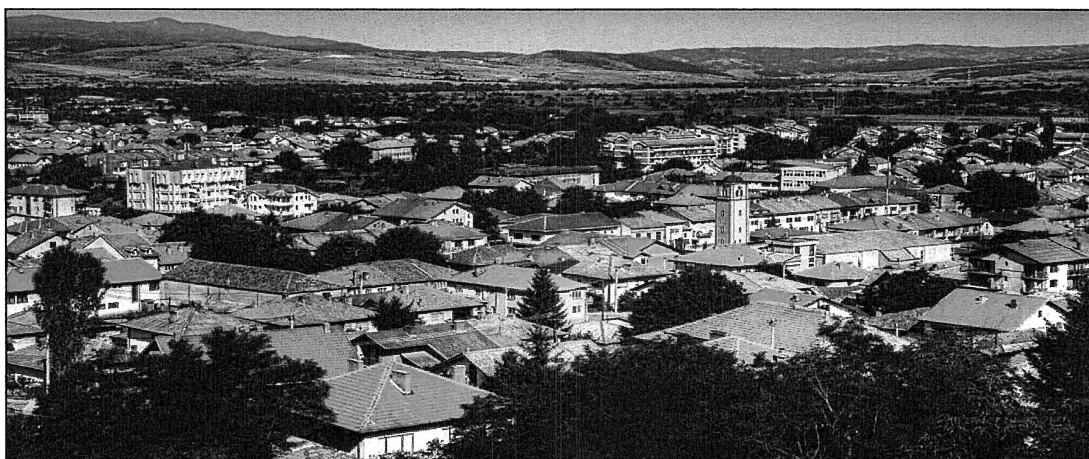
Децентрализацијата значи приближување на граѓаните и власта (локална и централна) при што, власта станува попристапна и поинформирана за локалните услови, а со тоа и подготвена да одговори на потребите на луѓето. Тоа треба да доведе до поквалитетни јавни услуги и до поефективно користење на јавните ресурси, ориентирано кон задоволување на потребите на граѓаните. Денес недоволен дел од ресурсите се насочува преку општините. Таквата централизираност на власта е, според тоа, неконзистентна со принципот на супсидијарност на управувањето, според кој, одлуките треба да се донесуваат на најниско можно ниво. А исто така, помалите општини како што е Берово, кои се истовремено и рурални подрачја, се подзаборавени од централната власт веќе подолг период што придонесува за сè позабавениот локален развој.

За *развој на локалните човечки ресурси* станува збор кога локалниот развој оди во насока на збогатување на можностите за избор и благосостојбата на луѓето и кон обезбедување еднаков пристап кон сите можности. За тоа, од една страна е

¹Проф.д-р Гордана Силјановска-Давкова; проф.д-р Владимир Митков, Локална самоуправа, Скопје, 2004, стр.12

потребно управување со јавните ресурси на начин со кој се подобрува човековиот развој, а од друга страна создавање средина во којашто се овозможува учеството на граѓаните и практикувањето на правото на избор.

Локалниот економски развој е комплексен процес во кој засегнатите страни работат заедно со цел создавање подобри, поволни услови за економски растеж и креирање нови работни места. Со помош на овој процес тие треба да воспостават и одржуваат динамична претприемничка култура во правец на подобрување на квалитетот на животот на граѓаните, во овој случај на Општина Берово.

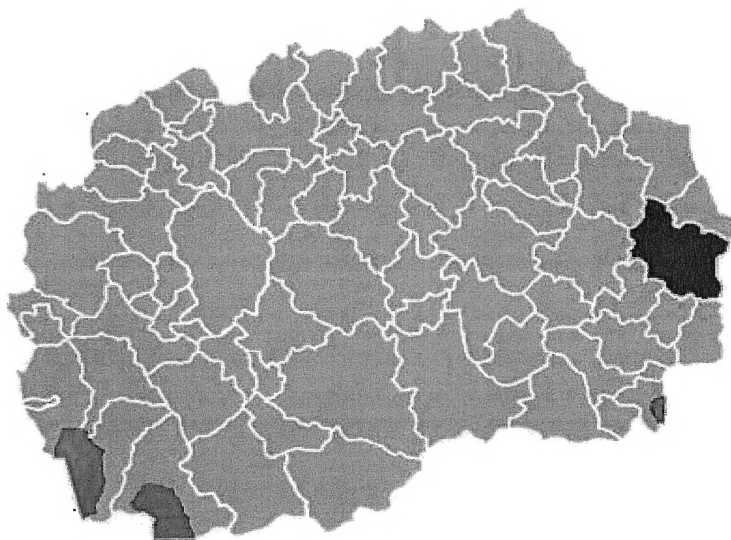


Планирањето може да се дефинира како поставување цели и прецизирање активности, начини и ресурси за нивно остварување. Планирањето е обид да се предвиди и да се обликува иднината, а бидејќи иднината всушност е неизвесна, полна со ризици и неочекувани пресврти, за тие фактори и ограничувања треба да се биде свесен и не треба да се отргнат од свеста. Основна предност на планирањето е тоа што дава јасен правец каде треба да се движиме, а истовремено дава можност да се предвидат ресурсите што ќе бидат потребни за остварување на целта.

Планирањето е појдовна функција во раководењето манифестирана во процесот на дефинирање на целите што треба да се реализираат, утврдување на предуслови во кои тие цели би се оствариле, избор на правец на дејствување, средства, методи и техники за нивно постигнување.

За да се планира продуктивно треба да се биде свесен за приликите во кои ќе се остварува планот за работа и реално да се дијагностицираат шансите за развој, да се постават цели, да се анализираат претпоставките на планирањето, да се идентификуваат можните алтернативи. За да се остварат планираните цели треба да се усогласат човечките и материјалните ресурси.

Во овој магистерски труд ќе биде анализиран локалниот пазар на труд со цел да се идентификуваат *промените и постојните состојби на побарувачката и понудата на работна сила*. Ќе бидат претставени расположливите ресурси на локалната заедница за зголемување на вработеноста, стратегиите (политиките) на општината и средствата од други извори. Тенденцијата кон централизација на власта во Македонија мошне нагласено се одразува врз степенот на вработеност и невработеност. Многу мал дел од човечките ресурси се компензираат од општинските каси. Нерамномерниот развој на територијата на Република Македонија, што започна со осамостојувањето и независноста, кога Македонија се соочи со социоекономски проблеми и ја насочи својата политичка и економска моќ во Скопје, резултираше со брз развој на Скопскиот регион. Овие последици сè уште се чувствуваат во локалниот развој на повеќето општини.



Како пример на којшто ќе ја елаборираме материјата за планирањето на локалните заедници, ќе биде *Општина Берово*. Во овој контекст наша задача е да ги следиме можностите на оваа општина врз основа на статистичките податоци за релевантните подрачја. Општината е надлежна за локалниот економски развој на подрачјето на својата територија, што подразбира планирање на локалниот економски развој, утврдување на развојните и структурните приоритети, водењето локална економска политика, поддршка на развојот на мали и средни претпријатија и на претприемништвото на локално ниво. Треба да се подготви детален процес на планирање, тргнувајќи од идентификацијата на лица, јавни институции, стопански дејности, организации од заедницата. Секоја заедница има единствен збир карактеристики на локално ниво со коишто или се постигнува напредок или се пречка во локалниот развој. Тука се вклучува капацитетот на човечките ресурси што се во можност за да го спроведат економскиот развој и колку инвестиционата клима на локалната самоуправа придонесува за активности во сферата на економијата и на стопанските дејности.

Овој труд се фокусира на *анализа на локалниот развој на Општина Берово* од аспект на човечките ресурси со коишто располага (како и условите за економски и социјален развој, така и на човечките ресурси и капацитети), имајќи ги предвид следните индикатори:

- Условите во општината од аспект на локален развој
- Ресурсите со коишто располага општината (индустриски капацитети, фирми, земјоделство, туризам...)
- Обезбеденост на потребните човечки ресурси за локалниот развој (вработени во ЛЕР, ефективност)
- Следење на развојните потреби на постоечките човечки ресурси (професионален развој на невработените, како и на вработените во општинската администрација)

За да се даде репрезентативен приказ на состојбата во локалниот развој на Општина Берово и перспективата во општината од аспект на човечките ресурси,

ќе бидат опфатени 25 испитаници од јавниот и приватниот сектор, невработени лица и претставници од невладиниот сектор.

Добиените резултати ќе послужат за да се утврдат факторите што учествуваат и придонесуваат за локалниот економски развој на Општина Берово. Овие сознанија секако ќе им бидат од полза на менаџерите за подобрување на квалитетот на живеење и во Општина Берово.

I ЛОКАЛНАТА САМОУПРАВА КАКО КОНЦЕПТ И КАКО ПРАКТИКА ВО РАЗВИЕНИТЕ ДРЖАВИ

1.1. Локална самоуправа

Локалната самоуправа е облик на управување со локалните заедници, во којашто граѓаните донесуваат значајни одлуки за нивните заедници непосредно или преку нивни избрани претставници во локалните тела или други локални органи.

Таа, според логиката и настанувањето, не е само облик на ограничување на централизмот, туку и самостојна установа, независна од централните институции на земјата. За остварување на овие претпоставки од суштинско значење е граѓаните да имаат уставно загарантирано политичко право на локална самоуправа. Правото на локална самоуправа е право на граѓаните самостојно да одлучуваат за локалните работи. Во оваа смисла Европската повелба за локалната самоуправа, утврдувајќи го концептот на локалната самоуправа, истакнува дека :

„Локалната самоуправа го подразбира правото и оспособеноста на локалните власти, во границите на законот, да ги регулираат и да раководат со битните страни на јавните работи, врз основа на сопствената одговорност и во интерес на локалното население,“(Член 3, став 1 од Европската повелба за локалната самоуправа).

Во теориските трудови посветени на локалната самоуправа, со право се оценува дека во локалните единици (за разлика од државата во целина) непосредното одлучување во облик на собир, форуми или собрание на локалното население е далеку погодно. Како потврда на овој став, се потсетува на Европската повелба за локалната самоуправа којашто вели дека најнепосредното остварување на правото на граѓанинот да учествува во водењето јавни работи е можно токму на локално ниво. Но, се смета дека тенденциите во правец на зголемување на обемот на локалните единици ја ограничуваат и на локално ниво примената на облиците

на непосредно одлучување на граѓаните. А кога се во прашање локалните претставнички тела, се истакнува специфичниот проблем на избор на локалните претставници што се огледа во тоа како да се обезбеди за локални претставници да бидат избрани граѓани коишто се насочени на локалните проблеми и нивното решавање во локален интерес, наместо нивниот избор да биде „функција на нивната припадност на оваа или онаа политичка партија“, па со тоа нивната работа се насочува повеќе во партиски, отколку во локален интерес.

Модерните „комунолози“ трагаат по нови теории и концепции за локалната самоуправа, нови форми и начини на вклучување на граѓаните во управувањето со локалните работи, соодветни на индустриското и постиндустриското општество и нивниот environment.

Во политичката и правната теорија, како и во науката за локалната самоуправа, постојат бројни дефиниции на локалната самоуправа.²

George Hillary споменува 94 дефиниции од англиското јазично подрачје, класифицирајќи ги во две групи:

Во првата, локалната заедница се перцепира како облик на општествена интеракција, а во втората, акцентот го става врз односот на луѓето кон природниот амбиент.

Според Redfield, локалната самоуправа претставува остварување од страна на граѓаните во рамките на локусот, односно преку нивните избрани претставници, на функциите и овластувањата што им ги доделил законодавецот или коишто им припаѓаат врз основа на општото право.

W. Robson смета дека локалната власт претпоставува постоење територијална, несuverена заедница што има со закон утврдени права и потребна организација да ги уредува сопствените работи. Тоа значи дека мора да постои локална власт со нормативни овластувања, независна од надворешната контрола, како и учество на локалната заедница во управувањето со сопствените работи.

²Проф.д-р Гордана Силјановска-Давкова, Проф.д-р Владимир Митков: Локална самоуправа, Скопје, 2004

W.Anderson вели дека „единицата на власта“, па според тоа и „локалната власт“ ги има следните обележја:

а) територија, б) население, в) организација, г) посебен правен идентитет, д) автономија, е) овластување и функции на управување, е) фискална независност.

Локалната самоуправа историски е создавана како оригинален облик на организирање на животот во локалната заедница. Денес под локална самоуправа се подразбира административна власт на ниво пониско од државната (што се именува како централна власт).

Во Словенија граѓаните го уживаат правото на самоуправа гарантирана со Уставот. Според Уставот, општините се основни општествено-економски, политички и административни единици, веднаш под нивото на централната власт, одговорни за развојот на локалната економија и општествените услуги на нивните територии.³

Локалната управа во Англија е структурирана на два спротивни начини. Во некои делови постои едностепена „општина за сите цели“ што ги изведува сите функции на локалната управа. Останатиот дел има двостепен систем во кој две посебни општини ги делат одговорностите на ниво на област и округ. Не постои демократски избрана регионална управа, но постои регионална структура.

Уставот на Република Македонија од 1991 година го гарантира правото на локална самоуправа, но во споредба со социјалистичкиот период и тој ги намалува надлежностите на општините. Локалната самоуправа стана една од темелните вредности на уставниот поредок, а граѓаните се стекнаа со право на управување со локалните заедници. Десет години подоцна, во 2001 година, кога децентрализацијата на власта стана клучен приоритет во политичките реформи, надлежностите им беа вратени на општините. Законот за локална самоуправа усвоен во 2002 година барем нормативно, ја приближува Македонија кон европските стандарди.

³Проф.д-р Илија Тодоровски: Современи трендови на локалната самоуправа во некои европски држави, Скопје, 2002.

Основен и главен предуслов за локалниот развој е постоењето ефективна и ефикасна локална самоуправа. За таа цел, во овој процес се инволвирани институциите на локално ниво и структурите на локалните власти. Квалитетот на локалниот развој во голема мера зависи од развојот на човечките ресурси. Затоа, од една страна е потребно управување со јавните ресурси, со што се подобрува човековиот развој, а од друга страна - создавање средина во која што се овозможува учество на граѓаните и практикување на правото на избор.

Да се биде солиден избраник и претставник на граѓаните, односно на јавноста, значи да се поседуваат менаџерски способности. Градоначалниците мора да се однесуваат како менаџери, а не како политичари. Од имагинацијата на градските татковци зависи како општината ќе мобилизира средства и за што ќе ги намени. Најтежок дел од тој пат е „европеизацијата на свеста“, менувањето на мисловните структури, менталитетот, ќе забележи словенечкиот амбасадор Марјан Шифтар во својата публикација „Република Словенија на патот од поранешна ЈУ-Република до членка на ЕУ“⁴. Поддршката на динамизирањето на проектите се наметнува со својата приоритетност пред сè поради потребата од надминување на состојбите на недоволна развиеност и незаокруженост на инфраструктурата.

Регионалните собранија претставуваат здруженија во кои членуваат претставниците од јавниот, приватниот, волонтерскиот и општинскиот сектор.

Во Република Македонија има формирано агенции за регионален развој, од кои, секоја од нив има пет статутарни цели:

- поттикнување на економскиот развој и обнова
- унапредување на ефикасноста на компаниите
- подобрување на вработувањето
- подобрување на развојот и примената на вештини потребни за вработување
- придонесување за одржлив развој.⁵

⁴Годишен зборник, Универзитет „Св.Кирил и Методиј“, Скопје, 2005.

⁵Здружение за одржлив развој и соработка „АЛКА“: Јас и мојата општина-Прирачник за процесот на децентрализација во Република Македонија, Скопје, 2008.

1.2 . Локална демократија

Близок поим со тој на локалната самоуправа е *локалната демократија*. Тој се појавил многу подоцна и не е резултат на автентично самоорганизирање на локалните заедници, туку на јакнењето на политичките права. И овде принципот на демократијата претпоставува дека членовите на заедницата влијаат на донесувањето на одлуките од јавен карактер во рамките на својата заедница. Двата поими се блиски, но и логички независни еден од друг. Можно е да постои локална самоуправа без локална демократија, и обратно. Сè зависи од тоа како се дефинирани односите помеѓу локалната и централната власт. Ако локалните заедници и граѓаните во нив навистина одлучуваат демократски за прашањата од локален интерес, може да се зборува за локална самоуправа којашто е и облик на локална демократија. Но, *ако локалните заедници се само „филијали“ на централната власт, тогаш зборуваме за локална самоуправа како облик на административно-територијалната поделба на државата.*

Децентрализацијата е важен сегмент за евроинтегративните процеси на Република Македонија. Локалната демократија е предуслов за општата демократија во земјата. Децентрализацијата е особено важна за граѓаните, бидејќи тие очекуваат поквалитетни јавни услуги и рационално користење на јавните ресурси, ориентирани кон задоволување на граѓаните. Не е новина ако се каже дека децентрализацијата треба да овозможи простор за повисок степен на одговорност и транспарентност, подобрувајќи го на тој начин управувањето и демократскиот развој.

Токму во процесот на децентрализација општинскиот финансиски систем беше изложен на силно оптоварување. Со растежот на невработеноста, енормно се зголеми потребата од социјална помош, а даночните приходи заостанаа зад очекувањата.

Наспроти тоа, земјите од Југоисточна Европа најкрупните промени во делот на децентрализацијата ги прават во 1992/93 година. „Во тој период во Југоисточна Европа се случува забрзан развој на регионите (богати или сиромашни) со

ресурси, секторска реконструкција и лишување на државниот имот во интерес на локалните буџети“.⁶

„Измената на системот во една држава била и еволуциски е тешка задача. Правниот и институционалниот систем во државата треба да биде целосно поврзан со културата, традицијата, организирањето и менталитетот на општеството“ - вели Јержи Регулски, креатор на реформите во локалната самоуправа во Полска.

⁶Richard m. Bird, Robert d. Ebel, Christine I. Walich:Decentralization of the Socialist State, Washington,1995

II ЛОКАЛНИТЕ ЗАЕДНИЦИ НИЗ ПЕРСПЕКТИВАТА НА СТРАТЕГИИТЕ НА ЕУ

2.1. Регионален развој со користење на фондовите

Како што беше посочено погоре, постоечкиот систем на локална самоуправа во Република Македонија правно се засновува на Уставот од 2005 година и Законот за локална самоуправа од 2002 година. Сегашните општини беа создадени во 2005 година. Практиките на општинскиот менаџмент сè уште се во развој, така што не постои јасно дефиниран и интегриран систем за планирање на развојот. Сепак, Законот за локална самоуправа⁷ во својот член 22 предвидува општините да бидат *надлежни и за планирањето на локалниот економски развој*.

Република Македонија како земја кандидат во Европската унија има пристап до голем број европски проекти. Програмите и проектите се финансираат од буџетот на Унијата. Висината на буџетот и неговото времетраење ги одредува програмите, во смисла на распределбата, но средствата се распределуваат по области во согласност со зададените приоритети и цели за развој на Европската унија.

Програмите на Унијата ја опфаќаат скоро секоја област на социоекономскиот живот на граѓаните.

Повеќе информации за програмите што се нудат, може да се дознае од публикацијата на ЕУ (European Union Support Programmes for SMEs).⁸

Дел од програмите на ЕУ фондовите:

- *CIP Програма на ЕУ за поддршка на конкурентноста и иновациите* наменета за малите и средни претпријатија. Таа финансиски поддржува иновативни активности, вклучувајќи екоиновации и обезбедува пристап до финансии и поддршка на бизнис секторот во регионот.⁹

⁷Закон за локална самоуправа, Сл.весник на РМ бр. 5/02

⁸ www.konkurentnost.mk/EUFondovi.aspx

⁹ www.konkurentnost.mk/strateski_dokumenti/CIP1.pdf

- *Седма Рамковна програма за истражување и развој (ФП7) (2007-2013).*¹⁰
- *Европска програма за конкурентност на мали и средни претпријатија – КОСМЕ (2014-2020).*¹¹ Целта на програмата е да ја поттикне конкурентноста на компаниите преку обезбедување подобар пристап до финансии, бизнис услуги за поддршка и промовирање на претприемништвото на мали и средни претпријатија и бизнис организации за поддршка на развојот на бизниси.
- *Програма на Унијата „Хоризонт 2020“ – Рамковна програма за истражување и иновации(2014-2020).*¹² Програмата претставува финансиски инструмент на ЕУ со кој се поддржува истражувањето и иновациите, со крајна цел за економски раст, креирање нови работни места и конкурентност.
- *ЕБОР – Советување на мали бизниси во Македонија.*¹³ Овозможува поддршка низ целиот процес, од идеја до завршување на проектот и притоа покрива дел од трошоците.

Според публикацијата „ЕУ Развојни фондови и Република Македонија“, државата има недоволен капацитет за да апсорбира ЕУ фондови во делот на подготовка, како и во делот на имплементација на проекти. Постои општ недостиг на долгорочна стратегија на властите во однос на приоритетите и што треба да се направи во иднина. Градењето политики во државата типично не се заснова врз среднорочни и долгорочни стратешки документи, туку врз навиките на примена на ад хок мерки.

За да се искористат целосно придобивките од ИПА и од структуралните фондови, земјите што аплицираат мора да имплементираат реформи и да обезбедат соодветен функционален институционален и легислативен систем, како и соодветен административен капацитет што ќе може успешно да ги менаџира овие фондови.

¹⁰www.konkurentnost.mk/EUFondovi.aspx

¹¹www.konkurentnost.mk/EUFondovi.aspx

¹²<http://ec.europa.eu/programmes/horizon2020/en/>

¹³www.ebrd.com/knowhow

Македонија како земја кандидат за влез во Унијата, досега би требало да има доволно искуство во раководењето со ЕУ фондовите. Но, за жал, тоа не е така во реалноста.

Целта на пристапниот дијалог на високо ниво меѓу РМ и ЕУ е да се внесе динамика во реформскиот процес за пристапување кон Европската унија преку зајакнување на довербата и зголемување на европската перспектива во земјата. Како резултат на сето тоа, донесени се повеќе стратегии, национални акциски планови и програми со цел, рамномерен напредок во областа на регионалниот развој:

- *Национална стратегија за одржлив развој во Република Македонија (2009-2030)*¹⁴ којашто се заснова врз принципите за одржлив развој прифатени на глобално ниво, а дефинирани на Конференција за животна средина и развој на ОН.
- *Национална стратегија за вработување - 2010*¹⁵ којашто ги инкорпорира политиките на вработување од ревидираната Лисабонска стратегија и Интегрираните насоки на ЕУ.
- *Национална програма за развој на образованието во Република Македонија 2005-2015 година*¹⁶, посветена на развивањето и унапредувањето на знаењата и зајакнувањето на културата на живеење на граѓаните на Република Македонија. Таа настојува да даде полн придонес за остварување одржлив развој и подобрување на општеството и негово афирмирање како рамноправен и респектабилен член на европското окружување.
- *Национална стратегија за намалување на сиромаштијата и социјалната исклученост во РМ (2010-2020)*¹⁷ чијашто главна стратешка цел е намалување на сиромаштијата и социјалната исклученост во РМ, преку подобро користење на расположливите човечки и материјални ресурси, подобрување на условите за живот, за работа и на општествените услови на сите граѓани, повисок

¹⁴ www.macedrr.gov.mk/files/documenti/NSSD.pdf

¹⁵ www.mtsp.gov.mk/WBstorage/Files/strategija.pdf

¹⁶ Fvm.ukim.edu.mk/documents/Nacionalna_programa_za_razvoj_na_obrazovaniето

¹⁷ www.siromastija.mk

стандард, поквалитетно живеење и развој на механизмите за социјално вклучување на ранливите категории граѓани во локален контекст.

- *Национална стратегија за вработување на Република Македонија (2016-2020) година*¹⁸, според која потребно е остварување на повисоки стапки на економски раст за значително намалување на невработеноста и подобрување на животниот стандард.

- *Национална стратегија за млади(2016-2025) година*¹⁹

Напредокот во областа на регионалниот развој и координацијата на структурните фондови во Република Македонија не се оценуваат на највисоко ниво. Заради тоа, во иднина, треба да бидат преземени одредени мерки и активности што се однесуваат на зацврстување на административниот капацитет во функција на ефикасно управување и користење на фондовите, координирана институционална политика на информирање и изготвување реална национална стратегија.

2.2. Локалната самоуправа низ перспективата на Европските интеграции

Процесот на приближување на Република Македонија кон ЕУ непосредно по осамостојувањето, за разлика од повеќето нови демократии во централна, источна и југоисточна Европа беше забавен, поради задоцнетото признавање на Република Македонија како независна држава (во 1993 година). Дипломатските односи со ЕУ беа воспоставени во 1995 година, по што следеше склучувањето Спогодба за соработка. Зачленувањето на Република Македонија во ФАРЕ во 1996 година овозможи позначаен поттик на процесите што водеа кон натамошно приближување кон Унијата. Република Македонија беше прва држава од регионот со која ЕУ склучи спогодба за стабилизација и асоцијација во 2001 година, којашто влезе во сила на 1 април 2004 година, повторно како прва спогодба од ваков вид што влегува во сила.

¹⁸ www.mtsp.gov.mk

¹⁹ www.gov.mk

Во декември 2005 година, Европскиот Совет во чијшто состав се шефови на држави и влади на земјите членки, на Република Македонија ѝ додели статус-земја кандидат за членство во Европската унија.

Во март 2012 година Македонија со комисијата го започна Пристапниот дијалог на високо ниво-ХЛАД, со што се продолжи поддршката од ЕУ во процесот на спроведување на клучните реформи во земјата.

Република Македонија, како што можеше да се забележи од кажаното, е земја што почна блиску да се соочува со иницијативите за ЛЕР во последната деценија. За ова повеќе се заслужни меѓународните институции и организации коишто понудија различни алатки за развивање на ЛЕР, стратегии и програми. Најпозната е широката палета алатки на Светската банка што во развиените земји веќе се применуваат многу успешно и даваат многу позитивни резултати. Но, се разбира, и нивната примена соодветствува со нивото на развиеност на стратегиите на ЛЕР и развиеноста на земјата.

Од тие причини, главните стратески насоки во наредните години би требало да бидат насочени кон намалување на невработеноста преку создавање поволности и давање поддршка на бизнисите за отворање нови работни места, подобрување на деловното опкружување и креирање активни мерки за вработување со Министерството за труд и социјална политика (како Националната стратегија за вработување во Република Македонија 2015 година) и Агенцијата за вработување - Подрачна единица Берово.

Во контекст на одржливиот развој на Општина Берово, неминовна е и потребата од соработка и партнерски однос на Локалната самоуправа, НВО и бизнис заедницата и останатите заинтересирани страни кон препознавање на културата, традиционалните занаети и туристичките потенцијали како ресурси за рурален развој и намалување на стапката на невработеност и сиромаштијата.

Соработката со здруженијата на граѓани и фондации се остварува преку предлагање мерки за соработка и поддршка на проекти и активности на здруженија на граѓани и партнерства во реализација на заеднички проекти финансирани од домашни и меѓународни донатори. Новиот ИПА инструмент се

воведува со цел полесно управување со помошта од страна на Европската унија. Се очекува дека значителен дел од проектите ќе бидат од инфраструктурен карактер, ќе се однесуваат на земјоделството, руралниот развој и на животната средина.

Во *Програмата за развој* на Источно-планскиот регион (2015-2019) година²⁰, при формулирањето на стратешките цели и приоритети за развој, детално се проучени целите и приоритетите на национални стратегии од анализираните области:

- Економски развиен регион, пошироко препознаен како атрактивен за инвестирање;
- Современо и квалитетно образование;
- Зачувана и унапредена животна средина;
- Создадени услови за организирано и поврзано искористување на капацитетите за земјоделски и рурален развој;
- Источниот регион е туристичка дестинација позната по разновидната понуда на селективните видови туризам.

²⁰www.eastregion.mk/документи

III РЕГИОНАЛЕН РАЗВОЈ И ИНСТРУМЕНТИ ЗА РЕГИОНАЛЕН РАЗВОЈ

3.1.Анализи за одржлив развој

*„Земјата не ја наследивме од предците,
туку ја позајмивме од нашите деца“*

Лакота²¹

Одржливиот развој, како глобален концепт, претставува предизвик со кој се соочува секој човек, земја, светот воопшто, со единствена цел да се обезбеди континуиран напредок на квалитетот на животот и благосостојбата на земјата и да се обезбеди одржлив развој како за сегашните, така и за идните генерации.

Неодржливите трендови во однос на климатските промени, употребата на енергијата, сиромаштијата и социјалната исклученост, демографскиот притисок и стареењето, заканите кон јавното здравство, користењето на природните ресурси, загубата на биодиверзитетот, се процеси што имаат карактер на ургентност. Судбината на идните генерации е во рацете на сегашните, коишто имаат должност да го зачуваат капацитетот на планетата за поддршка на животот во целокупниот диверзитет и да обезбедат одржлив развој. Одржливиот развој претставува развој што овозможува задоволување на потребите на сегашните, без да се загрози можноста за задоволување на потребите на идните генерации.

Определбата на Европа за активно учество во глобалниот процес на одржливиот развој, истакната на Конференцијата во Рио Де Жанеиро во 1992 година, резултира со усвојување на првата *Стратегија за одржлив развој (COP) на ЕУ*, во Гетеборг, 2001 година и ревидирана во 2006 година од Европската комисија.

Македонија и Обединетите нации дополнително ја потпишаа новата Стратегија „Партнерство за одржлив развој 2016-2020“. Поконкретно одржливиот развој е долг и комплексен процес за чија реализација се потребни и големи

²¹Државен завод за статистика: Одржлив развој, Скопје, 2016.

финансиски вложувања. Сите активности треба да бидат насочени кон надминување на предизвиците во социјалната, економската и еколошката сфера како носечки столбови на одржливиот развој. Преку имплементација на стратешките документи, Владата се стреми кон воспоставување општество засновано на знаења и политики кои истовремено ќе овозможат економски раст и развој, успешно прилагодување на стопанството кон климатските промени, зголемување на вработеноста, задржување на макроекономската стабилност, рационално искористување на ресурсите и заштита на животната средина со единствена цел-подобрување на животниот стандард и обезбедување просперитетна иднина за сите граѓани.

3.2.Регионални разлики

Република Македонија, како и многу други европски земји, се соочува со можеби еден од најкомплицираните демографски проблеми, а тоа е проблемот со интензивното стареење на населението. Други демографски проблеми со кои се соочува се ниската стапка на фертилитет, разните форми на миграции на населението и слично. Особено сложен проблем во однос на ова, претставува процесот на несразмерната просторна распределба на населението, односно демографските диспаритети на концентрација и депопулација, на локално, регионално и национално ниво.²²

Во Република Македонија проблемот со демографските диспаритети на концентрација и депопулација е повеќедецениски и вековен нуспродукт, *мотивиран од карактерот на политичките, стопанските и социјалните промени*, кои резултираа со просторно несоодветна распределба на индустријата, урбанизацијата, сообраќајната дистрибуција итн.

Ваквата диспропорција предизвика во Република Македонија да егзистираат два засебни демографски света, *прв*: свет на динамика, пренаселеност, пренатрупаност, концентрација на моќ и *втор*: свет, на празен простор, без

²²Д-р Никола В.Димитров:Концентрација и депопулација, просторни постулати во популационата политика на Република Македонија, стр.82

население, неискористен и заборавен. Поради тоа, голем простор во регионите останува популациски непокриен (демографски празен), нивните ресурси неискористени, а во Скопје и поголемите урбани центри доаѓа до прекумерна концентрација на население којашто произведува негативни последици во економската, социјалната, просторната и еколошката сфера.

Имено, податоците од Државниот завод за статистика²³ покажуваат дека во Скопскиот регион живее 30 отсто од вкупното население во Република Македонија, а неговата густина е 343, 5 жители на км² и се зголемува поради миграцијата од другите региони. Додека Источниот, Вардарскиот и Југоисточниот регион зафаќаат површина повеќе од две петини (41,3 отсто) од Македонија, во нив живее помалку од една петина од населението (24,3 отсто).

Токму таа диспропорција има големо влијание за економската неразвиеност на помалите општини како што е Општина Берово.

Имено, според податоците од пописот на населението во 2002 година, Берово имало 13. 941 жители. Според процената за 2011 година направена од Заводот за статистика на Република Македонија со состојба на 30.6.2011 година, Берово има 13.337 жители. Со тоа, Берово спаѓа помеѓу помалите општини во Република Македонија.

Според развојниот индекс кој изнесува 0.67, нивото на развојот на источниот регион е пониско во однос на просечниот развој на Република Македонија. Во споредба со останатите региони, источниот регион се наоѓа на претпоследното седмо место и е само пред североисточниот регион. Поегзактни анализи за локалната економија можат да се вршат само врз основа на податоците за бројот на деловните субјекти според видот и секторите на дејноста и според податоците за вработеноста во општината.

Со ова истражување, исто така, се покренува едно суштинско прашање што е испреплетено со предметот на истражување, а тоа е *„која е перспективата на локалниот развој од аспект на човечките ресурси?“*. Анализата на актуелните состојби е особено важен сегмент од анализата. Првичните анализи покажуваат

²³www.stat.gov.mk

дека во општината не постојат поволни социоекономски услови што се објаснуваат со големата стапка на невработеност во општината Берово, проблемите со коишто се соочуваат стопанските субјекти, доминацијата на руралното население. Ваквите состојби водат кон неможноста за искористување на севкупните потенцијали и ресурси.

3.2.1. Рамномерен регионален развој

Политиката на рамномерен регионален развој е систем на цели, инструменти и мерки насочени кон намалување на регионалните диспаритети и остварување рамномерен и одржлив регионален развој на Република Македонија. Преку процес на поттикнување, идентификација, управување и искористување на развојните потенцијали на планските региони и подрачјата со специфични развојни потреби, целта е да се обезбеди интегрален развој на државата и подигнување на квалитетот на живеење, со создавање услови на воедначен пристап до јавните услуги. Согледувајќи ги придобивките од регионалната политика на Европската унија, воспоставен е систем на мерки и инструменти, којшто кореспондира со европските стандарди и создава предуслови за поефикасно користење на средствата од фондовите од Унијата.

Законот за рамномерен регионален развој (Службен весник на РМ број 63/07) заедно со регулативата во неколку други сектори, го сочинуваат ребетот на идниот развој на земјата, додека *Стратегијата за регионален развој на Република Македонија за периодот од 2009 до 2019* и *Акциониот план за спроведување на Стратегијата за регионален развој за периодот 2010-2012 година* се првите документи што го сочинуваат планот за интервенции во поддршката на регионалниот развој во иднина.

Главна цел на *Стратегија за регионален развој на Република Македонија (2009-2019)* е:²⁴

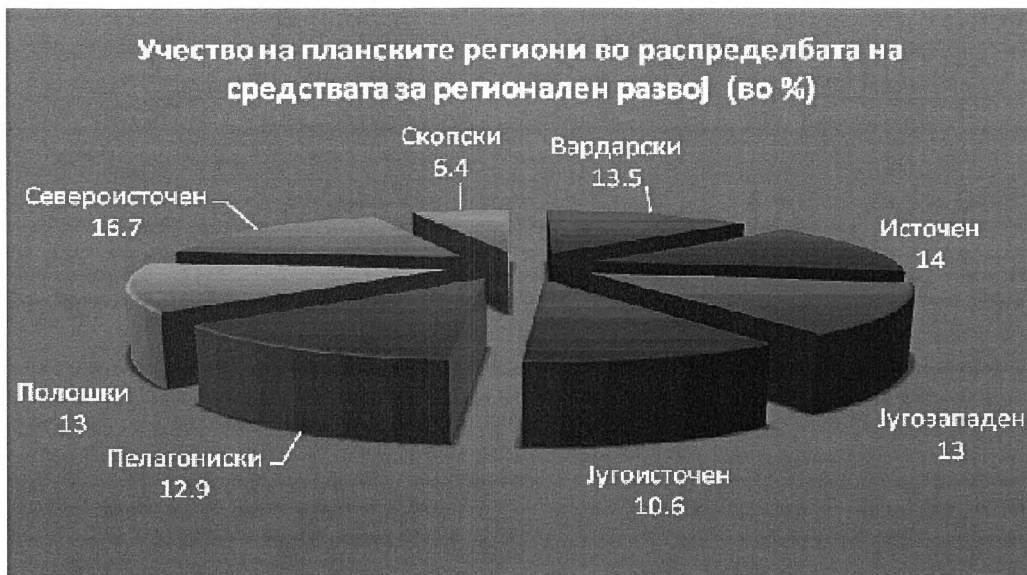
²⁴Стратегија за регионален развој на Република Македонија 2009-2019 година, објавена во „Службен весник на Република Македонија“ бр.119 од 30.9.2009 година

„Рамномерен и одржлив развој на целата територија на Република Македонија што се карактеризира со висока стапка на економски раст и конкурентни плански региони помеѓу кои постојат мали диспаритети и каде што оптимално се користат природните, човечките и енергетските ресурси, постои висока економска и социјална кохезија и населението ужива добар животен стандард.“

Со законот, за потребите на планирањето на регионалниот развој и реализација на мерките и инструментите за негово поттикнување, воспоставени се 8 плански региони во Република Македонија: Вардарски, Источен, Југозападен, Југоисточен, Пелагониски, Полошки, Североисточен и Скопски, како и 8 центри за регионален развој.



Со цел да се воспостави баланс меѓу политичката определба за едностепена локална самоуправа и успешно остварување на пренесените надлежности од страна на општините, во Законот за Локална самоуправа донесен во февруари 2002 година, се утврди можноста за меѓуопштинска соработка во извршувањето на надлежностите.



Извор: Одлука за класификација на планските региони според степенот на развиеност за периодот 2008-2012 година.

Врз основа на степенот на развиеност на планските региони, направена е пресметка за учеството на планските региони во распределбата на средствата за финансирање проекти за развој на планските региони. Распределбата на средствата за проекти е многу важна за развојот на нашиот источен плански регион. Како што е прикажано на графиконот, предвидено е скоро сите региони да добиваат двојно повеќе средства споредено со Скопскиот плански регион.

Воспоставувањето меѓуопштинска соработка меѓу сите општини во еден плански регион е сè почеста практика што овозможува поефикасно и поекономично вршење на надлежностите. Воспоставувањето иновативни облици на меѓуопштинска соработка е резултат на потребата, општините, приватниот сектор и здруженијата на граѓани, заеднички преку инклузивен и интегриран пристап да придонесат за зголемување на конкурентноста на еден регион.

Приоритет на секој регион претставува економскиот развој, кој зависи од заеднички напори и придонеси од сите општествени чинители и засегнати страни како приватен сектор, општини, институции, фондации и здруженија. Кога

станува збор за Локалниот економски развој, создавањето нови работни места, како и обезбедувањето поддршка за локалните бизниси и инвестиции, општините се соочуваат со многу предизвици.

3.2.2 Регионален развој во руралните средини

Околу 70% од територијата на Република Македонија може да се дефинира како рурална. Руралните области во РМ значително се разликуваат по социјални, демографски и економски карактеристики.²⁵

Во руралните средини се концентрирани социјално и економски обесправени лица, постојат неефикасни услуги од јавен сектор, недоверба во власта, редуцирана социјална организација, опаѓање на услугите од приватниот сектор, празни куќи, лоши услови за живеење, недостиг на културни и социјални содржини за млади лица. Во овие средини земјоделството е единствен извор на приходи што не може да го одржи микросистемот и разновидните потреби на населението.

Националната стратегија за земјоделство и рурален развој, напоменува дека структурните проблеми во областа на руралниот развој се групирани во следните неколку дефинирани и потврдени стратешки состојби коишто негативно влијаат на напорите за остварување зголемен рурален развој:

- малите и фрагментизирани земјошни парцели
- недоволната техничко-технолошка опременост
- несоодветната сортна и расна производна структура
- лоша старосна и полова структура на руралното население.²⁶

Покрај овие неколку стратешки фактори, постојат и одредени локални влијанија што исто така придонесуваат за намалување на можностите коишто се нудат на национално ниво. Тука најчесто се споменуваат:

1. Релативната сложеност на процесите за добивање грантови од програмите за помош на земјоделството и руралниот развој

²⁵Подстратегија за рурален развој на Општина Охрид 2014-2018, стр.11

²⁶Национална стратегија за земјоделство и рурален развој за периодот 2014-2020 година(стр.10)

2. Немањето иницијатива кај индивидуалните производители на земјоделски и сточарски производи
3. Слабата организираност на индивидуалните производители за заеднички настап пред институциите што ги раководат ЕУ програмите за рурален развој.



Село Двориште, село од разбиен тип



Село Мачево

За повисок наталитет и задржување на населението во регионот, повеќе не треба да се одложува изградбата и подобрувањето на комуналната и социјалната инфраструктура, во којашто спаѓаат: патишта, сообраќајна поврзаност, амбуланти, училишта, продавници, погони за класична и прехранбена индустрија и туризам. Понатаму, треба да се намали патријархатот преку „засилување“ на положбата на жената со кариерно образование и вработување, подигање на животниот стандард во семејството, одлучно воспоставување полова рамноправност и флексибилност во родителството и во домаќинството.

Според податоците од истражувањето, може да се констатира дека има одреден напредок во однос на социјалното вклучување на лицата во неповолна положба во општественото живеење.

Еден од проектите е „Подобрување на можностите за вработување на жените од етничките мнозински заедници во руралните области во источниот регион на Република Македонија“. Во тој проект е вклучена и Општина Берово. Целта на проектот е зголемување на можностите за вработување на жените од

етничките мнозински заедници во руралните области во источниот регион на Република Македонија(ноември 2012- февруари 2014)²⁷

Истражувањето спроведено во 2012 година од Центарот за истражување и креирање политики се однесува на перспективите на жените во руралните средини, посебно младото население коешто иако сака да влезе на пазарот на работна сила, истовремено има големи проблеми да се пробие. Според тоа истражување, нивото на образование има една обратнопропорционална врска со ставките на неактивност, што значи дека руралните жени со пониско образование, свесни за слабата достапност на работни места, почесто одбираат да останат надвор од пазарот на труд, отколку жените што решаваат да следат поамбициозни образовни цели.²⁸

Вработувањето се смета за еден од начините за намалување на зависноста на жената од нејзиниот сопруг, но исто така и еден од начините за намалување на социјалната исклученост поради сиромаштијата на жените во поодминати години. Ако жените се вработени, тие имаат право на надоместоци (како што се старосна пензија). Националниот план за акција за родова рамноправност (2007-2012) се фокусира на подобрување на положбата на жените на пазарот на трудот. Во овој документ се наведува дека регулирањето на работниот статус и статусот на земјоделец за жените од руралните средини се релевантни за неутрализација на факторите за социјална исклученост на руралните жени.

Во последните неколку години, вработувањето на младите добива сè поголема важност на националните и глобалните агенди за развој, со оглед на тоа дека глобалната криза со работни места ја зголеми ранливоста на младите во поглед на: поголема невработеност, послаб квалитет на работните места на оние коишто ќе најдат вработување, поголема нееднаквост на пазарот на трудот и се на поголема оддалеченост од пазарот на трудот. Токму овој проблем со невработеноста на младите во општините од источна Македонија, сè повеќе се продлабочува и во Општина Берово. Долгите периоди на невработеност влијаат

²⁷Проекти за вработување и социјално вклучување на лицата во неповолна положба на пазарот на трудот, Оперативна програма „Развој на човечките ресурси 2007-2013“ ИПА компонента, 2013

²⁸Перспективите на жените од руралните средини, ЦРПМ (Центар за истражување и креирање политики), 2012.

врз изгледите на младите да обезбедат работно место со можност за кариера и пристојна плата. Поради овие причини, младите и образовни кадри својата иднина ја бараат во главниот град на Македонија или во странство.

Затоа утврдувањето на приоритетот на политиките треба да се заснова врз утврдувањето и процената на бројни опции што ќе им овозможи на носителите на одлуки да ги избераат оние политики кои сметаат дека најефективно се справуваат со вработувањето на младите и спречувањето на иселувањето. Досега нема никаков напредок во однос на ова прашање, при што се наметнува потребата за поефикасна политика за поддршка на развојот на недоволно развиените подрачја.

3.3. Инструменти за локален економски развој

3.3.1 Регионален развој преку остварливи проекти

Полноправното членство и целосната интеграција на Република Македонија во Европската унија е еден од основните стратешки приоритети на земјата, кој произлегува пред сè, од широката поддршка за овој процес од страна на граѓаните, како и од силната и изразена посветеност за реформи, неопходни за обезбедување просперитет на граѓаните во Република Македонија.

Националната стратегија за вработување на Република Македонија (НСВ) од 2015 година претставува документ во кој се содржани среднорочните стратегии и предизвици на пазарот на трудот.

3.3.2. Регионален развој преку инструментот за претпристапна помош (ИПА)

Како земја со кандидатски статус, на Република Македонија ѝ се на располагање средствата од ЕУ, од инструментот за претпристапна помош ИПА. Инструментот за претпристапна помош (ИПА) е дел од пакетот за надворешни односи. ИПА, како и останатите елементи од тој пакет, претставуваат голема можност за рационализирање и поедноставување на процедурите на Европската

комисија и подобрување на кохерентноста и координацијата на активностите на Комисијата. Поддршката од ИПА (2007-2013) е насочена кон следните области (компоненти):

Компонента 1: Транзициска помош и институционална надградба

Компонента 2: Прекугранична соработка

Компонента 3: Регионален развој

Компонента 4: Развој на човечки ресурси

Компонента 5: Рурален развој

ИПА Програмата за прекугранична соработка Бугарија–Македонија покрива два погранични региони во Република Бугарија и три во Република Македонија. Програмата има за цел да ја подобри прекуграничната соработка меѓу двете земји.

Главната цел на програмата е да се интензивира прекуграничната соработка помеѓу луѓето и институциите од регионот со цел, заеднички да се решат заедничките предизвици и да се искористат неискористените потенцијали за развој на пограничниот регион преку ефективно користење на ресурсите.

Програмата ќе се фокусира на следните три приоритети:

- Животна средина
- Одржлив туризам
- Конкурентност

Еден од главните приоритети во иднина на општината што се однесува на побрз економски развој е и отворањето на граничниот премин Клепало кај Берово кон Република Бугарија. Отворањето на овој премин ќе значи поинтензивно регионално поврзување и брз развој на туризмот и економијата во целиот регион на Малешевијата преку зголемена фреквенција на луѓе и размена на стоки и идеи.

Инструментот за претпристапна помош за рурален развој – ИПАРД II Програмата(2014-2020)²⁹ за Република Македонија претставува пристап до

²⁹ ipard.gov.mk

фондовите од Европската унија наменети за финансиска помош за одржливо земјоделство и рурален развој.

За разлика од ИПА програмата(2007-2013), статусот на земјите корисници на помошта нема да влијае на типот и јачината на интервенциите, вклучувајќи го и пристапот до средствата расположливи за различните „области на дејствување“. Тоа ќе биде приспособено на потребите и капацитетите на секој посебен корисник. Поконкретно, компонентите се заменети со „области на дејствување“, секторски пристап во управување со помошта и поголема ориентација кон резултати. Резултатите се мерат на основа на јасно поставени цели, како и врз база на реални показатели за мерење на постигнувањата.

Новитет во ИПА II е и елементот на успешност, што подразбира дополнителни средства за оние земји кои што ќе покажат добри резултати, како и поголема флексибилност во пренамената на средствата.

Во ИПА II програмата се предвидени следниве 5 мерки:

- Инвестиции во материјални средства на земјоделските стопанства
- Инвестиции во материјални средства за преработка и маркетинг на земјоделските и рибните производи
- Диверзификација на фарма и развој на бизнисот
- Техничка помош
- Инвестиции во руралната јавна инфраструктура

Финансиската помош од ЕУ во рамките на ИПА, споредено од 2007 до 2012 година (во милиони евра)

- 2007 година - 58,5;

- 2009 година - 81,8;

- во 2012 година за да достигне 105,8 милиони евра.

Сепак, од сите средства предвидени за 2007 година, според податок од „Заостанувањето на Македонија во ефикасното искористување на ЕУ

фондовите“³⁰, само 42% се реално искористени и алоцирани во конкретни проекти. Една од причините за ваквата слаба искористеност на средствата е недоволно високиот капацитет на македонските институции. Кај нас сè уште постои чувство дека капацитетите не само на администрацијата, туку и на економскиот сектор не се на високо ниво за да можат да аплицираат и да ги имплементираат проектите. Исто така, недоволното искуство и недоволната обученост на претставниците од приватниот сектор се една од причините за слабата искористеност на ЕУ фондовите.

Затоа е потребно сето тоа да се издигне на едно повисоко ниво во однос на подобрата дисеминација на информациите, квалитетни брошури, достапност на луѓето одговорни за менаџирање на фондовите, јасни и координирани Интернет страници како и едукативни програми за процедурите на ИПА.

3.3.3 Инвестиции за регионален развој

Во голем број од развиените економии конкурентна база претставуваат малите и средни претпријатија што имаат способност и можност да се вклопат во трошоците, квалитетот и барањата за испорака на големите индустриски капацитети. Прашање е дали и како ова би се спровело во економиите во развој. Потпирајќи се на практиката, литературата и на многубројните теории, би можеле да заклучиме дека основата за ЛЕР во земјите во транзиција лежи токму во развојот на секторот на МСП, но со паралелно поттикнување на развојот на големите индустриски капацитети што овозможуваат апсорпција на голем број невработени од една страна, опстанок и инкубирање на голем број мали и средни претпријатија од друга страна, како и почитување на временската димензија во постигнувањето позитивни резултати.

Македонија влегува во фаза на сериозна подготовка за влез во Европската унија, и со тоа се поголеми и одговорностите и обврските на малите и средните претпријатија за приспособување на нивното работење и за приспособување на

³⁰ „Заостанувањето на Македонија во искористувањето на ИПА фондовите“ -Анализа на аналитика,декември,2009,стр.9

нивните производи кон стандардите што ги бара ЕУ. Регионите се еден од основните фактори преку кои ЕУ ги спроведува своите проекти за развој на МСП, бидејќи регионите, односно локалните власти, се поблиску до претприемачите и имаат покомпетентна слика од националните власти за тоа што им е потребно.

Од страна на УНДП и Министерството за локална самоуправа се имплементира проектот „Иновативни решенија за подобар пристап до услугите на локално ниво“ во рамките на кој се врши мапирање на потенцијалите за развој на туризмот во рамките на Источниот плански регион.

3.3.4 Јавно приватно партнерство како инструмент за локален економски развој

Централната и локалните власти често имаат ограничени извори на финансиски средства за инвестирање во инфраструктурни проекти и за давање квалитетни јавни услуги. Токму затоа, како клучно се наметнува прашањето за изнаоѓање нови начини на финансирање на исплатливи инфраструктурни проекти и подобрување на квалитетот на јавните услуги.

Со цел да се надмине растечкиот јаз меѓу потребата од инфраструктурни и други капитални проекти и недостигот од финансиски средства, кај јавниот сектор за реализација на тие проекти се користи јавно приватно партнерство (ЈПП), што претставува растечки елемент во подобрувањето на јавните услуги. ЈПП најчесто се остварува во обезбедувањето различни видови јавни услуги и инфраструктурни проекти, како што се транспортот(пр.патишта), телекомуникациите, снабдувањето со вода за пиење и третманот на отпадните води, управувањето со отпад, здравството, објектите наменети за образование (училишта, интернати), социјалната заштита, заштитата на животната средина и сл.

Како дефиниција Јавното приватно партнерство е комерцијален „договор“ помеѓу јавните власти и приватните фирми, со цел проектирање, изведба, финансирање и управување на јавната инфраструктура и услуги што дотогаш, традиционално, биле спроведувани од јавниот сектор, во дејности, како што се превоз, здравствени услуги, водоснабдување, образование и сл. Постапката за доделување договор за воспоставување јавно приватно партнерство се

спроведува во согласност со начелата на транспарентност, недискриминација, пропорционалност, ефикасност, еднаков третман и меѓусебно признавање.

3.3.5 Прекугранична соработка и развојот на човечки ресурси

Приоритет на кој треба да се обрне внимание и да се стави како точка на дневен ред во однос на надворешната политика на Република Македонија, а се однесува конкретно на општина Берово, е развивање на прекуграничната и меѓусебната соработка на планските региони. Таа соработка треба да придонесе за што побрзо решавање на проблемот со отворањето на граничниот премин со Република Бугарија што ќе придонесе не само за развој на туризмот како еден од проритетите на самата општина, туку и за локален економски развој.

Прекуграничната соработка е втората компонента од ИПА програмата. Таа ги поддржува прекуграничните активности помеѓу земјите-кориснички и земјите-членки.³¹ Прекуграничната соработка се концентрира на создавање поблиски врски помеѓу граничните региони, поддржувајќи ја заштитата на животната средина и подобрувањето на туристичките потенцијали. Накратко, целта е развој на пограничниот регион на соседните земји. Врз основа на разликата што ја прави ИПА регулативата во однос на достапноста на ИПА на земјите кориснички, Македонија е вклучена во 4 програми за прекугранична соработка со две земји – членки на ЕУ (Република Бугарија и Република Грција).

Прекуграничната соработка претставува голем предизвик и можност за соседните земји. Прво, на идеите, иницијативите, проектите, стратегиите, треба да се гледа од перспектива на земји партнери. Второ, пронаоѓањето прекуграничен партнер е предизвик, пред сè поради недостигот на комуникација, различните традиции, културите, интересот и визијата на луѓето коишто живеат во прекуграничната област. Треба да се воспостави интензивна комуникација меѓу прекуграничните партнери во дефинирањето, изготвувањето и во спроведувањето на иницијативите. Поконкретно, зголемената свест и постојаната комуникација помеѓу граѓаните коишто живеат во прекуграничните региони, можат да го

³¹www.fes.org.mk

трансформираат овој предизвик во одлична можност за одржлив економски развој, заштита на животната средина и социјална кохезија.

Токму прекуграничната соработка со Република Бугарија што многу би се подобрила со отворањето на граничниот премин Клепало, придонесува за размена на искуства помеѓу општините. Овде треба да се спомене и соработката помеѓу општините Берово и Сандански од којашто произлезе проектот „Градење инфраструктура за одржлив развој на туризмот” СаВооб.1.27.207. Во рамките на проектот ќе се гради систем за водоснабдување во туристичката населба Беровско Езеро и реконструкција на градскиот парк во Општина Сандански.³²

Преку програмата за прекугранична соработка INTERREG- ИПА³³, Бугарија-Македонија 2014-2020, во Берово беше реконструирана зградата на Бизнис инкубаторот што е финансирана токму преку овој проект како резултат на долгогодишната соработка.

Преку проектот „Зелена иднина за нашите деца“ чијашто цел беше обновување на постоечките еколошки ресурси на начин на којшто го подобрува квалитетот на живот во двете општини, Берово и Гоце Делчев, придонесе за зголемување на енергетската ефикасност на двете детски градинки лоцирани во двете општини.

³²www.berovo.gov.mk

³³Програма за прекугранична соработка 2014-2020, CCI Number 2007CB16IPO007

IV ЛОКАЛЕН ЕКОНОМСКИ РАЗВОЈ НА ОПШТИНА БЕРОВО

Веднаш по осамостојувањето на Македонија, политиката на либерализација на цените во надворешната трговија резултираше и со нестабилност на економијата. Како одговор на тоа беше воведена рестриктивна макроекономска политика, односно политика што беше рестриктивна во однос на агрегатната побарувачка. Рестриктивната монетарна и фискална политика заедно со политиката на плати и ограничени банкарски пласмани, резултираа со макроекономска стабилност, но и со опаѓање на животниот стандард.

Со промена на стопанството, од планско во пазарно, се очекуваа промени во насока на поефикасно работење во локалните заедници. Но, не дојде до тоа очекуваното да биде и реално. Трансформацијата придонесе кон затворање на големи индустриски капацитети и со тоа голем број вработени останаа без работа. Во текот на 27 - годишниот транзиционен период, економијата бавно се развиваше и не беше во можност да ги апсорбира големиот број отпуштени работници, како и новите генерации работници. Така, еден од поголемите проблеми беше, а и сè уште е, невработеноста.³⁴



Општината Берово сè до седумдесеттите години од минатиот век претставувала неразвиено и периферно подрачје кога доживува стапка на економски раст 20 % (повисоки од републичките стапки), висок пораст на

³⁴ Локален акционен план за вработување 2009-2010, Општини Берово и Пехчево, октомври 2008, стр.5

вработеноста во однос на републичкиот просек и со изразени структурни промени. Така е направена фундаментална смена меѓу земјоделството и индустријата, а остварен е забележлив прогрес и во градежништвото и во сообраќајот. Меѓутоа, во периодот на транзицијата се појавија негативни тенденции кога голем дел од традиционалните индустриски гранки престанаа да функционираат, а голем дел од населението остана без работа. Сè уште главниот проблем на општината е невработеноста и намалените услови за вработување. Постојат повеќе причини за невработеноста, пред сè немањето слободни работни места во постоечките капацитети, неповолна структура на понудата на работната сила (демографски и стручно), недостаток од одредени профили, подемот на сивата економија.

Постои разлика во стапките на невработеност во зависност од тоа дали се работи за урбана или рурална средина. Причините за разликите во стапките на невработеност меѓу одредени урбани и рурални општини, како и меѓу различните групи, се многубројни. Многу општини се специјализирани во само една или во мал број индустрии. Високи стапки на отворена или прикриена невработеност се јавуваат во општини коишто беа најпогодени од кризата во годините на транзиција. Тоа се типично општини во кои најголемиот дел од капацитетите се од областа на земјоделството, рударството, металургијата и текстилната индустрија. Тие општини не беа подготвени за основање нови компании, за инвестиции и за зголемување на стапката на вработување од услужниот сектор. Други поважни причини за тоа се: недостигот на капацитет за креирање и спроведување економска политика на локално ниво, недостиг на развојни проекти и иницијативи, непостоење соработка меѓу локалните социјални партнери и фактори, како и недоволна поддршка од централната власт и меѓународните институции коишто се присутни во земјата.

За разлика од периодот кога општините немаа важна улога во управувањето со образовниот процес, во Законот за Локална самоуправа од 2002 година се наведува дека општините ќе бидат надлежни за основањето, финансирањето и администрирањето на основните и средните училишта, во соработка со централната власт и во согласност со законот.

Општо земено, *децентрализираното образование* ветува поголема ефиканост, подобро приспособување кон локалните потреби, поттикнување учество на граѓаните и конечно подобрување на покриеноста и квалитетот.

Современите тенденции на живеење и новата организациска поставеност на локалната самоуправа наметнуваат иновации во локалниот развој. Токму потребата од менаџирањето со човечките ресурси е еден од главните процеси што ги опфаќа сите менаџмент одлуки на стратегијата, политиките и активностите што директно влијаат на локалниот развој.

За подобро да се разбере управувањето со човечките ресурси, мора да се направи дистинкција помеѓу прашањата:

Што се човечки ресурси, а што управување со човечки ресурси?

Човечките ресурси се однесуваат на вкупните знаења, вештини, способности, креативни можности, мотивацијата и приврзаноста со којашто располага општината. Тоа е вкупната интелектуална и психичка енергија што општината може да ја ангажира за остварување на своите цели и развојот.

Управувањето со човечките ресурси претставува низа од меѓусебно поврзани активности и задачи на менаџментот насочени кон обезбедување адекватен број вработени и нивната структура, нивните вештини, знаења, способности, интереси, мотивираноста потребна за остварување на актуелните, развојните и стратегиските цели на Одделението за локален економски развој.

4.1 Надлежности на единиците на локалната самоуправа

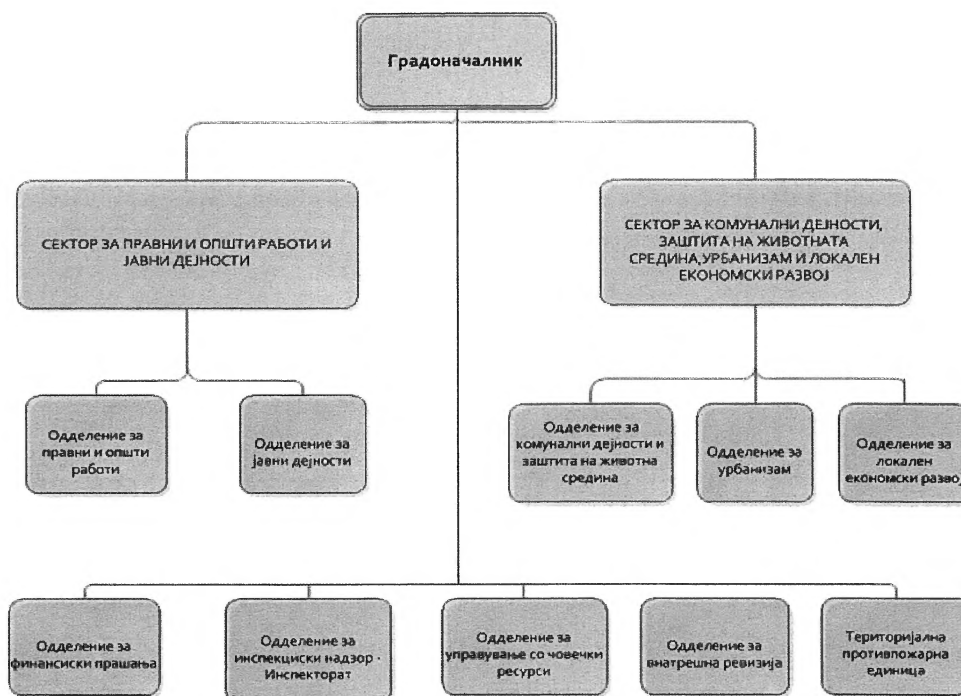
Локалната самоуправа претставува облик на управување на локалните заедници, каде што граѓаните непосредно, или преку претставнички тела или други органи што самите ги избираат, одлучуваат за интересите и работите што имаат локално значење од определени области во општествениот живот во локалната заедница, или директно преку нивните избрани претставници во локалната власт. Заедно со централната власт, локалната самоуправа претставува важен сегмент од вкупната политичка власт на една држава.

Логиката за тоа е едноставна: *локалните власти се постспособни да се приспособат на спецификите на локалниот развој и да ги утврдуваат приоритетите на локалниот развој.* Тие подобро ги изразуваат локалните специфики и развојните можности што се определени од различноста на релјефот, климата, географските, комуникациските и другите услови, како и разликите во образовните и квалификациските нивоа на населението. Локалната самоуправа е обично почувствителна во однос на приоритетите на локалниот развој. Локалното население е поинформирано за реалните потреби, предизвици и можности со коишто се соочуваат.

Во контекст на донесувањето одлуки од страна на општинската администрација за локалниот развој, во Општина Берово во февруари 2018 година се пристапи кон формирање месни заедници во руралните средини, односно формирање Совет на месна заедница. Формирањето и функционирањето на месните заедници во руралните средини ќе придонесе кон поблиска соработка со месното население коешто директно ќе ги дава своите предлози за надминување на проблемите со кои се соочува локалното население. Тоа би значело и конкретни предлози за реализација на проекти од особена важност што ќе ги подобрат условите на живеење.

Општините се самостојни да ги уредуваат и да ги вршат работите од јавен интерес од локално значење. Општините ги извршуваат своите надлежности преку органи избрани непосредно од граѓаните, односно преку Советот на општината и градоначалникот.

4.1.1 Организациона поставеност на локалната самоуправа во Берово



Извор: Стратегија за локален економски развој на општина Берово 2014-2019 година

Надлежности на единиците на локалната самоуправа:

1. Урбанистичко (урбано и рурално планирање)
2. Заштита на животната средина и на природата
3. Локален економски развој
4. Комунални дејности
5. Развој на културата и заштита на културното наследство
6. Развој на спортот и рекреацијата
7. Социјална заштита и заштита на децата
8. Образование
9. Здравствена заштита

10. Мерки на заштита и спасување на граѓаните и на материјалните богатства од воени разурнувања и природни непогоди
11. Противпожарна заштита
12. Надзор на вршењето на работите од нејзина надлежност
13. Други работи определени со закон.³⁵

Законот предвидува можност општините да формираат заеднички административни тела во одредени области заради подобро извршување на одредени надлежности. Поради остварувањето заеднички интереси и вршење на заедничките работи од надлежност на општините, тие можат да здружуваат средства и да формираат заеднички јавни служби. Заради заштита и унапредување на заедничките интереси, општините може да се здружуваат во здруженија како што е *Заедницата на единиците на локалната самоуправа (ЗЕЛС)*.

Според емпириските истражувања, има сериозни проблеми меѓу локалната и централната власт во врска со распределбата на средствата што ги прибираат државните органи за потребите на локалната самоуправа. Според тоа истражување, локалните органи особено градоначалниците не се доволно информирани за износот на прибраните средства. Во таа смисла, нивните раце се честопати “врзани” за планираните активности.

Извори на приходи во локалната самоуправа:

1. Даноци;
2. Такси, надоместоци и други приходи;
3. Средства добиени од државни органи и агенции:
 - фонд за развој на недоволно развиени подрачја,
 - програма за изградба, реконструкција и одржување локални патишта и улици,
 - програма за изградба на водоводна мрежа,
 - буџетски трансфери;
4. Донации;
5. Локален самопридонес;

³⁵Статут на Општина Берово, Службен гласник на општина Берово, бр.13, 2002, стр.14

Во функционирањето на системот локална самоуправа, во работењето на локалните власти постојат значителни слабости, како резултат на недостигот на вештини, одговорност, или пак мотивација. Начинот на којшто работат градоначалниците и советите на општината, не претставува следење на заедничката визија за развојот на локалната заедница, туку на делумни интереси на поединци. Поконкретно, во Општина Берово симптоматично е тоа што во последниот мандат на градоначалникот, мнозинството на Советот во Општината е од другата политичка опција. Според тоа, имаше постојани политички несогласувања што беа на штета на граѓаните, па политичката свест за повеќепартиски систем, особено во малите средини, не дава добар резултат во однос на донесувањето правилни одлуки за локалниот развој.

Меѓу повеќето пренесени надлежности со процесот на децентрализација е и надлежноста на општините во локалниот економски развој. Во Законот за локална самоуправа, надлежноста во локалниот економски развој изворно е утврдена со членот 22, став 1, алинеја 3:

Член 22

(1) Општините ќе бидат надлежни за вршењето на следниве активности:

3. *Локален економски развој* - планирање на локалниот економски развој; одредување на развојните и на структурните приоритети; спроведување и извршување на локалните економски активности; поддршка за развој на мали и средни претпријатија, претприемништво на локално ниво, и во тој контекст учество во востановувањето и развојот на локалната мрежа на институции и на агенции; промоција на партнерства.³⁶

4.1.2 Влијанието на ЛЕР (за локалниот економски развој)

Локалниот економски развој е процес во којшто чинителите од јавниот, приватниот сектор (бизнис) и од невладиниот сектор работат заедно и создаваат поволни услови за економски пораст и за отворање нови работни места во единиците на локалната самоуправа, со цел да се подобри квалитетот на животот на луѓето. Локалниот економски развој, всушност, се однесува на луѓето од

³⁶Закон за локалната самоуправа, „Службен весник на Република Македонија“ бр.5,2002

локалната заедница, коишто меѓусебно соработуваат, воспоставуваат и одржуваат динамична претприемничка култура и деловна благосостојба, со цел да се постигне одржлив економски пораст што носи економска корист и подобрување на квалитетот на животот за сите во заедницата.

Од каде да се почне? Работењето на стопанството што треба да создаде економски раст и развој во локалната заедница, во голема мера зависи од поволноста на локалните услови што влијаат на неговото работење.

Основна задача на локалната власт е создавање поволни услови за развој на мали и средни претпријатија на територијата на својата општина.

Прв чекор на локалните власти е да состават тим за локален економски развој во рамките на локалната заедница. Одлуката за формирање на тимот ја донесува Советот на општината. Тимот со заинтересираните страни работи за изработување стратегија за ЛЕР, со цел да се развијат партнерства меѓу приватниот и јавниот сектор. Понекогаш таквите јавни приватни партнерства можат да се конституираат како автономни или полуавтономни единици за спроведување на стратегиите. Во тој случај, општината ги предводи таквите настојувања преку зацврстување на капацитетот на локалната администрација и на општинскиот менаџмент. Квалификуваната (компетентна и компетитивна) локална администрација е императив за поддршка и за постигнување стопански развој преку активирање на условите, преку организациските структури за сервисирање на локалните потреби.

Во продолжение неколку начини како може да се постигне тоа:

- одношалтерски систем;
- унапредување на менаџментот;
- засилување на граѓанското учество;
- подобрување на квалитетот на јавните услуги;
- напуштање на бирократските навики и трансформација на локалната администрација.

Советот влијае во ЛЕР со донесување програми и одлуки за висината на комуналните такси, што битно ќе влијае на поттикнување стопански активности. Исто така, ја утврдува и висината на локалните даноци, чишто износи можат да влијаат стимулативно на ЛЕР.

Локална и регионална соработка - Локалните власти треба да му помагаат на стопанството и да бидат катализатор за собирање на сите актери на локалната и на регионалната економија, со цел да се зголеми конкурентноста при заеднички настап на пазарите.

Смирување на социјални тензии преку програми што ја насочуваат и вклучуваат сиромашната и социјално загрозената популација во стопанството.

Овде може да помогне и Советот на општината. Може да изработи и програми за изградба на социјална инфраструктура со што може да се ангажираат поголем број невработени лица. Со тоа би се премостила лошата економска состојба на невработените, а наедно би се постигнале позитивни ефекти со поевтинувањето на изработката на објектите од инфраструктурата. Притоа, треба да се обезбедат гаранции дека новиот индустриски пораст ќе ја зголеми можноста за вработување работници со ниски примања и тие да имаат пристап кон можностите за напредување.

Стратегии за регенерирање на постојните затворени индустриски капацитети преку наоѓање стратешки партнери - локалниот економски развој бара стратегии усогласени со локалните услови.

Еден ваков случај со реставрирање на затворен индустриски капацитет во Општина Берово е „Белема“. По сите изгледи и надежи дека фабриката повторно ќе проработи за доброто на жителите на Берово, напротив, после кратко време, инвеститорот се откажал од понатамошната работа.

Берово ги има сите развојни можности за алтернативен туризам. За таа цел, развојот на туризмот е главна стратешка определба на општината. Развојот на целокупната економска компонента општина Берово ја гледа преку развојот и подемот на туризмот. Токму преку промоцијата на Малешевијата како туристичка

дестинација ја гледаме промоцијата на Берово како место на вложување инвестиции.

Низа иницијативи-краткорочни, среднорочни и долгорочни за да се поддржат партнерствата и да се изгради доверба на заинтересираните страни.

Унапредување на капацитетите на управување, со што се постигнува залагање, кредибилитет и способност да се обединат заинтересираните страни за спроведување на програмата.

Управувањето со човечкиот капитал како деловна функција, ги обединува функциите и задачите поврзани со луѓето, нивното привлекување, регрутирање, селекција, образование и други активности поврзани со обезбедување и развој на вработените. Оваа деловна функција поминала низ повеќе развојни фази низ историјата. Некогашната кадровска служба којашто опфаќала: собирање апликации, чување персонални досиеја, распоредување и други главно административни активности, преминува во служба/одделение/сектор за управување со човечкиот капитал којшто е стратешки партнер на топ менаџментот и којшто треба да овозможи остварување на целта на изработените стратегии, како на долгорочен, така и на краткорочен план. Денешните сектори за човечки ресурси треба да овозможат и да осмислат стратегии за вработување нови компетентни луѓе.

Глобалниот пазар на труд се менува, а со него и трендовите во подрачјето на управувањето со човечки ресурси. Вработување за „цел живот“ веќе е минато. Од вработените се бараат специфични знаења и вештини за да бидат конкурентни, а работодавачите пронаоѓаат нови начини на регрутирање и задржување на квалитетните вработени.

Постојат три основни прашања што една институција треба да си ги постави во процесот на стратешко планирање:

-Кои сме и што сме ние, што правиме сега и зошто? МИСИЈА

-Што сакаме да бидеме и да правиме во иднина и зошто? ВИЗИЈА

-Како да стигнеме одовде дотаму? СТРАТЕГИЈА

Централното прашање во овој труд е прашањето за *локалниот развој од аспект на човечките ресурси*. Посебно внимание ќе биде посветено на нивото на стручна подготовка на вработените, но и на невработените во општина Берово. Во овој контекст посебен предмет на анализа ќе бидат стратегиите и активните мерки за вработување во РМ, особено оние што се однесуваат на регионалниот развој, а во таа рамка и општината Берово.

4.2 Човечките ресурси во општина Берово

Како во светот, така и кај нас, во последната деценија на минатиот и почетокот на овој век, во образовниот систем се сретнуваат мноштво иновации што се предизвикани од промените во опкружувањето. Од една страна, дојде до длабоки промени во хуманизмот и општествените уредувања, а од друга страна техничко-технолошкиот развој доживува експанзија до неочекувани граници. Овие трендови ги диктираат стопанските субјекти, односно нивните претприемачи и нивниот менаџмент.

Овој период за младите генерации се карактеризира со зголемување на желбата за подобар и поквалитетен живот и создавање нови богатства, на желбата за запознавање на светот и нагласениот авантуризам, поголемата еколошка свест, поголемата индивидуалност и самостојност. Како императив на воспоставената филозофија на учење за цел живот, се наметнува потребата од институционализирање на систем за континуирано образование и образование на возрасните.

Во светот веќе се поместува парадигмата:

Од општество што учи, во општество на знаење. Станува збор на општество на проактивни и претприемчиви граѓани. Во тој контекст, образованието добива клучна улога. Имено, треба да се едуцираат индивидуи способни да се соочат со предизвиците на времето во коешто ќе живеат и работат. Интерактивниот процес на учење од децата ќе создаде, како што метафорички прејудиирал познатиот филозоф Едгар Морен „глава што мисли, а не глава што памти“.

Имајќи го ова предвид, Министерството за образование и наука на РМ изготви Национална програма за развој на образованието, како стратешки документ што ќе ги утврди насоките на развој на образованието.

Ваквата висока цел бара исполнување на неколку круцијални предуслови од страна на државата, локалната самоуправа и деловниот сектор. Се препорачува посилна и подиректна комуникација меѓу деловните субјекти, локалната самоуправа и локалното население (спрега што драстично недостасува заради стихијноста на досегашната приватизација со потполно исклучување на локалното население и власт), со цел да се влијае оние коишто остваруваат добивка, да бидат поттикнати да дадат придонес во рамномерниот развој на локалната заедница.

4.2.1 Демографски карактеристики

Во последните децении Република Македонија се соочува со бројни проблеми врзани за населението, како и со бројни предизвици што произлегуваат од постоечките економски и социјални состојби коишто имаат директно влијание врз демографските трендови во земјата. Додека стапките на раѓања се намалуваат, а со тоа се намалува и учеството на младите во целокупната структура на населението, бројот на старите луѓе сè повеќе се зголемува. Исто така, Република Македонија се соочува со изразена регионална нерамномерност во растот на населението, како и со изразени разлики помеѓу урбаните и руралните средини.

Република Македонија има карактер на изразито миграционо подрачје карактеризирано како со интензивни внатрешни поместувања, така и со континуиран процес на иселување на населението во други држави.

Внатрешните миграциски текови имаат различен интензитет во одделни временски периоди и во принцип се на релацијата село-град или кон градот Скопје (како од руралните, така и од урбаните средини).

Еден од позначајните чинители коишто ги предизвикуваат овие миграциони движења е и моменталната состојба на пазарот на трудот и високиот процент на учество на младите во вкупната стапка на невработени лица.³⁷

Последните податоци за попис на населението во Република Македонија на коишто може да се повикаме е пописот од 2002 година. Додека податоци од понов датум што ќе бидат искористени во овој труд се податоците од Заводот за статистика на Република Македонија.

Според податоците од пописот на населението во 2002 година, имало 13.941 жители. Според процената за 2011 година, направена од Заводот за статистика на Република Македонија со состојба на ден 30.6.2011 година, Берово има 13.337 жители.³⁸ Со тоа може да заклучиме дека Берово спаѓа во помалите општини во Република Македонија.

Како што може да се заклучи од табелата подолу, ако направиме споредба на бројот на жители на општината сметано од 1921 до 2011 година, бројот на жители континуирано се зголемувал во периодот од 1921 до 1991 година, додека бројот на жители опаѓа во периодот после 1991 година.

³⁷ Стратегија за демографски развој на Република Македонија 2008-2015, Министерство за труд и социјална политика, Скопје 2008

³⁸ Стратегија за локален економски развој на општина Берово за периодот 2014-2019, стр.23

| Населено место | Број на жители во годините на попис | | | | | | | | |
|----------------|-------------------------------------|--------|--------|--------|--------|--------|--------|--------|--------|
| | 1921 | 1948 | 1953 | 1961 | 1971 | 1981 | 1991 | 1994 | 2002 |
| Малешевја | 13 939 | 19 017 | 20 438 | 20 048 | 19 949 | 20 227 | 20 395 | 19 829 | 19 458 |
| Општина Берово | 10 045 | 13 062 | 14 153 | 14 048 | 14 194 | 14 368 | 14 543 | 14 179 | 13 941 |
| Берово | 2 507 | 3 619 | 4 176 | 4 288 | 5 092 | 6 070 | 6 869 | 6 752 | 7 002 |
| Будинарци | 538 | 839 | 861 | 881 | 857 | 783 | 723 | 714 | 681 |
| Владимирово | 1 300 | 1 965 | 1 896 | 1 790 | 1 473 | 1 290 | 1 110 | 1 043 | 861 |
| Двориште | 487 | 1 162 | 1 339 | 1 318 | 1 182 | 955 | 854 | 825 | 757 |
| Мачево | 178 | 329 | 322 | 297 | 276 | 260 | 208 | 216 | 206 |
| Митрашници | 886 | 1 118 | 1 245 | 1 149 | 1 054 | 965 | 863 | 794 | 729 |
| Ратеве | 893 | 1 259 | 1 267 | 1 229 | 1 145 | 1 060 | 941 | 910 | 844 |
| Русиново | 1 307 | 2 044 | 2 251 | 2 242 | 2 288 | 2 173 | 2 149 | 2 100 | 2 095 |
| Смојмирово | 533 | 727 | 796 | 854 | 827 | 812 | 826 | 825 | 765 |

Извор: Стратегија за локален економски развој на општина Берово за периодот 2014-2019

Карактеристично за општината е тоа што во меѓупописниот период 1994-2002 година, бројот на населението во градот Берово е зголемен за 250 лица, што се должи на миграцијата село-град, а во сите други населени места се бележи пад во бројот на населението.

4.2.2. Преглед на вработеноста и невработеноста во општина Берово

Потребни се подобра координација и конзистентност меѓу економската и социјалната политика, па со нивниот заеднички ефект да се зајакне политиката на борба со сиромаштијата. Со оглед на фактот дека стапката на невработеност е многу чувствителна на општите услови на пазарот, препорачлива *Стратегија за вработување на млади луѓе*, би била стратегија којашто е заснована врз избалансирана комбинација на мерки на страната на понудата, во смисла на

соодветно опремување на младите со знаења коишто се применливи и соодветни на потребите на локалниот пазар на работна сила, како и мерки на страната на побарувачката, во смисла на подобрување на функционирањето на пазарот на работна сила. Посебно внимание треба да се посвети на средното образование, поради неговата поврзаност со потребите, побарувачката на пазарот на работна сила.

Социоекономскиот развој ги отсликува економската и социјалната димензија на одржливиот развој. Оваа тема, главно е посветена на активностите што се неопходни за постигнување просперитетна, иновативна, конкурентна и развојна економија со одржлив економски раст што ќе овозможи целосна вработеност и поголема социјална кохезија.

Социјалната димензија на економскиот раст се препознава во обезбедувањето економски ресурси што ќе овозможат намалување на сиромаштијата, инвестирање во квалитетно образование и здравствена заштита, односно што придонесуваат за одржливост на јавниот финансиски систем. Во услови на стареење на општеството, исклучувањето на постарите вработени лица од пазарот на трудот ќе го оптовари пензискиот систем правејќи го неодржлив.

Според Државниот завод за статистика :

Стапка на невработеност во Република Македонија³⁹

| Година | 1996 | 1997 | 1999 | 2000 | 2002 | 2003 | 2016 | 2017 |
|---------|------|------|------|------|------|------|------|------|
| Процент | 31,9 | 36 | 32,4 | 32,2 | 31,9 | 36,7 | 23,7 | 22,9 |

Според Прегледот на лица евидентирани во Агенцијата за вработување, во Македонија во август 2017 година се евидентирани вкупно 96.728 невработени лица и 96.434 други лица коишто бараат работа.

³⁹www.stat.gov.mk

Причините за актуелната невработеност не треба да се бараат само во тековните состојби, туку и во претходните години на транзиција, процесот на приватизација, новите пазарни услови, неформалната економија, слабата изградба на инфраструктурата. Земајќи ги предвид моменталните причини за високата невработеност, најчесто тие се лоцираат во недоволната побарувачка за работна сила, што пак во голема мера е резултат на слабиот економски раст во изминатава деценија и светската економска криза. Пазарот на трудот и понатаму се карактеризира со висока стапка на невработеност, посебно кај младите и нискоквалификуваните, ниска стапка на активност кај жените, како и долгорочна невработеност.

Исто, според податоците од Агенцијата за вработување на РМ, Прегледот на состојбата за невработените лица во општина Берово заклучно на 31.8.2017 година изнесува 1.182. Од нив, 659 се од град и 523 од село.⁴⁰

Според Агенција за вработување на Република Македонија :

Преглед на невработени лица според училишна подготовка, состојба на ден 28.2.2018 година во општина Берово⁴¹

| АВРМ | Вкупно | | Без образование и со основно образование | | Непотполно средно образование | | Завршено средно образование | | Више образование | | Високо образование | | Магистри на науки | | Доктор на науки | |
|--------|--------|------|--|------|-------------------------------|------|-----------------------------|------|------------------|------|--------------------|------|-------------------|------|-----------------|------|
| | Се | Жени | Се | Жени | Се | Жени | Се | Жени | Се | Жени | Се | Жени | Се | Жени | Се | Жени |
| Берово | 1302 | 588 | 503 | 203 | 186 | 74 | 397 | 180 | 31 | 20 | 171 | 101 | 13 | 9 | 1 | 1 |

⁴⁰<http://www.avrm.gov.mk/content/Statisticki%20podatoci/>

⁴¹<http://www.avrm.gov.mk/content/Statisticki%20podatoci/%D0%A4%D0%B5%D0%B2%D1%80%D1%83%D0%B0%D1%80%D0%B8%202018/P3obrazovanie022018.pdf>

Пазарот на трудот се карактеризира со висока стапка на невработеност. Особено тоа е вообичаено за младите луѓе. Имено, една од причините за невработеноста меѓу младите лица е недостатокот на можности за младите дипломци да го стекнат релевантното искуство. Работодавачите вклучени во истражувањето на АВРМ во анализата за вештини барани на пазарот на трудот потврдиле дека имаат потреба од работник со работно искуство на повеќе од 50% од новоотворените работни места.

Исто така, доминира и поголемата стапка на невработеност кај жените во однос на мажите. Мажите полесно доаѓаат до работни места од жените. Жените се соочени со ниска активност и стапка на вработеност и ова е посебно вистина за млади, без вештини, рурални жени од етнички малцинства. Жените се често ангажирани во ниско платени „женски“ занимања. Уште повеќе, неплатени работници, особено во земјоделството, во нагорна линија е застапено кај жените. Дополнително, жените со понизок степен на образование во контекст на општиот недостаток на работни места и влез на пазарот на трудот, стануваат дел од неформалната економија како одржување на домаќинства (домаќинки), собарки, чистачки итн.

Според истражувањата во врска со анализата за потребите од вештините на пазарот на трудот во Република Македонија за 2016/2017 година, спроведени од АВРМ, некои од работодавачите се изјасниле дека имаат одредени тешкотии при пополнување на работните места, односно не можат да се обезбедат работници од соодветно занимање, заради немање доволно работно искуство, немање знаења и вештини за извршување на работните задачи што ги побарува работното место. Иновациите, односно техничко–технолошкиот напредок побарува работна сила со способности, знаења и вештини за извршување конкретни работни задачи во согласност со новите трендови.

Во врска со барањата за посебни знаења и вештини што треба да ги поседуваат потенцијалните кандидати за вработување со повисок степен на образование, истражувањето покажа дека работодавачите најмногу ја нагласуваат потребата од познавањето странски јазици, познавање основни компјутерски апликации, како и стекнати напредни знаења и вештини од областа на

информатичката технологија. Притоа, работодавачите ја нагласуваат потребата од задолжително поседување сертификати за стекнатите знаења.

Меѓу другите вештини се нагласува и потребата од комуникациски вештини, амбициозност, одговорност, доверливост, прецизност, тимска работа, вештина за внесување и читање податоци, флексибилност, вештини за продажба и маркетинг, вештини за менаџирање.

Активностите на Агенцијата за вработување на Република Македонија, како значаен учесник на пазарот на трудот, се насочени кон поуспешно поврзување на понудата и побарувачката на работна сила, како и активности за зголемување на капацитетите за вработување на невработените лица, со цел нивна успешна интеграција на променливиот пазар на труд.

Наедно, потребно е континуирано да се работи на усогласување на образовниот систем и на образовните курикулуми според барањата на пазарот на трудот. Исто така, значајно е да се стави поголем акцент за информирање на јавноста, пред сè на децата од завршните години на образование и нивните родители, во врска со занимањата и професиите што се перспективни и побарувани на пазарот на трудот.

4.2.3 Преглед на образовната структура на невработените од аспект на човечките ресурси

Образованието е фундаменатално човеково право. Тоа им овозможува на децата, младите и на возрасните моќ за аргументирано расудување, да прават избор и да си го подобрат животот.

Постојаната побарувачка за работна сила е мошне мала и не може да придонесе за значително намалување на невработеноста во општина Берово. Од аспект на профилот на занимањата на евидентираните невработени лица во Агенцијата за вработување во Берово и побарувачката за работна сила во микрорегионот, може да се констатира дека понудата и побарувачката во голема

мера се усогласени, односно дека се располага со сите кадри за кои работодавачите досега искажале потреба.

Од неформални извори, во периодот пред околу 10 години имаше недостиг од професори по англиски јазик и книжевност што претставуваше поголем проблем, бидејќи во основното образование беа вработени несоодветни кадри од различни образовни профили.

Исто така, од неформални извори се дознава дека општина Берово во блиска иднина ќе се соочи со недостаток на општи лекари коишто ќе работат во Итна медицинска помош. Тој недостиг ќе биде на штета на граѓаните во општината. Исто така, општина Берово има недостиг од лекари специјалисти што го отежнува лекувањето, посебно на повозрасните граѓани, коишто се принудени да одат во другите градови за да бараат лекарска помош.

Кога ќе се направи подетална анализа, се гледа дека неангажираната работна сила не соодветствува на потребите на работодавачите од следните причини:

- Неповолна е старосната структура на невработените, поради големиот удел на постарата средовечна работна сила и постарите од 50 години.
- Структурата на невработените според пол е исто така неповолна, бидејќи поголем е бројот на невработените мажи, а поголема е побарувачката за женска работна сила⁴²

Во последните неколку години лицата коишто завршуваат високо образование формално правно се водат во евиденцијата на невработени во Агенцијата за вработување во Берово, но не се присутни во градот. Тие се работно ангажирани во други градови во државата, најчесто во Скопје или во последно време и во странство што е многу поактуелно, отколку градовите во државата.

Од аспект на идните промени на пазарот на трудот, на коишто би требало да се обрне повеќе внимание, значајно е да се има предвид и развојот на населението во општина Берово. Општината е зафатена со интензивен процес на стареење на

⁴² Локален акционен план за вработување 2009-2010, октомври 2008, стр.8

населението што има за последица намален прилив на нови генерации во работоспособниот контингент и постепено стареење на работната сила.

Образованието е клучна детерминанта на развојот. Образовната структура на населението е следна:

- 20% од населението има неоформено основно образование. Тоа се претежно возрасни луѓе над 65 години и луѓе коишто се здобиле со дополнителни стручни вештини;
- 33% од населението има основно образование;
- Најголем дел, 36% од населението, има средно образование;
- 4% од населението има виша подготовка;
- 6% има високо образование⁴³

⁴³ Стратегија за локален економски развој на општина Берово за периодот 2014-2019 година, стр.43

V ПЛАНИРАЊЕ И РАЗВОЈНИТЕ СТРАТЕГИИ НА ОПШТИНА БЕРОВО

Современиот менаџмент на човечки ресурси претставува исклучително ефективен и корисен начин да се обединат човечките ресурси со останатите ресурси во локалната самоуправа за да се постигнат нејзините цели. За подобро да се разбере функцијата на менаџментот на човековите ресурси во локалниот развој, неговото опфаќање и ефект, потребно е да се знаат целите на управување со човековите ресурси и функциите на менаџментот на човековите ресурси во локалната самоуправа. *Во современиот локален развој мисијата ја претставува целта на постоењето на локалната самоуправа.*

Подобрувањето на состојбата во општината може да се каже дека зависи од доброто и ефикасно управување од страна на менаџерите. Тоа можат да го постигнат само способни, стручни и пред сè, ефикасни менаџери.

Менаџерот е лице коешто остварува резултати во своето работење, преку преземање посебни активности во согласност со политиката, процедурата и условите на организациското опкружување.

Достапните информации треба да овозможат јасно идентификување на тековните состојби и проблеми во општината, а со тоа и дефинирање стратешки насоки за идниот развој и носење одлуки за конкретни програмски и проектни иницијативи.

Општа цел на студијата за состојбите е придонес кон поттикнати иницијативи за решавање на проблемите со коишто се соочува општината. Врз основа на податоците добиени при поставувањето на визијата за развој на општината како континуиран процес што подразбира и секојдневно актуелизирање и преиспитување, се поставуваат целите на управување со човечките ресурси во локалната самоуправа.

5.1. Перспективата на локалниот развој од аспект на човечки ресурси

5.1.1 Стратешки документи на општина Берово

Со цел да се воспостави одржлив развој на општина Берово и да се подобрат условите за живот на населението, општината има изработено и усвоено од страна на Советот на општина Берово повеќе стратешки документи:⁴⁴

1. Стратегија за одржлив развој 2006-2011 година

Во оваа стратегија фокусот е врз зајакнување на капацитетите на локалните власти за обезбедување ефикасна услуга и планирање на развојот, создавање поволна средина за економска ревитализација и олеснување на комуникацијата помеѓу општинската администрација од една страна и комуникацијата помеѓу неа, јавите установи и пошироката јавност.

Овој документ вклучува три стратешки компоненти коишто се сите меѓусебно поврзани и усогласени:

- проценка на локалната ситуација
- SWOT (SWOT) анализа – во три сектори: инфраструктура, одржлив економски развој и квалитет на живеење
- стратешки планови-вклучувајќи визија, стратешки цели, развојни цели и краток преглед на програмите и на проектите.

2. Локален еколошки акционен план

Општина Берово во 2003 година има изработено и Локален еколошки акционен план со кој се одредуваат еколошките приоритети во општината, се создава и имплементира план за решавање на тие поставени приоритети.

Трајните заедници може да се дефинираат како заедници во кои широко се применува локалната демократија, одржлива економија што ќе обезбедува добри стандарди за живеење на своите граѓани со рационално користење на природните

⁴⁴<http://www.berovo.gov.mk/>

локални ресурси кои ќе водат кон здрава економија и ќе даваат широки можности за развој на идните генерации.



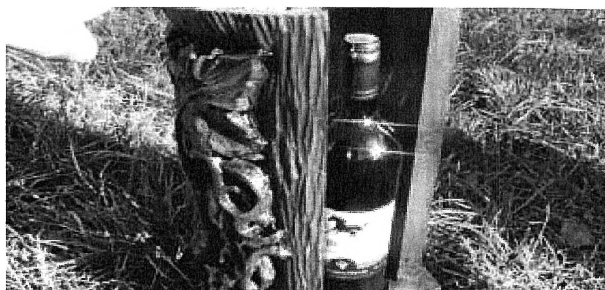
Бидејќи документот е подготвен со учество на широк круг лица и организации со различни интереси од областа на заштитата на животната средина, тој ќе се смета за документ на општинската политика со кој ќе се раководат општинските органи и сите заинтересирани субјекти во нивниот заеднички напор да ги унапредат квалитетот на животната средина и добросостојбата на граѓаните.

3.Подстратегија за рурален развој – Општина Берово 2008-2013 година

Изработката на Подстратегија за рурален развој – општина Берово 2008-2013 година се однесува на неповолните социоекономски услови и големата стапка на невработеност во општина Берово, проблемите со кои се соочуваат стопанските субјекти, руралното население и неможноста за искористување на севкупните потенцијали и ресурси. Сето тоа во голема мера насочува кон поголема граѓанска партиципација во одлучувањето и поддршката на процесот на децентрализација и активности за раздвижување на бизнис климата и подобрување на животот на руралното население со воведување современи модели за зајакнување на стопанските дејности во Општината.

Во контекст на одржливиот развој на Општина Берово, неминовна е потребата од соработка и партнерски однос на локалната самоуправа, НВО и

бизнис заедницата и останатите заинтересирани страни кон препознавање на културата, традиционалните занаети и туристичките потенцијали како ресурси за рурален развој и намалување на стапката на невработеност и сиромаштијата.



Копаничарство



Традиционална облека



Туризам

3. Локалниот акционен план за вработување на микрорегионот Берово и Пехчево 2009-2010 година.

Овој документ е конципиран и изработен во два дела.

Првиот дел – Анализа на пазарот на труд – Во него се идентификуваат потребите од работната сила од една, и понудата на работната сила и структурата

на невработените лица, од друга страна. Освен тоа, се согледуваат можностите за искористување на расположливите ресурси на микрорегионот во насока на поттикнување на вработеноста.

Во вториот дел се елаборирани насоките и конкретните цели во областа на вработувањето, како и активностите и проектите што треба да се имплементираат за да се ублажи проблемот на невработеност во двете општини, односно микрорегионот Берово и Пехчево. При нивното определување се имаат предвид макроекономските политики и нивното влијание врз локалните заедници на полето на вработувањето, потоа стратешките насоки на локалните економски развои, како и сите стратешки документи во областа на вработувањето (Националната стратегија за вработување до 2010 година, Националниот акционен план за вработување 2009-2010 година, оперативните годишни планови за вработување на Владата на Република Македонија.)

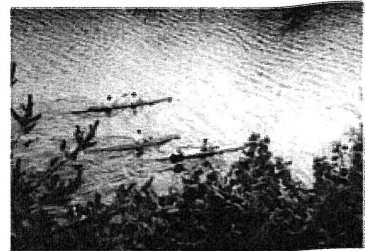
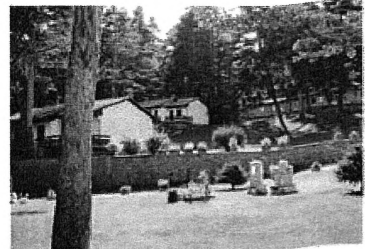
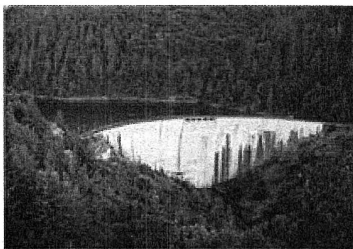
4. Туристички акционен план за регионот Малеш - Пијанец

Изработката на Туристичкиот акционен план за регионот Малеш - Пијанец (октомври, 2008 година) е резултат на стратешките определби на општините Берово, Пехчево и Делчево, односно регионот Малеш-Пијанец за регионален туристички развој. Како главна цел што произлезе во овој туристички план беше развојот на регионалниот планински туризам заснован од визијата за туризмот.

Препознатлива еколошки чиста средина, со природни реткости, развиена туристичка инфраструктура со разновидна туристичка понуда и традиционална храна. Треба да се земе предвид дека регионот има голем потенцијал и капацитет за развој на туризмот, локалните иницијативи, настани и манифестации да бидат препознатливи на локално, национално и интернационално ниво.

5. Стратегија за развој на екотуризам во Берово

Стратегијата за развој на екотуризам во Берово (2005 година) има за задача да ги постави основите за развој на екотуризмот во Берово, заштита на животната средина и економски развој во општината. Развојот на екотуризмот треба да дејствува одржливо и да ја подигне економската состојба на граѓаните.



Економските параметри и социјалниот фактор надополнети со заштита на животната средина и рационалното искористување на природните ресурси се категории што се интегрирани во еден модерен концепт којшто е составен дел на сите развиени општества, а е наречен одржлив развој.

Екотуризмот е форма на туризам што ги комбинира заштитата на животната средина, промоцијата на туризам и активностите на локалните заедници, а со цел ефикасно стимулирање на локалната економија, но и одржливо искористување на ресурсите, наспроти конвенционалниот туризам, кој овозможува само економски придобивки на поединци или групи, без притоа да се води сметка за животната средина.

6. Стратегија за социјално вклучување, социјална заштита и намалување на сиромаштијата во општина Берово (јуни 2011 година)

Овој документ се состои од два дела:

1. Во првиот дел е претставен процесот на стратешко планирање со принципите, методологијата и постојните стратешки документи, во коишто рамки е и индексот на социјална инклузија на локално ниво.
2. Во вториот дел е претставен прегледот на стратешки документи за социјално вклучување, социјална заштита и намалување на сиромаштијата, приоритетните области за развој и акцискиот план за општина Берово.

7. Стратегија за локален економски развој на Општина Берово (за периодот 2014-2019 година)

Целта на проектот беше изработка на стратегија за локален економски развој и профил на Општина Берово со акционен план за конкретни проекти. Со помош на овој процес засегнатите страни треба да воспостават и одржуваат динамична претприемачка култура, во правец на подобрување на квалитетот на животот на граѓаните во Општина Берово.

5.1.2. Стратешко планирање

Како што споменав погоре, судбината на идните генерации е во рацете на сегашните.

Не може да се зборува за успешна стратегија ако таа не предизвика промени и подобрување на животните услови на најсиромашните и на најранливите групи население. Конкретно стратешките документи се основа за постигнување промени кон подобрување на животните услуги на локалното население. Во овој контекст важно е да се забележи дека квалитетот на секоја фаза од процесот на остварувањето на стратешките определби зависи од претходниот.

Прелиминарни и подготвителни чекори што треба да се преземат при подготовка на стратегиите се секако воспоставување партнерство и соработка меѓу сите релевантни фактори коишто постојат на ниво на општината. Како прво, да се воспостават партнерства меѓу владините институции (под надлежност на централните и локалните власти и локалните граѓански организации). Третата алка што го комплетира кругот е деловниот сектор. Партнерствата со деловниот сектор се особено важни за одржливоста на стратегиите и на акционите планови.



Партиципативен процес – воспоставување партнерства и сојузи

Многу важен чекор при изработка на стратегиите за локален развој е и анализата на постојните податоци од граѓанските организации, државните институции и др. што се потребни за да се направи прелиминарна проценка на целокупната социоекономска, политичка и културна состојба во одредена општина или регион. Сите вклучени фактори (ЦСР, НВО, Општина, Агенција за вработување...) треба да ги стават на располагање своите податоци од јавен карактер за остварување на оваа цел. Тоа вклучува статистички податоци, но исто така и емпириско истражување, квантитативни и квалитативни податоци.

Тргувајќи од фактот дека заедничка за сите општини е Локалната стратегија за локален развој, менаџментот на човечките ресурси во општествените дејности, па оттука и во локалниот развој, како движечка сила на човековиот развој е променлив и еволуира. Локалниот развој денес дејствува во средина што

бара комплексни начини на размислување, комплексни пристапи и комплексни структури. Новите начини на размислување треба да ги редијајнираат системите давајќи им приоритет на расположливите човечки ресурси.

Процесот на стратешкото планирање е континуиран процес на една организација, кој помага да се соочи со неизбежните промени и да си ја предвиди сопствената иднина. Значењето на овој процес е во тоа што ѝ дозволува на организацијата да ја гради иднината, а не само да се подготвува за неа. Стратешкото планирање се фокусира врз прашањата од критично значење, можностите и проблемите пред коишто е исправена организацијата, во случајот општината. Тоа дава можност пореално да се видат секојдневните проблеми, а помага да се откријат и да се издвојат вистинските и важни решенија во согласност со временското дејствување.

Досегашната добра практика укажува на тоа дека ЛЕР секогаш треба да почне со формулирање и со создавање стратегија. Стратегијата за ЛЕР е клучна компонента во процесот на планирање на секоја заедница. Временскиот хоризонт за стратегијата на ЛЕР обично е пет години, со придружни краткорочни и долгорочни производи. Процесот на стратешко планирање на ниво на општината треба да ги има предвид и приоритетите на програмата презентирани од градоначалникот во предизборната кампања, приоритетите на општината, Владата, долгорочните развојни акти и документи на државата и ратификуваните меѓународни договори во согласност со Уставот на РМ и законите. Во овој контекст многу е важно усогласувањето на програмите вертикално-координација и кохезиона сила меѓу организационите единици на организацијата, како и хоризонтално-меѓуопштинска соработка со други институции и субјекти.

Процесот на стратешко планирање се состои од неколку чекори што го утврдуваат приоритетот во општината.

За да се направи добра стратегија за локален развој секако треба да се соберат информации, односно да се анализира состојбата во средината. Идентификувањето се однесува на неколку фактори што ќе укажат на основните карактеристики на средината и тоа:

- **Демографски податоци** - население, пол, националност (податоци од последниот извршен попис во Република Македонија)⁴⁵

| Берово | население | пол | | Националност | | | |
|--------|-----------|-------|-------|--------------|-------|------|----------|
| | | ж | м | Македонци | Турци | Роми | Останати |
| 2002 | 13 941 | 6 935 | 7 006 | 13 335 | 91 | 459 | 56 |

Како што спомнавме погоре, поради тоа што по 2002 година во Република Македонија не е извршен попис на населението, според проценката од Заводот за статистика на Република Македонија со состојба на ден 30.6.2011 година, вкупното население во општина Берово изнесува 13 337, од кои 6 726 се мажи, а 6 611 се жени.⁴⁶

- **Економски карактеристики** - *клучни економски сектори, локални инвестиции, деловна клима, состојбата на општинските претпријатија*

Источниот плански регион е економски релативно добро развиен, гледано во однос на другите плански региони, со исклучок на Скопскиот плански регион. Всушност, за целиот претходен период, карактеристичен е забрзан тренд на економската активност во регионот и постепеното приближување на бруто домашниот производ во регионот до просекот на Република Македонија што е поволен резултат и укажува на ревитализација и модернизација на стопанството.

Гледано според големината на деловните субјекти, произлегува дека најголем дел од нив (84%) се практично микропретпријатија со ниска акумулациона сила и формирани главно со мисија да обезбедат економска егзистенција на основачот и малкуте вработени во нив, а не и за посериозни и по волумен големи деловни потфати. Целиот регион имал само 175 фирми од средна големина и 18 големи претпријатија.

⁴⁵ Државен завод за статистика на Република Македонија

⁴⁶ Проценки на населението на 30.6.2011 и 31.12.2011 според полот и возраста, по општини и статистички региони, Државен завод за статистика, 2012

Како најзначајни сектори на стопанската активност се земјоделството и индустријата (прехранбена, месна, метална, текстилна и чевларска).⁴⁷

Според истражувањата направени при изработката на Стратегијата за локален економски развој на општина Берово за периодот (2014-2019) година, општата оценка за овој период беше дека не се целосно активирани потенцијалите во земјоделството, дека треба да се продолжи со индустрискиот развој со нови квалитети и дека треба да се развиваат терцијарните дејности пред сè, туризмот и занаетството.

Во почетокот на деведесеттите години од минатиот век (почетниот период на транзицијата), според податоците за општествениот производ во 1995 година, индустријата и рударството, во оваа општина учествуваат со 43%, земјоделството и рибарството со 21%, шумарството со 6,7%, градежништвото со 7%, сообраќајот и врските со 7,4%, трговијата со 10%, угостителството и туризмот со 1,5%, занаетството и личните услуги со 1,6% и сите останати области со 1,8%.

Денес, во недостиг на локални економски статистики, груби оценки можат да се прават само врз основа на компарации на основните економски показатели во однос на националната економија и на регионот кому му припаѓа општината. Така, просечната стапка на раст на БДП во државата за периодот од 1998 до 2002 година изнесува само 5,2%, а за регионот во кого припаѓа општината (источниот регион), растот изнесува само 1,9%.⁴⁸

Многу значаен проект што треба да придонесе кон унапредување на економската активност на општина Берово е воспоставувањето бизнис инкубатор. Овој инкубатор како иницијатива е поддржан од Фондовите на Европската унија и се работи во соработка со општината Струмјани, Република Бугарија во вид на меѓугранична соработка.

⁴⁷Програма за развој на Источниот плански регион 2015-2019, стр.12,13

⁴⁸Стратегија за Локален економски развој на општина Берово за периодот 2014-2019, стр.26

Економската структура на општина Берово, според големината и секторите на дејност е претставена во следните табели:

Табела 1: Структура на претпријатија по големина во општина Берово⁴⁹

| Берово | | | | | |
|---------------|--------|-------|------|--------|--------|
| | вкупно | микро | мали | средни | големи |
| Декември 2012 | 425 | 323 | 99 | 2 | 1 |
| Декември 2016 | 414 | 310 | 100 | 3 | 1 |

Според големината, може да заклучиме дека во општината доминираат микропретпријатијата коишто вработуваат најмногу до 9 вработени. Втори по број се малите претпријатија коишто вработуваат најмногу до 49 вработени. Малото присуство на средни и големи претпријатија коишто имаат поголем број вработени лица, укажува на тоа дека развојот на општина Берово се темели на малиот и среден бизнис.

Табела 2: Структура на претпријатија по сектори на дејност во општина Берово, декември 2016 година⁵⁰

| Име на дејноста | Број | Име на дејноста | Број |
|---|------|---|------|
| Земјоделство, шумарство и рибарство | 47 | Информации и комуникации | 3 |
| Рударство и вадење камен | 1 | Стручни, научни и технички дејности | 25 |
| Преработувачка индустрија | 66 | Административни и помошни услужни дејности | 6 |
| Снабдување со вода, отстранување отпадни води | 1 | Главна управа и одбрана, задолжително социјално осигурување | 3 |
| Градежништво | 11 | Образование | 6 |
| Трговија на големо и трговија на мало, поправка на моторни возила и мотоцикли | 132 | Дејности на здравствена и социјална заштита | 21 |
| Транспорт и складирање | 36 | Уметност, забава и рекреација | 2 |
| Објекти за сместување и храна | 35 | Други услужни дејности | 19 |

⁴⁹ Државен завод за статистика на Република Македонија

⁵⁰ Државен завод за статистика на Република Македонија

Според податоците од Државниот завод за статистика може да се забележи дека во општина Берово доминираат претпријатија коишто работат во секторот трговија на големо и мало 31,9% од вкупниот број претпријатија, потоа секторот преработувачка индустрија со 15,9%, земјоделство, шумарство и рибарство со 11,35%, потоа се објектите за сместување со 8,45% од вкупниот број. Земајќи ја предвид географската локација на Берово, како и климатските и природните услови, ваквата секторска застапеност на деловните субјекти е за очекување.

Сите овие дејности се логично поврзани и се надополнуваат меѓусебно во една интегрирана целина. Најголем дел од деловните субјекти нудат услуги што се поврзани со туризмот, угостителството и производството на храна. Земјоделството, сточарството и рибарството помагаат во создавање квалитетни сировини за производство на храна и за задоволување на сопствените потреби.

- **Социјални карактеристики** - *мрежа на здравствени, културни и образовни установи*

Здравствените услуги на граѓаните ги обезбедува Здравствениот дом во Берово, 12 приватни лекарски ординации и две приватни здравствени ординации коишто работат веќе подолго време. Активни се 9 стоматолошки ординации во Берово. На територијата на општина Берово работат и 4 приватни аптеки во градот и 1 аптека во селото Русиново. Во моментот постојат амбуланти во 6 селски населби, во коишто работат по една медицинска сестра и во коишто еднаш неделно оди лекар.

Домот на културата „Димитар Беровски“ е единствената институција од таков вид во општина Берово и е главен двигател на сите културни случувања во општината. Во рамките на Домот на културата, функционираат библиотека, музеј и градско кино коешто е во незавидна состојба.

Образованието е клучната детерминанта во развојот. Што се однесува на образовните институции, во општина Берово постојат:

-Општинската јавна установа за деца Детска градинка „23 Август“ којашто е и единствена во градот. Градинката ја посетуваат деца од 9-месечна возраст до 7-годишна возраст и работи со полн капацитет.

-На територијата на општина Берово има две основни училишта. Едното е Основното општинско училиште “Дедо Иљо Малешевски” коешто има 7 подрачни училишта на територијата на општината. Другото е ООУ „Никола Петров Русински“ во селото Русиново.

- СОУ „Ацо Русковски“ што се наоѓа на територијата на општината е единственото средно училиште.

Во средното општинско училиште се реализираат наставни планови и програми за гимназиско и стручно образование. Што се однесува на стручното образование во средното училиште има две струки:

- Текстилно – кожарска струка за којашто има сè помалку заинтересирани ученици, односно секоја учебна година се запишуваат многу мал број ученици.
- Туристичко-угостителска струка којашто постои последните пет учебни години и секоја година има сè повеќе заинтересирани ученици.

• **Инфраструктура/технички фактори** - состојбата на претпријатијата за комуналните услуги, водоснабдувањето, канализацијата, депониите на цврст отпад, системите за наводнување

Берово се наоѓа во источниот дел на Република Македонија и е поврзан со сообраќајниот систем на државата само со системите на патна мрежа и на меѓуградскиот сообраќај на патници.

Општината Берово е поврзана со два регионални патни правци кон внатрешноста на Република Македонија со:

- Р-527 Кочани-Виница-Берово-Клепало (граничен премин)
- Р-523 Делчево-Пехчево-Берово-Струмица
- Р-524 Берово-Клепало (граница Република Бугарија)

-Регионален патен правец Р-603-Берово-Подареш-Радовиш е во фаза на проектирање.

Одржувањето на регионалните патишта е во надлежност на ЈП “Македонија пат”. Сите селски населби од општината се поврзани со градот Берово.

Јавното комунално претпријатие ЈКПР „Услуга“ е претпријатие чијшто основач е општина Берово. Советот на општина Берово ги донесува годишните програми и годишните финансиски извештаи на претпријатието. Веќе подолго време тоа се наоѓа во многу лоша финансиска состојба. Лошата финансиска состојба би можела лошо да влијае на квалитетот на водата за пиење на граѓаните, на загадувањето и прочистувањето на отпадните води.

ЈКПР „Услуга“ снабдува 8 селски населби со вода за пиење и градот Берово. Селата Двориште и Ратево имаат сопствени и независни водоснабдителни системи на изворска вода.

Собирањето и одведувањето на отпадни води во општината е решено во градот Берово и делумно во 3 селски населби. Собирањето се врши преку канализациона мрежа и собирни колектори. Во 2009/2010 е изградена Пречистителната станица за отпадни води (ПСОВ) - Берово. Нејзината основна функција е пречистување на урбаните отпадни води од населените места коишто се поврзани со главниот канализационен колектор за отпадни води.⁵¹

Исто така, во состав на ЈКПР работи и Работната единица „Собирање и транспорт на комунален отпад“ чијашто примарна цел е навремено и квалитетно извршување на услугата собирање и транспорт на комунален отпад од домаќинствата и работните организации, угостителски објекти и сите останати објекти.

- **Финансии** - локалните извори на финансирање и трансферните средства од буџетот на РМ

Советот на општина Берово го усвои Буџетот на општината и тој е во висина од 259.061.000 денари.

⁵¹Програма за работа на ЈКПР „Услуга“ – Берово, 2015

Од вкупните средства, основниот буџет е 85.688.000 денари, буџетот на самофинансирачки активности е во висина од 12.798.000 денари, буџетот на дотации е 126.827.220 денари, додека средствата опфатени во буџетот на донации се во висина од 33.747.780 денари.⁵²

- **Животна средина** - урбанистичкото уредување на просторот, мерки и активности на животната средина

Од областа на просторното и урбанистичко планирање, изготвената документација датира од 1990/2000 година и неопходно е докомплетирање и ажурирање, со цел да се стави под контрола изградбата, а со тоа и да се заштитат деловите со природна убавина.⁵³

- **Нормативни фактори** - промени што ќе влијаат врз општинските одговорности или ресурси

Стратешкото планирање треба да се заснова врз потребите и интересите на населението во општината. Еден од начините за разјаснување на интересите и мислењата на населението е истражувањето на мислењето. Генерално, резултатите од истражувањето во голема мера зависат од прашањата и од методите на истражувањето. Важно е прашањата однапред внимателно да се планираат, што да се праша, кого да се праша, колку одговори се потребни за добивање резултати од избран примерок и како да се соберат резултатите. Агенцијата за вработување беше вклучена во спрведување на повеќегодишната Оперативна програма за развој на човечки ресурси 2007-2013 година (Инструмент за претпристапна помош-компонента 4). Целта на компонентата за развој на човечки ресурси е да ѝ помогне на земјата во развојот и јакнењето на административните капацитети за управување, имплементација, следење и контрола на средствата од Европскиот социјален фонд (ЕСФ).

⁵² www.berovo.gov.mk

⁵³ Стратегија за локален економски развој на општина Берово за периодот од 2014 до 2019 година, стр.42.

Агенцијата за вработување преку исполнување на политиките за поттикнување развојот на малите и средните претпријатија има повеќе активни мерки коишто транспарентно се објавени на веб - страницата. Дел од тие активни мерки можат да придонесат за развој на општината и можности за вработување на млади лица. Со тоа би се намалил бројот на млади коишто бараат работа во друг град или држава, односно би се намалило иселувањето на младото работоспособно население.

- Оперативен план за активни програми и мерки за вработување и услуги на пазарот на трудот за 2017 година, усвоен од Владата на Република Македонија, за Пилот - програмата 5.4 Поддршка за создавање нови работни места во граѓански организации;
- Оперативен план за активни програми и мерки за вработување и услуги на пазарот на трудот за 2017 година, за Програмата 2.5 Финансиска и советодавна поддршка за раст на микро, мали и средни претпријатија;
- Програма 2.16 за Поддршка на растот на микро, мали и средни претпријатија за отварање на нови работни места за млади лица до 29 години;
- Програма 1.1.2 Програма за поддршка на старт-ап бизниси за млади;
- Обуки:
 - едукација за претприемништво;
 - едукација за започнување бизнис;
 - обука за напредни ит вештини;
 - обука за побарувани занимања;
 - обука кај познат работодавач;
 - обука на работно место со субвенционирано вработување и
 - обука за општи вештини

За да се обезбеди развојниот процес, важно е да се идентификуваат сите ранливи групи, да се воспостават иницијативи за да се осигура социјална мобилизација, таргетирајќи ги оние групи коишто вообичаено се исклучени и не учествуваат активно во процесите на развојот на политиките за локален развој.

Како што веќе спомнавме, Општина Берово веќе има изработено Стратегија за локален економски развој на Општина Берово, од кои првата е за периодот 2006-2011 година и другата обновена за период 2014-2019 година.

Политиката на квалитет на Општина Берово:

МИСИЈА: *Посакувано место за жителите, инвеститорите и туристите, со погодни услови за брз социоекономски и културен развој, развиена урбана и рурална инфраструктура и чиста и здрава животна средина.*

ВИЗИЈА: *Обезбедување поквалитетен живот за своите жители преку подобрување на образованието, здравствената заштита, заштита на загрозените лица и збогатување на културно-забавниот и спортски живот.*

Спроведувањето на мисијата и визијата за развој на општината е поврзана со развој на следниве стратешки и приоритетни цели за одржлив развој на локалната економија:

1. Одржлив индустриски развој
2. Современо земјоделско производство
3. Развој на човечки ресурси и институции
4. Развој на туризмот
5. Одржливо користење на природните ресурси и заштита на животната средина;

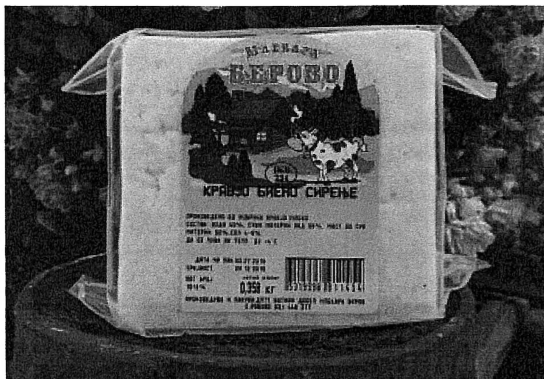
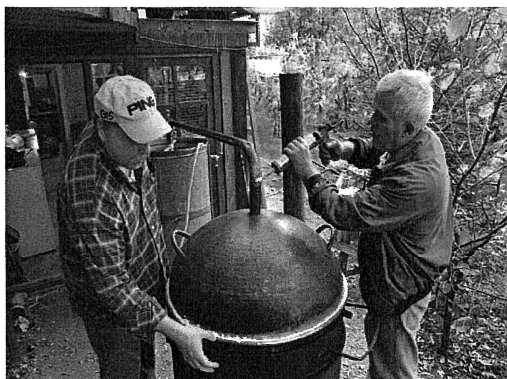
Во изминатиот стратешки период на ниво на држава беа повторно поставени основите за планирање и спроведување модерна земјоделска политика во Република Македонија. Сепак, зголемениот конкурентски притисок од либерализацијата на трговијата со земјоделските производи и нестабилноста со меѓународните пазари, сè уште претставува сериозен предизвик или едноставно кажано, пречка за поголем развој на земјоделството во руралните средини.

Земјоделството е важен дел од општинската економија со ангажирање на околу 20% од населението и истовремено важен извор на храна и сигурност за другите жители на општината. Евидентна е незаинтересираноста на младите за оваа

гранка, и како резултат на тоа, луѓето коишто се занимаваат со земјоделство се претежно повозрасни луѓе со низок степен на образование.

Не може да се анализира просечната големина на фармите, затоа што имотите се расцепкани и не станува збор за класична форма во која целокупниот имот е сконцентриран на едно место. Основниот проблем се откупот и пласманот на овие производи. Водечки култури во растителното производство се компирот, житата, сината слива и вишната. Производството на компир варира во зависност од откупната цена и од можностите за продажба. Сливата во последните години добива сè поголем замав - се подигаат нови насади, што во последните години големи стимулации има и од државата. Постојат потенцијали за производство на сушено овошје, кој оваа година е искористен, бидејќи започна со работа фирмата „Агромакс“ во којашто се произведува сушено овошје и зеленчук.

Со брендирање на одредени производи и со користење нови технологии, има поголема можност за развој на производството. Секојдневното трагање на пазарот по нови производи, особено природни, навестува добра иднина за вистинските мајстори од овој крај за производство на сливовата ракија, производството на добро познатото беровско сирење произведено по традиционалниот рецепт.



Одржливиот развој на руралните средини како што е нашата општина, а со цел која почесто ја истакнуваме- задржување на младото работоспособно население во општината, треба да биде насочен кон обезбедување подобри услови за живот поврзани со постоењето солидна јавна инфраструктура, обезбедување приходи на

руралните домаќинства од вршење економски активности, во прв ред земјоделството, коишто се доволни за задоволување на потребите на членовите и се со приближно ниво со приходите на населението во урбаните средини.

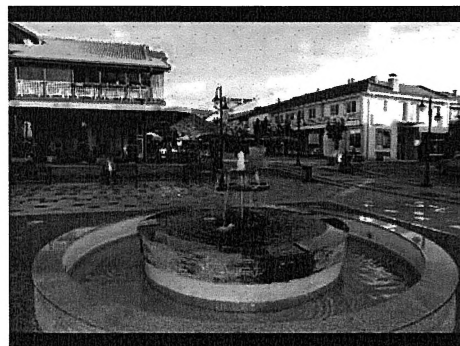
Треба да се размислува во насока на поддржување на инвестиции за воспоставување и модернизирање на откупни центри за земјоделски производи. Поддржаните инвестиции треба да ја зголемат побарувачката во обем и да го подобрат квалитетот на производот.

Дополнителни национални финансиски средства наменети за политиката на руралниот развој, се издвоени за кофинансирање на дел од јавното учество во инвестициите поддржани преку ИПАРД програмата.

Со Оперативниот план за услугите на пазарот на труд и активните мерки и програми за вработување за 2017 година, се утврдуваат и услугите и програмите за вработување што ќе се спроведат за да се подобри функционирањето на пазарот на трудот, да се поддржи создавањето нови работни места и да се зголеми вработувањето на лицата.

Улогата на АППРМ, во реализација на мерката самовработување е посебно изразена во делот на изработката на одржливи бизнис - планови, што се реализираат преку овластени консултанти вклучени во Националниот каталог на консултанти од програмата за ваучерско советување.

Програмата за самовработување се реализира и со поддршка на регионалните центри за претприемништво што на регионално/локално ниво, по насоки и упатства дадени од АППРМ, го спроведуваат оперативниот план.





Вклучувањето на младите во општествениот живот на локално ниво и зголеменото учество на младите во давањето предлози и донесувањето одлуки на ниво на општина, може да придонесе за подобрување на состојбата на младите во општината, како и за подобар живот и иднина на младите генерации.

Со изготвувањето анализа за состојбата на пазарот на труд од страна на локалните власти би се дошло до одредени информации во врска со потребата од воведување дефицитарни струки во средното образование. Тоа би било една од можностите и за привлекување на учениците да останат да се школуваат во сопствениот град. Алармантна е состојбата со намалување на бројот на ученици како во основното, така и во средното образование. Ќе потенцирам дека можностите во другите градови коишто им нудат на учениците избор за повеќе струки, ги привлекуваат и бројот на ученици коишто своето школување го продолжуваат во другите градови, и нивниот број рапидно расте. СОУ „Ацо Русковски“ во Берово пред 5 години овозможи учениците да имаат можност да ја изберат и угостителско-туристичката струка.



5.2. Туризам-главна стратешка определба на Општина Берово

Источниот плански регион располага со атрактивно, природно и културно наследство што овозможува развој на кутурен, планински, рурален и спа-туризам. Развојот на селективните видови туризам ќе овозможат привлекување на туристи коишто ќе се запознаат со природните и културните богатства на регионот, како и со богатите етнографски вредности, така и со традиционалната храна. Значаен потенцијал за развој на туризмот се и планинските предели околу автентичните македонски села и традиционалните фармерски обичаи на чување, производство и преработка на еколошки чиста и здрава храна.⁵⁴

Берово ги има сите развојни можности за алтернативен туризам. За таа цел, развојот на туризмот е главна стратешка определба на општината. Развојот на целокупната економска компонента, општина Берово ја гледа преку развојот и подемот на туризмот. Преку промоцијата на Малешевијата како туристичка дестинација, ја гледаме промоцијата на Берово како место за вложување на инвестиции. Напорите што се прават Малешевијата да стане посакувана туристичка дестинација е во насока на промовирање на сè она што го има Малешевијата како туристичка понуда, подобрување на градската инфраструктура, сместувачките капацитети и презема насока за целокупно изградена и осмислена развојна стратегија. Работата во општината во иднина треба да биде насочена кон промовирање на Малешевијата како привлечна туристичка понуда со сите атрибути на туристичка дестинација.

Со цел остварување на главната стратешка определба на општина Берово, како што споменав погоре, неопходно е изготвување интегрирана туристичка понуда што ќе ги поврзе поединечните туристички локалитети и места од културното наследство, со што ќе се зголеми и нивната посетеност, а ќе се продолжи и престојот на туристите. Маркетингот, стратегиите за развој, брендирањето на одредени објекти, локалитети, производи и услуги треба да бидат интегрални и сеопфатни.

⁵⁴Програма за развој на источниот плански регион 2015-2019;

Посебен осврт и посебно внимание треба да се обрне и на современата и квалитетна инфраструктура, како од аспект на транспортна, така и од аспект на туристичка инфраструктура, односно сместувачки капацитети и друга адекватна дополнителна инфраструктура на самите локалитети. Денес, дел од природните и културно историските локации се без соодветен пристап и не се соодветно означени. Сето ова понапред кажано би се остварило со реконструкција или изведба на пристап до туристичките локалитети и сместувачки капацитети, изведба на друга инфраструктура (овде се мисли на реализација на проектот за изградба на канализација во туристичката населба „Беровско Езеро“), неопходно е обележување и поставување повеќејазична сигнализација.

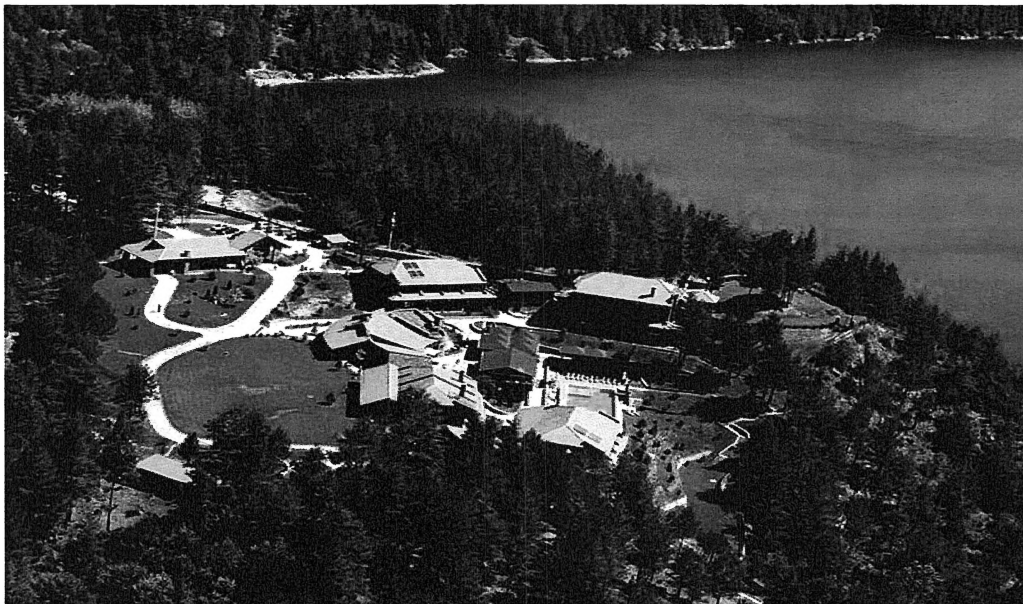
Во периодот 2005-2009 година се подготвени детални урбанистички планови за туристичките населби Суви Лаки и Беровско Езеро коишто се основа за понатамошниот развој на овие туристички локалитети.



Вила „Клепало“



Хотел „Манастир“



Туристички комплекс „Аурора РЕСОРТ & СПА“

За промоција на локалните потенцијали за развој на туризмот и специфичните локални производи, од 2005 година во Берово започна да работи туристички информативен пункт којшто, од непознати причини, престана со работа. Многу добра е причината за неговото постоење за да почне повторно со работа. Така ќе се иницира пакет промотивни материјали што ќе го олеснат престојот и ќе бидат водич на сè поголемиот број туристи коишто го посетуваат Берово. Отворањето на инфо-центрите би овозможило информација и промоција на туристичките потенцијали, како и за индивидуалните даватели на услуги застапени во регионот. Информативните содржини би се однесувале на природните и културните туристички потенцијали, нивната локација, време на

работење, начин на стигнување, можностите за дополнителни и дополнителни туристички активности.

Развојот на туризмот во голема мера зависи од способностите, знаењата и компетенциите на луѓето вклучени во туризмот. За таа цел, потребна е едукација и континуирана надградба на лицата коишто работат во областа на туризмот, но и едукација и зајакнување на капацитетите на локалното население. Исто така, потребно е и едуцирање на туристички водичи, што ќе овозможи квалитетна презентација на културното и природното наследство во регионот. Со квалитетната презентација и атрактивните туристички аранжмани би се постигнале одредени резултати што ќе придонесат за развој на туризмот во регионот. Притоа, потребно е:

- Организирање и презентација на саеми;
- Поддршка на културни и спортски манифестации;
- Промовирање на гастрономијата како дел од културата на регионот;
- Промоција на манастирска тура;
- Изработка на промотивен материјал од областа на туризмот;
- Реконструкција на стари куќи и објекти (етно куќи) за развој на руралниот туризам

Секако, за да се постигнат сите овие цели, неопходна е соработка помеѓу туристичкиот бизнис сектор, општинската администрација, стручните лица за создавање средства и методи за испитување на развојот на туризмот.

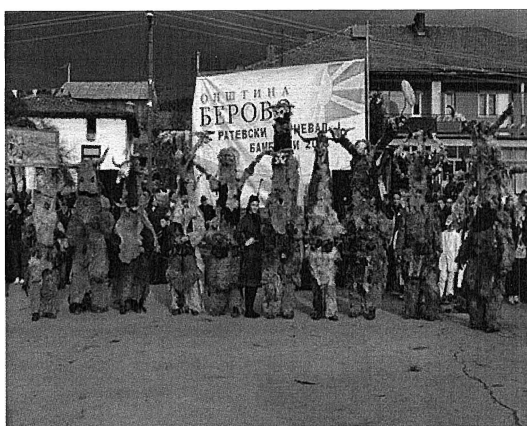
Од 2004 година Берово е домаќин на Меѓународниот саем на традиционални производи „Малешевијата на дланка“ којшто се одржува на 27 и 28 август, по повод христијанскиот празник Успение на Пресвета Богородица. Оваа манифестација започна како локален настан, продолжи на регионално ниво, а од пред 3 години има и меѓународен карактер. Во последната седмица од август се одржува и манифестацијата “Малешевски фолклорни средби”, како дел од Беровското културно лето.



Жените од Малешевијата како чувари на традицијата сè уште со голем ентузијазам ја обработуваат волната од овци и изработуваат облека и јамболлии, крпи и черги. Потребата од заеднички настап ги испровоцира обработувачите на волна да се организираат и да се здружат во граѓански здруженија коишто работат успешно пронаоѓајќи и економски интерес. Во општината постојат две активни организации на ова поле. Тоа се: „Серафим“ во Берово и „Ракотворби“ во селото Русиново.



Ратевскиот карневал „Бамбурци“ е културна манифестација што се одржува во Ратево и во којашто учествуваат маскирани од други места во Македонија и од странство.



Руралниот туризам, како алтернативен вид туризам, е во состојба во голем степен да ги задоволи потребите на современиот човек што и урбаната средина не е во можност да ги задоволи. Зголемениот развој на туризмот во светски рамки е поврзан со потенцијалниот развој на рурален туризам. Руралниот туризам е една од неколкуте активности што можат да понудат решение за социјалните проблеми во руралните средини, особено проблемот со високата стапка невработеност. Покрај тоа, има и други фактори што го пренасочуваат фокусот кон руралниот туризам како: зголемениот интерес кон културното наследство и подигање на нивото на еколошка свест.

По набројувањето на позитивните аспекти од туристичката гранка на нашиот регион, важно е да се набројат и некои од недостатоците на кои треба да се обрне внимание.

Проблемите што се однесуваат на промоцијата и маркетингот на понудата на локалната самоуправа се токму првиот чекор што треба да го преземе локалната самоуправа за нивно решавање:

- непостоење туристички инфо-центар;
- непостоење регионално здружение за туризам;
- немање обучен кадар за туристички водичи;
- непостоење туристички пакет од регионот;
- непрофесионалност на локалното население коешто работи во туристичките услуги на мало.

На локалните субјекти им е важно и тие да можат да придонесат за успехот на локалниот развој. Локалните власти се централни за локалниот економски развој. Покрај обезбедувањето физичка и друга инфраструктура, тие исто така, можат да го олеснат деловниот развој, да ги направат своите локални единици примамливи за бизниси, да го зголемат финансирањето во бизнисите и недвижнините, да обезбедат даночни олеснувања за да се поддржи експанзијата на бизнисот.

Чисто локалните бизниси претставуваат главна оска на економскиот развој. Заради тоа, треба да се води сметка за ставовите на локалните бизниси. Било да се организирани формално или неформално, бизнисите може да претставуваат значаен партнер во подготовката и реализацијата на локалната стратегија на развој. За поддршка на локалните бизниси треба да се имаат предвид некои од следните чекори што локалната власт треба да ги презема:

- одржување редовни контакти со локалните бизниси;
- обезбедување и подобрување на градежни работилишта и деловни простории;
- помагање на бизнисите во добивање дозволи и лиценци;
- совет и помош за финансиски прашања;
- техничка помош;
- привлекување странски инвестиции;

-подигнување на претприемничката свест (на пример јавна награда за успешно претприемништво, доделување награди за специфични поткатегории, најуспешни бизниси водени од млади претприемачи или жени претприемачи);

- инвестирање во видлива инфраструктура.

Добрата практика покажува дека процесот на локалниот економски развој треба да се стави во една поширока и до точка на формализирана рамка. Прво, со цел да се добие поголем увид и контрола врз неа. Второ, да се даде можност поголема група субјекти да земе учество во процесот на развојното планирање и одлучување. Исто така, треба да се нагласи дека, иако економскиот развој е од суштинско значење за севкупната благосостојба на заедницата, тој сè уште е една од компонентите на целокупниот локален развој. Другите компоненти вклучуваат социјални прашања, прашања за животната средина, демографските прашања и др. Поврзувајќи го процесот на економскиот развој со програмскиот документ како што е Локалната стратегија за развој, постои вообичаено добар начин да се стават сите важни прашања под една капа и да се бара најдобриот начин како да се максимализира локалниот просперитет за сите граѓани на општината од аспект на развојот.

Невладините организации најчесто немаат финансиски средства бргу да ги поддржат одредените потреби на општината, но тие можат да бидат од голема помош во голем број други области, како што е унапредувањето на културата на претприемништвото, развојот на локалните организации и институции за поддршка на бизнисот, организирање шеми за обука.

Приоритет на политиките на пазарот на трудот е создавање услови за зголемување на учеството и отворање нови работни места на среден рок преку:

- натамошно подобрување на бизнис климата и конкурентноста;
- зголемување на инвестициите;
- подобрување на образовниот систем и човековите ресурси во согласност со потребите на пазарот на трудот;

- имплементација на активните политики на пазарот на трудот што ќе бидат насочени кон зајакнување на поддршката на младите, долгорочно невработените, жените, нискоквалификуваните, непријавените работници и други ранливи групи.

VI ЕМПИРИСКА АНАЛИЗА НА АКТУЕЛНИТЕ СОСТОЈБИ СО ЧОВЕЧКИТЕ РЕСУРСИ ВО ОПШТИНАТА БЕРОВО

6.1 Методолошка рамка на истражувањето

Предмет на анализата претставува економската состојба на општината, развојните планови и регионалната перспектива на општината, т.е. регионалниот развој, проектите и стратегиите на општината. Од аспект на идните промени на пазарот на трудот, значајно е да се има предвид и развојот на населението во општина Берово. Општината е зафатена со интензивен процес на стареење на населението што има за последица намален прилив нови генерации во работоспособниот контингент и постепено стареење на работната сила. Овој процес е дополнително поттикнат и со интензивната миграција на младите со повисоко ниво на образование во другите подрачја на земјата и во странство. Тоа значи континуирана загуба на највиталниот дел од населението и стеснување на неговата репродуктивна основа, проследена со намалување на нивото на човечкиот капитал во овој микрорегион.

Кога зборуваме за специфичностите на локалниот економски развој на микрорегионот, треба да се имаат предвид и стратешките определби за развој на туризмот и промовирање на регионот како привлечна дестинација за планински и селски туризам како потенцијал за развој на регионот.

Визијата на Општина Берово е *„Берово да биде град којшто ќе биде туристичка дестинација со чиста и здрава еколошка средина“*.

Една од поголемите перспективи, односно креирање имиџ на општината е заштита на културното богатство, заштита на природните реткости со цел да се зголемат можностите за привлекување локални и интернационални туристи.

Индикатори за расположливите човечки ресурси коишто имаат големо влијание врз локалниот економски развој претставуваат:

- **Централната и локалната власт** - Дали Општина Берово има развиено доволно стратегии за локален економски развој за кои добива поддршка од централната власт.
- **Општествена клима за развој на ЧР** - Колкав е степенот на развиеност на човечките ресурси во Општина Берово.
- **Ресурси со коишто располага Општина Берово** - Колкава е искористеноста на ресурсите со коишто располага Општина Берово за локален економски развој.
- **Туризмот како стратешка определба** - Дали туризмот како една од главните стратешки определби на Општина Берово е доволно развиен.

Со цел да се добие слика за карактеристиките и потенцијалите за локален економски развој, подготвено е и спроведено **квалитативно истражување**. Истражувањето е спроведено на територијата на Општина Берово при што е применето **полустандардизирано интервју**. Што се однесува во делот на испитаници со кои е направено истражувањето, тоа се *испитаници од јавниот, приватниот, невладиниот сектор и невработени лица*.

Добиените резултати ќе им бидат од полза на менаџерите во насока на дефинирање на најважните насоки потребни за успешен развој, како и промоција на ресурсите со цел, создавање компетентни предности што ќе ги одржат постоечките позитивни вредности и истовремено ќе привлекуваат нови.

6.2.Цел и карактер на истражувањето

Општите цел на ова истражување е да се стекне определено научно сознание за предметот на истражувањето, но и апликативност на тоа истражување за да добие општествена оправданост.

Основната цел на овој магистерски труд е насочена кон проучување на локалниот развој од аспект на човечки ресурси, процес со огромни предизвици во насока на корист на идните генерации.

Истражувањето во суштина ги опфаќа општите информации и основни податоци, при што се идентификувани клучните области, факторите на влијание, потенцијалите, можностите и недостатоците.

Целта на истражувањето е конкретизирана низ следниве задачи:

- ✓ Да се процени дали Општина Берово има развиено доволно стратегии за локален економски развој и колку општината добива поддршка од централната власт.
- ✓ Да се утврди колкав е степенот на развиеност на човечките ресурси во Општина Берово и дали ресурсите со кои располага Општина Берово се доволно искористени за локален економски развој.
- ✓ Да се проценат ставовите во врска со иселувањето на младите стручни лица како особено важна целна група.
- ✓ Да се процени дали туризмот како една од главните стратешки определби на Општина Берово е доволно развиен.

Добиените резултати ќе им бидат од полза на менаџерите во насока на дефинирањето на најважните насоки потребни за успешен развој како и промоција на ресурсите, со цел создавање конкуритивни предности кои ќе ги одржат постоечките позитивни вредности и истовремено ќе привлекува нови.

6.3 Методи, техники и инструменти на истражувањето

6.3.1 Техники на истражувањето

Во согласност со поставените задачи и следејќи ги принципите на методологијата на научно истражувачката работа, во ова истражување беше применето полустандардизирано интервју со 25 претставници од централната, локалната власт, невладини организации и невработени лица. Станува збор за техника во рамките на квалитативни истражувања.

Нестандардизираното интервју се состои од 39 прашања групирани во 4 области:

- Централна и локална власт;
- Општествена клима за развој на ЧР;
- Ресурси со кои располага Општина Берово;
- Туризмот како стратешка определба.

6.3.2 Примерок

Квалитативното истражување беше реализирано на територијата на Општина Берово, при што се водеше полустандардизирано интервју со цел да се дојде до сознание за начинот на кој индивидуите гледаат на појавите, односите околу нив и перспективата на општината.

Една од компонентите што добива поинаков тек кога станува збор за квалитативните истражувања е стратегијата на избор на примерокот. Тргувајќи од предметот на ова истражување, земен е примерок по проценка (анг.-judgement) што е најтипичен за ваков вид истражување. Земени се предвид критериумите за избор според релевантни карактеристики коишто се многу важни за ова истражување: возраст, образование, занимање, претходно искуство.

Разговорите со клучни лица се реализираа со примена на полустандардизирано длабинско интервју со експерти што добро ја познаваат материјата:

- претставници од централната власт,
- лица вработени во АВРМ,
- лица вработени во Локалната самоуправа,
- претставници од владини и невладини организации коишто дејствуваат на подрачјето на општината,
- невработени лица.

6.3.3 Организација и тек на истражувањето

Истражувањето ги следи општите методолошки постапки за квалитативно научно истражувачка работа. Истражувањето се одвиваше во природна средина, без вештачки создадена истражувачка ситуација. Немаше строга рамка по којашто испитаниците треба да се водат, туку истражувањето се карактеризираше со флексибилност. Тоа беше спроведено во периодот јануари-февруари 2018 година. На избраните испитаници им беше објаснета целта на истражувањето, односно тие беа запознаени дека целта на истражувањето е да се открие и разбере начинот на којшто тие ги толкуваат настаните, односите меѓу локалната и централната власт и перспективата во Општина Берово.

6.3.4 Квалитативна анализа на податоците

Податоците добиени со примената на истражувачките техники се обработени на неколку нивоа. Најпрво, запознавање со податоците што подразбира добивање генерален впечаток за податоците, односно добивање една општа претстава за нивната содржина, обем и квалитет.

Потоа се определуваат неколку клучни теми околу кои ќе се групираат податоците и на кој начин тие ќе се интерпретираат. Сортирајќи и интерпретирајќи ги исказите на испитаниците, се проверува точноста на хипотезите и се изведуваат заклучоци.

VII АНАЛИЗА И ИНТЕРПРЕТАЦИЈА НА РЕЗУЛТАТИТЕ ОД ИСТРАЖУВАЊЕТО

7.1. Податоци поврзани со карактеристиките на примерокот

Во првите 5 табели се прикажани демографските податоци за испитаниците, во согласност со возраста, полот, место на живеење, работниот однос (вработен во јавна или државна администрација, приватен сектор или невработен) и степенот на образование.

Табела бр.1 Распределба на субјектите според возраста

| Возраст | f |
|--------------|----|
| 20-30 години | 2 |
| 31-40 години | 13 |
| 41-50 години | 6 |
| 51-60 години | 4 |
| Вкупно | 25 |

Табела бр.2 Распределба на субјектите според пол

| Пол на испитаниците | f |
|---------------------|----|
| Машки | 8 |
| Женски | 17 |
| Вкупно | 25 |

Табела бр.3 Распределба на субјектите според местото на живеење

| Место на живеење | f |
|------------------|----|
| Град | 15 |
| Село | 10 |
| Вкупно | 25 |

Табела бр.4 Распределба на субјектите според работниот однос

| Работен однос | f |
|--|----|
| Вработен во јавна или државна администрација | 7 |
| Претставник од централна власт | 1 |
| Вработен во приватен сектор | 10 |
| Претставник од навлaдина организација | 2 |
| Невработен | 5 |
| Вкупно | 25 |

Табела бр.5 Распределба на субјектите според степенот на образование

| Степен на образование | f |
|-----------------------|----|
| Основно | 0 |
| Средно | 7 |
| Више | 1 |
| Високо | 17 |
| Магистерски студии | 0 |
| Докторски студии | 0 |
| Вкупно | 20 |

7.2. Податоци поврзани со мерните инструменти

Во продолжение ќе бидат претставени резултатите добиени при реализацијата на полустандардизираното интервју што се однесува за локалниот развој на Општина Берово.

Како што е наведено погоре, како техника на квалитативното истражување е користено интервју, односно полустандардизирано интервју, при што испитаниците се запознаени со темата на разговор.

Полустандардизираното интервју во општината првенствено го спроведов за да дознаам како тие гледаат на Локалниот економски развој од аспект на човечките ресурси, какви се нивните размислувања во однос на тоа. Тоа е истражување што нема намера да оценува и вреднува, туку само споредба со резултатите од спроведеното истражување.

Пред да биде спроведено интервјето, испитаниците беа запознаени со темата, односно целта за спроведување на интервјето дека во рамките на изработката на магистерскиот труд со наслов „Локалниот развој од аспект на

човечки ресурси-случајот Општина Берово“, потребно ми е нивно мислење во однос на локалниот развој на Општина Берово. Секако, по добиена согласност од нивна страна, интервјуто беше спроведено.

Прашањата во интервјуто се формулирани на тој начин што оставаат можност за одговори од отворен тип, што би требало да овозможи испитаниците да го дадат нивното мислење.

Во првиот дел од интервјуто, разговорот со испитаниците е насочен кон:

Односите помеѓу локалната и централната власт - Дали Општина Берово има развиено доволно стратегии за локален економски развој за којшто добива финансиска поддршка од централната власт.

Од добиените мислења во однос на ова прашање, во интервјуто може да се заклучи дека стручните лица од општината даваат поголем оптимизам во однос на соработката на локалната со централната власт. Сепак, нивните одговори се насочени кон потребата централната власт да се насочи кон подобрување на интеграцијата на економските, социјалните и аспектите на животната средина. Затоа мора да постојат неопходни иницијативи и можности што им овозможуваат на руралните општини да дадат придонес преку сопствени иницијативи за рамномерен регионален развој.

Претставник од централната власт во однос на ова прашање го даде следново мислење:

„Со оглед на тоа што централната и локалната власт се од иста политичка опција, соработката е добра. Сè што претставува проблем на локално ниво, а чиешто решавање зависи од централната власт, се поддржува и решава. Овде мислам на обезбедување средства како за нови вработувања (во согласност со потребите на институциите), така и за помош во однос на долговите на општината, чиешто враќање ќе овозможи плаќање на рати или отпишување на дел од долговите. Од друга страна, централната власт е посредник во обезбедување средства од Европските претпристапни фондови (ИПА II, ИПАРД).“

Ќе дадам и посебен осврт во однос на дадените мислења, од претставниците од локалната власт, бидејќи ефикасноста во реализацијата на стратегиите и другите планови за развој на општината зависи токму од професионалноста и преземањето соодветни мерки и активности за одржлив економски развој. Според мислењата и анализата од нивна страна во однос на прашањето за соработката меѓу централната и локалната власт во правец на обезбедување финансиска поддршка од државата во годините наназад, може да забележат два аспекта:

1. Финансиската поддршка за општините зависи од тоа колку централната власт ги има вклучено општините во своите економски политики и има обезбедено финансиска поддршка;

2. Од друга страна, таа поддршка зависи од тоа колку централната власт ги има вклучено општините во своите економски политики и има обезбедено финансиска поддршка.

Испитаниците од невладиниот сектор коишто дејствуваат на подрачјето на Општина Берово, сметаат дека локалниот економски развој е една од надлежностите на општините, меѓутоа изворите на приходи за имплементирање на оваа надлежност се многу лимитирани, особено за мали општини како што е Општина Берово. Заради тоа, неопходна е соработка помеѓу централната и локалната власт, особено во делот на подобрување на инфраструктурата што е еден од основните предуслови за локален развој, а е надлежност на централната власт. Во обезбедувањето финансиски средства, исто така, е потребна поддршка од државата за да се обезбеди рамномерен развој.

Испитаниците коишто немаат засновано работен однос и испитаниците коишто се од приватниот сектор, имаат многу мала доверба во соработката помеѓу централната и локалната власт. Затоа нивните одговори беа насочени кон недовербата како за централната, така и за локалната власт, а уште помалку доверба имаат и кон нивната соработка. Најголем дел од испитаниците коишто се невработени или се вработени во приватниот сектор, сметаат дека соработката помеѓу општината и бизнис секторот не придонесува за локален економски развој, а тоа значи дека преовладуваат мислењето и песимизмот во однос на економската

активност на општината. Големо е незадоволството и од нетранспарентноста при донесувањето на развојните програми и на општинскиот буџет што се важен фактор за развојот на општината. Не се задоволни и од реализацијата на развојните програми на општината, бидејќи во нив има предвидено повеќе капитални проекти од Буџетот на општината од кои повеќето не се реализираат .

Сето ова доведува до заклучок дека приврзаниците кон политичките партии коишто се на власт, даваат позитивни оценки и сакаат да го наметнат нивното мислење во однос на соработката меѓу локалната и централната власт, како и дека развојот на општината во голема мера зависи од тоа дали централната и локалната власт се од иста политичка опција.

Другиот дел од интервјуто е насочен кон:

Општествена клима за развој на ЧР - Колкав е степенот на развиеност на човечките ресурси во Општина Берово?

Во овој дел од интервјуто, испитаниците го даваат нивното мислење што се однесува на приоритетите што треба да ги има Одделението за локален економски развој, за да се подобри квалитетот на живеење во Општина Берово и колкав е степенот на развиеност на човечките ресурси во Општина Берово. Имајќи го предвид фактот на значењето на младите како особено важна целна група, власта не смее да остане пасивна во врска со иселувањето на младите стручни лица. Затоа, дел од прашањата во интервјуто беа насочени и кон нивните ставови во врска со спречувањето на иселувањето на младото работоспособно население од општина Берово.

Во однос на овој дел од интервјуто, испитаник од централната власт го дава следното видување:

„Отворањето на граничниот премин Клепало е од суштинско значење за задржување на младите во Малешевијата. Со зголемување на прекуграничната трговија, транспортните и други услуги, ќе се отворат нови работни места. Исто така, државата со финансирање нови бизниси за млади во форма на грантови ќе ги поттикне младите да останат и да работат дома. Особено е важно во бизнисот да има даночни олеснувања заради руралната средина коишто исто ќе мотивираат

отворање нови бизниси. И како што наведов погоре, развојот на туризмот би овозможил вработување нови млади и би ги задржал во Малешевијата.“

Според претставник од локалната самоуправа на Општина Берово, во однос на прашањето поврзано со човечките ресурси со кои располага општината, го дава следното мислење:

„За да се задржи младото работоспособно население во општината, потребно е отворање нови работни места, но не и доволно. Тие треба да бидат добро платени, бидејќи младите сакаат да имаат квалитетен живот што можат да го имаат само ако финансиски се сигурни. Од друга страна, општината треба да им понуди културни и спортски содржини што ќе го исполнуваат нивното слободно време.“

Мислењето на испитаниците од невладиниот сектор во однос на прашањата што се однесуваат на општествената клима за развој на ЧР, за да се запре негативниот тренд за масовно иселување на младите, неопходно е подобрување на квалитетот на живеење и креирање атрактивни работни места. Во таа насока, неопходна е координација меѓу централната и локалната власт за финансиски симулации за вработување/самовработување на младите и зајакнување на нивните вештини да бидат конкурентни на пазарот на трудот.

По однос на оваа тема од интервјуто, чијашто содржина го претставува едно од најгорливите прашања за Општина Берово, стручните лица веруваат дека има можност младите да се задржат во местото на живеење со одредени мерки што треба да се поттикнат од страна на Локалната самоуправа, а да бидат поддржани од централната власт.

Испитаниците од приватниот сектор сметаат дека општината треба да инвестира во создавање услови за континуирано зголемување, промена и освежување на квалитетот на вештините на младите и невработените лица. Некои од испитаниците коишто се вработени во приватниот сектор, не се задоволни од менаџирањето во нивните претпријатија и сметаат дека нивните сопственици само одлучуваат за сите работи, што упатува на отсуство на специјализација по одделни функции на работењето.

Додека пак, сопствениците коишто сами започнале бизнис се соочуваат со различни проблеми и предизвици. Некои се јавуваат пред започнувањето, а некои по започнувањето на нивниот бизнис. Некои од наведените проблеми со коишто се соочуваат сопствениците на мали и средни претпријатија се: недостиг на почетен капитал, сложена законска регулатива, недостиг на стручен кадар, проблеми со плаќањето, опаѓање на нивото на продажби. Сето тоа укажува на фактот дека во општината сè поголем проблем претставува миграцијата на населението, а особено на младото работоспособно население.

Претставници од испитаниците коишто не се вработени, сметаат дека општината располага со квалитетен човечки потенцијал, но во локланата средина е потребно да се организираат обуки за невработени лица. Потребно е да се изнајде начин како да се даде поддршка на деловни иницијативи, засновани врз иновации и креативни нови идеи. На тој начин ќе се влијае на подигнување на профитабилноста, но и на задржувањето на младите и образовни кадри коишто ќе имаат шанси за атрактивно вработување во сопствениот регион.

Ресурси со кои располага Општина Берово- Испитаниците го даваат своето мислење за тоа колкава е искористеноста на ресурсите со коишто располага Општина Берово за локален економски развој.

На ова прашање што се однесува на искористеноста на ресурсите со коишто располага Општина Берово, претставник од централната власт го дава следното мислење:

„Проекти со кои ќе се подобри локалната инфраструктура како основен предуслов за развој на општината... Овде мислам на патна инфраструктура, обезбедување одржливост на прочистителната станица што ќе овозможи производство на органска храна преку чиста вода и почва за наводнување. Исто така, проекти за развој на туризмот (изградба на патеки за рекреација на Беровско Езеро, спортски терени и реквизити, промоција на локални производи (млечни традиционални производи), компир, сливи, мед и сл.“

Испитаниците од јавната или државната администрација велат дека квалитетниот живот на населението во општината пред сè, е поврзан со обезбедување водовод, канализација и патна инфраструктура во секое населено место. Од друга страна, задача на Одделението за локален економски развој е да работи на искористување на потенцијалите што општината ги има за да обезбеди економски придобивки за своите жители со што ќе се подобри и нивниот квалитет на живот. За нашата општина тоа се областите од туризам, земјоделство и дрвна индустрија. Понатаму, развојот на културата и спортот се исто така, важни сегменти што се потребни за квалитетен живот на жителите.

Претставници од невладиниот сектор велат дека за подобрување на квалитетот на живеење, Одделението за економски развој треба да се фокусира на промоција на потенцијалите за привлекување инвестиции, промоција на туристичките потенцијали и зајакнување на капацитетите на локално ниво за претприемништво и достапност до финансии. Дека општината треба да располага со квалитетни човечки ресурси што во голем дел ќе придонесат во остварувањето како на стратегиите, така и на развојните и годишни програми што ги донесува Советот на Општина Берово. Секако, во локалната средина треба да постојат агенции и други организации за информирање и креирање поволна бизнис средина. Тоа би придонело и за активирање на населението и невработените лица за започнување бизнис.

Претставници од приватниот сектор и невработените лица многу малку веруваат дека ИПАРД фондовите ќе придонесат за подобрување на состојбата во земјоделството, како една од можностите за развојот на општината. Иднината на општината во однос на ова прашање ја гледаат во производството на еколошки производи со посебен традиционален начин на производство, како и отворањето на граничниот премин „Клепало“.

Во функција на обезбедување поповолен амбиент на развивање јавни и приватни иницијативи, испитаници од приватен сектор се препорачува локалните власти да развијат и соодветни локални стратегии за локален економски развој, што ќе кореспондираат со спецификите на општината. За таа цел, потребно е изготвување збирни податоци на локално и регионално ниво, со што ќе се

овозвозможи соодветно програмирање и планирање на ЈЕР од страна на општините и заедничките институции по области на планирање. Меѓу другото, треба да се размислува и за можностите за развој на јавни приватни партнерства(ЈПП), како и формулирање на програми за промовирање на ЈПП.

За да се развие конкурентноста, секоја локална власт треба пред себе да ги има предвид сопствените ресурси (природните потенцијали, географската местоположба, инфраструктурата, постојните стопански капацитети..), како и предностите и слабостите, со цел да се искористат потенцијалните можности и да се избегнат опасностите на кои е изложена. Треба да се создаде поволна стопанска клима што ќе привлече инвестиции, кои ќе создаваат нови работни места, други позитивни страни во ЈЕР, со што ќе се овозможи и развој на локалната заедница во целина.

Евидентно е рамислувањето на испитаниците во однос на ова прашање за кое сите се сложуваат со фактот дека Општина Берово е меѓу економски пасивните општини во Република Македонија.

Имајќи ги предвид ограничените појдовни финансиски и кадровски капацитети и мултиплицирачкиот ефект од спроведување на активностите во областа за локален економски развој и вклученоста на заедницата во процесот со растечка динамика, заради оптимално искористување на ресурсите и најголемо влијание врз заедницата, потребно е селектирање на одредени активности од приоритетните области.

Туризмот како стратешка определба

Темата околу која се водеше разговорот со испитаниците се однесуваше на тоа дали туризмот како една од главните стратешки определби на Општина Берово е доволно развиен.

Туризмот е една од главните стратешки определби на општина Берово. Развојот на туризмот во голема мера зависи и од способноста, знаењата и компетенциите на луѓето вклучени во тој сектор. Колку општината ги задоволува, од аспект на човечки ресурси, критериумите за промоција на Малешевијата како привлечна туристичка понуда со сите атрибути на туристичка дестинација?

Според претставник од централната власт, за да се биде конкурентен во туристичката понуда, мора покрај инфраструктура (добри патишта до Берово, но и локални патишта што треба да се одржуваат, чистат од снег во зима), да има содржини што ќе ги анимираат гостите и ќе ги враќаат повторно во Малешевијата. Отворање на етно локали, со понуда на традиционална храна, традиционален амбиент, музика, прошетки со посета на селски традиционални семејства, продажба на локални производи (прехранбени пред сè), изработка на сувенири, културни настани што се реткост и секако, промоција на туристички саеми и збратимени градови од соседни и други држави.

Претставник на локалната самоуправа смета дека човечките ресурси со кои располага општината во областа на развојот и промоцијата на туризмот како главна стратешка гранка се на незадоволително ниво. Во канцеларијата за Локален економски развој потребно е доекипирање со човечки ресурси кои во континуитет ќе работат на тоа поле по однапред донесени долгорочни програми за развој на оваа гранка.

Туризмот е еден од потенцијалите за развој на Општина Берово, во согласност со стратешките документи. За да се искористи потенцијалот, покрај инфраструктурните активности, стандардизација и категоризација на приватното сместување, неопходна е промоција. Општинската администрација во изминатиот период не посветуваше многу внимание на промоција на туристичките потенцијали, нудење туристички пакети и соработка со поголеми тур – оператори. Во општината нема вработено лице коешто би било задолжено исклучително за активностите во областа на туризмот. Тоа се дополнителни обврски на дел од вработените. За да има квалитетни резултати во овој домен, неопходна е обука и зајакнување на човечките ресурси на делот на општинската администрација кои се ангажирани, или дополнителен ангажман на веќе вработени луѓе, сметаат претставници од невладиниот сектор.

За четвртата тема одговорите на стручните лица, се насочени кон обезбедувањето стручен кадар во Локалната самоуправа со цел, промоција на градот и природните убавини. Потребно е преку квалитетен развој на туристичката дестинација да се создаде заедничка корист за целокупната локална заедница.

Со цел да се поттикне развојот и во Источниот плански регион, поконкретно во Општина Берово којашто спаѓа во него, неопходно е да се идентификува и да се развие потенцијалот за креирање конкурентски предности преку создавање препознатливи брендирани малешевски производи. Истовремено, потребно е да се поттикнува и развојот на земјоделството и услужните дејности, посебно туризмот – се насоките од страна на претставниците од приватниот сектор.

Невработените лица истакнуваат големо незадоволство од општинската администрација, посебно Одделението за локален економски развој кој нема развиено доволно стратегии за развој на туризмот.

7.3. Дискусија

Изборот на темата за истражување: „Локалниот развој од аспект на човечки ресурси-случајот Општина Берово“ е направен од причини што Локалниот економски развој е комплексен процес во кој, засегнатите страни работат заедно со цел создавање поволни услови за економски растеж и креирање нови работни места. Со помош на овој процес, тие треба да креираат и воспостават динамична претприемничка култура, во правец на подобрување на животот на граѓаните на Општина Берово.

Темата е интересна и значајна затоа што се занимава со истражување на можностите што директно влијаат на развојот на општината.

Интервјуто спроведено меѓу граѓаните на Општина Берово коишто учествуваа во истражувањето за локалниот економски развој од аспект на човечките ресурси, го искажаа своето мислење за поврзаноста на централната и локалната власт и нивното значење за развојот на Општина Берово, општествената клима за развој на човечките ресурси, ресурсите со коишто располага Општина Берово за економски развој и туризмот како една од најзначајните стратешки определби на општината.

Во текот на истражувањето, целосно беше почитуван принципот на анонимност на испитаниците, не им беше вршен никаков притисок за одговарање

на дадените прашања и истражувањето беше спроведено по претходна добиена согласност од испитаниците. Пред почетокот на интервјуто сите лица беа информирани за целта на истражувањето.

Во однос на застапеноста на **полот**, забележителна е бројката на женскиот пол во однос на бројката на машкиот пол. Најголемиот број од испитаниците се на возраст од 31 до 40 години, возраст кога се најпродуктивни, имаат поголемо искуство во животот и реално можат да ги согледаат проблемите во местото во коешто живеат. Според **местото на живеење**, половина од испитаниците се од град, половина се од село (од различни населени места на територијата на Општина Берово), така што може да се анализираат тврдењата како на испитаниците коишто живеат во село (рурална средина), така и на испитаниците коишто живеат во град. Според **степенот на образование**, најголем број од испитаниците се со високо образование, а помал е бројот на испитаници со завршено средно образование.

Од истражувањето се гледа дека во однос на **стратегиите што Општина Берово** ги има развиено и колку централната власт ја дава поддршката за Локалниот економски развој, се гледа дека испитаниците коишто се вработени во јавната или државната администрација, имаат повисоки оценки за сите прашања, додека испитаниците коишто се невработени, ја губат довербата на локалните власти, како и на централната власт. Испитаниците даваа поголеми оценки на тврдењата што се однесуваа на стратегиите, политиките и другите мерки за локален економски развој што Општина Берово ги има развиено. Доколку се анализираат прашањата коишто се однесуваат на рамномерниот регионален развој во Република Македонија, испитаниците, а посебно невработените испитаници не веруваат во стратегиите на државата во однос на рамномерниот регионален развој. Поконкретно, Општина Берово е меѓу економски пасивните региони во државата. Секако, тука треба да се споменат и одговорите на испитаниците коишто се однесуваат на професионалноста на општинската администрација со кои е евидентно дека општинската администрација има потреба од дополнително усовршување и обука.

Најголемо несогласување со тврдењето дека Општина Берово има сеопфатна и издржана анализа за перспективните економски активности во регионот има од страна на испитаниците коишто се невработени. Според дадените одговори на испитаниците, граѓаните сепак очекуваат од вработените во општинската администрација односно менаџерите, да бидат свесни за приликите во коишто ќе се остварува планот за работа и реално да се дијагностицираат шансите за развој. Затоа планирањето често се смета како една од појдовните функции во раководењето.

Во однос на **степенот на развиеност на човечките ресурси во Општина Берово**, според истражувањето направено на територијата на општината, евидентно е дека испитаниците коишто се невработени најмалку се согласуваат со позитивната општествена клима за развој на ЧР, додека вработените во јавната/државната администрација имаат поголеми очекувања.

Испитаниците од јавната/државната администрација имаат мислење дека општината располага со доволен број човечки ресурси за одржлив економски развој, а незадоволството го истакнуваат во однос на тврдењето за создавањето услови за континуирано зголемување, промена и освежување на квалитетот на вештините на младите и невработените лица.

Кога станува збор за тоа колкава е искористеноста на ресурсите со коишто располага Општина Берово за локален економски развој, најголемо согласување од страна на сите испитаници има во однос на отворањето на граничниот премин Клепало што би значело добра можност за соработка и економски развој.

Најголеми согласувања со тврдењата во однос на ресурсите со коишто располага Општина Берово има од страна на невработените испитаници, додека најмала согласност има од испитаниците од приватниот сектор.

Чистата здрава и зачувана околина со посебен традиционален начин на производство со потенцијал за развој на препознатлив имиџ е прашањето за коешто невработените испитаници даваат најголем приоритет на којшто треба да се насочи Одделението за локален економски развој, а наедно изразуваат големо

незадоволство во однос на тоа дека Општина Берово е активна во мапирањето на брендови производи и нивна промоција.

Ако се споредуваат одговорите на испитаниците во рамките на четирите области, ќе се забележи следното:

Испитаниците од јавната/државната администрација имаат највисоки вредности во проценка на развојот на туризмот како стратешка определба, а најниски за општествената клима за развој на ЧР.

Испитаниците вработени во приватниот сектор највисоки вредности на проценка имаат за туризмот како стратешка определба, додека најниски вредности на проценка за општествената клима за развој на ЧР.

Невработените испитаници најниска вредност на проценка имаат за централната и локалната власт, додека највисока вредност на проценка имаат за областа ресурси со коишто располага Општина Берово.

Анализирајќи го локалниот економски развој во Општина Берово и поврзаноста на централната со локалната власт, којашто е еден од водечките фактори што влијаат на исполнување на стратегиите, политиките и проектите коишто општината ги има планирано за подобар економски раст, а со тоа и за подобар живот за граѓаните, увидовме дека:

- Се потврдува првата теза од истражувањето дека Општина Берово нема развиени делотворни стратегии и соодветни мерки за развој на човечките ресурси;
- Во општина Берово не постои соодветно планирање на ресурсите и нивно обучување кон перспективните економски гранки;
- Административните кадри на општината немаат стручност во планирање и развој на човечките ресурси;
- Постои значајно отстапување на општината Берово од регионалната политика и Стратегијата за рамномерен регионален развој;
- Образовната структура на населението во општина Берово не одговара на потребите на пазарот на трудот;

- На пазарот на трудот во општината доминираат лица со ниски квалификации;
- Туризмот се јавува како значајна економска перспектива на општината;

Сите квалитативни истражувања во себе содржат и одреден број ограничувања. И ова истражување не е имуно на одредени ограничувања. Првото и основно ограничување се однесува на бројот на испитаниците вклучени во истражувањето. Имено, вкупниот број на испитаниците не овозможува да се направи генерализација на состојбите во Општина Берово во однос на локалниот развој.

Второто ограничување произлегува од трансверзалниот пристап на истражувањето. Тоа значи дека испитаниците ги изразувале нивните мислења во однос на прашалниците во одреден момент од времето што не води кон заклучок дека со текот на времето постои можност таквите размислувања да се изменат како резултат на различни фактори.

Трето ограничување е тоа што генералната слика за истражуваните појави се темели главно на користење полустандардизирано интервју како истражувачка техника.

Имајќи ги предвид наведените недостатоци на истражувањето, идните истражувања би можеле да се спроведат во функција на коригирање на истакнатите недостатоци. Со оглед на тоа дека вакви и слични истражувања се прават почесто, поконкретно при изработката на стратегиите за Локален економски развој на општините во Република Македонија, како и во Општина Берово, следните истражувања би можеле да се направат на поголем репрезентативен примерок.

7.4. Заклучни согледувања

Спроведеното истражување покажа дека иако истражувањето опфати репрезентативен примерок (јавна/државна администрација, приватен сектор и невработени лица), сепак просечните оценки на испитаниците во однос на

четирите области во интервјуто, наведуваат на фактот дека Општина Берово е меѓу економски пасивните општини во државата.

Врз основа на анализата на клучните наоди, сумираните заклучоци од истражувањето се:

1. Истражувањето опфати репрезентативен примерок на следните разгледувани варијабли: возраст на испитаниците, пол на испитаниците, место на живеење, степен на образование и работен однос.

2. Врз основа на разликите меѓу просечните одговори се заклучува дека оценките на ставовите на испитаниците најмногу се разликуваат во поглед на централната и локалната власт, а најмалку за општествената клима за развој на човечките ресурси и туризмот како стратешка определба.

3. Ако се споредуваат одговорите на испитаниците, се забележува дека најголем оптимизам во однос на перспективата за локалниот развој во Општина Берово има за прашањата во областа на туризмот како стратешка определба.

4. Општина Берово има развојни стратегии, политики и други мерки за локален економски развој, но општината треба најпрвин да инвестира во професионалната обука на администрацијата и поголема соработка со централната власт во однос на спроведувањето на планираните активности во Одделението за ЛЕР.

5. Слаба страна на Општина Берово е неусогласување на работната сила со потребите на пазарот на трудот, неорганизиран пристап кон практиканството и недоволните обуки на тема: Претприемништво.

6. Главна закана за економскиот развој на Општина Берово се миграциите на висококвалификуваната работна сила, централизираноста во донесувањето на одлуките за рамномерен регионален развој и немањето стратегија за привлекување инвеститори во овој регион коишто многу би придонеле за економскиот развој и подобрувањето на животот на луѓето во општината.

7. Врз основа на анализата на економската активност на Општина Берово, идентификувани се неколку клучни сектори. Нивниот развој многу зависи од создавањето поволни услови за развој.

8. Според ставовите на прашањата на испитаниците во однос на туризмот како стратешка определба, може да се заклучи дека Општина Берово и стручните лица од областа на туризмот имаат големо влијание за неговиот развој. Овде станува збор за потребата од воспоставување нови улоги и одговорности на носителите на развојот на туризмот.

Секоја општина има потреба од квалитетно менаџирање во локалниот економски развој. Менаџерите во ЈЕР потребно е да работат ефикасно, да имаат тесна соработка со сите заинтересирани и надлежни институции за развој на Општина Берово, постојано да ја поддржуваат мисијата и визијата во општината, да работат на подобрување на стратегиите, како и на нивна реализација. Ние сме во време на големи промени, кое е предизвик за вработените во локалната администрација.

Фокусот треба да биде ставен врз зајакнување на капацитетите на локалните власти за обезбедување ефикасна улога и планирање на развојот, создавање поволна средина за економска ревитализација и олеснување на комуникацијата меѓу општинската администрација, од една страна, и комуникацијата помеѓу неа, јавните установи и пошироката јавност. Исто така, општината треба да ја промовира партиципацијата на граѓанството во процесите за донесување одлуки во општината, како гаранција за транспарентноста и одговорноста на власта.

Локалниот развој подразбира општествен и економски развој во рамките на локалните заедници и се однесува на остварувањето цели и интереси на граѓаните, што имаат локално значење. Со оглед на тоа што најголемиот дел од потребите на граѓаните се задоволуваат на најдобар начин на нивото на кое и се јавуваат, локалниот развој има суштинско значење за задоволување на оние директни потреби коишто се релевантни за секојдневното живеење и работење на граѓаните. За таа цел, во овој процес се инволвирани институции на локално ниво и структури на локалните власти.

Квалитетот на локалниот развој во голема мера зависи од начинот на кој тие соработуваат и ги вклучуваат граѓаните во процесот. За развој на локалните човечки ресурси станува збор кога локалниот развој оди во насока кон збогатување на можностите за избор и благосостојбата на луѓето и кон обезбедување еднаков пристап до сите можности. За тоа од една страна, е потребно управување со јавните ресурси на начин на кој се подобрува човековиот развој, а од друга страна создавање средина во којашто се овозможува учество на граѓаните и практикување на правото на избор.

КОРИСТЕНА ЛИТЕРАТУРА

Ангелоска-Галевска, Н. (2010), *Планирање на научно истражување*, Филозофски факултет, Скопје;

Ангеловска-Галевска, Н&Кожух,Б.. (2008), *Статистичка анализа на податоци*, Филозофски факултет, Скопје;

Бараковска, А.; Поповски,М; Стојановска,В. (2010), *Комуникација и водство во организацните*, Збирка текстови, Скопје;

Бојациоски, Д & Ефтимов, Љ. (2009), *Менаџмент на човечките ресурси*, Економски факултет, Скопје;

Бочварска, В & Шимова, Н. (2014), *Стандарди за управување со човечки ресурси*, Министерство за информатичко општество и администрација, Скопје;

Геровска - Митев, М. (2008), *Социјална политика на Европската унија*, Филозофски факултет, Скопје;

Геровска - Митев, М. (2012), *Материјална депривација, сиромаштија и социјална исклученост кај домаќинствата во Република Македонија*, Фондација „Фридрих Еберт”, Филозофски факултет, Скопје;

Гоцевски, Т. (2006), *Социјален менаџмент*, Филозофски факултет, Скопје;

Гоцевски, Т & Сапунџиева, К. (2008), *Основите на менаџментот и претприемништвото*, Филозофски факултет, Скопје;

Ѓуровска, М. (2011), *Организациските аспекти на менаџментот на човечки ресурси*, Авторизирани предавања, Филозофски факултет, Скопје;

Ѓуровска, М. (2006), *Социологија*, Филозофски факултет, Скопје;

Ѓуровска, М. (2007), *Економијата и културата*, Социолошка ревија 1/2;

Ефтимоски, Д. (2004), *Национален извештај за човековиот развој*, Македонија, Тим за поддршка на UNDP;

Јанакиев, З; Јовановски, Н. ; Стефковска - Панева, М. (2007), *Јас и мојата општина*, Здружение за одржлив развој и соработка АЛКА, Скопје;

Јорданова, М. & Стојаноска, Б. , *Документ за јавна политика, Користење на ИПА фондовите во Република Македонија*, (2013), Институт за Европска политика, Скопје;

Котевска, М. (2015), *Компаративно разгледување на законите за Локална самоуправа во Република Македонија и Хрватска*, Скопје;

Костов, С. (2006), *Нов јавен менаџмент во општините*, Македонски центар за меѓународна соработка, Скопје;

Лукас, К; Кухас, Б. ; Мишев, С. (2010), *Како локалниот развој да има влијание на сите-Пристап заснован на човековите права за планирање на локалниот развој*, Скопје;

Николоски, Т. (2000), *Психологија на трудот*, Филозофски факултет, Скопје;

Митков, В. & Силјановска - Давкова, Г. (2004), *Локална самоуправа*, МАГОР ДОО Скопје;

Мојмир, М., Узунов, (2005), *Фондовите на ЕУ за развој и Република Македонија*, Генерален секретаријат за европска интеграција на Владата на Република Македонија, Скопје;

Пејковски, Ј. (1998), *Претприемништвото и развојот*, Екопрес Магнаскен, Скопје;

Ракичевик, Г. (2007), *Менаџмент на човечки ресурси*, Факултет за туризам и угостителство, Центар за научно-истражувачка работа, Охрид;

Стојаноска, Б & Јорданова, РМ (2013), *Користење на ИПА фондовите во Република Македонија*, Институт за европска политика, Скопје;

Танушевски, М. (2009), *Лобирање - фактор на зголемување на ефикасноста на локалната самоуправа - теориски и емпириски концепт*, Битола;

Тодоровски, М (2002), *Современи трендови на локалната самоуправа во некои европски држави*, Скопје;

Фити, Т; Беитмен, М; ХаџиВасилева Марковска, В (2007), *Претприемништво*, Економски факултет, Скопје;

Џамбазовски, Н. (2015), *Како да се поддржат малите и средните претпријатија (МСП) со цел да станат двигател на македонската економија*, Прогрес, Скопје

Шуклев, Б. (2004), *Менаџмент*, Економски факултет, Скопје;

AndiBilson& Sue Ross . (1990), *Social work menagment and practice*;

Bogicevic, B (2003), *Menadzment ljudskih resursa*, Ekonomski fakultet, Beograd;

Bird M.R., Ebel D.Robert,Walich I. Christine (1995), *Decentralization of the Socialist state*, Washington

Torington, D., Hall, L. Taylor, S (2004), *Menadzment ljudskih resursa*, Beograd;

ДОКУМЕНТИ:

Акционен план за имплементација на националната стратегија за млади на Република Македонија, (2009), Скопје;

Акциски план за вработување (2012-2015);

Анализа на потребите од вештини на пазарот на трудот во Република Македонија за 2016/2017 година, (март 2017);

Брошура за активно барање работа, Агенција за вработување на Република Македонија;

Брошура „Од соседство до партнерство“(2007-2013), ИПА - прекугранична програма помеѓу Република Грција и Република Македонија 2007-2013, Министерство за локална самоуправа, Скопје;

Годишен зборник, (2005), Универзитет „Св.Кирил и Методиј“, Скопје;

Локален акционен план за вработување 2009-2010, (2008), ЕУ, Партнерство за локален акционен план за вработување на општина Берово и Пехчево;

Локален акциски план за вработување, Општина Штип 2015-2016, (2014), Штип;

Локален еколошки акционен план на Општина Берово, (2003), Берово;

Методологија за изработка на локален акционен план за животна средина, (2007), Регионален центар за заштита на животната средина;

Национален извештај за младинската невработеност, Република Македонија (2015), Младински културен центар, Битола;

Национален извештај за човековиот развој, (2004), Македонија, Децентрализација за човеков развој;

Национална програма за развој на образованието во РМ 2005-2015, Министерство за образование и наука на Република Македонија, Скопје;

Национална стратегија за вработување, (2015);

Национална стратегија за млади 2016-2025, (јануари 2016);

Национална стратегија за намалување на сиромаштијата и социјалната исклученост во РМ за периодот 2010-2020;

Национална стратегија за одржлив развој во Република Македонија, Дел I/II (2009-2030), Министерство за животна средина и просторно планирање (2010), Скопје;

Национална стратегија за земјоделство и рурален развој во периодот 2014-2020, (2014), Скопје;

Подстратегија за рурален развој 2008-2013, (2008), Берово;

Прирачник за стратешко планирање на локалниот развој на општините, октомври 2008;

Прирачник за градоначалниците и советниците за надлежностите на Локалната самоуправа (четврто издание), (ноември 2017), ЗЕЛС;

Прирачник, *Водич низ надлежностите за новоизбраните градоначалници и членови на советите на општините*, (2013), ЗЕЛС, Скопје;

Прирачник за процесот на децентрализација во Република Македонија, Јас и мојата општина, (2008), Здружение за одржлив развој и соработка „АЛКА“-Скопје;

Прирачник со најдобрите практични примери од Југоисточна Европа, *Како да се подобри развојот на локално ниво*, (2005), Фондација „Фридрих Еберт“, Скопје;

Прирачник: Кон транспарентна општина, (2008), ЗЕЛС, Скопје;

Програма за реформи во вработувањето и социјалната политика 2020, (јули 2017), Скопје;

Програми на заедницата, (2010), Фондација институт отворено општество, Скопје;

Публикација *Анализа на состојбите во социјалната заштита и социјалното вклучување на локално ниво*, (2010), Влада на Република Македонија, МТСП;

Публикација - *Начин на обезбедување на потребата од работници*;

Публикација - *Нови перспективи за економски и социјален развој во Република Македонија*, (2017), Фондација „Фридрих Еберт“, Канцеларија во Македонија, Скопје;

Регион Малеш-Пијанец, *Туристички акционен план*, октомври 2008;

Стратегија за демографски развој на РМ (2008-2015);

Стратегија за Локален економски развој на Општина Берово за периодот 2014-2019, (2014), Берово;

Стратегија за одржлив развој 2006-2011, Општина Берово, (2006), Берово;

Стратегија за развој на екотуризмот во Берово, (2005), Берово;

Стратегија за социјално вклучување, социјална заштита и намалување на сиромаштијата во Општина Берово, (2011), Влада на РМ, МТСП, Институт за човекови права „Лудвиг Болцман“-БИМ-ФВ, Скопје;

Студија за квантитативните и квалитативните карактеристики на човечките ресурси во единиците на локалната самоуправа, (2004);

Туристички акционен план, регион Малеш-Пијанец, (2008), Берово;

Шалер, Ж. , Од финансиска криза до пресвртница, како американската криза се претвори во светска криза која што ќе ја смени глобалната економија, Фондација “Фридрих Еберт”, Скопје;

www.fes.org.mk

www.avrm.gov.mk

www.berovo.gov.mk

www.vlada.mk

www.mls.gov.mk

www.mtsp.gov.mk

www.socialplatform.org

<http://ec.europa.eu/culsman-business>

www.stat.gov.mk

www.stip.gov.mk

www.veles.gov.mk

Прилог бр.1 Полуструктурирано интервју

Почитувани,

Во рамките на изработката на магистерскиот труд со наслов „Локалниот развој од аспект на човечки ресурси-случајот општина Берово“, потребно ми е ваше мислење во однос на локалниот развој на општина Берово.

Земајќи го предвид предметот на моето истражување, а со оглед на вашиот креативен капацитет за позитивен развој на нашата општина, Ве молам да дадете ваше видување во однос на следниве прашања:

1. Како гледате на соработката помеѓу централната и локалната власт во однос на обезбедувањето финансиска поддршка од државата?
2. Кои приоритети треба да ги има Одделението за локален економски развој за да се подобри квалитетот на живеење во општина Берово?
3. Имајќи го предвид фактот на значењето на младите како особено важна целна група, власта не смее да остане пасивна во врска со иселувањето на младите стручни лица. Кои се вашите ставови во врска со спречувањето на иселувањето на младото работоспособно население од општина Берово?
4. Туризмот е една од главните стратешки определби на општина Берово. Развојот на туризмот во голема мера зависи и од способноста, знаењата и компетенциите на луѓето вклучени во тој сектор. Колку општината ги задоволува, од аспект на човечките ресурси, критериумите за промоција на Малешевијата како привлечна туристичка понуда со сите атрибути на туристичка дестинација?

Однапред Ви благодарам!