

УНИВЕРЗИТЕТ „ СВ КИРИЛ И МЕТОДИЈ “ СКОПЈЕ

ФИЛОЗОФСКИ ФАКУЛТЕТ

ИНСТИТУТ ЗА ИСТОРИЈА НА УМЕТНОСТ И АРХЕОЛОГИЈА

НАСОКА АРХЕОЛОГИЈА



„ВИНИЧКИОТ РЕГИОН ВО АНТИКАТА “

-МАГИСТЕРСКИ ТРУД-

Ментор:

Проф. д-р Антонио Јакимовски

Изработил:

Деан Димитров

Скопје 2020

СОДРЖИНА

Вовед	1
Основни податоци за Виничкиот регион.....	2
1. Географски рамки на Виничкиот регион.....	3
1.1 Положба и граници.....	4
2. Историјат на истражување	8
3. Патна мрежа	13
3.1 Патни правци	13
4. Историско археолошки осврт	15
4.1 Праисторија	16
4. 1. 1 Железно време во Виничкиот регион	16
4.1.2 Римски период во Виничкиот регион	22
4.1.3 Доцна антика во Виничкиот регион	28
4.1.4 Среден век во Виничкиот регион	36
5. Виничко Кале	38
5.1. Местоположба	43
5.2 Стратиграфија на Виничко Кале.....	44
5.3 Резултати	58
6. Виничките Теракотни икони	59

7. Иден развој на локалитетот	75
7.1 Визија за развој на Виничкиот регион	77
7.2 Спој на локалниот и регионалниот развој на Источниот регион	78
7.3 Приоритетна област – развој на туризмот	78
7.4 ИПА проект за Виничкото Кале	81
7.5 Потребни придружни туристички потенцијали на општина Ваница (сместувачки капацитети – приватни и хотелски)	83
8. Заклучок	85
9. Користена литература	88

Вовед

Источна Македонија претставува особено интересен предел од аспект на археолошкото културно наследство на Република Македонија. Во рамки на Источна Македонија, Виничкиот регион во поглед на археолошкото наследство и големиот број археолошки локалитети е особено значаен сегмент од археолошката карта на Република Македонија. Овој регион има големо значење за истражувањето и откривањето на културното археолошко наследство, историјата и културниот прогрес на Р. Македонија.

Целта на овој труд е обид да се обработи и прикаже античкиот период во Виничкиот регион, кој претставува еден од највозбудливите, мистични но и најбогати периоди во севкупната историја на човештвото, кој го одбележуваат цивилизациско – културно подеми и падови.

Историските извори за Виничкиот регион во антиката се скромни и најчесто се споменуваат во контекст на текстови кои се однесуваат на другите територии во Македонија. Овој регион во антиката претставува предмет и предизвик за многубројните археолошки научни истражувања уште во средината на 80-те години во Република Македонија.

Виничкиот регион кој е позициониран во југоисточниот дел на Виничко – Кочанската котлина и ридско – планинскиот дел од планините Плачковица, Обозна и Голак, а спаѓа во поголемиот Брегалнички регион кој уште во најраните почетоци на егзистенција претставува значајна сообраќајна делница која ги поврзувал северните и источните делови на Балканскиот полуостров, што ја зголемува важноста на овој регион.

Од досегашните археолошки истражувања на територијата на Виничкиот регион, иако скромни може слободно да се заклучи дека регионот е богат со материјално – културни остатоци, оригинални и импресивни дела на човечката рака почнувајќи од праисторијата преку средниот век се до денес. Со своите препознатливи културно – материјални добра, значајни за минатото на нашата земја, Виничкиот регион си го наоѓа своето особено значајно место во археолошката карта на Република Македонија.

Основни податоци за виничкиот регион

Виница е најголемиот град во Виничкиот регион. Центар на Општината е градот Виница, кој брои околу 14.000 жители. Во денешни услови се наоѓа на оддалеченост од 130 км од Скопје. Низ Виница минува регионалниот пат од Кочани до Берово, преку кој општината се поврзува со овие две соседни општини.

Денес Општина Виница ја сочинуваат градот Виница и 16 населени места. Општината според пописот од 2002 година, има 19 938 жители, а седиште на општината е градот Виница.

Во состав на општините влегуваат и 16 села: Блатец, Виничка Кршла, Градец, Грљани, Драгобраште, Истибања, Јакимово, Калиманци, Крушево, Лаки, Лески, Липец, Пекљани, Трсино и Црн Камен.

Најголемиот дел од населението живее во општинскиот центар Виница, 10 863 жители или 54, 5% додека 27, 2% живеело во четирите населени најголеми места Блатец 1594 жители, Истибања 1476 жители, Градец 1245 жители и Јакимово 1101 жител. Во останатите единаесет населени места, живееле вкупно 18,3% од жителите, Виничка Кршла 99, Грљани 206, Драгобраште 392, Калиманци 239, Крушево 131, Лаки 314, Лески 579, Липец 430, Пекљани 432, Трсино 73, Црн Камен 107.

Според етничката структура на населението во општина Виница доминираат Македонците со 91, 6% или 18 261 жител. Покрај нив во општината живеат и 1230 Роми (6, 2%), а останатите 2, 2 % ги сочинуваат Турци, Срби, Власи и останати етнички групи.

ГЛАВА 1

Географски рамки на Виничкиот регион



Положбата на Виничкиот регион

1.1 Положба и граници

Поволната географска и геостратешка положба на Република Македонија, како и поволните биохидрографски поволности, со своите плодни долини, полноводни реки, езера и погодни климатски услови условувала населување и егзистенција на овие простори уште во далечното минато, и условила живот на овие простори во речиси сите периоди од човековото постоење.

Една од основните карактеристики на Виничкиот регион за неговиот долг историски континуитет е препознавањето на поволната местоположба кој овозможила постојано користење на природните ресурси во текот на долгите векови на живеење во праисториската, античката и средновековната епоха. Виничкиот регион според просторно географска положба, се наоѓа во Источна Македонија. Го зафаќа југоисточниот дел од Виничко - Кочанската котлина и ридско планинскиот дел од планина Плачковица, Обозна и Голак. Поголемиот дел од општинското подрачје претставува планинско - ридски предел со надморска височина од 301 до 926 метри.



Граници на општина Виница

Територијата на општината зафаќа површина од 432 километри и тоа претставува 1. 7% од територијата на Република Македонија. По територијата и бројот на населби, општина Виница спаѓа во редот на малите општини во Републиката, заедно со општините Дебар (274 км), и Валандово (331 км). Покрај градот Виница, во општината има уште 16 населени места.

По својата положба, антропогеографски карактеристики, културно историски развој и значење, Виница е град кој оставил залежителни траги во македонската археологија и историја.

Територијата на општината е расположена во средишниот дел на Источна Македонија, помеѓу Малешевско Пијанечката котлина на исток, Осоговијата на север, Кочанското Поле на запад и Струмичко Радовишката котлина на југ. Овие котлини во источниот дел на Републиката се јавуваат како главни комуникациски коридори во правец на Бугарија. На југоисточна страна на Кочанската котлина, во подножјето на планината Плачковица, таму каде што реките Виничка и Градечка го напуштаат планинскиот предел се простира градот Виница.

Во создавањето на релјефната структура во Виничкиот регион, значајно влијание имале тектонските движења кои настанале во различни фази на развитокот и на различни начини. Градот лежи на допирот на просторното Кочанско дно, рабниот дел на Кочанската котлина, во долинско проширување на Виничка Река на надморска височина од околу 400 метри од север.

Како резултат на тоа, релјефната физиономија на територијата која ја зафаќа градот и неговото непосредно опкружување претставува рамничарско ридски простор кој според наклоните може да се подели на три релјефни целини:

- Планински
- Ридест
- Низински релјеф.

Рамничарскиот релјеф на регионот го чини теренот со надморска височина од 39 до 450 метри, главниот претставник на оваа релјефна структура е Виничко - Кочанската котлина, односно рамничарскиот простор и акумулативните флувијални форми, плавини на Виничка и Градечка река. Рамничарскиот релјеф е доминантен во западниот и северниот дел од Виничкиот регион. Овие терени имаат поволна експозиција кон сонцето. Земјиштето е со наклон до 10 % и заедно со платоите на пониските пространи и многу плодни алувијални тераси од страна на Виничка и Градечка река, има можности за висок развој на полјоделството.

Ридестиот релјеф го сочинуваат издвоени ортографски целини како ридести мезаформи, кои заедно се една разбиена површина наклонета кон Виничко-Кочанската Котлина и пониските слоеви во Виничка општина. Овој релјеф го чини теренот со надморската височина од 500 до 1000 метри.

Беровската Котлина е дел од Виничко - Кочанската котлина, а овие простори се обично обезшумени, голи и со деградирани пасишта. Планинскиот релјеф е богат со пасишта и шуми, особено листопадни, но слабо е населен и не

е развиен. Главни преставници на овој релјеф се планините Плачковица, Обозна и Голак. Терените со наклон над 20%, јужно од градот кон стрмно се издигаат над долини неповолни за градба, претставуваат природна бариера за просторно ширење на градот во таа насока. Хетерогената релјефна структура на просторот на општината ја илустрира хипсометрискиот приказ кој укажува на доминација на ридско планинскиот простор со над 700 метри надморска височина, мала застапеност на ридско земјиште помеѓу 500 и 700 метри надморска височина и особено мала застапеност на рамничарско земјиште до 500 метри надморска височина.¹

Според географската положба, Веница и Веничко се изложени на влијанија на континентална субмедитеранска клима која се добива со комбинирање на влијанијата на субмедитеранската и источноконтиненталната клима. За климата од големо значење е диспозитивната положба меѓу двете грамадни маси, Осоговските планини и Плачковица, како и конфигурацијата на самата Веничка котлина, која е широко отворена кон запад, а од сите страни е оградена со високи планини.

Покрај географската ширина, надморска височина и пробивот на топол воздух по долината на Брегалница, врз климата во Веница влијаат и други фактори кои ја менуваат истата. Поголемата надморска височина и близината на Плачковица, придонесуваат летните горештини да бидат поретки во источните делови на Веница. По текот на реката Брегалница и Осојница, во регионот продира изменето медитеранска клима, а од Плачковица и Голак континентална клима. Влијанијата на овие две клими може да се забележат и преку одгледувањето на некои земјоделски култури, како што се афион, ориз, тутун кои се карактеристични за медитеранска клима, овошни насади, кои се карактеристични за континентална клима.

¹Извештај за стратегиска оценка на Изменување и дополнување на ГУП за град Веница, плански период 2012-2020

ГЛАВА 2

Историјат на истражување

Првите археолошки документи за истражување на Виничкиот регион се забележани во белешките од рекогносцирањето кои Миодраг Грбиќ од 1954 година ги извршил на овој простор, евидентиран е археолошкиот локалитет Виничко Кале, со топонимот Градиште.²

Подоцна археолошкиот локалитет Виничко Кале е често споменуван во постарата литература и тоа под името "Кале Баир", односно "Градиште". Во својата статија "Археолошке белешке за рекогносцирања у Источној Македонији", ЗШНМ, I, Штип од 1959 година, М. и Д. Гарашанин го споменуваат локалитетот што се наоѓа во центарот на Веница, каде се пронајдени големи питоси и римска керамика. Во нивното рекогносцирање вршено во 1957 година забележани се уште и Виничко Кале како Кале Баир, кој се наоѓа на ридот над Веница, како и неколку наоди од с. Градец, с. Калиманци, како и гробовите на локалитетот Ила - Веница и Виничка Кршла.³

Во периодот од 19 Октомври до 3 Ноември 1978 година, во акција на археолошко рекогносцирање, Музејот на Македонија т.е. тогашниот Археолошки музеј на Македонија, извршил увид Цоне Крстевски, заедно со Звонко Белдедовски од Штипскиот Народен музеј е изведено теренско рекогносцирање на Виничкиот регион. Со овој проект на археолошко рекогносцирање се откриени и регистрирани околу голем број на локалитети во сите населени места на Виничкиот регион.⁴

Во селото Блатец кое по површина е второ најголемо населено место во Виничкиот регион, лоцирано во југоисточниот дел на регионот се

² Грбиќ М., Археолошки наоѓалишта во Македонија, МКДМ, I, бр. 9, Скопје, 1954

³ Гарашанин М., - Гарашанин Д., (1959): Археолошке белешке са рекогносцирања у Источној Македонији, ЗШНМ, I, Штип, 1959, 69

⁴ Крстевски Ц, Белдедовски З, 1987, ја изработиле првата археолошката карта на Виничкиот регион. Археолошка карта на Република Македонија том II, 1996, 86-94, под Веница се регистрирани вкупно 95 локалитети, број кој е зголемен во последниве две децении.

регистрали десетина локалитети : Св Недела, Чуката, Кале, Селиште, Грамади, Мојмија, Црквиште, Рачи Брдо и Ирин Дол.⁵ Во селото Градец се регистрали локалитетите: Клисе Баир, Градиште, Бедеш и Драгица.⁶ Во атарот на селото Драгобрашта регистрали се локалитетите: Селиште, Балтачка маала, Градиште, Св Спас и Вршник.⁷ Во селото Истибања се позиционирани локалитетите: Слатина – Горица, Раклеви Бавчи, Превалец и Турските Гробишта.⁸ Селото Лески ги дава локалитетите Св Атанас, Ореово и црквата Св Јован.⁹ Селото Липец е репрезент со локалитетите Грнчарка, Св Спас, Градиште и Црквенец.¹⁰ Од селото Пекљани најзначаен локалитет е Рашка.¹¹ Во селото Лаки регистрали локалитети се Могила, Бигланско Градиште, Црквиште и Манастирот.¹² Во атарот на селото Грљани се констатирани локалитетите Могила, Самовилец и Манастирот.¹³ Во селото Јакимово се регистрали локалитетите Керамидница, Блатечки пат, Селски гробишта и Амбарица.¹⁴

Според бројот на регистрали тумули (околу 50), Виничкиот регион зазема лидерска позиција во Источна Македонија во однос на Кочанскиот, Делчевскиот и Беровскиот регион. Според формата и обликот на могилиците, можеме да ги поделиме на два типа: железно временски (ниски и развлечени), и римски (високи со кружна основа).

Виничкото Кале станува најмаркантен белег во препознавањето на Виничкиот регион во археолошката карта на Република Македонија, особено со откривањето на најпечатливите артефакти за Виничкото Кале - теракотните икони.¹⁵

⁵ Археолошка карта на Р. Македонија, 1996, 86.

⁶ Исто, 89-90.

⁷ Исто, 90.

⁸ Исто, 90-91.

⁹ Исто, 93.

¹⁰ Исто, 93-94.

¹¹ Исто, 94.

¹² Исто, 93.

¹³ Исто, 90.

¹⁴ Исто, 91.

¹⁵ Крстевски Ц, Белдедовски З, 1987, 153-167.; Балабанов К., 2006, 89-131.; Димитрова Е., 2000.

Во годините кои следувале започнале истражувања најпрво како заштитни, а потоа и систематски. Со овие ископувања е констатирана стратиграфијата на локалитетот, особено дефинирани во последните кампањи во 2008 и 2009 година. Во последните две кампањи во 2008 и 2009 година, истражувањата беа со огромен интензитет како временски така и со стручна и работна сила, при што се истражи најголемиот дел од Виничко Кале и се потврдија и добија многу нови претпоставки.¹⁶

Археолошките ископувања, од нивниот почеток па се до 2008 година беа водени од Цоне Крстевски – археолог и д-р Коста Балабанов - историчар на уметноста. Резултатите до овие истражувања ги публикувале во повеќе свои трудови, а исто така со изложбата Винички Икони имаат остварено преку 40 изложби во 31 светска метропола.¹⁷

Доцноантичката етапа од животот на локалитетот Виничко Кале И. Микулчиќ ја одбележал во *Tabula Imperii Romani*, K-34, Naissus- Dyrrhachion- Scupi- Serdica- Thessalonike, Ljubljana, 1976, 1324, каде постоењето на градежниот комплекс на југоисточниот дел од Калето е означен со категоријата опидум. ¹⁸ Подоцна истиот автор во своето дело *Антички градови во Македонија*¹⁹ и *Антички градови по течението на Брегалница*,²⁰ дава многу посеопфатен приказ за регионот, особено за Виничко Кале.

Археолошкиот локалитет Виничко Кале лежи на југозападната страна на Ваница, на јужниот дел на поголемо поле. Претставува тешко пристапен брег, со ориентација североисток - југозапад, со остар пад на теренот од сите страни. На југоисточната страна се издвојува од подолжната коса со плиток, не многу стрмен засек. Од западната страна теренот е ограничен со една вдлабнатина која полека се спојува со реката кај југоисточниот дел на Калето. На

¹⁶Истражувањата во кампањите 2008 до 20010 беа под раководство на Цоне Крстевски и Антонио Јакимовски.

¹⁷ Балабанов К., 1991, 54-68.; Балабанов К., 1993, 121.; Balabanov K., Krstevski S., 1993.; Балабанов К., (2006): 89-131.; Балабанов К., 2011 25-46.; Цоне Крстевски, Звонко Белдедовски, 1987, 153-167.

¹⁸И. Микулчиќ (1976): *Tabula Imperii Romani*, K-34, Naissus- Dyrrhachion- Scupi- Serdica- Thessalonike, Ljubljana, 1324

¹⁹Микулчиќ И., 1999.

²⁰Микулчиќ И., 2009.

североисточниот дел од теренот се наоѓа пониска тераса на чии рабови уште пред истражувањата биле видливи остатоците од сидови.

Целиот рид е висок 40-70 метри, зарамнет е на врвот и опфатен со два одбрамбени појаси. Надворешниот појас е постар, граден од камен и земја, а ја утврдувал раноантичката населба со површина од 3, 5 хектари. Внатрешниот сид е граден со малтер и влечен во прави потези. Изграден е во времето на Јустинијан I, кој ги обновил повеќето од доцноантичките тврдини.

Местоположбата на Виничко Кале упатува на тоа дека се работи за многу значаен пункт, последен на магистралниот пат во низината и прв на ударот од спротивната страна. Околу утврдениот град на Виничко Кале се наоѓале неколку помали тврдини со улога да го штитат кастелот. Такви биле тврдините кај Липец и Блатец кои го затворале природниот правец на потегот: Виничко Кале - Градец - Липец - Блатец - Митрашинци- Будинарци - Берово - Двориште, односно долината на Струма од едната страна. Од другата страна патот го затворале тврдините кај денешните села Разловци, Трботивиште и градот Делчево, како и тврдините кај селата Чифлик, Негрово, Нов Истевник, Град, Звегор и Ветрен.

Меѓу сите овие утврдени пунктови и кастели, Виничкиот имал поголемо значење и улога, особено за време на упадите на номадските војски кои обично се движеле по оваа магистрала за да дојдат до Егејскиот или Јадранскиот брег. Местоположбата на Виничко Кале целосно би била доловена доколку се направи и краток преглед на главните патни траси од римскиот период во Р. Македонија.

Интересот за Археологијата иако е од поодамна, таа добива на интезитет во 1976 година кога при пошумување на Виничко Кале, учениците пронаоѓаат фрагменти од теракотните икони, пишуваат писмо до Цоне Крстевски археолог во Музеј на Македонија, после што овој локалитет започнува археолошки да се истражува, а виничките теракотни икони стануваат светски познати археолошки артефакти.

Во 2008 година се работеше во два наврати, од март до јуни, а вториот дел од истражувањата се одвиваше средината на јули до средината на септември.

Се работеше во три сектори (I, II и III), и истражувањата резултираа со прекрасен движен материјал, нови мотиви од теракотните икони и околу 170 од веќе познатите, документирање на период кој до 2008 не беше забележан во стратиграфијата на локалитетот (т.н. хеленистички период), и откривање на неколку нови значајни објекти.

Истражувањата 2009 година се одвиваа во четири сектори. За оваа истражувачка кампања најбитен момент е целосното откривање на бедемот и сите 11 одбрамбени кули, а исто така и потврдувањето на уште еден културен хоризонт (енеолит).

Во текот на 2010 година , активно се работеше во три сектори, а во сектор 4 се стави акцент на дефинирањето на новооткриениот влез во утврдувањето, од неговата северна страна.

Во периодот од 2011 до 2016 година се реализирани систематски археолошки истражувања на локалитетот „Коколов рид „ во атарот на селото Виничка Кршла. Од повеќе годишните истражувачки етапи на овој локалитет се дадени извонредни археолошки материјални добра. Во 2011 (Октомври и Ноември), година на овој локалитет се извршени заштитни археолошки истражувања, кои продолжуваат и во 2012 година (Мај и Јуни), на чело на истражувачкиот тим е Цоне Крстевски. Во 2011 година се истражувани тумул 1 и тумул 4. Истражувањата продолжуваат се до 2016 под раководство на Јулијана Иванова, при што се истражени 4 тумули и неколку секундарни погребувања од римскиот период.²¹

Во 2019 година се извршени археолошки истражувања на локалитетот Русалински Гробишта под раководство на Благица Стојанова и Јовица Илиев. При овие истражувања откриен е тумул со 5 погребувања кои потекнуваат од крајот на 8 век пред н. е., како и 10 гробови цисти од крајот на 6 до 4 век пред н.е.²²

Од извршените археолошки истражувања се дадени значајни материјали за повеќе периоди од историјата на Виничкиот регион во антиката.

²¹

²²Информација добиена од Јовица Илиев.

ГЛАВА 3

Патна мрежа

3.1. Патни правци

Античките градови на македонското подрачје кои постоеле низ вековите на антиката успешно опстанувале благодарейќи исклучиво на важните магистрални и регионални патишта, покрај другото се разбира и од местоположбата на нивната локација и географската структура. Сообраќајната мрежа на доцноантичките населби која ги поврзувала големите градови со регионалните центри е од големо значење за протокот на стопанската, економската и културната врска помеѓу тогашните жители и институции. На територијата на Република Македонија поминувале важни економски и воено – стратегиски магистрали.²³



Табула Појтингееријана

²³Лилчиќ В., 1994, 112-117.

Најпознатата по сообраќајно значење е големата балканска магистрала **Виа Егнатија**, која воедно е и еден од најскапите антички проекти некогаш изведени, кој поминувала преку јужните делови на Македонија поврзувајќи ги западните културни центри со источните провинции.²⁴ Вториот по значење за античката економска, стопанската и културната интеракција е сообраќајната делница **Виа Аксија** кој се протегал во правец север – југ и го следел течението на реката Вардар до Солун.

За Виничкиот регион најзначаен сообраќајен правец е **Астибо Партикополис**.²⁵ Со овој антички пат кој поминувал низ сообраќајната мрежа на поголемата Брегалничка област, а со тоа овозможувал мошне поголем број на економско – стопански и културен развој на Виничкиот регион. Значи со солидно организираната сообраќајна мрежа, покрај другите природни и стопански услови кои овозможувале да се развијат пријатни услови за живот, брз трансфер на луѓе и други материјални добра на античкото населението во Виничкиот регион, патниот правец Астибо – Партикополис кој се наоѓал во поголемата Брегалничка област своевремено претставувал и природен поврзувачки мост помеѓу северните и источните делови на Балканот.²⁶

Трасата на оваа доцноантичка инфраструктура кој почнувала од Астибо до Партикополис се движела покрај левиот брег на реката Брегалница, каде што од тамо се давало опции на поврзување со јужните подрачја на Македонија. На исток патниот правец продолжувал покрај селото Мородвис во тоа време развиен христијански центар, од каде што се поврзувал со Виничкото Кале. Од Винаца патот продолжувал на исток кон Берово, каде од Малешевијата се движел кон Струмичкиот регион на југ, каде оттаму продолжувал кон кастелот кај Двориште. Понатаму патот се спуштал во долината на реката Струма и натаму до градот Партикополис. Овде да споменеме дека покрај патниот правец се подигнати голем број на кастели, збегови кои служеле како контролни и безбедностни пунктови за нормално функционирање на животот во доцната антика.

²⁴ Лилчиќ В., 1994, 112-117.

²⁵ Микулчиќ И., 1999.; Јованов М., 2002.

²⁶ Јованов М., 2002.

ГЛАВА 4

Историско археолошки осврт

Денешна територија на Република Македонија во времето од крајот на 5 век п.н.е. до 1 век пред н.е. во својата територија опфаќала различни етнички и политички народи и области. Централниот дел на Македонија, средниот дел од течението на реката Вардар и цела Источна Македонија, биле населени од Пајоните. Југозападниот дел на Македонија им припаѓале на Пелагонците, западна Македонија ја населувале јужно-илирските племиња, Пенести, Дериопи и Десарети, додека северниот дел на Македонија ја населувале Дарданите. Еден дел од Источна Македонија и припаѓала на Тракијците. Јужниот дел на Македонија бил населен со Македонските популации, Линкести, додека пак јужно од Демир Капија се наоѓа старата македонска област Амфакситида каде порано живееле Пајонците.

Поголем дел од овие народи кои живееле на оваа територија во 4 век п.н.е. се наоѓале под управа на најголемите македонски владетели Филип 2 и Александар 3 Велики, како и на нивните наследници, се до доаѓањето на Римјаните кога територијата на Македонија ќе настанат нови поделби кои ќе влијаат на понатомошниот тек на историските случувања.

Како што споменавме, Виничкиот регион е оскудно споменуван во античките извори и со досегашниот степен на истраженост во моментот е особено тешко да се реконструираат историските настани кои се однесуваат на овој регион.

Во историско археолошкиот осврт на Виничкиот регион е даден осврт, како и разгледување на поединечни археолошки локалитети од најстарите почетоци на живот познат во овој регион, од праисторијата, антиката и средниот век.

4.1 Праисторија

Во Праисторијата Македонија имала значајна улога во културниот развој на Балканот, а некои подрачја биле значајни природни патишта за движењето на човековите заедници. Притоа Македонија одиграла значајна улога во поврзувањето на егејско - анадолската и средновековната културна сфера. На територијата на општина Веница најстарите траги на живеење откриени се на локалитетот Веничко Кале. Тоа се должи пред сè на степенот на истраженост. На Веничкото кале најраната материјална култура датира од времето на неолитот, а континуитетот продолжува и во другите праисториски епохи: енеолитот и бронзеното време. Поинтензивна концентрација на остатоци од материјална култура на овие простори има од железното време, кое е застапено со навистина голем број на тумули.²⁷ Значи најстара епоха регистрирана на Веничкото Кале е неолитот, кој е потврден со остатоци од колиби, разни керамички садови (керамиката е од Амзабегово - Вршничката културна група), камени секири. За развојот на неолитот во Веничкиот регион пред сè допринесуваат природните карактеристики на теренот, планинските како и низинските предели, квалитетната вода, пасиштата што овозможувало одгледување на добиток.

4 1.1 Железно време во Веничкиот регион

Епохата на железното време е солидно застапена во Веничкиот регион, благодареејќи на животот на пајонско-македонските племенски заедници кои опстојувале на овој простор кон крајот на вториот и почетокот на првиот милениум. Воопшто железното време е епоха во која се случуваат значајни промени во Балканскиот Полуостров, како што се егејските преселби. Од археолошките остатоци карактеристични за овој период најзастапени се тумулите, како и стандарните елементи од архитектонската камена пластика која била декорирана. Од позначајните локалитети во регионот за железното време ќе ги преставиме следниве:

²⁷ Балабанов, Коста (2011): Веничко кале: митологија, религија и историја пишувани со глина, Матица македонска, Скопје, 25-46.

Селото Виничка Кршла е едно од побогатите места во Виничкиот регион со археолошки локалитети. Археолошката карта на територијата на општина Веница изработена од Цоне Крстевски и Зоран Белдедовски, го лоцираат атарот на селото Виничка Кршла како почеток на живот на ова подрачје низ епохите на неолитот и бронзеното време со континуитет до железното време. На мала одалеченост на ова подрачје се регистрирани неколку локалитети, некрополи и населби од железното време како Градиште 1, Градиште 2, Русалински гробишта, Кршлански Гумења и Коколов рид.

На околу 2 километри југозападно од селото на местото викано од мештаните **Кршлањски Гумења**. На овој локалитет во рамките на младинските истражувачки акции предводени од Цоне Крстевски и Радмила Пашиќ во 1980 – 1981 година се откриени неколку гробови со конструкција од камени плочи.

Локалитетот **Коколов рид** се наоѓа на 3 километри североисточно од градот Веница, на левата страна од патот Веница – Виничка Кршла, на издолжено плато на надморска висина од околу 420 метри на околу 100 – тина метри од локалитетот Кршлански Гумења. Локалитетот Коколов рид претставува тумуларна некропола од 4 тумули кои се наредени во низа. Овие тумули се наредени долж сртот кои во Археолошката карта на Република Македонија е познат како **Барбаршки Дол**.



Коколов рид , Виничка Кршла

Тумулот 1 е првиот тумул во низата на тумули на локалитетот кој бил со доминантна позиција во однос на останатите тумули. Тумулот е со кружна форма, ограден од камења, дијаметарот на кругот е околу 8 метри. Во овој тумул погребувањата биле со инхумација со испружена положба на телото, каде покрај покојникот се пронајдени бронзени садови и накит. Со истражувањата кои биле извршени во текот на 1980 – 1981 година е забележано дека тумулот има пречник од 12 метри и висина од 70 сантиметри, како и дека нема доволно информации за гробните форми (еден сад кантарос 7 век п . н . е), тука се откриени само делови од камени плочи и аморфни камења.



тумул 1 - Коколов рид

Тумул 2 е со димензии, 9 метри и височина 1 метар. Во тумулот 2 во неговата западна страна е лоцирана кружна конструкција од поголеми камења. Овде е откриена урна со ситни коски .

Тумулот 4 претставува развлечен тип на тумул, насипан со аморфни камења со димензии 10 метри и височина 80 сантиметри. Овде е откриена една кружна конструкција од камења со ритуална кршена керамика.



тумул 4 - Коколов рид

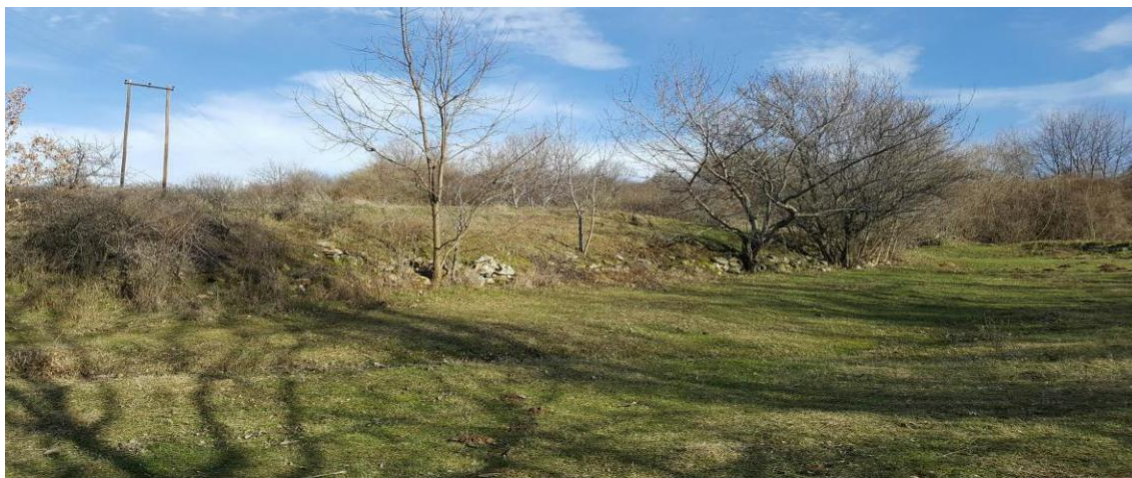
Со резултатите од истражувањата на Коколов рид може да се заклучи дека некрополата е користена во железното време со инхумација под тумули и подоцна во римскиот период со кремација.



Поглед на лок. Коколов рид

Североисточно од село Блатец, покрај патот за Берово (с. Лаки), покрај левиот брег на реката Осојница се местото викано **Могила**, е лоциран оштетен железнодопски тумул со димензии во пречник од 8 метри и височина до 2 метри.

Локалитетот **Мојмија** (тумул од железно време со димензии прешник од околу 5 метри и височина од 2 метри), се наоѓа на 4 километри северно од селото Блатец, покрај патот Ваница – Берово.



локалитет Мојмија, Блатец

На површина од 40 x 60 метри се среќаваат повеќе остатоци од градежен материјал, како и остатоци од темели на неколку објекти градени од кршен камен и малтер. За жал на овој археолошки локалитет не се вршени истражувања, кој би ни дале повеќе информации за видот обемот и хронолошката припадност на овој локалитет.



лок. Мојмија, остатоци на темели од камен

Со копањето на војнички ровови во текот на Втората светска војна, на околу 4 км од село Истибања, локалитетот **Превалец** се пронајдени два помали оштетени тумули.

Локалитетот **Грнчарка**, кој се наоѓа во атарот на селото Липец со површина од околу 300 метри квадратни со археолошките истражувања предводени од Цоне Крстевски се откриени погребувања од железно време и римски период. Откриени се 14 гробови со кремација. Некрополата од 8 век п. н. е која е пронајдена на овој локалитет е вистинска реткост бидејќи станува збор за некропола во која се вршени погребувања во железното време но и во римскиот период од 2 и 3 век што претставува реткост да се прави на едно исто место. Од археолошкиот материјал се откриени креамички садови кои биле закопани во гробовите, метални предмети, монети, фибули и многу други предмети.

Во 1959 година Милутин и Драга Гарашанин ја имаат регистрирано некрополата составена од повеќе тумули од железната епоха, тоа претежно биле гробови - цисти. Локалитетот **Иља** кој се наоѓа на северниот дел од градот Веница ги дава овие археолошки остатоци, пронајдени најпрвин од страна на локалните мештани.

4.1.2 Римски период во Виничкиот регион

По победата на Римјаните во римско – македонската војна (215 – 168 год. п. н. е.), територијата на Македонија била поделена на 4 автономни области - мериди, кои функционираше независно една од друга.

Римскиот период е еден од најзастапените антички периоди во стратиграфијата на Виничката околина. Виничкиот регион во римскиот период е подрачје кое благодарјеки на добрата географска положба римските културни остатоци во овој регион се распространети речиси во сите делови. Бројот на населението во римскиот период почнал да се зголемува, плодната земја во Виничката котлина почнува поинтезивно да се обработува. Виничкото Кале во овој период како поволен стратешко – воен пункт, опколен со бедеми и кули изникнува населба – град кој ќе им служи на населението како заштита од непријателите. Овде за време на римскиот период почнува да се одгледува винова лоза, по што овој регион станува надалеку попознат. По победата на Римјаните во римско - македонската војна (215 – 168 г. п . н . е), територијата на Македонија била поделена на 4 автономни области (мериди), кои функционираше независно една од друга. Во продолжение ќе ги претставиме археолошките локалитети од римско време на Виничката територија

Во самиот град Ваница се регистрирани неколку локалитети:

Пазариште во самиот центар на градот Ваница, на местоположбата на денешниот пазар. Првите археолошки рекогносцирања изведени од страна на Милутин и Драга Гаршанин во 1957 година каде што е откриено голема концентрација на римска керамика.

На улицата Ленинова пред куќата на Иванов Игнат се најдени неколку добро зачувани антички садови. На улицата Наум Наумовски Борче во куќата на Васил Атанасов е откриена римска фурна, која е мошне добро зачувана, додека пак на ул. Гоце Делчев, пред домот на Иванов Тоде се најдени фрагменти од архитектонска пластика на доцнаантички објект. На овој простор е зачуван и дел од мозаик најверојатно од иститот објект (ранохристијанска базилика).

Како што спомнавме погоре Виничка Кршла е едно од побогатите села во Виничкиот регион со археолошки локалитети од сите епохи на минатото.

Могила, се претпоставува дека овој локалитет бил населба. Се наоѓал на 2 км северозападно од училиштето во селото, покрај патот Кочани – Делчево. Површината на локалитетот, односно концентрацијата каде се пронајдени фрагментирани остатоци од керамички садови, покривни керамиди и питоси е околу 100 м x 150 метри. Могилата е со пречник од 25 метри во основата и има височина од околу 4 метри.

На просторот меѓу локалитетите **Градиште 2 и Вршник**, се наоѓа населба и некропола од римско време – **Сушица**. Во населбата на источната страна се откриени гробови направени од камени плочи, додека покрај околните ниви на тамошните мештани се откриени голема концентрација на градежен материјал, питоси и керамика.

Гафурски лозја се претпоставува дека на ова место, кое се наоѓа на десниот брег од Драгобрашка река било населба. За овој заклучок ни даваат многубројните откриени керамички садови, а според мештаните имало и монети.

Исто како Виничка Кршла, село Блатец дава ветувачки информации за римскиот период на овој регион.

Грамади римска населба и некропола. Североисточно од селото во подножјето на Плачковица со површина од околу 2 хектари. Овде се среќаваат фрагменти од стандарната керамика, садови, питоси како и различен градежен материјал. Западно од населбата се наоѓа некрополата со гробови конструирани од камени плочи со ориентација на истите исток - запад.

Калајчиево на 5 км југоисточно од Блатец, на левиот брег на Блатечка река. Локалитетот е населба и могила, со површина од 4 хектари. Могилата многу е оштетена со текот на времето и нејзините димензии не можат точно да се одредат. На површината на населбата се најдени кремички садови, а она што е поинтересно се легендите дека околу 70-те години на минатиот век овде се откриени делови од запрежна кола.

Света Недела – Могила нејзината локација е на 2,5 километри северно од Блатец на левата страна од реката Осојница. Според легендите од мештаните (пронајдени се археолошки предмети на кои им се губи трагата), овој локалитет заслужува едно пообемно истражување со оглед на тајните што ги крие. Могилата е висока 10 - тина метри, основата е со пречник од 70 метри. Околу површината на могилата се забележани остатоци од римски тегули и керамика. На самата површина на могилата се видливи гробови. (Се претпоставува дека гробовите се средновековни), со конструкција од камен кои биле поставени во правец исток – запад.



локалитет Света недела, Блатец

Црквиште, населба од римско време во селото Блатец. На зарамнет терен северозпадно од Блатец, се наоѓаат фрагменти од керамика како и остатоци од градби правени од камен.

На околу 300 метри источно од Блатец, во подножјето на планината Плачковица и Калето се наоѓа населба од римско време **Селиште**. Овој

локалитет е со површина од околу 5 декари, овде се среќаваат фрагменти од керамички садови, како и градежена керамика.

Ирин Дол (могила), се наоѓа северно од село Блатец, на десната страна од реката Осојница. Могилата има пречник од околу 20 метри и височина од 3 метри.

Црквенец е археолошки локалитет рекогносциран во село Липец, во истоимената долина од двете страни. Овде се зачувани остатоци од објекти со поголемо количество на керамика. Се работи за локалитет од римскиот период, односно поголема римска населба. Овде е лоцирана и една оштетена могила со димензии во пречникот околу 8 метри и височина до 2 метри.

Клисе Баир, во североисточниот дел на селото Градец се рекогносцирани две могили на блиско растојание од 20 тина метри со различни димензии. Едната могила имала димензии, височина 8 метри и пречник на основата од околу 40 метри, додека втората е помала со димензии од 4 метри височина и пречник од 20 метри во основата.

Во подрачјето на селото Лески, на патот кој до до Зрновци е лоциран локалитетот **Ореово**. На површина од 12 хектари обработливо земјиште се среќаваат остатоци од темели од објекти, керамички садови. На источната страна на локалитетот најверојатно постоела некропола бидејќи се се пронајдени неколку гробови со камена конструкција. На околу половина километар јужно од локалитетот е откриен и дел од римски водовод од камени плочи и крамички цевки.

Северозападно од Веница, во околината на селото Драгобраште со рекогносцирање се пронајдени неколку населби од римскиот период.

Драгобрашко Градиште населба од римскиот период. Местоположбата на овој локалитет е јужно од селото, до левиот брег на Селешка река. Површината на Градиште е со димензии 150 x 100 метри, на неговата површина се гледаат остатоци од ѕидови на објекти (акропола), додека остатоци од керамика се среќава по целиот локалитет.

На околу половина километар од Драгобрашко Градиште, се наоѓа могилата **Црвено Брдо** од римскиот период. Димензиите на могилата се во основата околу 10 метри, додека височината е 2 метри.

Северозападно од Веница покрај патот Кочани – Делчево се наоѓа селото Истибања. Како и другите села во Виничкиот регион и Истибања е препознатлива по (овде е откриена бронзена статуа на Јупитер, не се знае точната локација), многубројните археолошки наоѓалишта.

Батевка се претпоставува дека е населба, се наоѓа на 2 км источно од селото покрај стариот пат Кочани – Делчево . На овој локалитет се откриени стандарни археолошки остатоци од фрагментирана керамика, кремички садови питоси како и градежен материјал за објектите за оваа римска населба.

Слатина – Горица локалитет кој се наоѓа на околу 2,5 км јужно од Истибања, помеѓу село Јакимово, во котлината што ги дели двете села се гледаат остатоци (објекти, керамика), од населбата. Во минатото овде се откриени 2 гроба кои биле издлабени во карпа со многуброен керамички прилог.

Раклеви Бавчи римска населба која се наоѓала на околу 500 метри североисточно од Истибања. На површината на локалитетот се откриени големи количества на градежен материјал, камен, керамиди, подни тули и слично, додека на прв поглед се среќаваат темели од многубројните објекти во локалитетот.

Турските Гробишта населба од римско време. Во близина на стариот пат Истибања - Делчево, во близината на турските гробишта, се среќаваат археолошки остатоци од населбинска керамика, како и градежен материјал.

На околу 1 км северно од Веница се наоѓа селото Јакимово, кое како и другите населени места во Виничко дава значителен археолошко културен материјал.

Местото наречено **Купелот** (населба и могила), чија позиција е западно од селото, на десниот брег на Осојница. Овде во нивите на мештаните се среќава

римска керамика, додека покрај тоа се откриени и сè одви од неколку објекти сидани од кршен камен и малтер. Во близина се откриени и две прилично оштетени могили.

Локалитетот **Блатечки пат** населба и некрополи (могили), од римскиот период. На околу 2 , 5 км источно од Јакимово, близу утоката на Сушачка река во Осојница, во приватните ниви на локалните мештани се откриени остатоци од керамички садови и стандарден градежен материјал. Во позападниот дел на локалитетот на едно возвишение се наоѓаат две оштетени могили со димензии по 10 метри пречник на основата и височина од околу 1, 20, во кои за жал не се зачувани археолошките артефакти.

Локалитетот **Амбарица** се наоѓа во североисточниот дел во атарот на селото Јакимово. Овој локалитет е од загрозен тип, бидејќи се изградени неколку куќи на локалните жители. Амбарица е локалитет со површина 60 x 100 метри. На локалитетот е констатирано материјални остатоци од римска населба.

На околу 3,5 км северно од патот Кочани – Делчево се наоѓа местото наречено **Манастириште**, село Калиманци. Се претпоставува дека на овој локалитет опстојувала населба, на околните ниви се среќаваат остатоци од градежен материјал како и фрагментирана керамика (римска и средновековна), но она за што е особено врзан овој локалитет со минатото се пронаоѓањето на две антички женски скулптури(каријатиди), од мермер во 50 години на минатиот век.



Каријатидите од лок. Манастириште

Скulptурите од локалитетот Манастириште се одраз на творештвото на античките локални мајстори. Сличниот стил на изработка на овие уметнички дела упатуваат на ист автор, како и ист период на изработка (крај на 2 и почеток на 3 век од нашата ера). Погледната статуа има височина од 1, 65 сантиметри, додека помалата е 1, 47 сантиметри. На територијата на Македонија ваков тип на скulptури се пронајдени и на многу други локалитети ширум државата, како во Стоби, Стибера, Велес, Росоман и многу други.

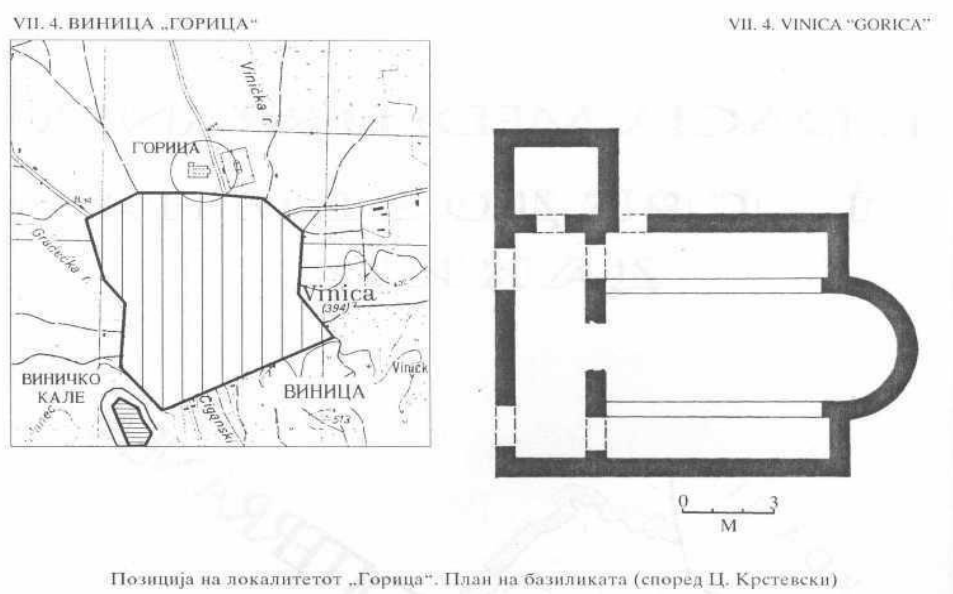
Локалитетот **Царевец** се наоѓа во Калиманското поле, во местото наречено Пореовица. Овој локалитет претставува римска населба, потврдена со бројни археолошки остатоци како керамички садови, питоси, чинии и грнџа со убава обработка.

4.1.3 Доцна антика во Виничкиот регион

Доцната антика на македонската територија, која со својата значајна географска положба, како и поволната сообраќајна локација станала подрачје на кое се случувале важни историски настани и собитија. Со пропаѓањето на

могната Римска Империја дел од населбите во Виничкиот регион опстојувале уште некој период за потоа постепено да исчезнат. Едни од најважните елементи на доцноантичката епоха IV – VI век се големата преселба на варварските племиња (Словените кога доаѓаат затекнуваат напуштени и разрушени населби), кои по потрага на нови и поволни територии за живеење го крстосувале подрачјето на Империјата. Со овој елемент завршува во голема мера античкиот живот во регионот на Виничко. Другиот елемент значаен за доцноантичката епоха е создавањето и ширењето на Христијанството, нов ненасилен, мирољубив процес со енормни последици за Римската Империја. Од овие процеси, особено вториот не е заобиколен ни Виничкиот регион.

Горица населба од доцната антика. Овој локалитет кој со своите археолошки материјали по значење се наоѓа веднаш зад Виничкото Кале. Локалитетот Горица е значаен за Виничкиот регион бидејќи овде се откриени значајни ранохристијански комплекси. На 1,5 км. северозападно од градот, на подрачје кое се наоѓа кон левиот брег на реката Брегалница, со површина од околу 1 хектар, се среќаваат фрагменти од градежен материјал и керамички садови.



план и позиција на локалитетот Горица со базиликата

Од 1984 до 1989 год. Музејот на Македонија вршел заштитни ископувања при што се откриени темели од помала трикорабна базилика со нартекс и две странични простории, како и остатоци од темели од други објекти. Сидовите на базиликата се зачувани во темелните партии, наместа до 1м. височина и се градени од речен кршен камен и малтер. На површината на локалитетот се откриени градежни материјали, тули, имбрекси, камен и малтер.



поглед на ранохристијанската базилика

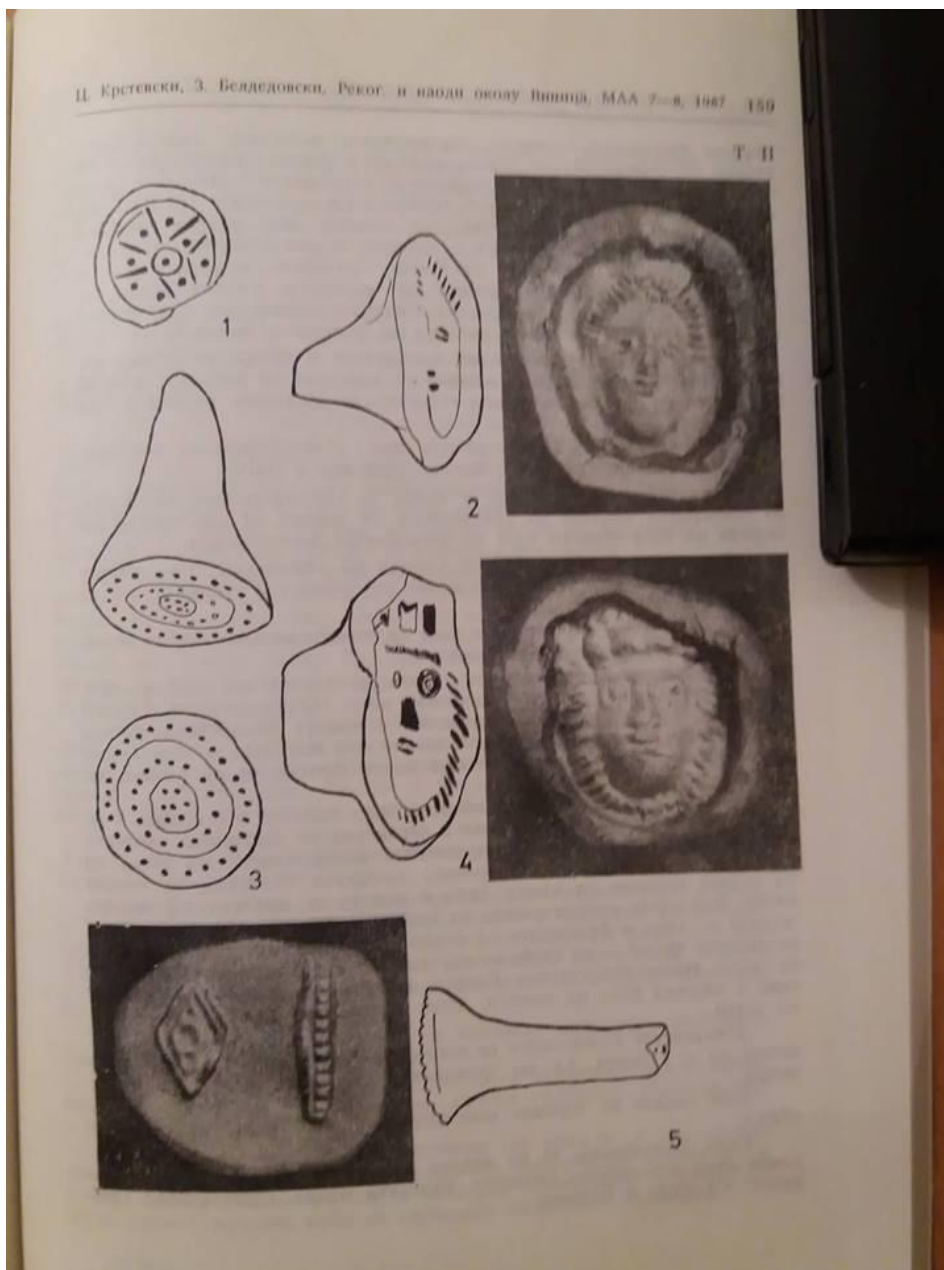




дел од ранохристијанската базилика

Како посебен дел на откриените керамички остатоци се украсите од различните втиснати – печати орнаменти со кои биле украсувани луцерните, (Од луцерните има зачувано неколку фрагменти), чинии и керамички садови. Има пронајдоци од печати - пинтадери со кои се украсувала изработената керамика. Печатите се со претстава на човечки ликови и географски елементи.²⁸

²⁸Шурбаноска М.,1998.



Керамички печати пронајдени на локалитетот Горица

Музејот на град Винаца прави напори да го врати прекрасниот движен материјал и соодветно да го експонира, за на тој начин да му го даде заслуженото значење. Исто така и покрај долгогодишните истражувања, Музејот на Македонија нема публикувано ништо и овој исклучително значаен локалитет за периодот на раното христијанство по течението на Брегалница е

сосема неправдано запоставен. Дел од камената пластика ја обработува проф. Д-р Виктор Лилчиќ.²⁹

Локалитетот **Кале** се наоѓа на источната страна од селото Блатец, на висок рид од 1030 метри надморска височина.



локалитет Марково Кале, Блатец

На самото зарамнето плато на Калето, со димензии 80 x 50 метри , со остатоци од бедеми градени од камен врзан со малтер.

²⁹Лилчиќ В., 2002 том I и том II.



Остатоци од источниот бедем, Марково Кале

Виничка Река (Градец), населба од доцноантичкото време. Североисточно од селото Градец, на околу 2 км во нивите на локалното население се среќаваат фрагменти од покривни керамици, градежен материјал.

Градиште (Градец), населба од доцноантичкото време. На југоисточниот крај од селото, на падините од височинката Гавран, на површина од 3-4 декари се наоѓаат фрагменти од керамички садови, питоси, покривни керамици и друг градежен материјал.

Самовилец (с. Грљани), градиште од доцноантичко време. На околу половина километар од маалото Маниловци во селото Грљани, на височинка со надморска височина од 930 метри (мало утврдување), кој доминира над Калиманската висорамнина, на зарамнетото плато се гледаат темели од сидови градени од камен и варов малтер

Селото Драгобраште со неговата околина, кое се наоѓа на околу 15 км североисточно од Веница е богато со доцноантички населби и некрополи.

Балгачко Маало (с. Драгобраште), населба од доцноантичко време. На десниот брег на Селишка Река, во приватните ниви на локалното население се

среќаваат фрагменти од керамички садови, покривни ќерамиди и друг градежен материјал. На овој локалитет се видливи и темели од сидови градени од камен и кал.

Вршник (с. Драгобраште), населба од доцноантичко време. На десниот брег на Пекљанска Река, патот што води за Драгобрашта и Пекљани, на мала висорамнина каде што се наоѓа локалитетот, се среќаваат фрагменти од керамички садови и покривни ќерамиди, како и друг градежен материјал.

Селиште (с. Драгобраште), населба и некропола од доцноантичкото време. На половина километар јужно од Чукарлиско маало, помеѓу Трсинска и Селишка Река, на една падина се забележани остатоци од градби чиј градежен материјал се среќава на површината, а исто така и фрагменти од керамика. Во непосредната близина на локалитетот Селиште локалните жители откопале многу гробови со камена конструкција.

Бигланско Градиште археолошки локалитет во атарот на селото Лаки, на патот Веница – Берово. Локалитетот е се наоѓа над реката Калугерица, на една потешко пристапно подрачје, каде од јужната страна на Градиштето има всечен ров. На површината која е со димензии 80 x 150 метри се забележани остатоци од бедемот, неколку објекти, како и градежен материјал покривни ќерамиди и тули расфрлани по целиот локалитет.

Кале (с. Истибања), градиште од доцноантичкото време. Се наоѓа североисточно на околу 2 км од селото, на израмнето плато од каменестиот рид што остро се издига над коритото на реката Брегалница. Овде се гледаат остатоци од темели на одбранбен бедем. Во внатрешноста на самото градиште се забележуваат и темели од помали градби.

Велогат (с. Калиманци), доцноантичка населба. Во близина на маалото Игнатевци, во локалните ниви се откриени фрагменти од керамика, а додека видливи се и сидови од објекти кои биле во функција на тогашното население.

Виничка Скала (с. Калиманци), населба. На околу половина километар во правец северозапад од локалитетот Остовец постојат повеќе

остатоци од објекти, а површински се среќаваат остатоци од стандарната садовна и градежна керамика.³⁰

4.1.4 Среден век во Виничкиот регион

Виница, средновековна населба. Во дворот на В. Атанасов, на ул. Н.Н. Борче, при поставувањето на темелите на куќата, откриена е печка за керамика и фрагментирана мермерна колонада.

Бедеш (с. Градец), средновековна населба. На 1 км западно од селото, на зарамнето плато се гледаат остатоци од темели на повеќе објекти.

Градец депо на монети од средниот век. Лево од патот на влезот во селото, во плацот на Тодор Стојков при копање на темели за куќа во 1966 година се најдени 721 византиска монета од 12 век. Депото го сочинуваат 60 електруми – монети од злато и сребро, и 651 монета од бакар. Монетите се откупени од Музејот на Македонија, со исклучок на 47 електруми. Што се однесува до временската припадност, меѓу прибраните електруми 1 е од Мануел I Комнен, 7 од Андроник I Комнен и 9 од Исак II Ангел. Бакарните монети не се дефинирани поради конзерваторските третмани, но сосема е сигурно дека и тие се од времето на споменатите владетели.

Манастир (с. Драгобраште), средновековна црква и некропола. Во маалото Блатешко, при нивелирање на теренот за изградба на црква мештаните откриле темели од мала еднокорабна црква, а наоколу гробови. Денес во новоизградената црква се наоѓа мал жртвеник – ара од камен, кој бил донесен од локалитетот Драгобрашко Градиште.

30 <http://macedonia-timeless.com/mac/aktivnosti/setila/dopir/vinickokale/>, пристап мај 2017 година

Селски гробишта (с. Јакимово), средновековна некропола. Во јужниот дел на денешните гробишта констатирани се остатоци од средновековна некропола во подножјето на ридот Баир.

Остовец (с. Калиманци), средновековна црква. Недалеку од Калиманци, на левата страна од стариот пат Кочани - Делчево, на зарамнето плато пошумено со багреми се наоѓаат остатоци од средновековна црква со мали димензии.

Глава 5

Виничкото Кале

Виничкиот регион претставува културна ризница со многу зачувани споменици од најраните времиња па се до ден денес. За ова сведочат голем број на археолошки наоѓалишта со потврдени населби тврдини, базилики, некрополи и гробници, датирани од вековите на праисторијата па се до средниот век.

Во општина Веница најпознат археолошки локалитет е Виничкото кале каде се пронајдени автентични теракотни икони од ранохристијанскиот период и пленат со својата оригиналност. За зачувување на културното наследство за потребите на ГУП на градот, изработен е елаборат од страна на Националниот конзерваторски центар Скопје, Заштитно конзерваторски основи на недвижно културно наследство.

Археолошкото наоѓалиште е надвор од планскиот опфат на предметниот ДУП за Блок 12. Општината Веница спаѓа во редот на неотоварени средини во однос на животната средна, како резултат на малиот број на жители, незастапеноста на тешка индустрија, климатски фактори и секако грижата за животната средина³¹.

Археолошкиот локалитет Виничко Кале е утврдена населба од доцна античкото време, со градби покрај градскиот бедем, од 4 до 6 век целосно зачувани. Се наоѓа на југозападна страна на градот Веница, висок околу 70 метри, на патот Веница - Лески. Резултатите од ископувањето, иако сеуште не заокружени јасно покажуваат дека утврдената населба на Виничкото кале била

31 <http://www.opstinaVinica.gov.mk/index.php/2013-01-06-19-34-30/2013-01-06-20-52-34>, посетено јуни 2017

перманентно изложена на подеми и падови што јасно се забележува од градежните интервенции.



Виничко Кале

Во сето тоа свој удел имало и самата местоположба, која лежи на една од фреквентните антички комуникации, патот од Стоби за Пауталија и Сердика. На овој пат имало неколку градски населби, па од тука се наметнува размислувањето дека еден од градовите Армонија или Каленидин се наоѓал точно на Виничкото кале.

Од 1985 година се започнало со археолошки ископувања кои непрекинато траат до денес, а пронајдени се садови, предмети од бронза, железо и коска, накит, монети и друго. Откриен е и истражен богат женски гроб од 12 век во кој се најдени 9 стаклени и 4 бронзени позлатени белезици, 11 бронзени прстени и најзначајното откритие од доцноантичката и

ранохристијанската фаза на Виничко Кале, претставуваат теракотните икони кои биле предмет на истражување на повеќе трудови.

Виничките икони содржат иконографски престапи со христијанска тематика, како и латински натписи со литургиска содржина. Датираат од 5 и 6 век и служеле како апликација на гробните објекти во доцна античкиот период. Теракотните икони од Виничко кале, претставуваат единствени од ваков вид со непроценливо богатство³².

Во антиката, подрачјето на Веница било населено од Пајонците. Сегашниот град потекнува од Византиска тврдина, која била центар на производство на вино, од тука е легендата за името според која настанало во период од неколку сушни години наместо во вода, куќите биле градени со вино. Лозните насади на виничкиот рид биле напуштени во 1980 година, кога поактивно започнале археолошките истражувања.

Името Веница за прв пат е документирано во словенските писмени споменици од 16 век. Со обликот Vinica ојконимот (името на населено место), Веница е регистриран во Лесновскиот поменик, чии записи се датирани од 16 век. Потоа неговото име во обликот Веница се спомеува во еден судски (турски), документ од 1619 година.

Имено, северозападниот и југоисточниот дел од оваа област се одвојува со оваа река, преку која во секоја прилика не може да се поминува. Тоа било причина за формирање на две посебни трговски и градски средини од кои едната е Веница - југозападниот дел.

Комуникациската поврзаност на Веница во раната антика била преку Моробиздон продолжувал кон Зрновци, а потоа кон село Лески, поминувајќи претходно покрај доцноантичките населби Горномалски рид и Патилово. Од село Лески продолжува кон Виничко Кале поминувајќи покрај две населби од римско време. Кај Веница патот се дели кон Пауталија (Ќустендил), и кон Партикопол (Берово). Веница - Ќустендил (Пауталија), Понатаму патот

³²Информации за регион Веница

продолжува по левиот брег на Брегалница, напуштајќи ја во најпроблематичниот дел во тешко проодната клисура, поминувајќи покрај неколку доцноантички населби (Крсто и Селиште), кај селото Бигла и доаѓа до познатиот мост кај мештаните во Пијанец познат под името Строшен Мост кој ја премостува река Брегалница и доаѓа до познатото Очипалско Градиште Пресечен Камен. Потоа продолжува кон Киселица од каде оди кон Црна Скала и се спушта кон Пауталија. Тоа е најкусиот патен правец до Пауталија.

Општина Веница, денес според просторно - географската положба, се наоѓа во Источна Македонија. Го зафаќа југоисточниот дел од Виничко-Кочанската котлина и ридско-планинскиот дел од плодната Плачковица со надморска височина од 301 до 926 метри.

Подоцна Името на градот е регистрирано кај Верковиќ како Веница - Гумно, а во географската карта од 1900 година ојконимот е запишан како Vinica. Во формата Веница, градот е регистриран во студијата на В. Кнчов, а Бранкоф го предава како Vinitza. Административното име на градот е Веница, а така го вика својот град и месното население.

Кога ќе стане збор за Веница секогаш се помислува на Виничкото Кале и надалеку познатите теракоти, големиот број археолошки локалитети и старини кои веќе долги години се предмет на истражување на археолозите и историчарите.

Името Веница се претпоставува дека потекнува од зборот ВИНО, бидејќи подрачјето на Веница во минатото било познато по своите лозови насади. Меѓу месното население постои верување дека на теракотните икони пронајдени на локалитетот Виничко Кале името на градот е запишано како Винеа или Винце. Според локалната легенда името настанало во период од неколку сушни години кога наместо со вода, куќите биле градени со вино.

Според најголемиот дел од теоретичарите градот своето име го има добиено по виното кое некогаш во времето на Византија го имало во изобилство и во тоа време овој дел и простор бил и најпознатиот вински центар на Балканот.

Градот Веница се наоѓа во подножјето на планината Плачковица, помеѓу планините Голак и Обозна, во југоисточниот дел на Кочанско - Веничката котлина, на северниот брег на реката Брегалница. Низ градот течат повеќе реки, меѓу нив и реките Веничка и Градечка. Градот Веница е познат по историското Веничко Кале, која се наоѓа на ридот над градот. Во неа се пронајдени познатите ранохристијански теракотни икони. Подрачјето на Веница населено во времето на неолитот, според пронајдените материјали од Веничкото Кале и околните локалитети.

Во антиката, подрачјето го населиле Пајонците. Сегашниот град е како продолжение на доцноантичкиот кастел на Веничко Кале, како и неговото подградие кое се шири на денешниот централен дел на Веница. Локалната легенда за името според која настанало во период од неколку сушни години наместо со вода куќите биле градени со вино. Лозните насади на веничкиот рид биле напуштени во 1980 година, кога поактивно започнале археолошките истражувања.

Резултатите од ископувањата, иако сеуште не заокружени, јасно покажуваат дека утврдената населба на Веничкото Кале била перманентно изложена на подеми и падови што јасно се забележува од градежните интервенции. Секако во сето тоа свој удел имало и самата местоположба, која ги поврзувала економски, патот од Стоби за Пауталија и Сердика. На овој пат имало неколку градски населби, па од тука се наметнува размислувањето дека еден од градовите Армонија или Каленидин се наоѓал на Веничкото Кале³³. Веничките икони се теракотни рељефи кои содржат иконографски претстави со христијанска тематика, како и латински натписи со литургиска содржина.³⁴

Датираат од 5 и 6 век и служеле како апликација на гробните објекти во доцна античкиот период. Теракотните икони од Веничкото Кале претставуваат единствени од ваков тип со непроценливо богатство. ³⁵

³³Јованов М., 2002, 11-22, истакнува дека тука можеби се наоѓа градот Астибо, според анализата направена на Појтингеровата карта.

³⁴Balabanov K., Krstevski S., 1993.; Балабанов К., 2006, 89-131.; Димитрова Е., (2000): Веничките теракоти, Скопје.

³⁵Balabanov K., Krstevski S., 1993.; Балабанов К., 2006, 89-131.; Димитрова Е., (2000): Веничките теракоти, Скопје.

Виничко кале е репер за една од најпознатите археолошки локалитети значајни за Виничкиот регион и за Република Македонија. Археолошката дефиниција упатува на тоа дека Калето е локалитет која континуирано се развивал од неолитот па се до средновековниот период. Се наоѓа на југозападниот брег на градот Веница, висок околу 70 м, покрај патот Веница - Лески. Виничкото Кале опстојувало во вековите наназад покрај другото и од повољните услови кое ги нудела самата местоположба, пријатната микроклима и плодната и пространа рамница.



Панорамски поглед на Виничко Кале

5.1. Местоположба

Виничкото Кале се наоѓа југозападно од градот Веница, лево од Веничка Река, на рид со неправилен облик, издолжен во правец југоисток - северозапад, со надморска височина од 400 м. Опкружен е со стрмни страни со исклучок на југоисточната која со длабок и широк вештачки ров го одвојува од соседната височина. Има нерамен врв, со пад кон северозапад, каде висинската разлика

достигнува и до десет метри. Габаритот на просторот што го зафаќаат остатоците од утврдувањето има приближни димензии од 250 x 150 м, што изнесува околу 2,5 ха.

Според површинските остатоци, населбата се простирала и на падините од ридот, како и на околните ритчиња. Со својата височина и положба локалитетот доминира над просторот од Веница, а има убава прегледност и над коритото на Брегалница.

Од истражувањата направени се откри дека целата станбена површина не беше само на оваа локација, но со други ридови, во близина на неа. Од тука има одличен поглед на градот Веница и на реката Брегалница.

5.2 Стратиграфија на Веничкото Кале

Како што спомнавме најраните археолошки материјали најдени на Веничкото Кале се од епохата на **неолитот**. Неолитот е една од најстарите регистрирани епохи откриени на Веничкото Кале. Една од причините за ваквите почетоци на живот на овој локалитет се пред се поволните географско - природната местоположба на самиот локалитет. На просторот на Веничкото Кале каде што се откриени неолитските населби, најстандардни остатоци се животински коски. Почетокот, времетраењето на неолитски населби на Калето е тешко да се утврдат.

Неолитот на Веничкото Кале е застапен со многубројни артефакти. Застапени се многубројни камени орудија како секири, фрагменти од керамички садови као и остатоци од сидови на колиби.



Камени секири и острилки од неолитот

Керамиката која била откриена на подрачјето на Калето од неолитската епоха припаѓала на културната Анзабегово - Вршничка група, според обликот и стилските карактеристики.

Енеолитот на Виничкото Кале е датиран според пронајдените фрагменти на керамика, односно според најдената половична керамичка фигурина, во склопот на археолошките истражувања извршени во 2009 година. Пронајдена е надвор од западниот бедем на Виничкото Кале.



Енеолитска фигура од Виничко Кале

Оваа енеолитска фигурина е со висока 9 см, а нејзината ширина изнесува 6 см. Под претпоставка поради недоволната зачуваност на истата, можеме само да ја претпоставиме убавината на орнаментиката на оваа фигура. Се работи за изработка на женска фигура која била претставена со пренагласени атрибути својствено за тогашниот период. Фигурата е дел од левата половина на телото, орнаментирана со кружни точки и вдлабнатини.



Сад Урна лок. Виничко Кале

Железното време во Виничкиот регион како што спомнавме во претходно е застапен со голем број на тумули, додека на локалитетот Виничко Кале претежно се одликува со движните археолошки материјали. На овие простори во овој период живеат Пајонско - Македонско племенски заедници, кон крајот на вториот и почетокот на првиот милениум, а со тоа се и поврзани археолошките наоди. Археолошките истражувања извршени на Виничкото Кале резултираат со откривање на траги од објекти, градени со поголеми камени блокови. Во истите слоеви се среќава и фрагменти од декоративна керамика, најверојатно изработени во матрица од калап.

Виничкото кале во **раната антика** утврдува населба со површина околу 3,5 хектари. Во тој период во сите градови на територијата на нашата држава се со таканаречени двојни бедеми. Првиот бедем бил со кршен камен (сувосид), и натрупана земја, додека вториот со камен врзан со малтер. На територијата на Виничко во антиката била населена од пајонското племе Дерони (едни од

првите племиња во антиката што ковале свои монети). Во периодот на раната антика овој простор не го одминува ниту доселувањето на поголем бран на население од југот на Балканскиот полуостров, кои имале за задача да се населат покрај значајни стратешко – економски пунктови. Од овие информации можеме да се запрашаме дали овие доселеници го нарекувале Виничкото Кале по името Армонија ?

При археолошките истражувања на Виничкото Кале не можеме со сигурност целосно да ги согледаме археолошките податоци од постарите стратиграфски слоеви, бидејќи поради многубројните градежни активности од доцната антика се уништувале доказите како што спомнавме од постарите епохи на живот на Калето.

Од археолошките истражувања во периодот на раната антика му припаѓа објектот кој бил со намена на светилиште или храм. Бил сместен на највисоката позиција на Калето, односно на раноантичката акропола, подигнат на камен песочник (таму лежи основата на објектот). Овој објект украсен со фасада од прекрасни релјефи, капители со прекрасна уметничка изведба (овие наоди ќе ги спомнеме подолу), како и доминантната позиција можеме да заклучиме дека се работи за објект кој играл голема улога во тој период. Керамиката откриена во склоп на овој период се врзува за сивата керамика од егејските работилници, тогаш далеку најпознати во производство на локалните мајстори. Декорацијата на керамиката е од палмети кои биле втиснати на дното.



Панорамски поглед на црква 1 и црква 2

Од археолошките артефакти, репрезенти за овој период се два капитела, декорирани со палмети, една целина (дел од фриз), во два дела со прикажано животно во клекната положба (Химера). Откриени се исто примероци со претстава на грифон, релјеф во вдлабнато поле. Една целосно зачувана и три речиси исти примероци на акротерија со релјефна претстава на палмета. Овие релјефни украси се најверојатно елементи (фриз или метопи), од фасадата на храмот или светилиштето но со недоволно јасно значење.



Претстава на Химајра



Дел од раноантички храм - Антефикс

Виничкиот регион во **римскиот период** со својата поволна географска местоположба има одлични услови економско и културно да се издигне. Покрај овие елементи за солидно функционирање на Виничко во римскиот период, значајна улога одигрува и поминувањето на трасата од Стоби до Пауталија.

Виничкото Кале во римскиот период е застапено со фрагментирана римска керамика, откриени се неколку votivни плочи на римските божества, како и повеќе надгробни споменици со релјефна содржина. Римјаните биле добри градители, при вршење на прекоп во приватен двор на жителите во близина на Калето е откриена водоводна линија, поврзана со варов малтер и керамички садови – таложници, чија функција била да го намалата притисокот на самата вода. Од објектите кои биле во функција на тогашното население во внатрешниот простор на и околу Калето констатирани се неколку извонредни објекти.



Цистерна за вода – Виничко Кале

Својот препознатлив лик Виничкото Кале го добива во периодот на **доцната антика**. Бидејќи бил дел од значајна стратегиска положба во заштитата на поголемата Брегалничка област добил статус на опидум. Во 4 век на Калето било изградено обидие и оформен кастел со големина од 2 хектари површина, додека во 6 век од нашата ера обидието било обновено.



Западен бадем на Виничко Кале

По должината на бедемот, во внатрешниот простор на Калето има прилично широк простор – улица која најверојатно имала улога за непречено движење на војската. На просторот помеѓу источната и југоисточната кула е откриен комплекс на магацински простории. Овие магацини служеле за чување на залихите на храна, (откриени се вкопани питоси со најразлична големина), како и за складирање на материјали потребни за одбрана од непријателот (смола и сулфур).



Виничко кале - поглед на објектите

Понатаму по улицата се откриени комплекси од неколку објекти кои биле меѓусебно поврзани. Главната просторија на оваа градба има базикален карактер со апсида, остатоци од хипокаустен систем, убаво обликуван влезен трем. Се претпоставува дека овој комплекс бил седиштето на највисокиот чиновник во градот. Оваа централна просторија бидејќи била изградена на незарамнето плато, односно на кос терен имала и свои подземни простории, кои со истражувањето е потврдено дека служеле за складирање на храна (откриени се питоси). Преку две улици кои меѓусебно се вкрстувале се одвивала комуникацијата на овој простор во Калето. Потесната улица почнувала од главната порта покрај источната кула и од бедемот се движела кон запад. Поголемата улица *via principalis* тргнувала од југоисточната кула, ги поминува магациските простории и комплексот на владетелот и водеа понатаму накај форумот. На јужната страна од овој комплекс се наоѓа правоаголна просторија, во која се наоѓало фонтана. До фонтаната водата се донесувала преку керамички цевки кои биле вградени во истата просторија. Во еден дел од истата просторија се наоѓало и лежиштето на перфунимот каде се загревала водата за бањата. Бањата се наоѓа во мала правоаголна просторија во која се влегувало преку трем со колонади, додека подот бил обложен со керамички плочки. На југозападната страна на локалитетот од долгогодишните

археолошки истражувања резултира со откривањето на еден објект кој бил со сакрална функција. Димензиите на оваа градба се 10 x 6 метри. Јужно од просторот на кој е откриен споменатиот објект, се наоѓа уште една сакрална градба. Оваа градба била со поголеми димензии, атриум, полукружна апсида. На северната страна од споменативе градби, е откриена уште една градба со црковен карактер. Сакралниот објект на западната страна е со првоаголен нартекс и полукружна апсида. Во рамките на градскиот бедем, зајакнат со повеќе кули за одбрана, 3 сакрални градби, палатниот комплекс, улиците, магацините, цистерната за вода како дел од урбанистичката инфраструктура на градот, обезбедувале доволно услови за нормално функционирање на живот на граѓаните во немирната доцноантичка етапа на Виничкото Кале.



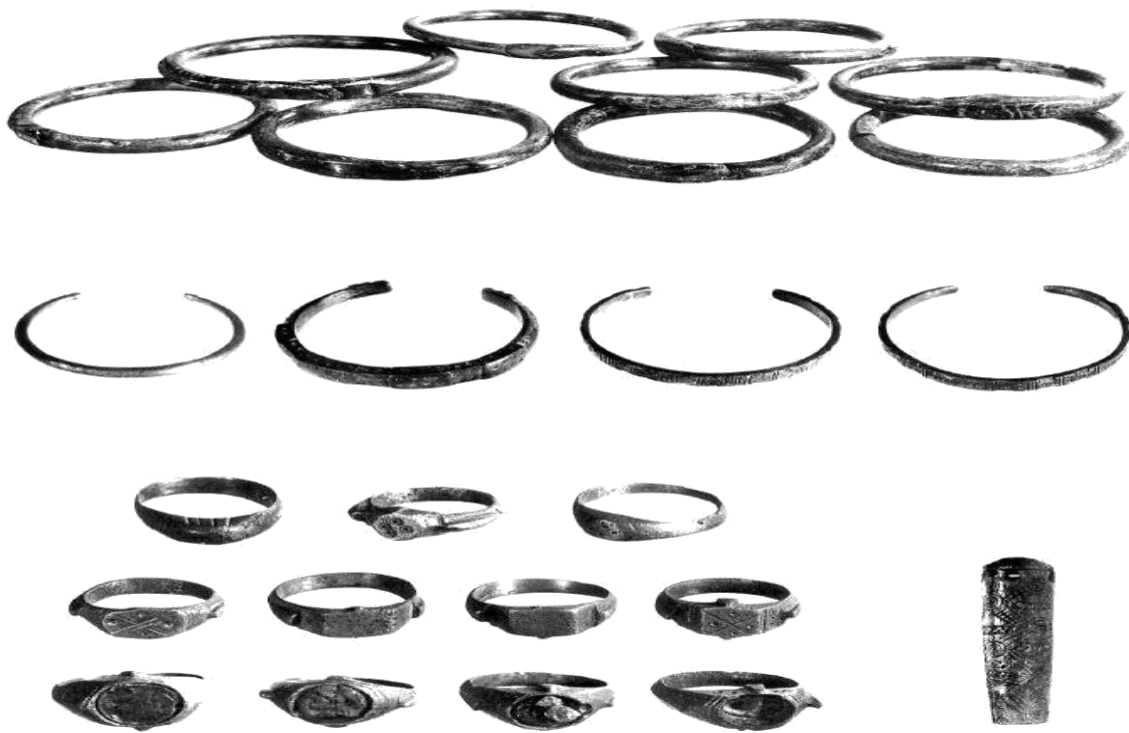
Дел од Виничкото Кале со одбранбена кула

Најавтентичен елемент на **Средновековниот период** во Виничко Кале е откриената некропола од 10 - 11 век на неговата територија. Во овој период на Калето се подигнува ново обидие, на местото на уништениот ѕид од доцноантичкиот период. Од археолошки истражувања може да се заклучи дека овој одбранбен појас бил понекавалитетен од претходниот, односно бил граден без малтер. Во овој период била обновена и главната кула на тврдината.



Поглед на средновековниот слој - Виничко Кале

Во северозападниот дел на акрополата, што во овој период зафаќа површина од околу 0,4 хектари, се наоѓа средновековната некропола. Со археолошките истражувања на самата некропола се откриени бронзени белезгии, накит, бронзени нараквици. Некрополата имала околу 120 - 130 гробови. Покојници во оваа некропола биле погребувани со кружни камења и камени плочи. Најбогатиот гроб со археолошки инвентар припаѓал на покојничка, кој бил богат со бронзени прстени, стаклени белезгии. Овој богат гроб е датиран во 11 век.



I

Виничко Кале, средновековна некропола, бронзени и стаклени артефакти

Значајно за овој период поврзан за Виничкото Кале е присуството на камени плочи со врежан крст и натпис. Оваа појава на врежани крстови и натписи на подрачјето во регионот е бројно застапен. Овие елементи начесто се применувале како градежни елементи во ранохристијанските градби.



Камени плочи со претстава на крст од средновековен период

Во средновековниот период под претпоставка на концентрацијата на ранохристијанските базилики кои биле откриени на ова подрачје, можно е овој град да е издигнат во ранг на епископија. Во североисточниот дел на градот се пронајдени садови со монети. Овие нумизматички остатоци потекнуваат од Византиската Империја и ги претставуваат временскиот период од 945 до 969 година, односно се откриени монети од владеењето на императорот Константин 7 Порфиногерит (913 - 959) и Никифор Фока (963 - 969). Досегашните наоди наведуваат на заклучок дека Калето егзистирал околу 10 - 13 век како мала крепост (стража), покрај патот што водел по долината на реката Брегалница и продолжувал преку Виничкиот регион.

5.2.3 Резултати

Резултатите од ископувањата, иако сè уште незаокружени, јасно покажуваат дека утврдената населба на Виничко Кале била перманентно изложена на подеми и падови што јасно се забележува преку градежните интервенции кај објектите. Секако, во сето тоа голем удел имала и неговата местоположба, која лежи на една од фреквентните економско - антички комуникации - патот од Стоби за Пауталија и Сердика.

На овој пат, според историските извори, имало неколку градски населби, па оттука се наметнува размислувањето дека можеби еден од градовите Армонија или Каленидин се наоѓал токму на Виничко Кале, што се очекува да се потврди со натамошните истражувања.

Со археолошките истражувачки кампањи кои се водат од изминатите години, можеме да потврдиме дека Калето е солидно истражено. Со истражувањата на локалитетот констатирана е неговата неправилна полигонална форма со 25 000 метри квадратни простор. Откриени се околу 450 метри должина на одбранбениот бедем, зачувани и до 4 метри високи. Од одбранбените кули откриени се 4 нови. Археолошки артефакти се откриени од пред 3000 години пред нашата ера, значи имаме континуиран процес на

живеење од сите епохи на минатото. Почнувајќи од неолитот, енеолитот, доцното бронзено време, железното време во 6 - 7 век пред нашата ера, класичниот период, или Пајонското време кое било силно застапено во овој дел на Македонија, следувал периодот на Римското владеење во Македонија од кој почнува најважната етапа на културен развој на Калето (3 - 6 век од нашата ера), до доаѓањето на Словените (нема археолошки остатоци од Словените). Во историјата на Калето е застапен и таканаречен „темен археолошки период“, односно ги нема материјално - културните докази застапено 7 - 8 век од нашата ера. Археолошки материјал се јавува во средниот век односно кон крајот на 9 век, а подоцна и од 10 и 11 век, со богата археолошка култура.

Во IV век градот добил утврдување, кое било обновено во VI век. Од VI век, кога обидието било обновено се вршело и обновување на главната кула, а истовремено во југоисточниот дел е направена нова кула која имала премин. На овој простор се откриени и ранохристијанска црква, магацински простории, богата куќа со перистил веројатно седиштето на највисокиот чиновник во градот, овде се најдени најпознатите археолошки откритија - теракотните икони, со кои биле украсени најверојатно ѕидовите на куќата. Во пожар овие градби настрадаваат во VI век.

Глава 6

Виничките теракотни икони

Виничкото Кале со пронаоѓањето на релјефните плочи во средината на осумдесетите години на минатиот век се постави во интересот на домашната, но и на меѓународната научна јавност. Керамичките теракотни икони кои се највисокиот репер за археолошко богатство во Виничкиот регион, се вбројуваат и како едни од најрепрезентативните материјални добра на македонското културно наследство откриени досега. Источна Македонија поточно Виничкиот регион, со откривањето на керамичките релјефи станува археолошки приоритет бидејќи овде на овој регион се крие тајната на Христијанизацијата на македонското население, но и на поширокото балканско подрачје. Како ексклузивно археолошко откритие теракотните икони од Виничкото Кале се презентирани во повеќе светски метрополи, Ватикан, Рим, Загреб, Москва, Љубљана, Париз, Утрехт, Минхен, Анкара, Белград, Варшава, каде се промовират како дел на Македонското културно наследство.

Од досегашните археолошки истражувања, пишани научни трудови, Виничките икони сепак претставуваат вистинска енигма за археолозите, од таа гледна точка затоа што мора да се најде нивната примарна функција, нивните многубројни копии, зошто се исфрлени во шут, тоа ги прави Виничките икони голема мистерија за сегашните но и идните генерации.

Во периодот меѓу 4 и 6 век, социјалниот и религиозен живот се одликува со градежни дејности, црковни и верски проблеми, како и миграциите на населението го одсликуваат периодот во кое се создадени Виничките теракотни икони. Во доцноантичката епоха се случува (како што споменавме погоре), два клучни процеси кои ја одбележуваат оваа епоха. За нас позначаен е процесот на Христијанството, кој има голема улога во понатомошните случувања. Виничките теракоти се одлика на раната епоха на раното христијанско уметничко творење на македонската територија.

Со откривањето на теракотните икони од Веница тие стануваат предмет и цел на проучување, промовирање во разни археолошки каталожки изданија. Со автентичноста и оригиналноста на керамичките икони како ретки археолошки наоди е свртено вниманието на јавноста, но според некои автори повеќе внимание и третман треба да се посвети на симболичните и иконографските претстави, елементи кои всушност ја даваат археолошко – културната атракција и мистериозност.

Еден од првите автори кои се занимаваат со оваа тематика е Коста Балабанов во каталогот „Icane dalla Macedonia 1986”, според Балабанов иконите од Веничко Кале претставуваат калапени плочи со христијанска содржина и необични иконографски претстави. Веничките икони ги датира од крајот на 4 век со средината на 6 век, на претпоставка на компаративниот материјал од Северна Африка и Италија. Во своите наредни текстови Балабанов ја вметнува и функционалната димензија на теракотните икони дека биле аплицирани на сидовите на сакрален објект. Во каталогот „ Теракотни икони од Веница”, 1991 г. се наведува дека на Веничкото Кале се наоѓа работилница во која биле создадени овие прекрасни креации на Веничките мајстори, како и дека теракотните икони биле создадени за апотропејска намена на одбранбените кули на градскиот бедем. Професорката Блага Алексова во „ Епископијата на Брегалница”, 1989 нуди сосема друго датирање за веничките икони. Според прикажаните сцени на иконите, смета дека се доказ за словенското потекло. Според неа керамичките плочи биле поставувани на значаен христијански објект на Веничкото Кале со цел да ги привлечат луѓето кон новата вера, покрај другото Б. Алексова иконите ги датира во втората половина на 9 век, во времето на латинските мисионерски мисии на македонското подрачје. Професорот Христо Меловски во „Керамичките икони од Веничкото Кале, 1991 “ теракотните икони ги смета за отпаден материјал од керамичарската работилница која функционираше на Калето. Трудот на професорката Елизабета Димитрова „ Некои натписи на теракотните икони од Веница, 1992 “ е обид да ги декодира напишаните натписи на теракотните икони според нивниот извор на латински јазик. Во монографија „ Керамичките релјефи од Веничкото Кале, 1993 “, професорката Димитрова ги идентификува текстовите на сите пронајдени икони, прави анализи на иконографските претстави изведени на иконите, како и образложува за нивната функција како декорација

на ранохристијанските камени гробници на просторот на Калето (професорот Иван Микулчиќ потврдува за нивната функција на декоративен елемент во гробниците на Виничкото Кале), меѓудругото ги датира попрецизно од крајот на 5 век до првата половина на 6 век. Професорката Димитрова Виничките теракотни икони најопиширно и детално ги опишува во својот труд „Виничката мистерија керамичка ризница од доцноантичкото Кале, 2012 “.

Изработката на керамичките релјефи од Веница, како што е познато, претставуваат релјефно калапени плочи, обликувани со камени матрици продуцирани во определен број на реплики со декоративна функција³⁶.

Значи поради камените калапи, односно нивната неправилна форма виничките мајстори имале потешкотии да ги доведат до совршените димензии, па така и димензиите на Виничките икони варираат од замислените димензии. Според пронајдените примероци, керамичките релјефи од Веница може да се поделат во два формата : правоаголен (33 x 29 x 4 см) и квадратен (31 x 29 x 4, 5 см)³⁷.

Аверсот на Виничките теракотни икони содржат зооморфни, антропоморфни и фитоморфни иконографски мотиви. Зооморфните и фитоморфните мотиви прикажани на релјефите се презентација на форми на животни и растенија со нагласена централна позиција. Антропоморфните претстави се изведени во фигурална форма со еден или повеќе ликови, додека има претстави каде што антропоморфните и зооморфните варијанти се поврзани со соодветна иконографска претстава. Покрај прикажаните ликовни претстави, на аверсот на иконите е прикажан и текстуален дел, кој може да испишан како своевидна рамка околу иконографската претстава, или пак испишан покрај ликовите прикажани на иконите, каде имале за задача да ги идентификуваат прикажаните ликови, или во првиот случај да визуелизираат кратки текстови кои биле со религиозна содржина. Буквите на напишани на латински јазик и се мошне добро видливи и разбирливи. Во продолжение ќе се обидам накратко да ги опишам значењето и претставата на претставените мотиви на виничката керамичка ризница.

³⁶ Димитрова Е. (2012), Виничката мистерија, Веница, 14

³⁷ Исто, 14



Исус Навин го запира сонцето над Гаваон

Керамичката икона со квадратен формат, димензии 28,5 x 30 x 4 см. На релјефот се прикажани две фигури, на левата страна е Исус Навин облечен во воена облека кој покажува кон сонцето, додека на десната страна на релјефот е прикажан ликот на Халев кој го набљудува моментот на движењето на Исус Навин. Значењето на мотивот на оваа претстава е моментот во кој Исус Навин го запира движењето на сонцето и месечината со божја помош³⁸.

³⁸Димитрова Е.(2012), Виничката мистерија, Винаца, 112



Чудото на пророкот Елисеј

Во претставата на керамичката плочка со квадратен формат, се вклучени 3 коњанички претстави, и една биста со латински натписи. Димензиите на керамичката плоча се 27 x 31 x 4 см. Во претставата на иконата се прикажани 3 коњаници, од кои едниот ги предводи своите војници, а под нив е прикажано јами низ кои протекува вода. Значењето на мотивот на оваа претстава е чудата на пророкот Јелисеј кој со божја помош ги наполнил јамите со вода за војската во походот кон својот непријател.



36 Давидов псалм

Во централниот дел на плочата е изведена претстава на библискиот пророкот Даниил, помеѓу два лава (ја илустрира приказната за старозаветниот пророк Даниил во јамата со лавовите), придружена со латински натпис. Димензиите на керамичката плоча се 31 x 29 x 4 см. Значењето на мотивот на 36 Давидов Псалм е божјата подршка за помош на праведните верници.



Христовиот Победнички Крст

Претставата на оваа керамичка плоча со правоаголна форма, со димензии 33 x 20 x 4,3 см , вклучува изведба на таканаречен латински тип на крст, бидејќи краевите на краците се украсени со по две капки. Во позадината е изведен придружен латински текст. Значењето на оваа претстава, крстот кој е прикажан го претставува најпрепознатливиот симбол на Христијанството, односно крстот кој е прикажан на виничката икона (со капки - солзи), ја симболизира крвта на Исус пролеана на крстот³⁹.

³⁹Исто, 190



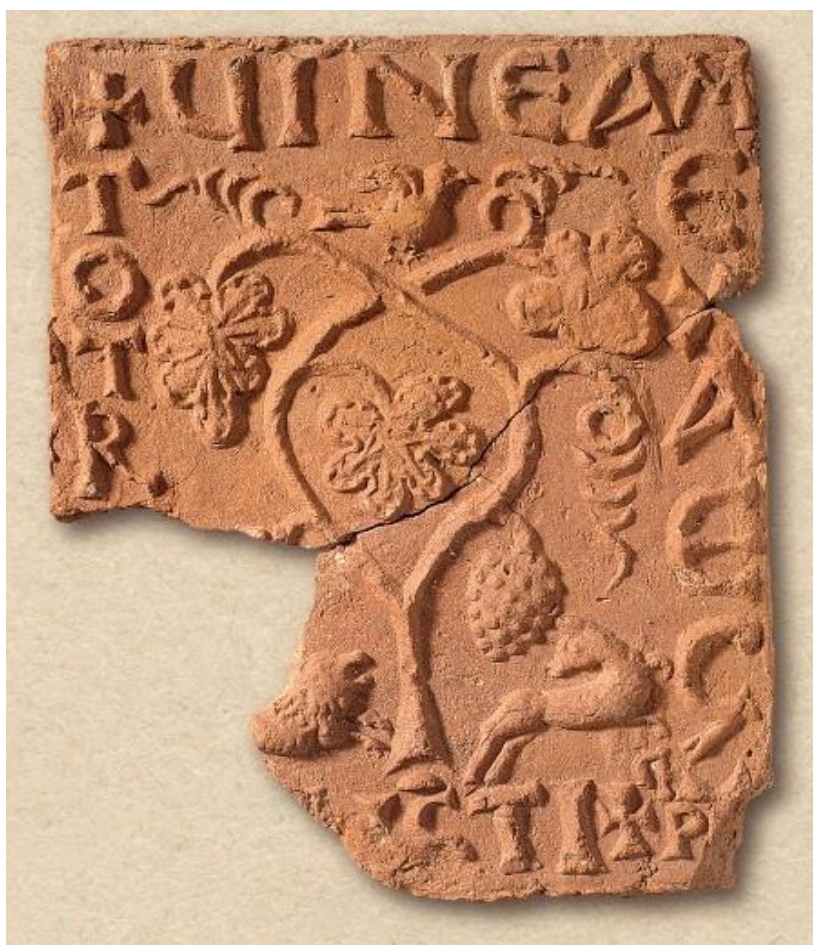
Св. Михаил

Претставата на Светиот архангел Михаил кој е изведен на виничкиот релјеф е прикажана крилестата фигурата на светителот Михаил во фронтална положба со скиптар во рацете придружен со латински текст. Димензиите на виничката теракотна икона се 32,5 x 20 x 4 см. Иконографското значење на мотивот е претставување на свети Михаил како предводник на покојниците кон вечниот живот.



Св. Христофор и Св. Ѓорѓи победници над смртта

Претстава која е изведена на виничкиот релјеф ги опфаќа фигурите на Св. Христофор и Ѓорѓи кои се прикажани во стоечки положби, од левата страна е прикажан Св. Христофор со глава на куче, во десната страна на плочата е изведена претставата на Св. Ѓорѓи, двајцата светители во своите раце држат копје кое е забодено во главата на змијата со глава на човек, додека во средината на плочата е прикажан тркалезен штит. Димензиите на керамичката плоча се 30,5 x 27,5 x 4 см. Иконограското значење на мотивот изведен на виничкиот релјеф е заштитата на праведниците од демоните на смртта.



79 Асафов псалм

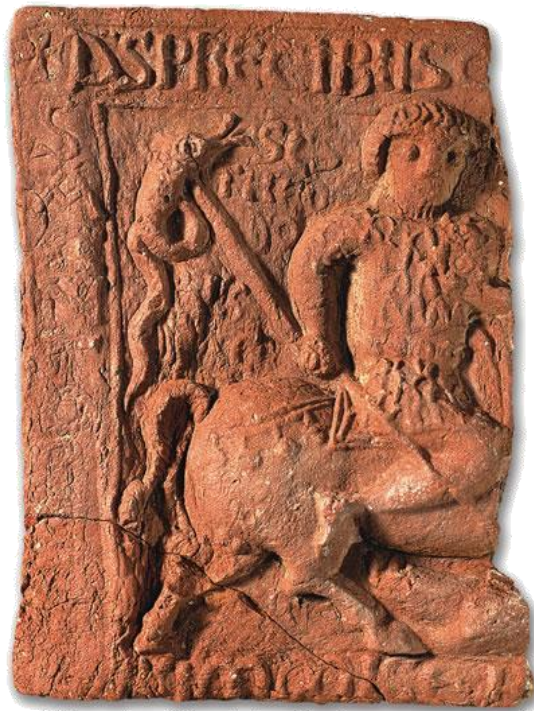
Претставата е изведена во правоаголна форма со димензии 35 x 28 x 4,5 см. Визуелната презентација е изведбата на винова лоза во централниот дел од плочата. Над стеблото има приказ на птица, додека во долниот дел на плочата се сместени лав како брка срна. Околу претставата е изведен латински текст. Значењето на оваа претстава е односот помеѓу богот и луѓето воспоставен преку Христос и неговото страдање на Голготскиот крст⁴⁰.

⁴⁰Исто, 170



65 старозаватетен псалм

Претставата на виничкиот релјеф е со димензии 28,5 x 28,5 x 4 см, со квадратна форма. Во централниот дел на плочата е изведена зооморфната стоечка претстава на бик со нагласено тело и големи рогови. Околу изведената претстава е испишан латински текст кој е преземен од старозаветниот Псалм 65. Значењето на оваа претстава на виничкиот релјеф, односно според напишаниот текст, тој спаѓа во благодарна молитва од народот за примените духовни дарови, односно ја искажува божјата милост кон неговите поданици.



Св. Теодор победник над смртта

Во визуелната претстава на виничкиот релјеф во централниот дел на плочата е прикажаана фигурата на светителот Теодор во позиција на јавање, веројатно на коњ, (кој не е доловен бидејќи предниот дел од релјефот е скршен), под чии нозе има соборена фигура. Во раката држи копје на кое е прободена змија. Димензиите на релјефот се 31 x 22 x 4 см, во првоаголна форма. Иконографското значење на мотивот претставен на релјефот симболизираат победените непријатели (победеното зло).



41 Давидов псалм

Димензиите на керамичката плочка се 30 x 27 x 4,5 см, со првоаголна форма. Во централниот дел на релјефот е прикажана зооморфна фигура на елен во стоечка позиција, како пие вода од прикажаниот кантарос. Околу рамката на прикажаната сцена е изведен латински текст. Символичното значење на претставата на виничкиот релјеф претставува остварување на спасот на верниците, пиејќи од спасоносната вода која тече од Божјиот извор⁴¹.

⁴¹ Исто, 149



Лавот од племето на Јуда

Димензиите на керамичката плоча, која е со квадратен формат се 27 x 26 x 5 см. Во централниот дел на виничкиот релјеф е прикажан моќна лавовска претстава во движење. Околу централната претстава е испишан текст на латински јазик. Иконографското значење на лавот како мотив кој се наоѓа на виничкиот релјеф претставува триумфалната победа на воскреснатиот живот над смртта⁴².

⁴²Димитрова Е. (2012), Виничката мистерија, Веница, 199



Товитовиот риболов

Претстава на виничкиот релјеф е со првоаголна форма и димензии 31 x 17 x 4 см. Овој релјеф е прилично оштетен и од зачуваниот сегмент на релјефот во централниот дел на плочата е претставена фигурата на Товит, додека во десниот дел на релјефот е прикажано куче. Во горниот десен агол е претставен младиот Товиј кој држи риба. Во горниот дел на плочата содржи краток латински натпис. Симболиката на претставениот мотив на виничкиот релјеф претставува триумф на верниците и победа на животните доблести врз темнината и смртта⁴³.

⁴³Исто, 129

Глава 7

Иден развој на локалитетот

Агенцијата за промоција и поддршка на туризмот, во своите плански документи веќе ги има како приоритети археолошките локалитети на територијата на општина Веница посебно тврдината и Веничкото Кале кои се посебно специфични и атрактивни дестинации не само на археолозите туку и за пошироката културна јавност. Ваквите раритетни теракотни експонати зборуваат за големи потенцијални и развојни можности за зголемени туристички посети, а за разлика од сегашната состојба од само 2.500 посети на годишно ниво.

Како што велат од Агенцијата „ Се бориме на глобално ниво да ја мапираме Македонија како дестинација која нуди несекојдневни форми на туризам и живеење. Веничкото Кале од туристичка гледна точка е многу битно зашто спаѓа во групата најатрактивни и најпосетени на места на ниво Источниот регион па и на национално ниво. Доказ за тоа е и рангирањето на атрактивни и најдобри туристички дестинации во земјата музејот Теракота во овој контекст треба да ја има клучната улога во промовирањето и изнаоѓањето на најразлично форми за привлекување на туристи користејќи ги и разните видови туризам посебно руалниот туризам - истакнуваат одговорните од Агенцијата за промоција и поддршка на туризмот на Македонија.

Веќе со децении се работи на реставрација и конзервација на локалитетот и артефактите кои се пронајдени на него. Посебно за одбележување се Веб страниците на Музејот „Теракота“ и Веб - страницата на општина Веница. воспоставувањето на официјалните веб - страници треба да се прилагодат и збогатат со поголеми содржини. Тие ќе бидат и главен извор за информации за сите странски и домашни туристи кои ќе сакаат да го посетат Веница и Веничкото Кале, како и бројните археолошки локалитети. Како придружна алатка на страницата, треба да се подготви и мобилна апликација - аудио-

водич преку кој посетителите преку мобилни телефони ќе можат да добијат повеќе информации додека се на самата локација .

Треба да се бараат и донациски средства за изработка на заштитни прегради за деловите од локалитетот кои бараат посебна грижа, а ќе бидат поставени и дополнителни патокази.

Исто така, потребно е да се изработат промотивни и пропагандни материјали кои ќе се дистрибуираат на разни саемски и туристички манифестации во земјата и странство.⁴⁴

44 <http://www.opstinavinica.gov.mk/>, пристап јуни 2017 година

7.1 Визија за развој на Виничкиот регион

„Руралниот дел на Општина Веница ќе биде еколошка здрава земјоделска средина и меѓународно позната културно (археолошка), дестинација, посакувано место за живеење со висок стандард на населението кој е постигнат преку производство на здрава храна, претприемништво и развиени форми на туризам и социо-културен живот.“⁴⁵

Оваа визија беше утврдена како заеднички резултат од разговорите и работата со под-групите за рурален развој на општина Веница и општинската администрација на кои беше утврдена динамиката на работата, односно се одржа во форма на три работилници. Првата работилница се одржа на почетокот на март, втората работилница на почеток на април и третата работилница во средина на мај

Визијата на општината резултираше како сублимат на дискусиите и нејзиното утврдување беше засновано на изработените SWOT анализа, PESTLE анализата и Анализата на заинтересираните страни од страна на учесниците на работилниците. Утврдувањето на визијата беше најнапред направено преку работа во групи со употреба на неформални дискусии и предлози и употреба на методот на „бура на идеи“ (brainstorming). Изјавата за Визија беше усогласена врз основа на извршената анализа на проблемите и утврдените приоритетни области за интервенција во Стратешкиот план.

Избраниот начин на изработка на визијата и нејзината дефинирана верзија претставува договор за иднината на општината. Таа ги вклучува и обврските кои од сите чинители треба да бидат преземени заради нејзиното остварување.

⁴⁵ Стратегија за рурален развој на Општина Веница 2011 – 2016, општина Веница, јули 2011

7.2 Спој на локалниот и регионалниот развој на Источниот регион

Брегалничкиот туристички регион е еден од најголемите по површина. Во него се обработени повеќе градски населби како што се Штип, Пробиштип, Кочани, Винаца, Македонска Каменица, Делчево, Берово, Пехчево. Во овој регион посебно внимание е посветено на тврдината Исар, соборниот храм Св. Никола во Штип, манастирот Св. Гаврил Лесновски кај Пробиштип, археолошките локалитети Мородвис и Баргала, планинскиот локалитет Пониква, езерото Градче кај Кочани, Виничкото Кале, манастирот Св. Архангел Михаил во Берово, Беровското Езеро, локалитетот Голак и бројни други манастири, цркви, споменици, музеи и етнокултурни вредности. Потенцирани се манифестациите Кочански денови на Оризот, Штипската пастрмајлијада, Голачките фолклорни средби и Пијанечко-малешевската свадба. Сите овие туристички потенцијали на регионално ниво можат да се нудат како туристички пакети, тури на агенциите и тур-операторите.

7.3 Приоритетна област - развој на туризмот

Туризмот е издвоен како една од приоритетните области за интервенција во општина Винаца, поради поврзаноста со развојот и неговата улога и придонес кој би го имал во економскиот развој на општината.

При утврдувањето на туризмот како приоритетна област, во предвид беа земени постојните состојби и вредности и поврзаноста со останатите области на делување и сектори на живеење.

а) Конкретна цел: Идентификација и промоција на автентичните вредности на регионот на Општина Винаца за развој на туризмот: Развој на стандарди за оддржлив туризам, предвидена е да се реализира преку програми и проекти:

б) Задачи

- Зајакнување на општинските капацитети и капацитетите на локалното население за воведување на организиран туристички настап
- Промовирање на традиционални вредности за привлекување на туристи во современи услов
- Промовирање и воведување на туристичка понуда и производи од рурален, алтернативен, културен и друг вид на туризам.
- Промоција на туристичката понуда и културно- историското наследство

Сорремените туристички трендови се повеќе нудат поинакви можности и перспективи за развој на алтернативните видови туризам и во Источниот на Република Македонија на кој припаѓа и Винаца со нејзините туристички атрактивни потенцијали, посебно археолошките локалитети и Виничкото Кале за кое навистина интересот се повеќе се зголемува.

Новоформираната Национална асоцијација за дојдовен туризам на Македонија (НАИТМ), ја организира првата македонска туристичка берза на која хотелите, рестораните, превозниците, винарниците туристичките и планински водичи од Македонија ги понудија своите услуги и производи на агенциите за дојдовен туризам

Во тој контекст веќе туристичките и културните работници своите активноти ги насочуваат кон овие асоцијации кои веќе претставуваат можност за поголема промоција и на овие мали региони.

Туристичката берза му претходеше на првото годишно собрание на Националната асоцијација за дојдовен туризам, на кое се претставија членките на НАИТМ и се промовираа активностите на Асоцијацијата за следниот период.

- Оваа форма за организирано среќавање на понудата и побарувачката во туристичкиот сектор често се применува во развиените држави како можност сите чинители да се соберат на едно место, да разменат идеи и да се

информираат за новитетите во индустријата. Но, пред сè, да почнат деловна соработка и да развијат нови туристички производи.

Во периодот што следува, оваа асоцијација со своите членки ќе работи на подобрување на стандардите за работење во сите елементи од туристичкиот сектор, бидејќи тоа е основен услов за унапредување на туристичката понуда и зголемување на бројот на дојдовни туристи - велат одговорните на Националната асоцијација за дојдовен туризам.

Дојдовниот туризам досега не беше доволно третиран и немаше некои поголеми заложби за неговата поширока примена во македонската туристичка практика. Но сега би требало да има коренити измени на овој план.

Програмата за зголемување на пазарната вработливост на Швајцарската агенција за развој и соработка, која неколку години е активна во секторот туризам во Македонија, го потпомогна одржувањето на туристичката берза како начин за подобрување на туристичката понуда во Македонија.

Туризмот претставува важен сектор во економијата со значителен потенцијал за вработувања. Покрај тоа, туристичката индустрија влијае и на другите индустрии, како транспортната, малопродажната, градежната и многу други индустрии. Затоа се од огромна важност продажната линија и првото лице пред туристите, а тука примарни се туристичките агенции во овој сектор, одлично да се запознаени со одделните понуди на секој хотел, водич и клубови за авантуристички туризам на дестинациите во Македонија во кои работат. Само така ќе понудиме комплетни туристички производи, со што ќе одговориме на барањата на туристите што ја посетуваат Македонија.

Националната асоцијација за дојдовен туризам на Македонија (НАИТМ), планира организирањето на туристичката берза да го вклучи во својот календар на активности и редовно да го организира секоја година. Воедно да врши промоција и на вакви региони како што се овие региони од Источниот дел од нашата земја.

Веќе докажана практика е дека поголемата организираност и здружување со координација на активностите може да донесе и добри резултати на секое поле, па и на полето на побрзиот развој на туризмот и неговото целосно прилагодување на потребите и вклучување на современите трендови за ваков вид туризам.

Колку побргу се престоиме толку подобро и за сите други придружни дејности и области кои ќе резултираат и со позитивни економски и финансиски ефекти.

7.4 ИПА Проект за Виничкото Кале

Заврши меѓуграничниот проект што Општина Веница го реализира во соработка со општината Банско од Република Бугарија, наменет за инфраструктурно уредување на археолошкиот локалитет Виничко кале во Веница, а се реализираше со средства одобрени од ИПА фондовите. Со проектот е асвалтиран патот до локалитетот Виничко Кале во должина од 295 метри, изграден е паркинг простор со површина од 1.095 метри квадратни, изградена е пристапна патека до влезот на тврдината и извршено е комплетно осветлување на целиот локалитет. Вкупната вредност на проектот изнесува 125 илјади евра, средства со кои покрај инфраструктурното уредување се реализирани и две обуки за менаџирање со археолошкиот локалитет во Веница.⁴⁶

⁴⁶<http://www.opstinavinica.gov.mk/>, пристап јуни 2017 година



Уредување на Виничко Кале



Виничко Кале

Локалитетот може да се посети и во ноќните часови, бидејќи тврдината доби ново функционално осветлување од сите страни.

Со ИПА – проектот, беше изграден пристапен пат до археолошки локалитет Виничко Кале води асфалтен пат во должина од 300 метри и нова пешачка патека од југозападната страна до главниот влез на тврдината. Изграден е и нов асфалтиран паркинг - простор што може да прифати педесетина возила.

Новите вредности на познатата утврдена населба која важи за доцноантичкиот град и ранохристијански центар од времето помеѓу 4 и 6 век, на пригодна свеченост беше предаден во употреба новоизградениот пристапен пат.

Со ова како општина Веница го заврши прекуграничниот проект финансиски поддржан од ИПА - фондовите, кој Општина Веница го реализираше во соработка со општината Банско, Република Бугарија. Со ова Веничко Кале, најголемата археолошка и културна атракција во овој дел на државата, стана многу полесно достапна за многубројните посетители и во

наредниот период се очекува зголемена имасовна посетеност на ова туристичка атракција.

7.5 Потребни придружни туристички потенцијали на општина Веница (сместувачки капацитети –приватни и хотелски)

Во рамките на развојните перспективи на полето на туризмот посебна улога и како посебни предуслови се и сместувачките капацитети за кои Веница има прилично подобри потенцијали за разлика од другите градови во овој дел од Македонија. Туристите кои го посетуваат Веничкото кале и градот Веница отседнуваат во некои од хотелите што се наоѓаат во близина.

- Една од последните инвестиции на „Макпрогрес“ е во нова бранша, во угостителството. Станува збор за преземање и реновирање на веќе постоечки објект во центарот на Веница, тоа е поранешниот Мотел „Парк“ - Веница. Инвестицијата опфаќа хотел - ресторан со капацитет од 500 гости, кафетерија и ноќен клуб.

Причините за инвестирање, е потребата и желбата да се зголеми угостителската и туристичката понуда во Веница и таа да биде на многу повисоко ниво од досегашното. Заложба и стратегија е хотел ресторан „Александар Парк“ - Веница да воведат нови повисоки стандарди во угостителството и хотелиерството. Бенефитите од оваа инвестиција за „Макпрогрес“ не се гледаат како и за секоја друга инвестиција и бизнис-логика. Од оваа инвестиција најголем бенефит ќе имаат сите граѓани на Општина Веница.

Инаку на овој план кога се зборува потребно е да се каже дека веќе повеќе децении успешно работат и останатите сместувачки хотелски капацитети Слив, Центробизнис , Хотел Шагал и други.

Што се однесува до мали приватни сместувачки капацитети и во Веница практично како да нема ваков вид на туристички услуги, па сепак според податоците кои ги имаме има интерес за тоа и наскоро ќе може да има и приватно сместување во етно куќи, викедници и слично.

Заклучок

Општина Веница, се наоѓа во Источна Македонија, а неа ја сочинуваат градот Веница и 16 други населени места. Веница претставува археолошка културна ризница со многу значајни зачувани наоди и локалитети од најраните времиња па се до ден денес. За ова сведочат претходно претставените голем број на археолошки наоѓалишта со потврдени населбински хоризонти, тврдини, некрополи, базилики и голем број други објекти.

На територијата на општина Веница најстарите траги на живеење откриени се на локалитетот Веничко Кале. Тоа највеќе се должи пред сè на степенот на истраженост. На Веничкото Кале а воопшто и регионот на Општина Веница, најраната материјална култура датира од времето на неолитот, иако за тоа сèуште немаме поконкретни докази, освен преку неколку неолитски наоди. Континуитетот продолжува и во другите праисториски епохи: енеолитот и бронзеното време. Од енеолитот се пронајдени неколку предмети на локалитетот Веничко Кале меѓу кој се истакнува дел од женска фигурина, изложена во постојаната поставка на музејот Теракота Веница, додека од бронзено време е регистриран хоризонт на живеење. Поинтензивна концентрација на остатоци од материјална култура на овие простори има од железното време, кое е застапено со навистина голем број на тумули.

Пораните периоди како палеолит и неолит досега не се регистрирани, сето тоа се должи на слабата истраженост и отсуството на интерес за овие периоди, но се надеваме дека со интензивирање на истражувањата ќе имаме и наоди од овие периоди.

Бронзенodobски наоди со хоризонт на населбинско живеење досега се откриени исто така на Веничко Кале, локалитет кој е истражуван многу повеќе во однос на сите други локалитети во Веничкиот регион. Овој период е регистриран и на Коколов Рид каде е пронајдено бронзенodobно светилиште и садова керамика. Бронзенodobскиот период се очекува дека со наредните истражувања ќе се пронајде на повеќе локации, со што ќе се разјаснат многу повеќе моменти од овој период.

Во железното време, според наодите на терен може да се заклучи дека се зголемува интензитетот на живеење во овој регион. Досега се регистрирани поголем број железнодобни локалитети има досега регистрирано на повеќе локалитети: Мојмија – Блатец, Ила – Веница, Барбашки Лозја, Градиште 1 и Градиште 2, Кршлански Гумења, Русалски Гробишта – Веничка Кршла; Превалец – Истибања, Русалски Гробишта – Калиманци; Могила – Лаки; и Чукарки – Липец. Во последната деценија доаѓа до интензивирање на истражувањето на овој период изразено преку археолошките истражувања на Коколов Рид.

Најголемиот број археолошки локалитети и остатоци имаме од периодот на антиката кога овој регион станува особено интересен поради својата геостратегија но и природните ресурси. Најголемиот број локалитети припажаат токму на античкиот период од кој секако најбогат, најинтересен и најзначаен е доцноантичкиот период.

Кога се зборува за Веница секогаш се помислува на Веничкото Кале и надалеку познатите, уникатни во светски рамки - Венички Икони/Венички Теракоти, големиот број археолошки локалитети и старини кои веќе долги години се предмет на истражување на археолозите и историчарите.

Веничките Икони/Теракотните икони од Веничкото Кале се едни најрепрезентативни уметнички остварувања од ранохристијанскиот период во Македонија и Европа. Тие се уникатни и пронајдени се единствено на локалитетот Веничко Кале, а претставуваат доказ за почетоките на прифаќањето на христијанството овде на територијата на Република Македонија. Веничките теракотни икони се вбројуваат во редот на најавтентични археолошки откритија и претставуваат драгоцен дел од целокупното Христијанско наследство.

Според досегашните истражувања и наодите на Веничкото Кале, особено двете ранохристијански цркви и Веничките икони, може да се претпостави дека во доцната антика тоа функционираше како значаен религиозен центар, најверојатно и како епископски центар. Според големината и значењето досега се искажани хипотези за постоење на еден од градовите споменати во Хиероклевиот Sinekdemos (попис), според кој Баргала заедно со

градовите Келенидин, Армонија и Запаара, ќе биде посочена како град во Macedonia Secunda Salutaris. Освен Баргала за која се знае локацијата, останатите три сеуште е непознато каде се наоѓаат. Секако еден од овие градови треба да се убицира на Виничко Кале.

Ранохристијанскиот период освен на Виничко Кале е особено богат на целата територија на Општина Веница со големиот број на ранохристијански цркви и наоди од овој период меѓу кој треба да се истакне ранохристијанската базили на локалитетот Горица Веница истражувана и конзервирана во 1986 година.

Средниот Век во Виничкиот регион е лоциран на повеќе локалитети, а истражуван на Виничко Кале, поточно над големата Базилика II, каде се пронајдени над 100 гробови со богат археолошки инвентар датиран помеѓу 11 и 13 век.

Континуитетот на живот преку средновековниот период продолжува до денес со особено интересирање на жителите на Веница и Виничко за своето културно минато.

Користена литература

1. Балабанов К., (1991): Теракотни икони од Виница, Скопје, 54-68.
2. Балабанов К., (1993): Теракотни икони во Македонија, Скопје, 121.
3. Balabanov K., Krstevski C., (1993): Die Tonikonen von Vinica, München.
4. Балабанов К., (2006): Виница, стар и антички град и центар на ранохристијанската писменост, Виница , 89-131.
5. Балабанов К., (2011): Виничко кале: митологија, религија и историја пишувани со глина, Матица македонска, Скопје, 25-46.
6. Белдедовски З., (1979) Златоносни рударски галерии кај Пекљани, Жива Антика XXIX-I, Скопје.
7. Филипова С., (1997) Ранохристијанските културни центри во Република Македонија долж Via Egnatia, 36- 37.
8. Гарашанин М. - Д. Гарашанин (1959): Археолошке белешке са рекогносцирања у Источној Македонији, ЗШНМ, И, Штип, 1959, 69.
9. Guštin M., Krstevski C., (2012): Ranosrednjovjekovni nalazi s nalazišta Viničko Kale u Makedoniji, Muzej hrvatskih arheoloških spomenika 379-393.
10. Грбиќ М., (1954): Археолошки наоѓалишта во Македонија, МКДМ, I, бр. 9, Скопје, 56.

11. Димитрова Е., (1993): Керамичките релјефи од Виничко Кале, Скопје.
12. Димитрова Е., (2000): Виничките теракоти, Скопје.
13. Димитрова Е., (2012): The Vinica Mystery – The Ceramic Treasuries of a late Antique fortress, Веница.
14. Димитрова Е., (2016): The Ceramic Relief Plaques from Vinica, Skopje.
15. Јакимовски А., (2012): Антички светилки од Република Македонија.
16. Јованов М., (2002) Нови согледувања на античкиот пат Stobi – Pautalija, Македонско Наследство бр. 20, Скопје.
17. Крстевски Ц., Белдедовски З., (1987): Рекогносцирање и наоди околу Веница, Maced. acta archaeol. 7-8, Скопје.
18. Лилчиќ В., (1994): Античка патна мрежа, Археолошка карта на Република Македонија, МАНУ, том I, Скопје, 112-117.
19. Лилчиќ В., (2002): Македонскиот камен за боговите, христијаните и за живот по животот, (дисертација), издание Македонска цивилизација, Том I, Скопје.
20. Лилчиќ В., (2002): Македонскиот камен за боговите, христијаните и за живот по животот, (дисертација), издание Македонска цивилизација, Том II, Скопје, 31.
21. Лилчиќ В., (2003) Ранохристијанска Црква, Македонска цивилизација, Скопје.
22. Микулчиќ И., (2009): Античките градови по Брегалница.

23. Микулчиќ И., (1976): *Tabula Imperii Romani*, К-34, Naissus-Dyrrhachion- Scupi- Serdica- Thessalonike, Ljubljana, 1324.
24. Микулчиќ И., (1992): *Старо Скопје со околните тврдини*, Скопје, 170.
25. Mikulčić I., (1999): *Antički gradovi vo Makedonija*, Скопје.
26. Mikulčić I., (1999): *Средновековни градови и тврдини во Македонија, Скопје*.
27. Археолошка карта на Република Македонија (1996) Скопје, 86-94.
28. Шурбаноска М., (2001) *Глинени печати од Горица Веница*, Старинар бр. 2. Скопје.
1. Стратегија за рурален развој на Општина Веница 2011 – 2016, општина Веница, јули 2011
 2. Извештај за стратедиска оценка на животната средина за плански документ, 2015-2025 година
 3. Извештај за Стратедиска оценка на плански документ врз животната средина Изменување и дополнување на ГУП на град Веница плански период 2012-2022
 4. Стратегија за климатски промени на општина Веница (2015-2025)
 5. <http://www.opstinavinica.gov.mk/>, пристап јуни 2017 година
 6. <http://macedonian-hotels.mk/mk/hotel/hotelpond-sliv-vinica>, пристап мај 2017 година
 7. <http://macedonian-hotels.mk/mk/hotel/hotel-sagal-spa-centar-vinica>, пристап мај 2017 година
 8. <http://whereismacedonia.org/where-to-go-in-macedonia/cultural-heritage-in-macedonia/252-vinicko-kale-vinica-fortress-archaeological-site-near-vinica> , пристап мај 2017 година
 9. http://www.academia.edu/10550296/The_Vinica_Mystery._The_Ceramic_Treasuries_of_a_Late_Antique_Fortress_Museum_Terakota_Publishers_Vinica_2012

10. <http://www.opstinavinica.gov.mk/>, пристап јуни 2017 година
11. <http://macedonia-timeless.com/mac/aktivnosti/setila/dopir/vinickokale/>, пристап мај 2017 година
12. Ermac travel guide
<http://ermakvagus.com/Europe/Macedonia/Vinica%20Fortress/Vinica%20Fortress.htm>, пристап мај 2017 година
13. <http://www.opstinavinica.gov.mk/index.php/2013-01-06-19-34-30/2013-01-06-20-52-34>, пристап јуни 2017
14. <http://kurir.mk/makedonija/kultura/terakotni-ikoni-od-vinichko-kale-na-izlozhba-vo-ashmolijan-vo-oxford/>, пристап мај 2017 година
15. www.skyscrapercity.com, пристап јуни 2017 година

