

Марјан Јованов

Римска кола од Делчево

УДК: 904:629.313(381)“01/02”

Институт за Историја на уметност и археологија, Филозофски факултет
бул. Крсте Мисирков б.б., Скопје
mdjovanov@yahoo.com

Во текот на 2005 година во близина на Делчево, при изведување земјоделски работи, беа откриени повеќе железни и бронзени остатоци од античка кола и 6 парчиња бронзена декоративна пластика. За жал до овој несекојдневен наод е дојдено на нестручен начин, што во голема мера ги отежнува можностите за реконструкција не само на колата, туку и на целата археолошка ситуација.

Од она што е откриено, со сигурност можеме да кажеме дека се работи за четириколка која била погребана заедно со коњите, чии остелошки остатоци се присутни на местото на наодот.

Покрај четирите железни тркала, од конструктивните делови на колата сочувани се делови од осовините, клинови, бронзена оплата на дел од дрвените делови и т.н.

Поголема можност за културна и временска определба на овој редок наод нудат шесте парчиња бронзена пластика, со кои била украсена колата.

Оваа бронзена пластика ја чинат:

-Глава на Горгона-Медуза.

-Биста на младо момче.

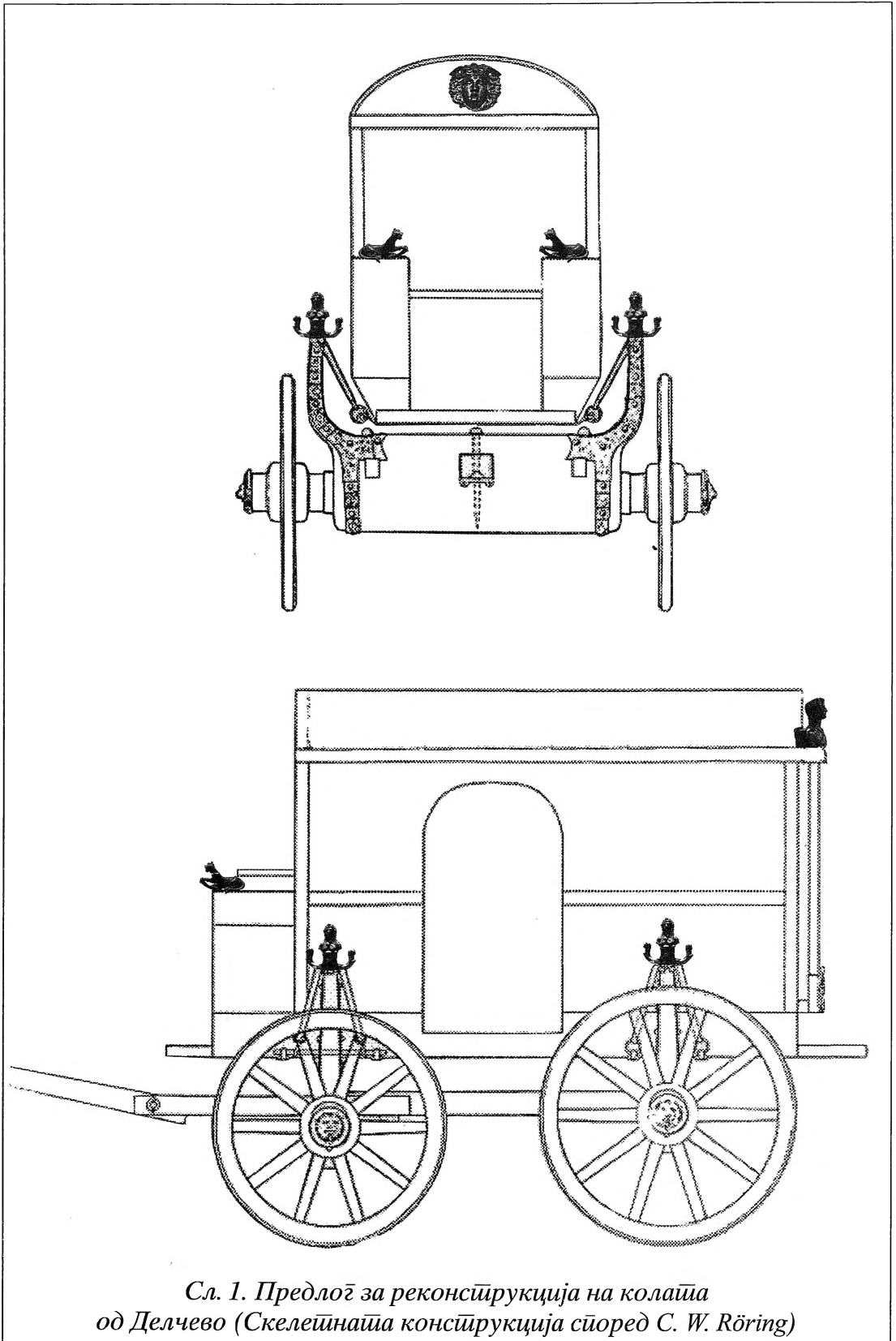
-Две бисти на Херакле.

-Апликација во вид на пантер.

-Апликација со претстава на лав кој дави теле.

Бронзената апликација со претстава на Горгона-Медуза отскокнува од останатите по својата убавина и високо ниво на уметничка и техничка обработка. Деталите на лицето се извонредно пласично извајани, лицето округло, младо, со класична убавина, го врамува густа коса групирана во бројни, благо извиткани прамени, а од косата излегуваат две мали крилца со реалистична изведба, во кои се наоѓаат отвори за клиновите со кој оваа апликација била прицврстена на колата.

Бронзена биста на младо момче извонредно пластично обликувана, на чиј заден дел се наоѓа правоаголен држач за нејзино прицврстување на колата. Момчето има округло, питомо лице, со меко извајани детали, долга коса која паѓа до под вратот, околу кој се наоѓа ѓердан со срцолик приврзок



Сл. 1. Предлог за реконструкција на колата од Делчево (Скелетна конструкција според С. W. Röring)



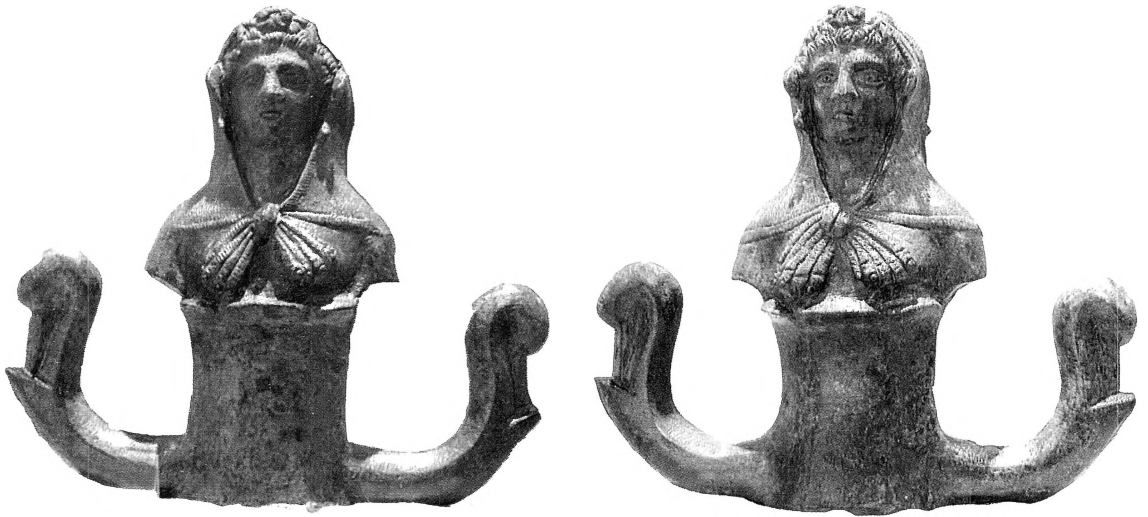
Сл. 2. Глава на Горгона - Медуза

во средината. Целата претстава ја одликува високо уметничко и техничко ниво на изведба, според кое можеме да претпоставиме дека е работена според некој постар урнек, можеби според претстава на Аполон.

Двете бисти на Херакле се на нешто пониско уметничко рамниште од претходните две дела. И во двата случаи се работи за солидни занаетчиски производи, произлезени веројатно од истата работилница, на кој е прикажан младиот јунак Херакле, наметнат преку главата со лавовска кожа, со карактеристично врзаните шепа на градите. Од под кожата излегуваат прамени густа кадрава коса, која го врамува округлото лице со израз на замисле-



Сл. 3 Бисти на младо момче



Сл. 3. Бисти на Херакле

ност. Крупните бадемести очи се доработени со врежување, додека усните и носот се солидно пластично обликувани. И двете бисти на Херакле се поставени на шуплив шестоаголен постамент од кој излегуваат од двете страни нагоре извиткани продолжетоци со округли завршетоци.

Одлично изведена реалистична претстава на пантер кој лежи, потпрен со едната нога на рог на изобилие. Целото тело на пантерот е покриено со врежани кругчиња со точка во средината. Урнеците и за оваа апликација би можеле да ги бараме во доцниот класичен или хеленистички период.



Сл. 4. Претстава на пантер



Сл. 5. Лав кој дави ѓеле

Апликација која претставува типична провинциска занаетчиска изработка, на која е претставен крупен лав кој во устата носи теле. Асиметричноста во изведбата на поединечните делови на животните и стилизираноста на целата претстава ја вбројува оваа апликација во редот на римските провинциски занаетчиски производи, со што значително се разликува од останатите украси на оваа кола.

Украсувањето на колите со бронзени статуетки или релјефни апликации е редовна појава во Римскиот царски период. Аналогни претстави постојат многу, а овде ќе ги посочиме само оние кои потекнуваат од најблиското соседство.

Веќе истакнав дека претставата на Горгона-Медуза е на многу повисоко уметничко рамниште од останатите бронзи. Тоа е всушност врвна копија на познатите претстави на Медуза од класичниот и хеленистичкиот период, како Медуза Ронданини или релјефот од Аполоновиот храм во Дидима.

Голема сличност со бистата на момче од Делчево среќаваме кај декоративната биста откриена на двоколката од Телец, Разградско, Бугарија.¹

Претставите на Херакле се многу чести меѓу декоративната пластика на колите од римскиот царски период. Еден од најголемите митски јунаци се јавува во различни варијанти - допојасни претстави, бисти, цели фигури, во округла пластика или релјеф. Од територијата на Тракија можеме да посочиме бројни примери: бистите од колата кај Могилово,² статуетките од колата кај Јамбол,³ Пастуша⁴ и др.

Меѓу декоративната пластика која се јавува на овој тип коли многу често се и претставите на пантер и лав. Тие можат да се јават како статуетки

¹ И. Венедиков, Тракийската колесница, Софија 1960, 30-33, Т.24, сл. 76.

² Ibid., Т.25, сл. 78, 79; Т.25, сл. 80.

³ Ibid., Т.43, сл. 160, 161.

⁴ Ibid., Т.55, сл. 194.

или релјефни апликации, што го констатираме и на колата од Делчево. Сепак, големите стилски разлики меѓу претставата на пантер и лавот што дави теле јасно зборуваат дека овие предмети потекнуваат од различни работилници. Додека пантерот го носи на себе целото мајсторство на хеленистичкиот период, за претставата на лав можеме да кажеме дека е обичен занаетчиски производ.

Големите стилски и уметнички разлики кои постојат помеѓу примероците на бронзена декоративна пластика од колата од Делчево јасно покажуваат дека тие не се наменски произведени токму за оваа кола, туку се прибирани од различни простори. Од таму, не може да стане збор за постоење на некаква работилница за производство на коли на овој простор, ниту пак некава занаетчиска работилница за уметничка обработка на бронза. Нејзината провиниенција веројатно е градот Пауталија, оддалечен триесетина километри на север, со кој во римскиот период регионот на Пијанец бил поврзан со патот по кој од Хераклеја, преку Стоби, Транупара, Астибо и Пауталија, се стигнувало до Сердика.⁵

Колите кои биле произведувани во римскиот царски период останале ненадминати во инженерска и технолошка смисла до далеку по средниот век. Технологијата на производство на коли користена во римскиот царски период не само што не доживеала напредок за време на средниот век, туку напротив, постојат докази според кои може да се претпостави дека дошло до опаѓање на технологијата во раниот среден век.

Конструкцијата на тркалата на римските коли била особено софистицирана. Тркалата имале 8 или 12 пречки кои биле обложени со железо. Бил употребуван обрач од едно парче, што зборува за високо ниво на технологија на обработка на дрвото.

Еден од најинтересните пронајдоци е во областа на конструирањето на осовината. Осовините биле правени од дрво засилено со железо (железен цилиндричен дел на крајот од осовината). Со метал биле засилени и деловите на осовината каде што товарната сила се пренесува од осовината врз тркалото.

Внатрешниот дел на централниот дел на тркалото (каде што се спојуваат пречките) бил исто така обложен со метал, па кога тркалото се вртело триењето не било меѓу дрво и дрво или дрво и метал, туку меѓу метал и метал.⁶

На поистакнатите делови од колите често биле аплицирани бронзени декоративни апликации, како и оплата од бронзен лим, каков што е случајот со колата од Делчево. Дел од овие бронзени украси имаат освен декоративна и практична намена, односно служат како разводници за кожени ремени.

Колите масовно се јавуваат при погребувањата под тумули во текот на Римскиот царски период речиси низ целата соседна Тракија.⁷ Истражу-

⁵ М. Јованов, Нови согледувања за античкиот пат Стоби-Пауталија, Македонско Наследство 20, Скопје 2002, 11-22.

⁶ J. A. Weller, Roman Traction Systems, <http://www.humanist.de/rome/rts/wagon/html>, 1-7.

⁷ И. Венедиков, op. cit, 7-77; Δ. ΤΡΙΑΝΤΑΦΥΛΛΟΣ, Δ. ΤΕΡΖΟΠΟΥΛΟΥ, ΑΜΑΞΕΣ ΚΑΙ

вањата во овој регион резултирале и со голем број на комплетни наоди на коли, така што бројот на досега регистрираните вакви наоди на Бугарска територија изнесува околу 180. Само во регионот кој географски е многу близок со Пијанечкиот регион, односно во регионот на денешен Кустендил или античка Пауталија, тој број надминува 30.⁸

Ова е засега трет случај на територијата на Р. Македонија да бидат откриени на едно место поголем број остатоци од кола. За жал, само колата откриена под тумулот кај с. Таринци е пронајдена при археолошки истражувања,⁹ додека овој, како и наодот на бронзените тркала под тумулот кај с. Мачево-Беровско,¹⁰ се случајни откритија, каде имаме откритија на делови од кола, но извлечени од археолошкиот контекст.

Откритието на кола во околината на Делчево воопшто не треба да не изненади. Напротив, во овој регион се регистрирани неколку десетици тумули од римскиот период, а досега се истражени само пет. Еден од истражените тумули, од локалитетот Студена Чешма, се наоѓаше на само педесетина метри од местото на откривање на колата. Сепак, не би можеле да поставиме директна врска со овој тумул и колата, туку сметам дека во близина на колата имало друг тумул кој заради земјоделските работи вршени на овој терен веќе не е видлив. Речиси сите откритија на коли во соседна Бугарија се поврзани со погребувања под тумули, па оттаму и логично е да очекуваме вакви наоди и на територијата на Македонија, пред сè по текот на реката Брегалница, каде овој начин на погребување ќе се јави во римскиот царски период, како резултат на тракизацијата на овој простор.¹¹

Со оглед дека до откритието е на колата во близина на Делчево е дојдено на нестручен начин, бројни елементи што сигурно би помогнале за нејзино прецизно датирање се изгубени. Меѓутоа со компарирање на овој наод со останатите слични наоди од поширокиот регион, како и стилско-ликовниот израз на откриената бронзена пластика, со голема доза на сигурност можеме колата од Делчево да ја датираме во Римскиот царски период, или попрецизно крај на II - III век, време кога оваа појава на погребување со кола е најмасовна.¹²

ΚΑΥΣΕΙΣ ΝΕΚΡΩΝ ΣΤΟΝ ΤΥΜΒΟ ΤΗΣ ΜΙΚΡΗΣ ΔΟΞΙΠΑΡΑΣ - ΖΩΝΗΣ ΤΟΥ ΔΗΜΟΥ ΚΥΠΡΙΝΟΥ, ΤΟ ΑΡΧΑΙΟΛΟΓΙΚΟ ΕΡΓΟ ΣΤΗ ΜΑΚΕΔΟΝΙΑ ΚΑΙ ΣΤΗ ΘΡΑΚΗ 17, 2003, ΘΕΣΣΑΛΟΝΙΚΗ 2005, 1- 12; Ю. Мешков, Трако-римска четириколка од III век крај село Радловци, Кюстендилско, Известия на Исторически музей Кюстендил Т.Х, Кюстендил 2005, 115-133.

⁸ Ю. Мешков, Трако-римска четириколка од III век крај село Радловци, Кюстендилско, Известия на Исторически музей Кюстендил Т.Х, Кюстендил 2005, 115.

⁹ М. и Д. Гарашанин, Начинот на погребување и конструкција на кнежевската могила во Таринци, Зборник на Штипскиот народен музеј IV-V, 196.

¹⁰ М. и Д. Гарашанин, Мачевски Чуки, Археолошка карта на Македонија Том II, Скопје 1996, 12.

¹¹ М. Jovanov, Burials under Tumuli during Roman Period in the Valley of River Bregalnica, Spartakus II, International Sposium 2002 Sandanski, Veliko Trnovo 2006, 129-137.

¹² И. Венедиков, op. cit., 99-111.

Roman Wagon from Delčevo

S u m m a r y

During year 2005 in the close surrounding of Delčevo, coincidentally were discovered parts of a wagon from the roman period. The parts were well preserved, but because they were excavated in an unprofessional and unskilled manner, many pieces of information about this discovery are lost. The wagon is classified within the wagon type with four wheels; some of the wooden parts were coated with a thin bronze tin. On an emphasized spots stood six bronze applications with different stylistic characteristics and artistic qualities. The application that represents a head of a Gorgone-Meduse is emphasized on a great artistic level and on an equal level is the bust of a young boy. Both of the busts Heracles had a decorative but also practical purpose; however the panther shaped application that was realistically realized contributed for the extremely fair look of the wagon. On the lowest artistic level is the representation of a lion strangling a calf.

The wagons are present in the burial ritual of neighboring Thrace in the time of the early antiquity throughout the entire Roman period. In the surrounding of the closest roman city near the excavation site, Pautaly, 30 such wagons are discovered and this is third case of discovering bigger number of cart parts form the Roman period in the Republic of Macedonia. The stylistic analysis of the decorative plastic of this wagon, as well as comparison with the similar findings in Thrace, point to the fact that the wagons originates from the end of the 2nd or 3rd century A.D. The wagon is discovered in a region where the burial under tumuli in the Roman Imperial period is frequent occurrence, so this find should not be a surprise, but maybe a prelude to future discoveries of this kind.

Translated by
Rajna Hot Koška