



Универзитет „Св.Кирил и Методиј“ – Скопје
Филозофски факултет



Институт за Историја на уметноста и археологија

-МАГИСТЕРСКИ ТРУД-

Тема:

**МОБИЛНИ-КУЌНИ ЖРТВЕНИЦИ ОД НЕОЛИТ ВО
СКОПСКИОТ РЕГИОН**



Ментор:

Проф. д-р Драги Митревски

Кандидат:

Буњамин Џемаилџи

СКОПЈЕ, 2023

Содржина

1. ВОВЕД.....	3
1.1. ЦЕЛИ И ЗАДАЧИ.....	6
1.2. ГЕОГРАФИЈА И ГЕОМОРФОЛОШКИ КАРАКТЕРИСТИКИ НА СКОПСКИОТ РЕГИОН.....	8
1.3. ИСТОРИЈА НА ИСТРАЖЕНОСТ ВО СКОПСКИОТ РЕГИОН.....	14
2. НЕОЛИТОТ ВО РЕПУБЛИКА СЕВЕРНА МАКЕДОНИЈА И ПРОБЛЕМОТ НА ЖРТВЕНИЦИТЕ ВО НЕОЛИТСКИТЕ КУЌИ	18
2.1. Општи белези на неолитот во Република Северна Македонија.....	18
2.2. Поим и типови на неолитски жртвеници.....	20
2.2.1. Статични жртвеници.....	21
2.2.2. Мобилни жртвеници	23
3. МОБИЛНИ-КУЌНИ ЖРТВЕНИЦИ ВО СКОПСКИОТ РЕГИОН (КАТАЛОГ ПО ЛОКАЛИТЕТИ)	25
3.1. МОБИЛНИ ЖРТВЕНИЦИ	25
3.2. СТАТИЧНИ ЖРТВЕНИЦИ.....	84
4. ТИПОЛОГИЈА, ТЕХНОЛОГИЈА И ХРОНОЛОГИЈА НА МОБИЛНИ-КУЌНИ ЖРТВЕНИЦИ ВО СКОПСКИОТ РЕГИОН.....	88
4.1. ТИПОЛОГИЈА.....	88
4.1.1. Мобилни (масички) жртвеници	88
4.1.2. Куќни (статични) жртвеници	91
4.2. ТЕХНОЛОГИЈА НА ПРОИЗВОДСТВО НА МОБИЛНИ-КУЌНИ ЖРТВЕНИЦИ ВО СКОПСКИОТ РЕГИОН.....	91
4.2.1. Мобилни (масички) жртвеници	91
4.2.2. Куќни (статични) жртвеници	93
4.3. ХРОНОЛОГИЈА НА МОБИЛНИ-КУЌНИ ЖРТВЕНИЦИ ВО СКОПСКИОТ РЕГИОН	93
4.3.1. Мобилни (масички) жртвеници	93
4.3.2. Куќни (статични) жртвеници	95
5. СИМБОЛИЧКИОТ АСПЕКТ НА ОРНАМЕНТИКАТА КАЈ МОБИЛНИТЕ-КУЌНИ ЖРТВЕНИЦИ.....	97
6. ОДНОСОТ НА НЕОЛИТСКИТЕ МОБИЛНИ-КУЌНИ ЖРТВЕНИЦИ СО СОСЕДНИТЕ РЕГИОНИ....	99
7. ЗАКЛУЧНИ СОГЛЕДУВАЊА.....	104
8. БИБЛИОГРАФИЈА.....	106

1. ВОВЕД

Неолитската култура во Република Северна Македонија му припаѓа на балканско-анадолскиот културен комплекс и хронолошки е компатибилна со постоечката периодизација на Балканот, од средината на VII, низ VI, па сè до средината на V милениум п.н.е. Врз основа на археолошките и уметничките карактеристики на керамичките предмети – садови и култната пластика, таа генерално е определена како Анзабегово-Вршничка и Велушко-Породинска културни групи што се развиваат во текот на раниот и средниот неолит. Во доцниот неолит се регистрирани неколку културни групи, како Трнската група во Пелагонија, Устие на Дрим во југозападна Македонија и Зелениково 2, којашто е од особен интерес за овој труд. Населбите од раниот и од средниот неолит во Скопскиот Регион според материјалната култура ѝ припаѓаат на Анзабегово-Вршничката култура и Зелениково 2 во доцниот неолит.¹ Иако се забележуваат доста сличности во материјалната и во духовната култура со населбите од другите региони, сепак се работи за една карактеристична географска целина каде што населбите покажуваат посебен, внатрешен развој и карактеристична материјална култура, особено препознатлива по култните предмети меѓу кои спаѓаат и жртвените масички.

Во однос на позицијата на неолитските населби во Скопскиот Регион и генерално на територијата на Северна Македонија, тие првенствено биле подигнати во котлините покрај водени ресурси на речни тераси или тумби. Во зависност од природните ресурси и околината, се среќаваат помали и поголеми населби со неколку десетици објекти што биле градени во „неолитскиот дух“, односно со сидови од лепеж, најчесто во правоаголна основа. Во внатрешноста на куќите многу често се откриваат статични структури изградени од земја и од глина, најчесто определени како печки, огништа и складишта за храна.² Покрај овие статични структури во куќите, откриени се и структури за коишто некои истражувачи сметат дека имале култна функција, односно биле жртвеници. Меѓу археолошкиот движен материјал најчесто со утилитарна намена, многу често се најдени и керамички предмети што ја имале функцијата на жртвеници и се сведоштво за духовната култура на неолитскиот човек.

¹ Санев В., 1994, 26-42

² Толевски И., 2009, 53-71

На групата мобилни предмети со култна намена припаѓаат жртвениците, коишто според нивната класификација и типологија, во науката се познати како модели на куќи, антропоморфни модели на куќи (попознати како Голема Мајка или Мајка Божица), различни типови на зооморфни жртвеници и жртвени масички коишто се главна цел на овој труд. На овие предмети со разновидни ритуали човекот во неолитскиот период им давал магично значење поврзувајќи ги со главните стопански гранки, земјоделието и сточарството.

Во текот на четиригодишното студирање на Институтот за археологија на Филозофскиот факултет во Скопје, и работата што ја извршувам во Археолошкиот музеј на позицијата кустос за младо камено време, мојот научен интерес особено го предизвикаа мобилните жртвеници најчесто нарекувани како жртвени масички. Во однос на терминологијата, овие предмети се именуваат и како ритуални предмети, модели на трон, масички-ламби, култни масички, олтари, култни ламбички, олтарни масички итн., со што се потврдува дека тие сè уште претставуваат научна загатка за археологијата.

Во следните поглавја ќе се обидеме што е можно подетално да ги обработиме сите достапни фрагменти од жртвени масички што се пронајдени на територијата на Скопската Котлина. Ќе бидат опфатени жртвениците од сите неолитски периоди со цел да се види нивната појава и еволуција низ вековите на младото камено време. Преку каталогот детално ќе се презентираат карактеристиките на секој фрагмент, а со тоа и на населбите од коишто потекнуваат. Големо внимание ќе биде посветено и на изготвување прецизна типологија и терминологија за овој тип наоди, со цел да се остави една добра основа врз која ќе бидат надоградувани научните сознанија во иднина. Интересно е прашањето поврзано со технологијата на изработка на овие предмети што вклучува неколку социјални и занаетчиски дејства поврзани со изборот на глината, обликувањето и печењето на предметите. На голем број фрагменти се сочувани видливи остатоци од технолошкиот процес за изработка што овде ќе бидат презентирани со цел да се доближиме до уметничките, вајарски способности на човекот во неолитот. Не помало внимание ќе биде посветено и на симболичниот аспект и употребата на овие предмети преку кои ќе се обидеме да навлеземе во духовниот живот на луѓето во неолитот. На крајот, жртвениците од Скопско ќе бидат поврзани и со жртвените масички од соседните региони и култури со цел да се види евентуалната разлика кај овие предмети и нивниот третман во соседните заедници.

Со мојот ментор, проф. д-р Драги Митревски ги дефиниравме целите на истражување на оваа проблематика и содржината на магистерскиот труд. Се надевам дека со овој труд ќе придонесам за збогатување на сознанијата на предисториската археологија, особено за т.н. култни предмети што се доста честа појава во раната предисторија.

На крајот би сакал да изразам голема благодарност до проф. д-р Драги Митревски кој се согласи да биде мој ментор, како и за неговите сугестии во текот на изработката на оваа магистерска. Понатаму, голема благодарност до колешката од Археолошки музеј на Република Северна Македонија, м-р Елена Стојанова Казнурова, благодарност до д-р Гоце Наумов од Музејот на Северна Македонија, м-р Перо Синадиновски и до сите други колеги за постојаната комуникација и консултација за литература и сугестии во текот на изработката на трудот. За споделувањето на документацијата и фотографиите би сакал да се заблагодарам на м-р Љубо Фиданоски од Музејот на Град Скопје кој ми овозможи користење на документацијата од локалитетите Церје, с. Говрлево и Слатина, с. Зелениково; на м-р Перо Синадиновски за фотодокументацијата од локалитетот Ограѓе, с. Орман; на Музејот на Филозофскиот факултет; на НУ Музеј Куманово и на другите колеги и институции што секогаш беа отворени за консултации и соработка. Голема благодарност до д-р Лилјана Пандева за лекторирањето на магистерскиот труд.

Мојата благодарност особено ја изразувам кон семејството за добиената безрезервна поддршка и мотивација во текот за изработка на ова научно дело.

1.1. ЦЕЛИ И ЗАДАЧИ

Целта и задачите на истражувањето на оваа тема е да се направи една детална анализа на овие култни или обредни керамички структури и предмети, кои се дел од недвижниот и движниот инвентар на многу неолитски локалитети во Скопскиот Регион. Во текот на изработката на темата, ќе се разгледува поимот „жртвеник“ и ќе се направи широк осврт на појавата на првите жртвеници во предисторијата. Во тој поглед, како главна цел е дефинирањето на поимот жртвеник. Ова прашање е особено проблематично за статичните жртвеници што се откриени во неколку објекти-куќи и за коишто се изнесени различни мислења. Наша задача, меѓу другото ќе биде преку споредба на слични наоди од другите неолитски култури од Република Северна Македонија да го дефинираме поимот „статични жртвеници“ и да ги потврдиме или да ги надополниме досегашните интерпретации на овие структури. За соодветно вреднување на овие предмети неопходно е да се направи и хронолошки преглед, сè со цел да се детектираат одредени промени што настанале низ неолитскиот период. Ќе биде направен хронолошки преглед на локалитетите од Скопско во кој ќе бидат вклучени најновите C-14 датации и со тоа ќе се постави една стабилна и прецизна хронолошка рамка за неолитот во Скопско и материјалната култура од овие населби.

Досегашните публикувани мобилни и куќни жртвеници, но и непубликувани примероци, до кои ќе успееме да дојдеме, ќе се обединат на едно место во форма на каталог, со нивните димензии, опис на изгледот, контекстот на наоѓање, хронологија, културна и територијална определба, орнаментика итн. Класификацијата, односно типологијата врз основа на изгледот на реципиентот, поставеноста на постамент, бројот на ногарките, ќе биде дополнување на каталогот на презентирани примероци жртвеници масички. Акцент ќе се стави на изработката на прецизна типологија на жртвените масички, што ќе биде извршена врз основа на неколку главни карактеристики што беа наброени погоре. Типологијата на жртвениците е најтесно поврзана со технологијата на изработка и занаетчиските знаења на човекот во неолитот. Кај неколку фрагменти се забележуваат остатоци од дејствата поврзани со изработка на жртвените масички, нивното моделирање, изборот на глината, печењето итн. Обработката на технолошките карактеристики на жртвениците ќе ни помогне подобро да го разбереме процесот на трансформирање на едно парче глина во жртвена масичка што служела за разни дејствија на човекот.

Ова дело не би било потполно доколку не се навлезе во ритуалите и магичната вредност на овие предмети, што всушност така и се интерпретирани. Поради тоа, наша задача ќе биде подетално да се проучат симболичките значења и можната функција на жртвениците за да се види нивното значење и употреба. Евентуалните семантички релации меѓу орнаментите на движните и статичните жртвеници, сугерираат одредена конекција и значење на овие објекти. Аналогиите на овие жртвеници со истите, откриени во неолитските локалитети од соседните региони, ќе дадат повеќе информации за овие предмети. Сублимирајќи ги и имплементирајќи ги досегашните сознанија за значењето и употребата на овие предмети, ќе можеме да добиеме подетална интерпретација на статичните и на мобилните жртвеници од населбите од Скопско и нивно позиционирање на една поширока карта на овој дел од Балканот. На тој начин делумно ќе биде задоволено и последното поглавје што се занимава со односот со соседните региони. Тука, скопскиот неолит ќе биде прецизно позициониран во хронологијата и во неолитските култури од Балканот, со особено внимание на жртвениците.

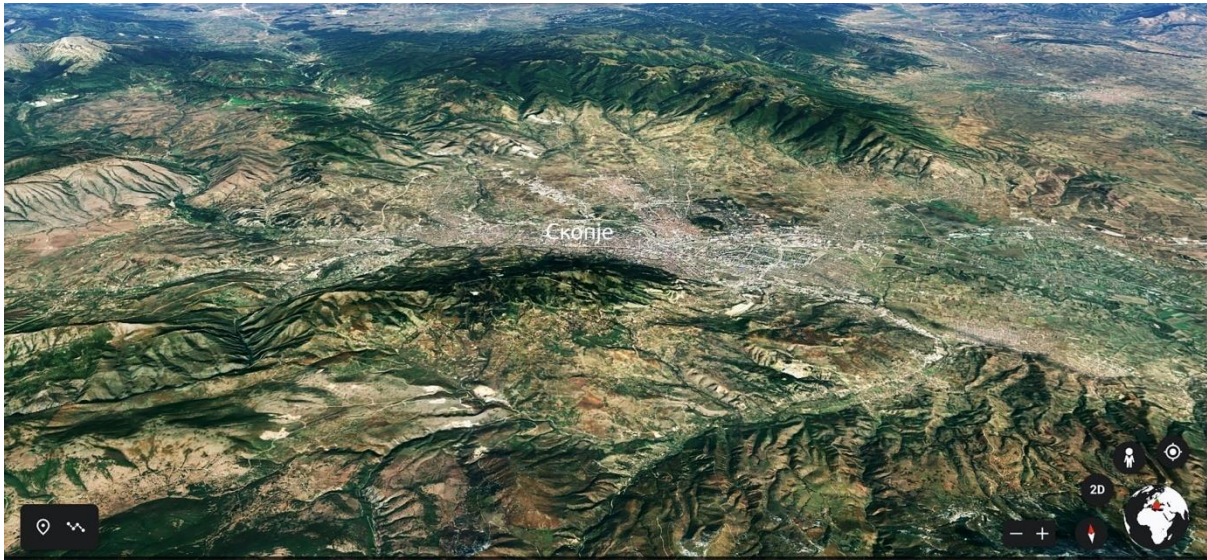
Со еден таков пристап се надеваме дека ќе успееме да дадеме значаен придонес во проучувањето и интерпретацијата на статичните и на мобилните жртвеници од Скопско и да оставиме една добра основа врз којашто во иднина ќе се надоврзуваат новите проучувања и пронајдоци на овој тип археолошки остатоци. Покрај тоа што ќе се обидеме да одговориме на неколку отворени прашања, главна задача на овој труд е детално навлегување во проблематиките поврзани со жртвениците и отворање нови прашања, било да се поврзани со типологијата, значењето, употребата или нивната хронолошка вредност.

1.2. ГЕОГРАФИЈА И ГЕОМОРФОЛОШКИ КАРАКТЕРИСТИКИ НА СКОПСКИОТ РЕГИОН

Скопскиот Регион се наоѓа во северниот дел на Република Северна Македонија, опфаќа дел од горното течение на реката Вардар и долните теченија на нејзините притоки: Пена, Лепенец и Пчиња од левата страна, и од десната Треска и Маркова Река (карта 1).³ На север од оваа котлина се наоѓа Скопска Црна Гора којашто ја претставува северната граница на овој регион и го дели од Косово и горното течение на Јужна Морава. Скопска Црна Гора се протега речиси на целата северна територија на Скопската Котлина, со тоа што на запад завршува кај реката Лепенец што се пробива од север и кај населбата Ѓорче Петров се влева во Вардар. На исток, Скопска Црна Гора се спушта во Кумановската Котлина со прилично стрмен терен. Со источните падини на Скопска Црна Гора завршуваат и границите на оваа котлина што од овде се граничи со Кумановско Поле на североисток. Како гранична линија помеѓу овие две области се земаат реките што се влеваат во Скопската Котлина од една страна, и другите реки што се влеваат во Пчиња. Таа граница оди од источниот дел на Скопска Црна Гора преку селата Никуштак, Умин Дол и Рамановце преку Краста, па сè до Пчиња. Од запад границата на Скопскиот Регион започнува со Качаничката Клисура низ која се пробива реката Лепенец, понатаму кон југ се затвора со планината Жеден што ја дели оваа котлина со Полог на запад. Северно од Жеден се наоѓа реката Вардар што одовде навлегува во Скопско. Кон југ планината Жеден се спушта кон денешниот автопат Скопје – Тетово, оттука кон југ се издигаат Сува Гора и Осој што ја затвораат Скопската Котлина од југозапад. Од југоисточната страна на Сува Гора се наоѓа горното течение на реката Треска што оттука, кај денешната брана Матка навлегува во Скопско и кај населбата Сарај се влева во Вардар. Јужната граница на скопската регија е доста шаренолика за разлика од другите три страни. Овде како природни граници што го затвораат овој предел од југ и го делат од јужните предели ќе ги земеме планините Сува Планина, Караџица, Јакупица и Лишча што се високи и непроодни планини. Овој планински масив ја дели Скопската Котлина од Поречкиот басен и изворите Бабуна и Тополка. На исток оваа граница се затвора кај Катлановската клисура што претставува природна граница помеѓу Скопско и Велешко кон југоисток. Скопската Котлина е најмногу отворена кон Кумановско каде што и нема некоја

³ Јовановиќ П.С., 1931, 1-3

посериозна природна граница.⁴ Источната граница на Скопско ќе биде позиционирана кај Агино Село на североисточниот крај, Голик и Градиштанска Планина кон југ, каде што се спушта кон Катлановската Клисура. Со овие природни граници Скопската Котлина се граничи со Овче Поле кон исток каде што во неолитскиот период се развива Анзабегово-Вршничката културната група.



Карта 1. Скопскиот Регион

Најголема река што тече низ Скопскиот Регион е реката Вардар во којашто се влеваат повеќе помали и поголеми реки преку кои е олесната комуникацијата со соседните региони. Почнувајќи од северозапад, најголема река што се влева во Вардар е реката Лепенец, преку која е овозможена комуникацијата со неолитските населби од Косово.⁵ Од северната страна, покрај многуте помали притоки, реката Серава се издвојува како поголема река што тече на јужните падини на Скопска Црна Гора. На исток Скопскиот Регион се затвора по дел од долното течение на Пчиња преку којашто е овозможена комуникација со североисточните области и понатаму со Морава. На јужниот дел од Скопскиот Регион се среќаваат неколку помали речни притоки меѓу кои за издвојување се Кадина Река и Маркова Река што се спуштаат од северните падини на Китка и Голешница. Во овој регион, што се нарекува уште и Торбешија, релјефот е доста разигран и испресечен со голем број мали речни притоки. На југозападниот дел се наоѓа реката Треска којашто преку Поречието од југ навлегува во

⁴ Здравковски Д., 2003, 4-9; Толевски И., 2013, 26-29

⁵ Bunguri A., 2007, 51

Скопско. Комуникацијата со соседните региони на југ од Скопско е можна преку Треска, којашто се користела уште од палеолитскиот период, неолитскиот период, антиката, турско, па сè до денес.⁶ Кон запад, веќе беше кажано дека течението на Вардар и природниот премин на југ од Жеден, се главните комуникациски линии со Полошкиот Регион.⁷

Територијата што е цел на овој труд може да се подели на два микрорегиона. Од една страна е Скопската Котлина како поголема целина што во поголемиот дел, особено во југоисточниот дел е рамничарска, а на останатиот дел се забележуваат голем број тумбести возвишенија и речни тераси. А од друга страна можеме да го издвоиме јужниот дел, на југ од Водно и гореспоменатата Торбешија, предел во кој се наоѓаат голем број поголеми или помали ридести возвишенија под кои се формираат голем број речни тераси, од коишто некои биле населени во неолитскиот период (пр. Орловица, Церје). Скопската Котлина е доста богата со вода, за што сведочат и големите поплави што се случувале овде низ историјата, но и т.н. Катлановско Блато, што во неолитскиот период било мочуриште и прибежиште на разновиден животински свет.⁸

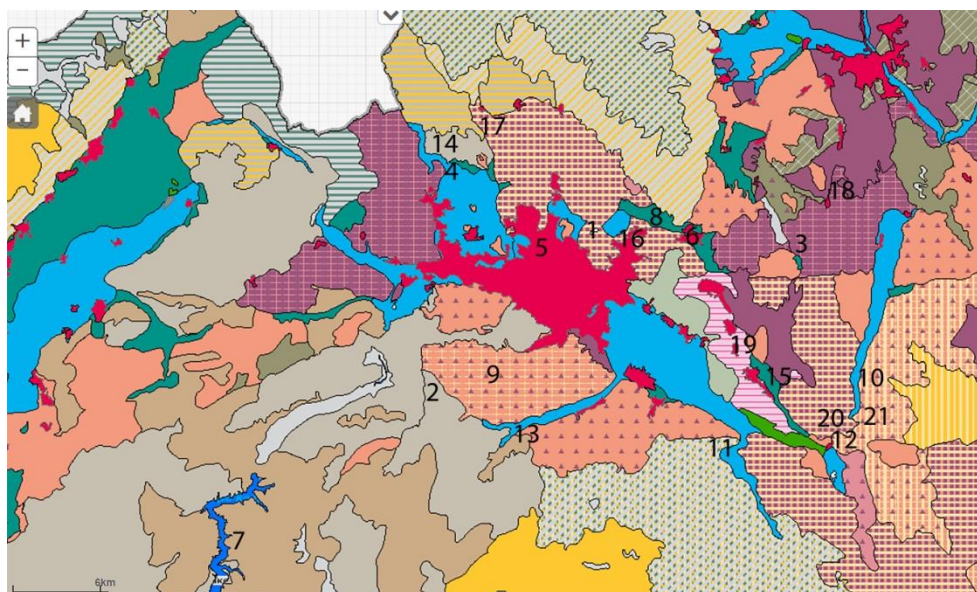
Овде би сакале накратко да направиме преглед и на хидрогеолошките и педолошки карактеристики на Скопскиот Регион. Имајќи предвид дека земјоделието било главна стопанска гранка во населбите од Скопско, можеме да претпоставиме дека при изборот на место за живеење неолитскиот човек ја имал предвид и земјата од којашто го има главниот извор на храна. Токму поради тоа неолитските населби од Скопско беа позиционирани на педолошка карта, од што може да се извлечат неколку основни заклучоци за изборот на погодна и плодна почва (карта 2). Неолитските населби од Скопско најчесто се подигани на места каде што се среќаваат флувијална, колувијална, циментна шумска почва, рендзина и регосол. Освен циментната шумска почва што се карактеризира со шуми или пасишта, останатите почви се плодни и погодни за земјоделски култури.⁹

⁶ Шаламанов-Коробар Л. и Џуриќ Љ., 2005, 13-19; остатоци од палеолит, неолит, доцна антика и турскиот период беа пронајдени со ископувањата на пештерата Матка 1 во 2020 година со кои раководеше м-р Лилјана Шаламанов-Коробар од Археолошкиот музеј на Македонија. Синадиновски П., Шаламанов Коробар Љ., Китановски Б.; во печат.

⁷ Физичко-географска карта на Република Македонија. Тримакс.

⁸ Митревски Д., 2013, 89-90

⁹ Синадиновски П., 2019, 116-119



Карта 2.¹⁰ Педолошка карта на Скопскиот регион (1. Тумба Маџари – околу населбата се наоѓаат смолница, цементна шумска и регосол почва; 2. Церје – варовничко-доломитна црница и цементна шумска почва, рендзина и смолница; 3. Сред Село – смолница и рендзина почва; 4. Ограѓе – флувијална, смолница и рендзина; 5. Тумба Чаир – смолница, цементна шумска почва и регосол; 6. Кисел Вир – колувијална почва, смолница, цементна шумска почва и регосол; 7. Матка 1 – кафеава почва врз варовници и доломити; 8. Тумба, Брњарци – колувијалната почва; 9. Орловица 1 – смолница, цементна шумска почва и регосол; 10. Дервен – флувијална почва, смолница, цементна шумска почва, регосол и рендзина; 11. Слатина – кафеава шумска почва, ранкер и регосол; 12. Доксаница – мочурливо глејна почва, флувијална и цементна шумска почва; 13. Ебишница – флувијална, смолница, цементна шумска почва и регосол; 14. Барица – флувијална, смолница, рендзина и варовничко доломитна црница; 15. Шама – -смолница, колувијална, цементна шумска почва и регосол; 16. Тумба-Круша-смолница, цементна шумска почва и регосол; 17. Креница – смолница, цементна шумска почва и регосол; 18. Мало Саранлиј – смолница и рендзина; 19. Горен Грур – солена почва, колувијална почва и цементна шумска почва; 20. Долен Шамак – мочурливо-глејна почва, флувијална и цементна-шумска почва; 21. Лужичка Тумба – мочурливо глејна почва, флувијална и цементна-шумска почва).

Хидрогеолошката слика на Скопскиот Регион е составена од неколку главни типови карпи што се застапени во Скопската Котлина и во околните региони (карта 3).¹¹ Застапени се следните карпи:

- карпи со интергрануларна порозност, во кои е развиен збиен тип на издан;

¹⁰ Карта 2 е исечок од педолошката карта на Република Македонија од www.maksoil.ukim.mk/masis/

¹¹ Хидрогеолошката карта на Скопско беше прочитана од инженерот Даниел Димитров на кого му изразувам благодарност за соработката и споделеното знаење

- карпи со карстно-пукнатинска порозност, во кој е развиен карстно-пукнатински тип на издан;
- карпи со пукнатинска порозност, во кои е развиен пукнатински тип на издан;
- условно, претежно водонепропусни, безводни карпи.

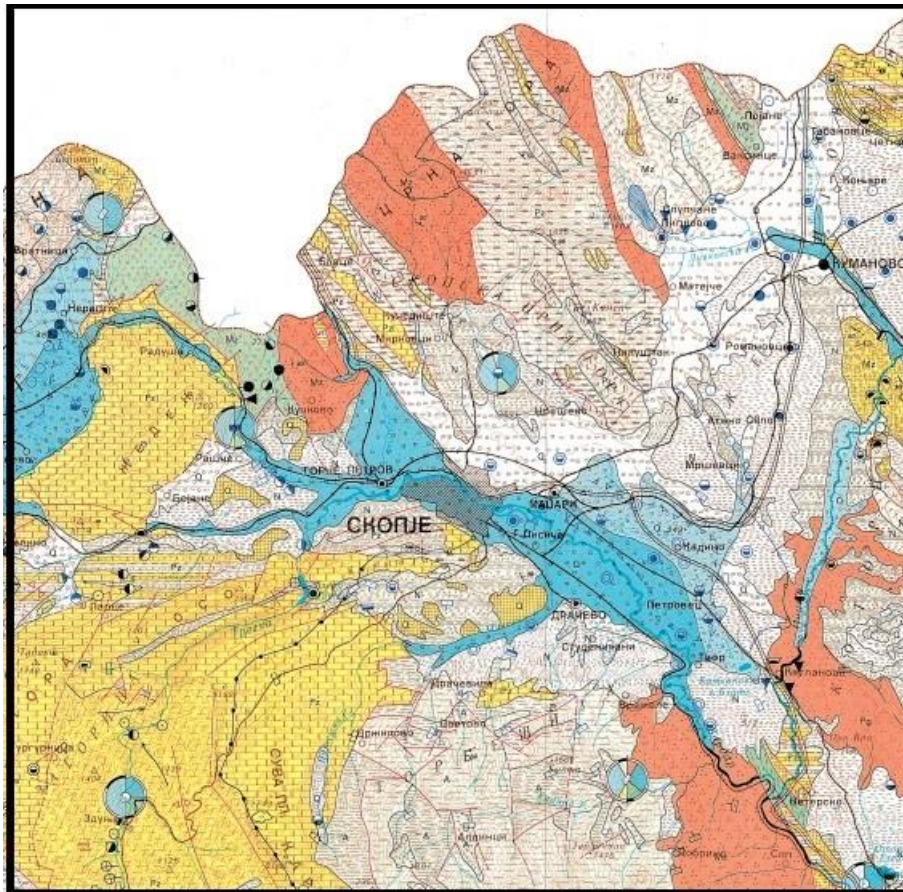
Карпите со интергрануларна порозност се доста присутни во Скопско-Кумановската и во Полошката Котлина. Тоа се всушност квартерни неврзани наслаги (алувиум, делувиум, органогени-барски седименти, изворски седименти, речни тераси, пролувиум) и плиоценско-миоценски седименти (песоци, глини, песочници, чакали, лапорци, конгломерати). Во литолошките формации претставени со полуврзани седименти: глини, прашини, песковити и прашинести глини, како и врзани песочници, лапорци и глинци. Се работи за изолатори во кои не се формира издан на подземна вода.

Карпите со карстно-пукнатински тип на порозност, се претставени со разни видови мермери (доломитски, калцитски), варовници и сл. и се распространети северозападно од Скопје на Жеден Планина, како и југозападно од Скопје. Во хидрогеолошки поглед, тоа се цврсти карбонатни карпи што имаат развиена пукнатинска порозност.

Карпите со пукнатинска порозност во пошироката околина се претставени со испукани гранити и шкрилци. Во хидрогеолошки поглед, тоа се цврсти карпи што имаат развиена пукнатинска порозност, во кои е развиен пукнатински тип на издан.

Условно, претежно водонепропусни, безводни карпи се компактните гранити и шкрилци и како условно водонепропусни, безводни карпи се карактеризираат со испуканост и водопропусност само плитко под површината на теренот, а во длабочина се водонепропусни. Издани се формирани локално и со ограничено пространство.

Според сето погоре кажано, можеме да забележиме дека се работи за една поголема територија што го опфаќа горното течение на Вардар. На целата територија што е цел на овој труд релјефот е доста разновиден, со различни услови за живот, поголеми и помали рекички, обработлива површина, пасишта и мочуришта. Таквите услови за живот овозможиле континуиран развој на неолитот низ сите три развојни фази на ран, среден и доцен неолит. Тука ќе се оформи една специфична култура којашто, иако покажува доста сличности во материјалната култура со соседните населби, сепак по низа специфичности се издвојува како посебна „Скопска група“ во неолитот во Република Северна Македонија.



Карта 3. Хидрогеолошка карта на Скопскиот Регион¹²

¹² Карта 3 е исечок од хидрогеолошка карта на Република Македонија издадена од Геолошки завод – Скопје 1977 год.

1.3. ИСТОРИЈА НА ИСТРАЖЕНОСТ ВО СКОПСКИОТ РЕГИОН

Во ова поглавје ќе се направи преглед на основната литература и автори коишто го истражувале неолитот во Скопско, а со тоа и жртвениците што се пронаоѓани на речиси сите локалитети.

Неолитот во Скопската Котлина започнува да го привлекува вниманието на археолозите по Втората светска војна, односно, во втората половина на XX век. Првичните информации за неолитските локалитети ги имаме од извештаите од рекогносцирањата што биле извршени од археолозите од поранешната СФРЈ. Потоа најголемиот обем на истраженост имаме во 80-те години на минатиот век кога се преземени археолошки истражувања на повеќе локалитети од Скопско, за следните поголеми кампањи да продолжат по 2000-та година кога биле интензивирани и меѓународните проекти со колеги од други држави. Во археолошка литература за Скопската Котлина познати се околу 30-тина неолитски локалитети, најмногу од Археолошка карта на Македонија, но и од поновите рекогносцирања на оваа територија (Карта 2).¹³ Досега во Скопската Котлина посериозни ископувања се преземени на локалитетите Церје, с. Говрлево; Тумба Маџари - Скопје; Слатина, с. Зелениково; Сретсело, с. Мршевци и Ограѓе, с. Орман. Од овие локалитети потекнуваат основните сознанија што ги имаме за почетокот и развојот на неолитските заедници, хронологијата и материјалната култура.

По првите ископувања на локалитетот Слатина кај с. Зелениково, како и на ред други локалитети во текот на 60-тите и 70-тите години на минатиот век било направено првото културно-хронолошко вреднување на неолитот на овие простори. Милутин Гарашанин прв ги дефинира основните неолитски вредности умешно издвојувајќи ги Анзабегово-Вршничката култура и Зелениково 2 што се развиваат на територијата на горното течение на Вардар и Овче Поле. Со дефинирањето на тие две култури, од кои што првата потекнува од раниот и среден неолит, а втората од доцниот неолит, биле поставени темелите на проучувањето на овој период¹⁴. По овие први културни определби на неолитот следуваат ископувањата на низа локалитети во Скопско со што првичните знаења биле значително потврдени и надополнети со нови наоди, меѓу коишто за издвојување се антропоморфните модели на куќи што се јавуваат во

¹³ Археолошка карта на Македонија, 1996, 363-388; Толевски И., 2009, 21; Митревски Д., 2019, 27.

¹⁴ Garašanin M., 1979, 79-213.

Скопскиот Регион, како една значителна и препознатлива појава. Во следниот период следуваат неколку научни статии што се занимаваат со проблематиката на скопскиот неолит.¹⁵ Неолитот во Скопскиот Регион зазема посебно место и во ред други поголеми публикации што се занимаваат со праисторијата на овие простори. Во таа смисла од големо значење за нас се и публикациите посветени на праисторијата на Република Северна Македонија, каде што скопскиот неолит зазема посебно место¹⁶. Во овие публикации главно се застапени општите карактеристики за скопскиот неолит, неговото културно и хронолошко вреднување се главна цел. Покрај овие текстови постојат и публикации што се наменети за одредени аспекти од материјалната култура како што се: архитектурата, фигурините, култните предмети итн.¹⁷. Скопскиот Регион досега е обработуван и во неколку магистерски или докторски трудови што биле посветени на неолитот во овој регион¹⁸ или како дел од една поголема територија, во која Скопскиот Регион бил од особен интерес¹⁹. Ова е поголемиот дел од научните трудови кои што делумно или целосно се занимаваат со проблематиките поврзани со неолитот во Скопско.

Во понатамошниот дел од текстот ќе ги презентираме археолошките локалитети во кои се откриени статични и мобилни жртвеници во Скопскиот Регион, со општи податоци за нив и сета достапна литература од истражувањата коишто се публикувани во стручни списанија:

1. **Долен Шамак, с. Катланово** – Локалитетот се наоѓа на југоисточниот крај на Скопската Котлина во Катланово. При рекогносцирањата што биле изведени од страна на студенти по археологија пронајдени се голем број фрагменти од керамика, фигурини и фрагменти од жртвеници што припаѓаат на неолитскиот период.

Литература: Тодоровски Карасарлидис Д., 2008, 53-82

2. **Ограѓе, с. Орман** – Оваа населба била откриена при рекогносцирање од страна на Музеј на Град Скопје под раководство на Киро Ристов. Во 2019 година за прв пат беа извршени археолошки истражувања под раководство на м-р Перо Синадиновски. Во

¹⁵ Гарашанин М., 1989, 25-36; Здравковски Д., 1990, 51-57.

¹⁶ Санев В., 1994, 26-42; 1995, 21-46; Mitrevski D. 2003,13-68; Митревски Д, 2013, 83-144.

¹⁷ Тодоровски Карасарлидис Д., 2008; Наумов Г., 2009, 217-226; Толевски И., 2009, 53-71; Чаусидис Н., и Наумов Г.,2011; Чаусидис Н., 2017, 57-108.

¹⁸ Здравковски Д., 2003; 2006.

¹⁹ Стојанова Канзурова Е., 2011; Наумов Г., 2014; Синадиновски П., 2019.

текот на истражувањата од недвижни објекти се откриени две куќи, дефинирани како Куќа 1 подигната речиси на истото место врз објект/куќа што страдал од пожар од постариот слој, определена како Куќа 2. Пронајдени се остатоци од огништа, една печка и голем број движни наоди, меѓу кои и жртвени масички.

Литература: Синадиновски П. и др., 2021, 29-42

3. **Слатина, с. Зелениково** – Населба откриена во 1950 година во рамките на првото рекогносцирање во Македонија што го организира Археолошкиот музеј во Скопје под раководство на М. Грбиќ. Првите истражувања се вршени во 1954 и во 1955 година под раководство на П. Гоцкова-Славска и Р. Галовиќ. Под раководство на М. Гарашанин и Г. Спасовска, во 1974/75 година, продолжуваат археолошките ископувања. Следните истражувања на овој локалитет продолжуваат во 1981 година во рамките на проектот „Систематски археолошки истражувања на неолитските и металодобните култури во Скопската Котлина“. Носител на проектот е Музеј на Град Скопје.

Литература: Galović R., 1964, 3-29; Галовиќ Р., 1967, 127-152; Грашанин М. и Спасовска С., 1976, 85-118; Гарашанин М., Билбија М., 1988, 31-41; Фиданоски Љ. 2012; Митревски Д., 2019, 38-39.

4. **Сретсело, с. Мршевци** – Населба од среден неолит, откриена во 1987 година копајќи темели за новоградба на приватни градежни активности во селото. Во истата година се изврши заштитно ископување од страна на Музеј на Македонија. Раководител на археолошки истражување е В. Санев. Во малиот истражуван простор, во постариот хоризонт се најдени две елипсовидни огништа, една печка, и голем број керамички фрагменти, меѓу кои култните предмети, четириаголни жртвеници со рамно дно, на три или на четири ногарки, т.е. масички жртвеници.

Литература: Санев В., 1989, 41-42; Канзурова Е., Толевски И., 2022, 11-33.

5. **Тумба Маџари во Скопје** – Оваа населба во литературата е позната уште во 1961/62 година кога се вршени археолошки рекогносцирања за изградба на автопатот. Првите пробни заштитни истражувања се вршени во 1978 година од страна на Музеј на Македонија. Веќе во првите кампањи е констатирано дека оваа населба е повеќеслојна, што се развивала во средниот неолит. Потоа, во 1981 до 2000 година, интензивно се

вршени систематски археолошки истражувања. Раководител на овие истражување е В. Санев. Од 2002/2003 година истражувањето во Тумба Маџари продолжуваат во рамките на меѓународен проект меѓу CNRS на Франција од Париз и Музеј на Македонија под раководство на К. Команж (С. Commenge) и Д. Здравковски заедно со Филозофски факултет. Од 2003 до 2005 година француската екипа работеше самостојно. Новите археолошки ископувања од 2007/08 до 2013 година се изведени под раководство на Е. Стојанова Канзурова и Д. Здравковски.

Литература: Санев В., 1988 9-30; Commenge С.-Zdravkovski D., 2002, The season at Tumba Madzhari: an interim report, Скопје, 2002; Commenge С.,2002-2005, Excavations at Tumba Madzhari (seasons 2002-2005), Скопје; Здравковски Д., 2003, извештај од археолошките истражувања на Тумба Маџари од 2003; Здравковски Д., Стојанова Канзурова Е., 2008; Stojanova Kanzurova Е.-Zdravkovski D., 2011, 139-156; Стојанова Канзурова Е., 2011, 35-52; Митревски Д., 2019, 33-37; Стојанова Канзурова Е., 2020, 9-28.

6. **Церје, с. Говрлево** – Повеќеслојна населба кој за прв пат е евидентирана во 1981 година со рекогносцирање. Првите систематски археолошки истражувања се почнати во 1982 до 1985 година во рамките на научно-истражувачкиот проект „Систематски археолошки истражувања на неолитските и металодобните култури во Скопската Котлина“. Потоа од 2000 година започнува нова фаза на истражување на овој локалитет (2000-2002, 2004,2008-2010); особено од 2003 година наваму, проектот Церје – Говрлево стана партнерски проект меѓу Музеј на град Скопје и Универзитетот во Приморска (Словенија).

Литература: Bilbija М., 1986, 35-36; Фиданоски Љ., Томаж А., 2010, 61-72; Фиданоски Љ., 2011, 53-76; Фиданоски Љ., 2012; Фиданоски Љ., 2013, 7-25; Фиданоски Љ., 2019, 55-70; Митревски Д., 2019, 30-32.

2. НЕОЛИТОТ ВО РЕПУБЛИКА СЕВЕРНА МАКЕДОНИЈА И ПРОБЛЕМОТ НА ЖРТВЕНИЦИТЕ ВО НЕОЛИТСКИТЕ КУЌИ

Неолитот и населбите од раниот и средниот неолит во Република Северна Македонија според материјалната култура им припаѓаат на Анзабегово-Вршничката култура и на Велушко-Породинската културна група. Анзабегово-Вршничката културна група се развива на територијата на Овче Поле и Скопско, додека пак Велушина-Породинската култура се развивала во Пелагонија.²⁰ Имајќи предвид дека цел на овој труд е Скопскиот Регион, за нас поголем интерес претставуваат Анзабегово-Вршничката и Зелениково 2 културите и локалитетите што припаѓаат овде. Иако, мораме да нагласиме дека за компарација и интерпретација на одредени појави ќе бидат користени и паралели од Велушко-Породинската култура. Населбите пак од Скопската Котлина по својот внатрешен развој и материјална култура, особено преку т.н. „Големи Мајки“ се издвојуваат од другите населби од Овче Поле, формирајќи притоа една специфична подгрупа како Скопска група на средниот неолит.

2.1. Општи белези на неолитот во Република Северна Македонија

Неолитизацијата на Балканскиот Полуостров, а со тоа и на територијата на Република Северна Македонија е многу деликатно и дискутабилно прашање. Постојат две теории за неолитизацијата на овие простори, едната е миграциска, а другата автохтонистичка. Помеѓу научниците кои што се занимавале со овој проблем позастапена е миграциската теорија, според која неолитските вредности на овие простори биле донесени од Анадолија и од Блискиот Исток²¹. Помал е бројот на научници што ја подржуваат автохтонистичката теорија, што значи дека неолитот на овие простори има континуиран развој од претходните епохи²². Во втората половина на VII милениум п.н.е. териториите на Блискиот Исток и Анадолија биле опустошени од суши, со што настанале масовни преселби кон јужниот дел на Балканот од каде што се пробивале кон внатрешноста и кон територијата на Република Северна Македонија.

²⁰ Garašanin M., 1979, 79-114; Санев В., 1994, 26-33; Митревски Д., 2013, 87-130.

²¹ Garašanin M., 1979, 82 – 84; Тасиќ Н.Н., 2009; Митревски Д., 2013, 95 – 100; Тодорова Х., 1993, 42 – 63; Villes A., Luci K., 2015, 74, и др.

²² Srejović D., 1979, 71 – 76.

Досега се изнесени неколку претпоставки за тоа во кој правец се движеле луѓето напуштајќи ги овие простори, притоа се мислело на грчките острови и на тракискиот брег од каде преку Босфорот се навлегувало на Балканот. Дека имало преселби од исток потврдува и генетиката. Вршена е споредба на ДНК од ловечко-собирачки заедници од централна Европа од една страна и неолитските земјоделци од друга. Дојдено е до заклучок дека ловците-собирачи немаат сличности во генетскиот материјал со неолитското население што емигрирало на почетокот на неолитскиот период.²³

Откако најпрво биле неолитизирани неколку острови во Егејското Море, како и територијата на Тесалија, неолитизирањето на Балканскиот Полуостров било неизбежно. Новиот неолитски начин на живот низ Балканот се проширил низ пратечението на реките Вардар, Струма, Морава и Дунав. Неолитизацијата на територијата на Северна Македонија можела да се одвива низ неколку региони, тука пред се треба да се имаат предвид котлините и реките низ коишто има услови за движење во раниот неолитски период. Такви места низ коишто би можеле да влезат првите земјоделци на овие простори се Охридско и Преспанско Езеро, Пелагониската Котлина, преку реката Вардар и гевгелискиот крај, како и преку Струмичкото Поле. Во овој прв бран на неолитизирање на овие простори голем удел одиграла и климата затоа што во тоа време водите биле на повисоко ниво, а одредени котлини како Пелагонија и Скопската биле мочуришта со многу вода.²⁴

Околу средината на VII милениум п.н.е. започнува неолитизацијата на територијата на Северна Македонија каде што ќе се оформат веќе споменатите неолитските групи Анзабегово-Вршничката и Велушина-Породинската. Во текот на втората половина на VII милениум п.н.е. и особено околу 6.000 година п.н.е. биле формирани неколку населби како што се Барутница, с. Анзабегово и Вршник, с. Таринци што се носители на епонимната група, понатаму Церје, с. Говрлево; Тумба Мацари; Велушина, с. Породин; Врбјанска Чука, с. Славеј; Влахо кај с. Живојно.²⁵ На територијата на Северна Македонија досега се регистрирани над 200 неолитски локалитети што потекнуваат од раниот, средниот и доцниот неолит.²⁶

²³ Тасиќ Н.Н., 2009, 47.

²⁴ Митревски Д., 2013, 95-100; Naumov G., 2016, 175-187; Naumov G., 2018, 35-56

²⁵ Gimbutas M., 1974, 32; Tasic N.N., 2006, 159, 164; Fidanoski Lj., 2019, 163-212; Naumov G. et al., 2023, 5-6.

²⁶ Археолошка карта на Република Македонија, 1996; Толевски И., 2009, 17-24

Раниот неолит во Скопско и во соседната Полошка Котлина е сè уште недоволно разработена појава. Познати се само четири локалитети на коишто е пронајден керамички материјал што му припаѓа на раниот неолит. Ранонеолитски појави се регистрирани на населбите Тумба кај с. Долно Палчиште²⁷ и Под село-Тумба кај с. Стенче во Полошката Котлина²⁸, Церје кај с. Говрлево²⁹ и Тумба Маџари во Скопско.³⁰ Според објавените податоци за овие населби може да се каже дека главна карактеристика на керамичкиот материјал од раниот неолит е керамиката со бело сликани орнаменти на црвена основа. Како мотиви најчесто се среќаваат триаголниците изведени и комбинирани на повеќе начини, а застапени се и флоралните мотиви. Овие локалитети припаѓаат на Анзабегово-Вршничката културна група што се развива на територијата на Овче Поле, Скопската Котлина и Полог. Токму овде веќе во следната среднонеолитска фаза ќе се развијат голем број неолитски населби од коишто некои биле ископувани во неколку наврати. Оваа фаза се развива во периодот на првата половина на VI милениум п.н.е. Најголем дел од тие локалитети ќе бидат цел на нашиот интерес.³¹

Доцниот неолит во Скопско е одбележан со појавата на нова материјална култура што се карактеризира со црно печена керамика и којашто во литературата е позната како Зелениково 2 што завршува на почетокот на V милениум п.н.е.³² Од овие локалитети, меѓу кои доминираат среднонеолитските, потекнуваат најголем број фрагменти од жртвени масички. Токму овде ќе биде главната концентрација на овој труд, со цел детално се обработат проблемите со жртвениците и неолитскиот период во Скопско.

2.2. Поим и типови на неолитски жртвеници

Прашањата поврзани со поимот „жртвеник“ и неговата интерпретација помеѓу археолозите, се тема на ова поглавје. Овде ќе се направи еден преглед на достапната литература што се занимава со жртвениците и ќе се обидеме да ги разгледаме сите досегашни теории и да дадеме свое видување за овој тип наоди. Во рамките на

²⁷ Саржовски С. и Здравковски Д., 1991, 131-144

²⁸ Здравковски Д., 2005, 25-28

²⁹ Fidanoski Lj., 2019, 167

³⁰ Стојанова Канзурова Е., 2020, 14

³¹ Санев В., 1994, 26-42; Санев В., 1995, 21-46; Здравковски Д., 2003; Здравковски Д., 2006.

³² Garašanin M., 1979, 90-92; Саржовски С. и Здравковски Д., 1991, 131-144; Здравковски Д., 2003, 46; Здравковски Д., 2006, 42-43; Синадиновски П., 2022, 21-32

археолошките ископувања, во неолитските населби пронајдени се предмети што со својот облик, декорација и специфичен изглед во археологијата се нарекуваат жртвеници. Прегледот најпрво ќе го започнеме со статичните жртвеници што се наоѓаат најчесто како дел од објектите, а во вториот дел ќе бидат обработени мобилните жртвеници.

2.2.1. Статични жртвеници

Во рамките на неолитските населби во Северна Македонија, особено во Скопскиот Регион што најчесто се подигнати во котлините покрај водени ресурси или на речни тераси се пронајдени статични структури како дел од инвентарот на објектите-куќите. Најголем дел од тие структури се печки или огништа што се направени од земја помешана со глина и органски материјал. Покрај овие статични структури во куќите, откриени се и структури, за кои, некои истражувачи сметаат дека имале култна функција, односно биле жртвеници. Во литературата ги среќаваме со различни терминологија како печка, жртвеник, жртвеник-печка, жртвеник-мелница, култен објект и сл. Во прилог на толкувањето на овие објекти како жртвеници најчесто се зема врежаната орнаментика што се среќава кај некои примероци од населбите во Церје, с. Говрлево; Слатина, с. Зелениково и Тумба-Мацари во Скопскиот регион, Врбјанска Чука, с. Славеј во Пелагонија. Меѓу археолошкиот движен материјал најчесто со утилитарна намена, многу често се најдени и керамички предмети, што ја имале функцијата на жртвеници и се сведоштво за духовната култура на неолитскиот човек, па поради тоа најчесто овие статични објекти се интерпретирани како жртвеници. На тој начин се поврзуваат мобилните и статичните жртвеници и се интерпретираат на идентичен начин како култни објекти.

Во 80-тите години на минатиот век во Церје, с. Говрлево, Тумба Мацари и Слатина, с. Зелениково при ископувањата биле пронајдени статични објекти покрај печките коишто од страна на истражувачите биле протолкувани како жртвеници. Со ископувањата на населбата Церје од страна на Милош Билбија, во еден објект веднаш до печката бил пронајден статичен објект што бил спореден со идентичниот наод од Слатина. Поради тоа авторот во неколку наврати го интерпретира овој објект како мелница за мелење жито, жртвеник или мелница-жртвеник.³³ Со истражувањата во

³³ Bilbija M., 1986, 36; Фиданоски Љ., 2012, 79, 83, 107, 125; Чаусидис Н., 2017, 59, 60

1981 година и откривањето на Куќа 1 која била интерпретирана како светилиште од Тумба Маџари се отвориле прашањата за духовниот и религиски живот на човекот во неолитот. Во овој објект се откриени три структури што биле именувани како „жртвеник А“, „жртвеник Б“ и „жртвеник В“.³⁴ Сите три структури се интерпретирани како жртвеници, со тоа што последниот според присуството на мелнички камен се поврзува со ритуално приготвување на храната. Во куќа 2 е најден уште еден објект, именуван како „жртвеник – печка“.³⁵ Што се однесува пак до култниот објект од Слатина, истражувачите го интерпретираат како „жртвеник-мелница“ и се надоврзуваат на теоријата на Санев за истите објекти од Тумба Маџари.³⁶

Покрај овие објекти што потекнуваат од Скопско од територијата на Северна Македонија потекнуваат уште неколку структури од тој тип. Најрепрезентативен наод од оваа категорија е структурата откриена во Врбјанска Чука кај с. Славеј во Пелагонија. Се работи за една поголема композитна структура од повеќе делови што формираат една целина, поставена наспроти влезот од објектот, како единствен неподвижен инвентар. Овој објект е составен од 4 реципиенти од коишто три се со помали димензии и служеле за оставање храна, дарови и сл. и еден поголем реципиент што е отворен кон влезот на објектот и претставува место каде што човекот може да стои и да извршува одредени активности. Овој композитен објект, како и објектот на којшто му припаѓал бил интерпретиран како светилиште поради организираноста, распоредот и орнаментиката на тие реципиенти што потсетува на мотивите со кои биле орнаментирани мобилните жртвеници. Токму поради тоа и овој објект е ставен во директна паралела и симболично значење како жртвените масички.³⁷ Од друга страна, постојат мислења дека овој објект претставува стопански структури за подготовка на леб и обработка/чување житарици (амбар), што е симболички заштитен со аплицирани орнаменти.³⁸ Со ископувањата на локалитетот Мрамор кај с. Чашка во Куќа 1 откриени се два статични објекта што биле интерпретирани како жртвеници. На едниот жртвеник се забележуваат орнаменти изведени со прсти а на другиот изведба на две

³⁴ Санев В., 1988, 21, 23

³⁵ Стојанова Канзурова Е., 2011, 56-58.

³⁶ Гарашанин М. и Билбија М., 1988, 34, 36

³⁷ Миткоски А., 2005; Стојанова Канзурова Е., 2011.

³⁸ Mitkoski A., and Naumov G., 2007, 8-9; Naumov G., 2013, 65-94; Naumov et al. 2018, 35-56

т.н. ногарки. Ваквиот третман на надворешниот облик потсетува на истите објекти како во Скопско и поради тоа се протолкувани како жртвеници.³⁹

Како што може да се види преовладуваат мислењата дека овие структури имале некој култен карактер, најверојатно поврзан со обработката и подготовка на храна. Токму поради тоа речиси на секој објект му е даден епитетот „жртвеник“ дали поради присуството на камена мелница со него, дали поради орнаментите, изгледот, поставеноста итн. За култниот карактер на тие објекти се согласуваат доста автори што се занимавале со оваа проблематика и нејзината семиотика, иако постои одредена доза на резервираност кога се во прашање одредени објекти што првично се определени како жртвеници.⁴⁰

2.2.2. Мобилни жртвеници

Една важна улога во неолитот претставуваат култните предмети. Оваа категорија на предмети е многу често застапена на локалитетите во Северна Македонија. За оваа категорија не е направена конкретна класификација или типологија бидејќи најголем дел од фрагментите не се објавени.

Научен интерес особено предизвикуваат мобилните жртвеници најчесто нарекувани како жртвени масички. На групата мобилни предмети со култна намена им припаѓаат жртвениците, што според нивната класификација и типологија, во науката се познати како модели на куќи, антропоморфни модели на куќи или жртвеници, модел на куќа со божицата Голема Мајка, зооморфни модели на куќи, модели на печки, модели на зооморфни претстави, жртвеници масички, и други помалку застапени форми на жртвеници. Сите овие предмети се материјална потврда за виталното значење на елементарните стопански гранки, земјоделието и сточарството, преку кои се обезбедувала благосостојбата на неолитскиот човек, значењето на домот и огништето во куќата, улогата на жената како родилка и мајка. Оваа категорија култни предмети е многу често застапена во неолитските населби во Скопско, но само дел од нив се публикувани.

³⁹ Јовчевска Т., 1993, 35

⁴⁰ Толевски И., 2009, 68, 69; Стојанова Канзурова Е., 2011, 21, 245, 247; Наумов Г., 2011, 15, 17

Основна форма на жртвените масички се состои од реципиент–кружен или четириаголен плиток реципиент, и постамент на кој стои, од којшто продолжуваат ногарките со или без сликани и врежани орнаменти. Овие жртвеници можат да се поделат на неколку типови, како масички–жртвеници со рамен реципиент, масички–жртвеници на три и четири ногарки, масички со животински претстави, како и разни поттипови. Во поглавјето што ќе им биде посветено на овие предмети ќе бидат детално разгледани сите достапни фрагменти, ќе биде направена типологија на овие предмети и на крајот ќе бидат разгледани толкувањата на тие предмети и нивната научна интерпретација.

3. МОБИЛНИ-КУЌНИ ЖРТВЕНИЦИ ВО СКОПСКИОТ РЕГИОН (КАТАЛОГ ПО ЛОКАЛИТЕТИ)

Во каталогот најпрво ќе бидат презентирани сите фрагменти до коишто можеме да дојдеме. Ќе биде направен детален преглед на нивните димензии, локалитет, стратиграфска припадност итн. За секој фрагмент ќе биде направен детален опис на фактурата, обработката на површината, орнаментите и типолошката припадност. На тој начин ќе создадеме една добра основа од којашто подоцна ќе ни биде олесната задачата за изготвување типологија на жртвениците, како и опис на технолошките знаења на неолитскиот уметник.

3.1. МОБИЛНИ ЖРТВЕНИЦИ

СРЕТСЕЛО – МРШЕВЦИ

1. Жртвеник на четири ногарки

Локалитет: Сретсело, с. Мршевци – Скопје

Ширина: 9,4 см; Висина: 7,1 см; Дебелина на ѕид:
1 см.

Истражување: 1987 година, во дворот на Божидар
Спасиќ, откоп 5.

Културна и хронолошка определба: доцен неолит

Археолошки музеј на Република Северна Македонија, Скопје

Опис: Реконструирана жртвена масичка на четири ногарки. Според реконструкцијата жртвеникот има димензии од 15 см ширина и 7,1 см висина и 4 см длабочина на реципиентот. Се работи за жртвеник на четири ногарки помеѓу кои има две арки, кои на средината се спојуваат во еден истакнат дел надолу. Фрагментот е декориран со врежани линии со по два ромбоида на секоја страна, а се забележуваат и траги од црвена боја.



2. Жртвеник на четири ногарки

Локалитет: Сретсело, с. Мршевци – Скопје

Ширина: 7,9 см; **Сочувана висина:** 2,5 см;

Сочувана длабочина на реципиент: 0,5 см

Истражување: 1987 година, во дворот на Б. Спасиќ, источно од огништето – под лепежот (0,20 м од огништето).



Културна и хронолошка определба: Анзабегово-Вршник

Археолошки музеј на Република Северна Македонија, Скопје

Опис: Фрагментиран жртвеник на четири ногарки со четириаголен реципиент. Во фактурата се забележува минимален процент на органски материи, печењето е со црна боја, а површината со темнокафеава. На целата површина од надворешната страна се изведени врежани цик-цак орнаменти од една страна и коси линии на другите три страни. Ногарките не се сочувани.

3. Жртвеник со рамно дно

Локалитет: Сретсело, с. Мршевци – Скопје

Ширина: 7,5 см; **Висина:** 4 см; **Длабочина на реципиент:** 2 см.

Истражување: 1987 година, во дворот на Божидар Спасиќ, откоп 5.



Културна и хронолошка определба: Анзабегово-Вршник

Археолошки музеј на Република Северна Македонија, Скопје

Опис: Фрагментиран жртвеник со рамно дно и длабок реципиент, на горниот дел од сидот од реципиентот, а на самиот агол се забележува испакнување. Во фактурата се забележува минимален процент на органски материи и камчиња. Печењето е со црна боја, а површината има кафеаво-црвеникава боја, на долниот дел од жртвеникот се

гледаат траги од горење. На површината се забележуваат врежани коси линии што се комбинираат во триаголници.

ТУМБА МАЦАРИ

1. Жртвеник на четири ногарки

Локалитет: Тумба Мацари – Скопје

Висина: 8,8 см; **Пречник на реципиент:** 13,2 см.

Истражување: 1982 година, КВ Н4.

Културна и хронолошка определба: Анзабегово-Вршник

Инв. бр. 160, Археолошки музеј на Република Северна Македонија, Скопје

Опис: Жртвеник со плиток кружен реципиент поставен на четириаголна масичка со четири ногарки. Реципиентот е конусен со рамен обод, во горниот дел проширен, однадвор заоблен а однаatre вертикално нажлебен. Работ на плочата е украсен со низа од врежани триаголници, а ногарките со косо паралелни линии. Боја кафеава.



2. Жртвеник на четири ногарки

Локалитет: Тумба Мацари – Скопје

Висина: 9 см; **Пречник на реципиент:** 10,8 x 12 см

Истражување: 1982 година, КВ F3/G3, Куќа 3.

Културна и хронолошка определба: Анзабегово-Вршник

Инв. бр. 177, Археолошки музеј на Република Северна Македонија, Скопје

Опис: Жртвеник со плиток правоаголен реципиент со заоблени агли и зарамнет раб. Поставен на четири столбести ногарки, лачно поврзани, во долниот дел проширени. Боја на непечена земја.



3. Жртвеник на четири ногарки

Локалитет: Гумба Маџари – Скопје

Ширина на реципиент: 12 см; **Должина на реципиент**
11,5 см; Висина: 6 см



Истражување: 1981 година, случаен наод

Културна и хронолошка определба: Анзабегово-Вршник

Инв. бр. 200, Археолошки музеј на Република Северна Македонија, Скопје

Опис: Жртвеник во форма на четириаголна масичка поставена на масивни пирамидално проширени ногарки рамно засечени. Реципиентот е плиток, опкружен со зарамнети сидови што на аглите имаат мали брадавици. Надворешните страни се украсени со назабени орнаменти, релјефно изведени. Боја светлокафеава.

4. Жртвеник на четири ногарки

Локалитет: Гумба Маџари – Скопје

Висина: 9,5 см

Истражување: 2010 година, Кв. I/2010, II хоризонт

Културна и хронолошка определба: Анзабегово-Вршник



Инв. бр. 992-I, Археолошки музеј на Република Северна Македонија, Скопје

Опис: Ногарките од жртвеник тип масичка со четириаголна форма, реципиентот кружен 3,5 см длабок малку извлечен нанадвор со грубо замазнета површина, кафеава боја. Ногарките и долниот дел од основата се изведени висечки триаголници и засеци со остар предмет. На средината на рамот се врежани по еден триаголник. Фактура груба, кафеава боја.

5. Жртвеник на четири ногарки

Локалитет: Гумба Маџари – Скопје

Ширина: 6,5x6,5 см; **Висина:** 5 см

Истражување: 1981 година, Кв. 9 во куќен лепеж.

Културна и хронолошка определба: Анзабегово-Вршник

Инв. бр. 441, Археолошки музеј на Република Северна Македонија, Скопје



Опис: Жртвеник во облик на четириаголна масичка поставена на четири куси ногарки украсени со назабени орнаменти, релјефно изведени. Реципиентот е плиток опкружен со ниско ситче од 1 см. Боја кафеава на места прегорена.

6. Жртвеник на четири ногарки

Локалитет: Гумба Мацари – Скопје

Висина: 6 см

Истражување: 2008 година, Кв. Г3 (слој на урнатини на горно ниво)

Културна и хронолошка определба: Анзабегово-Вршник



Инв. бр. 808- I, Археолошки музеј на Република Северна Македонија, Скопје

Опис: Два фрагмента – агол масивен жртвеник (реципиент) од типот масичка, површината е со црвена боја, фактурата е груба. На аголот триаглеста масивна ногарка украсена со вржани аглесто искршени линии. На ободот од реципиентот зачувано пластично задебелување и врежана линија. Фрагментиран сочувани два дела.

7. Жртвеник со рамно дно

Локалитет: Гумба Мацари – Скопје

Ширина: 12x13 см; **Висина:** 6 см

Истражување: 2008 година, Кв. Ф3 (слој пепел до печка)



Културна и хронолошка определба: Анзабегово-Вршник

Инв. бр. 811- I, Археолошки музеј на Република Северна Македонија, Скопје

Опис: Жртвеник со четираголна форма на аглите извлечени задебелувања, црвена боја, замазнета површина и груба фактура. На дното во внатрешната страна отпечаток од прст и траги од горење.

8. Жртвеник на четири ногарки

Локалитет: Тумба Маџари – Скопје

Ширина: 5,2 см; **Висина:** 3,3 см

Истражување: 1985 година, Ј6 – ниво под урнатините

Културна и хронолошка определба: Анзабегово-Вршник

Археолошки музеј на Република Северна Македонија, Скопје

Опис: Фрагмент од жртвена масичка на четири ногарки. Според фактурата, може да се каже дека бил направен од глина помешана со поголем процент на органски примеси, печењето во внатрешноста е со црна боја, а површината е со окер кафеава боја. Според сочуваните делови, може да се каже дека жртвеникот имал кружен(?) реципиент на горната страна и нога што недостасува.



9. Жртвеник на четири ногарки

Локалитет: Тумба Маџари – Скопје

Ширина: 7 см; **Висина:** 5,8 см; **Длабочина на реципиент:** 2.8 см

Истражување: 1991 година, КВ 11, откоп 1

Културна и хронолошка определба: Анзабегово-Вршник

Археолошки музеј на Република Северна Македонија, Скопје

Опис: Фрагмент од жртвеник на четири ногарки. Во фактурата се гледа зголемен процент на органски материи, печењето е црно, а површината е замазнета и со црвеникава боја.



10. Жртвеник на четири ногарки

Локалитет: Гумба Мацари – Скопје

Ширина: 7 см; **Висина:** 8,5 см; **Длабочина на реципиент:** 3,5 см

Истражување: 1983 година, во дворот на Перо Ристовски на јама во дворот.

Културна и хронолошка определба: доцен неолит

Археолошки музеј на Република Северна Македонија, Скопје

Опис: Фрагмент од жртвеник на четири ногарки. Во фактурата се забележува помал процент на органски материи, печењето е со црвена боја што се прелива и на површината. Орнаментите се изведени со врежани геометриски мотиви на ногата и на горниот дел. Ногата на аголот е испакната кон надвор.



11. Жртвеник на четири ногарки

Локалитет: Гумба Мацари – Скопје

Ширина: 6,3 см; **Висина:** 5,4 см; **Длабочина на реципиент:** 3,7 см

Истражување: 1984 година, КВ 36

Културна и хронолошка определба: Анзабегово-Вршник

Археолошки музеј на Република Северна Македонија, Скопје

Опис: Фрагмент од жртвеник на четири ногарки. Во фактурата се забележува мал процент на органски материи. Жртвеникот има аглест реципиент и мала нога што не е целосно сочувана. Површината има окер кафеава боја со цик-цак врежувања што биле исполнети со црвена боја, врежани линии се забележуваат и на самиот обод.



12. Жртвеник на четири ногарки

Локалитет: Тумба Мацари – Скопје

Ширина: 11,7 см; **Висина:** 8,7 см; **Сочувана длабочина на реципиент:** 3,7 см

Истражување: 1984 година, КП 50/51, во Куќа 5

Културна и хронолошка определба: Анзабегово-Вршник

Археолошки музеј на Република Северна Македонија, Скопје

Опис: Фрагментиран жртвеник на четири ногарки со четириаголен реципиент, на површината се забележуваат орнаменти изведени со канелури што почнуваат од едната нога и ја следат линијата на жртвеникот сè до другата нога, во горниот дел, исто така, се забележуваат канелури. Во фактурата се гледа зголемено присуство на органски материи, печењето е со црвена боја што се прелева и на површината на жртвеникот.



13. Жртвеник со рамно дно

Локалитет: Тумба Мацари – Скопје

Ширина: 13 см; **Висина:** 4,5 см; **Длабочина на реципиент:** 3 см

Истражување: 2013 година, Кв Е/Д3, Ј/3 од печка

Културна и хронолошка определба: Анзабегово-Вршник

Археолошки музеј на Република Северна Македонија, Скопје

Опис: Фрагментиран жртвеник со четириаголна форма со заоблени агли, без ногарки, со рамно дно. Во фактурата има мал процент на органски материи, печењето и површината имаат темнокафеава боја.



14. Жртвеник на четири ногарки

Локалитет: Тумба Мацари – Скопје

Ширина: 7 см; **Висина:** 3,9 см; **Длабочина на реципиент:** минимално вглабнат кон средината

Истражување: /

Културна и хронолошка определба: Анзабегово-Вршник



Археолошки музеј на Република Северна Македонија, Скопје

Опис: Реконструиран жртвеник на четири ногарки. Површината е замазнета со црвеникаво-кафеава боја без орнаменти, а на горните агли се забележува копчести испакнувања. Ногарките имаат кружен пресек.

15. Жртвеник на четири ногарки

Локалитет: Гумба Мацари – Скопје

Ширина: 11,7 см; **Висина:** 5,3 см

Истражување: 2010 година, Кв I3, длабочина; 1,45 м

Културна и хронолошка определба: Анзабегово-Вршник



Археолошки музеј на Република Северна Македонија, Скопје

Опис: Фрагментиран жртвеник на четири ногарки со аглест реципиент. Во фактурата се забележува значителен процент на органски материи со црно печење внатре и окер кафеава боја од надвор, површината е замазнета. Помеѓу ногарките се забележуваат две арки што се спојуваат со еден испакнат дел кон долу. Оригиналната ширина на страните е најверојатно 18 см.

16 Жртвеник на четири ногарки

Локалитет: Гумба Мацари – Скопје

Ширина: 5,3 см; **Висина:** 3,3 см

Истражување: 2010 година, Кв II, откоп 11

Културна и хронолошка определба: Анзабегово-Вршник



Археолошки музеј на Република Северна Македонија, Скопје

Опис: Фрагмент од жртвеник на четири ногарки со мал аголен реципиент. Во фактурата се забележува минимален процент на органски материи, површината е окер мазна и се забележуваат пластично изведени триаглести мотиви на ногата.

17. Жртвеник на четири ногарки

Локалитет: Гумба Маџари – Скопје

Ширина: 14,4 см; **Висина:** 5,3 см; **Длабочина на реципиент:** 1 см

Истражување: /

Културна и хронолошка определба: Анзабегово-Вршник

Археолошки музеј на Република Северна Македонија, Скопје

Опис: Реконструиран жртвеник на четири ногарки со низок четириаголен реципиент. Во фактурата има мал процент на органски материи, бојата на површината е со црвеникав премаз што бил нанесен врз светлокафеава површина. Ногарките на жртвеникот се аркасто поврзани.

18. Жртвеник на четири ногарки

Локалитет: Гумба Маџари – Скопје

Ширина: 5 см; **Висина:** 2,7 см

Истражување: 2010 година, Кв II, откоп 8

Културна и хронолошка определба: Анзабегово-Вршник

Археолошки музеј на Република Северна Македонија, Скопје

Опис: Фрагментиран жртвеник најверојатно на четири ногарки. Во фактурата се забележува помал процент на органски материи, печењето е кафеаво кон црно, површината има кафеаво-окер боја и е замазнета.



19. Жртвеник на четири ногарки

Локалитет: Гумба Мадари – Скопје

Ширина: 3,7 см; Висина: 4 см

Истражување: 1982 година, Коцка 26/27-28/29-G2/G3-F2/F3.

Културна и хронолошка определба: Анзабегово-Вршник

Археолошки музеј на Република Северна Македонија, Скопје

Опис: Фрагментиран жртвеник со четири ногарки со аголна форма. Во фактурата се забележува минимално присуство на органски материи и мали камчиња, печењето е со светло кафеава-окер боја што се прелева и на површината. Орнаментиката е изведена со врежани цик-цак линии.



20. Жртвеник на четири ногарки

Локалитет: Гумба Мадари-Скопје

Ширина: 6 см; Висина: 3 см.

Истражување: 2012 година, Кв С1

Културна и хронолошка определба: Анзабегово-Вршник

Археолошки музеј на Република С. Македонија, Скопје

Опис: Фрагментиран жртвеник на четири ногарки со аголна форма. Во фактурата се забележува минимален процент на органски материи и мали камчиња, печењето е со црна боја, а оригиналната површина има светло-окер боја врз која бил нанесен црвен премаз. Се забележуваат цик-цак испусти на страничните делови од жртвеникот, а на горниот дел се гледа негатив во кој што бил вметнат сидот од реципиентот.



21. Жртвеник на четири ногарки

Локалитет: Гумба Мадари – Скопје

Ширина: 5,2 см; Висина: 7,1 см. Длабочина на реципиент: 3 см

Истражување: 2013 година, Кв D3, развлечен лепеж, длабочина 0,50 м

Културна и хронолошка определба: Анзабегово-Вршник

Археолошки музеј на Република Северна Македонија, Скопје

Опис: Фрагмент од жртвеник на четири ногарки со кружен реципиент. Во фактурата се забележува зголемен процент на органски материи, печењето е црно, а површината окер-кафеава што била замазнета.



22. Жртвеник на четири ногарки

Локалитет: Гумба Мацари – Скопје

Ширина: 4 см; **Висина:** 3,1 см

Истражување: 2013 година, Кв D3, развлечен лепеж, длабочина 0,50 м

Културна и хронолошка определба: Анзабегово-Вршник

Археолошки музеј на Република Северна Македонија, Скопје

Опис: Фрагментиран жртвеник на четири ногарки. Во фактурата се забележува зголемен процент на органски материи, печењето е црно, а површината окер-кафеава. На ногата се забележува дека прво била направена ногата и дел од основата на жртвеникот, па потоа врз неа бил додаден дополнителен слој што го оформил конечниот изглед на жртвеникот.



23. Жртвеник на четири ногарки

Локалитет: Гумба Мацари – Скопје

Ширина: 8 см; **Висина:** 3 см

Истражување: 2002 година, Кв J9

Културна и хронолошка определба: Анзабегово-Вршник

Археолошки музеј на Република Северна Македонија, Скопје



Опис: Фрагментиран жртвеник на четири ногарки со реципиент што ја следи формата на жртвеникот и има заоблена аголна форма. Во фактурата се забележува зголемено присуство на органски материи и ситни камчиња. Печењето е со црвена боја што се прелева и на површината на жртвеникот.

24. Жртвеник на четири ногарки

Локалитет: Гумба Мацари – Скопје

Ширина: 7,3 см; **Висина:** 2,8 см

Истражување: 2002 година, Кв J8



Културна и хронолошка определба: Анзабегово-Вршник

Археолошки музеј на Република Северна Македонија, Скопје

Опис: Фрагментиран жртвеник на четири ногарки со остаток од негатив од аголен, заоблен реципиент. Во фактурата се забележува зголемен процент на органски материи и мал процент на ситни камчиња. Печењето е со црна боја, а површината е замазнета со окер-кафеава боја. Орнаментите се изведени со цик-цак врежувања. Направена е можна реконструкција на ногата и аголот на жртвеникот со црвен пластелин.

25. Фрагмент од жртвеник

Локалитет: Гумба Мацари – Скопје

Ширина: 3,8 см; **Висина:** 4,7 см

Истражување: 1985 година, Кв L6

Културна и хронолошка определба: Анзабегово-Вршник

Археолошки музеј на Република Северна Македонија, Скопје

Опис: Фрагмент од нога со кружен пресек. Во фактурата се забележува мал процент на органски материи, печењето е со црна боја, а површината црвеникава.



26. Жртвеник на четири ногарки

Локалитет: Гумба Мацари – Скопје

Ширина: 3,8 см; **Висина:** 4,3 см

Истражување: 1987 година, Кв F7, површински наод

Културна и хронолошка определба: Анзабегово-Вршник

Археолошки музеј на Република Северна Македонија, Скопје

Опис: Фрагментиран жртвеник, само една од можните четири ногарки. Во фактурата се забележува зголемено присуство на органски материи, печењето е со црна боја, а површината има сивкаста боја.



27. Жртвеник на четири ногарки

Локалитет: Тумба Мадари – Скопје

Ширина: 4,7 см; **Висина:** 5,5 см

Истражување: 1985 година, површински наод

Културна и хронолошка определба: Анзабегово-Вршник

Археолошки музеј на Република Северна Македонија, Скопје

Опис: Фрагмент од нога од жртвеник, најверојатно на четири ногарки. Во фактурата се забележува зголемено присуство на органски материи, печењето е црно кон сиво, а површината окер-кафеава.



28. Жртвеник на четири ногарки

Локалитет: Тумба Мадари – Скопје

Ширина: 6,3 см; **Висина:** 5,1 см; **Длабочина на реципиентот:** 1,5 см

Истражување: 1985 година, Кв. (31), F5. откоп 4

Културна и хронолошка определба: Анзабегово-Вршник

Археолошки музеј на Република Северна Македонија, Скопје



Опис: Фрагмент од жртвеник со четири ногарки. На ободот од реципиентот се забележува втиснување. Во фактурата се забележува зголемено присуство на органски материи, печењето е со црна боја, а површината е кафеава.

29. Жртвеник на четири ногарки

Локалитет: Гумба Мадари – Скопје

Ширина: 3,3 см; **Висина:** 2,3 см

Истражување: 1986 година, КП F5/E5

Културна и хронолошка определба: Анзабегово-Вршник

Археолошки музеј на Република Северна Македонија, Скопје

Опис: Фрагмент од жртвеник на четири ногарки. Во фактурата се забележува зголемено присуство на органски материи и ситни камчиња, печењето е со црна боја, а површината црвеникава. На ногата се забележуваат вертикални врежани линии што во горниот дел се затвораат со две коси линии.



30. Жртвеник со рамно дно

Локалитет: Гумба Мадари – Скопје

Ширина: 7 см; **Висина:** 4,4 см

Истражување: 1986 година, КП E5/F5, преоран слој

Културна и хронолошка определба: Анзабегово-Вршник

Археолошки музеј на Република Северна Македонија, Скопје

Опис: Фрагментиран жртвеник со рамно дно. Во фактурата се забележува мал процент на органски материи, печењето е со сивкаста накај кафеава боја, што се прелева и на површината на жртвеникот. Од внатрешната страна се забележуваат траги од горење. Површината е мазна и на неа се изведени врежани коси линии што завршуваат под самиот обод.



31. Жртвеник на четири ногарки

Локалитет: Гумба Мадари – Скопје

Ширина: 5,7 см; **Висина:** 3,2 см

Истражување: 1985 година, КП J7/K7

Културна и хронолошка определба: Анзабегово-Вршник



Археолошки музеј на Република Северна Македонија, Скопје

Опис: Фрагментиран жртвеник на четири ногарки. Во фактурата се забележува зголемено присуство на органски материи, печењето е со црна боја, а површината со окер-кафеава. Во долниот, страничен дел се забележува втиснување со некоја алатка, а на горниот дел е сочуван дел од кружен реципиент.

32. Жртвеник на четири ногарки

Локалитет: Гумба Мадари – Скопје

Ширина: 5,5 см; **Висина:** 5,5 см

Истражување: во исфрлена земја

Културна и хронолошка определба: Анзабегово-Вршник



Археолошки музеј на Република Северна Македонија, Скопје

Опис: Фрагментиран жртвеник на четири ногарки. Во фактурата се забележува зголемено присуство на органски материи, печењето е црно, а површината има црвеникава боја. На горниот дел од масичката се забележуваат врежани цик-цак линии.

33. Жртвеник на четири ногарки

Локалитет: Гумба Мадари – Скопје

Ширина: 5,3 см; **Висина:** 3 см; **Длабочина на реципиент:** 2 см

Истражување: 1984 година, Кв. (35) I 1. Откоп 3

Културна и хронолошка определба: Анзабегово-Вршник



Археолошки музеј на Република Северна Македонија, Скопје

Опис: Фрагментиран жртвеник на четири ногарки што недостасуваат. Во фактурата се забележува зголемено присуство на органски материи, печењето е црно, а површината окер-кафеава. Реципиентот ја следи формата на масичката, има аголна форма, на надворешната страна се забележуваат врежувања што формираат ромбоиди. Во врежаните линии се забележува црвена боја.

34. Жртвеник со рамно дно

Локалитет: Тумба Мацари – Скопје

Ширина: 7,3 см; **Висина:** 3,3 см; **Длабочина на реципиент:** 2,5 см



Истражување: 1985 година, Кв. F8, откоп 3

Културна и хронолошка определба: Анзабегово-Вршник

Археолошки музеј на Република С. Македонија, Скопје

Откоп: Фрагментиран жртвеник со рамно дно и четириаголна форма. Во фактурата се забележува зголемено присуство на органски материи, печењето е со црна боја, а површината со кафеава боја. На површината се забележуваат врежани цик-цак линии.

35. Жртвеник на три ногарки (?)

Локалитет: Тумба Мацари – Скопје

Ширина: 6,3 см; **Висина:** 6,4 см

Истражување: 1989 година, Кв. H10

Културна и хронолошка определба: Анзабегово-Вршник

Археолошки музеј на Република Северна Македонија, Скопје

Опис: Фрагмент од нога од жртвеник најверојатно на три ногарки (?) Во фактурата се забележува зголемено присуство на органски материи, печењето е со црна боја, а површината со црвеникава боја.



36. Жртвеник на четири ногарки

Локалитет: Гумба Мадари – Скопје

Ширина: 3,3 см; Висина: 7,5 см.

Истражување: 1984 година, Коцка 11-18-19-39. Откоп 2 и 3 (јама)

Културна и хронолошка определба: Анзабегово-Вршник

Археолошки музеј на Република Северна Македонија, Скопје

Опис: Фрагмент од нога од четириаголен жртвеник. Во фактурата се забележува зголемено присуство на органски материи, печењето е со црна боја, а површината е замазнета и има окер боја. На горниот агол се забележува копчеста апликација.



37. Жртвеник на три ногарки (?)

Локалитет: Гумба Мадари – Скопје

Ширина: 3,3 см; Висина: 5,1 см

Истражување: 1988 година, Кв. G7. Куќа 6

Културна и хронолошка определба: Анзабегово-Вршник

Археолошки музеј на Република Северна Македонија, Скопје

Опис: Фрагментирана нога од жртвеник најверојатно на 3 ногарки (?). Во фактурата се забележува зголемено присуство на органски материи, печењето е со црна боја, а површината има окер-црвеникава боја. На горниот дел од масичката се забележуваат пластично изведени цик-цак линии.



38. Жртвеник на четири ногарки

Локалитет: Гумба Мадари – Скопје

Ширина: 7,5 см; Висина: 5,7 см

Истражување: 1985 година, КП I7/I6



Културна и хронолошка определба: Анзабегово-Вршник

Археолошки музеј на Република Северна Македонија, Скопје

Опис: Фрагментиран жртвеник на четири ногарки. Во фактурата се забележува зголемено присуство на органски материи, печењето е со црна боја, а површината има црвеникава боја што е добиена од дополнително нанесување на црвена, разредена глина. Се работи за жртвеник со поголеми димензии, ногата има триаголен пресек, на горниот, хоризонтален дел се забележуваат канелури на самиот агол од жртвеникот. Наместо реципиент, кон средината се забележува профилирање на жртвеникот кон горе.

39. Жртвеник на четири ногарки

Локалитет: Гумба Мадари – Скопје

Ширина: 7 см; **Висина:** 6,8 см; **Длабочина на реципиент:** 3,5 см

Истражување: 2010 година, Кв. G1, откоп 1

Културна и хронолошка определба: Анзабегово-Вршник

Археолошки музеј на Република Северна Македонија, Скопје

Опис: Фрагментиран жртвеник со сочувана ногарка и дел од реципиент. Во фактурата се забележува зголемено присуство на органски материи и ситни камчиња, печењето е со црна боја, а површината има кафеава боја и е мазнета. Ногата е висока 1 см и има триаголен пресек. На горниот дел се забележуваат пластично изведени триаголници, а на горниот дел, на аголот има копчесто испакнување.



40. Жртвеник со рамно дно

Локалитет: Гумба Мадари – Скопје

Ширина: 4,5 см; **Висина:** 3,5 см; **Длабочина на реципиент:** 1,5 см

Истражување: 2010 година, Кв. I1, откоп 7



Културна и хронолошка определба: Анзабегово-Вршник

Археолошки музеј на Република Северна Македонија, Скопје

Опис: Фрагментиран жртвеник, најверојатно со рамно дно, од кој е сочуван само горниот дел. Во фактурата се забележува зголемено присуство на органски материи и поретко ситни камчиња, печењето е црно, површината има сивкасто-кафеава боја. Реципиентот е изведен со тенок сид што е вовлечен кон внатре.

41. Жртвеник на четири ногарки

Локалитет: Гумба Маџари – Скопје

Ширина: 5,7 см; **Висина:** 6,6 см; **Длабочина на реципиент:** 3 см

Истражување: 1984 година



Културна и хронолошка определба: доцен неолит

Археолошки музеј на Република Северна Македонија, Скопје

Опис: Фрагментиран жртвеник на четири ногарки со аголен реципиент. Во фактурата недостасуваат органски материи, а се среќава мал процент на ситни камчиња, печењето е со различна боја, од црна до црвеникава што се прелеваат и на самата површина. Површината е убаво мазна, а на неа се забележува и црвен премаз. Орнаментите се изведени со паралелно врежани линии што формираат разни форми и полиња со црна или црвена боја.

42. Жртвеник

Локалитет: Гумба Маџари – Скопје

Ширина: 7,1 см; **Висина:** 4,5 см; **Длабочина на реципиент:** 3 см

Истражување: 1987 година, Кв. F5, ниво на куќа 5



Културна и хронолошка определба: Анзабегово-Вршник

Археолошки музеј на Република Северна Македонија, Скопје

Опис: Фрагментиран жртвеник што има кружна форма но му недостасуваат ногарките. Во фактурата се забележува зголемен процент на органски материи и ситни камчиња, печењето е со црна боја, а површината со окер боја. Се работи за специфичен примерок што во долниот дел најверојатно имал три ногарки изведени во круг, а во горниот дел реципиентот, исто така, е кружен.

43. Жртвеник на четири ногарки

Локалитет: Тумба Мацари – Скопје

Ширина: 3,5 см; **Висина:** 3,7 см; **Длабочина на реципиент:** 1 см; **Висина на нога:** 2,4 см



Истражување: 1985 година, Кв. I8

Културна и хронолошка определба: Анзабегово-Вршник

Археолошки музеј на Република Северна Македонија, Скопје

Опис: Фрагментиран жртвеник на четири ногарки од кои е сочувана само една. Во фактурата се забележува зголемен процент на органски материи, печењето има окер боја која што се прелива и на површината. На ногата има 5 вертикално врежани линии, на горниот дел од жртвеникот има косо врежани линии, а реципиентот има кружна форма.

44. Жртвеник на четири ногарки

Локалитет: Тумба Мацари – Скопје

Ширина: 3 см; **Висина:** 5,3 см

Истражување: 1993 година, Кв. H10.

Културна и хронолошка определба: Анзабегово-Вршник

Археолошки музеј на Република Северна Македонија, Скопје

Опис: Нога од жртвеник, најверојатно на четири ногарки. Во фактурата се забележува голем процент на органски материи, печењето е со црна боја, а површината има окер-црвеникава боја добиена од дополнителен премаз со разредена глина.



45. Жртвеник на четири ногарки

Локалитет: Гумба Мадари – Скопје

Ширина: 7 см; Висина: 8,5 см; Длабочина на реципиент: 2 см; Висина на нога: 4 см

Истражување: 1985 година, Кв. F7, откоп 5

Културна и хронолошка определба: Анзабегово-Вршник

Археолошки музеј на Република Северна Македонија, Скопје

Опис: Фрагментиран жртвеник на четири ногарки и кружен реципиент, ногата има потковичест пресек. Во фактурата се забележува помал процент на органски материи, а поголем процент на ситни камчиња, печењето е со окер и црна боја, а површината има окер боја и била интензивно измазнувана. На ногата се забележуваат коси врежани линии, а на горниот дел под реципиентот има пластично изведени цик-цак мотиви.



46. Жртвеник на четири ногарки

Локалитет: Гумба Мадари – Скопје

Ширина: 4 см; Висина: 4,8 см

Истражување: 1989 година, Кв. H10, откоп 3

Културна и хронолошка определба: Анзабегово-Вршник

Археолошки музеј на Република Северна Македонија, Скопје

Опис: Фрагмент од жртвеник на четири ногарки. Во фактурата се забележува голем процент на органски материи, печењето е со црна боја, а површината е кафеава. На ногата се забележуваат косо врежани линии, а на горниот дел, на самиот раб има цик-цак врежани линии.



47. Жртвеник на четири ногарки

Локалитет: Гумба Мадари – Скопје

Ширина: 13,5 см; Висина: 7 см



Истражување: 1987 година, Кв. 12, откоп 4-5

Културна и хронолошка определба: Анзабегово-Вршник

Археолошки музеј на Република Северна Македонија, Скопје

Опис: Фрагментиран жртвеник на четири ногарки. Во фактурата се забележува значителен процент на органски материи, печењето е со црна боја што кон површината се прелева во црвеникава. Од надворешната страна на овој жртвеник се забележуваат траги од црвен премаз што недостасуваат од внатрешната страна. Ногарката има триаголен пресек.

48. Жртвеник на четири ногарки

Локалитет: Тумба Мацари – Скопје

Ширина: 4 см; **Висина:** 5 см

Истражување: 1984 година, Кв. 20 под подот на куќа 3

Културна и хронолошка определба: Анзабегово-Вршник

Археолошки музеј на Република Северна Македонија, Скопје

Опис: Фрагментирана нога од жртвеник на четири ногарки. Во фактурата се забележува значителен процент на органски материи, печењето е со црна боја, што се прелева и на самата површина. На ногата се забележуваат вертикални врежани линии, а врежани линии се забележуваат и на горниот дел.



49. Жртвеник на четири ногарки

Локалитет: Тумба Мацари – Скопје

Ширина: 11 см; **Висина:** 6,6 см;

Длабочина на реципиент: 1,2 см

Истражување: 1982 година, Кв. НЗ

Културна и хронолошка определба: Анзабегово-Вршник

Археолошки музеј на Република Северна Македонија, Скопје



Опис: Фрагментиран жртвеник на четири ногарки со кружен реципиент. Во фактурата се забележува значителен процент на органски материи и ситни камчиња. Печењето е со црна накај сива боја, а површината има кафеава боја. Ногата има триаголен пресек и на две страни се забележуваат по две косо врежани линии. На горниот дел, од едната страна се забележуваат пластично изведени цик-цак мотиви. Од долната страна под реципиентот, точно на средината е изведена копчеста апликација со дијаметар од 4 см.

50. Жртвеник на четири ногарки

Локалитет: Тумба Мацари – Скопје

Ширина: 5,8 см; **Висина:** 5,3 см.

Истражување: 1985 година, Кв. F7 (кв 48), откоп 4

Културна и хронолошка определба: Анзабегово-Вршник

Археолошки музеј на Република Северна Македонија,
Скопје



Опис: Фрагментиран жртвеник на четири ногарки. Во фактурата се забележува значителен процент на органски материи, печењето е со црна боја, површината е мазна, со окер-сивкаста боја. На долниот дел од ногата има хоризонтални линии, а на горниот дел од ногата и на горниот дел има косо врежани линии.

51. Жртвеник на четири ногарки

Локалитет: Тумба Мацари – Скопје

Ширина: 6,3 см; **Висина:** 6,8 см; **Висина на ногарка:** 3,5 см

Истражување: 1985 година, Кв. F5, ниво на Куќа 5

Културна и хронолошка определба: Анзабегово-Вршник

Археолошки музеј на Република Северна Македонија, Скопје



Опис: Фргментиран жртвеник на четири ногарки со кружен реципиент. Во фактурата се забележува значителен процент на органски материи, печењето е со црна боја,

површината има кафеава боја и била измазнувана. На ногарката се забележуваат вертикални врежани линии, а на горниот дел се среќаваат косо врежани линии.

52. Жртвеник на четири ногарки

Локалитет: Тумба Мацари – Скопје

Ширина: 4,5 см; **Висина:** 4 см.

Истражување: 1984 година, Кв. 46

Културна и хронолошка определба: Анзабегово-Вршник

Археолошки музеј на Република С. Македонија, Скопје

Опис: Фрагментиран жртвеник на четири ногарки. Во фактурата се забележува голем процент на органски материи, печењето е со црна боја, а површината има окер боја. По работ на реципиентот се забележуваат пластично изведени цик-цак мотиви што започнуваат од долниот дел на ногата и продолжуваат по работ на горниот дел. На горниот дел реципиентот има мал преграден ѕид што е одвоен со канелурест жлеб од работ на самиот жртвеник.



53. Жртвеник на четири ногарки

Локалитет: Тумба Мацари – Скопје

Ширина: 5,6 см; **Висина:** 3,8 см; **Длабочина на реципиент:** 2 см

Истражување: 1983 година, Кв. 20, откоп 4

Културна и хронолошка определба: Анзабегово-Вршник

Археолошки музеј на Република Северна Македонија, Скопје

Опис: Фрагментиран жртвеник на четири ногарки со аголен реципиент. Во фактурата се забележува голем процент на органски материи, печењето е црно-црвеникаво, а површината има црвеникава боја.



54. Жртвеник на четири ногарки

Локалитет: Гумба Мацари – Скопје

Ширина: 5,5 см; Висина: 5,9 см; Длабочина на реципиент: 1,5 см

Истражување: 1983 година, Кв. 20, откоп 4

Културна и хронолошка определба: Анзабегово-Вршник

Археолошки музеј на Република Северна Македонија, Скопје

Опис: Фрагментиран жртвеник на четири ногарки со аголен реципиент. Во фактурата се забележува голем процент на органски материи, печењето е со црна боја, а површината има окер-кафеава боја. На ногата се забележуваат пластично изведени цик-цак мотиви што најверојатно одат и под работ на горниот дел. Аглите од ногарката и горниот дел се нагласени со пластична лента од којашто е изведен сидот на реципиентот.



55. Жртвеник на четири ногарки

Локалитет: Гумба Мацари – Скопје

Ширина: 8,5 см; Висина: 6,4 см; Длабочина на реципиент: 1,5 см; Висина на нога: 2,8 см

Истражување: /

Културна и хронолошка определба: Анзабегово-Вршник

Археолошки музеј на Република Северна Македонија, Скопје

Опис: Фрагментиран жртвеник на четири ногарки со кружен реципиент. Во фактурата има многу мал процент на органски материи и ситни камчиња, односно глината е добро прочистена, печењето е со црна до сива боја што се прелева и на површината, како сивкасто-кафеава боја. Површината е измазнувана, на ногата и на долниот раб од горниот дел се изведени коси врежани линии, а над нив пластични цик-цак орнаменти што се спуштаат од горниот раб.



56. Жртвеник на четири ногарки

Локалитет: Тумба Маџари – Скопје

Ширина: 8,5 см; Висина: 6,3 см

Истражување: /

Културна и хронолошка определба: Анзабегово-Вршник

Археолошки музеј на Република Северна Македонија, Скопје

Опис: Фрагмент од нога од четириаголен жртвеник. Во фактурата се забележува голем процент на органски материи, печењето е со црна боја, а површината има окер боја што е добиена од дополнителниот премаз.



57. Жртвеник на четири ногарки

Локалитет: Тумба Маџари – Скопје

Ширина: 7,5 см; Висина: 5,6 см

Длабочина на реципиент: 1,7 см

Истражување: /

Културна и хронолошка определба: Анзабегово-Вршник

Археолошки музеј на Република Северна Македонија, Скопје

Опис: Фрагментиран жртвеник на четири ногарки со кружен реципиент. Во фактурата се забележува минимално присуство на органски материи и ситни камчиња, печењето е со црвена боја, а површината има кафеава боја што е добиена најверојатно од дополнителен премаз. На ногата се изведени вертикални линии, а на горниот дел се забележуваат отпечатоци од прсти.



ЦЕРЈЕ – ГОВРЛЕВО⁴¹

1. Жртвеник со рамно дно

Локалитет: Церје, с. Говрлево

⁴¹ Во оваа прилика сакам да изразам голема благодарност до Музеј на Град Скопје и колегата м-р Љубо Фиданоски коишто ми ја отстапија документацијата од локалитетот Церје, с. Говрлево

Димензии: 10 x 10 x 4 см

Истражување: 1982 година

Материјал и техника: керамика, рачно изработена

ЈУ Музеј на Град Скопје – Скопје

Опис: Жртвеник со четириаголна форма, заоблени краеве и рамно дно. Во средината е заведен кружен отвор. На стомакот е изведен врежан украс во вид на коси паралелни линии од горе до долу. Фактурата е груба, а бојата е светлокафеава.



2. Жртвеник на три ногарки

Локалитет: Церје, с. Говрлево

Димензии: 14 x 14 x 7 см

Истражување: 1983 година

Материјал и техника: керамика, рачно изработена

ЈУ Музеј на Град Скопје – Скопје

Опис: Жртвеник со триаголна форма и кружен реципиент на горната страна поставен на три триаголни ногарки. На целата површина е украсен со мали врежани триаголни мотиви. Фактурата е фина, а бојата е темносива.



3. Жртвеник на три ногарки

Локалитет: Церје, с. Говрлево

Димензии: 6 x 6,5 см

Истражување: 1983 година

Материјал и техника: керамика, рачно изработена

ЈУ Музеј на град Скопје – Скопје

Опис: Жртвеник со кружна форма и кружен реципиент поставен на три заоблени ногарки. Фактурата е груба, а бојата е кафеаво-црвена.



4. Жртвеник со рамно дно

Локалитет: Церје, с. Говрлево

Димензии: 12 x 12 x 4,5 см

Истражување: 1983 година

Материјал и техника: керамика, рачно изработена

ЈУ Музеј на Град Скопје – Скопје

Опис: Жртвеник со четириаголна форма, заоблени краеве и рамно дно. На стомакот е изведен врежан украс во вид на коси паралелни линии од горе до долу. Фактурата е груба, а бојата е светлокафеава.



5. Жртвеник на четири ногарки

Локалитет: Церје, с. Говрлево

Димензии: 12,4 x 8 см

Истражување: 1982 година

Материјал и техника: керамика, рачно изработена

ЈУ Музеј на Град Скопје – Скопје

Опис: Фрагмент од жртвеник. Зачувана е само една висока триаголна ногарка, горниот дел, реципиентот и другите три ногарки се откришени. Фактурата е груба, а бојата е портокалово-црвена.



6. Жртвеник на четири ногарки

Локалитет: Церје, с. Говрлево

Димензии: 4,5 x 4,4 см

Истражување: 1982 година

Материјал и техника: керамика, рачно изработена

ЈУ Музеј на град Скопје – Скопје



Опис: Фрагмент од жртвеник. Зачувана е само една триаголна ногарка и мал дел од горната рамна површина. Фактурата е груба, а бојата е светлокафеава.

7. Жртвеник

Локалитет: Церје, с. Говрлево

Димензии: 11,5 x 5,7 см

Истражување: 1983 година

Материјал и техника: керамика, рачно моделирано

ЈУ Музеј на Град Скопје – Скопје

Опис: Фрагмент од една страна на жртвеник украсен со врежани линии што формираат ромбоидно поле, и дополнително се наизменично бојосани со црвена боја. Фактурата е груба, а бојата е кафеава.



8. Жртвеник

Локалитет: Церје, с. Говрлево

Димензии: 4,8 x 4,6 см

Истражување: 1983 година

Материјал и техника: керамика, рачно изработена

ЈУ Музеј на Град Скопје – Скопје

Опис: Фрагмент од жртвеник, украсен со врежан линеарен мотив. Фактурата е груба, а бојата е кафеава.



9. Жртвеник на четири ногарки

Локалитет: Церје, с. Говрлево

Димензии: висина; 8,5 см

Истражување: 1983 година

Материјал и техника: керамика, рачно изработена



ЈУ Музеј на Град Скопје – Скопје

Опис: Фрагмент од четириаголен жртвеник. Зачувана е една ногарка и агол нагласен со брадавичест испуст. Страните се украсени со врежани паралелни линии што формираат цик-цак мотиви во триаголни полиња, исполнети со црвена инкрустрација. Фактурата е груба, а бојата е светлокафеава.

10. Жртвеник

Локалитет: Церје, с. Говрлево

Димензии: 10,5 x 4,2 см

Истражување: 1983 година

Материјал и техника: керамика, рачно изработена



ЈУ Музеј на Град Скопје – Скопје

Опис: Фрагмент од една страна на жртвеник украсен со врежани линии што формираат триаголни композиции. На мал дел од зачуваната горна површина, на аголот, е изведена брадавичеста апликација. Фактурата е груба, а бојата е портокалова.

11. Жртвеник на четири ногарки

Локалитет: Церје, с. Говрлево

Димензии: висина; 5 см

Истражување: 1983 година

Материјал и техника: керамика, рачно изработена



ЈУ Музеј на град Скопје – Скопје

Опис: Фрагмент од нога од жртвеник, најверојатно на четири ногарки. Зачувана е само триаголна нога и мал дел од стомакот, украсени со врежани, паралелни линии. Фактурата е средно фина, а бојата е светлокафеава.

12. Жртвеник на четири ногарки

Локалитет: Церје, с. Говрлево

Димензии: 7 x 5,8 см

Истражување: 1983 година

Материјал и техника: керамика, рачно изработена

ЈУ Музеј на Град Скопје – Скопје

Опис: Фрагмент од четириаголен жртвеник што веројатно бил на четири ногарки. Зачуван е заоблен венец, една страна, а ногарките се откршени. Целата површина е украсена со врежани линии што формираат цик-цак и триаголни мотиви. Фактурата е груба, а бојата е сива.



13. Жртвеник

Локалитет: Церје, с. Говрлево

Димензии: 6,5 x 6,1 см

Истражување: 1983 година

Материјал и техника: керамика, рачно изработена

ЈУ Музеј на Град Скопје – Скопје

Опис: Фрагмент од жртвеник со зачуван зарамнет венец, кос стомак и рамно дно. Целата површина е украсена со врежани брановидни линии. Фактурата е груба, а бојата е кафеава.



14. Жртвеник на четири ногарки

Локалитет: Церје, с. Говрлево

Димензии: 9,5 x 6,9 см

Истражување: 1984 година

Материјал и техника: керамика, рачно изработена

ЈУ Музеј на град Скопје – Скопје

Опис: Фрагмент од жртвеник, најверојатно на четири ногарки. Зачуван е горен агол на кој е изведена мала кружна апликација и дел од два зида на кои со врежани линии е



изведен линеарен украс во вид на широки, коси паралелни линии. Веројатно наизменично, линиите се премачкани со портокалова боја, бојата на основата е светлопортокалова, а фактурата е средно фина.

15. Жртвеник на четири ногарки

Локалитет: Церје, с. Говрлево

Димензии: 3,5 x 3,5 см

Истражување: 1985 година

Материјал и техника: керамика, рачно изработена

ЈУ Музеј на Град Скопје – Скопје

Опис: Фрагмент од еден агол на жртвеник украсен со аморфни врежани линии. Фактурата е средно груба, а бојата е кафеава.



16. Жртвеник на четири ногарки

Локалитет: Церје, с. Говрлево

Димензии: 4 x 4,7 см

Истражување: 1985 година

Материјал и техника: керамика, рачно изработена

ЈУ Музеј на Град Скопје – Скопје

Опис: Фрагмент од жртвеник. Зачувана е една триаголна ногарка и агол од горната, рамна површина. Фактурата е груба, а бојата е бледокафеава.



17. Жртвеник на четири ногарки

Локалитет: Церје, с. Говрлево

Димензии: должина 7 см

Истражување: 2000 година

Материјал и техника: керамика, рачно изработена



ЈУ Музеј на Град Скопје – Скопје

Опис: Фрагмент од кружен реципиент и рамна подлога од жртвеник, најверојатно на четири ногарки. На подлогата, на долната страна е изведен назабен украс. Фактурата е средно груба, а бојата е кафеава.

18. Жртвеник

Локалитет: Церје, с. Говрлево

Димензии: 5,1 x 5,6 см

Истражување: 2000 година

Материјал и техника: керамика, рачно изработена



ЈУ Музеј на град Скопје – Скопје

Опис: Фрагмент од агол на жртвеник со зачуван мал дел од горната површина. Фактурата е средно груба, а бојата е светлокафеава.

19. Жртвеник

Локалитет: Церје, с. Говрлево

Димензии: 3,5 x 4,5 см

Истражување: 2001 година

Материјал и техника: керамика, рачно изработена



ЈУ Музеј на Град Скопје – Скопје

Опис: Фрагмент од заоблен венец и агол од реципиент на жртвеник. Фактурата е средно груба, а бојата е кафеава.

20. Жртвеник

Локалитет: Церје, с. Говрлево

Димензии: 3,2 x 6,3 см

Истражување: 2001 година



Материјал и техника: керамика, рачно изработена

ЈУ Музеј на Град Скопје – Скопје

Опис: Фрагмент од заоблен венец и агол од жртвеник веројатно со правоаголна форма. Фактурата е средно груба, а бојата е светлокафеаво-сива.

21. Жртвеник на четири ногарки

Локалитет: Церје, с. Говрлево

Димензии: 3,9 x 4,1 см

Истражување: 2001 година

Материјал и техника: керамика, рачно изработена

ЈУ Музеј на Град Скопје – Скопје

Опис: Фрагмент од жртвеник, најверојатно на четири ногарки, сочувана една триаголна ногарка украсена со двојна врежана линија. Фактурата е фина, а бојата е кафеаво-сива.



22. Жртвеник на четири ногарки

Локалитет: Церје, с. Говрлево

Димензии: 7,1x4,3 см

Истражување: 2001 година

Материјал и техника: керамика, рачно изработена

ЈУ Музеј на Град Скопје – Скопје

Опис: Фрагмент од долниот дел на жртвеник со четири ногарки. Зачуван е мал дел од дното поставено на ниска цилиндрична ногарка. Фактурата е средно груба, а бојата е црвена.



23. Жртвеник на три ногарки

Локалитет: Церје, с. Говрлево

Димензии: 7,2 x 7,4 см

Истражување: 2001 година

Материјал и техника: керамика, рачно изработена

ЈУ Музеј на Град Скопје – Скопје

Опис: Фрагмент од долниот дел на жртвеник со три ногарки. Зачуван е мал дел од реципиентот и една лачно изведена ногарка. Основата на реципиентот е украсена со врежани линии што формираат низа триаголни мотиви, а ногарката е украсена со вертикално врежани линии. Фактурата е средно фина, а бојата е кафеаво-црвена.



24. Жртвеник на една ногарка

Локалитет: Церје, с. Говрлево

Димензии: пречник 6,4 см, висина 3,8 см

Истражување: 2001 година

Материјал и техника: керамика, рачно изработена

ЈУ Музеј на Град Скопје – Скопје

Опис: Зачуван е цел жртвеник со заоблен венец, кружен, плиток реципиент поставен на полна, масивна цилиндрична ногарка. Фактурата е груба, а бојата е портокалово-кафеава.



25. Жртвеник на четири ногарки

Локалитет: Церје, с. Говрлево

Димензии: 2,5 x 3 см

Истражување: 2001 година

Материјал и техника: керамика, рачно изработена

ЈУ Музеј на Град Скопје – Скопје



Опис: Фрагмент од жртвеник со четири ногарки. Зачувана е само ниска цилиндрична ногарка. Фактурата е средно груба, а бојата е бледокафеава.

26. Жртвеник на четири ногарки

Локалитет: Церје, с. Говрлево

Димензии: 4 x 3,8 см

Истражување: 2002 година

Материјал и техника: керамика, рачно изработена

ЈУ Музеј на Град Скопје – Скопје

Опис: Зачувана е цела висока, триаголна ногарка од жртвеник со стеснето стапало. Фактурата е средно груба, а бојата е светлокафеава.



27. Жртвеник со рамно дно

Локалитет: Церје, с. Говрлево

Димензии: 11x11 см

Истражување: 2004 година

Материјал и техника: керамика, рачно работена

ЈУ Музеј на Град Скопје – Скопје

Опис: Зачуван е поголем дел од реципиентот со кружна форма поставен на четириаголно дно, назабено на долниот раб. Фактурата е средно фина, а бојата е сива.



28. Фрагмент од жртвеник со рамно дно

Локалитет: Церје, с. Говрлево

Димензии: 5,9 x 10,7 см

Истражување: 2004 година

Материјал и техника: керамика, рачно работена



ЈУ Музеј на Град Скопје – Скопје

Опис: Зачувана е речиси една половина од жртвеник со четириаголен реципиент и подлога, чиј раб е назабен. Фактурата е груба, а бојата е сива.

29. Жртвеник на три ногарки

Локалитет: Церје, с. Говрлево

Димензии: 7,8 x 3,2 см

Истражување: 2004 година

Материјал и техника: керамика, рачно работена

ЈУ Музеј на Град Скопје – Скопје

Опис: Зачуван е речиси цел жртвеник со низок, триаголен реципиент и откршени ногарки. Фактурата е средно груба, а бојата е кафеава.



30. Жртвеник на четири ногарки

Локалитет: Церје, с. Говрлево

Димензии: 6,2 x 7 см

Истражување: 2004 година

Материјал и техника: керамика, рачно работена

ЈУ Музеј на Град Скопје – Скопје

Опис: Жртвеник најверојатно на четири ногарки. Зачувана е цела ногарка со издолжена триаголна форма и мал дел од постаментот. Фактурата е средно груба, а бојата е кафеава.



31. Жртвеник на четири ногарки

Локалитет: Церје, с. Говрлево

Димензии: 5,5 x 5,7 см

Истражување: 2004 година

Материјал и техника: керамика, рачно работена

ЈУ Музеј на Град Скопје – Скопје

Опис: Зачувана е цела висока, триаголна нога и дел од рамен реципиент. Фактурата е средно груба, а бојата е кафеаво-сива.



32. Жртвеник

Локалитет: Церје, с. Говрлево

Димензии: 7,5 x 4,7 см

Истражување: 2004 година

Материјал и техника: керамика, рачно работена

ЈУ Музеј на Град Скопје – Скопје

Опис: Фрагмент од жртвеник, дел од постаментот, украсен со врежани брановидни линии. Фактурата е груба, а бојата е кафеаво-црвена.



33. Жртвеник на четири ногарки

Локалитет: Церје, с. Говрлево

Димензии: 3,5 x 3,5 см

Истражување: 2004 година

Материјал и техника: керамика, рачно работена

ЈУ Музеј на Град Скопје – Скопје

Опис: Зачувана е една ниска, триаголна ногарка од жртвеник со назабен раб. Фактурата е груба, а бојата е црна.



34. Жртвеник на четири ногарки

Фрагмент од жртвеник

Локалитет: Церје, с. Говрлево

Димензии: 5,5 x 5,2 см

Истражување: 2004 година

Материјал и техника: керамика, рачно работена

ЈУ Музеј на Град Скопје – Скопје

Опис: Зачувана е една ниска, триаголна ногарка од жртвеник украсена со врежани паралелни линии. Фактурата е груба, а бојата е црвено-кафеава.



35. Жртвеник на четири ногарки

Локалитет: Церје, с. Говрлево

Димензии: 5 x 6 см

Истражување: 2008 година

Материјал и техника: керамика, рачно изработена

ЈУ Музеј на Град Скопје – Скопје

Опис: Жртвеник со кружен реципиент, конусно дно поставено на рамен постамент што завршува во четири ногарки. Фактурата е груба, а бојата е светлосиво-кафеава.



36. Жртвеник на четири ногарки

Локалитет: Церје, с. Говрлево

Димензии: 7 x 5,5 см

Истражување: 2008 година

Материјал и техника: керамика, рачно изработена

ЈУ Музеј на Град Скопје – Скопје

Опис: Зачувана е една заоблено триаголна ногарка и рамен постамент од жртвеник. Фактурата е средно фина, а бојата е сиво-кафеава.



37. Жртвеник

Локалитет: Церје, с. Говрлево

Димензии: 4,5 x 6 см

Истражување: 2008 година

Материјал и техника: керамика, рачно изработена

ЈУ Музеј на Град Скопје – Скопје

Опис: Зачувана е една заоблена триаголна ногарка од жртвеник украсена со хоризонтални, паралелни врежани линии, бојосана со црвена боја. Фактурата е средно груба, а бојата е кафеава.



38. Жртвеник

Локалитет: Церје, с. Говрлево

Димензии: 8,5 x 5,5 см

Истражување: 2008 година

Материјал и техника: керамика, рачно изработена

ЈУ Музеј на Град Скопје – Скопје

Опис: Зачувана е една триаголна ногарка од жртвеник, назабена од две страни. Фактурата е средно груба, а бојата е сиво-кафеава.



39. Жртвеник на четири ногарки

Локалитет: Церје, с. Говрлево

Димензии: 11,7 x 5,8 см

Истражување: 2009 година

Материјал и техника: керамика, рачно работена

ЈУ Музеј на град Скопје – Скопје

Опис: Зачуван е речиси цел жртвеник со плиток, четириаголен реципиент на четири ногарки. На долниот дел со врежани линии се изведени назабени триаголни мотиви. Фактурата е средно фина, а бојата е темносиво-кафеава.



40. Жртвеник

Локалитет: Церје, с. Говрлево

Димензии: 4,1 x 4,1 см

Истражување: 2009 година

Материјал и техника: керамика, рачно изработена

ЈУ Музеј на Град Скопје – Скопје

Опис: Фрагмент од заоблено конусна ногарка со мал испуст од внатрешната страна и дел од постаментот. Фактурата е груба, а бојата е кафеава.



41. Жртвеник

Локалитет: Церје, с. Говрлево

Димензии: 10 x 8 см

Истражување: 2009 година

Материјал и техника: керамика, рачно работена

ЈУ Музеј на Град Скопје – Скопје

Опис: Фрагмент од назабена ногарка со широка, правоаголна форма. Фактурата е груба, а бојата е кафеаво-црвена.



42. Жртвеник

Локалитет: Церје, с. Говрлево

Димензии: 9,3 x 6,4 см

Истражување: 2009 година

Материјал и техника: керамика, рачно работена

ЈУ Музеј на Град Скопје – Скопје

Опис: Фрагмент од назабена ногарка со издолжена, правоаголна форма. Фактурата е груба, а бојата е сива.



43. Жртвеник на четири ногарки

Локалитет: Церје, с. Говрлево

Димензии: 3,9 x 3,9 см

Истражување: 2010 година

Материјал и техника: керамика, рачно изработена

ЈУ Музеј на Град Скопје – Скопје

Опис: Фрагмент од жртвеник најверојатно на четири ногарки, со заоблено триаголна, ниска ногарка украсена со коси врежани линии. Фактурата е груба, а бојата е сиво-кафеава.



СЛАТИНА – ЗЕЛЕНИКОВО⁴²

1. Жртвеник на четири ногарки

Локалитет: Слатина, с. Зелениково

Димензии: 12 x 12 x 4,5 см

Истражување: 1953/54 година

Материјал и техника: керамика, рачно изработена

ЈУ Музеј на Град Скопје – Скопје

Опис: Жртвеник со четириаголна форма и реципиент поставен на четири заоблени ногарки и на секоја од четирите страни, меѓу ногарките по еден мал испуст надолу. Онадвор е украсен со двојна, широко врежана брановидна линија. Фактурата е фина, а бојата е светлокафеава.



2. Жртвеник

Локалитет: Слатина, с. Зелениково

Димензии: 5,2 x 3,8 см

⁴² Во оваа прилика сакам да изразам голема благодарност до Музеј на Град Скопје и колегата м-р Љубо Фиданоски, коишто ми ја отстапија документацијата од локалитетот Слатина, с. Зелениково

Истражување: 1953 година

Материјал и техника: керамика, рачно изработена

ЈУ Музеј на Град Скопје – Скопје

Опис: Зачувана е една ногарка со цилиндрична форма, зашилено стапало и мал дел од дното. Фактурата е средно груба, а бојата е темносива.



3. Жртвеник на четири ногарки

Локалитет: Слатина, с. Зелениково

Димензии: 7,8 x 5,2 см

Истражување: 1953/54 година

Материјал и техника: керамика, рачно изработена

ЈУ Музеј на Град Скопје – Скопје

Опис: Зачувана е една, од можни четири ногарка со триаголна форма и дно од жртвеник, украсени со врежани линии. Фактурата е груба, а бојата е кафеаво-сива.



4. Жртвеник

Локалитет: Слатина, с. Зелениково

Димензии: 6,5 x 3,2 см

Истражување: 1953/54 година

Материјал и техника: керамика, рачно изработена

ЈУ Музеј на Град Скопје – Скопје

Опис: Фрагмент од зарамнет реципиент од жртвеник украсен со врежани линии што формираат триаголен мотив. Во врежувањата е вметната бела боја, а останатата површина е бојосана со црвена боја. Фактурата е средно груба, а бојата е светлокафеава.



5. Жртвеник на четири ногарки

Фрагмент од жртвеник

Локалитет: Слатина, с. Зелениково

Димензии: 7,8 x 4,5 см

Истражување: 1953/54 година

Материјал и техника: керамика, рачно изработена

ЈУ Музеј на Град Скопје – Скопје

Опис: Зачувана е една ногарка со триаголна форма и дно од жртвеник, украсени со врежани линии што формираат триаголни мотиви. На мал дел се забележуваат траги од црвено бојосување. Фактурата е груба, а бојата е светлокафеава.



6. Жртвеник на четири ногарки

Локалитет: Слатина, с. Зелениково

Димензии: 6 x 4,5 см

Истражување: 1953/54 година

Материјал и техника: керамика, рачно изработена

ЈУ Музеј на Град Скопје – Скопје

Опис: Зачувана е една ногарка со триаголна форма украсена со хоризонтално врежани линии исполнети со бела боја. Фактурата е груба, а бојата е црвено-кафеава.



7. Жртвеник

Локалитет: Слатина, с. Зелениково

Димензии: 5,4 x 3,9 см

Истражување: 1953/54 година

Материјал и техника: керамика, рачно изработена

ЈУ Музеј на Град Скопје – Скопје



Опис: Зачувана е една ногарка со триаголна форма украсена со косо врежани линии. Фактурата е средно груба, а бојата е кафеава.

8. Жртвеник на четири ногарки

Локалитет: Слатина, с. Зелениково

Димензии: 5,9 x 4,6 см

Истражување: 1953/54 година

Материјал и техника: керамика, рачно изработена

ЈУ Музеј на град Скопје – Скопје



Опис: Фрагмент од триаголна ногарка од жртвеник, најверојатно на четири ногарки, украсен со хоризонтални врежани линии. На мал дел од фрагментот се забележува бојосување со црвена боја. Фактурата е груба, а бојата е бледокафеава.

9. Жртвеник

Локалитет: Слатина, с. Зелениково

Димензии: 5 x 3,1 см

Истражување: 1953/54 година

Материјал и техника: керамика, рачно изработена

ЈУ Музеј на Град Скопје – Скопје



Опис: Фрагмент од триаголна ногарка од жртвеник украсен со косо врежани линии. Фактурата е средно груба, а бојата е бледокафеаво-црвена.

10. Жртвеник на четири ногарки

Локалитет: Слатина, с. Зелениково

Димензии: 4,8 x 3,7 см

Истражување: 1953/54 година

Материјал и техника: керамика, рачно изработена



ЈУ Музеј на Град Скопје – Скопје

Опис: Фрагмент од триаголна ногарка од жртвеник на четири ногарки, украсен со врежани линии што формираат цик-цак поле. Фактурата е средно груба, а бојата е темносива.

11. Жртвеник на четири ногарки

Локалитет: Слатина, с. Зелениково

Димензии: 7 x 5 см

Истражување: 1953/54 година

Материјал и техника: керамика, рачно изработена

ЈУ Музеј на Град Скопје – Скопје



Опис: Зачуван е речиси цел жртвеник со заоблен реципиент и ниско цилиндрично дно кое надолу се проширува во четири ниски ногарки. Фактурата е груба, а бојата е светлосиво-кафеава.

12. Жртвеник на четири ногарки

Локалитет: Слатина, с. Зелениково

Димензии: 6,8 x 6,9 см

Истражување: 1953/54 година

Материјал и техника: керамика, рачно изработена

ЈУ Музеј на Град Скопје – Скопје



Опис: Зачувана е една ногарка со издолжена триаголна форма украсена со врежани линии во вид на триаголници. Фактурата е средно груба, а бојата е светлокафеава.

13. Жртвеник на четири ногарки

Локалитет: Слатина, с. Зелениково

Димензии: 9 x 5 см

Истражување: 1953/54 година

Материјал и техника: керамика, рачно изработена

ЈУ Музеј на Град Скопје – Скопје

Опис: Фрагмент од агол и дел од триаголна ногарка. На зачуваните страни е изведен врежан украс во вид на тројно врежани линии – меандри, а површината е дополнително бојосана со црвена боја. Фактурата е груба, а бојата е светлокафеава.



14. Жртвеник со рамно дно

Локалитет: Слатина, с. Зелениково

Димензии: 12,8 x 8,3 см

Истражување: 1953/54 година

Материјал и техника: керамика, рачно изработена

ЈУ Музеј на Град Скопје – Скопје

Опис: Зачуван е агол, односно стомак и рамно дно украсени со врежани линии што формираат неправилна цик-цак композиција. Фактурата е груба, а бојата е светлокафеава.



15. Жртвеник на четири ногарки

Локалитет: Слатина, с. Зелениково

Димензии: 6,2 x 6,6 см

Истражување: 1953/54 година

Материјал и техника: керамика, рачно изработена

ЈУ Музеј на Град Скопје – Скопје

Опис: Фрагмент од агол и дел од триаголна ногарка. На едната страна се изведени врежани паралелни веројатно триаголни мотиви. Фактурата е средно груба, а бојата е портокалово-кафеава.



16. Жртвеник со рамно дно

Локалитет: Слатина, с. Зелениково

Димензии: 7,5 x 4,5 см

Истражување: 1953/54 година

Материјал и техника: керамика, рачно изработена

ЈУ Музеј на Град Скопје – Скопје

Опис: Фрагмент од рамно дно и дел од триаголна ниска ногарка украсен со врежани меандри, наизменично, дополнително бојосани со црвена боја. Фактурата е груба, а бојата е сиво-кафеава.



17. Жртвеник на четири ногарки

Локалитет: Слатина, с. Зелениково

Димензии: 9,5 x 6,5 см

Истражување: 1953/54 година

Материјал и техника: керамика, рачно изработена

ЈУ Музеј на Град Скопје – Скопје

Опис: Фрагмент од висока, неправилно правоаголна ногарка и агол украсени со врежани линии кои формираат меандри. Во врежувањата е вметната бела пастозна боја, а површината околу нив е црвено бојосана. Фактурата е груба, а бојата е портокалово-кафеава.



18. Жртвеник на четири ногарки

Локалитет: Слатина, с. Зелениково

Димензии: 8,5 x 7 см

Истражување: 1953/54 година

Материјал и техника: керамика, рачно изработена



ЈУ Музеј на Град Скопје – Скопје

Опис: Фрагмент од ниска триаголна ногарка украсена со косо врежани линии. Фактурата е груба, а бојата е сиво-кафеава.

19. Жртвеник на четири ногарки

Локалитет: Слатина, с. Зелениково

Димензии: 5,5 x 6 см

Истражување: 1953/54 година

Материјал и техника: керамика, рачно изработена



ЈУ Музеј на Град Скопје – Скопје

Опис: Фрагмент од висока триаголна ногарка украсена со косо врежани линии. Фактурата е груба, а бојата е кафеава.

20. Жртвеник на четири ногарки

Фрагмент од жртвеник

Локалитет: Слатина, с. Зелениково

Димензии: 5,6 x 7 см

Истражување: 1953/54 година

Материјал и техника: керамика, рачно изработена



ЈУ Музеј на град Скопје – Скопје

Опис: Фрагмент од заоблен реципиент од жртвеник најверојатно на четири ногарки, откршена ногарка, украсен со врежани меандроидни мотиви. Фактурата е груба, а бојата е кафеава.

21. Жртвеник

Локалитет: Слатина, с. Зелениково

Димензии: 5 x 5,3 см

Истражување: 1953/54 година

Материјал и техника: керамика, рачно изработена

ЈУ Музеј на Град Скопје – Скопје



Опис: Фрагмент од ниска триаголна ногарка и агол украсени со куси врежани линии во вид на видоизменети стрелки. Фактурата е груба, а бојата е кафеава.

22. Жртвеник на четири ногарки

Локалитет: Слатина, с. Зелениково

Димензии: 9 x 5 см

Истражување: 1953/54 година

Материјал и техника: керамика, рачно изработена

ЈУ Музеј на град Скопје – Скопје



Опис: Зачувана е цела профилна линија од жртвеник со четириаголна форма на ниски триаголни ногарки. На целата површина е украсен со густо врежани цик-цак линии, а на работ на реципиентот со триаголни мотиви. Фактурата е груба, а бојата е кафеава..

23. Жртвеник со рамно дно

Локалитет: Слатина, с. Зелениково

Димензии: 5,5 x 3,8 и 8 x 4 см

Истражување: 1953/54 година

Материјал и техника: керамика, рачно изработена

ЈУ Музеј на Град Скопје – Скопје



Опис: Два фрагмента од жртвеник со зачувана цела профилна линија – заоблен венец, ниска четириаголна форма и рамно дно. На сите страни е украсен со врежани линии, и тоа, под венечот една хоризонтална, а под неа спирални мотиви, споени еден со друг. Фактурата е груба, а бојата е кафеава.

24. Жртвеник

Локалитет: Слатина, с. Зелениково

Димензии: 6 x 4,5 см

Истражување: 1953/54 година

Материјал и техника: керамика, рачно изработена

ЈУ Музеј на Град Скопје – Скопје

Опис: Фрагмент од рамно дно и дел од стомак украсен со врежан спирален мотив. Фактурата е груба, а бојата е кафеава..



25. Жртвеник

Локалитет: Слатина, с. Зелениково

Димензии: 6,2 x 4,5 см

Истражување: 1953/54 година

Материјал и техника: керамика, рачно изработена

ЈУ Музеј на Град Скопје – Скопје

Опис: Фрагмент од заоблен реципиент и рамен стомак од жртвеник украсен со врежан меандроиден мотив. Меѓу врежаните линии се забележуваат траги од црвено бојосување. Фактурата е груба, а бојата е кафеава.



26. Жртвеник

Локалитет: Слатина, с. Зелениково

Димензии: 5,2 x 3,1 см

Истражување: 1953/54 година

Материјал и техника: керамика, рачно изработена

ЈУ Музеј на Град Скопје – Скопје



Опис: Фрагмент од заоблена, висока ногарка украсена со врежани триаголни мотиви, а просторот меѓу нив е дополнително портокалово бојосан. Фактурата е груба, а бојата е светлокафеава.

27. Жртвеник

Локалитет: Слатина, с. Зелениково

Димензии: 6,5 x 3,8 см

Истражување: 1953/54 година

Материјал и техника: керамика, рачно изработена

ЈУ Музеј на град Скопје – Скопје

Опис: Фрагмент од заоблен реципиент, со една страна, правоаголно завршена. Самиот венец е украсен со релјефно аплицирана маса во која се врежани волутести мотиви. Фактурата е груба, а бојата е светлокафеава.



28. Жртвеник

Локалитет: Слатина, с. Зелениково

Димензии: 5,2 x 4 см

Истражување: 1953/54 година

Материјал и техника: керамика, рачно изработена

ЈУ Музеј на Град Скопје – Скопје

Опис: Фрагмент од заоблен венец и рамен стомак украсен со врежувања. Под венецот е изведена хоризонтална лента, а под неа спирални мотиви. Фактурата е груба, а бојата е светлокафеава.



29. Жртвеник на три ногарки

Локалитет: Слатина, с. Зелениково

Димензии: 5,8 x 5 см



Истражување: 1964 година

Материјал и техника: керамика, рачно изработена

ЈУ Музеј на Град Скопје – Скопје

Опис: Фрагмент од триаголна ниска ногарка од триаголен жртвеник. Фактурата е груба, а бојата е кафеаво-портокалова.

30. Жртвеник на четири ногарки

Локалитет: Слатина, с. Зелениково

Димензии: 6 x 5 см

Истражување: 1974 година

Материјал и техника: керамика, рачно изработена

ЈУ Музеј на Град Скопје – Скопје

Опис: Фрагмент од агол од четириаголна жртвеник, веројатно на високи ногарки и рамно дно. Фактурата е груба, а бојата е светлопортокалова.



31. Жртвеник

Локалитет: Слатина, с. Зелениково

Димензии: 5 x 8,3 см

Истражување: 1974 година

Материјал и техника: керамика, рачно изработена

ЈУ Музеј на Град Скопје – Скопје

Опис: Фрагмент од заоблен венец од жртвеник со правоаголна форма украсен со врежани брановидни линии, наизменично бојосани со црвено-кафеава боја. Фактурата е груба, а бојата е кафеава.



32. Жртвеник на четири ногарки

Локалитет: Слатина, с. Зелениково

Димензии: 5 x 3,9 см

Истражување: 1974 година

Материјал и техника: керамика, рачно изработена

ЈУ Музеј на Град Скопје – Скопје

Опис: Фрагмент од триаголна, висока ногарка украсена со паралелни врежани линии. Фактурата е груба, а бојата е темнокафеава.



33. Жртвеник на четири ногарки

Локалитет: Слатина, с. Зелениково

Димензии: 8 x 5,7 см

Истражување: 1974 година

Материјал и техника: керамика, рачно изработена

ЈУ Музеј на Град Скопје – Скопје

Опис: Зачуван е речиси цел жртвеник, без реципиентот, со кружно дно, висок цилиндричен постамент и четири куси ногарки (две откришени). Фактурата е груба, а бојата е жолто-кафеава.



34. Жртвеник

Локалитет: Слатина, с. Зелениково

Димензии: 5,6 x 5 см

Истражување: 1974 година

Материјал и техника: керамика, рачно изработена

ЈУ Музеј на Град Скопје – Скопје

Опис: Фрагмент од косо изведена, куса, широка, триаголна ногарка и мал дел од рамен постамент украсен со вертикално врежани линии и две кружни брадавичести апликации. Фактурата е средно груба, а бојата е темнокафеаво-сива.



35. Жртвеник на три ногарки

Локалитет: Слатина, с. Зелениково

Димензии: 2,5 x 1,7 см

Истражување: 1975 година

Материјал и техника: керамика, рачно изработена

ЈУ Музеј на Град Скопје – Скопје

Опис: Зачуван е речиси цел мал жртвеник со плиток, кружен реципиент, ниско цилиндрично дно и три триаголни ногарки (две открити). Фактурата е средно груба, а бојата е портокалова.



36. Жртвеник на четири ногарки

Локалитет: Слатина, с. Зелениково

Димензии: 6,2 x 5,3 см

Истражување: 1975 година

Материјал и техника: керамика, рачно изработена

ЈУ Музеј на Град Скопје – Скопје

Опис: Фрагмент од ниска триаголна ногарка и дел од длабоко, правоаголно дно украсено со темносликан спиралоиден мотив. Фактурата е фина, а бојата е портокалово-кафеава.



37. Жртвеник на четири ногарки

Локалитет: Слатина, с. Зелениково

Димензии: 5 x 5 см

Истражување: 1975 година

Материјал и техника: керамика, рачно изработена

ЈУ Музеј на Град Скопје – Скопје



Опис: Фрагмент од длабоко, четириаголно дно од жртвеник на четири ногарки украсен со длабоко врежани линии во цик-цак композиција, на делови, дополнително бојосани со црвена боја. Фактурата е груба, а бојата е кафеава.

38. Жртвеник

Локалитет: Слатина, с. Зелениково

Димензии: 6,5 x 3 см

Истражување: 1981 година

Материјал и техника: керамика, рачно изработена

ЈУ Музеј на Град Скопје – Скопје

Опис: Фрагмент од заострен реципиент од жртвеник, веројатно со четириаголна форма, украсен со двојни врежани брановидни линии. Фактурата е груба, а бојата е сиво-кафеава.

ОГРАЃЕ – ОРМАН⁴³

1. Жртвеник на три ногарки

Локалитет: Ограѓе, с. Орман

Димензии: 5 см

Истражување: 2019 година

Материјал и техника: керамика, рачно изработена

Градски конзерваторски центар

Опис: Жртвеникот е на три ногарки од коишто две се целосно сочувани, а едната е скршена. Реципиентот недостасува. Фактурата е груба, а површината е со црвеникаво-кафеава боја.

2. Жртвеник на четири ногарки



⁴³ Во оваа прилика сакам да изразам голема благодарност до м-р Перо Синадиновски кој ми ги отстапи фотографиите од локалитетот Ограѓе кај с. Орман

Локалитет: Ограѓе, с. Орман

Димензии: 4.5 см

Истражување: 2019 година

Материјал и техника: керамика, рачно изработена

Градски конзерваторски центар



Опис: Фрагмент од жртвеник на четири ногарки од којшто е зачуван дел од реципиентот каде што од надворешната страна се забележува декорација насликана со бела боја во цик-цак линии и точки помеѓу нив. Фактурата на овој жртвеник е осредна, а површината е со црвеникав премаз.

3. Жртвеник на четири ногарки

Локалитет: Ограѓе, с. Орман

Димензии: 6 x 6 см

Истражување: 2019 година

Материјал и техника: керамика, рачно изработена

Градски конзерваторски центар



Опис: Жртвена масичка на четири ногарки што помеѓу себе се поврзани со полукружен свод. Во горниот дел е изведен кружен, широко отворен реципиент. Фактурата е груба, а бојата на површината е кафеникава.

4. Жртвеник на четири ногарки

Локалитет: Ограѓе, с. Орман

Димензии: 4 x 4 см

Истражување: 2019 година

Материјал и техника: керамика, рачно изработена

Градски конзерваторски центар



Опис: Фрагмент од четириаголен жртвеник од кој е сочуван мал дел од ногата, а на средишниот дел се забележуваат врежани цик-цак линии. Фактурата е груба, а бојата на површината е кафеникава.

ЛУЖИЦА – КАТЛАНОВО⁴⁴

1. Жртвеник на четири ногарки

Локалитет: Лужина, с. Катланово

Димензии: висина: 3 см; ширина: 4 см; должина 5,4 см; длабочина на реципиент: 2,1 см



Истражување: рекогносцирање; **Година:** /

Материјал и техника: керамика, рачно изработена

Ин. бр: I-0013; изложен во П1, бр. 5, Музеј на филозофски факултет – Скопје

Опис: Фрагмент од агол на четириножен жртвеник. Жртвеникот има правоаголна форма и е поставен на ниски триаголни ногарки. Сочуван е поголем дел од подолгата страна, една нога и дел од реципиентот. Површината е украсена со врежани линии што формираат цик-цак композиција и кружен мотив. Бојата темносива.

ДОЛЕН – ШАМАК – КАТЛАНОВО

При рекогносцирањето на овој локалитет пронајдени се голем број фрагментирани жртвени масички коишто не сме во можност да ги обработиме подетално, поради тоа што немавме достапност во материјалот. Во публикуваниот текст за овој локалитет наведено е дека поголем број од фрагментите припаѓаат на доцниот неолит, додека пак среднонеолитските се многу ретки. За среднонеолитските жртвени масички наведено е дека се орнаментирани со црна боја, главно со геометриски мотиви. Кај останатите фрагменти се забележува врежувањето и пунктирањето, коишто може да бидат комбинирани во најразновидни криволиниски мотиви и полиња.⁴⁵

⁴⁴ Во оваа прилика сакам да изразам голема благодарност до Музејот на Филозофскиот факултет што ми ги даде податоците за жртвеникот од збирката

⁴⁵ Тодоровски Карасарлидис Д., 2008, 77-79

3.2. СТАТИЧНИ ЖРТВЕНИЦИ

Култниот карактер на објектите именувани како статични жртвеници е доста дискутабилен и проблематичен. И покрај тоа што одредени автори на овие структури им даваат некакво култно значење,⁴⁶ тие тука ќе бидат обработени надворешно, без да навлегуваме во подетални анализи. Таквиот пристап е условен од самиот наслов на овој труд чија што главна цел се жртвените масички, коишто многу често се поврзуваат со статичните жртвеници. Иако дел од овие структури се наоѓа во голем број неолитски населби насекаде на Балканот, овде ќе се задржиме на неколку примероци од Скопско што потекнуваат од неолитските населби Слатина, с. Зелениково; Церје, с. Говрлево и Тумба Маџари - Скопје.

СЛАТИНА, С. ЗЕЛЕНИКОВО

- Жртвеник-мелница

Местоположба: Во средишниот дел на источната просторија на Куќа1, непосредно до источниот периметален ѕид на куќата и до Ј/И страна на објектот именуван како када, најден е еден објект што истражувачите го детерминирале како жртвеник-мелница.

Опис: Овој објект има две градежни обновувања. Подигнат е врз супструкција од ситни камчиња и фрагменти од садова керамика, врз којашто е нанесен слој од замазнета глина што ја оформува подницата. Овој објект во основата има елипсовидна форма и бил ограден со ѕид, а бил изграден од глина мешана со земја и плева.



Димензии: Димензиите на основата се 0,80 м x 1,50 м. Оградниот ѕид на објектот е висок 0,20 м.

Декорација: Основата на објектот во постарата фаза бил декориран со врежани длабоки цик-цак линии наредени во низи крукчиња. На горната страна на основата на

⁴⁶ Bilbija M., 1986, 36; Sanjev V., 1988, 21, 23; Garashanin M. и Bilbija M., 1988, 34, 36

објектот под оградниот ѕид врежани се крукчиња. Во помладата фаза, врз декорацијата се наоѓал слој од лепеж.⁴⁷

ЦЕРЈЕ, С. ГОВРЛЕВО

- Жртвени-мелница

Местоположба: Во С/З дел на Куќа 2 од хоризонт IV⁴⁸, од јужната страна на печката изграден еден објект дефиниран како жртвеник-мелница.



Опис: Во основата овој објект е со елипсовидна форма, ограден со земјен ѕид, делумно сочуван. Изграден е од глина мешана со земја и плева.

Димензии: Димензиите на основата се 0,50 x 1 м и висина од 0,30 м.⁴⁹

ТУМБА МАЦАРИ

Куќа 1

- Жртвеник-печка

Жртвеник А

Местоположба: Објектот што е именуван како жртвеник-печка или жртвеник А, се наоѓал во северната половина на Куќа 1 во просторот меѓу влезот и западната страна на преградениот ѕид на куќата.



Опис: Формата на основата на овој објект е четириаголна. Долниот дел на основата на овој жртвеник–печка е 1x1 м. Горниот дел е проширен за 0,10 м. Целосно сочуваната висина на овој објект е 0,40 м. Во супструкцијата на овој недвижен објект се забележува голема маса земја, во средината полнета со камен и фрагменти од садови, подницата е од набиена земја, а во горниот дел постоела калота. Според остатоците, калотата имала димензии 0,80 x 0,80м и сочувана висина од 0,10 м. Отворот на калотата веројатно бил од јужната страна на објектот, но заради големите оштетувања

⁴⁷ За Слатина види: Стојанова Канзурова 2011, 133-139

⁴⁸ Билбија М., 1986, 35-36;

⁴⁹ За Церје види: Стојанова Канзурова 2011, 140-144

не можело да се одреди ширината на отворот. Надворешната страна на жртвеникот-печка е мачкана со глина мешана со земја и плева. На жртвеникот-печка, забележани се повеќе слоеви од глина, а на дел од нив имало траги од белузлава боја. Ваквите траги можеби се остатоци од бела боја или пепел.

Декорација: На надворешниот дел на основата на жртвеникот-печка, изведени со релјефни лакови т.н. ногарки меѓусебно се поврзани со висина од 0,22 м.

- **Жртвеник-печка**

Жртвеник Б

Местоположба: Вториот објект именуван како жртвеник Б се наоѓал во северната половина на куќата, непосредно до источната страна на преградениот ѕид и средишните столбови на куќата.

Опис: Формата на основата на овој објект е четириаголна. Нема податоци за градежниот материјал употребен за градењето на супструкцијата, подницата била формирана од дебел слој на глина, а во горниот дел постоела калота што се сочувана околу 0,10-0,16 см. Надворешната страна на жртвеникот-печка е мачкана со глина мешана со земја и плева во повеќе слоеви.



Димензии: Долниот дел на основата била со димензии 1,30 x 1,30 м. Кон горниот дел таа се стеснувала во кружна форма со димензии 1 x 1 м. Сочуваната висина на објектот е 0,40 м.

Декорација: На надворешниот дел на основата на жртвеникот-печка, изведени со релјефни лакови т.н. ногарки меѓусебно поврзани. Поради поголемиот слој на глина, релјефноста на ногарките и лакот била помалку нагласена.

- **Жртвеник-мелница**

Жртвеник В

Местоположба: Третиот недвижен објект е лоциран во С-И дел на Куќа 1 во непосредна близина на жртвеникот Б.



Опис: Основата на жртвеникот-мелница е со кружно столбеста форма. Жртвеникот-мелница е изграден од поголема маса на земја и дебели слоеви на глина. Супструкцијата била исполнета со земја. Нема податоци за друг вид градежен материјал.

Димензии: Пречникот на основата во нејзиниот долен дел е 0,50 м. Горниот дел на основата завршува со кружен реципиент со пречник од 0,68 м. Крајната сочувана висина на жртвеникот-мелница е 0,37 м.

Куќа 2

- Жртвеник-печка

Местоположба: Жртвеникот-печка, се наоѓал во С/З агол на Куќа 2 до нејзиниот северен ѕид.



Опис: Во основата овој жртвеник има неправилна елипсовидна форма. Нема податоци за супструкцијата на овој објект, додека пак подницата била формирана од подебел слој на земја. Надворешната страна на жртвеникот-печка е мачкана со глина мешана со земја и плева, а се забележуваат повеќе премачкувања. Во Ј/З дел на овој објект сочувани се остатоци од повисоко ситче што веројатно е дел од калотата.

Димензии: Сочуваните димензии на основата на жртвеникот-печка се 0,90 x 1,40 м.

Декорација: На јужната, односно на фронталната страна на објектот, изведени се три релјефни т.н. ногарките, лачно поврзани. На едната од нив има декорација на три хоризонтално врежани линии.⁵⁰

⁵⁰ За Тумба Маџари, види: Стојанова Канзурова Е., 2011, 49-132

4. ТИПОЛОГИЈА, ТЕХНОЛОГИЈА И ХРОНОЛОГИЈА НА МОБИЛНИ-КУЌНИ ЖРТВЕНИЦИ ВО СКОПСКИОТ РЕГИОН

За подготовка на прецизна типологија на жртвениците со кои располагаме беше неопходно да се дефинираат составните делови на еден жртвеник. Анализирајќи ги фрагментите, можеме да кажеме дека секој жртвеник има *долна зона-нога, средна зона-хоризонтален дел (платформа) и горна зона-реципиент*. Во понатамошниот текст со овие поими ќе бидат означени деловите на жртвениците и врз основа на нивните карактеристики ќе биде направен типолошкиот преглед.

4.1. ТИПОЛОГИЈА

4.1.1. Мобилни (масички) жртвеници

– Жртвеници на четири ногарки со четириаголен реципиент

Овој тип жртвеници е најзастапен во населбите од Скопско. Се работи за жртвени масички кои се поставени на четири ногарки и имаат четириаголен реципиент на горниот дел (каталог: Сретсело, Мршевци – 1, 2; Тумба Маџари – 2, 3, 5, 6, 9, 10, 11, 12, 14, 16, 17, 39, 41, 52, 53, 54; Церје, с. Говрлево – 9, 39; Слатина, с. Зелениково – 1, 17, 22, 36, 37; Ограѓе, с. Орман – 2, 4; Лужица, с. Катланово – 1). Ногарките може да бидат пониски или повисоки со кружен или триаголен пресек, а се среќаваат и тенки ногарки кои што ја следат формата и аголот на жртвеникот. Ногарките секогаш се задебелени во горниот дел каде што се спојуваат со средишниот, хоризонтален дел на жртвеникот. Средишниот дел на жртвеникот најчесто е со рамна површина, иако кај некои примероци се забележуваат испусти кон доле. Горниот дел или реципиентот кај овој тип е со четири агли, најчесто четириаголна форма. Реципиентот може да биде изведен директно од средишниот дел следејќи ги димензиите на средишниот дел, или пак да биде малку потесен, изведен врз хоризонталниот дел со помали димензии од основата на жртвеникот. Реципиентот може да биде понизок или повисок со рамна хоризонтална профилација или со издигање на аглите каде што може да се забележат и копчести испусти. Аглите на реципиентот може да бидат со поостар или со заоблен агол. Орнаментите на овие жртвеници најчесто се застапени на целата површина,

почнувајќи од ногарките, средишниот дел и реципиентот. Орнаментите најчесто се изведени со врежувања на разни праволиниски, цик-цак или криволиниски мотиви. Поретко се застапени релјефни триаголници што ја следат линијата на ногарките и средишниот дел. Кај неколку примери може да се забележи бојење со бела, црна или црвена боја на зоните дефинирани со врежани линии.

– Жртвеници на четири ногарки со кружен реципиент

Овој тип жртвеници имаат слични карактеристики како и претходните со тоа што може да се забележи дека имаат помасивни ногарки што, исто така, се задебелуваат кон средишниот дел. Анализирајќи ги овие примероци може да се каже дека тие делуваат помасивно, произведени се од поголема количина на глина (каталог: Тумба Мацари - 1, 4, 21, 31, 43, 45, 49, 51, 55, 57; Церје, с. Говрлево - 17, 35; Слатина, с. Зеленикково-11, 33; Ограѓе, с. Орман - 3). Тоа најдобро се забележува кај средишниот дел од кој се издига реципиентот. Реципиентот кај овој тип е со кружна форма и секогаш е отворен, односно профилиран кон надвор. Реципиентот може да биде извлечен веднаш над средишниот дел или да биде поставен на една повисока цилиндрична нога. Дијаметарот на реципиентот најчесто влегува во димензиите на основата, но може да биде и поголем од средишниот дел. Многу ретко се среќаваат и плитки жртвеници, изведени со една глинена лента. Орнаментите и овде најчесто се застапени со врежувања на разни линии или со релјефни триаголници. Како и кај претходниот тип, така и овде орнаментиката се среќава на ногарките и на средишниот дел. Орнаментиката недостасува на реципиентот.

– Жртвеници на четири ногарки со дупче на средината

Се работи за исклучително ретка појава на жртвеници на четири ногарки кај кои во средината на жртвеникот се наоѓа отвор (каталог: Церје, с. Говрлево-1). Орнаментите се забележани на средишниот дел во вид на врежани линии.

– Жртвеници на три ногарки со триаголен реципиент

Овие жртвеници може да се стават во иста група како и првите жртвеници со аголен реципиент на четири ногарки. Карактеристично за жртвениците на три ногарки е тоа што реципиентот се издига директно од средишниот дел, следејќи ги димензиите на основата (каталог: Церје, с. Говрлево-29). Од малкуте примери со кои располагаеме можеме да кажеме дека орнаментите се изведени со врежувања на разни триаголници или

цик-цак мотиви. Овој тип жртвеници е многу редок, за разлика од жртвениците на три ногарки со кружен реципиент.

– Жртвеници на три ногарки со кружен реципиент

Овој тип жртвеници ги има истите карактеристики со претходниот тип на четири ногарки и кружен реципиент. Анализирајќи ги овие примероци може да се забележи дека не постои некоја драстична разлика помеѓу овие два типа (каталог: Тумба Маџари – 42; Церје Говрлево – 2, 3, 23; Слатина, Зелениково – 35; Ограѓе, Орман – 1). Реципиентот може да биде подлабок во вид на чинија или плиток реципиент што е само нагласен со една глинена лента. Орнаментите се истите оние што се среќаваат и кај четириножните жртвеници, а се забележува и иста изведба на реципиентот. Единствена разлика е тоа што средишниот дел на овој тип има триаголна основа. Другата разлика, која не е типолошка се однесува на процентуалната застапеност во која доминираат жртвениците на четири ногарки.

– Жртвеници со рамно дно

Жртвениците со рамно дно имаат четириаголна основа од која се издигаат вертикалните сидови. Гледано типолошки можеме да кажеме дека овој тип жртвеници го претставува реципиентот што се среќава кај жртвениците со четири ногарки и аголен реципиент (каталог: Сретсело – 3; Тумба Маџари – 7, 13, 30, 34, 40; Церје, с. Говрлево – 4, 27, 28; Слатина, с. Зелениково – 14, 16, 23, 24). Аглите кај овие предмети може да бидат заоблени или остри во зависност од основата од која се изведени. Кај еден примерок од Тумба Маџари се забележуваат брадавичести испакнувања кон горе на самиот агол од жртвеникот или на страничните сидови (каталог: Тумба Маџари-7). И кај овие жртвеници најзастапена орнаментика е врежувањето на разни форми и линии што може да формираат цик-цак мотиви или спирали. Процентуално се многу слабо застапени.

– Жртвеници на една нога со кружен реципиент

Исто така се работи за многу ретки примероци за коишто не може со сигурност да се каже дека се работи за жртвени масички (каталог: Церје, с. Говрлево-24). Се карактеризираат со присуство на една масивна нога од која се издига плитка отворена чинија.

4.1.2. Куќни (статични) жртвеници

Овој тип објекти генерално може да се поделат на жртвеник-печка и жртвеник-мелница. Што се однесува до материјалот за изградба и супструкцијата може да се каже дека овие два типа користеле ист градежен материјал. Разликата во морфологијата на овие објекти е во тоа што жртвениците-мелници во горниот дел имаат само ѕид што го оградувал реципиентот, каде што се вршеле одредени дејствија. Од друга страна пак, кај жртвениците-печки може да се забележи дека во горниот дел имаат калота што го оградува просторот каде што бил пален огнот.

4.2. ТЕХНОЛОГИЈА НА ПРОИЗВОДСТВО НА МОБИЛНИ-КУЌНИ ЖРТВЕНИЦИ ВО СКОПСКИОТ РЕГИОН

4.2.1. Мобилни (масички) жртвеници

Под технологија на производство на жртвените масички се подразбира начинот и подготовката на глиненото тесто, моделирањето на жртвениците, орнаментирањето и на крајот печењето. Со овие податоци се добива една целосна слика за целиот процес за изработка на овој тип предмети. Кај дел од фрагментите што ги имаме на располагање многу јасно се забележуваат остатоци од технолошките дејствија и врз основа на нивните карактеристики ќе го направиме овој преглед.

Генерално за сите фрагменти може да се каже дека жртвениците најчесто имаат груба фактура што може да се подели на глинено тесто со голем процент на органски материи и со поголем процент на минерални додатоци, односно камчиња и мика. Многу ретко се јавуваат и фрагменти од добро прочистена глина без дополнителни додатоци. Површината на жртвениците најчесто е само мазнета, иако се среќаваат и примероци со поинтензивно мазнење. Кај некои фрагменти се забележува црвен премаз, идентично како и кај керамичките садови од средниот неолит. Како и кај керамичкиот материјал од средниот неолит во Скопско каде што доминира фактурата со органски материи, така и кај жртвениците оваа фактура се јавува како доминантна, а карактеристично за жртвениците е печењето до црвеникава боја со црна боја во пресекот. Кај фрагментите пак кај кои доминираат неорганските додатоци печењето е

почесто до темна или сивкаста боја, иако се среќаваат и фрагменти со кафеава и окер боја.

Во орнаментирањето на жртвениците можеме да издвоиме неколку начини, како што се: врежување, пунктирање, релјефни мотиви и сликањето со црна, бела или црвена боја. Како доминантна техника се јавува врежувањето што може да биде изведено на ногарките, на средишниот дел и на реципиентите. Врежувањата се најчесто со праволиниски паралелни линии, цик-цак орнаменти што може да бидат и комбинирани помеѓу себе (каталог: Сретсело, с. Мршевци – 1, 2, 3; Тумба Маџари – 1, 4, 6, 10, 11, 19, 24, 29, 30, 31, 32, 33, 34, 41, 43, 45, 46, 48, 49, 50, 51, 55; Церје, с. Говрлево – 4, 7-15, 21, 23, 32, 34 43; Слатина, с. Зелениково – 1, 3, 4, 5, 12-28, 31, 32, 34, 37, 38; Лужица, с. Катланово-1; Ограѓе, с. Орман – 4). Неретко се среќаваат и одредени геометриски композиции изведени со врежувања најчесто на реципиентот на жртвеникот. Тие геометриски мотиви може да бидат комбинирани со пунктирање или со бојење на одредени зони (каталог: Сретсело, с. Мршевци – 1; Тумба Маџари – 10, 33, 41, 57; Церје, с. Говрлево – 7, 9, 14, 34; Слатина, с. Зелениково – 4, 5, 6, 13, 16, 17, 20, 22-26, 28, 31, 37; Ограѓе, с. Орман – 2). Врежуваните мотиви може да бидат комбинирани и со релјефните мотиви што најчесто се изведени како висечки триаголници на средишниот дел (каталог: Тумба Маџари- 1, 3-6, 16, 39, 45, 49, 52, 54, 55, 57; Церје, с. Говрлево- 7, 23, 38-42). Пунктирањето може да биде изведено самостојно или во комбинација со врежани линии што формираат одредени зони (каталог: Церје, с. Говрлево – 2).

Од неколку фрагменти можеме да видиме дека ногарките и средишниот дел од жртвениците биле моделирани од едно глинено тесто. Реципиентите што биле извлечени од средишниот дел, следејќи ги неговите димензии биле извлечени од долниот дел, од истата глинена смеса. Кај реципиентите што имаат помали димензии од основата може да се забележи дека се дополнително додавани врз средишниот дел, што се забележува кај неколку примероци (каталог: Тумба Маџари –1, 4, 5, 20, 24). Кај некои фрагменти се забележува дека реципиентот бил залепен врз средишниот дел од жртвеникот (каталог: Тумба Маџари – 56). Кај неколку фрагменти може да се забележат две фази на моделирање, па така откако била моделирана основата на жртвеникот од едно глинено тесто, врз него бил нанесен нов слој на глина со што се добила конечната форма (каталог: Тумба Маџари – 22). При анализата на фрагментите кај неколку примероци може да се забележат траги од потези изведени со прсти или од

користење на некакви (дрвени, коскени) алатки со чија помош биле моделирани жртвениците.

На крајот можеме да кажеме дека како и садовата керамика така и жртвениците биле правени од идентично тесто и имале идентичен третман на површината. Па така мазнењето или поинтензивното мазнење се забележува и кај садовите и кај жртвениците. Тука спаѓаат и црвените премази што се среќаваат кај садовите и коишто биле насликани со црна или со бела боја. Идентичен третман, иако поретко, се забележува и кај жртвениците. Сличности се забележуваат и кај останатите орнаменти со тоа што треба да се нагласи дека врежувањето претставува омилен мотив кај жртвениците, што не е случај со садовата керамика.

Печењето на жртвениците е со пониски температури што најдобро се гледа во пресекот на фактурата каде што доминира црната боја. На крајот можеме да заклучиме дека за производство и моделирање на жртвениците била користена истата глина како за садовите, тие биле моделирани рачно, со помош на одредени алатки кои помагале за оформување на посакуваниот изглед, но и за изведба на одредени орнаменти.

4.2.2. Куќни (статични) жртвеници

Објектите именувани како статични жртвеници во Тумба Мацари; Церје, с. Говрлево; Слатина, с. Зелениково биле подигани врз супструкција од камења и керамички фрагменти, што била премачкувана со слој од глина мешана со земја и плева. Основата на овие објекти завршувала со подница врз која била изведена калота направена од истиот материјал. Надворешниот третман на овие објекти најчесто завршувал со мазнење, а се забележуваат и декоративни мотиви изведени со врежување. Овие објекти, главно, се наоѓаат во внатрешноста на куќите и биле во функција на домаќинствата.

4.3. ХРОНОЛОГИЈА НА МОБИЛНИ-КУЌНИ ЖРТВЕНИЦИ ВО СКОПСКИОТ РЕГИОН

4.3.1. Мобилни (масички) жртвеници

Хронолошката рамка на жртвените масички ќе биде направена врз основа на досегашните сознанија и стратиграфската припадност на некои фрагменти со кои

располагаме. Овде ќе биде употребен хронолошкиот систем на ран, среден и доцен неолит, односно ран и среден неолит во рамките на Анзабегово-Вршничката I-IV, и доцен неолит во рамките на Зелениково 2 културата. Жртвените масички ќе бидат пред сè анализирани типолошки и според нивните технолошки карактеристики. Поголемо внимание ќе биде посветено на нивните типолошки карактеристики според кои се разликуваат меѓу себе, со цел да се добие појасна слика за нивната хронолошка припадност.

Фрагментите со кои располагаме во најголем дел му припаѓаат на средниот неолит, нешто помалку на доцниот неолит и само еден фрагмент му припаѓа на раниот неолит(?) (каталог: Церје Говрлево-2).⁵¹

На средниот неолит му припаѓаат речиси сите типови жртвени масички што погоре беа обработени. Една од главните карактеристики на среднонеолитските жртвеници е тоа што кај нив се забележува иста фактура како кај садовите. Исто така, како карактеристични појави може да се земат црвениот премаз, како и орнаментирањето со црна боја што е специфична за садовите од средниот неолит.⁵² Не изостанува и белото сликање што се забележува на еден фрагмент од Ограѓе кој што е датиран во периодот Анзабегово-Вршник II. Друга карактеристика за среднонеолитските жртвеници може да се земат фрагментите со голем процент на минерални додатоци што имаат полоша изработка. Врежувањето и релјефните орнаменти се забележани кај голем број фрагменти од средниот неолит. Врежувањето било изведено со некои алатки, а линиите немаат јасна линија или црта, туку се добива впечаток за недоволно совладан начин на орнаментирање, што резултирало со нејасни линии комбинирани помеѓу себе со цик-цак или паралелни коси или вертикални линии што може да се наоѓаат на ногата или по површината на целиот жртвеник. Како карактеристика за среднонеолитските жртвеници може да се земе и цик-цак профилирањето на ногарките и средишниот дел, што се забележува кај голем број фрагменти.

За разлика од среднонеолитските жртвени масички, кај доцнонеолитските може да се забележат неколку разлики. Прво, треба да се каже дека сега недостасува фактурата со голем процент на органски матери, а доминира фактурата со ситни

⁵¹ Наумов Г., 2011, 26

⁵² Тодоровски Караслиридис Д., 2008, 77;

минерални примеси или поретко добро прочистената глина. Разлики се забележуваат и во орнаментирањето, каде што во доцниот неолит ќе дојде до усовршување на врежувањето, со коешто биле формирани разновидни полиња што биле комбинирани помеѓу себе. Разликата од претходните жртвеници е тоа што сега доаѓа до формирање на јасни зони и полиња што ги нема во претходниот период. Како карактеристика за доцнонеолитските жртвеници може да се земе боењето со црвена и со црна боја на тие врежани зони. Друг еден сегмент што недостасува кај доцнонеолитските жртвеници се релјефните орнаменти на висечки триаголници што може да се смета како среднонеолитски белег.

На крајот можеме да извлечеме неколку клучни разлики помеѓу среднонеолитските и доцнонеолитските жртвеници. Среднонеолитските жртвеници се карактеризираат со послаба изработка и присуство на повеќе различни фактури меѓу кои доминираат оние со голем процент на органски и минерални додатоци. За разлика од нив, жртвениците од доцниот неолит биле произведувани од глина помешана со помал процент на минерални додатоци, а недостасуваат органските примеси. Што се однесува пак до типологијата, може да се каже дека во средниот неолит овој тип предмети биле повеќе употребувани, а со тоа и присутни во повеќе типови, иако голем дел од нив се среќаваат и во доцниот неолит. Што се однесува пак до орнаментите, можеме да кажеме дека во средниот неолит се забележува одредена стилизираност, односно едноставна примена на орнаментирањето со врежување што резултирало со изведба на недоволно јасни и прави линии што биле комбинирани помеѓу себе. Ова се однесува за среднонеолитските жртвеници, за разлика од нив, веќе во доцниот неолит ќе се појават јасно изведени врежувања кои формираат разновидни геометриски мотиви што најчесто биле боени со црна и со црвена боја. Според тоа може да забележиме дека во средниот неолит, иако жртвениците на масички биле многу почесто употребувани, сепак немало доволно развиена технологија за нивно попрецизно орнаментирање, барем што се однесува до врежувањето, ситуација што е значително променета во доцниот неолит.

4.3.2. Куќни (статични) жртвеници

Што се однесува до објектите именувани како статични жртвеници што беа откриени во Тумба, Маџари; Церје, с. Говрлево; Слатина, с. Зелениково нема многу што да се зборува за нивната хронолошка припадност. Откриените структури од Тумба

Маџари припаѓаат на средниот неолит, развојна фаза на која ѝ припаѓаат сите културни слоеви од оваа населба.⁵³ Истото се однесува и за жртвеникот од Зелениково што е пронајден во т.н. Куќа 1 којашто, според материјалната култура, му припаѓа на средниот неолит.⁵⁴ На средниот неолит му припаѓаат и структурите пронајдени во Церје, Говрлево кои се откриени во т.н. Куќа 2.⁵⁵ Според ова можеме да заклучиме дека во средниот неолит, населението од неолитските населби од Скопско практикувало изградба на овие структури што покрај утилитарната намена, најверојатно служеле и за одредени магиски дејствија.

⁵³ Санев В., 1988, 9-30; Стојанова-Канзурова Е., 2011, 43-128

⁵⁴ Гарашанин М., Билбија М., 1988, 31-42; Стојанова-Канзурова Е., 2011, 129-135

⁵⁵ Bilbija M., 1986, 36; Стојанова-Канзурова Е., 2011, 136-140

5. СИМБОЛИЧКИОТ АСПЕКТ НА ОРНАМЕНТИКАТА КАЈ МОБИЛНИТЕ-КУЌНИ ЖРТВЕНИЦИ

Жртвениците поради својот специфичен изглед не би можеле да се третираат како предмети со утилитарна намена поради малите димензии и плиткиот реципиент што не дозволуваат оставање на поголемо количество намирници или друг вид ресурси. Истакнувањето на горната платформа (односно реципиентот) со ногарки, укажува на тоа дека тие, пред сè, имале репрезентативен карактер што бил исплетен со примарната функција на жртвениците – принесување дарови. Иако кај некои од овие предмети реципиентот е сосема минимизиран, сепак значителен дел од нив имаат подлабок реципиент или пак, зафаќаат поголема површина од горниот простор. Тоа значи дека во нив би можело да се остави одредено количество на течности, зрна, растенија, брашно, мед итн. На овој начин, овие состојки, токму преку жртвениците требало симболички да се транспортираат и да се вклучат во обредите. Ваквиот карактер на жртвениците наведува на тоа дека покрај нивната естетика, имале за цел и да го интерпретираат во симболичките процеси она што било во нив депонирано. Овие сегменти на визуелноста и посредувањето преку симболичкото транспортирање биле заемно испреплетени во генералните функции на жртвениците.⁵⁶

Семантичкиот карактер на жртвениците е определен и од нивните ликовни обележја. На голем дел од овие керамички артефакти, на сидовите и ногарките се врежани мотиви. Најчесто претставени цик-цак, коси и вертикални линии, но и спирални. Некои од нив (триаголниците со коси линии и некој форми на спирали) имаат свои идентични еквиваленти меѓу сликаните композиции на пехарите, така што може да се смета дека и тие биле дел од востановениот систем на неолитската иконографија.

Жртвениците, исто така, од внатрешната страна имаа назабени, односно скалести рабови, така што може да се претпостави дека и оваа карактеристика има своја улога во рамките на нивната визуелност. Орнаментирањето на масичките може да биде со врежани или профилирани цик-цак линии или насликани со црна или со бела боја со цик-цак линии во комбинација со точки помеѓу нив (види каталог). Декорацијата може да се издвои како клучен визуелен сегмент на масичките, а која

⁵⁶ Наумов Г., 2011, 33-35

всушност претставува и една од можните референци за нивно хронолошко определување.

Најголем број од жртвените масички што се дел од овој труд му припаѓаат на средниот неолит каде што се забележува и најголема разновидност на орнаментирање. Во оваа фаза најприсутни се висечките триаголници (изведени релјефно на сидовите), врежаните коси, вертикални и цик-цак линии и триаголници, но и концентричните кругови. Како особено специфична одлика кај среднонеолитските масички може да се издвојат назабените, т.е. скалестите рабови на ногарките (види каталог). Што се однесува до доцнонеолитските мотиви, тука репертоарот значително се надополнува и збогатува со нови форми. Покрај косите и цик-цак линиите, во овој период се врежуваат мрежести полиња, триаголници исполнети со коси линии, ромбови, спирали, идеограмски поставени црти, како и аглести ленти специфични за виничката керамика. За сите неолитски фази, карактеристично е и премачкувањето на масичките со бела и поретко црвена боја, како и присуството на инкрустација во врежаните орнаменти.⁵⁷

Што се однесува пак до статичните жртвеници евидентно е дека и тие се држат до истите уметнички и култни принципи како малите мобилни жртвеници-масички. Се забележува дека и тие се моделираат и се украсуваат на истиот начин, така што на пример од надворешната страна и тие биле декорирани со истите врежани орнаменти, најчесто цик-цак линии.⁵⁸

⁵⁷ Наумов Г., 2009, 224-226; Наумов Г., 2011, 33-35; Николов В., 2007, 105-112

⁵⁸ Стојанова Канзурова Е., 2011, 25-31

6. ОДНОСОТ НА НЕОЛИТСКИТЕ МОБИЛНИ-КУЌНИ ЖРТВЕНИЦИ СО СОСЕДНИТЕ РЕГИОНИ

Во ова поглавје накратко ќе бидат презентирани и делумно обработени жртвените масички што се пронајдени на другите неолитски локалитети во Република Северна Македонија. Поради недоволните податоци за стратиграфската и хронолошка припадност на поголемиот број фрагменти од овој тип нема да навлегуваме во подетална споредба со оние од Скопско. Аналогиите со соседните населби од Велушко-Породинската култура или со останатите населби од Анзабегово-Вршничката култура ќе ни овозможи да ги поврземе со населбите од Скопскиот регион и на тој начин да се детектираат одредени разлики или локални карактеристики. Со цел да се задржи претходно поставениот ред при типолошка обработка на масичките и овде ќе започнеме со масичките на четири ногарки.

Масички со четири ногарки

Овој тип жртвеници доста често се среќаваат кај повеќе локалитети насекаде низ Северна Македонија. Во соседните региони тие се среќаваат во населбата На Брег во Младо Нагоричане, се работи за фрагменти со плиток кружен реципиент или четириаголен реципиент со ниски ногарки.⁵⁹ Во Полог при ископувањата на Под Село –Тумба пронајдени се фрагменти од четириаголен реципиент, меѓу кои за издвојување е оној на четири ногарки со висок кружен реципиент (сл. 1: 6).⁶⁰ Фрагменти од жртвени масички се откриени на Тумба во село Долно Палчиште⁶¹ и на Тумба во село Брвеница.⁶² Во североисточна Македонија следен локалитет на кој се пронајдени жртвеници на четири ногарки е Цоцев Камен кај Кратово (сл. 2). Жртвениците од овој локалитет имаат идентична форма и орнаменти како некои примероци од Скопско.⁶³ Идентични примероци се пронајдени и при ископувањето на Барутница кај Анзабегово. Таму најзастапени се оние со плитки реципиенти, украсени со линеарни врежани мотиви (сл. 3: 1, 2, 3, 5).⁶⁴ Фрагменти од жртвени масички се откриени и во неолитската населба Руг Баир кај с. Горобници во слоевите 1 и 2. Фрагментите имале

⁵⁹ Здравковски Д., 1988, 48

⁶⁰ Здравковски Д., 2018, 147, сл. 88

⁶¹ Саржовски С., Здравковски Д., 1991, 133

⁶² Abazi L., Tolevski I., 2017, 108

⁶³ Синадиновски П. и др. 2021, 160-161, сл. 20

⁶⁴ Mount-Williams L., 1976, 150-154

правоаголен реципиент со прави или малку искосени страни поставен на четири мали профилирани ногарки. Украсени со врежување и тоа цик-цак линии, коси линии, вертикални линии во комбинација со триаголници, концентрични кругови и други комбинации. Вакви фрагменти се среќаваат во Зелениково.⁶⁵

Најголем број жртвени масички, се откриени на неолитските населби во Пелагонија. Таму на повеќе локалитети се пронајдени масички на четири ногарки што иако се разликуваат од скопските, сепак покажуваат одредени сличности, а најкарактеристично е профилирањето на делот кај ногарки (сл. 1: 7; сл. 4: 1-3). Обично имаат четириаголна рамна површина или реципиент поставен на четири скалесто назабени ногарки. Во аглите често се јавуваат кружни отвори, со комбинација со пластична пупка. Ногарките се украсени со отвори во вид на око или полукружен засек. Кај еден примерок работ од горната површина е украсен со длабнатинки, додека кај друг четириаголната форма е назначен со врежани линии. Најголем број се пронајдени во населбата Врбјанска Чука кај с. Славеј каде што постои голем број жртвеници со назабени ногарки (сл. 1: 7; сл. 4: 1-3).⁶⁶ Жртвеници на четири ногарки се пронајдени и во населбите Могила и Долно Трново и имаат ниски ногарки и кружен или правоаголен реципиент (сл. 1: 3, 8).⁶⁷ Во Чука кај с. Тополчани, исто така, се откриени фрагменти од жртвени масички на четири ногарки што може да имаат правоаголен или кружен реципиент.⁶⁸ Жртвеници на четири ногарки се пронајдени и со најновите истражувања на Плоќа-Миќов Град кај Охрид. Биле изработувани според сите стандарди во неолитот со соодветни обележја, а карактеристично е тоа што немаат горен реципиент туку само рамна површина.⁶⁹

Масички со три ногарки

Овие типови на жртвеници се доста ретки во неолит во Северна Македонија, така што покрај веќе презентираниите во каталогот, досега се публикувани уште неколку, од коишто две од Породин, една од Лопате и една од Могила⁷⁰ (сл. 1: 1, 2, 4, 5). Кај овие примероци е интересно тоа што и покрај триаголната основа, нивните реципиенти имаат најчесто кружен облик. Фрагменти од жртвеници на три ногарки се

⁶⁵ Санев В., 1975, 220-221

⁶⁶ Темелкоски Д., и Миткоски А., 2005

⁶⁷ Симоска Д., и др. 1979, 26; Наумов Г., 2011, Т.I. 7, 8

⁶⁸ Китаноски Б. и др. 1978, 17, 23, 27, 28

⁶⁹ Наумов Г. и др. 2019, 22

⁷⁰ Наумов Г., 2011, Т.III, 2; Т.IV, 1,3, Grbić M. i dr. 1960, Т.XXI,1

пронајдени и на локалитетот Барутница. Според реконструкцијата на овие наоди се забележува орнаментирање со врежување, паралелни линии, лента исполнета со убоди итн. (сл. 3: 4, 6).⁷¹ При ископувањата во Велушка Тумба забележано е дека стратиграфски жртвениците најмногу се среќаваат во хоризонтите I и II фрагментирани и надвор од објектите за живеење. Тие претставуваат минијатурни жртвеници на три ногарки во долниот дел заострени и со сосема плиток кружен реципиент, какви што се примероците од Церје и Орман.⁷² При заштитни археолошки ископување на локалитет Млака с. Шупли Камен – Куманово што беа извршени во 2017 година, во просторија број 9 и на јама 1 беа откриени (четири) масички жртвеници на триаголна форма (сл. 4: 4-7). Едниот бил декориран со врежани линии, што прават геометриски меандри; вториот е декориран со врежани коси, цик-цак линии; третиот има декорација со врежани линии, а во нив има бела инкрустрација, празните полиња се боени со бела, пастозна боја; четвртиот е со дебели сидови, видно рачни извивани нагоре, а долниот дел има мали задебелување под секој од аглите во вид на ногарки. Овие предмети се изложени во постојаната поставка во Музеј Куманово, а резултатите од овие истражувања сè уште не се објавени⁷³.

Како што може да се види неолитските заедници од Скопско не се разликувале со заедниците од соседните региони и културни групи. Може да се забележи една унифицираност на изработката и претставата на овие предмети, коишто најверојатно имале иста симболичка и утилитарна намена.

Што се однесува пак до статичните жртвеници, поради малиот број примери и нивната дискутабилна определба тие овде нема да бидат посебно обработени затоа што веќе беа наброени таквите структури. На крајот само да повториме дека слични недвижни структури се пронајдени и во населбите Врбјанска Чука-Славеј, Прилеп (сл.5); Тумба-Породин, Битола; Тумба-Стенче, Тетово; Мрамор-Чашка, Велес и Писта-Ново Село, Штип.⁷⁴

⁷¹ Mount-Williams L., 1976, 150-154

⁷² Симоска Д., и Санев В., 1975, 64-65

⁷³ Во оваа прилика сакам да изразам голема благодарност до Музеј Куманово што ми ги даде податоците за жртвениците од збирката. Исто така сакам да изразам голема благодарност до д-р Сања Ивановска Велкоска која ми ги отстапи фотографиите од локалитетот Млака кај с. Шупли Камен.

⁷⁴ Чаусидис Н., 2017, 62-63

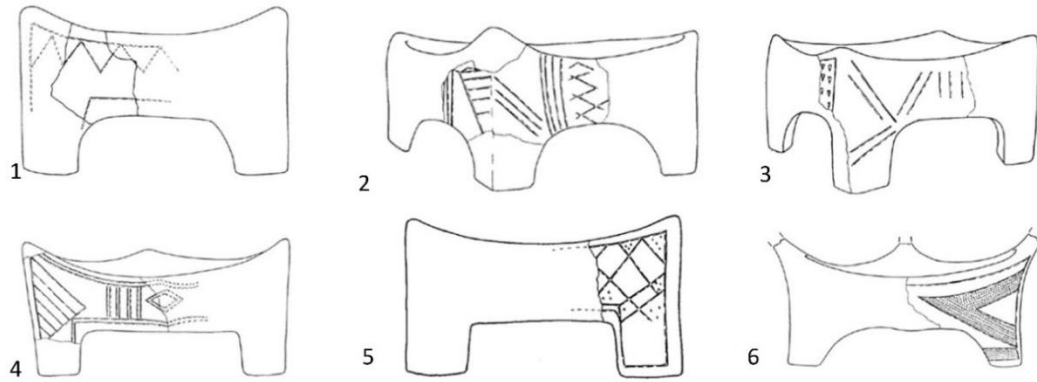


Слика 1. Жртвени масички на три ногарки –1,2,4,5; на четири ногарки – 3,6,7

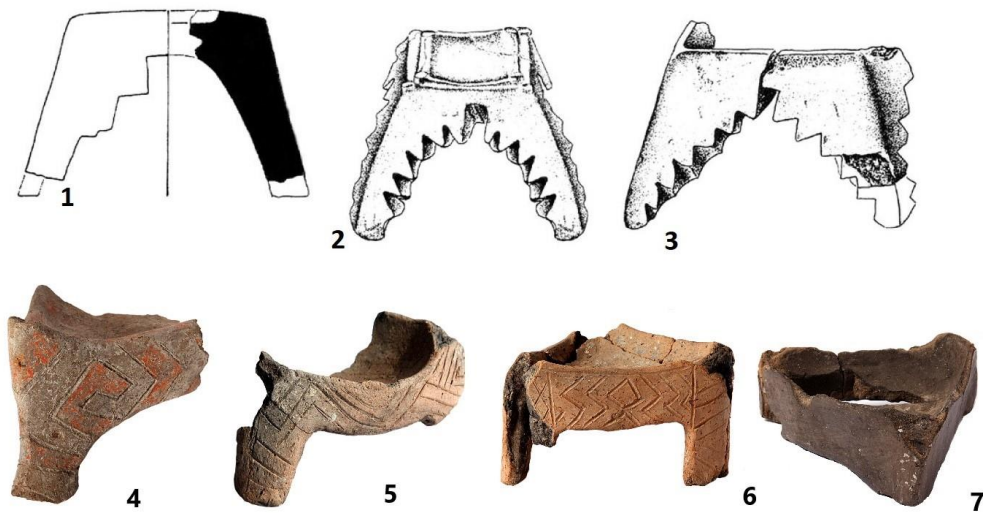
1. Лопате (Санев 1996, 212); 2. Могила (Симоска и Санев 1976, сл. 102); 3. Могила (фотографија Г. Наумов); 4. Породин (Симоска и Санев 1976, сл. 89); 5. Породин (Grbić i dr. 1960, Т. XXI: 2); 6. Под Село (Здравковски 2018, 147, 88); 7-Славеј (Šemrov and Turk 2009, 227); 8. Долно Трново (фотографија Г. Наумов)



Слика 2. Фрагменти од жртвени масички од Цоцев Камен (Синадиновски и др. 2021, сл. 20)



Слика 3. Жртвени масички од Анзабегово (Gimbutas 1976, 153, fig. 107-1-6)



Слика 4. Жртвени масички од Славеј – Пелагонија и Шупли Камен – Кумановско

1. Славеј (Темелкоски и Миткоски 2006, Т. V: 4); 2. Славеј (Темелкоски и Миткоски 2006, Т. VIII: 3); 3. Славеј (Темелкоски и Миткоски 2006, Т. VI: 5); 4-7 (Млака, Шупли Камен)



Слика 5. Жртвеникот од Врбјанска Чука, с. Славеј (Наумов и др., 2018, сл. 15, 281)

7. ЗАКЛУЧНИ СОГЛЕДУВАЊА

На крајот останува да дадеме неколку заклучни реченици за овој труд, односно за неолитските жртвеници од Скопскиот Регион. Неколку пати беше нагласено дека неолитските заедници од Скопско покажуваат еден интересен, интересен развој што по многу аспекти се разликува од другите, па затоа и беше предложен терминот „скопска група“ во состав на Анзабегово-Вршничката култура којашто се развива на територијата на источна и на северна на Република Северна Македонија. Покрај керамичкиот материјал, како најспецифични појави во скопскиот неолит се јавуваат антропоморфните модели на куќи, попознати како Голема Мајка. Овие т.н. култни предмети покажуваат интересни специфичности што ги нема во соседните региони. Жртвените масички, како и антропоморфните модели на куќи најчесто се поврзани со култни дејствија, односно многу често се бара нивната култна семиотика. Овде детално беа обработени сите фрагменти што ни беа на располагање од скопските населби и беа уредно презентирани во каталогот што треба да послужи како една основна база за проучување на овие предмети во иднина.

Анализирајќи ги овие предмети можеме да забележиме дека доминираат масичките на четири ногарки и најчесто четириаголен реципиент. Многу поретки се оние со кружен реципиент и масичките на три ногарки. Што се однесува пак до технологијата на производство, може да се каже дека постојат повеќе техники што беа презентирани погоре. Изборот на глината за производство на жртвените масички не се разликува од глината со која биле формирани садовите, така што може да се претпостави дека тие биле правени можеби заедно со садовите. Истото се однесува и за орнаментиката, каде што за разлика од сликаните садови во средниот неолит, овде доминираат врежувањата и пунктирањата што најчесто се изведени на средишниот дел и на ногарките. За доцнеолитските жртвеници може да се каже дека доминираат врежувањата што прават разни полиња боени со црвена или со црна боја. Што се однесува пак до статичните жртвеници, можеме да кажеме дека и тие имаат слични карактеристики како мобилните, пред сè мислејќи на орнаментиката на нив и изведбата на реципиентот. Овие недвижни наоди, иако е дискутабилна нивната намена, сепак беа обработени овде, со цел да се добие целосна слика за т.н. жртвеници од неолитскиот период.

Што се однесува до симболичкиот аспект на овие предмети досега се изнесени повеќе теории што во горниот текст беа општо обработени без подетална семантичка анализа. Покрај симболичкото значење на овие предмети, треба да се напомене и тоа дека овие предмети можеби ни го покажуваат и реалниот изглед на масите во неолитските куќи кои што биле од дрво. Не се исклучува можноста да биле декорирани на ист начин, со исти мотиви како и жртвените масички, што ни дава увид во неолитските домаќинства.

За разлика од антропоморфните модели на куќи што се карактеристични за скопскиот неолит и покажуваат еден интересен, специфичен развој, жртвените масички од овој регион не се разликуваат значајно од соседните населби од Северна Македонија. Можеме да забележиме дека идентични примероци се пронајдени на сите неолитски населби, почнувајќи од Полог, источна Македонија, Пелагонија па сè до областа кај југозападните езера на Македонија. Таквиот факт доволно речито ни говори за тоа дека кај неолитските заедници постоела извесна унифицираност за производство на овие предмети. Истото може да се каже и за статичните жртвеници што се откриени во неколку населби во Северна Македонија. Според тоа, можеме да кажеме дека визуелниот и симболичкиот карактер на овие наоди не се разликувал значајно кај неолитските култури во Северна Македонија, па и пошироко, што ни говори за еден интересен развој на овие предмети што својата употреба ја имале и во енеолитскиот период.

8. БИБЛИОГРАФИЈА

– Кирилична –

- Галовиќ Р., 1967:** Зелениково – неолитско насеље. *ЗНМ V*, Београд 1967, 127-152
- Гарашанин М., 1989:** Проблеми неолита и енеолита централног Балкана у вези са резултатима истраживања у Македонији. *Macedoniae acta archaeologica 10*. Скопје. 25-36.
- Грашанин М. и Билбија М., 1988:** Куќа I Во Зелениково. *Macedoniae acta archaeologica 9*, Скопје 1988, 31-41.
- Грашанин М. и Спасовска С., 1976:** Нови ископувања во Зелениково кај Скопје. *Macedoniae acta archaeologica 2*, Прилеп 1976, 85-118.
- Здравковски Д. 1988:** Истражување на локалитетот „На Брег“, село Младо Нагоричане. *Macedoniae acta archaeologica 9*, Скопје: 43-63
- Здравковски Д. 1990:** За границите на Анзабегово – Вршничката културна група во средниот неолит. *Macedoniae acta archaeologica 11*. Скопје. 51–57.
- Здравковски Д. 2003:** Среден неолит во горновардарскиот регион. Магистерски труд. Универзитет св. Кирил и Методиј. Скопје, 2003.
- Здравковски Д. 2005:** Неолитска населба „Под Село – Тумба“ с. Стенче. *Зборник на Музејот на Македонија 2 (археологија)*. Скопје: 25–31.
- Здравковски Д. 2006:** *Генеза и развој на Анзабегово-Вршничката културна група*. Скопје 2018.
- Здравковски Д., Стојанова Канзурова Е., 2008:** *Неолитската уметност на територијата на Република Македонија*. (каталог), Narodni Muzej, Ljubljana, 2008.
- Јовановиќ П. С. 1931:** Област. *Гласник Скопског научног друштва*. Скопље. 1-3
- Јовчевска, Т. 1993:** Куќата од хоризонт I во неолитската населба „Мрамор“ кај Чашка. *Macedoniae acta archaeologica 13*: Скопје, 31–41.

Канзурова Е., Толевски И., 2022: Материјалната култура во средниот и доцниот неолит во Скопската Котлина манифестирана во населбата Сретсело во с. Мршевци. 14. *Зборник на Археолошки музеј 2019-2021*: Скопје, 11-33.

Китаноски, Б., Симоска, Д., & Тодоровиќ, Ј. 1978: Нови археолошки истражувања на населбата Чука во Тополчани кај Прилеп. *Macedoniae acta archaeologica 4*, Прилеп, 9–32.

Митревски Д. 2013: Праисторија на Република Македонија. *Македонија – милениумски културно-историски факти*. Скопје, 83-144.

Митревски Д., 2019: Скопско во праисторија и рана антика. *Скопје – осум милениуми живот, култура, творештво*, 15-116, Скопје, 2019.

Миткоски, А. 2005: Врбјанска Чука кај селото Славеј, Прилепско. *Зборник – Музеј на Македонија (археологија) 2*: Скопје, 33–46.

Наумов Г. 2009: Неолитска визуелна култура и обреди, *Неолитските заедници во Република Македонија*, 169-259, Скопје: Данте.

Наумов Г. 2011: Визуелниот и симболичкиот карактер на неолитските жртвеници од Македонија. *Патримониум МК број 9 / 2011*, 23-50.

Наумов, Г. 2011: Отелотворени куќи: социјалните и симболичките компоненти на неолитската архитектура. *Macedoniae acta archaeologica 20*: Скопје, 11–34.

Наумов Г. 2014: *Неолитски антропоморфизам и хибродост: третманот на телото на Балканот од VII до V милениум п.н.е.*, докторска дисертација, Филозофски факултет.

Наумов Г., Хафнер А, Танески Б, Балмер А, Рајх Ј, Хоштатлер М, Болигер М., Француз Ц., Мачковски А., Богард Е., Антолин Ф., Чарлс М., Тинер В., Молињо М. Ц., и Лотер А. 2019: Истражување на локалитетот Плоча-Миќов Град кај Градиште (Охридско Езеро) во 2019 година. *Патримониум. МК, година 12, број 17 / 2019* стр. 11-46.

Николов В. 2007: *Неолитни култови масички*. Софија 2007.

Саржоски С. и Здравковски, Д. 1991: Тумба во село Долно Палчиште-Тетово. *Macedoniae acta archaeologica 12*. Скопје, 131-144.

Санев В., 1975: Неолитската населба Руг Баир кај с. Горобници – прилог кон проучувањето на неолитот во Источна Македонија, *Зборник на штипскиот народен музеј IV-V 1964-1974*, 203-246, Штип, 1975.

Санев В., 1988: Неолитското светилиште од Тумба Маџари – Скопско. *Macedoniae acta archaeologica 9*: Скопје, 1988, 9-30.

Санев В. 1989: Сред Село/Мршевци, неолитска населба. *Arheološki pregled 1987*, Ljubljana 1989, 41-42.

Санев В. 1994: Младото камено време. *Археолошка карта на Република Македонија 1*. 26–42, Скопје, 1994.

Санев В. 1995: Неолитот и неолитските култури во Македонија. *Цивилизации на почвата на Македонија 2*. Скопје, 21-46

Симоска, Д., Санев, В. 1975: Неолитска населба Велушка тумба кај Битола: Извештај од заштитните ископувања во 1971 и 1972 год. *Macedoniae acta archaeologica 1*, Скопје, 25–88.

Симоска, Д., Китаноски, Б., Тодоровиќ, Ј. 1979: Неолитска населба во село Могила кај Битола. *Macedoniae acta archaeologica 5*, Приле, 9–29.

Синадиновски П. 2019: *Доцен неолит во Република Македонија*. Непубликуван магистерски труд. Филозофски факултет – Скопје.

Синадиновски П., Атанасовска В., Ѓуровски Н., Пивко Н., Букчевски Ѓ., 2021: Заштитни археолошки ископување на локалитетот Ограѓе кај с. Орман. *Патримониум МК. XIV број 19 / 2021*, 29-42.

Синадиновски П., Донев Д., Митевски И., Пивко Н., Митевски Д., Доневски Ј., 2021: Археолошки ископувања на неолитската населба кај Цоцев Камен. *Зборник на научни трудови, Кратово*, 136-202.

Синадиновски П. 2022: *Доцниот неолит во Република Македонија*. Скопје.

Стојанова Канзурова Е. 2011: *Инвентарот на неолитската куќа во Република Македонија*. Непубликуван магистерски труд. Филозофски факултет. Скопје, 2011.

Стојанова Канзурова Е. 2011: Архитектонски недвижни објекти од Тумба – Маџари, *Macedoniae acta archaeologica* 20, Скопје, 35-52.

Стојанова Канзурова Е. 2020: Нови сознанија од третиот културен хоризонт на неолитската населба Тумба Маџари, Скопје (археолошки истражувања во период 2002-2005 и 2012 година). *Macedoniae acta archaeologica* 22: Скопје. 9-28.

Тасић Н.Н. 2009: *Неолитска квадратура круга*. Београд.

Темелкоски, Д. и Миткоски, А. 2005: Типови неолитски жртвеници во праисториската збирка на Заводот и музеј – Прилеп. *Зборник на музејот на Македонија 2 (археологија)*: Скопје, 47 - 56.

Тодорова Х. 1993: Периодизација и абсолютна хронологија на новокаменната епоха на балканскиот полуостров. *Ново-каменната епоха в Бџлгария. Софија: Наука и изкуство*. 42–63.

Тодоровски Карасарлидис Д. 2008: Неолитските теракотна култна пластика од локалитетот Долен Шамак – Катланово. *Македонско наследство (стисание за археологија, историја, историја на уметност и етнологија – година XI - бр. 32)*, 53-82.

Толевски, И., 2009. Архитектура, *Неолитските заедници во Република Македонија*: 53–71. Скопје: Данте.

Толевски, И., 2009. Географска поставеност на неолитските локалитети, *Неолитските заедници во Република Македонија*: 17-24. Скопје: Данте.

Толевски И. 2013: Географија на Република Македонија. *Македониј – -милениумски културно-историски факти*. Скопје. 1-44

Фиданоски Љ., Томаж А., 2010: Под житните полиња: археолошки истражувања на неолитскиот локалитет Церје – Говрлево. *Македонско наследство* 36-37. Скопје. 61-72

Фиданоски Љ., 2011: Археолошки истражувања на неолитската населба Церје – Говрлево во 2004 година, *Macedoniae acta archaeologica* 20, Скопје 2011, 53-76.

Фиданоски Љ. 2012: *Церје Говрлево и Милош Билбија*. Скопје.

Фиданоски Љ. 2013: Осврт на досегашните археолошки истражувања на неолитската населба Церје – Говрлево. *Културно Наследство XXXVIII*. 2012. 7-25

Фиданоски Љ. 2019: Археолошки истражувања на неолитската населба Церје-Говрлево, во 2008 и 2009 година. *Macedoniae acta archaeologica 21*, Скопје 2019, 55-70.

Фиданоски Љ. 2019: Минувајќи ја границата меѓу профаното и симболичкото во материјалната култура од Церје – Говрлево. *Скопје пред 8 Милениуми-3: меѓу божествата и луѓето од Церје – Говрлево*. Скопје, 141-178

Чаусидис Н, Наумов Г. 2011: *Неолитски антропоморфни предмети во Република Македонија*. Скопје.

Чаусидис Н. 2017: Намената на објектите од лепеж лоцирани покрај печките во неолитските куќи од Република Македонија. *Неолитот во Македонија: Чекор напред во проучувањето на првите земјоделски општества*, Скопје, 57-108.

Шаламанов-Коробар Љ., Цуриќ Љ. 2005: Палеолитско-мезолитски локации по течението на Бабуна и Треска. *Macedoniae acta archaeologica 16*. Скопје. 9-22.

- Латиница -

Abazi L., Tolevski I., 2017. The Neolithic along the Upper Course of the Vardar River (Preliminary Report of Archaeological Excavations at the Site of “Tumba” near the Village of Brvenica, Tetovo Region, Republic of Macedonia.). *Dragiša Zdravkovski in Memoriam. Cultural Manifestation during the Neolithic Period on the Territory of the Republic of Macedonia and Neighboring Regions*. Skopje. 99-118.

Bilbija M., 1986: Cerje, Neolitsko naselje. *Arheološki pregled 26*. 1985. Ljubljana. 35–36.

Bunguri A., 2007, Të dhëna të reja mbi neolitin dhe eneolitin në Kosovë., *Iliria, vol. 33, 2007-2008*. 51-106.

Commence C., (CNRS) - Zdravkovski D., (Museum of Macedonia), 2002, The 2002 season at Tumba Madzhari: an interim report.

Commence C., 2007, Excavations at Tumba Madzhari (seasons 2002-2005): an interim report, CNRS// Excavations at Tumba Madzhari (2003-2005): problematic, goals, field strategy, CNRS, june 2007 - UMR5608-UTAH.

Fidanoski Lj. 2019: The beginning of the end: the story of the Neolithisation of North Macedonia. *Eurasian Prehistory*. Vol. 15. no. 1-2. Jagiellonian University. 163-212.

Galović R., 1964: *Neue Funde der Starsevo-Kulture in Miielerbien und Makedonien*. Bericht der Römisch-Germanischen Kommission 43-44 (1962-630), Berlin, 3-29.

Garašanin M., 1979: Centralnobalkanska zona. *Praistorija Jugoslavenskih zemalja II, neolitsko doba*. Sarajevo: 79–213.

Gimbutas M., 1974: Anza, ca. 6500-5000 B.C.: A Cultural Yardstick for the Study of Neolithic Southeast Europe. *Journal of Field Archaeology*, Volume 1, Number 1/2, 1974, 27-66.

Gimbutas. M., 1976: *Anza, Neolithic Macedonia, As reflected by Excavation at Anza, Southeast Yugoslavia*. Los Angeles: The regents of the university of California: 1976.

Grbić, M., Mačkić P., Nadj Š., Simoska D., Stalio B., Porodin: Kasno-neolitsko naselje na Tumbi kod Bitolja. *Narodni muzej Bitolja i Arheološki institut – Beograd*. Bitolj 1960.

Mitrevski D. 2003: Prehistory in Republic of Macedonia-F.Y.R.O.M. *Recent research in the Prehistory of the Balkans*. Thessaloniki. 13-68

Mitkoski A., Naumov G. 2007: Neolithic structure of possible ritual significance from The Republic of Macedonia. *PAST* 58: 8–9

Mount-Williams, L. 1976: Anza IV (Early Vinča) Ceramics. In Gimbutas, M. *Anza, Neolithic Macedonia, As reflected by Excavation at Anza, Southeast Yugoslavia*. Los Angeles: The Regents of the University of California. 117-158

Naumov G. 2013: Embodied houses: The social and symbolic agency of Neolithic architecture in the Republic of Macedonia. In Hoffman, D. and Smyth, J. (eds.) *Tracking the Neolithic house in Europe – sedentism, architecture and practice*: 65–94. New York: Springer.

Naumov, G. 2016: Among Wetlands and Lakes: the network of Neolithic communities in Pelagonia and Lake Ohrid, Republic of Macedonia. In Bacvarov, K. and Gleser, P. (eds.) *Southeast Europe and Anatolia in prehistory: essays in honor of Vassil Nikolov on his 65th anniversary*: 175-187. Bonn: Verlag Dr. Rudolf Habelt.

Naumov G., Mitkoski A. and Talevski H. 2018. Excavation season in 2018 at Vrbjanska Čuka tell in Pellagonia. In Fidanoski, Lj. And Naumov. G. (eds.) *Neolithic in Macedonia: Challenges for new discoveries*. Skopje: Center for Prehistoric Research, 35-56

Naumov G., Przybyla M., Gibaja J. F., Penezić K., Antolin F., Sabanov A., Fidanoska A. 2023: An Early Neolithic enclosure at the site of Vlaho, Pelagonia. *Antiquity*. 97. 1-8.

Stojanova Kanzurova E.- Zdravkovski D., 2011: Latest archaeological research regarding the Neolithic period in the Republic of Macedonia, (ed.Raiko Krauss), Beginnings-New Research in the Appearance of the Neolithic between Northwest Anatolia and the Carpathian Basin, Papers of the International Workshop 8th -9 th April 2009, Istanbul, Menschen – Kulturen – Traditionen, Volume no.: 1, (DAI), Berlin, 2011,139-156.

Strejović D. 1979: Protoneolit - Kultura lepenskog vira. *Praistorija Jugoslavenskih zemalja II, neolitsko doba*. Sarajevo: 33-78.

Tasič N.N., 2006: Anzabegovo - A key for the chronology of the Neolithic of the central Balkans. *Homage to Milutin Grašanić, Beograd 2006*, 159-169.

Villes A., Luci K., 2015. Dieux des Balkans Figurines Neolithiques du Kosova – Hyjnitë e Ballkanit Figurat e neolitike të Kosovës. 2015.