

Вера БИТРАКОВА ГРОЗДАНОВА
Паско КУЗМАН

LYCHNIDOS ВО РАНАТА АНТИКА (нови археолошки докази)

Научниот интерес за стариот Охрид инициран уште во 19-тиот век трае и ден денес.¹ Разгледуван многустрано од аспект на епиграфските и историските извори² и археолошките податоци,³ може да се каже дека веќе без дилеми се идентификува со античкиот Lychnidos, град на Дасаретите. Секако остануваат повеќе отворени прашања кои се однесуваат на неговата историја како на пример: кои се фазите на полеогенезата, кога почнува да се дефинира населбата која ќе прерасне во утврден град, кога почнува да го носи тоа име во антиката, што и не е така лесно да се одговори.

Најновите систематски ископувања, кои и сега траат, се насочени во голема мера кон решавање на дел од овие прашања. Истражувањата кои се лоцирани на највисокиот брег на денешното маало Варош, односно Високо Кале (Уч Кале) покрај сидините на средновековното утврдување - Горни Сарај, ни дадоа нови, досега непознати податоци за населбинското живеење во првиот милениум. Откривањето на таканаречената “мат сликана” керамика која по своите геометриско-стилски особености припаѓа на 8-от век пред н.е. е секако значаен показател за утврдување

¹ Th. Desdèvises-du-Désert, *Géographie ancienne de la Macédoine*, Paris 1862, 235; J. G. von Hahn, *Reise durch die Gebiete des Drim in Vardar*, Wien 1867, 117; M. Δήμιτσας, *Αρχαία γεωγραφία τῆς Μακεδονίας* Αθήναι, 1872, 605-620; L. Heuzeu - H. Daumet, *Mission archéologique de Macédoine*, Paris 1876, 339-346.

² Ф. Палазозглу, *Историски прилики*, монографија “Охрид и охридско низ историјата”, том I, Скопје 1985, 63-120.

³ V. Lahtov, *Antičko pozorište*, *Arheološki pregled* 4, Beograd 1962, 98; В. Маленко, *Нови антички наоди во Охрид и охридско*, *Ž. А. XXVIII* (1978), 339-349; Истиот, *Antički teatar Ohrid*, *Antički teatar na tlu Jugoslavije*, Novi Sad 1980, 18-26; В. Битракова Грозданова, *Еден наод од античкиот период во Охрид*, *Зборник на АМ VI-VII*, Скопје 1975, 63-67; иста, *Споменициште од преисторискиот и античкиот период*, монографија “Охрид и охридско низ историјата” том I, Скопје 1985, 130-140.

на животот на овој простор уште во првата половина на првиот милениум.⁴ Засега, тоа се само скромни показатели за постоењето на населбата. Со понатамошните истражувања ќе се потврди пространоста на населбата, станбениот простор и евентуалната некропола. Во оваа прилика би сакале да ги соопштиме неколкуте нови клучни археолошки докази непознати или недоволно потврдени, кои градот го воведуваат во античкиот културен круг а не како крајна периферија на класичниот свет од каде почнува варварската земја, како што се чинеше досега.

Бројните инцидентни и поретко систематски ископувања на одделни делови на просторот од средновековниот Охрид, насочуваа на идентификување на некои развојни фази на античкиот град, со кои можеа да се насетат некои етапи на растежот на населбата, која ќе прерасне во утврден и урбанизиран град.

Пред десетина години беше предложена една хронолошка шема на евентуалниот развој на градот, базирана врз дотогашните сознанија и истражувања.⁵ Главно, шемата ги издвојуваше хронолошките фази, базирајќи се на терминологијата која беше актуелна и воспоставена во тоа време. Така и тематските истражувања во последните шест години беа насочени кон пунктови што навистина ја потврдија, во голема мера, предложената територија на развојните етапи во дефинирањето на растерот на градот.⁶

Предурбаната фаза, која се очекуваше да се открие на највисокиот западен врв на охридскиот рид или на Високото Кале,⁷ треба да се постави во релација со населбинската керамика од геометриската епоха, односно сликаната мат керамика потврдена со ископувањата 1996 година. Уште со инцидентните истражувања на Лахтов беа посочени неколку бронзени предмети од типот “македонска бронза” од 8-7 век пред н.е.⁸ Нивната осамена појава, тогаш, во овој случај е хронолошки во релација

⁴ W. A. Heurtley, *Prehistoric Macedonia*, Oxford 1939, 99, ја нарекува “македонско-геометриска керамика”; I. Mikulčić, *Pelagonija*, Skopje 1966, 28-29; F. Prendi, *Un aperçu sur la civilisation de la première période du fer en Albanie*, Iliria III (1975), 109-138; Ž. Andrea, *La civilisation des tumuli du bassin de Korča*, Iliria IV (1976), 140-142, ја нарекуваат “деволска” и ја поврзуваат со областа Дасаретвија. I. Βοκοτοπούλου, Βίτσα, Αθῆνα, 1986, 273-276, ја припишува на македонските и епирските племиња. E. Петрова, *Бриги*, Скопје 1996, 45, 66-69, ја смета за бригиска.

⁵ B. Битракова Грозданова, *Топографија и урбаниоид развој на Лихнидос*, Историја XXII, Скопје 1986/II, 249-265; ead., *Le développement urbain de Lychnidos et ses rapports avec les villes du sud-ouest des Balkans*, Index 20, Napoli 1992, 13-24.

⁶ D. Rendić-Miočević, *Quelques aspects de la continuité des agglomérations fortifiées illyriennes préantiques à l'époque romaine*, Utvrdjena ilirska naselja, Mostar 1974, Sarajevo 1975, 47-49; M. Suić, *Antički grad na istočnom Jadranu*, Zagreb 1976, 48-54; N. Ceka, *Aperçu sur le développement de la vie urbaine chez les illyriens du sud*, Iliria 2, (1985), 146-147.

⁷ B. Битракова Грозданова, 1986, 257-258.

⁸ V. Lahtov, *Problem trebeniške kulture*, Ohrid 1965, 113.

со керамичките артефакти со споменатата сликана керамика. Во кој обем оваа “населба” од доцножелезната или геометриската епоха била просторно расположена, останува да се истражува и натаму, но дека таа постоела, тоа е непобитен факт.

Протоурбаната фаза која се дефинира секако со тврдинските ѕидини, предложена како една од етапите во полеогенезата на Лихнидос,⁹ се потврди исто така со откривањето на остатоците од силни ѕидини. Под темелите на северната страна на Охридското Кале и тоа северно од Горни Сарај, под средновековните и антички ѕидини на градот, се констатирани и откриени археолошки 1996 година силни камени блокови. Тие се наоѓаат на 100 метри источно од Железната порта, следејќи ги денес зачуваните најсеверни ѕидови на Калето. Камените, правоаголни блокови со димензии од 1,35x0,45x0,75 м укажуваат на еден *opus quadratum*, но доста грубо работен. На кое време му припаѓаат овие траги на утврдувањето засега можеме да кажеме дека се врзуваат најдоцна со 4 век пред н.е. и покрај тоа што за прв пат во изворите се споменува постоење на ѕидини 209-та година пред н.е. Ливиј зборува за подмитувањето на командантот на “посадата и тврдината” од страна на Ероп (*Eropos*), кога Лихнидос се наоѓал под управа на Филип V.¹⁰ Долго време во истражувањата на Охрид не беше откриена фигурално сликаната керамика, која пак се среќава во повеќе наоѓалишта во охридскиот базен, од крајот на 6-4 век пред н.е., како на пример во некрополите Требениште, Делажожа, Св. Еразмо.¹¹ И овој пат со сондите поставени покрај северозападните ѕидови на Високото Кале се открија парчиња црвено фигурално сликана керамика. Овие наоди го потврдуваат на некој начин периодот на претпоставената протоурбана фаза. Во исто време, во таа етапа на развој на Лихнидос очигледен е процутот на градот и тоа во текот на 3 и 2 век, потврдено со откривањето на една од најбогатите хеленистички некрополи не само во Дасаретија, туку и во Р. Македонија.¹² Во овој случај самото постоење на населбата евидентно во почетокот на 3 век пред н.е., потврдено е и во 4 век пред н.е., имајќи ги предвид засега ретките но очигледно присутни наоди црвено фигурална сликана керамика.

Еден од клучните објекти за дефинирање на источната страна на ранохеленистичката етапа на протоурбаната фаза која беше посочувана

⁹ В. Битракова Грозданова, 1986, 257-259.

¹⁰ Liv., XXVII, 32, 9; F. Papazoglu, n.d., 64-78, 91-92.

¹¹ В. Битракова Грозданова, *Некрополита кај Делажожа - Сирџа*, Maced. Acta Archaeol. 6, Скопје 1983, 66; В. Маленко - П. Кузман, *Хермејеја*, Лихнид 6, Охрид. 1988, 91-93, Т. VI.

¹² Истражувањата се раководени од В. Маленко, Од археолошкото богатство на Македонија, Изложба 1980, 68-74; В. Битракова Грозданова, Спомениците од хеленистичкиот период во СР Македонија, Скопје 1987, 219.

1986 година со претходните согледувања на урбанизацијата на градот е секако монументалната гробница од “македонски тип”.¹³ Таа се наоѓа западно од античкиот театар, поставена на источната страна на терасата од Плошник, под улицата Кузман Капидан. Нејзиното присуство тогаш, надвор од утврдената населба, со градењето на театарот било или негирано како градба со фунерарна намена или сосема заборавено. Градската некропола во таа епоха се наоѓа на просторот Дебој, на источното плато на охридскиот рид.

Со зафатите во 1996 година беше можно да се направи анализа на објектот. Гробницата ја чинат следните делови: дромос, преткомора и комора со траги од три легла. Пет скали со широчина од 1 м се спуштаат кон дромосот во должина до 3,60 м. Бочните сидови на дромосот биле изградени од правилно клесани блокови од гранит и бигор, поредени во четири реда во *opus quadratum*, додека петтиот ред на камени плочи благо се испушта кон дромосот, за да ги поддржи гредите на покривот, исто така, изведени од камени плочи поставени хоризонтално. По третата скала, на почетокот на покриениот дромос, е поставен силен надвратник од камена греда. Височината на дромосот изнесува 1,85 м. Сè е градено без врзно средство. Преткомората, со димензии 3,05x1,70x(вис.)3 м., била пресводена и покриена со малтер и обоена. Покојниците очигледно биле положени во комората. Меѓу преткомората и комората е изведена врата во трапезоидна форма, со типично изработени камени довратници, кои косо се креваат и поддржуваат надвратник што ги надвишува. Сето тоа наликува на бројните порти кај “македонските гробници” од доцнокласичната и хеленистичката епоха, откриени во цела античка Македонија. Дали имало и мермерна или метална порта, или биле поставени само камени плочи за затворање на отворот, немаме археолошки податоци.

Конструкцијата на покривот на двете простории е изведена со полуцилиндричен свод со што исто така типолошки градбата може јасно да се дефинира како “македонска гробница”.

Интензивното присуство на овие градби на просторот на античка Македонија ја покажува омиленоста на овој тип монументални гробници од средината на 4 до средината на 2 век пред н.е.¹⁴ Засега најсеверозападен наод на овој тип гробници беше откриен во Селце, југозападно од

¹³ В. Битракова Грозданова, (Историја XXII, Скопје 1986, 257), ја датира во хеленистичката епоха; П. Кузман, *Лихнид*, Археолошка карта на Македонија, Скопје 1996, 258, ја нарекува македонска гробница. Истата веројатно била ограбена уште во антиката. За време на II светска војна била употребувана како скривница. Во 50-те години В. Лахтов ја отвора одново и за да ја заштити, поставува железна порта во дромосот. Во 1984 година В. Маленко отвора сонда во хидрауличниот под на преткомората.

¹⁴ Уште во 19-от век L. Heuzey го внесува овој термин, којшто и денес опстојува и покрај спротивставените мислења; L. Heuzey - H. Daumet, (1876), 69; Δ. Πανδερμαλής, Ὁ

Лихнидос. Од неколкуте монументални гробници клесани во карпа во Селце, наредени покрај северната страна на утврдената населба, гробницата бр. 6 е најблиска до примерот од Охрид, датирана во крајот на 3 век пред н.е. (единствено ѝ недостасува дромос и декорација во ентериерот).¹⁵

Меѓутоа, овој тип монументални сепулкрални градби, со посебно интензивните истражувања во последните дваесетина години во цела античка Македонија, ја потврдуваат нивната омиленост на еден поширок простор и во исто време и низ средниот и јужен Балкан (Македонија, Тракија, Епир, Средна Грција).¹⁶ Охридската гробница засега се покажа по својата архитектонска концепција, најблиска до гробницата од Рудна¹⁷ (со дромос и две простории и слични димензии - дромос 1,49x3 м, преткомора 1,48x2,88 м, комора 4x3 м) датирана од доцниот 3 до почетокот на 2 век пред н.е. Исто така, блиски се примерите од гробницата во Амфиполис и Ставрополис (Ксанти) од првата половина на 3 век.¹⁸

Подот на охридската гробница е изведен од хидрауличен малтер и двете простории се порабени со цокле од бигор камен, со височина од 10 см. што се однесува до декорацијата на ентериерните сидови и во двете простории е употребен малтер и штукатура. Заради малтерната маса засега не може да се зборува за начинот на сидањето на просториите, структурата на камените блокови и нивното евентуално прицврстување со железни спојници и калај, што се среќава понекогаш кај овој тип градби. Меѓутоа, обојувањето на сидните површини е изведено со помпеанска црвена боја, розе, црно-кафеава и сино-сива боја. Површината на сидовите по вертикала е поделена на пет дела, почнувајќи од подот кон покривот: цокле (височина 10 см), ортостати (вис. 115 см), венец (вис. 15 см и длабочина 8 см), сидна слободна површина обоена со црвено (вис 1 м) и бело обоена површина до полуобличестиот свод. Ортостатите се изведени со штукатура која имитира градежен материјал, односно розе обоени мермерни плочи (во комората, во бочните страни по пет полиња, четири полиња во дното на западниот сид, а во предкомората по три полиња од бочните страни на север и на југ, по две полиња лево и десно до доворотниците на портата). Лажните ортостатни плочи се истакнуваат релјефно, а меѓу нив се наоѓа слободен простор од по 5 см широчина. Во

νέος μακεδονικός τάφος τῆς Βεργίνας, *Μακεδονικά* 12, (1972), 147-182; R. A. Tomlinson, *Vaulting techniques of the Macedonian Tombs*, *Archaea Macedonia* II, (1973), 473-479; B. Gossel, *Makedonische Kammergraeber*, Berlin 1980; Μ. Ανδρόνικος, Βεργία, Αθήνα, 1988, 31-38, 55-100; M. Andronikos, *Les tombes macédoniennes, La Macédoine*, Paris 1993, 149-190.

¹⁵ N. Ceka, *The illyrian city in Selce ë Poshtme*, Tirane 1985, 162-163, T. XXXI, XXXII.

¹⁶ L. Heuzey - H. Daumet, (1876), 243; Δ. Πανδερμαλής, н.д., 147-182; M. Andronicos, (1993), 149-190; A. Andreou, *Griechische Wanddekoration*, Mainz 1988.

¹⁷ L. Heuzey - H. Daumet, (1876), 243; Δ. Πανδερμαλής, н.д., 179.

¹⁸ Δ. Πανδερμαλής, н.д., 177-178.

внатрешноста на комората во полето на ортостатите, во височина до 60 см се забележуваат отпечатоци во хоризонтални линии кои се следат и во подниот хидрауличен малтер. Веројатно станува збор за постоење на саркофази или кревети што се потпирале на сидовите. Бидејќи каменото цокле би пречело за поставување на масивна камена форма во вид на саркофаг, по веројатно се чини дека биле поставени лежалки од типот канабиња (κλινη).

Според начинот на украсувањето на ентериерот на сидовите во античка Македонија, според класификацијата на S. Miller, припаѓа на типот III,¹⁹ односно според A. Andreou на типот IV, на нефигурално декорирање во класичната и хеленистичката епоха.²⁰ Оваа декорација е изведена на ист начин и во веќе споменатата гробница во Рудна но, и во гробницата од ист тип во Kassope во Епир.²¹ Овој таканаречен “сидарски стил” S. Miller го нарекува “архитектонски релјефен стил”, потсетувајќи во исто време на сличноста со структуралниот I Помпејански стил, без фигурални претстави. Според досегашните наоди е очигледно дека овој декоративен стил се употребува подолго време, забележен во спомениците од втората половина на 4 век до 2 век пред н.е. Дури ентериерот на Филиповата гробница во Вергина има слична концепција на декорирањето на сидовите. За извор на овој тип декорација засега S. Miller ја предлага Македонија меѓутоа, со една резерва, сметајќи дека претпоставката може да биде коригирана со откривањето на нови споменици.²²

Охридската градба не припаѓа на групата монументални гробници со атрактивна фасада, како на пример оние од Вергина, Лефкадија, од Солун, Агиа Параскеви и Агиос Атанасиос и други,²³ но секако по својата цврста конструкција, според употребата на техника на градењето со полуцилиндричен свод и според техниката на декорација во ентериерот, употребата на бојење и штукатура, потсетува на нив, според тоа би припаѓала на некој првенец од лихридската аристократија. И покрај тоа што немаме откриено со досегашните истражувања придружен археолошки материјал за нејзиното апсолутно хронолошко детерминирање, се чини дека е потребно да се базираме на сличните веќе датирани гробници кои се однесуваат на 3 или најдоцна на почетокот на 2 век. Посебно може да се подвлече сличноста со гробницата од Рудна и според димензиите и

¹⁹ S. Grobel Miller, *Hellenistic Macedonian Architecture its style and Painted ornamentation*, Dissertation 1970, 124.

²⁰ A. Andreou, o.c., 175-181, 199-200.

²¹ Idem, 199, Taf. 52.

²² S. Grobel Miller, o.c., 140-149.

²³ Γ. Τουράτσογλου, *Λευκάδια*, Αθήνα 1973; M. Andronicos (1993), 149-190; K. Σιμανίδης, *Ανασκαφή ταφικού τύμβου στην Αγία Παρασκευή, Θεσσαλονίκης*, ΑΕ, Αθήνα 1987, 59-98.

според архитектонската концепција, како и според декорацијата на архитектонскиот релјефен стил (III).²⁴ Единствено, височината на охридската е помала за 1 м од онаа во Рудна, поради што и горниот корниз наместо со пластичен додаток е означен со линија, каде завршува со црвеното обоено поле.

Ако се потпреме на предложеното датирање, што значи, станува збор за времето на Филип V, кога Дасаретија се наоѓа во рамките на Македонија, односно како почесто се подвлекува “под управа на Филип”, посебно по судирите со Скердилаида. Но, 209 година пред н.е., кога за прв пат се споменува градот Лихнидос, Ливиј ги посочува Ероπος како личност кој го зазема градот. Дали станува збор за лихниѓанец кој сакал да управува со својот град или некоја друга личност од пошироката дасаретска заедница, не е јасно. Немаме доволно докази за идентификација на моќниот покојник кому му била подигната гробница но, можеме само да претпоставиме дека би можело да стане збор за Ероп, моќник или краткотраен самостоен господар на Лихнидос, кој се осмелил да му откаже послушност на владетелот Филип V.

Протоурбаната фаза на Лихнидос се согледува во голема мера преку богатата источна лихнидска некропола кај Дебој, со над 300 гробови, откриени во истражувањата од 1978-80 година. Бројниот инвентар зборува за нагласената економска моќ на населението. Златниот накит од терио морфен тип, од крајот на 4 до 2 век пред н.е. укажува на широките трговски врски со Македонија, Јужна Италија, Епир, со македонските градови од долна Македонија и со јадранскиот брег²⁵ но, во исто време зборува и за постоење на локално златарство. Домашната изработка на негроидните обетки со стакло и јантарна маса ги имитира увезените примероци, со скромна занаетчиска вештина на обработката на златото. Во исто време локалните занаетчии изработуваат накит од бронза и сребро во вид на животински протомии. Најразновидната керамика откриена во гробовите во Дебој и во истражувањата кај Високо Кале, укажува на трговијата со крајбрежните градови. Тоа се на пример релјефните чаши од работилницата во Дирахион, од Епир, сликаните кантароси од Македонија.²⁶ Но, очигледна е и локалната продукција на изработени најразновидни релјефни чаши. Потоа, се издвојуваат во изработката еден вид скромна сликана керамика со линии во пастелни бои (сина, бела, жолта), техника којашто претставува локална имитација на керамиката од типот Гнатиа, досега непозната во илирскиот и поширокиот македонски простор.

²⁴ S. Grobel Miller, o.c., 148.

²⁵ В. Битракова Грозданова - В. Маленко, *Антички накит во Македонија*, Скопје 1998, 10-49.

²⁶ V. Bitrakova Grozdanova, *Les bols à reliefs de la region d'Ohrid*. Επιστημονική Συνάντηση για την ελληνιστική κεραμική, Χανιά 1997 (во печат).

Лихнид со сложеното стопанство, веројатно град со одредена класна структура на населението, со циркулација на монети од македонските владетели, со ковањето сопствена монета на почетокот на 2 век пред н.е., со симболи како кај градовите Пела, Тесалоника, Амфиполис,²⁷ што е евидентно од досегашните истражувања, оформува една слика за антички град.

Сè повеќе се покажува дека Лихнид е поблиску до македонските градови од тоа време. Наоѓајќи се на граничниот простор меѓу Илирија и Македонија, Лихнид со својот регион, со најновиот фондус на наоди, покажува во која мера ѝ припаѓа на културната сфера на Горна Македонија.

Протоурбаната фаза се дефинира јасно во текот на 3 и 2 век пред н.е. на којшто заклучок наведуваат археолошките податоци, тврдината, монументалната архитектура, богатите наоди од некрополата кај Дебој и ковањето сопствена монета. Овој фондус укажува на просперитетот и подемот на градот, кој од средината на 2 век пред н.е. влегува во римската провинција Македонија. Тогаш градот почнува да добива комплетно урбана физиономија со постепено градење на монументалните јавни градби, театарот, гимназијата, храмовите, веќе констатирани или откриени со истражувањата во последните 40 години.

ДОДАТОК

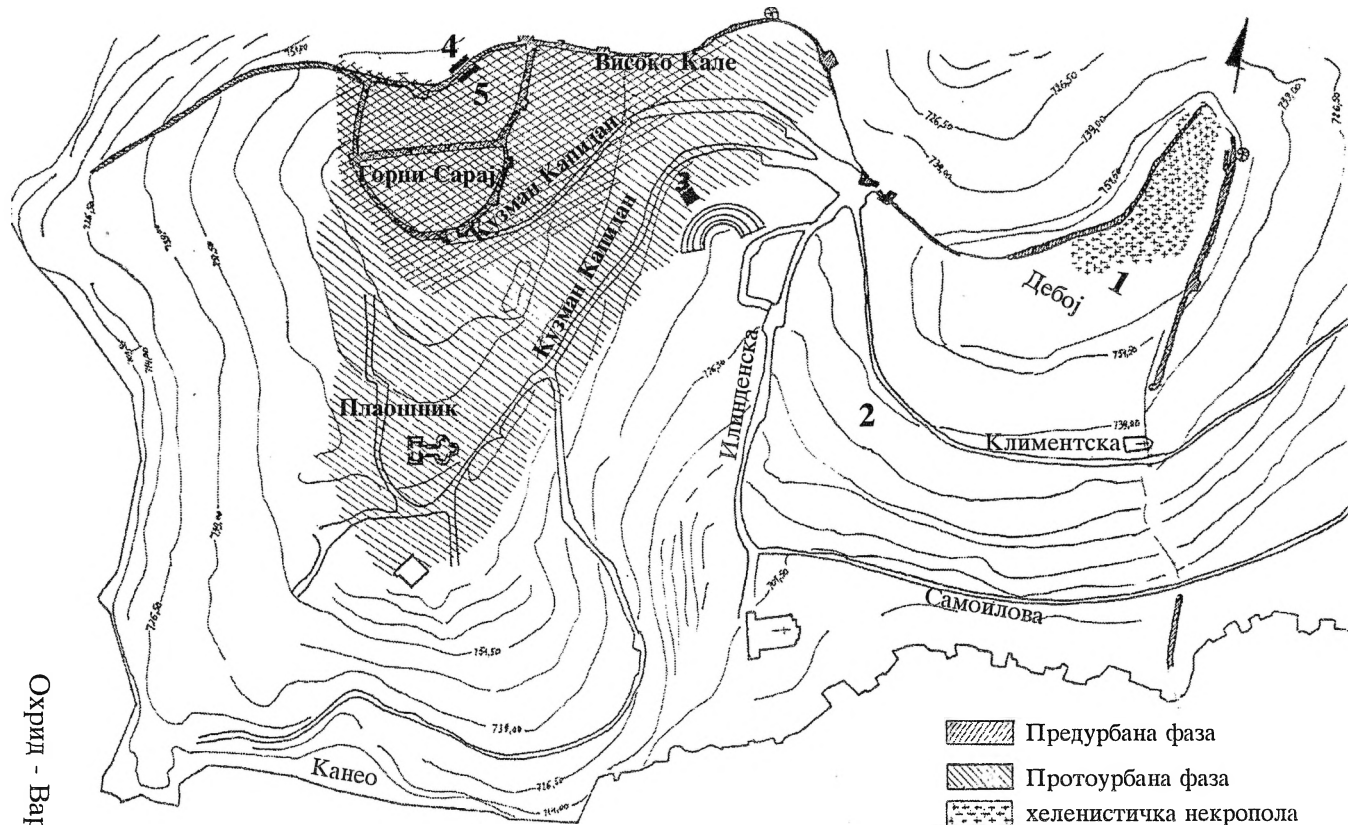
Вера Битракова-Грозданова

Во современата научна литература, за прв пат, поимот “македонска гробница” се појавува во книгата на L. Heuzey - H. Daumet “Mission archaéologiques en Macedoine”. Paris, 1876, кога беше обелоденета гробницата од Пидна. Меѓутоа, најстар опис на овој тип на гробници дал Платон (Platon. De leg. 947 d-e) во првата половина на IV век пр. н.е.: “гробницата треба да биде подигната на подземен свод, четвртаста, направена од камен-туф, што е можно помалку трошен, со кревети од камен, паралелно поставени. Тука ќе се постави телото на блажениот; ќе се покрие со еден кружен насип, околу кој ќе се насади една света шума, оставајќи една страна слободна, од каде ќе може кон гробот да се пристапи”.

Во стручната литература во Р. Македонија често се прави грешка. Секоја монументална гробница сидана или клесана во карпа се именува како “македонска гробница”.

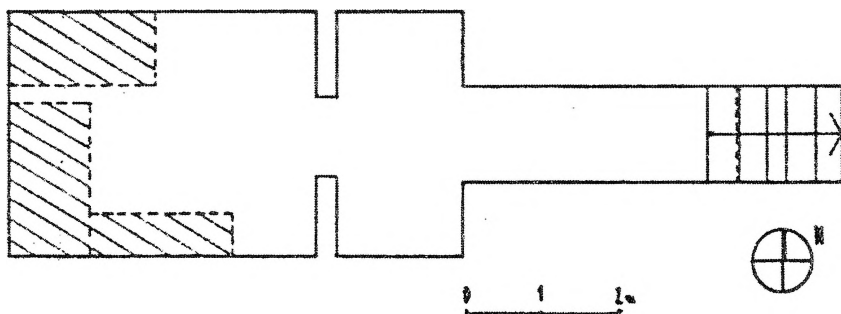
²⁷. K. Regling, Zur griechischen Münzen V, Z. f. N. XXXV, (1925, 255; В. Битракова Грозданова, *За кованицата на Лихнид*. Ж.А. XXIII/2 (1973), 267-280.

Гробницата од “македонски тип” ги има следните елементи: дромос, преткомора, комора, фасада, која има изглед на храм (храм со анти или тетрастил) или има само монументална порта и најзначајното, гробната правоаголна комора е покриена со свод (полуцилиндричен покрив). Во внатрешноста на комората се поставени или легла или саркофази, а понекогаш има и раскошен стол, престол. Секако дека има отстапувања во зависност од времето и од моќта на покојникот, но таа секогаш е сидана, поставена под земја (могила) и што е најзначајно има засводена гробна комора. Д-р Н. Проева, во публикацијата “Студии за Античките Македонци”, Скопје, 1997, која служи и како учебник за студентите, по грешка ги вбројува гробниците клесани во карпа од Суводол (обелоденети од Т. Јанакиевски во *Maced. acta archaeol.* 13, Скопје, 1993) и од Кратово (обелоденети од V. Vitrakova Grozdanova, *Arheoloski pregled*, 1987, Ljubljana, 1989) во македонски тип на гробници. Гробниците клесани во карпа (*Laxeutoi tafoi*, *Felskrammergraber*, *Rock cut chamber tombs*, *Tombes rupestres*) се во употреба во Македонија во хеленистичката епоха, од крајот на III век до I век пр. н.е., а преупотребувани и подоцна, но тие имаат друг третман во науката (морфолошко хронолошко и етнички).





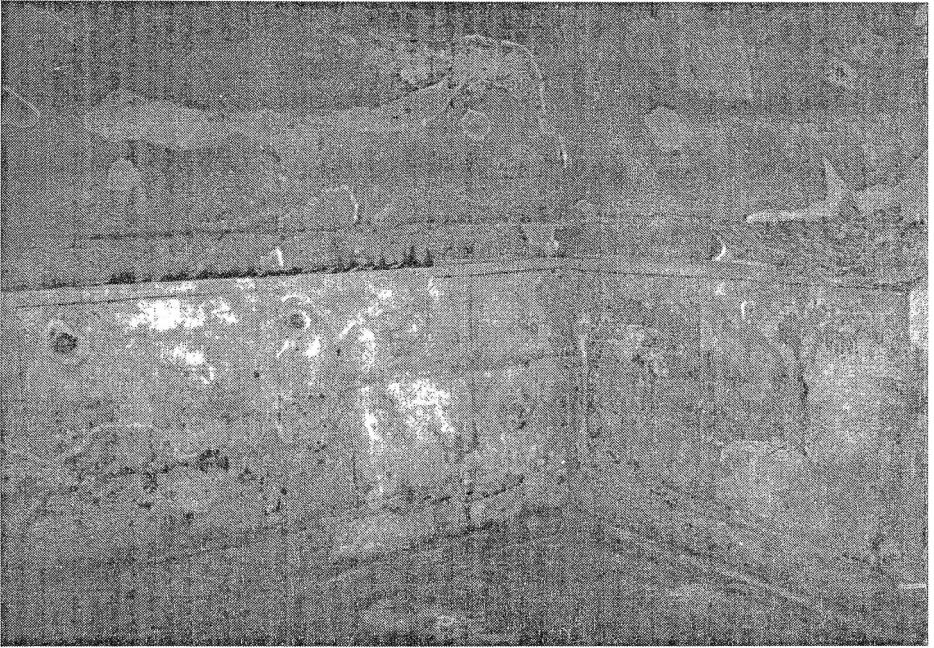
Сидините на Лихнид од 4 век пр.н.е



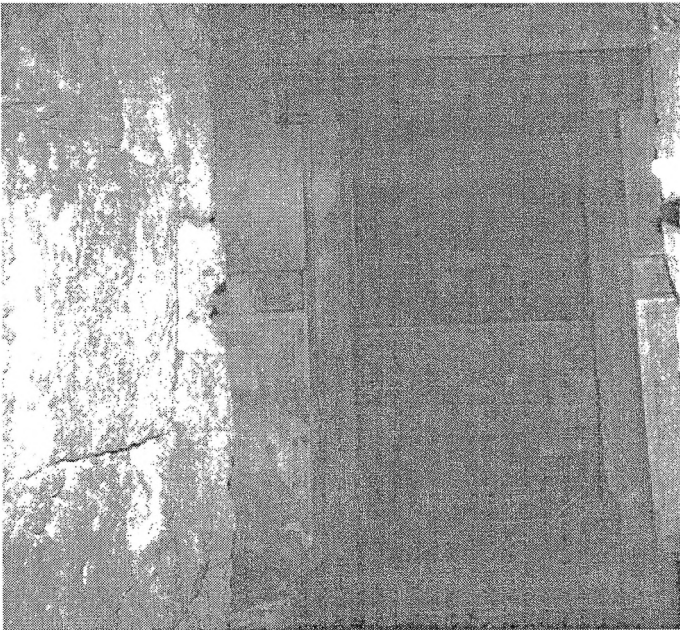
План на гробницата од Охрид



Поглед на дромосот од “македонската гробница”



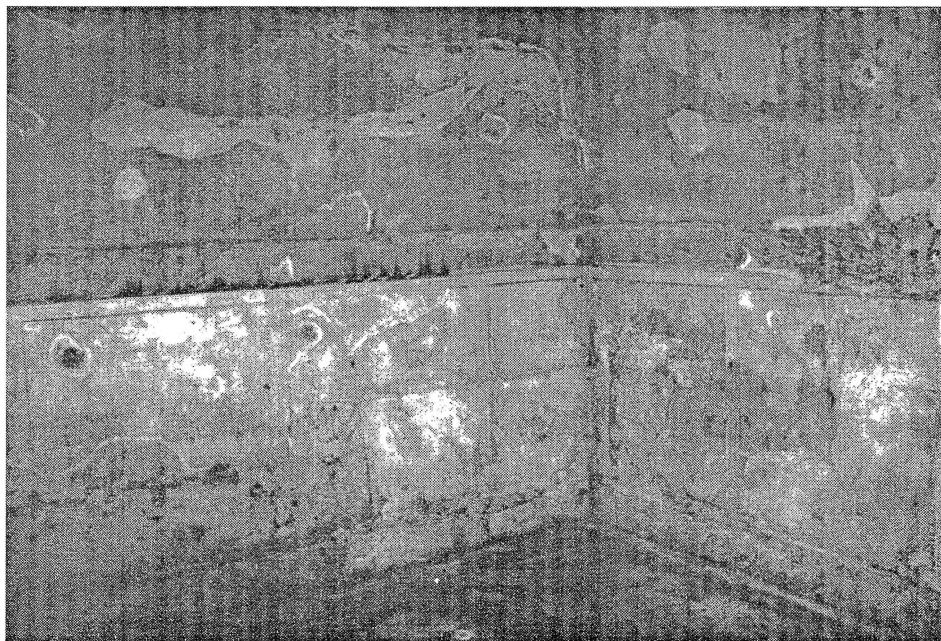
Поглед на “македонската гробница”



Портата од комората



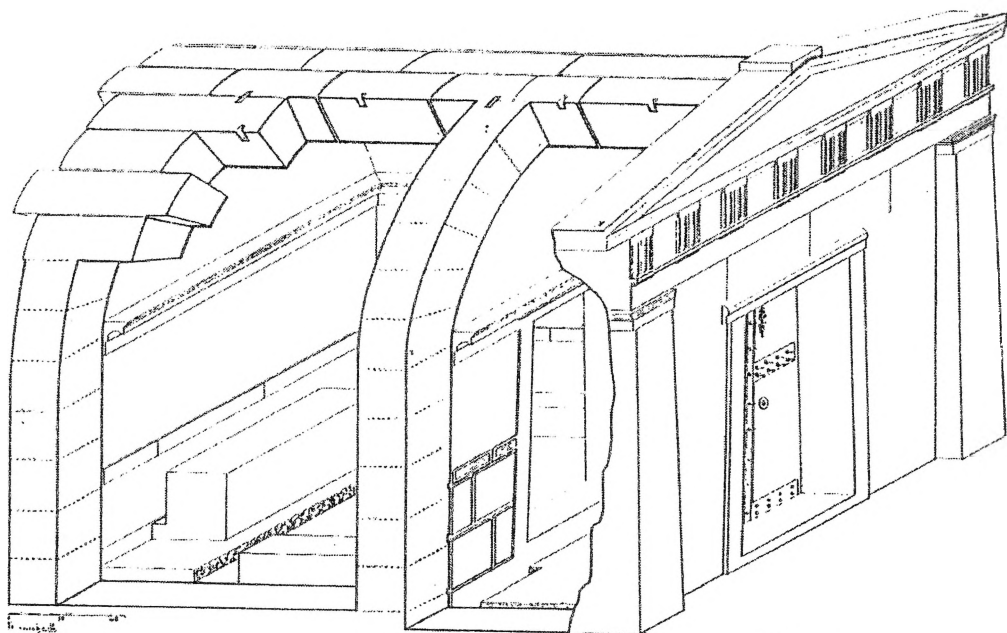
Западниот ѕид на комората



Комората на гробницата



Влезот во гробницата



“македонска гробница” од Хагија Параскеви - Солун
(според К. Сисманиди)

Vera BITRAKOVA - GROZDANOVA
Pasko KUZMAN

LYCHNIDOS DURING THE EARLY ANTIQUE
(Summary)

This supplement presents new archeological proofs which define the development phases of the urbanization of the ancient city of Lychnidos . The very early appearance is concerned to 8th century b.c. confirmed with finds of mat pictured ceramic. The proto urban phase is determined on the space of Visoko Kale, where beneath the northern wall of the visible middle age fortification have been found the remnants of the walls from the strong blocks which is dated to 4th century b.c. as well the remnants of the plates of red figural style. The very important monument, the grave of Macedonian type, which determines the most eastern confine of the settlement also belong to this phase. According to the way of the building and the peculiarities of the painting of the interior, the grave is dated at the end of the 3th or at the beginning of the 2th century.

Taking into consideration all of the findings of the excavations and the sources we may say that Lychnidos culturally belonged to the ancient Upper Macedonia.