

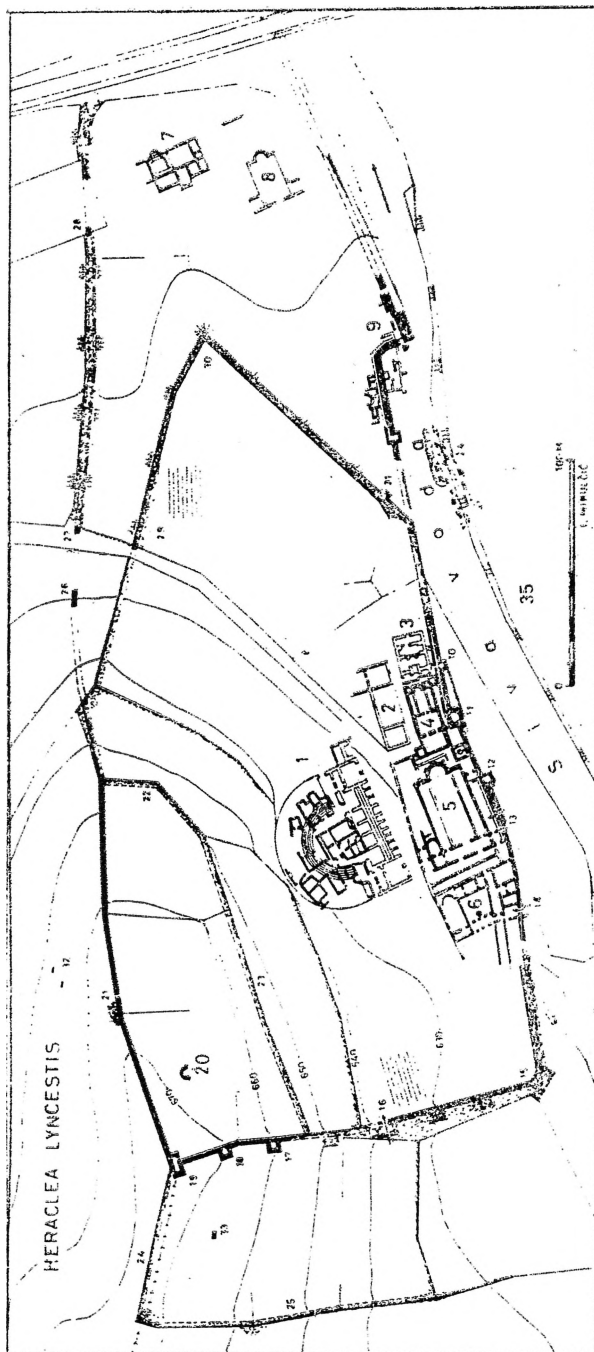
Елица МАНЕВА

СРЕДНОВЕКОВНА НЕКРОПОЛА КАЈ БАЗИЛИКАТА ДЕ ВО ХЕРАКЛЕЈА

На околу 2,5 км. јужно од центарот на денешна Битола се наоѓа локалитетот Хераклеја Линкестис.¹ Покрај бројните споменици од античкиот период во изминатите неколку години посебен интерес предизвика појавата на средновековна некропола сместена кај Базиликата Де на околу 250 м. источно од испоканиот комплекс во средишниот дел на Хераклеја². Во времето кога била подигната Базиликата Де овој дел на градот бил надвор од бедемите (сл. 1). Тоа, како и околните гробови

¹ Позначајни стручни истражувања на теренот извршиле: М. Грбиќ во рамките на Музејот на Кнез Павле од 1936—1938; Гордана Цветковиќ-Томашевиќ (1959—1974) од Југословенскиот институт за заштита на спом. на културата од Белград, Т. Јанакиевски (1968—1985, Римски театар) и Е. Манева (1976—1985, објекти во источниот дел на градот) и двата во рамките на Завод за заштита на спом. на културата и Музеј од Битола, како и И. Микулчиќ кој работи на утврдување на подрачјето на градот: Стричевиќ Ѓ., Археолошки истражувања во Хераклеја Линкестидска 1936—1938, Хераклеја I (1961) 35—43; Svetković-Tomašević G., Osvrt na rezultate istraživanja u Herakleji Lynkestis od 1959—1974 godine, Materijali XV (1976); Т. Јанакиевски, Хераклеја Линкестис-Театар (Битола 1987); Манева Е., Резултати од заштитните ископувања extra muros во Хераклеја, Maced Acta Archeol. 7—8 (1987) 125—142; Микулчиќ И., За големината на доцноантичките градови во Македонија, Историја X, Скопје 1974, 347—368.

² На овој простор во периодот 1976—1980 изведени се заштитни ископувања со кои се спречи подигањето на паркинг за тешки возила. Во периодот 1981—1985 се продолжи со истражување на Базиликата Де и двете некрополи. Во реализацијата на овие систематски ископувања зеде учество следната екипа: Костадин Кепески и Лилјана Кепеска виши кустоси од Заводот за заштита и Музеј од Прилеп, Инж. арх. Ице Димитровски, студентите Лидија Достовска, Љупчо Лозановски и Горги Горгиев, документаторите: Владо Горевски и Славе Кирковски, фотографот Љубе Николовски, биолозите Благоица Стојков и Д-р Никола Христовски, патологот Д-р Мичо Нечовски, геологот Александар Ивановски и препараторите Евто Димовски и Лазо Гаковски сите од Битола. На сите нив топло им благодарам за помошта. Средствата се обезбедени од Реп. заедница за научни дејности — Скопје и ОСИЗ на културата — Битола.



Сл. 1 План на Хераклеја (по И. Микулчиќ — бр. 8 — Базилика Де)
170

на оваа базилика ѝ даваат несомнено гробишно обележје³. Функционирањето на базиликата со некрополата се врзуваат главно за VI век.⁴ Со пропаѓањето на Хераклеја кон крајот на VI в.⁵ е напуштен и овој објект, а набргу потоа и некрополата. Во следните неколку века нема траги од живот на овој терен. Денес, не е можно да се претпостави во каква состојба била Базиликата Де, до која мерка била сочувана, односно уништена кога кон крајот на X век оваа локација одново почнала да се користи како некропола. Останува отворено прашањето дали просторот на презвитериумот каде што нема вкопани гробови бил на некој начин користен за богослужење во средните векови. Еден дел од средновековната некропола е вкопан врз урнатините на Базиликата Де, врз централниот брод, а остатокот се шири јужно и југоисточно од неа. Неколку гробови се поставени и преку гробовите од VI век. Истражувањата северно од базиликата покажаа дека таа не се шири во тој правец, односно дека овде е нејзината северна периферија (сл. 2).

Нема сомневање дека постои релација меѓу сакралната традиција на теренот и изборот на локација за средновековната некропола. Впрочем, оваа појава во средновековието во Македонија е особено распространета⁶.

Со оглед на тоа што на запад, југ и исток од Базиликата Де има големи дополнителни оштетувања на слоевите (сл. 2), а неколкуте пробни сонди не дадоа резултати во откривањето на некрополата, тешко е да се зборува колкава била таа и во кој правец се ширела. Најголемите оштетувања на овој терен се нанесени со воените ровови ископани во I Св. војна, како и со поместувањето на коритото на рекичката Сива Вода, чии води повремено проаѓале и низ рововите проширувајќи ги и исполнувајќи ги со дебели слоеви песок и чакал (Сл. 2, 9, 10). Така, уништени се големи делови од Базиликата Де и истовремената некропола, а оштетувањата на просторот на средновековната некропола се ценат на околу 60%.

Истражените гробови од ранохристијанската и средновековната некропола кај Базиликата Де во Хераклеја се нумери-

³ Манева Е., Базиликата Де од Хераклеја Линкестис, Материјали од Симпозиумот на античката секција на САДЈ, Охрид 1987 (во печат).

⁴ Манева Е., Некропола од крајот на антиката, *Maced. Acta Arch.* 9—10 (во печат).

⁵ V. Popović, *Aux origines de la slavisation des Balkans: la constitution des premières Sklavinies macedoniennes vers la fin du VIe siècle*, *Comptes rendus de l'Académie des Inscriptions et Belles-Lettres*, Paris 1980, 231—257; *Ibid.*, *Byzantine, Slaves et autochtones dans les provinces de Prévalitane et Nouvelle Épire*, *Collection de l'École française de Rome* 77, Rome 1984, 211.

⁶ За лоцирањето на средновековните некрополи врз ранохристијански објекти во СР Македонија има бројни примери. Е. Манева Гробовите бр. 24 и бр. 25 од лок. „extra muros“, *Зборник на трудови* 4—5 (Битола 1983/4) 35—45.

рани континуирано од 1-66, со тоа што на средновековната ѝ припаѓаат гробовите 23—25, 27—30, 34, 35, 38—44, 52—62, 64 и 65.

КАТАЛОГ НА ГРОВОВИ

Гроб бр. 23

Длабочина 1,10 м., основа на кота 607, 49 м. Ориентација СЗ-ЈИ. Јамата не е обележана. Скелетот е доста оштетен, главата е свртена во лево — кон север. Во пределот на stomакот е најдена римска бронзена монета, можеби во својство на обол (?) Инв. 4855.

Гроб бр. 24 (сл. 3)

Длабочина 1,0 м., основа на кота 607, 85—607, 87 м. Ориентација СЗ—ЈИ. Во наосот на Базиликата Де, во подлогата подготвена за мозаик вкопана е јама делумно обработена со по некој камен и парче од тегула од источната страна кај нозете. Дим.: 2,04 x 0,60 до 0,42 м. Покојникот е на грб со испружени нозе, левата рака на градите а десната на-половината. Од двете страни на карлицата и под главата лево има парченца тегули. Скелетот е долг 1,64 м. и припаѓа на возрасен маж. Кај десната шака е најдена мала доцноантичка бронзена монета (инв. бр. 4856).⁷

Гроб бр. 25

Длабочина околу 1,0 м., основа на кота 607,98 м. — 608,01 м. Ориентација СЗ—ЈИ. Јамата делумно обрабена со камења и антички црепови со дим. 1,80 x 0,44 (односно 0,41 и 0,34 м.), вкопана е во подот на централниот брод на Базиликата Де. Покојникот е положен на грб со испружени нозе, левата рака на карлица, а десната преку половината. Тоа е возрасна жена (долж. 1,57.) Покрај ушите се најдени бронзени наушници — алки (инв. бр. 4858а б—сл. 11а,б), а во пределот на десната рака бронзен, лиен прстен од времето меѓу крајот на X и почетокот на XII век⁸ (инв. бр. 4857 — сл. 19 а, б).

Гроб бр. 27

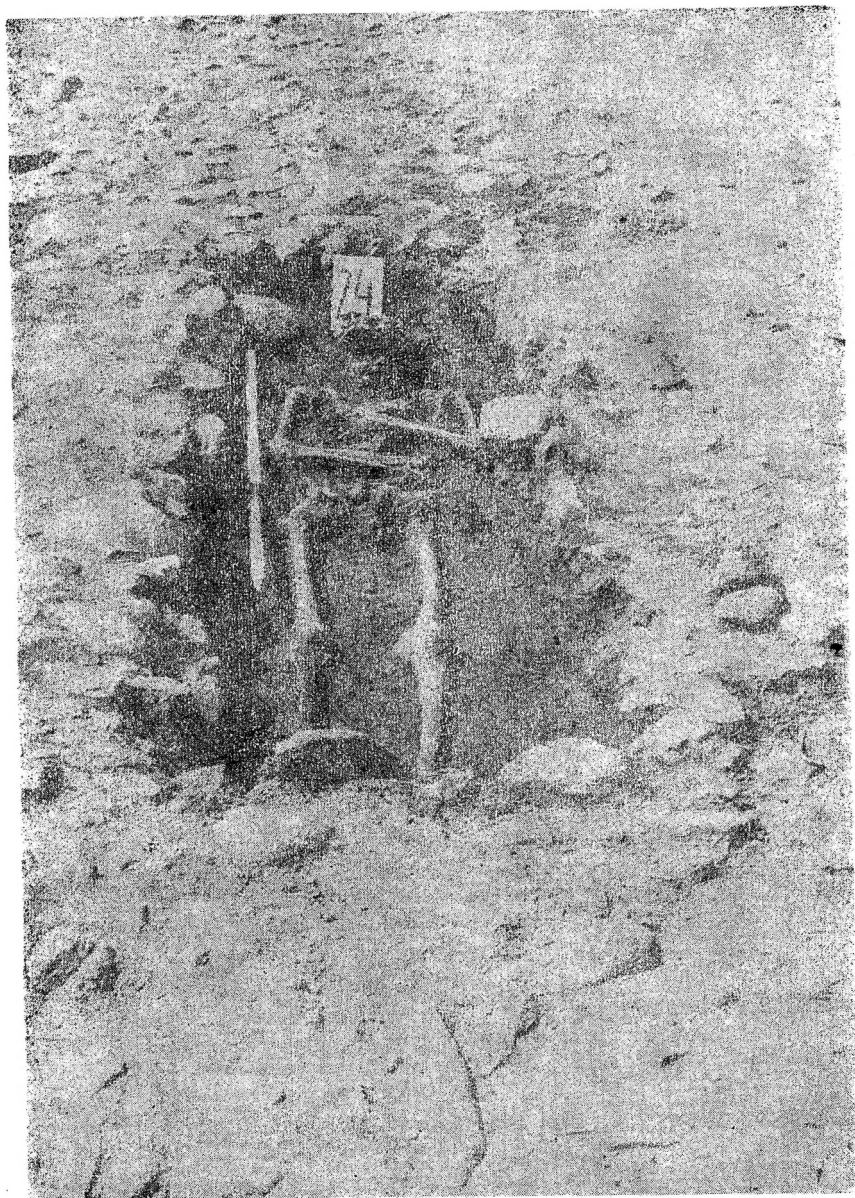
Длабочина 1,10 м., основа на кота 607,92 — 607,99 м. Ориентације З—И. Јамата е елипсовидна, обрабена со понекој камен и антички црепови (дим.: 2,15 x 0,60 м) и е вкопана во подот на централниот брод на Базиликата Де. Скелетот е мошне оштетен (полот е нејасен), и положен на грб со испружени нозе и прекрстени раце (десната на половината, а левата на карлицата). Во пределот на десното уво најдена е железна наушница—алка, доста кородирана (инв. бр. 4859 — сл. 13). Јужно од черепот и во средишниот северен дел на јамата најдени се две нечитливи, бронзени антички монети (инв. бр. 4860, 4861) — боли?

Гроб бр. 28

Јужно од гробот 27, паралелно со него на длабочина 1,04 м. откриена е гробна јама оцртана во подот на централниот брод на Базиликата Де. Во овој случај сочувана е само јамата (дим.: 1,70 x 0,80 м.) додека скелетот е сосема иструган.

⁷ Манева Е., Грбовите бр. 24... о.с., 36 сл. 1

⁸ Ibid., 36 сл. 2, 3, 4.



Сл. 3 Гроб 24 вкопан во подот на средниот брод на Базиликата Де

Гроб бр. 29

Длабочина 0,97 — 0,99 м., основа на ката 608,01 — 608,03 м. Ориентација ЈЗ—СИ. Јамата со мали димензии (0,76 x 0,60 м.) вкопана во подот на Базиликата Де ограничена е од југ со ѕид од базиликата, а од север и исток со по некој камен и парчиња тегули. Остатоците од покојникот (веројатно дете) се наполно иструлени. Наоди нема.

Гроб бр. 30

Длабочина 1,11 м., основа на ката 607,83 м. Ориентација ЈЗ—СИ. Гробот е вкопан во подот на централниот брод на Базиликата Де покрај ѕидот до јужниот брод. Покрај ивиците на јамата има поставено по некој камен, а од исток кај нозете поголемо парче тегула. Од југ јамата е поткопана од реката. Дим.: 1,12 x 0,46 до 0,30 м. Скелетот (веројатно детски) е сосема иструлен.

Гроб бр. 34

Длабочина 1,07 м., основа на ката 608,28 м. Ориентација ЈЗ—СИ. Јамата со дим. 2,00x0,60 м. е обрабена со по некој камен и фрагменти од тегули, особено на исток кај нозете. Покојникот е положен на грб со пра крстени раце и испружени нозе (десната нога му е деформирана, фемурот е лачно искривен). Тоа е возрасен покојник, пол неидентификуван. На различни места во грбот се најдени три мали бронзени антички монети — нечитливи (инв. бр. 4932, 4934, 4935).

Гроб бр. 35

Длабочина 0,95 — 1,01 м. основа на ката 608,22 — 608,28 м. Ориентација З—И. Јамата на гробот е опртана со крупни, густо поредени камења зарамнети со поситни камчиња и со црепови кои формираат правоаголна форма со дим 1,90 x 0,60 м. Покојникот е положен на грб со испружени нозе и прекрстени раце на половината. Возрасен, неидентификуван пол. Наоди нема.

Гроб бр. 38

Длабочина 1,11 м., основа на ката 608,01 м. Ориентација З—И. Гробот е лоциран непосредно под ров од I Св. војна подоцна исполнет со чакал од Сива Вода чии води извесно време поминувале тука. Јамата е со дим.: 1,80 м. x 0,70 м. обележана околу со 2—3 камења. Покојникот е положен на грб со испружени нозе, а раце свиени високо на градите. Скелетот е мошне оштетен, изгледа според трагите дека се работи за возрасен покојник, но со неидентификуван пол. Покрај десното уво е најдена наушница — алка од бронзен тел (инв. бр. 5080 — сл. 14), до дека во пределот на левото рамено, вдолж клучната коска две бронзени лиени копчиња со печуркести глави (инв. бр. 5079а,б — сл. 16а,б).

Гроб бр. 39

Длабочина 1,08 м., основа на ката 608,01 м. Ориентација З—И. Јамата со дим.: 1,85 x 0,80 м. е оградена само со по некое камче или цреп. Покојникот е поставен на грб. Коските се сочувани само во вид на траги од коскена прашина. Пол непознат. Северно од черепот е најдено мало железно „клинче“ — можеби е и трн од тока (?) — инв. бр. 5081 — сл. 22.

Гроб бр. 40

Длабочина 1,20 м., основа на кота 608,00 м. Ориентација З—И. Западната половина е уништена од ров од I Св. војна. Остатокот од јамата (1,20 x 0,60 м.) е оградена со венец од поситни камења и антички црепови. Од покојникот се сочувани само коски од нозете — дислоцирани (возрасен покојник). Наоди нема.

Гроб бр. 41 (сл. 4)

Длабочина 1,08 м., основа на кота 608,00 м. Ориентација З—И. Јамата е скоро наполно оцртана со венец од речни камења со по некое парченце од антички црепови, како и со едно поголемо парче тегула на исток спроти нозете. Дим.: 2,0 x 0,65 м. Скелетот е поставен на грб со испружени нозе и десна рака на карлица (левата е иструлена). Главата е свртена на север, во лево. Тоа е женски скелет (долж. 156). На градите е најдена нечитлива, доцноантичка монета (инв. бр. 5083).

Гроб бр. 42

Длабочина 1,26 м., основа на 608,03 м. Ориентација СЗ—ЈИ. Јамата со дим.: 2,00 x 0,80 м. е ограничена само со два камења на север и два на југ. Покојникот е положен на грб со испружени нозе, десна рака на градите, а лева свиена и префрлена на рамо. Главата е свртена на лево кон север. Возрасен, пол неодреден. Лево од черепот, кај десното колено и потколеница и кај десниот колк најдени се 4 бронзени, нечитливи, антички монети (инв. бр. 5084, 5085, 5086, 5087).

Гроб бр. 43

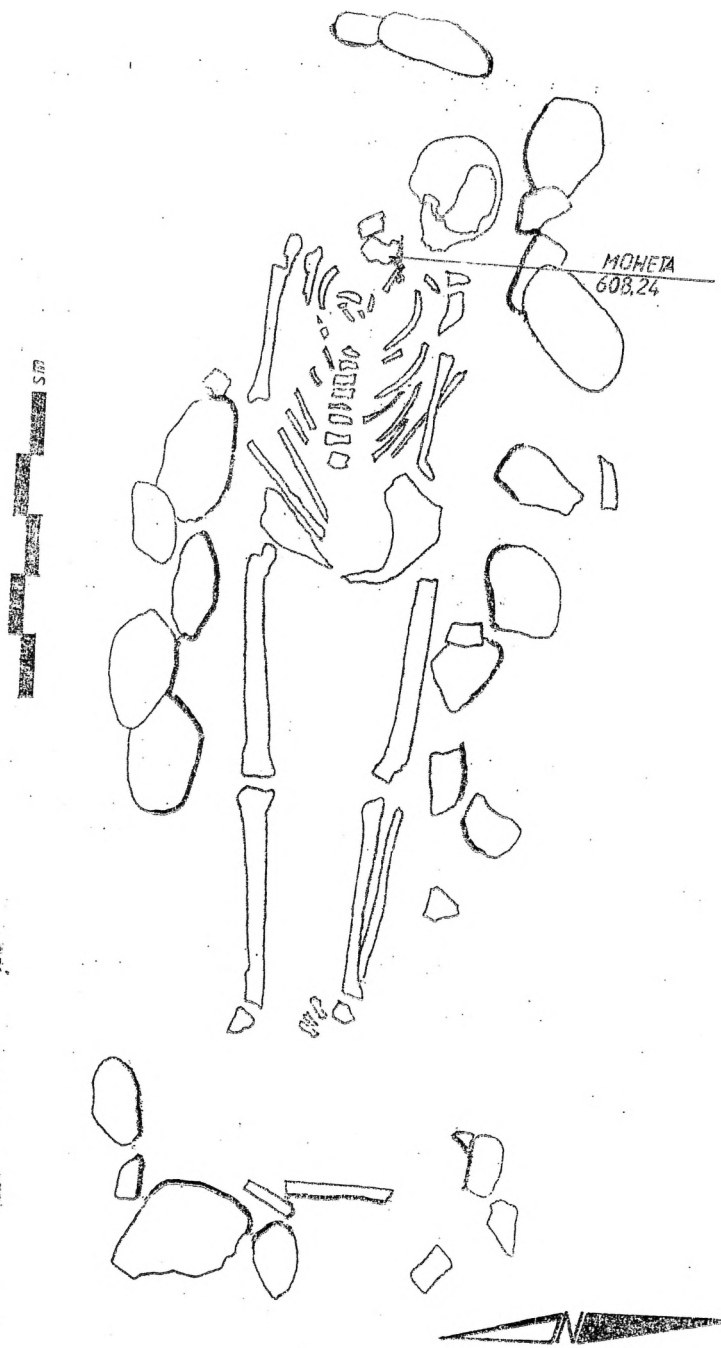
Длабочина 1,25 м., основа на кота 607,90 м. Ориентација З—И. Јамата е оцртана со по некој камен и црепови и тоа само од север и југ, на исток е оштетена со ров, а на запад не е оградена. (Дим.: 2,0 x 0,80 м.). Скелетот припаѓа на возрасен покојник чии коски се сочувани само во отисок, пол непознат. Под черепот, кај градите и меѓу колената (два примероци) најдени се 4 антички, нечитливи бронзени монети (инв. бр. 5088, 5089, 5090 а,б).

Гроб бр. 44

Длабочина 1,17 м., основа на кота 607,88 м. Ориентација ЈЗ—СИ. И овој гроб (како и бр. 38) се наоѓа под нивото на ров од I Св. војна, така што е доста оштетен. Недостига цела источна половина. Јамата е оцртана со по некое камче северно и јужно од рамењата. Соч. дим.: 1,0 x 0,70 м. Скелетот е уништен под карлицата но според сочуваните детали изгледа е женски. Покојникот е положен на грб, десната рака е на половината, а левата префрлена преку десното рамо. Главата е свртена на север, в лево. На левата рака е најден позлатен, бакарен прстен изработен во филигран, со стаклен украс во круничката од X—XI век (сл. 25а,б,в — инв. бр. 5092). Покрај десната мишка најдена е мала, нечитлива, античка монета (инв. бр. 5091)

Гроб бр. 52

Длабочина 1,22 — 1,25, основа на кота 608,08 — 608,12 м. Ориентација З—И. Јамата е правоаголна ограничена со камчиња и по некое парченце од антички црепови. СИ агол е пресечен со ров од I св. војна. Од остеолошкиот материјал сочувани се само траги од черепот и забите според кои се работи за дете од околу 9 години (според наодите



41.

Handwritten signature or initials

веројатно е девојче). Околу вратот и на градите најдени се преку 150 мониста од фердан (инв. бр. 5746/150 +x). Монистата се од белузлав циполин, стаклена паста, од полудраги камења (опал и кварц) и едно од спирално намотан бронзен тел. (сл. 17) Во составот на ферданот можеби влегува и едно бронзено прапорче (сл. 18) најдено меѓу монистата (инв. бр. 5747 а,б). Исто така меѓу монистата е најдена и бронзена обетка (од левата страна), со модифицирана лунула над влезот лиена во дводелен калап од легура на олово и сребро. (Сл. 15—инв. бр. 5748). По својот облик се врзува за X—XI век. Како и во гроб 39, во пределот на черепот е најдено мало кородирано, железно клинче (сл. 23—инв. ор. 5751)⁹. Покрај двете рамења најдени се две бронзени, нечитливи, антички монети (инв. бр. 5749, 5750).

Гроб бр. 53

Длабочина 1,22 м. — 1,29 м., основа на кота 608,17 м. — 608,24 м. Ориентација ЈЗ—СИ. Јамата е правоаголна (1,20 x 0,60 м.) делумно оцртана со камења и препови. Скелетот е иструлен освен делови од черепот и вилицата со млечни и вечни заби (дете од околу 7 год.) Наоди нема.

Гроб бр. 54 (сл. 6)

Длабочина 1,35 м. до 1,40 м., основа на кота 607,90 м. — 607,95. Ориентација З—И. Јамата е делумно обележана, а на исток е пресечена со ров од I св. војна. Тоа е возрасен покојник со сочувани траги од коските. Пол неидентификуван. Положен е на грб со испружени нозе и раце прекрстени на карлицата. Наоди нема.

Гроб бр. 55

Длабочина 1,35 м., основа на 607,97 м. Ориентација З—И. Поголем дел од гробот е уништен од ров од I св. војна (соц. дим.: 0,80 x 0,50 м.) Од покојникот е сочуван дел од черепот со мошне абрадирани заби (веројатно повозрасен покојник) и траги од костурот. Главата е свртена кон југ. Над десното рамено е најдена бронзена, нечитлива, античка монета. (инв. бр. 5752).

Гроб бр. 56

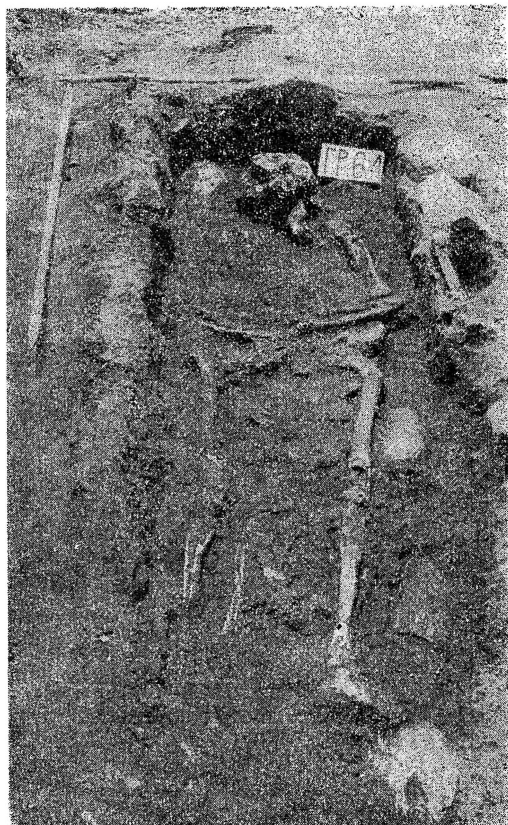
Длабочина 1,30 м., основа на кота 608,01 м. Ориентација З—И. Јамата потенцирана само со две камчиња од југ има дим.: 1,75 x 0,50 м. Скелетот е положен на грб со испружени нозе, десна рака положена на карлицата, а лева испружена. Тоа е млада жена над 18 год. висока 1,57 м. На десната рака носи прстен со конусоидна глава изработен филигрански (Сл: 26 а, б, в—инв. бр. 5753) какви се карактеристични за X—XI век¹⁰. Над десното рамено е најдена фрагментирана, бронзена, нечитлива монета (5755).

Гроб бр. 57

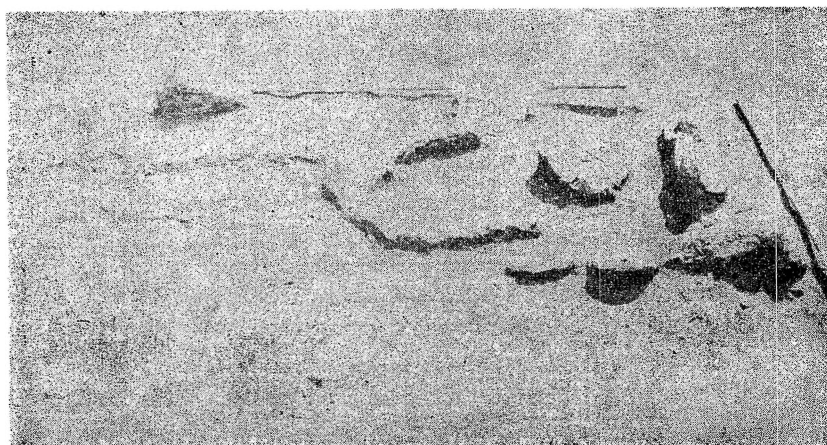
Длабочина 1,10 — 1,17 м., основа на кота 608,13 — 608,20 м. Ориентација З—И. Јамата е правоаголна (дим.: 1,80 x 0,70 м.) оградена од јуж-

⁹ Интересно е да се одбележи дека за разлика од средновековните гробови 39 и 52 каде се најдени мали клинчиња кај черепот во некрополата што коегзистира со Базиликата Де во гробовите 14 и 17 железни клинчиња има кај стапалата. Ни во едниот ни во другиот случај тоа не може да се доведе во врска со сандакот. Е. Манева Некропола од крајот на антиката од Хераклеја, Maced. Arch. 9—10 (во печат).

¹⁰ Манева Е., Herculæ Lunkestis базилика „extra muros“, ранохристијанска и словенска некропола, Археолошки преглед (1985) 140.



Сл. 5 Грoб 61



Сл. 6 Грoб 54

ната и делумно од северната страна. Скелетот е положен на грб со испружени нозе, глава навалена на левото рамено, а десната рака поставена на десното рамено и левата на карлицата. Тоа е возрасна жена. На десната рака е најден бакарен, позлатен прстен работен во филигран со фасетиран камен од стакло во круната од X—XI век. (инв. бр. 5756 — сл. 24а, б, в) Покрај десната нога најдена е бронзена, нечитлива монета (инв. бр. 5757).

Гроб бр. 58

Длабочина 0,90 м. — 0,79 м., основа на ката 608,40 — 608, 51 м. Ориентација ЈЗ—СИ. Покојникот е положен преку антички ѕид, јамата не може да се дефинира. Покојникот е поставен на грб со испружени нозе, левата рака е префрлена преку левото рамено, а десната е на половината. Тоа е возрасен маж. До десното стапало се најдени една цела и половина бронзени, нечитливи монети (инв. бр. 5758 а, б)

Гроб бр. 59

Длабочина од 0,85 — 0,82 м., основа на ката 608,45 м. — 608,48 м. Ориентација ЈЗ—СИ. Како и претходниот и овој покојник е положен преку антички ѕид при што јамата не се отцртува. Судејќи по нозете чии коски се единствените сочувани делови од скелетот тој припаѓа на дете. Наоди нема.

Гроб бр. 60 (Сл. 5)

Длабочина 1,04 м., основа на ката 608,26 м. Од покојникот (дете) е сочуван дел од черепот со млечни заби. Јамата не е отцртана. Наоди нема.

Гроб бр. 61

Длабочина 1,30 м., основа на ката 608,00 м. Ориентација ЈЗ—СИ. Јамата е правоаголна (дим.: 2,0 x 0,80 м.) оградена со камења, особено од северната страна. Покојникот е положен на грб со испружени нозе, раце положени на стомакот и глава свртена кон север. Тое е возрасен маж. Наоди нема.

Гроб бр. 62 (сл. 9)

Длабочина 1,41 м., основа на ката 607,19 м. Од покојникот се најдени само остатоци од детски череп положен преку гроб 63¹¹.

Гроб бр. 64 (сл. 7,8)

Длабочина 1,45 м., основа на ката 607,15 м. Ориентација З—И. Јамата е правоаголна (1,80 x 0,50 м.) оградена делумно од јужната и источната страна. Под овој гроб е лоциран гроб 66 од некрополата што коегзистирала со Базиликата Де. Скелетот е положен на грб, со испружени нозе и раце на градите со шаките на срцето. Тоа е жена. Под шаките е најден бронзен прстен, лиен со нагласени рамења и имитација на камен на местото на украсната глава (инв. бр. 5760 — сл. 21 а,б,в). Покрај ушите се најдени мали, нееднакви наушници—алчиња од бронзена жица со засечени доближени краеве.

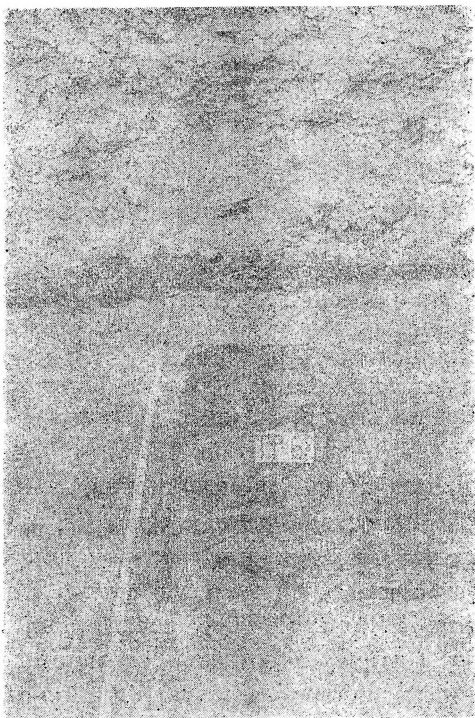
¹¹ Манева Е., Некропола од крајот...о.с., види посебно гроб 63, cf. п. 23.



Сл. 7 Средновековните гробови
64 и 65 поставени преку
гробовите 66 и 63 од VI век.



Сл. 8 Гроб 64 — детал



Сл. 9 Гроб 62. Во профилот се гледа пресек на ров од I Св. војна кој е исполнет со чакал и песок



Сл. 10 Детал од воените материјали на теренот

Гроб бр. 65 (сл. 7)

Длабочина 1,42 м., основа на kota 607,18 м. Ориентација ЈЗ—СИ. Јама-та е необележана. Покојникот (дете) е положен на грб. Коските се сочувани во незначителни траги. Наоди нема.

Тип на некропола и на гробни конструкции

И покрај големите оштетувања и нецелосната истраженост средновековната некропола кај Базилицата Де во Хераклеја е секако од типот „на редови“. На теренот можат да се следат неколку неправилни реда. Посебно е интересно што меѓу редовите се насетуваат неколку помали формации коишто веројатно припаѓале на семејни целини. (Грбови бр. 24 и 25; по-тоа бр. 57, 58 и 59 итн. — сл. 2)

Не е забележан случај на пореметување на еден гроб со обележувања. Тоа навестува дека своевремено истите биле означени, но и тоа дека истражениот дел од некрополата не бил во долга употреба, а таа се ширела, веројатно хоризонтално. Кај оваа некропола не е констатирана вертикална ни хоризонтална стратиграфија. Сите грбови се поединечни, со по еден покојник. Длабочината на грбовите варира од 0,82м. до 1,45м. Ако се земе предвид падот на теренот особено во правец на исток и нешто кон југ, како и дополнителните интервенции (ровови, река, земјоделие, тулани итн.) оваа разлика во длабочината е занемарлива.

Гробната јама е најчесто правоаголна со заоблени агли или овална — елипсоидна. Нејзините ивици понекогаш се нагласени со камења или црепови од околните антички урнатини, поредени или густо еден до друг, или ретко, или само на по некој дел, а има случаи и сосема да изостануваат (сл. 2 и сл. 3—9).

Никаква релација меѓу густината на оградниот венец на јамата и полот, возраста, датирањето и другите особини на грбовите не е забележана. Кај некои грбови е присутно поставување парче од тегула спроти нозете на источниот крај. Покојниците биле поставувани директно во јамата, не е констатирано поставување врз некаква цврста подлога¹².

¹² Можеби исклучок од тоа да е гробот бр. 24 каде се најдени ситни парченца од тегули од двете страни на карлицата и под главата од левата страна.

Оградена јама	делумно оград. јама	неоградена јама	со тегула кај нозете	со црепови во основата
35	24,25,27,	23	24	24
52	34,38,40, 41,42,43, 44,53,54, 55,56,57, 58.61.64.	59 65	30 41	

Положба на покојниците и нивни карактеристики

Основната ориентација на покојниците е З—И, со глава поставена на запад, а со поглед кон исток или свртена кон лево или десно (север или југ).

Отстапувањата од основниот правец се занемарливи (до 20° спрема ЈЗ—СИ или СЗ—ЈИ), што може да се толкува како отстапување во врска со дневната или календарската сончева еклиптика.

З-И	ЈЗ-СИ	СЗ-ЈИ	Глава право	Глава лево	Глава десно
27,28	30	23	24	23	27
35,38,	34	24	56	41	55
39,40,	44	25	64	42	
41,43,	53	42		44	
52,54,	58			57	
55,56,	59				
57,64,	61				
	65				

Поради оштетувањето и нецелосна истраженост на некрополата не е можно да се донесуваат заклучоци околу положбата на главата на покојниците и да се картираат овие состојби, со што би се утврдила некаква релација со намерно вртење, на пример кон црковниот објект, домот и сл. или пак само со случајното свртување, условено со постморталните пореметувања.

Теренот каде што се протегала оваа некропола има изразито кисела почва што многу се одразило врз очуваноста на остеолошкиот материјал. Скелетите се најчесто сочувани само во вид на траги од коскена прашина. Од тие причини повеќето

антрополошки, расни, патолошки и палеодемографски особини на овие покојници не е можно да се истражуваат.¹³

Сепак, од затекнатото на теренот може да се извлечат неколку значајни согледувања.

— Покојниците се секогаш инхумирани.

— Меѓу нив има покојници од двата пола и од сите возрасти¹⁴.

— Разноликоста во полот и возраста на покојниците е сигурна индикација дека оваа некропола има населбински карактер.

Жени	Мажи	Возрасни неодредени	Деца	Без скелет
25	24	23,27	52	28
41	61	34,35,	53	29
44	58	38,39,	59	30
56		40,42,	60	
57		43,54,	62	
64		55	65	

— Покојниците се положени на грб со испружени нозе¹⁵.

— Рацете во, склад со христијанскиот ритус се во неколку варијации на основната положба прекрстени на карлица, половина и гради, односно нивни комбинации.

Гробен инвентар и анализа на археолошкиот материјал

Во ископаните гробови не се забележани дарови и „попатнина“ за покојниците во вид на храна или пијалоци, а нема ни остатоци од животни на кои би можело да им се припише амuletска улога. Исто така, недостигаат оружје, алатки и предмети за секојдневна утилитарна потреба. Всушност, најдени се археолошки предмети, делови од личната сопственост на покојниците — тоа е накитот и металните елементи од облеката. И покрај некомплетната антрополошка анализа, може

¹³ Антрополошката експертиза на остеоолошкиот материјал ја изврши патологот Д-р Мичо Нечовски, вештак по судска медицина од Медицинскиот центар во Битола.

¹⁴ Меѓу покојниците се застапени и деца, но во далеку помал процент одошто во некрополата што коегзистирала со Базиликата Де (види: Манева Е., Некропола од крајот...о.с., Maced. Acta Arch. — во печат).

¹⁵ Во досегашните истражувања не е сретнат ниту еден исклучок од оваа положба. Нема покојници поставени на страна или на гради, како ни згрчени и други необични положби.

да се каже дека ваквиот гробен инвентар најчесто е присутен во женските и детските гробови.

Појавата на по едно мало железно клинче покрај главата во два гроба (бр. 39 и 52) секако дека не е во врска со мртвечки сандак, а тие самите немаат никаква хронолошка вредност (сл. 22, 23). Нивното присуство останува да се доведе во врска со некој посмртен обичај¹⁶

Посебно е нагласено присуството на антички монети. Откриени се 24 примероци во 13 гроба. Тоа се бронзени, најчесто нечитливи и оштетени монети, но меѓу нив има и такви за кои може да се тврди дека се од IV век или пошироко од доцноантичката продукција. Се среќаваат од 1 до 4 парчиња на разни места во гробот. Очигледно е дека се некурентни,¹⁷ а улогата на обол повеќе ја добиваат заради металот од кој се изработени. Од друга страна, теренот на кој се протега оваа некропола обилува со антички нумизматички материјали, па не е исклучено дел од нив и случајно да се затекнати на теренот. Останатиот гробен инвентар се состои од прстења, наушници и обетки, копчиња, гердан и прапорче.

монети	прстења	науш.	обетки	копчиња	гердани	прапор.	клинци
23,24	25	25		38	52	52	39
27,34,	44	27					52
41,42,	56	33					
43,44,	57	64					
52,55,	64	52					
36,57,							
58							

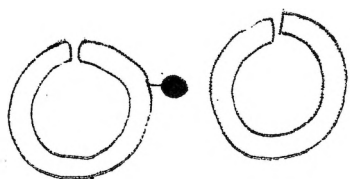
Со исклучок на гробот 52 кој е релативно богат (припаѓа на млада девојче) и кој содржи гердан, прапорче, обетка, како и монети и клинче (сл. 17, 18, 15, 23), останатите гробови

¹⁶ Ст. н. 12

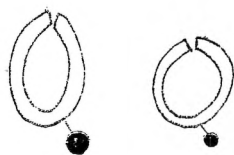
¹⁷ На многу средновековни некрополи со словенско обележје се манифестира оваа појава на ставање антички, римски монети (многу често се тоа монети од IV век!).

Brunšmid J, Hrvatske sredovečne starine, Vjesnik Hrv. arh. društva VII (Zagreb 1903/1904), 34, 55, 56, 59; Korošec, J. Staroslovansko grobišče na Ptujskem gradu (Ljubljana 1950) 107; Kastelic J. — Škerlj, B. Slovanska nekropola na Bledu (Ljubljana 1950) 36; Vinski Z., Predhodni izveštaj o iskopavanju na Lijevoj Bari u Vukovaru, Letopis JAZU 60 (Zagreb 1955), 248; Miletić N., Slovenska nekropola u Gomjenici kod Prijedora, Glasnik Zem. muzeja BiH XXI/XXII (Sarajevo 1967) 127; Aleksova B., Demir Kaprija (Beograd 1966) 61, 62, cf. 285. etc.

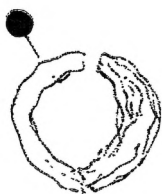
Б. Алексова ја наведува и појавата задржана до најнови времиња во Македонија да се ставаат стари монети покрај покојникот што не е во колизија со источноправославната црква.



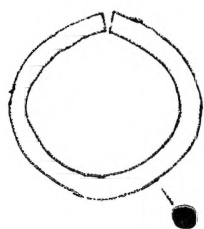
11 а, б



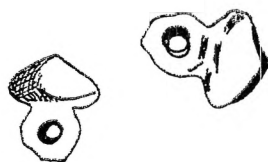
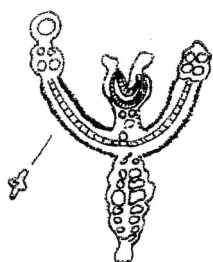
12 а, б



13



14



16 а, б

Сл. 11 а, б. Гроб Ж — Наушници — алчиња

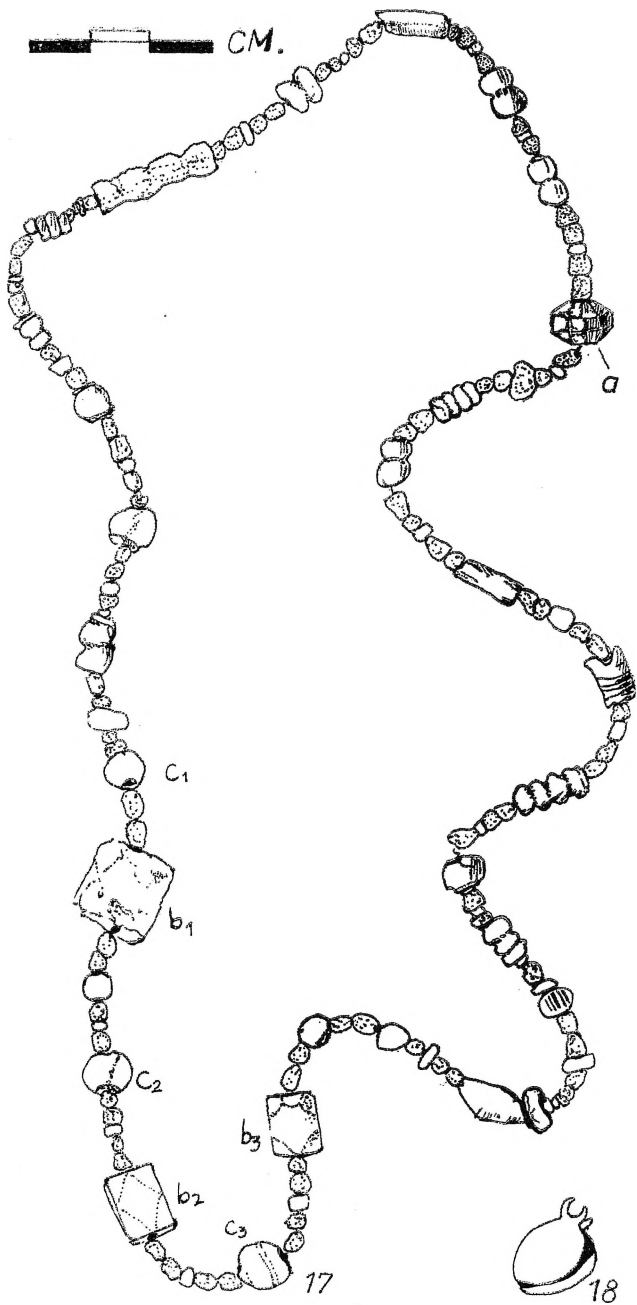
Сл. 12 а, б. Гроб 64 — Наушници—алчиња

Сл. 13 Гроб 27 — Железна наушница—алка

Сл. 14 Гроб 38 — Наушница—алка

Сл. 15 Гроб 52 — Дел од обетка

Сл. 16 а, б. — Гроб 38 — копчиња



Сл. 17 Гроб 52 — Гердан (а — кварц, в 1, 2 3 — непрозрачен онал и с
1, 2, 3 — шлемениг онал)
Сл. 18 Прапорче

содржат поскромен инвентар. Истовремено, ваква комбинација на гробни наоди е откриена само во овој случај. Трагајќи за „типични“ гробни инвентари (иако во ваква оштетена некропола и со релативно мал број истражени гробови тоа е тешко да се спроведе), би ги издвоиле гробовите 25 и 64 (женски) каде се среќаваат две наушници — алки кај ушите и бронзен прстен (сл. 11 а, б, сл. 19 а, б, и сл. 12 а, б, сл. 21 а, б, в), женските гробови 44, сл. 25 а,б,в, 56 сл. 26 а,б,в, и 57 24 а,б,в, со по еден полуконусен прстен, како и гробовите со неидентификуван пол на покојниците и специфичните наоди, една бронзена наушница — алка на десната страна и две бронзени копчиња кај левото рамо (гроб бр. 38 сл. 14 и 16 а, б) и само една железна наушница — алка¹⁸ од десно (гроб 27 сл. 13).

Меѓу накитот што се носел во пределот на главата најдени се обични наушници—алки и една обетка.

Наушниците—алки се наогани во чифтови и поединечно, само од десната страна.¹⁹ Сите се со рамно засечени и доближени краеви, изработени од тел со кружен пресек, со различна дебелина. Нивната форма варира од правилен круг до издолжен, неправилен облик со различна големина (сл. 11 — 14). Нивната изведба не претставува посериозен занаетчиски проблем, па сосема е извесно дека тие се продукт на локални работилници. Од друга страна нив ги има во толкав број на средновековните, а особено словенските локалитети, што се чини илузорно да се укажува на аналогиите, особено и заради тоа што тие се јавуваат низ еден подолг период што го отежнува и нивното хронолошко определување.

Обетката од гроб 52, најдена лево, меѓу монистата од Герданот е единствениот примерок од целата некропола (сл. 15). Обетката била конструирана од два полукружни делови од кои горниот е иструлен, веројатно заради кривоста и малата дебелина. Долниот има скоро ромбоиден пресек што се добива од подолжните задебелувања кои ја следат надворешната површина од двете страни. На краевите овој дел завршува со два реда зрнести задебелувања. Централниот украс

¹⁸ Железниот накит, пред сè наушници—алки, како и белегзин како поретко, застапени се меѓу накитот во словенските средновековни некрополи. Така ги има во Блед II, Бјело брдо II, Гомјеница, Трњане итн. J. Kstalic, Bled., o.c., 40; Brunšmid J., o.c., 73; Miletić N., Gomjenica, o.c., 114; Марјановиќ—Вујовиќ Г., Трњане (Београд 1984) 99.

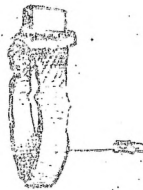
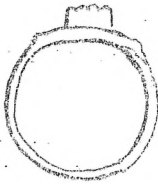
¹⁹ Г. Марјановиќ — Вујовиќ потсетува на појавата на носење наушница—алка од десната страна на главата кај машки индивидуи при што тие лица со тоа не се украсувале туку наушницата ја носеле како амајлија. Оваа појава археолошки е потврдена на некрополата Трњане (XI—првите децении на XIII), а може да се следи и во ликовните претстави на фреските во Богородичната црква во Лагудера на Крит (XII в.) во црквата во с. Велмеј — Охридско (XIII в.) и во многу други примери од XIV и XV век, каде покрај Христ со обетка се прикажани и други лица. Марјановиќ—Вујовиќ Г., Трњане, o.c., 69, 70, cf. n. 48 — 52.



19 а, б



20 а, б



21 а, б, в



22



23

Сл. 19 а, б. Гроб 25 — Прстен
Сл. 20 а, б. Прстен најден вои гробови
Сл. 21 а, б, в. Гроб 64 — Прстен
Сл. 22 Гроб 39 — Железно „клинче“
Сл. 23 Гроб 52 — Железно клинче

се состои од гроздолик додаток под алката и стилизиран полумесец наоколу нагласен со пластичен раб над неа. На едниот крак има и алче од механизмот за закопчување на обетката. Пластичните задебелувања во вид на рабови се изведени како имитација на филигранот, додека гроздоликиот дел и зрнестите задебелувања од страните се како имитација на гранулатијата. Примерокот е излиен во дводелен калап.

Мотивот на лунулет додаток во горниот дел на централниот украс се јавува во комбинација со гроздолик приврзок или со јагода во долниот дел. Со гроздолик додаток во долниот дел освен во Хераклеја познати се и примероци од Демир Капија и тоа во две различни варијанти,²⁰ а слични потекнуваат од некрополата на островот Голем Град во Преспанското Езеро²¹. Вакви обетки се среќаваат и во Бугарија, а Ж. Вжарова ги сместува во третиот вид на четвртиот тип и ги датира во X—XI век²². Една варијанта на овој тип се среќава на словенската некропола во Гомјеница кај Приједор, датирана кон крајот на X и првите децении на XI век²³. Сосема стилизирани облици се среќаваат и во Словенија²⁴.

Во Матичане кај Приштина (крај на X — XI век)²⁵ и во Далмација²⁶ лунулата ја заменува четвртата јагода во горниот средишен дел од обетката. Иако примерокот од Хераклеја нема сосема идентична аналогија, сепак на основа на наведените паралели би можел да се датира во времето од крајот на X и во XI век.

Во гробот 52 е најден и единствениот ѓердан на оваа некропола. Дотолку е позначајно што тој е откриен заедно со горенаведената обетка која може да биде хронолошки показател со оглед на тоа што ѓерданите потешко се датираат. Постои голема сличност на повеќе типови мониста, особено на стаклените со доцноримските, па и античките. Често пати сличноста во формата, бојата и другите особини е толкава што

²⁰ Алексова Б., Демир Капија о. с. гроб 336, Т. XIII/92. 94. Т. XXIII/24 и нешто подалечна аналогија — наод вон гроб Т. XIII/89, 90 и Т. XXIII/21.

²¹ Податокот го добив од Д-р В. Битракова—Грозданова за што сречно ѝ благодарам.

²² Вжарова Н. Ж., Славјани и Прабългари (София 1976) обр. 217/4, р. 358, 364, cf. n. 20 и 21.

²³ Miletić N., Gomjenica, o.s., 125, Т. VIII, Т. XXIX, 17, 21.

²⁴ Korošec P., Zgodnjerednjevska arheološka slika Karantanskih Slovanov (Ljubljana 1979), Т. 80/6/7.

²⁵ Jovanović V. — Vuksanović Lj., The Slavic Necropolis at Matičane near Priština, Acte du VIIIe Congrès internationales des préhis. et Protohis. III (Beograd 1973) 370—380; Ibid., Matičane, Inventaria Archeologica 25 (Beograd 1981), Т. 248

Т. 54; Група автори, Историја примењене уметности код Срба, Том I (Beograd 1977) 76, 119; Група автори, Накит на тлу Србије, 42, 43, кат. бр. 89 итн.

²⁶ Jelovina D., Starohrvatske nekropole, (Split 1976) 103, Т. LXI, 7, 8.

структурата на материјалот е единствениот фактор за разликување на средновековните од античките. Имено, кај средновековните таа е по правило потврда и посјајна²⁷. Ѓерданот од гроб 52 е богат не само според бројноста (има над 150 зрна) туку и по застапеноста на форми, бои, големина и видови на материјали (сл. 17).

Меѓу стаклените мониста се среќаваат модри, зелени, жолти, тиркизни, црвеникави, бели, зеленкасти и жолтеникави. По форма тие се топчести, цилиндрични, прстенести, членкасти, биконични, паралелопипедни итн. Едно е од спирално навиена бронзена жица.²⁸

Меѓу полубесцените камења се застапени: едно зрно од прозирен горски кристал²⁹ обработено и сложено во форма на седмострана бипирамида со пресечени врвови (сл. 17а), три зрна со топчеста форма и жолтеникава боја од благороден прозирен опал (сл. 17 сл. 2, 3) и три од браонкаст опал обработени како плоснати четиринаесostrани ромбодри од кои еден е сосема мат (сл. 17 б1), друг полупрозирен (сл. 17 б2) и третиот полупрозирен со црни инклузи од некој мангански минерал (сл. 17 б3). Основата на ѓерданот ја чинат зрна од циполин со бела боја и топчеста форма кои се трошни и се распаѓаат. Полубесцените камења и циполинот се наоѓаат во планините на Мариово (Нице, Козјак, Кожув³⁰). Постоенето на овие материјали во околината нудат елементи за претпоставката дека тие можеле да се изработуваат и во некоја работилница во овие краевии како квалитетот на изработката на полубесцените камења и богатството на форми и бои кај стаклените мониста наведува на помислата за импорт.

Меѓу зрната на ѓерданот беше најдено и бронзено прапоре за кое не е јасно дали било дел од ниската или било употребено на друг начин. Неговиот облик е невообичаен за овие простори. Тоа е шупливо, бронзено, јајцевидно, составено од два подолжни дела со ушки излени заедно со телото (сл. 18).

²⁷ Davidson R. G., *The Minor Objects, Corinth vol XII*, Princeton New Jersey (1952) 288, 289.

²⁸ Слични мониста се најдени во ниските на некрополите во Матичане кај Приштина (X—XI век), Дулице — Бегов Даб (IX— X), како и во Демир Капија (IX—X) Цигански гробишта — с. Радолишта итн. Jovanović V., Vukšanović Lj., Maticane, *Inv. Arh.*, 25, о.с.У 240, 241, 243, 244, 245, 248, Mikulčić I., Keramitčiev A., *Neki novi oblici ranog slovenskog nakita, Materijali IX, Prilep 1970*, 164—165, ТIII, Т. IV., Aleksova B., Demir Karija, о.с. 57; Маленко В., *Раносредновековна култура во Охрид и Охридско, Охрид 1, (Скопје 1985) Т. XIX*, 12.

²⁹ Во Трњане и Велики Градац најдени се мониста од горски кристал со овална форма. Според Г. Марјановиќ—Вујовиќ тие се од импорт, а обично се среќаваат во ниски од некрополите на IX—X и X—XI век. Марјановиќ—Вујовиќ Г., Трњане, о.с. 76.

³⁰ Експертизата на овие материјали ја изврши геологот инж. Александар Ивановски од Геобиро — Битола.

Меѓу накитот за раце паѓа в очи потполното отсуство на белизнии, иако нецелосната истраженост на некрополата и нејзината оштетеност не дозволуваат донесување конечни заклучоци.

Прстењата, како и наушниците се најзастапени. Најдени се во 5 женски гроба. Според своите карактеристики тие припаѓаат на три основни типа.

Првиот тип ги опфаќа прстењата од гробовите 25 (сл. 19а, б) и 64 (сл. 21а, б, в). Тоа се бронзени лени прстења со задебелување на масата во пределот на главата и околу неа³¹). Варијациите на овој основен тип се на релација меѓу висока пирамидална глава и пластично нагласени рамења до ниска плочеста глава и благо нагласени рамења. Ефектот на пластичност некогаш се изнудува со подолжните линии на горниот дел од обрачот изведени при лиењето или нагласени подоцна со стружење. Обликот на главата е често оформен така што е очигледно дека е земена за украсен камен.

Прстењата од овој тип се мошне застапени на просторот на денешна Македонија. В. С. Јовановиќ ги собрал и прикажал овие прстења, како и оние од Србија јужно од Дунав и ги датира во времето од крајот на X до почетоките на XII век³²).

За одблежување е и тоа дека во непосредна близина на средновековните гробови во Хераклеја е најден уште еден примерок од овој тип (сл. 20 а, б).

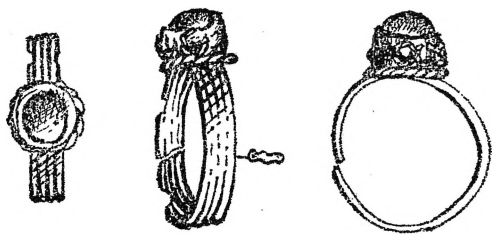
Едноставната изработка со лиење и евентуални мали дополнителни исто така, едноставни интервенции, евтимиот материјал (бронза) како и големата застапеност со бројни варијации упатуваат на тоа дека овие прстења се продукт на локални работилници, а биле наменети за широка употреба.

Во вториот тип прстења од средновековната некропола на Хераклеја припаѓаат бакарните позлатени прстења од гробовите 44 и 57. Обрачот им е мошне кревок, изработен во техника на филигран од четириструки тордирани телчиња составени во полутопла состојба. Главата им е висока, цилиндрична со фасетиран бутон од зеленикаво стакло со топчеста форма. Надворешната страна на круничката е украсена со филигран. Кај прстенот од гр. 44 кој е поштетен тоа е брановидна линија (сл. 25 а, б, в), а кај прстенот од гроб 57 тоа е фриз од кругчиња (сл. 24 а, б, в).

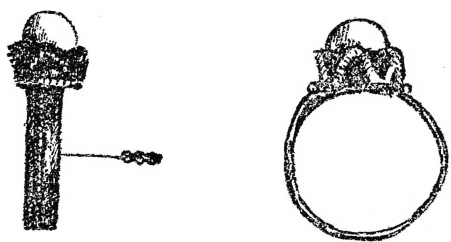
Техниката на позлатување, фасетирање, квалитетниот филигран и целокупната изведба зборуваат дека се тоа продукти на подобри работилници, односно веројатно на византиското кујунство. Овие облици на прстења се преземени од тради-

³¹ Манева Е., Гробовите бр. 24 и 25, о. с. 43, сл. 4 и сл. 5.

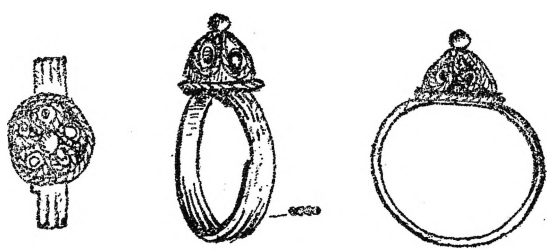
³² Јовановиќ В. С., Прилог проучавању средновековног прстења, Годишњак Музеја града Књ. XXV (Београд 1978) 67—84.



24 а, б, в



25 а, б, в



26 а, б, в

Сл. 24 а, б, в. Гроб 52 — Прстен
 Сл. 25 а, б, в. Гроб 44 — Прстен
 Сл. 26 а, б, в. Гроб 56 — Прстен

цијата на доцната антика и како и многу други облици на накит доживуваат свој препород во Византија³³).

Основниот облик на овие прстења со вметнат камен во круната се јавува во бројни варијанти (од лим, со употреба на филигран и гранулација или без нив, со различна форма на круната, најчесто со четириаголна покрај кружната, а изведувани се и во различни метали). Меѓутоа, карактеристично е дека овие прстења се јавуваат кај пораните средновековни некрополи³⁴).

Најблиските аналогии во Македонија се среќаваат во Демир Капија³⁵) и Цигански гробишта во Радолишта³⁶). Според аналогите и пратечкиот материјал овие прстења можат да се датираат во рамките на X—XI в.

На третиот тип прстења од средновековната некропола во Хераклеја припаѓа примерокот од гроб 56 (сл. 26 а, б, в). Обработот и овде како и кај претходниот тип е изведен во филигран, додека главата има облик на конус чиј врв завршува со една крупна гранула. Надворешната површина на круната е украсена со филигран при што се оформува розета со пет листенца. Ваквите прстења се јавуваат во повеќе варијанти при што се застапени разни материјали и техники, но најчесто се во филигран или негова имитација, како и во комбинација со гранулација. Најмногу разлики се забележуваат во украсувањето како и во големината на круната. Сепак, евидентно е дека тоа се претежно производи на византиски работилници кои се врзуваат за времето на X—XI век. Аналогии се среќаваат пред сè во Источен Балкан; Румунија³⁷), Бугарија³⁸), а ги има и во Босна³⁹), Далмација⁴⁰), Србија⁴¹) — особено на Косово⁴²). Во Македонија во повеќе примероци и варијанти се застапени во Демир Капија⁴³), во Радолишта⁴⁴), Оризари⁴⁵), Градиште—Дреново (Девол)⁴⁶).

³³ Davidson R. G., *Corinth*, o. c., Pl. 102, № 1831, 1830.

³⁴ Mikulčić I., Keramitčiev A., *Neki novi oblici*, . . . o. c., T. II, 3, 5; Jelovina D., *Starohrvatske nekropole*, o. c., T. XXIV, 11, 12, 13.

³⁵ Aleksova B., *Demir Kapija*, o. c., T. XVIII, 192.

³⁶ Маленко В., *Охрид*, o. c., 336, T. XX.

³⁷ Diaconu P., *Quelques problèmes du moyen age roumain*, *Anuario de estudios medievales* 8 (Barcelona 1972/3) T. V, fig 8.

³⁸ Бъжарова Ж., *Славяни*, . . . o. c., 378, 379, тип петти вид 2.

³⁹ Miletić N., *Gomjenica*, o. c., T. XXIV, 154, XXXII, 11.

⁴⁰ Jelovina D., *Starohrvatske nekropole*, o. c., 10.

⁴¹ Марјановић—Вујовић, *Трњане*, o. c., T. XXIII, 4.

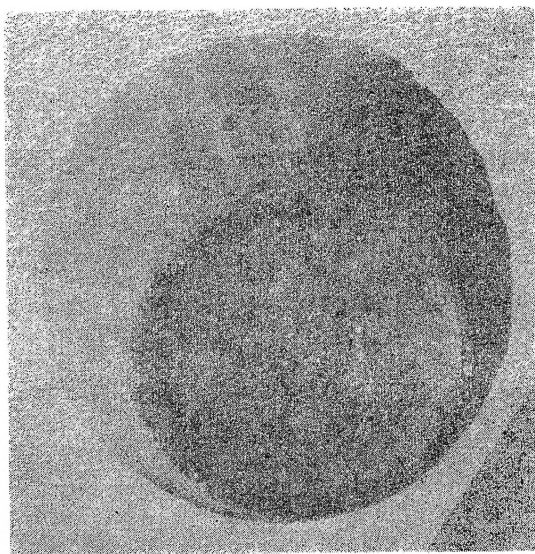
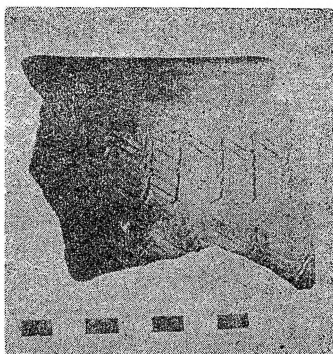
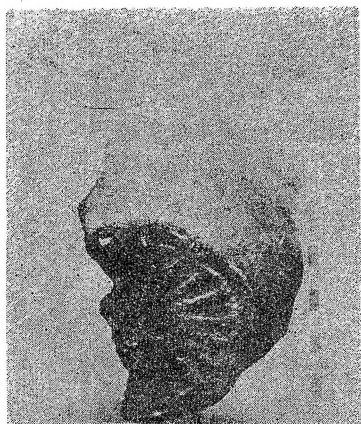
⁴² Jovanović V., Vuksanović Lj., Matičane, *Inv. Arh.* o. c. 239/4, 240/11, 245/7, 9. Прчево — лок. Бока, гроб 13, Група автори, *Накит на тлу Србије*, Београд 1982, кат бр. 130, p. 46.

⁴³ Aleksova B., *Demir Kapija*, o. c., T. XVIII, 175—190.

⁴⁴ Маленко В., *Охрид*, o. c., 336, T. XX.

⁴⁵ Aleksova B., *Demir Kapija*, o. c., XXII, 305.

⁴⁶ Микулчиќ Г., *Нови старословенски наоди*, *Зборник на Археолошкиот музеј на Македонија (Скопје 1983)* 144, 645, сл. 2.



Сл. 27 — 29 Карактеристични фрагм. на средновековна керамика од Хераклеја

Единствени наоди од некрополата во Хераклеја што се врзуваат за облекувањето се двете копчиња од гроб 38. Тоа се бронзени примероци со печуркасти глави, полно лиени во едно парче заедно со ушката. Овој облик досега не е познат меѓу публикуваниот материјал од наоѓалиштата во Македонија, меѓутоа тој е чест на територијата на словенската т.н. „белобрдска културна група“⁴⁷), чиј најголем процвет паѓа во XI век. За жал, иструленоста на скелетот во гроб 38 не дозволува идентификација на полот и покојникот што би било значајно за реконструкција на облеката. Евидентно е, сепак, дека станува збор за облека со водорамен отвор кај левото рамено што се запетлува со овие две копчиња. Овој наод е уште поинтересен ако се третира во контекстот со наодот на наушница—алка покрај десното уво.

Материјалот и изработката (најчесто се бронзата и лиенето во калап) како и малиот број наоди во гробовите укажуваат на тоа дека социјалните разлики меѓу покојниците не биле многу нагласени. Уште еден прилог кон ова мислење, како и кон поранешниот датум на некрополата е фактот што отсуствуваат скапоценети материјали: злато и сребро (овие се јавуваат само во имитации: позлата — прстења од гроб 44 и 57 и легура на сребро со олово — обетка од гроб 52). Во таа смисла зборува и наодот на железна наушница — алка (гроб бр. 27).

Врз основа на целокупната анализа некрополата кај Базиликата Де може да се датира кон крајот на X и во XI век.

Начинот на погребување, типот на некрополата, грубите конструкции и археолошки материјали имаат бројни аналогии во Македонија и пошироко на Балканот во наведеното време⁴⁸).

⁴⁷ Територијално најблиските аналогии потекнуваат од Матичане на Косово и Велики Градец во Србија, а ги има и во Босна, Хрватска, Словенија, Унгарија итн. Jovanović V., Vuksanović Lj., Matičane, Inv. Arch., o. s., Y 243/4, 248/5; Миниќ Д., Средњовековна некропола на Великом Градцу, Старина XX (1969) сл. 14, 27; Miletić N., Gomjenica, o. s., T. IX, XXXII/13; Korošec P. Zgodnjerednjeveška., T. 57/1b, T. 81/1.; Széll M., Les cimetières du XI^e siècle aux environs de Szentcs, Folia Archaeol. III—IV, Budapest 1941, T. IV A, 14, 19 etc.

⁴⁸ Овие аналогии се гледаат особено кај некрополите од X—XI век или кај оние кои го имаат овој слој, а траат подолго. Некогаш материјалот може да се компарира и со пооддалечени локалитети во Словенија, Австрија, или Хрватска, Далмација, Босна, Унгарија, Румунија, како и Грција, Јужна Русија и Албанија, но сепак најголемите сличности се меѓу локалитетите што се припишуваат на т.н. „белобрдска културна група“, а особено во просторот кој се издвојува со своите специфични особини и тоа во Србија, СИ Бугарија и Македонија. Миниќ Д., Најновија проучавања етничке припадности носилаца белобрдске културе, Старинар XIX (1969) 165—174; Váňa Z., Mađari a Slované ve svetlo archeologických nálezů X—XI století, Slovenská Archeológia II, Bratislava 1954,

Ориентацијата, третманот на покојниците и присутните погребни обичаи зборуваат дека во оваа некропола се погребувале христијани.

Наодот на византиска монета — бронзен скифат — латинска имитација од почетокот на XIII век⁴⁹), сведочи за натамошното активно користење на овој простор. Исто така, истражувањата источно од Базиликата Де, односно источно од „рецентниот сид“ со правец С—Ј покажаа поголема концентрација на материјали од XIII—XIV век и тоа со населбински карактер⁵⁰). Ако на ова го додадеме и фактот дека средновековни материјали од X—XIV век (фрагм. кукна керамика /сл. 27—29/, алатки, накит и византиски монети) се најдени и при истражувањето на средишниот комплекс во Хераклеја, тогаш со право може да се констатира дека подрачјето на Хераклеја се користело и во средните векови. Овој проблем и неговото решавање би биле цел на засебна студија, сепак, и во оваа фаза на истражување можат да се навестат одговори на некои прашања.

Постојењето на средновековна некропола покажува дека популацијата која се погребувала овде живеела во населба во близината, можеби и на ареалот на Хераклеја. Меѓутоа, независно од тоа, останатите средновековни наоди од потесниот градски простор на Хераклеја и сами за себе иако не потекнуваат од еден идентификуван, компактен културен стратум се сигурен доказ за некој вид употреба во времето меѓу X и XIV век на овој терен (односно неговото непосредно соседство од каде доспеале со ерозија).

Доведувајќи ги овие средновековни остатоци во врска со извонредната стратешка погодност, изобилието на градежен материјал и делумно сочувваните крепости, како и со комуникациски погодности на теренот на античка Хераклеја, би било чудно сите тие квалитети и предности да не биле забележани и на некој начин, односно во одредени периоди да не биле искористени и во средновековието. Следејќи ја оваа логика, можеби и не би било неосновано мислењето дека токму на овој терен треба да се побараат археолошките потврди за некој вид или некој дел од живеењето на средновековна Битола, проблем за кој има бројни историски извори⁵¹) и епиграф-

⁴⁹ Инв. бр. 4875. За укажаната помош при идентификацијата на овој скифат топол ѝ благодарам на Лилјана Мандиќ од Институтот за истражување на старословенската култура — Прилеп.

⁵⁰ Најдени се камени мелници, десетина фрагментирани црепни со разни големини, фрагменти од купови, бокали, керамички садови за секојдневна употреба, алатки (секира) итн.

⁵¹ Томоски Т., BUTTELA CIVITAS PEIAGONIAE, Историја XVI, бр. 2, (Скопје 198) 17—21 каде се интерпретирани средновековните историски извори за овој проблем.

ски податоци⁵²) почнувајќи од почетоците на XI век, од времето на самуиловите наследници, загатка во чие решавање учествуваат не само историчарите и лингвистите⁵³), туку и археолозите⁵⁴).

Elica MANEVA

MEDIEVAL NECROPOLIS WITH THE BELASICA D IN HERACLEA

Summary

The medieval necropolis from Heraclea is spreading over the ruins of the Basilica D, to greater part south of it, and partly through the layers of graves from the VI century which coexist with the Basilica. The research works are of a small size, but at the same time this locality is damaged from the trenches from the First World War and from the neighbouring small river, so that only 29 graves have been discovered.

The necropolis has got a settlement character being ordered in rows, but with existence of smaller family entities with deceased persons from all ages of both sexes. The graves are not marked from outside. The pit is fenced by stones and tiles, sometimes thicker, sometimes rare ordered, and sometimes it is not fenced. The deceased persons are inside the grave, oriented mainly W—E (with considerable deviations), with spread legs, heads ahead (sometimes left or right) and hands crossed on the waist, breast, or in combination of these situations.

⁵² Плочата најдена во прагот на Чауш—џамија во Битола, а потекнувала од портата на средновековниот град Битола чие име овде го среќаваме е позната како „битолска плоча“ на Јован Владислав. Мошин В., Битољска плоча из 1017 године, Македонски јазик XVII (Скопје 1966) 51—61; Ibid., Уште за битолската плоча од 1017 година, Историја VII бр. 2 (Скопје 1971) 255—257; Копо Д., Прилог кон проучувањата на Битолскиот натпис, I Конгрес на истор. на уметн. од СФРЈ (Охрид 1976) 59—60; Заимов И., Битолски надпис на Иван Владислав самодржец бугарски — старобугарски паметник од 1015—1016 година и Василка Заимова, Иван Владислав и неговият надпис (София 1970 итн.

⁵³ Покрај останатото види Коневски Б. Името на градот Битола, Годишен зборник на Филозофски факултет — Скопје 1971, 441—446.

⁵⁴ Филиповска Г., Србиновски П., Резултати од истражувањата на локалитетот „Кале“ — Битола во 1978, Maced. Acta Archaeol. 6, Скопје 1980, 111—121; Ibid., Two medieval settlements in the Bitola area — Results of trial Works in the field Balcanoslavica 7 (Prilep 1978) 113—120; Ibid., Преглед на ареолошките истражувања на средновековниот период во Битола — 1978—1981 год. Зборник на трудови 2—3 (Битола 1980/81) 111—121.

The archeological findings are consisted from ordinary iron rings, one ornament on the ear, lace and a ring, bottoms dating the necropolis towards the end of X and XI century. The numerous antique coins, probably used as secondary things as iron nails (one with the head — in two cases) are with no chronological significance, but direct us to the ordinary ones.

The deceased persons are christians with stihl small stressed social differences. The population burried on this place used to live nearby, may be on the space of antique Heraclea. Unlike that whether it is in connection with this necropolis, it is important to point out that from the close town spase of Heraclea originate a certain number of medieval materials (X—XIV century). This inheritance opens new questions about the existance of this region in the past. Finally, it tells us that the evident conveniences of antique Heraclea in some periods and occassions have been noticed and used by the citizens of medieval Bitola.