

И. МИКУЛЧИК

## ЗА ГОЛЕМИНАТА НА ДОЦНОАНТИЧКИТЕ ГРАДОВИ ВО МАКЕДОНИЈА\*)

Античките градови како врвни форми на организиран живот во тоа време, во текот на нивното постоење ги одразуваат сите промени во општествено-политичкиот и стопанскиот живот од тоа време како и на средината во која егзистираа. Постоеле многубројни компоненти во тие односи и многу регионални специфичности кои не можат да се применат сосем истовремено и секаде во античкиот свет. Тие треба да се разгледуваат одделно. Сепак, големите историски настани во Доцната антика му давале речиси единствен печат на градскиот живот во најшироките рамки на античкиот — медитеранскиот свет и ги поврзувале во единствена проблематика, во процесот на одумирањето на антиката.

На ова место сакам во најкуси црти да изнесам некои нови сознанија за животот на доцноантичките градови на подрачјето на СР Македонија. Ќе се ограничам на некои од основните прашања кои досега биле речиси сосема нејасни, а чиешто одбегнување не може повеќе да се дозволи. Време е веќе да се соочиме со нив: што знаеме всушност за големината на нашите градови — со нивните фортификациони рамки, со елементите на нивното формирање и нивниот развој? Какви форми па и типови на градови егзистирале кај нас, во општопознатиот процес на одумирањето на градскиот живот во Доцната антика? За овие проблеми, во рамките на југословенската археологија, пишувано е досега сосем малку. Освен тоа, не секогаш точно.

Во рамките на поставените прашања можам засега да прикажам само шест од нашите доцноантички градови. За секој од нив ќе зборувам одделно. Меѓутоа, пред да навлеземе во оваа материја, како увод во неа ќе се осврнам накусо на градскиот живот во нашите краишта во поранешните етапи на антиката.

---

\*) Содржината на оваа статија, во поширок обем, но под ист наслов, е отпечатена на германски јазик во Жива Антика XXIV-1, Скопје 1974.

Исто така, ќе потсетам какви сè други видови градежни зафати и други форми на живот постоеле во тоа време, освен нашите градови.

Во рамките на СР Македонија, чијшто најголем дел се спаѓа со северната половина на античка Македонија, егзистирале во класично-хеленистичко и раноримско време околу 30 гратчиња.<sup>1)</sup> Тие биле оформени како племенски упоришта, а со време израснале во регионални стопански и управни центри, во трговишта и седишта на племенската аристократија. Тоа биле всушност средишта на мали географски целини — најчесто котлини или долини, кои биле опфатени целосно или делумно со рамките на планински венци или биле одредени со други природни граници.<sup>2)</sup>

Интересно е да истакнеме дека овие гратчиња со своите територии ја задржале административната самоуправа и во текот на раноримското време (како *civitates*). Тогаш тие се добиле и со соодветна урбана физиономија, во зависност од нивната големина и економската моќ односно од сопственото богатство. Во поголемиот број на овие гратчиња се откриени почесни натписи во кои се спомнуваат нивните имиња како и градските самоуправни органи, или постојат други археолошки потврди за нивната автономија. Меѓу нив само Стоби се добил со римско муниципално право.

Дури по големите разурнувања од страна на Готите на крајот од владеењето на императорот Галиен, кога бесомнено сите градови на потегот на Среден Балкан биле разурнати и уништени, била прекината и оваа долга самоуправни традиција. Запустената земја со намален број жители немаше ни сила а ни потреби сите разурнати гратчиња да ги обнови. Најголем број од нив останал во урнатини, напуштен и мртов за секогаш.<sup>3)</sup>

1) Преглед на сиве овие „градови“, засновани врз археолошките остатоци на теренот уште не е составен. Досегашните прегледи, засновани врз литературните податоци (најпотполн е на Ф. Папазоглу, Македонски градови у римско доба, Скопје 1957, 186—256), не ја покриваат целата наша република. Не е решен докрај ниту проблемот, што сè подразбирале античките автори под поимот „град“, прашање кое и спомнатиот автор во н. д. повеќепати го поставува. Од археолошка гледна точка ја истакнувам потребата за извесно рангирање на овие „градови“ со попрецизна терминологија (сп. И. Микулчић, Пелагонија у светлости археолошких налаза, Скопје — Београд 1966, 65 и н., 84, 85 — обиди во таа насока базирани врз сведоштвата на Полибие и Ливие).

2) Редјефот што толку јасно ја дели Македонија во низа помали и затворени географски целини, еден е од елементите со пресудно значење при одредувањето на културните или етничките рамки и меѓусебните комуницирања или подвоености, особено во праисторијата и раната историска епоха. Со ова бил диктиран и бројот на споменатите гратчиња како и нивниот распоред.

3) Овој извонредно голем историски настан, одразен толку импресивно преку археолошките наоди кај нас, сè уште не добил заслужено место во нашата историографија. На него укажав во повеќе написи, пред

Спомнатата провала на Готите во 268 и 269 година секако не била единствена причина за умирањето на толку голем број наши градови. Тоа е посебен проблем, во кој на ова место нема да влегуваме. Да спомнеме само дека тоа беше една од компонентите на длабоката криза на III век која многу силно се осетила и во Македонија, појава во сложениот процес на преодот од раноримското кон доцноримско општество.<sup>4)</sup>

Новата, доцноримска административна политика и посилените централистички тенденции биле, без сомнение, пресудни да се обноват и да се формираат само неколку позначајни градски центри. Овие градови не се веќе локални центри туку управни средишта на пошироки области.

Меѓутоа, археолошките истражувања на теренот зборуваат за една засилена градежна дејност токму во ова време. IV век е посебно исполнет со градби насекаде во нашите краишта. Од една страна, малубројните градови биле целосно обновени во ова време. Од друга страна, сега се појавуваат многубројни големи отворени населби — големи села (*vici*), во кои се пренесуваат и некои функции и дејности што порано биле врзани само за градовите.<sup>5)</sup> Регистрирани се околу стотина.<sup>6)</sup> Во текот на доцниот IV и во V век, покрај нив израснуваат христијански храмови; и нивниот број, не сметајќи ги базиликите откопани во градовите, се доближува до бројката 100. Во текот на времето, некои од овие *vici* добиваат солидна фортификација и се развиваат во вистински мали гратчиња и локални стопански средишта за својата околина.

Еден од најголемите проблеми врзани за оваа епоха е појавувањето на многу голем број фортифицирани пунктови. На теренот се регистрирани веќе околу 280.<sup>7)</sup> Тие се разликуваат меѓу себе по големината, степенот на утврденоста, по положбата и степенот на непристапност на местото каде што стојат. Според овие надворешни обележја, може, несомнено, да се размислува и за разликата во нивниот карактер.

---

сè во: Непознат антички град кај Мојно, Год. зборник на Филозоф. факултет, кн. 22, Скопје 1970, 340—346.

<sup>4)</sup> Во капиталното дело на М. Rostovtseff, *Gesellschaft und Wirtschaft im römischen Kaiserreich*, II. Band, Leipzig 1929, Kap. XI i XII, S. 176—275, извонредно се прикажани овие процеси.

<sup>5)</sup> За одумирањето на доцноантичките градови и односот село-град во тоа време, од поновата литература ја истакнувам книгата на Г. А. Курбатов. *Основные проблемы внутреннего развития византийского города в IV — VII вв.*, Ленинград 1971, 21—45 (поглавие I: малите градови го губат своето економско влијание врз околината уште во текот на IV век; на нивна сметка израснуваат одделни големи села и кастели).

<sup>6)</sup> Овие наоѓалишта во најголем дел ги обработив за *Tabula Imperii Romani, sectio Naissus*, Ljubljana 1974/75. Најголем број од податоците на теренот ги прибрав јас, исто така и нивната систематизација и идентификување.

<sup>7)</sup> Исто.

Некои од нив се мали збегови (*refugia*) за околните незащитени села и полски имоти; некои од нив се поголеми и поцврсти кастели, со силни камени ѕидови и со една или неколку кули. Вакви кастели среќаваме и покрај сите поважни патишта, качени на некоја доминанта покрај планинските превои и премини, во речните клисури и теснини. Некои од нив (*praesidia*) се сместени и во рамнини.

Спомнатите утврдени *vici* се блиски по изгледот на овие кастели. Имаат површина од 2—3 хектари, ретко повеќе; тука стои и ранохристијанска црква, а опкружени се со големи некрополи.

Поблиска систематизација на овие фортифицирани населби и објекти сè уште не е извршена. Сепак, за некои елементи ние веќе сигурно знаеме. Датирани се релативно точно — преку керамичните наоди во нив а пред сè со многубројни големи питоси. Монетите се многу чест наод на секое градиште — тие потекнуваат претежно од IV и V век, а во помал број од VI век. Вкупниот број на регистрираните градишта претставува и една апсолутна вредност: со детаљно студирање на топографската карта на нашата територија, произлегува дека спомнатата бројка претставува околу 70% од вкупно можниот број фортификации од тоа време во рамките на СР Македонија.

Исто така бил голем и бројот на малите полски и планински села и расфрлени полски имоти: регистрирани се околу 550. За големата густина на населеноста од тоа време укажуваат и некрополите — познати ни се околу 200 покрај населбите и повеќе од 300 некрополи и групи гробови, чиишто населби уште не се познати.

Ова е општа рамка на населеноста во која егзистирале околу 15 доцноантички градови.

\*  
\*       \*  
\*

Историчарите веќе од порано училе дека бројот на градовите во Македонија во текот на Доцната антика драстично се намалил — тој изнесувал само половина или третина од бројот на раноримските градови.<sup>8)</sup> Ние сè уште немаме целосен одговор на прашањето која била главна причина за ова ригорозно намалување. Горе спомнав дека првото и најмаркантно намалување било поврзано со спомнатото пустошење на Готите во втората половина на III век, проследено со промените во децениите кои уследиле по тоа. Но и обновените градови доживуваат натамошни промени во текот на V и VI век — пред

<sup>8)</sup> A. H. M. Jones, *The Greek City from Alexander to Justinian*, Oxford 1940, pp. 91, 314. — Ф. Папазоглу, *н. д.*, 25, 26, 313, 314.

сè во внатрешната структура и изгледот, во натамошното намалување на нивниот обем.

Синекдемот на Хиерокле ни служи како основен и најверодостоен список и за нашите градови што егзистирале во текот на V и раниот VI век. Меѓутоа по него, за владеењето на Јустинијан I и по него, пишаните извори молчат речиси напано. Ние не знаеме кои сè градови го доживеале крајот на VI век и дали некој го надживеал овој крај и до кога. Од друга страна, и археолошките истражувања укажуваат дека во тоа време егзистирале околу 15 градови во рамките на нашата република. Од нив сигурно се идентификувани само 5 (Лихнид, Хераклеја, Стоби, Баргала, Скупи). За останатите постојат само посиани или послаби индиции.

Меѓу спомнатите 5 градови за Лихнид се знае понајмалку. Сè уште не се решени ниту основните прашања од неговата топографија. Затоа Лихнид не можев да го вклопам во овој преглед.

За градовите што тука се претставени, морав во најголем дел сам да ги уочам нивните контури на теренот, во нив да ги вклопам сите објекти и делови што се гледаат на површина, да споведам теренски мерења и да ги составам плановите на овие градови. Така ги работев плановите на Скупи, Хераклеја и безимените градови кај Коњух и Македонска Каменица.

За прикажаниот план на Стоби како основа ми послужи стариот план од 1939 година, кој бил делумно коригиран и надополнет со новите и прецизни мерења на П. Хофмен во 1971 и Д. Б. Пик во 1972 година. Во ова, јас внесов натаму повеќе нови елементи за етапниот развиток на градот, градската фортификација со кули и порти и елементи од најблиската околина на градот со стариот рељеф на почвата.

За Баргала се послужив со планот на Р. Андерсон, изработен во 1970 година, кој тука само го репродуцирам.

## 1. СТОБИ

Стоби е најдобро истражен доцноримски град во нашите краишта. Постои веќе многу богата литература за неговите истражувања.<sup>9)</sup>

<sup>9)</sup> Од обемната литература ќе ги спомнам само поголемите прегледи и водичи: E. Kitzinger, *A Survey of the Early Christian Town of Stobi*, *Dumbarton Oaks Papers* 3, Washington 1946, 81—163. — Б. Јосифовска, *Водич низ Стоби*, Скопје 1953. — Ф. Папазоглу, н. д., 235—240 (историски преглед). — J. Wiseman, *Stobi, A Guide to the Excavations*, Beograd 1973. — Најнови прилози и исцрпна библиографија се дадени во серијата: *Studies in the Antiquities of Stobi* (editori J. Wiseman i Dj. Mano-Zisi), Vol. I, Beograd 1973.

Стоби е тип на рамничарски градови со силни хеленистички традиции. Подигнат бил на ниската тераса од езерските седименти околу која Вардар врти во голем лак; терасата во вид на тесно плато допира до устието на Црна Река во Вардар. Висока е околу 20 м над речното ниво. Градскиот простор бил непосредно опфатен од трите страни со речните корита, кои претставувале главна одбранбена бариера пред градските ѕидини (денес коритото на Вардар е поместено делумно на север и оставило пред с/з страна на градот доста широк потег на ниска алувијална рамнина, поради која ефектот на некогашната одбрана сега тешко може да се осети).

Само ј/з страна — челото на градот — немала природна бариера. Затоа тука, пред челниот бедем, бил ископан длабок ров кој попречно го сече целото плато.

На оваа добро заштитена позиција се развивала античката населба, благодарение на поволните услови за нејзиниот живот. Токму преку оваа позиција водеа магистралниот пат Солун — Скопи — Сингидунум, а со него тука се вкрстувал дијагоналниот пат од Пелагонија кон Пауталија и Сердика. Натаму, Стоби лежело во средиштето на плодната средновардарска долина, а земјата била основен извор на просперитетот на крупните земјопоседници од Стоби и на градот воопшто. На северниот раб на стобското поле, кај денешните села Чичево и Сирково на јужните огранки на Клепа, лежат стари копови на железна руда. Најновите ископувања во Стоби укажуваат на силна продукција на железо во градот, изгледа најмногу во доцноримското време. Тоа се сосем нови податоци за стопанскиот живот на градот.<sup>10)</sup> Исто така и лежиштата на мермер блиску до Стоби, што се евидентирани во последниве години,<sup>11)</sup> овозможувале градот да биде украсуван без многу големи издатоци.

Римскиот град се развил од мал пеонски опидум (утврде на населба — гратче); според единечните и случајни наоди, оваа населба постоела веќе во архајскиот период. Нејзината позиција ни е позната дури од пред некоја година: таа стоела на челото (врвот) на терасата во самата кривина на Вардар, на

---

<sup>10)</sup> Траги на стари рударски работи (како и обиди по I светска војна повторно да се користат овие лежишта на железна руда) се совпаѓаат потполно со многубројните остатоци на топено и преработувано железо во Стоби. Оваа индустрија е најдобро документирана на секторот на „Domus fullonica“, истражувана од потпишаниот.

<sup>11)</sup> Новооткриените лежишта на бел и црвеножилен мермер кај Камендол и Мрзен ја исклучуваат старата претпоставка дека мермерот бил носен во Стоби дури од Плетвар кај Прилеп. Сп. и И. Микелчиќ, Топографија на Еударист, Трудови, Македонска археологија, кн. I, Прилеп 1974/75, 178, 185.

северниот крај на подоцнежниот римски град (косо шрафирана зона А на градскиот план).<sup>12)</sup>

Римскиот град се развил од ова старо јадро, ширејќи се по должината на терасата кон ЈЗ, но исто така и во ниската рамнина покрај Црна. Раноримскиот град во рамките на сидините имал површина од околу 19 хектари. Во текот на времето било оформено и помало предградие на левиот брег на Вардар; сепак, ова остана ограничено само на тесен појас на поквалитетни градби по должината на речниот брег (зона С на планот).

Уште во почетокот на својата изградба — од времето на Август до Флавијците — римското Стоби го достигнало својот максимален обем. Тоа го потврдиле најновите ископувања. Во времето на Антониони и Севери, градот се здобил со најмонументалниот изглед (објекти бр. 4, 23, 25 и 29 на планот). Од ова време е зачуван и градскиот ѕид по должината на брегот на Црна. Широк е просечно 2,30 м и бил изграден веројатно во II век. Исто така, и откопаната  $\frac{1}{3}$  порта — несомнено главната градска порта — потекнува од ова исто време.<sup>13)</sup>

По уривањето на градот во втората половина на III век, изграден е нов град над старите урнатини, значи на истото место, но според новиот урбан план и на помала површина. Силна градежна дејност започнала уште од времето на Тетрархијата. Така израснал нов, „рановизантиски“ град како што често го наречуваат во старата литература, познат на сите посетители на Стоби преку многубројните откопани градби (главно од IV век; бр. 1—21, 24, 28 30—33 на планот).

Старите градски сидини биле во најголем дел само обновени, меѓутоа по должината на источната страна на градот сега се гради сосем нов ѕид. Овој се протега паралелно со раноримскиот ѕид, меѓутоа, повлечен е за 80—110 м повнатре во градскиот простор; на тој начин, најисточните делови на раноримскиот град (зона В хоризонтално шрафирана на планот) биле отфрлени — останале надвор од доцноримскиот град. Доцноримскиот град опкружен со сидини бил голем само 14 хектари.<sup>14)</sup>

<sup>12)</sup> Ова го иницијално конфигурацијата на теренот како и хеленистичките гробови откопани под римските градби што ја фланкирале јужната периферија на стариот опидум — сп. И. Миквалчиќ, Стоби — Перистерија, Археолошки Преглед 8, Београд 1966, 113—114; истиот, *The West Cemetery, Studies in the ... I*, 1973, 61—95. Најновите ископувања ја потврдиле и оваа населба — сп. J. W. — Di. M—Z., *American Journal of Archaeology* Vol. 76, 1972, 411; — *AJA* 77, 1973, 392, 401, 402.

<sup>13)</sup> Б. Мано-Зиси, *Старионар* 10—11, Београд 1935-36, 145—150; J. W. — Di. M—Z., *AJA* 77, 399, 400.

<sup>14)</sup> Доцноримскиот ѕид лежи директно на мозаичниот под на една изразито голема палата од II и III век. Од надворешната страна на овој ѕид, животот бил прекинат и завршен со слоевите на рушење во доцниот III век додека внатре од градскиот ѕид слоевите продолжуваат да се формираат и во IV век и натаму — сп. J. W. — Di. M—Z., *AJA* 77, 1973, 393, 394. — истите, *Journal of Field Archaeology* 1, Boston 1974, 122—126.

Источниот („внатрешниот“) допноримски ѕид, што е откопан на еден сектор (бр. 25 на планот), има ширина од 2,35 м и опус карактеристичен за IV век. Во него се вградени и мермерните седишта од урнатиот раноримски театар. Една откопана четвртеста кула е потпрена на внатрешната страна на ѕидот; не знаеме дали сите кули на оваа страна имаат иста позиција.

Сега е обновена и главната градска порта („porta Heraclea“) — токму тука бил најосетливиот дел на градот што најмногу бил изложен на напади. Пред раноримската порта сега се изградува уште една истурена порта, фланкирана со новото чело — надворешен и многу силен дел на градски ѕид. Во фасадата на овој истурен бастион биле исто така вградени мермерни седишта од театарот.

Најверојатно благодарение на заштитата на реките, санираните градски ѕидови останале релативно слаби. Така, делот северно од главната порта бил 2,60 м широк, а на долгата с/з линија одвај 2 м; на северната страна на градот, која поради лакот на Вардар била речиси сосем неранлива, ѕидот е широк само 1,40—1,60 м. Тука се гледаат и контурите на вовлечената северна градска порта (бр. 30); таа била од порано случајно откопана (со работите на модерниот автомобилски пат, кој тука е всечен и подоцна прошируван); досега останала незабележана во стручната литература. Освен неа се назираат уште 4 помали порти — влезови низ градскиот ѕид (бр. 29, 31, 32, 33).

\*  
\*       \*  
\*

Кон крајот на IV век израснало пред челната страна на градот едно сиромашно предградие, големо околу 3 до можеби 4 хектари. Истото се протегало по должината на платото кон ЈЗ, всушност преку северниот крај на големата Јужна некропола, каде уште околу средината на IV век биле закопувани умрените.<sup>15)</sup> Мали куќи и колиби сега се притискаат и во одбранбениот ров речиси пред самиот челен градски ѕид.<sup>16)</sup>

Начинот на градењето на овие провизорни живеалишта не е градски. Нивните темели беа положени на површината на тогашната почва, сложени од мали парчиња камен или искршени тули и керамиди, врзани со кал и сосем ниски. Сидовите натаму угоре биле изѕидани со непечена тула (плитар). Темелите се широки само една до еднаипол стапка. Димензиите на просториите и на градбите во целина се сосем мали.

<sup>15)</sup> И. Микулчиќ — В. Даутовска, Стоби, Археолошки Преглед 7, 1965, 126—128. — I. Mikulčić, op. cit., Studies... I, 68—69. — J. W. — Dj. M—Z., AJA 76, 1972, 413.

<sup>16)</sup> Сондирања на потпишаниот во 1972 година, на местото на сегашното музејско депо. Необјавено.



Стратиграфијата и хронологијата на овие наоди зборуваат дека истото подградие живеело релативно кусо време, веројатно до средината на V век. Предградието изникнало, без сомнение, во несигурните времиња по битката кај Хадриано-пол, кога навлезените варварски групи со години крстосувале и преку овие краишта, а жителите од околината побарале заштита под градските ѕидови на Стоби. Тогаш твќа бил стациониран и еден помал одред војска (*lanciarii Stobenses*).<sup>17)</sup>



Новите ископувања внатре во градот осветлиле и повеќе нови историски и хронолошки моменти. Тука ќе спомнам само некои од нив. Пред сè, се насира едно големо уништување на градот некаде во раниот V век. Тогаш била урната и големата епископска црква, изградена во доцниот IV век<sup>18)</sup> (можеби во рамките на градежната дејност на Теодосије I во Стоби). Оваа базилика повторно ќе се обнови, но можеби не повеќе толку репрезентативно, за долгото владеење на Теодосие II (посветена од епископот Филип).

Во истата катастрофа била изгорена и урната и пространата *Domus fullonica*, некогашна палата, а подоцна голем комплекс за живеење покрај главната улица и веднаш до полукружниот плоштад и епископската црква (бр. 15 на планот). Во последните 5 години се ископувани 18 простории во овој комплекс;<sup>19)</sup> преку нив можеме, несомнено, најдобро да го следиме приватниот живот во градот во Доцната антика. Стратиграфијата е многу добро зачувана, постојат голем број градежни фази и дури 8 нивоа на живеење, откриен е голем број ситни наоди и многу монети што овие нивоа извонредно добро ги датираат. Преку сево ова може веќе денес многу посигурно да се зборува за промените во нашите доцноантички градови: тие даабоко осиромашуваат и попримаат изразити селски обележја.

---

<sup>17)</sup> *Notitia dignitatum in p. Orientem VIII 44.*

<sup>18)</sup> Епископската базилика била датирана од првите истражувачи околу 500 година (R. Egger, во *Jahreshefte des Oesterreichischen Archaeol. Instituts* No. 24, Wien 1928, 83; B. Saria, *Jahresh.* 28, 1933, 132). Подоцна датирањето е поместено пред средината на V век (И. Николајевик-Стојковик). Новите ископувања го поместуваат нејзиното градење во доцниот IV век — ур. J. W. — Dj. M—Z., *AJA* 77, 1973, 397—398.

<sup>19)</sup> Ископувањата под раководство на потпишаниот. Претходни извештаи од J. W. — Dj. M—Z., *AJA* 75, 1971, 402—403; *AJA* 76, 1972, 420; *AJA* 77, 1973, 397.

Имено, кога палатата од IV век била изгорена, започнува на целата истражена површина една нова и маркантна, постурбана фаза на Стоби: над џрнатините на палатата се градат многубројни мали куќи и колиби, идентични на оние што ги спомнав во предградието. Како градежен материјал се употребува претежно плитар, а за покривите парчиња од стари керамида извлечени од џрнатини, и делумно цепенни камени плочи. Оваа архитектура живеела тука низ целиот V и голем дел од VI век, непрекината во својот нов изглед, макар што куќите биле повеќепати горени и уривани, но пак градени во истиот опус (историски настани: уривање на Стоби од страна на хунскиот водач Атила во 447 г.; уривање под готскиот крал Теодорих во 479 година; археолошки е потврден како изгледа и големиот земјотрес од почетокот на владеењето на Јустин I, документиран многу импресивно и со многубројни интимни детали).

Во текот на V и VI век, околу живеалиштата во градот биле натрупувани секојдневни отпадоци, градот не ја одржувал поранешната комунална служба, тој постепено тонел во дебели слоеви на отпадоци. И градскиот простор постепено се разретчувал.

Овие исти маркантни појави и промени биле забележани уште за време на поранешните ископувања во Стоби: идентични неградски објекти за живеење што биле изградени врз мозаичните подови и џрнатините на квалитетни градби од IV век. Без сомнение, целиот град ја доживеал истата судбина. Сепак, поранешните наоди, без целосна документација и копанни со постари методи, не можеле целосно да ги уверат тогашните истражувачи дека и ова е дел од „славната и голема“ антика. Овие нови фази едноставно се прескокнуваат, попат забележани и сметани како „варварска“ или дури и словенска фаза на живеење, која божем уследила тука по конечното уривање на градот.

На тој начин го согледуваме новиот лик на нашата метропола во текот на V и VI век: со една примитивна архитектура на живеење, наспроти која како контраст стојат уште неколку објекти градени од цврст материјал и во квалитетен опус: понекоја обновена палата на градските нобили и големопоседници, како и репрезентативни цркви.

Овој преглед ќе го завршам со неколку општи забелешки. Со својата големина и јавните градби од IV и раниот V век Стоби стои пред другите градови од Северна Македонија. Градот бил и значајно епископско седиште, како и седиште на провинцијата Macedonia II кога таа била формирана. Сепак, не можеме да констатираме дека биле правени поголеми обиди градот безбедно да ја проживее доцната антика. За тоа јасно зборуваат и набројаните освојувања. На фортификацијата не

забележуваме поголеми зафати — таа не била способна да го одбрани градот од некој поголем напад.

Кон ова многу придонесла и позицијата на градот, на големиот пат од север кон југ, кој порано на Стоби му обезбедувал просперитет, а во Доцната антика му донесувал несреќи. Затоа селенето на горните слоеви на градското население може да се прати уште од крајот на IV век. Во текот на V и VI век Солун и другите безбедни градски центри на југот го апсорбирале речиси целиот стопански и економски потенцијал на Стоби.

Од времето на Јустинијан I е забележено обновување на крстилницата покрај епископската црква; самата црква најверојатно тогаш веќе не постоела. За други градби во Стоби од тоа време ние не знаеме. Откопани се помали објекти за живеење и ретки подвижни наоди само на неколку места. Структурата на градот била бесомнено веќе сосема разретчена, а и терминот „град“ за оваа населба стои уште само благодарение на традицијата. Уште на три места се откриени монети на Јустин II. Тоа се воедно и последните наоди од Стоби. Со нив градот конечно ишчезнал.

## 2. ХЕРАКЛЕЈА ЛИНКЕСТИС

Овој град имал многу слична судбина на Стоби. Раноримскиот град се расцутел благодарение на положбата на Егнацискиот пат и како средиште на плодната јужна Пелагонија. Како зачеток на градот наводно би требало да биде еден кастел (тврдина), подигнат тука од долномакедонскиот крал Филип II, а со цел да ја држи под контрола покорената Линкестида.<sup>20)</sup> Археолошките наоди ова уште не го потврдиле.

Овој проблематичен кастел односно акрополата на римскиот град (бр. 21 на планот) стоел на најнискиот планински изданок на работ на големото поле. Ритчето е високо околу 50 м. Околу оваа истурена положба некогаш вртела споменатата магистрала: доаѓајќи од југ, од Македонија, патот скршнувал околу ритчето на запад, кон некогашната Илирида. На оваа точка се одвојувал дијагоналниот пат кој преку Стибера, Керамие и Стоби водел кон Паутагија и Сердика.

Раноримскиот град се развил во јужното и источното подножје на споменатото ритче. Со одбранбени ѕидови бил опфатен неправилен и издолжен простор во вид на трапез. Природно била заштитена само стрмата северна страна на акрополата. Долгата јужна страна на градот се потпирала на рекичката

<sup>20)</sup> За овие можности в. Ф. Папазоглу, н. д., 188 и истата, Хераклеја Линкестиска во светлина на книжовните и епиграфски извори, Хераклеја I, Битола 1961, 9 и н.

Сива Вода. На другиот брег, на пространата блага падинка се ширело големо предградие.

Доцноримскиот град, опфатен со ѕидови, бил голем 7 хектари.<sup>21)</sup> Тој бил изграден над раноримските урнатини, на истото место, но според новиот урбан план. Над големиот раноримски форум во текот на IV век била изградена базиликата В подоцна урната, а над неа во текот на V век изградена големата базилика С (бр. 1 на планот). Од раноримските градежни остатоци, со подоцнежни повеќекратни доградувања, била конечно оформена малата базилика А (бр. 2). Над просторот на раноримскиот портик (трем) со почесни и заветни статуи, израснале во текот на IV век мали објекти за живеење. Сидовите на овие куќи (камен врзан со кал) лежат над урнатиот портик, а во еден случај еден ѕид директно најавнал на мермерната статуа, турната од нејзиното постолје (бр. 3 на планот).<sup>22)</sup> Новото ниво на живеење (куќи и улици) лежат многу повисоко, над силниот слој рупења.

И преку урнатините на раноримскиот театар (бр. 7), од кој во доцноримско време се вадат мермерните седишта за нови јавни градби, израснуваат сега многубројни мали објекти за живеење (камен врзан со кал); вакви примитивни градби се констатирани и на падината западно од театарот.<sup>23)</sup>

Како контраст на овие примитивни профани градби од доцноримско време се издига раскошниот епископски ансамбл (двете спомнати базилики и епископската резиденција — бр. 6), откопан покрај јужниот градски ѕид. За жал, стратиграфијата на слоевите со подвижни наоди од целата површина на овој комплекс сè уште не е позната, а не знаеме ниту кога ќе биде позната. Затоа, единствено врз основа на студиите на архитектонската пластика и мозаиците можеме посредно и приближно да зборуваме за датирањето на објектите во овој комплекс — во текот на IV, V и раниот VI век.

<sup>21)</sup> Г. Томашевиќ, М. и М. Медик во уводниот пристап во Хераклеја II, Битола 1965, 5, 6, ја фиксираат површината на градот дури на 40 хектари! Меѓутоа, целата населена површина, заедно со големото јужно предградие кое тие произволно го вградиле со истиот градски ѕид (нивната сл. 1), не може да биде ниту половина толку голема.

<sup>22)</sup> Г. Томашевиќ, Портик со почесни и вотивни споменици, Хераклеја II, 1965, 14, 15 и сл. 6 и 7; исто, стр. 29 и Т. XVIII (за наводниот форум). — М. Чанак-Медик, Ансамбл на базиликата А, Хераклеја II, 53—61.

<sup>23)</sup> Со длабоко обработување на неколку парцели за садење нови лозја, во 1960-63 година, близу до западниот градски ѕид. Во тие години всушност и ја составив скицата на градот, врз основа на поранешните ископувања и старата документација, потоа преку наоди од случајните работи на земјиштето во Хераклеја и преку видливите површински остатоци. Епископскиот ансамбл, бањата и театарот се дополнети со новооткриени елементи според документацијата на горенаведените истражувачи (Томашевиќ, М и М. Медик). Геодетската подлога е од Геодетската управа на Н. Р. М. — стари мерења.

Градската фортификација не е проучена. По должината на епископскиот комплекс е откопан голем дел од градскиот ѕид, кој содржи најмалку три градежни фази и поправувања. Новите фази секогаш се потпрени на надворешното лице на претходната фаза. Овие ѕидови се релативно тесни и слабо градени. Делумно се зајакнати преку многубројни помали објекти што се потпираат од внатрешната страна на градскиот ѕид. Ист слаб впечаток даваат и откриените порти на овој сектор (бр. 8, 10 и 9 — оваа последна била подоцна засидана).

Обележје на слаба фортификација даваат и малите четвртести куќи откопани на три сектори околу градот. Од овие отскокнува една многу посилено градена куќа со потковичеста основа, зајакната со вградени камени блокови (бр. 12 на планот); оваа потекнува, без сомнение, од последната градежна — фортификациона фаза на градот.

Со поранешните ископувања (во 1936—38 година) биле откриени уште два сектора на градскиот ѕид. Еден од нив лежи на акрополата: тука се откопани доцноримски ѕидови по должината на западната и северната страна на акрополата, зајакнати со помали четвртести куќи. Кај куќата на с/з агол на градот влегувала водоводна жила во него (бр. 20). Пред осетливата западна страна на градот, на одредена дистанца пред ѕидот, се протегал можеби еден предѕид (proteichisma; бр. 23, 24).

Следниот сектор откопан пред војната е лоциран источно од инсулата со епископскиот комплекс (бр. 15, вооквирен).<sup>24)</sup> И тука можат да се воочат најмалку две временски фази на градење. На надворешниот, доцноримски ѕид стои освен една мала четвртеста куќа и еден голем истурен дел во вид на бастион, неправилно компониран и многу оштетен од забот на времето, така што не е денес сосема јасно што всушност претставувал; во неговиот склоп се наоѓала наводно и една градска порта.

Од последната фаза на утврдувањето на градот се гледаат остатоци од еден „внатрешен“ ѕид на источниот крај на градот. Ситуацијата е веројатно идентична со спомнатото намалување на градската површина во Стоби: тука источниот крај на градот бил најмногу загрозуван од нападите и во ова доцно време изгледа бил напуштен и оставен надвор од обновениот градски ѕид. Површината на градот со тоа била стеснета, а можноста за одбрана зголемена.

Овој „внатрешен“ ѕид, во вид на голем клин, е одбележан на теренот со висока камена тераса и конфигурација на теренот. Овој ѕид бил со случајни работи на теренот пресечен на

---

<sup>24)</sup> М. Грбиќ, Ископување у Хераклеји Линкестис код Битоља, Уметнички Преглед бр. 8, Београд 1939, 233—235. Денес инсулата 15 е сосем затрупана и одвај забележлива на теренот.

две места и на тој начин сигурно потврден.<sup>25)</sup> Во јужниот дел делумно била откопана силна четвртеста кула (бр. 15), со вградени големи камени блокови — тесаници, во стилот на последната основа на градскиот ѕид.

Овие елементи, потоа постоењето на доцноримска фаза во секторот бр. 15, како и една случајно откопана ранохристијанска градба со мозаичен под на источниот крај на градот (бр. 17), ни помагаат да го согледаме поблиску времето кога е изведена последната обнова на градот односно ѕидот околу него. Тоа се случило многу доцна, веројатно по разурнувањето на Хераклеја од страна на Теодерих во 472 и 479 година.

Повеќето елементи во епископскиот комплекс зборуваат од своја страна, исто така, за една поголема обнова по спомнатата катастрофа; Хераклеја доживеала уште една обнова и сјај, но во ограничен обем. Тоа не беше обнова на цивилната населба, туку на седиштето на епископот, поради кој Хераклеја сè уште и постои. Меѓутоа, и покрај обновените градски ѕидини кои сега се посилни од поранешните, градот не можел да се спротивстави на некој поголем напад. Старата положба на градот во рамнина, лесно пристапна од речиси сите страни, не била веќе погодна за овие времиња.

Во овие времиња се градат насекаде нови утврдени пунктови, на нови и тешкопристапни местоположби. Нив ги имаме и во околината на Хераклеја. Наместо градовите порано, сега тие им даваат најсигурна заштита на жителите од околината. Ке спомнам и еден историски настан врзан за Хераклеја: историчарот Малх ни раскажува како жителите од Хераклеја, од страв пред Теодерих, избегале во еден силен кастел во околината и им го препуштиле градот на милоста на Готите.<sup>27)</sup>

Најблизок кастел лежи околу 4 км западно од Хераклеја, на високото брдо Кале над селото Ореово. Изграден е на висина од 1480 м, долг е околу 290 м, има многу силни ѕидови со кули градени од кршен камен со многу вар. Обновен е и во VI век (триаголни кули, поправки). Џиновската аргатска работа на оваа тешкопристапна и речиси неосвојива позиција била сепак подобра и посигурна инвестиција но сите крпења и обновувања на старото гратче на епископите во рамнината.

---

<sup>25)</sup> Во 1961 година — в. нап. под 23. Поведен со овие елементи, порано бев на мислење инсулата 15 да ја вклопам во линијата на „внатрешниот“ ѕид (ул. И. Микулчиќ, Пелагонија..., сл. 39, Т. XXVIII. Ова сега го коригирам.

<sup>26)</sup> Неидентификуван ранохристијански објект, чијашто голема четвртеста просторија има 2 насрамни апсиди и грубо изведен мозаичен под од крупно кршени тесери, бил откопан случајно во шеесеттите години за време на проширувањето на индустрискиот објект северно од него; тогаш бил пресечен на тој сектор и градскиот ѕид. Необработено и необјавено.

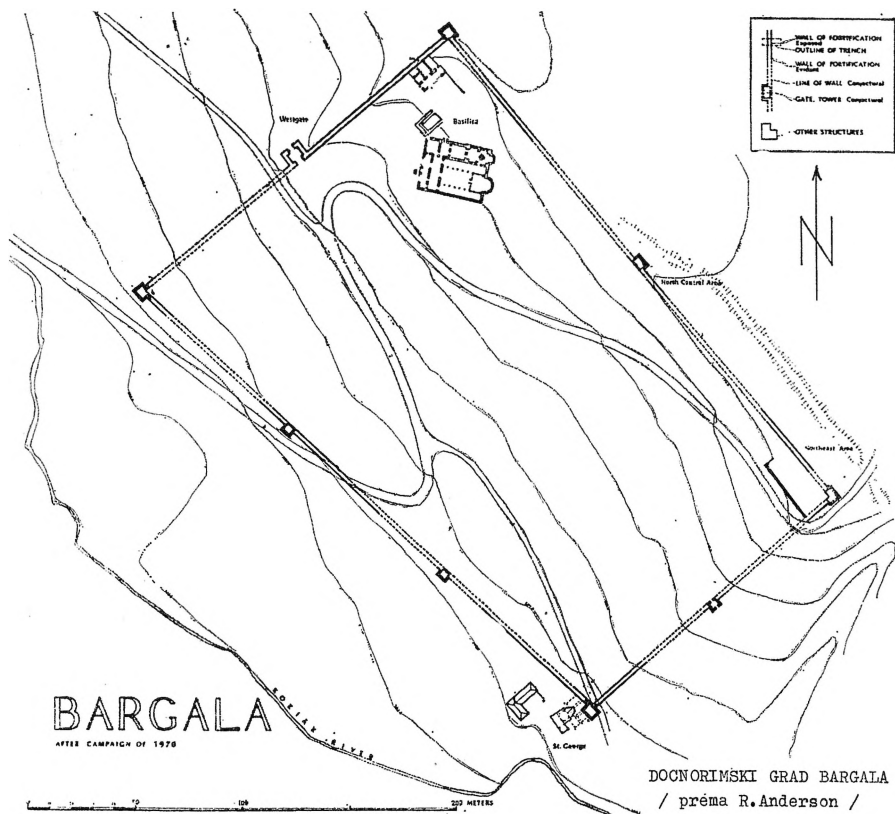
<sup>27)</sup> Malchi frg. 18 — според Ф. Папазоглу, Хераклеја I, 25 и нап. 97 и 98.

Последни сигурни наоди од Хераклеја се монетите на Јустин II. По ова нема веќе траги на живот на ова место.

### 3. БАРГАЛА

Во последните години добивме и први посигурни претстави за доцноримското гратче Баргала.<sup>28)</sup> Тоа беше средиште на регионот околу средниот тек на Брегалница, крајот кој живеел повеќе од сточарењето отколку од земјоделството.

Остатоците на раноримското гратче со предримски (тракиски) зачетоци лежат на ритчето над денешното село Д. Козјак и во неговото јужно подножје. Тука од порано случајно се откривани делови на римски градби и подвижни наоди, а струч-



<sup>28)</sup> И. Венедиков, Баргала, Разкопки и проучувања I, София 1948, 84 и н., со наведени прилози од поранешните истражувања и опсервации. — Б. Алексова, Баргала — Брегалница во светлина на новите археолошки истражувања, Гласник на И. Н. И. 3, Скопје 1967, 5—24; — иста, Придонес

но е откопуван само дел од еден помал храм.<sup>29)</sup> Оваа позиција е оддалечена околу 3 км од Брегалница.

Доцноримскиот град израснал подалеку од реката, околу 2,5 км далеку од раноримските урнатини. Бил оформен на една отворена блага падинка над Козјачка Река. Оваа рекичка е во поголемиот дел од годината без вода и не претставувала природна пречка на која градот би се потпираал. Карактерот на целиот овој терен е отворен, леснопристапен од речиси сите страни и прегледан. Ова го истакнуваме поради следново.

Гратчето има форма на воен логор (*castrum*): првобитно замислен правоаголник поради наклонот благо е развлечен во трапез. Бил голем  $280 \times 185/150$  м, со површина од 4,7 хектари. Логично е да се помисли (слично на другите вакви наоди) дека тука првобитно стоел каструм на некоја помошна воена единица; според големината, тоа можела да биде една проширена кохорта. А карактерот на овој каструм со моментални офанзивни можности на сите страни ја надополнува и споменатата отворена положба на теренот, без поголеми пречки наоколу.

Во текот на IV век, во ѕидините на овој каструм егзистира цивилна населба, всушност доцноримскиот град Баргала. Еден натпис откриен од порано и датиран во 371 година,<sup>30)</sup> зборува за обновувањето на градската порта. Од истиот натпис дознаваме дека Баргала влегувала во територијата на провинцијата Средоземна Дакија.

Големата базилика, откопана во северниот агол на градот и датирана во доцниот V или можеби VI век, го потврдува поранешното сознание дека Баргала била епископско седиште.<sup>31)</sup> По својата ориентација, оваа црква отстапува сосем од внатрешната структура на каструмот; таа ѝ припаѓа на една од последните градежни фази, од времето кога поранешната урбана концепција била веќе сосем напуштена.

---

од истражувањата во Баргала — Брегалница за осветлувањето на историјата на Јужните Словени, Центар за балканол. испитувања, књ. 4, Сарајево 1969, 105—114; — иста, Придонес од истражувањето во Баргала — Брегалница за осветлувањето на историјата на Словените во Македонија, Симпозиум 1100-годишнина од смртта на Кирил Солунски, I, Скопје 1970, 13—21. Овој автор дава погрешна претстава за положбата, обемот и изгледот на градот и интерпретира една неоснована идеја за средновековен словенски град кој божем постоел и егзистирал над доцноримскиот град. Првите прецизни податоци за изгледот и историјатот на доцноантичката Баргала се добиени по југословенско-американските ископувања во 1970 година. Сп. В. Aleksova — С. Mango, *Bargala: A preliminary Report*, *Dumbarton Oaks Papers* No. 25, 1971, 265—277. Планот на градот е изработен од арх. Р. Андерсон кого тука го репродуцирам.

<sup>29)</sup> В. Санев од Народниот музеј во Штип откопал делумно еден храм на Зевс со многубројни посветни камени икони (во 1968-9 г.). Необјавено.

<sup>30)</sup> И. Венедиков, и. д., 84 и н.

<sup>31)</sup> *Le synecdèmos d'Hiérocès*, ed. E. Honigmann, Brussels 1939, 641.6.



Градскиот ѕид е согледан во целост преку многубројни сондирања и големи партии што се зачувале на површината на теренот. Широк е во просек 2,20 м. Точно по надолжната оска на каструмот (СЗ — ЈИ) биле конструирани двете градски порти. Северозападната порта, која е главна градска порта (*porta principalis*), има форма на истурен дипилон. Југоисточната порта е многу помала; тоа е всушност една четвртеста кула низ која се комуницирало. Судејќи според овие порти, градот имал веројатно само една главна улица (*via principalis*).

Освен спомнатите порти по должината на ѕидот стоеле уште 7 кули: 4 на аглите на каструмот, 2 на ј/з страна и само една на долгата с/и страна. Сите кули имаат четвртеста основа, мали димензии и релативно слаба конструкција (ѕидовите им се дебели само 1—1,20 м!). И меѓусебното растојание меѓу кулите е многу големо, со што се потенцира претставата за слабиот ефект на одбрана.

Одбранбени елементи надвор од градскиот ѕид се зачувани само по должината на источниот дел на градот. Тие биле изградени без сомнение, во последните етапи на животот на градот. Пред ј/и страна пред ѕидот е ископан заштитен ров; сепак овој не можел да биде многу длабок — на неговиот с/и крај, по природната преседлина, водела преку него водоводна жила во градот. А пред источната половина на с/и ѕид бил насипан еден силен бедем (*proteichisma*) од земја мешана со камен, за да се намали интензитетот на директните напади на градските ѕидови од таа страна.

Објектите што се откопани досега, во најгорните слоеви покажуваат една голема и сеопшта катастрофа кон крајот на VI век. Тогаш градот бил изгорен и урнат, а животот по ова никогаш веќе не е обновуван. Последни сигурни наоди се монетите од почетокот на владеењето на Маврикиј. Тие се најдени во рамките на едно депо на пари (од бакар и од злато), собрани во текот на VI век, а закопани — скриени непосредно во спомнатата катастрофа (веројатно во 585-6 година).

Со ова дознаваме дека речиси сите наши доцноантички градови изгаснале во исто време. Макар што не била посилено утврдувана кон крајот од својот живот, Баргала успеала да се одржи до близу крајот на VI век. Во тоа ѝ помогнала можеби најмногу нејзината зафрлена положба, подалеку од поголемите патишта по кои се движеле сите поголеми варварски навлегувања во тоа време. И потребите на стопанскиот живот во тој заштитен регион придонесле, ова гратче да живее свој живот до крајот на антиката кај нас.

#### 4. НЕПОЗНАТ ГРАД КАЈ МАКЕДОНСКА КАМЕНИЦА

Пред неколку години се откриени остатоци на уште едно доцноантичко гратче во истата област, на устието на Каменица во Брегалница, околу 35 км североисточно од Баргала.<sup>32)</sup> Тие лежат длабоко во планинскиот регион на јужно Осогово, а гратчето претставувало средиште на интензивно рударење (олово-сребро), кое цутело во овој крај во Доцната антика. Да потсетам дека рударството претставува и денес основна стопанска дејност на овој крај.

Помеѓу питомата котлина Пијанец и Кочанското Поле, Брегалница се пробива низ тесна клисура долга околу 25 км. По должина на реката некогаш се пробивал и еден тежок пат, како главна врска на нашиот регион со останатиот свет. На овој пат, на стрмиот рид Калата над устието на Каменица во Брегалница, се издигало безимено гратче опкружено од трите страни со длабоки корита на реките.

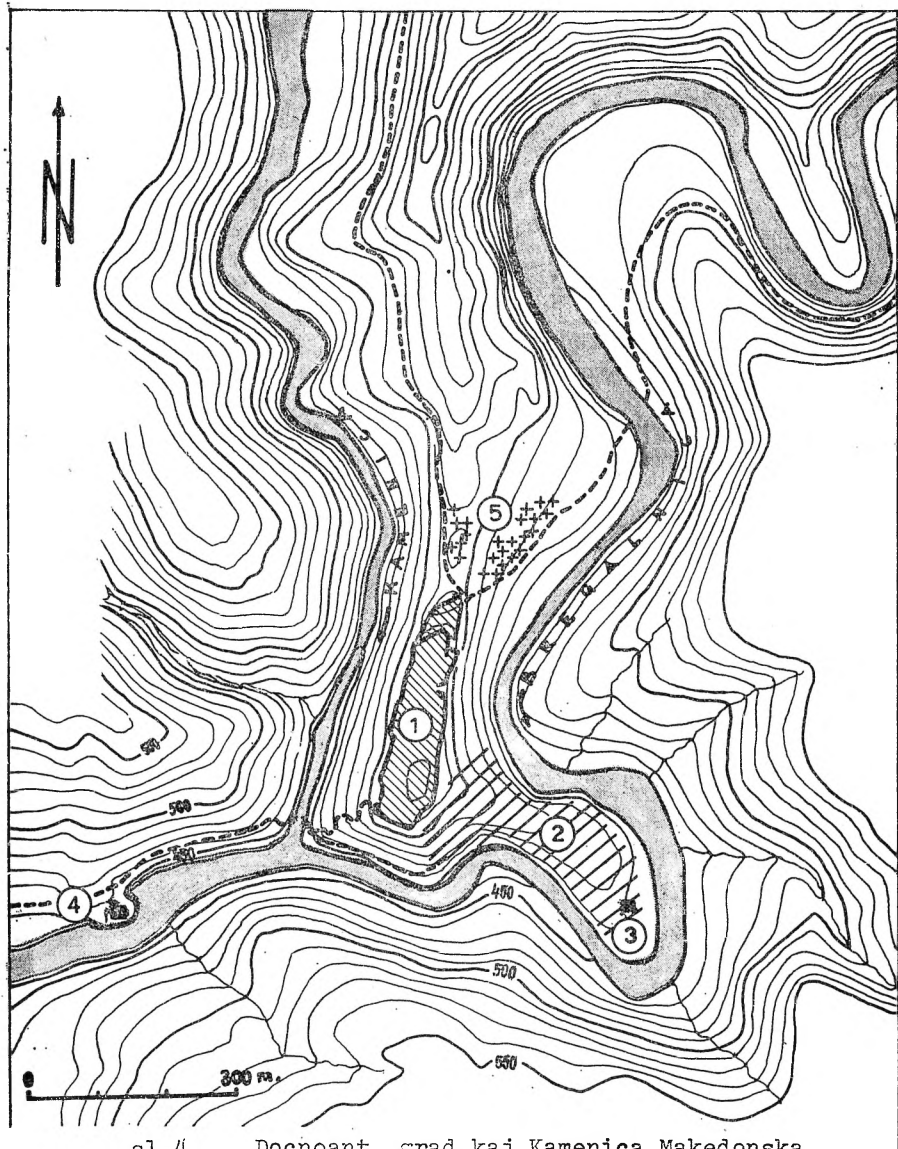
Тука имаме еден нов тип гратчиња, карактеристични за последната етапа на антиката; тип кој ќе го надживее и нејзиниот крај. Кај нив со одбранбени ѕидови е опфатен само еден дел од населбата — оној дел што е најтешко пристапен. Во нашиот случај на врвот на Калата стои голем и силен кастел — „горен град“, а источно од него, на пониската тераса која е исто така од сите страни опфатена со коритото на реката, се ширел „долниот град“ односно неутврдениот дел на населбата. Оваа положба имала извонредни можности за одбрана.

Вкупната површина на нашето гратче изнесувала околу 5 хектари.

Кастелот бил лесно пристапен само од северната страна, преку тесно седло односно планински срт. Тука врз карпите биле изградени два челни зида, под агол и со широк одбранбен ров меѓу нив (бр. 5—7 на планот на тврдината). Вака двојно заштитеното чело било навистина безбедно. Сидовите наоколу не биле многу дебели и немале кули поради непристапноста до нив. Наместо тоа, на ѕидот можат да се следат само остри преломи, испади и вовлечени партии преку кои тој станувал поцврст. Констатирани се и позиции на 3 градски порти (бр. 2—4).

Кастелот бил долг 345 м. Внатрешноста во ѕидините била изделена во долги и тесни тераси, концентрично моделирани, по должината на кои некогаш стоеле редови на куќи еден над друг (бр. 10—14).

<sup>32)</sup> И. Мижулчиќ — А. Керамитчиев, во Археолошки Преглед 10, Београд 1968, 226—227. — И. Мижулчиќ, Два безимени доцноантички града во Ист. Македонија, Зборник на Археолошкиот музеј, кн. VI, Скопје 1974, —.



sl.4- Docnoant. grad kaj Kamenica Makedonska

- |   |  |
|---|--|
| 1 Kalata - citadela                     | 4 Begov Dab - otkopana golemo bazilika, V-VI vek |
| 2 Podgradie                             | 5 Docnoantički grobovi / i crkva ? /             |
| 3 Keramidnica -otkopana crkva od VI vek |  |

На ј/и крај на долниот град е откопана помала црква со придружни простории, датирана во VI век (бр. 3 на ситуациониот план на целата населба). Исто така, околу 400 м западно од устието на Каменица, откопана е голема базилика со зачувана камена пластика од доцниот V век (бр. 4 на истиот план). Базиликата стоела на една истурена камена тераса, која во вид на клин навлегува до средината на Брегалница и фасцинира и денес со својата положба.<sup>33)</sup> Урнатини од уште една црква стојат и во кастелот.

Извесни индикации ме наведуваат на помисла дека тука стоела доцноантичката Армонија.<sup>34)</sup> Нашето гратче било регионално стопанско и црковно средиште. Засега немаме податоци до кога живеело. Напоменувам дека над остатоците на нашиот кастел во текот на X—XI век се градат нови обранбени ѕидови (камен со кал); овие ѕидови делумно се обновувани и подоцна — животот на него продолжува и низ следните векови. Тоа е сега словенскиот град Луковица, познат и преку пишаните извори.<sup>34а)</sup>

#### 5. НЕПОЗНАТ ГРАД КАЈ КОЊУХ

И овој град лежи уште целосно неизстражен. Пред Втората светска војна била истражена една ранохристијанска ротонда, случајно откопана од селаните на тоа место, а дури во 1973 година започнале првите мерења на контурите на градот на теренот.<sup>35)</sup>

Урнатините лежат на потегот „Големо Градиште“ кај с. Коњух, 21 км источно од Куманово, на левиот брег на Крива Река. Крајот е планински и слабо комуникативен. Околу 6 км северно од античкиот град водел стариот пат Скупи — Пауталија.

<sup>33)</sup> Види и И. Микулчиќ — А. Керамичиев, Нови облици ранословенског накита у Македонији, Материјали АДЈ IX, Београд 1972, 161 и н.

<sup>34)</sup> Hier. Supesd. 641.8. Од археолошките наоди ова го индицираат жигови на тегули од ова време.

<sup>34а)</sup> Во грамотата на Василие II — според Ј. Иванов, Български старини из Македонија, София 1931 (фототип 1970), LXVII, стр. 552. На ова љубезно ми укажал проф. Т. Томоски од Филозофскиот факултет во Скопје. Инаку, денешното село Луковица лежи расфрлено на 2,5—4 км северноисточно од Калата; порано било поставено до Брегалница.

<sup>35)</sup> Св. Радојчиќ, Црква у Коњуху, Зборник радова Византолошког института САН, књ. XXI, Београд 1952, 148—166. — И. Микулчиќ, Безимени градови код Коњуха и Дренова, Археолошки преглед 15, Београд 1973, 177—182; Истиот, н. д., Зборник на А. М., кн. VI. — Во поново време спомнатиот Т. Томоски ги реконструира урнатините повеќепати и нему му благодарам за повеќето укажани наоди. — Сп. и: К. Петров, Реконструкција на амвонот од ротондата во Коњух, Год. зборник на Филозофскиот факултет, кн. 22, Скопје 1970, 271—306.

Како зачеток на овој град постоела во предримско време една мала утврдена населба на тоа место, качена на врвот од високиот рид во центарот на градот. На врвот се протега долго рамно плато, падините се карпести и многу стрми и тука подоцна била сместена акрополата на градот (бр. 5 на планот на градот). Во раноримско време стоел можеби на оваа позиција еден помал воен одред — дел од една помошна кохорта.

Главниот дел на римскиот град се развил во северното подножје на ридот, на големата и рамна тераса на цврста карпеста почва. Оваа тераса е опфатена од исток и север со брзиот тек на Крива Река. Коритото на реката покрај терасата е регулирано — всечено под права линија длабоко во карпа; брегот е всечен скалесто и паралелно со него се протега северниот градски ѕид. Темелите на овој ѕид лежат исто на всечената карпа (бр. 1 на планот). Ѕидот е тука широк 2,60 — 2,80 м.

Населбата попримила градска физиономија изгледа дври во IV век. Тогаш биле изградени и ѕидовите околу градот, кои опфаќале површина од 17 хектари. Денес на теренот се гледаат остатоци на повеќе градби, делумно раскопувани од селаните. Така, во центарот на спомнатата северна тераса лежат урнатини на една голема базилика со камена пластика (бр. 8), а на нејзиниот источен раб делови од кула и градска порта (бр. 2). Северозападно од градот, на Крива стојат остатоци од еден доцноантички мост (бр. 7). Спомнатата ротонда од јустинијановото време била изградена околу 200 м јужно од јужниот градски ѕид.

Освен спомнатите големи клесарски работи по должината на северниот ѕид и речното корито, евидентни се и на акрополата многубројни скалила, премини, улици и околу 120 простории со прозорци, врати, тераси и катни конструкции, сè всечено во жива карпа (в. план). Овие каменорезбарски работи, несомнено, се одраз на професијата на жителите од овој град — на рударството. Овој крај живеал во доцната антика, а и во среден век, главно од рударењето.

Засега немаме ниту една потврда или макар индиција за идентификување на овој голем град. Според својата местоположба, тој влегувал во составот на провинцијата Горна Мезија во раноримско време односно Дарданија во доцноримскиот период. Всушност, не многу далеку од овие урнатини се наоѓала античката тромеѓа со границите кон Средоземна Дакија и Македонија. Освен како стопански центар на поширок околен регион, градот бил и ранохристијанско црковно седиште. Со право е изнесено мислење дека тука било седиште на епископ или суфраган.<sup>36)</sup>

<sup>36)</sup> Св. Радојчиќ, н. д., 150.

Во последната етапа на антиката се чини дека животот на градот се сконцентрирал само на површината на спомнатото плато, на високата акропола. Околу неа бил изграден исто одбранбен ѕид. Во списокот на градовите и тврдините, обновени под Јустинијан што ни го дава Прокопиј, се крие, несомнено, и името на нашиот град.

## 6. СКУПИ

Денес веќе ни се познати основните елементи од топографијата на градот, неговиот развој, позначајните историски промени и преместувањата на градот од предримската епоха до крајот на антиката. Напоменувам дека во претходниот број на ова списание<sup>37)</sup> дадов пообеман осврт на овие проблеми, проследен со карти и планови. Содржински, тој приказ е сосем близок на овој преглед и бидејќи претставува дел од истата материја, тука нема да го повторувам. За сè што се однесува на Скупи, упатувам на истиот приказ.

---

<sup>37)</sup> И. Микулчиќ, Околу местоположбата на античкото Скопје, Историја бр. IX-2, Скопје 1973, 264—274. — Види и: истиот, Територија Скупа, Жива Антика XXI-2, Скопје 1971, 463—485.