

СРЕДНОВЕКОВНИОТ ГРАД МАЛЕШЕВО

Арабјанецот Идриси, на своето патување по Балканот околу средината на XII век, во својот географски труд го забележал и градот Малешево со следниве зборови: Von da (се мисли на Foromisdos) sind $1\frac{1}{2}$ Tage zu den Orte Malesöba, welcher auf einem Hochplateau gebaut und von Dörfern und Gehöften, Gärten und Saatfeldern, Viehtriften und Wäldern umgeben ist.¹⁾

Местото Малешево, според Идризи, било изградено на една висорамнина и се наоѓало на ден и половина одење од Морозвизд²⁾. Градот бил опкружен со села и дворови,³⁾ со градини и житни полиња, со пасишта и шуми⁴⁾.

Градот Mälsüda, што лежел во ard Makedünia (земја Македонија), бил обележен, заедно со други градови⁵⁾, и на картата на Идриси.⁶⁾

Во Малешево (се мисли на пределот, како што се гледа од горе приведените податоци, било развиено земјоделието, сточарството и шумарството. Областа била поврзана со другите делови на Балканот преку комуникацијата Скопје — Софија, за која покажувале интерес и странските трговци⁷⁾.

¹⁾ Wilhelm Tomaschek, Zur Kunde de Hämushalbinsel, II Die Handelswege im 12 Jahrhundert nach den Erkundigungen der Arabers Idrisi, стр. 366.

²⁾ Местото е денес познато под името Мородвис и се наоѓа на левата страна на р. Брегалница, во пазувата на планината Плачковица.

³⁾ Денес постои месност Двор во близината на с. Двориште. Денешните колиби, што се растурени насекаде во Беровско, донекаде нè доближуваат до некогашните дворови.

⁴⁾ Борис Недков во книгата Билгарија и сьседните ѝ земи през XII век според Идриси, Софија 1960 год., на стр. 41 дал превод од софискиот ракопис, што прилично отстапува од горе приведениот опис и што не дава адекватна слика на месноста и на пределот. Тој гласи вака: От него до Маласува (Малешево) има ден и половина [път]. Този град е (расположен) в подножието на една господствуваща планина, има многу дървета (овощни), обширни местности, прекрасни градини и многу земеделски култури.

⁵⁾ Станува збор за asturmisa (Струмица), östrubii (Острово), kirtas (Коритос), bologu (Полог), iskübia (Скопје), farmandus modras (Морозвизд) и други градови.

⁶⁾ Илија Синдик, Старе карте југословенских земаља, Београд 1931, таб. III

⁷⁾ Борис Недков, нав. дело, стр. 41.

Во преодот од XI на XII век, ако не и порано, градот се споменува како епархиски центар на Малешево. Имено, охридскиот архиепископ Теофилакт во писмото што го упатил до епископот на Триадица ја забележал Малешевската заедно со Струмичката епархија.⁸⁾

Подоцна, кон крајот на XII век, поправо во 1199 година, во повелбата на византискиот цар Алексиј III што ја адресирал на Венеција, забележени се повеќе провинции во Македонија, меѓу кои и *Provincia Malesouij et Mogoisdij*.⁹⁾ Малешевско-морозвишката провинција зафаќала територија по горниот и средниот тек на Брегалница и била опкружена со следниве провинции: Софиско-Велбушката, Скопската со дистриктот Коритон,¹⁰⁾ Загорската (Мелничката) и Струмичката.¹¹⁾

Називот на административната единица, што бил сложен од имињата на пределите, составните делови на провинцијата, не се совпаѓал со називот на епархијата, која во почетокот на XIII век и натаму се именувала како и порано: Малешевска¹²⁾.

Меѓутоа, Малешевската епархија, која била во составот на Охридската архиепископија, во XIII век, при постојаното менување на политичките граници, била принудена наизменично да ја признава јурисдикцијата и на другите балкански цркви. Значењето на градот и на епархијата Малешево загинува во текот на војните што ги воделе балканските држави за заграбување на Македонија.

Во нов епархиски центар на брегалничката црква израснува Морозвизд и тоа, секако, во 60-тите и 70-тите години на XIII век. Мислењето дека Морозвизд (Мородвис) бил и порано седиште на епархијата се засновува врз податокот од повелбата на византискиот император за правата на Охридската архиепископија, од 1019 година. Во споменатиот документ, меѓу другото, стои дека епископот на Морозвизд има во самиот Морозвизд и во Козјак, Славиште, Злетово, Луковица, Пијанец и Малешево 15 клирици и 15 парици¹³⁾. Меѓутоа, овој податок не се согласува со горе наведените известувања за малешевската епархија.

⁸⁾ Писмата на Теофилакта Охридски, архиепископ български, Сборникъ на българската академия на наукитъ, кн. XXVII, стр. 113. Види и кај Р. Катичиќ, кој, во коментарот на текстот на Теофилакта, искажал мислење „да је у XI вијеку сједиште епархије из Морозвижда пренесено у Малешево“. Византиски извори за историју народа Југославије, III, Београд 1966, стр. 313, бел. 327.

⁹⁾ G. L. Tafel und G. M. Thomas, *Urkunden zur älteren Handels- und Staatsgeschichte der Republik Venedig, I Theil*, Wien 1856, стр. 262.

¹⁰⁾ За Коритон види ја мојата статија: Каде лежел градот „Qorytos“? Гласник на Институтот за национална историја, I—2, стр. 148.

¹¹⁾ G. Tafel und G. Thomas, нав. дело, стр. 260—262.

¹²⁾ Иванъ Снѣгаровъ, *История на Охридската архиепископија, I*, София, стр. 193. Според Ј. Иванов центарот на епархијата постојано бил и останал во Морозвизд и покрај тоа што епархијата во списоците на епископите на охридската патријаршија (sic!) од XI—XII век се именувала малешевска, а и владиките се титулирале малешевски. Ваквото мислење на споменатиот автор резултира од неговата увереност дека „градъ Малешево не е имало“. Йорданъ Ивановъ, *Сѣверна Македонија*, София 1906, стр. 77 и 78.

¹³⁾ Йорданъ Ивановъ, *Български старини изъ Македонија*, София 1931, стр. 552.

Во 1282 година голем дел од морозвижката епархија потпаднал под српската власт, додека Малешево останал и натаму под Византија¹⁴). Во Морозвизд, Злетово, како и во другите предели (Овче Поле и Пијанец) што некогаш биле византиски, загосподариле нови сопственици од редовите на српските духовни и световни феудалци¹⁵). Меѓутоа, од зачуваниите оскудни известувања одвај може да се разбере административното уредување и црковната организација на овој граничен предел спрема Византија¹⁶). Нема сомневање дека и под српската управа се зачувала традицијата за морозвишката епархија, која, според една повелба од 1347 година, била запустена отъ многыхъ лѣтъ. Тогаш, по прогласувањето на српската патријаршија и во врска со реорганизацијата на српската црква била основана епископија во Злетово, под чија јурисдикција потпаднала и некогашната Морозвишка епархија. Злетовската црква била во составот на скопската митрополија¹⁷).

Градот Малешево го зазеле српските феудалци, веројатно, во оној налет од 1334 година кога и Струмица потпаднала под српската власт. По распаѓањето на Немањичката држава во Малешево владеел Константин Драгаш, а потоа навлегле турските спахии. Во XV век Малешево е ретко населена област, веројатно, поради казнените експедиции што ги преземала турската управа против тамошното население. Во 1488/9 година во Малешево се регистрирани вкупно 782 домаќинства¹⁸).

Во текот на постојаните војни бил запустен и наново не се издигнал градот Малешево. Во текот на изминатите векови луѓето и времето ги збришаа надземните трагови од градот, месноста паднала во заборав, па се раширило мислењето дека не постоело место со тоа име. Според Ј. Иванов употребениот назив Малешево во повелбата на императорот Василиј II означувал наводно покраина по горна Брегалница¹⁹). И В. Недков, соочен со сведоштвото (на Идриси за постоењето на место со име Малешево, а не можејќи да го идентифицира градот, дошол до заклучок дека селиште Малешево не било засведочено никаде во изворите²⁰). Најодзади да го споменеме и Јеремија Павловиќ, кој, во книгата Малешево и Малешевци, при описот на старите населби, ниту со еден збор не се задржал на градот Малешево²¹).

¹⁴) Архиепископ Данило, Животи краљева и архиепископа српских, Београд 1935, стр. 82. Види и Константин Јиречек, Историја Срба, I, стр. 191.

¹⁵) Стојан Новаковиќ, Законски споменици српских држава средњега века, Београд 1912, стр. 635.

¹⁶) Област Овче Поле (contrata Oucierpolie) се споменува во договорот на пратениците на Милутин со Карло Валоа. Гласник Српског ученог друштва, X, стр. 324. Овчеполска земја е забележена и во 1330 год. во титулата на српскиот владетел Стефан Дечански. Александар Соловјев, Одабрани споменици српског права. Београд 1926, стр. 111.

¹⁷) Стојан Новаковиќ, нав. дело стр. 677.

¹⁸) Hamid Hadžibegić, Glavarina u Osmanskoj državi. Sarajevo 1965, стр. 52.

¹⁹) Йорданъ Ивановъ, нав. дело, стр. 552.

²⁰) Борис Недков, нав. дело, стр. 114, бел. 64.

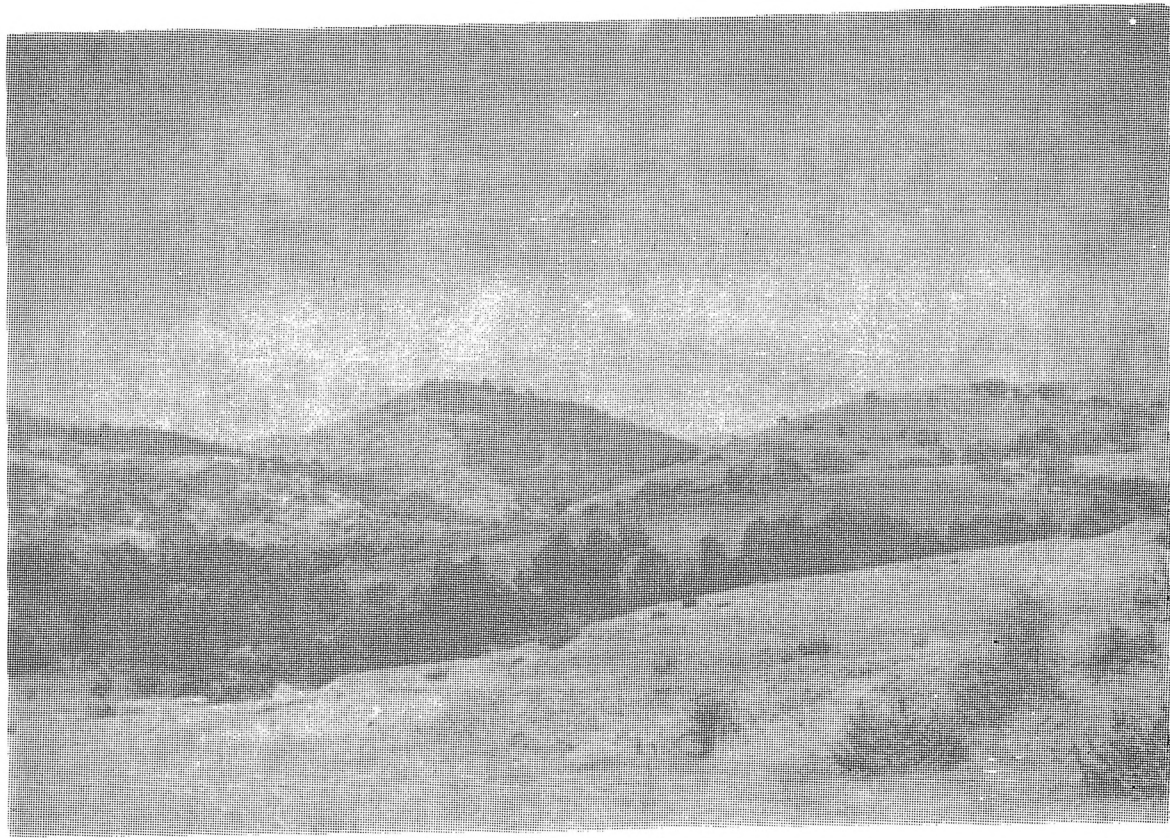
²¹) Јеремија Павловиќ, Малешево и Малешевци. Београд 1928, стр. 20—27.

Н. Г. Попов, кој, веројатно, потекнува од Пехчево, прв направил обид да ја одреди положбата на градот. Тој бил уверен во претпоставката дека градот Малешево, што го опишал Идриси, бил идентичен со градот што некогаш лежел на Равно Борје, на локалитетот Градиште во близината на Пехчево. Н. Попов на таа месност нашол трагови од некогашни градежни постројки, наводно од чаршија, како и делови од керамиди и градежен камен. Авторот ја изградил приведената убикација врз изледените секавања на неговиот престој во Пехчево во младите години, потоа врз приказните за некаков исчезнат град што му ги кажувал татко му, како и врз неговата неоснована увереност дека во малешевскиот предел има останки од стара градска населба единствено на Равно Борје²²). Статијата на Н. Попов и покрај недоволната сообразеност со теренската слика, сепак прави чекор напред во откривањето на положбата на некогашниот град Малешево.

Меѓутоа, бараниот град лежел на едно друго Градиште, околу 5 км источно од Берово, во еден живописен и шумовит предел. Малешево бил изграден на еден простран и висок рид, чии стрмни страни се спуштаат од север, во долината на р. Брегалница и од југ, во Градишкиот Андак. Месноста е развиена и составена од повеќе главучки што се распоредени во правец исток-запад. На самото подножје од ридот, од западната страна, се наоѓа месност Ковачилница²³), со видни траги од некогашното топење на руда. Големите количества од згура што се ставени на куп, упатуваат на заклучок дека градот бил и топилничарски центар во богатиот со руди предел. Трагите од некогашниот живот се сретнуваат насекаде, но најмногу по горниот дел од Градиштето. Меѓутоа, со натамошното проучување на останките од исчезнатиот град треба да се занимава археологијата.

²²) Н. Г. Попов, Новые материалы о прошлом Малешево. Восточные источники по истории народов Юго-восточной и Центральной Европы, Москва 1964, стр. 231/2.

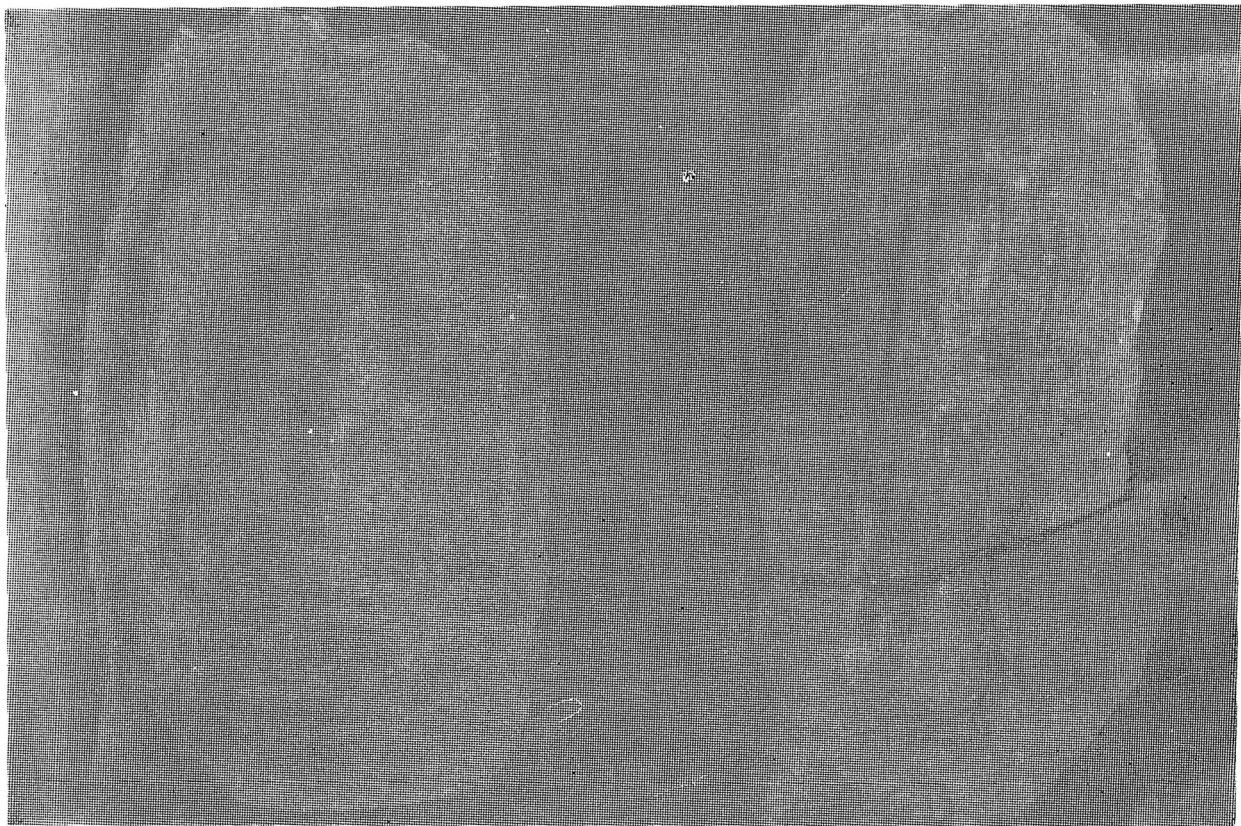
²³) Во месноста Јабланица, каде и се наоѓа споменатиот локалитет Ковачилница забележени се останки од римски град Ј. Павловиќ, нав. дело, стр. 22.



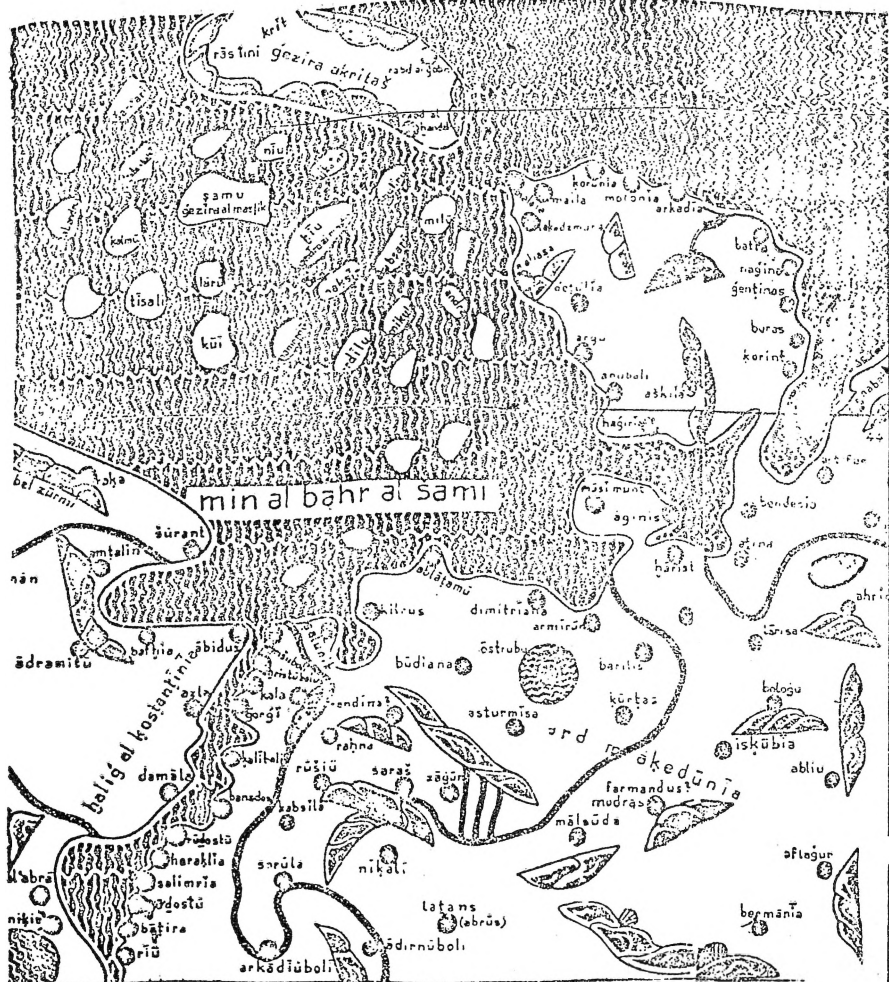
Градиште со Валевишка Река-Брегалница (лево) и Градишки Андак (десно). Во преден план се гледа Кутунец, богат археолошки локалитет (лево) и Криви Бор (десно).



Згура од месноста Ковачилница, во близината на градската порта, а на патот што водел од Долно за Горно Градиште



Сваќа-Теракта со антропоидни фигури најдена на Градишкиот Чукар.



Малешево и други градови во „земја Македонија“ на Идризовата карта