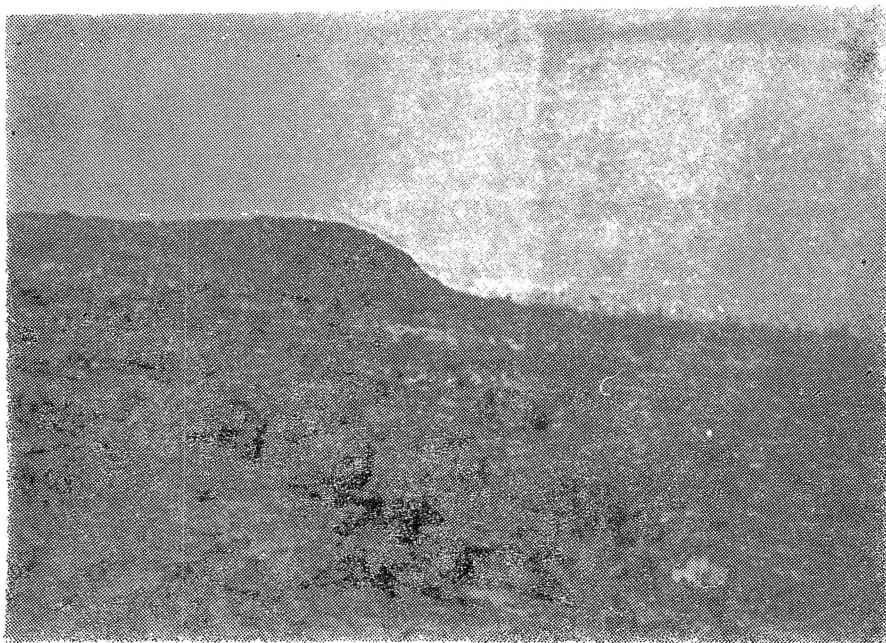


ЕДЕН РЕДОК НАОД НА ЃУЛИЊА ОД КАМЕН

Ѓулиња изделкани од камен во разни димензии има речиси во секој музеј. Засега не се познати, ни објавени писмени податоци за делкање на ѓулињата во Македонија.¹⁾ Во надомест зачуван е локалитет каде се изработувале ѓулиња од камен. Оваа работилница, односно каменито поле претставува единствено сведоштво за постоењето и кај нас на делкачи на ѓулиња, како и за начинот



на изработувањето на ѓулињата. Работилницата, ако може така да се каже, се наоѓа под отворено небо, на еден рид што се издига на левиот брег на Крива Река во близината на античката населба и средновековниот град Коњух. Месноста зафаќа голем простор и на неа се распознава материјалот што бил употребен за правење на балистички проектили. Површината личи на краста врз која „израснале“ ѓулиња во разни облици и димензии. На една парцела растурени се и до 20 ѓулиња, меѓу кои има и едно со пречник од

¹⁾ За делкачи на ѓулиња во Србија и Босна пишува Ђурђица Петровиќ, Неки подаци о изради топовских кугли у Србији и Босни у XV и XVI веку, Весник Војног музеја у Београду, бр. 11—12, стр. 161.

околу 0,30 см. Процесот на делкањето на ѓулињата може убаво да се следи на лице место во сите фази од почетната на обележување, па до завршната на сечење од каменитата површина. Имено, има ѓулиња штотуку започнати, а има и такви што се изделкани до половина и повеќе. Меѓу сите наоди вниманието го привлекува едно ѓуле што е исечено од каменитата основа со кратка и тесна четвртаста рачка во големина $0,4 \times 0,5$ см. Мајсторот требало уште да ја пресече рачката па да добие тркалезно ѓуле. Покрај тоа, на теренот под работилницата стркалени се неколку изработени ѓулиња.

Во врска со овој наод тешко е да се разбере кој, кога и за чии потреби ги делкал ѓулињата. Веројатно тие се изработувале за посадата на Коњух, па кога градот престанал да функционира како активна тврдина, била прекратена и изработката на ѓулињата.

Б. ПАНОВ

ОПИСИ ОД СРЕДНОВЕКОВНИТЕ ГРАДОВИ

Историјата на средновековните градови составува неразделен дел од историјата на феудалното општество.

Под името град во средните векови не се подразбирало, како денес, една голема уредена населба, напротив, тврдина која служела за одбрана на едно населено место, обично управен центар на еден крај; потоа пазар, рудник, станот на владетелот и неговите помошници, на епископската резиденција или некој важен пат и слично. Во средните векови таквите градови биле градени во сите краишта на Европа, во голем број, а нивните остатоци ги наоѓаме и денес. Голем број од тие градови биле разурнати од завојувачите, или пак од меѓусебните борби.

Процесот на создавањето на феудалните градови протекувал во атмосфера на остра класна борба. Појавата на тие градови била сврзана со основните движечки сили на општествениот развнток. Развнтокот на производните сили во селското стопанство предизвикал одделување на занаетството од останатото селско стопанство. Со тоа во селата започнале да се појавуваат специјалистички занаетчији, чија дејност во селското стопанство била второстепена. Со натамошниот развнток на производниот труд кај искусните селски занаетчији бил предизвикан стимул за напуштање на селата и одење во такви места, каде можеле послободно да работат и да ги растураат своите производи. Со тоа таквите места постепено започнале да растат како трговско-занаетчиски центри во односните области. Овие места исто така започнале да растат и по бројот на жителите и како резултат на напуштањето на селата од феудално-зависните селани, кои, бегачки од своите господари заседнувале близу до архиепископските резиденции, укрепените