

# ПАЈОНИЈА И ПАЈОНЦИТЕ

ИЗВОРИ • ИСТОРИЈА • АРХЕОЛОГИЈА



2022

# ПАЈОНИЈА И ПАЈОНЦИТЕ

ИЗВОРИ • ИСТОРИЈА • АРХЕОЛОГИЈА



2022

*Издавач* Филозофски Факултет – Скопје  
*За издавачот* проф. д-р Ратко Дуев  
*Уредници на монографијата* проф. д-р Антонио Јаќимовски  
проф. д-р Војислав Сараќински  
*Рецензенти* проф. д-р Ратко Дуев  
д-р Бошко Ангеловски  
*Лектура и коректура* Даница Стрезовска  
*Идејно решение и обработка* проф. д-р Војислав Сараќински  
*Печати* Европа 92, Кочани  
*Тираж* 100

Постојат многу трудови посветени на поединечни пројавувања од материјалната култура на Пајонците, а често се анализираат и пишаните сведоштва во кои се спомнати. Сепак, во македонската научна јавност се чувствува недостиг на една поголема, заокружена публикација која ќе понуди поширок и поисцрпен приказ на Пајонија и Пајонците, какви што ги гледаме во изворите и преку материјалните наоди. Подеталните анализи обично се објавуваат во изданија потешко достапни за пошироката јавност, или пак во стручни списанија што ги користат главно специјалисти. Повеќе важни трудови се објавени – како извештаи од ископувања, или пак како сумарни прикази – во гласниците на локални музеи. Згора на сè, тие често зафаќаат само еден дел од материјалните наоди, а поретко нудат толкување на пишаните извори, па затоа и не можат да го покријат целосниот општествен и политички контекст, особено во т.н. историско време.

Од тука произлезе идејата за „Пајонија и Пајонците“, монографија наменета на археолозите, историчарите на антиката, класичните филолози, и воопшто сите истражувачи заинтересирани за еден поширок приказ на пајонската проблематика – од првото пројавување на специфична и самостојна пајонска материјална култура, преку раниот историски период, во кој Пајонците првпат се јавуваат во пишаните извори, па сè до конечното паѓање на Пајонија под македонска власт и слегувањето на Пајонците од историската сцена.

Оваа монографија е органски составен збир од интердисциплинарни трудови, во кои се толкуваат литературни и наративни сведоштва, се анализираат најважните археолошки наоди и се прикажуваат најновите достигнуања во пајонската нумизматика и епиграфија. Секој труд опфаќа различна тема и има сопствен методолошки пристап; сепак, сите трудови еднакво ги исцртуваат определниците за секое идно истражување на пајонската проблематика: потребата податоците да се разгледуваат во соодветен историски и историографски контекст; пишаните сведоштва и материјалните наоди најпрвин да се протолкуваат и, ако е можно, целосно да се расчистат, па дури потоа да се користат како основа за претпоставки; и, најпосле, археологот, историчарот и филологот еднакво да внимаваат на материјалните наоди во обидот да ги реконструираат главните интеракции и процеси во самостојната историја на Пајонците.

Веројатно најважната цел на оваа монографија се состои во намерата податоците, собрани во ваков облик, да поттикнат и охрабрат нови истражувања, со кои уште подлабоко ќе се проникне во историјата и културата не само на Пајонците, туку и на ним соседните балкански племиња и народи. Се надеваме дека, од сите поставени цели, токму оваа ќе биде најбрзо и најцелосно исполнета.

Уредниците



# СОДРЖИНА

- 9 | Пајонците во пишаните извори до времето на Филип II  
Војслав Саракински
- 39 | Пајонците во пишаните извори од владеењето на Филип II  
до смртта на Дропион  
Стефан Пановски
- 75 | Погребните ритуали на пајонскиот простор во  
периодот на транзиција од бронзеното во железно време  
Александра Папазовска
- 111 | Пајонската култура: генеза и развој  
Драги Митревски
- 163 | Керамичка продукција по долината на Вардар од VII до IV век п.н.е.  
Силвана Блажевска
- 197 | Пајонските градови преку новите археолошки откритија  
Марјан Јованов
- 215 | Пајонска нумизматика  
Антонио Јакимовски, Александар Илиевски
- 295 | Македонската стратегија Пајонија  
Виктор Лилчиќ Адамс
- 367 | Епиграфски споменици од Пајонија во римско време  
Славица Бабамова
- 407 | Кружната-голос просторија во владетелската палата на Билазора  
(прилог кон пајонската религија)  
Јовица Илиев
- 427 | Реконструкција на античкиот храм во Билазора  
Кирил Денковски

# ПАЈОНСКИТЕ ГРАДОВИ ПРЕКУ НОВИТЕ АРХЕОЛОШКИ ОТКРИТИЈА

МАРЈАН ЈОВАНОВ

Од првото споменување на еден пајонски град во Хомеровата Илијада (В 849) до денес се поминати речиси три милениуми. Време исполнето со многу турбуленции, основања и уривања на градови, формирања и пропаѓања на држави, раѓања и умирања на бројни знајни и незнајни јунаци. За градот кој го споменува Хомер, по име Амидон, знаеме дека се наоѓал близу до широкострујниот Аксиј, а од таму пајонскиот водач Пирајхме ги повел криволаките Пајонци во одбрана на Троја (В 848-850). Немаме никаква информација за изгледот или пак големината на овој град, ниту пак негова попрецизна локација, освен што од Хомеровите стихови можеме да претпоставиме дека се наоѓал во долниот тек на реката Вардар (античкиот Аксиј), која ги разлива своите прекрасни води ширум земјата (В 850). Денес, благодарение на археолошките истражувања, се смета дека археолошките остатоци од повеќеслојната бронзенodobска населба на локалитетот Вардаровца, во Северна Грција, на левиот брег од Вардар, ги кријат остатоците од оваа значајна пајонска населба која заслужила по име да биде спомената кај Хомер.<sup>1</sup>

Ќе поминат полни четири века до следното споменување во пишаните извори на еден пајонски град. Овојпат кај Тукидид, во неговата Историја на Пелопонеската војна. Во неговото пишување за походот на тракиските племиња предводени од Ситалк, водач на моќното племе Одризи, се споменати пајонскиот град Добер и неколку македонски градови: Идомене, Гортинија, Европос и Аталанте.<sup>2</sup>

Овој навидум извонредно прецизен историски податок, но за жал и единствен кој се однесува на настани од петтиот век п.н.е. за територијата на Македонија, ќе стане предмет на обемна научна расправа, почнувајќи уште од раниот XX век меѓу повеќемина истакнати европски научници, а во втората половина на XX век анализата на Тукидидовиот текст и обидите за докажување на неговата веродостојност преку идентификација на споменатите географски поими и градови на терен особено ќе се интензивира во македонската и бугарската археологија.

Без да навлегуваме во детално образложување на досега изнесените бројни претпоставки и теории, туку поаѓајќи од сознанијата кои се поткрепени со најновите теренски археолошки истражувања, можеме да предложиме нивно ревидирање.

---

<sup>1</sup> Hammond, 1972, 177.

<sup>2</sup> Thuc. II, 98-100.

Фактот дека Ситалк со својата огромна војска (која според Тукидид броела дури 150000 војници) поминала од долината на Стримон преку ненаселената планина Керкине по претходно просечен пат низ шумско подрачје, недвосмислено укажува на премин преку јужните ограноци на Малешевските планини и планината Огражден. Овие планински масиви, за разлика од планината Беласица, се лесно проодни, особено ако низ одредени делници со густа шума се направат премини за огромната војска. Археолошките истражувања недвосмислено укажуваат дека тие во V век п.н.е. се ненаселени, а првите поголеми населби потекнуваат од римскиот империјален период, што јасно го покажаа повеќегодишните истражувања на Огражден.<sup>3</sup>

По преминот преку Керкине, Ситалковата армија се спушта и го освојува пајонскиот град Добер. Ова е првото споменување на овој град, а е со јасно назначена пајонска припадност. Сите понатамошни случувања опишани во овој текст се на македонска територија.

Во освоениот пајонски Добер Ситалковата војска се собрала, и оттаму, но јасно потенцирано „од висина“, се спуштила и лесно, во јуриш, го освоила македонскиот град Идомене, а двата следни споменати градови, Гортинија и Аталанте, се предале. Последниот град споменат во овој текст, Европос, го преживеал нападот и Ситалк го префрлил својот поход кон исток, со намера да се врати во Тракија, патем ограбувајќи низ источна Македонија.

Прашањето за убикацијата на Добер многупати било поставувано од бројни научници, а особено од Викторија Соколовска, која најупорно ги поистоветува археолошките остатоци на локалитетот Исар кај селото Марвинци со пајонскиот Добер. Притоа, занемарува два факти: прво, дека Ситалковата војска од Керкине буквално се спуштила кон Добер и тука се собрала и организирила за понатамошниот поход, и вториот, дека градот Добер на крајот на антиката не само што уште живеел, туку станал и епископија, па Епископот Доберски учествувал на екуменскиот собор во Никеа. Веднаш ќе нагласам, еден епископски центар мора да има не една задолжителна епископија, туку и повеќе цркви во околината на градот. На локалитетот Исар кај Марвинци досега, и покрај повеќедецениските ископувања на огромна површина, не се пронајдени остатоци од ниту еден сакрален христијански објект.

Многу поверојатно е пајонскиот Добер да се наоѓал на локалитетот Кула кај Валандово, каде се вршени сосема скромни по обем археолошки истражувања, а падините во правец на денешно Валандово и просторот под современото гратче биле населени низ целиот антички период, за што имаме и потврда во архитектонските остатоци и луксузните доцноантички мозаици на локалитетот Стакина чешма. Христијанската традиција на епископијата Добер ја продолжуваат бројни средновековни и нововековни цркви и манастири, кои се наоѓаат на ридестите падини околу локалитетот Кула. Покрај ова, Валандовската котлина секако можела многу подобро да послужи како собирен простор за огромната Ситалкова војска, за разлика од мочурливата рамнина покрај Вардар околу локалитетот Исар кај Марвинци.

Сепак, за конечно потврдување на оваа теорија за убикацијата на Добер, конечниот збор ќе се каже само преку резултати од пообемни археолошки ископувања, кои за жал досега не се извршени.

<sup>3</sup> Тачева М., 1990, 3-13.



Сл. 1. Исар Кула, Валандово

Следниот историски потврден пајонски град е градот Билазора, но оваа информација ни ја дава Полибиј, кој живее дури во II век п.н.е. Според овој извор, македонскиот крал Филип V во 217 год. п.н.е., во своите напори да ја заштити северната граница на кралството од честите ограбувачки упади на Дарданците, ги обновил ѕидините на најголемиот пајонски град Билазора, кој бил мошне добро поставен на природите од Дарданија во Македонија.<sup>4</sup>

Две информации од овој текст се од особена важност за археологијата. Едната е делумното позиционирање на овој град, а другата е неговото истакнување како најголем, што веројатно би значело, барем во одреден временски период, и најзначаен пајонски град. На прашањето за убицирање на Билазора на терен се обиделе да дадат одговор бројни проучувачи на античката историја и археологија. Подолг период опстојувала, а на тој начин и се вкоренила меѓу пошироката јавност претпоставката изнесена од Ф. Папазоглу – дека Билазора се наоѓа кај Велес.<sup>5</sup> Поаѓајќи само од сличноста на имените Билазора и Велес, без конкретни теренски сознанија и материјални докази, таа го сместила пајонскиот град доста неодредено, во околината на градот Велес. Се чини дека точниот одговор на ова прашање го дал И. Микулчиќ, кој преку површинска опсервација и премер на маркантниот археолошки локалитет Градиште кај селото Кнежје, близу Св. Николе, прв претпоставил дека овде лежат остатоците на пајонскиот град Билазора.<sup>6</sup> Преку сознанијата добивани по пат на археолошки ископувања, сондажни и систематски, изведувани во последниве три децении, претпоставката на Микулчиќ

<sup>4</sup> Polyb. V, 97.

<sup>5</sup> Папазоглу Ф., 1957, 232, и забелешка 5.

<sup>6</sup> Микулчиќ И., 1976, 149-165.

постепено се етаблираше како научна вистина. Импресивните остатоци, кои денес се видливи на овој локалитет, недвосмислено покажуваат дека станува збор за голем град кој егзистирал низ класичниот и хеленистичкиот период.

Како најзначајни откритија од досега извршените археолошки ископувања секако треба да ги издвоиме остатоците од објектите идентификувани како владетелска палата, антички храм и резервоар за вода.<sup>7</sup>



Сл. 2. Лок. Градиште, с. Кнежје (античкиот град Билазора)

Постоењето на објект кој покажува недвосмислена формална сличност со палатата во македонската престолнина Ајга секако упатува на заклучок дека Билазора не само што била најголем пајонски град, туку и дека во периодот од средината на V век па сè до 279/8 год. п.н.е. овој град бил и престолнина на независните Пајонци. Во овој временски интервал од околу 170 години палатата, како и другите објекти во градот, повеќепати биле обновувани и прилагодувани на желбите и потребите на актуелните пајонски владетели.<sup>8</sup> Оттаму произлегува и нетипичната мешавина на архитектонски стилови како дорски и коринтски, кои се присутни во архитектонските остатоци на Билазора. Раскошните коринтски столбови делкани од локален камен–песочник се присутни во палатниот комплекс, додека малиот храм кој се наоѓа во негова непосредна близина е во дорски стил.<sup>9</sup> Но отстапките од строгите правила на хеленското градителство кои ги забележуваме во архитектонскиот план на овој објект секако не

<sup>7</sup> За посочените објекти поопширно види кај Д. Митревски, 2016, 37-53; Ј. Илиев, 2022, во оваа публикација; Денковски К., 2022, во оваа публикација; Matthews E., Neidinger W., 2008-2013.

<sup>8</sup> Митревски, 2016, 23-36.

<sup>9</sup> Денковски 2022.



упатуваат на заклучок дека се работи за градба планирана и изградена од локалните мајстори и архитекти. Трите столба кои го носеле архитравот над влезот во храмот од типот *templum in antis*, немаат своја паралела во целиот хеленски свет, а ниту на македонскиот простор.

Посебно внимание во археолошката наука предизвика откритието на еден објект кој е позициониран на самиот раб на градот, практично споен со неговиот одбрамбен бедем. Тоа е големиот резервоар за вода, изграден од големи делкани камени блокови, со димензии 12 x 5 метри, со длабочина од околу 5 метри. Од едната страна на објектот, до водената површина се доаѓа преку камени скали кои се во целата широчина на базенот.<sup>10</sup>

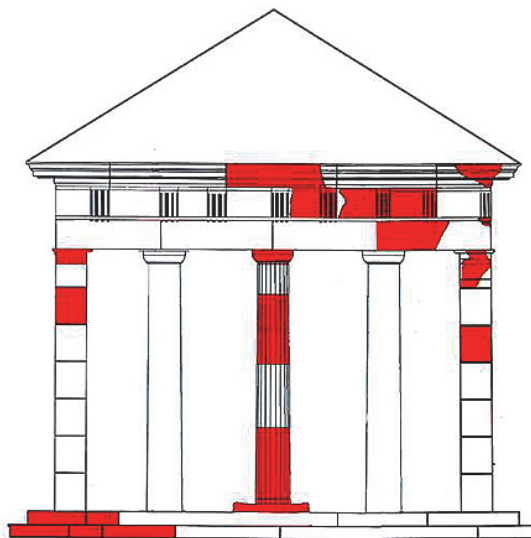


Сл.3. Капители во коринтски стил од Билазора

Позицијата на овој резервоар за вода во најниската зона на градот, во непосредна близина на малата река која тече покрај бедемот, веднаш упатува на заклучок дека се работи за резервоар за вода (бунар) кој се полни од подземните води од реката. Поради големата деструкција на околиното земјиште не можеме да согледаме дали овој резервоар се снабдувал со вода и преку канали кои ја спроведувале дождовницата. Сепак, постоењето на цистерна за вода во рамките на еден антички град не е исклучителна појава. Овде сепак може да се постави прашањето дали е тоа само резервоар за вода која е неопходна во случај на опсада на градот, или објектот има и друга намена. Одговорот лежи во широките скали кои водат до самото дно на објектот. Доколку неговата намена беше само за снабдување со вода, вакви скали ќе беа сосема непотребни, а

<sup>10</sup> Георгиев З. 1996, 8-32.

нагласувам дека тие се архитектонски најсложениот дел од градбата. Претпоставуваме дека скалите се наменети за церемонијално влегување во водите на овој резервоар, можеби како замена за она церемонијално капење во водите на реката Астибос, кое го практикувале пајонските владели, а за кое ни оставил податок Полиен.<sup>11</sup>



Сл. 4 Теренска состојба и фронтален изглед на храмот во Билазора (реконструкција според Д. Митревски и К. Денковски)

Иако процентот на истраженост на градот сè уште е многу мал, сепак станува збор за една од досега најистражените раноантички населби во Македонија. Преку движните археолошки наоди откриени во различни археолошки слоеви на резиденцијалниот објект, но и во останатиот истражен простор, се оформува хронолошката рамка на Билазора. Античкиот град израснал на остатоците од старата, железнодопска пајонска населба. Во текот на V век п.н.е. започнува процесот на урбанизација, односно заменувањето на стариот земјен одбрамбен бедем со моќни ѕидови од камен. Промената во општественото уредување од племенска заедница во кралство ја наметнало потребата од изградба на соодветна владетелска резиденција, а зачестените контакти на Пајонија со хеленскиот свет од крајот на VI и почетокот на V век п.н.е. ќе резултираат со големи промени видливи не само во архитектонските објекти, туку и во движниот археолошки материјал. Пајонија веќе околу 500 год. п.н.е. ќе влезе во монетарната сфера, прво преку племенското монетоковање, а на тоа ќе се надврзат нешто подоцна и владетелските монети. Под културното влијание кое директно доаѓа од хеленскиот свет или од античка Македонија по пат на импорт на готови производи, ќе почнат да се имитираат хеленските типови на керамички вази, кои сепак имаат карактеристично локално обележје. Скифоси, кантароси, кратери, хидрии и ојнохоа изработени од рацете на локалните пајонски керамичари се најчест наод во археолошките слоеви на Билазора, но и на останатите локалитети на пајонска територија.

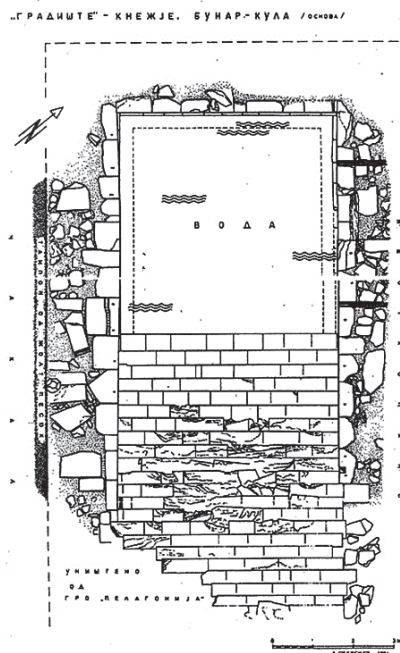
<sup>11</sup> Polyæn. IV, 12, 31.

Крајот на благосостојбата која владее во Пајонија во текот на V и IV век п.н.е., евидентирана преку богатството од археолошки наоди, ќе се случи на почетокот на III век п.н.е. Ниту Билазора не останала поштедена од бранот на уривање и опожарување кој е евидентиран на повеќе предримски локалитети во Македонија. Напротив, овде таа појава е уште посилено изразена преку слојот горење кој е најочигледен токму кај владетелската палата. Историски, ова рушење на Билазора го поврзуваме со походот на Келтите кон Делфи од 279 год. п.н.е. После ова следи краток хиатус, за животот во градот повторно да се врати, но сега во една многу поскромна форма, преку изградба на мали објекти од остатоците на некогашните луксузни градби.<sup>12</sup>

На територијата на Македонија, особено во нејзиниот северен дел, се регистрирани уште неколку археолошки пунктови кои можеме со сигурност да ги именуваме како антички пајонски градови, но за чии имиња, во отсуство на пишани историски податоци или епиграфски споменици, за сега не можеме да се произнесеме. Меѓу тие локалитети секако спаѓа локалитетот Градиште кај селото Бразда, лоциран на 10 км. северно од центарот на Скопје, во југозападното подножје на Скопска Црна Гора. Неименуваниот град се наоѓа на југо-западниот крај на селото Бразда, позициониран на еден рид кој се издига над околината во висина од 70 м. Ридот има широка и заоблена купеста форма со зарамнето плато. На северната и западната страна стрмно се спушта во Чучерска река, која го обиколува неговото подножје, додека на неговата јужна страна се простира реката Стрма, а на источната страна ридот терасесто се спушта. Во северното подножје на ридот се составуваат реките Бразда и Чучерска – Глушка.

Ридот Градиште има доминатна стратешка позиција над пошироката околина, обиколен со Скопска Црна Гора на север и со широката рамница на Лепенец на запад. Населбата имала многу широк животен простор, богат со вода, шуми, зеленила, плодна почва погодна за солиден и безбеден развој на сточарство и земјоделство.

Според извршените рекогносцирања и првите археолошки сондажни ископувања во 1985 и 1986 година, дојдено е до сознание дека се работи за раноантичка населба која егзистирала од VII до IV век п.н.е. Населбата, или поточно градот, е распореден на повеќе подвидани тераси на површина од 5,5 хектари. Од скромните по обем досегашни археолошки истражувања потекнуваат наоди на керамички фрагменти собрани од југозападната и источната тераса, меѓу кои се среќаваат локални копии на антички сликани црнофигурални вази, сиво печени вази работени на колце со хеленизирани



Сл.2 Основа на објектот во Кнеже  
Fig.2.Base of the object in Kneze

Сл. 5. Цртеж на основата на резервоарот за вода во Билазора

<sup>12</sup> Митревски 2016, 33-36.



форми како хидрии, амфори, скифоси, кантароси и сл., како и огнишни садови работени со слободна рака кои типолошки спаѓаат во локалната култура од железно време во овие краишта. Населбата има сложен фортификационен систем, што ни укажува за нејзиниот развој и проширување во текот на нејзиното егзистирање. Тоа го согледуваме преку проширувањето на населбата со градење нови тераси поврзани со првичната т.е. акрополата на градот, и подоцна подсидани и утврдени од надворешна страна.



Сл. 6 Градиште, с. Бразда, Скопско

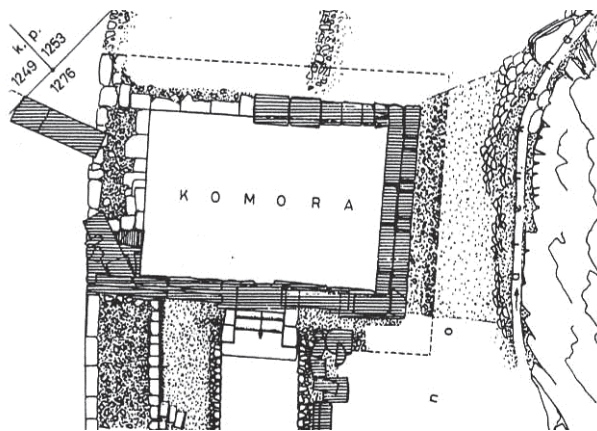
Во текот на рекогносцирањата и сондажните истражувања, тогашните истражувачи во северното подножје на ридот, близу до течението на реката Бразда, забележале голем број на идентични големи изделкани камени блокови од травертин, украсени со барботин и врамени со мазни тенки ленти, кои биле вградени во голем број од куќите во селото Бразда. Правилните форми и декорот на самите травертински блокови, како и фактот дека травертин нема во Бразда, а најблиското лежиште на травертин е кај селото Г. Свиларе на 23 км. западно од Бразда, ги насочило истражувачите дека постои некој монументален објект од каде селаните ги ваделе тие блокови и ги искористиле како градежен материјал при изградба на нивните куќи. Според овие претпоставки во 1986 година биле започнати ископувања на т.н. Владетелска Гробница.<sup>13</sup>

Со овие истражувања бил откриен импозантен објект граден од големи камени блокови, со димензии 7,2 x 5 метри, а длабок преку 4 метри. Тргувајќи со однапред донесен заклучок дека се работи за владетелска гробница, истражувачите занемариле многу факти. Овој објект е позициониран во подножјето на ридот, но сепак се наоѓа во самиот град. Северниот градски бедем е всушност надворешен ѕид на објектот. Корис-

<sup>13</sup> Микулчиќ-Соколовска 1990, 79-92.

тејќи ја заштитата од бедемот, населението од градот можело да дојде до објектот и да влезе во него преку врата од која надолу водат шест скали. Во внатрешноста, и покрај големите напори, истражувачите не успеале да констатираат елементи од под ниту пак траги од некој фунерарен објект или ритуал.

Необременети со заклучоците на поранешните истражувачи, туку врз основа на фактите и подоцнежните археолошки откритија, како откритието на резервоарот за вода во Билазора, денес слободно може да кажеме дека и објектот во безимениот град од локалитетот Градиште кај с. Бразда имал намена на бунар, цистерна за вода, која секако е неопходна во случај на опсада на градот.<sup>14</sup> За оваа негова намена сведочат и бројните каналчиња издлабени во карпите над објектот, со кои дождовната вода се спроведувала во неговата внатрешност. Главниот и постојан прилив на вода секако бил преку дното, кое се наоѓа на нивото на подземните води во подножјето на ридот.



Сл. 7. Т.н. Владетелска гробница  
(цртеж И. Микулчиќ)



Сл. 8. Северен бедем на градот

<sup>14</sup> Георгиев З. 1996.



Еден од најзначајните аргументи против идентификувањето на овој објект како гробница секако е фактот дека тој се наоѓа од внатрешната страна на бедемот (идентично како и резервоарот за вода во Билазора), значи во градот, што е неспоиво со било кои погребни обичаи во антиката.

Локалитетот Градиште кај селото Бразда, сепак, според целата своја конфигурација, големина, археолошка стратиграфија, а и поради резервоарот за вода, слободно можеме да го сместиме во категоријата антички пајонски градови. Овој засега безимен град според движните археолошки наоди целосно се вклопува во сликата за прераснувањето на една железнодобска пајонска населба во град, идентична како и сликата за Билазора.

Археолошките ископувања на уште еден локалитет по име Градиште, во близина на селото Младо Нагоричане, потврдија постоење на уште еден пајонски град, по својата позиција, хронолошка слика и архитектонски елементи мошне сличен со Билазора и градот кај с. Бразда.<sup>15</sup>



Сл. 9. Т.н. Владетелска гробница

Овој локалитет, иако со значително помала површина од претходно опишаните, по многу елементи ја повторува сликата оформена со нивните истражувања.

Населбата е лоцирана на малото плато на ридот кој се извишува над коритото на реката Пчиња за околу 50 метри и доминира над околниот простор. Иако одбранбените ѕидови засекогаш исчезнале поради дејството на ерозијата, на акрополниот дел од локалитетот се откриени остатоци од објект кој можеме да го наречеме резиденцијален, најмногу поради сличностите кои ги покажува со Билазора. Овој архитектонски комплекс, граден од локален кршен и делумно обработен камен, имал повеќе меѓусебно поврзани простории, некои од нив на различни нивоа, па влезот од една во друга просторија се премостувал со скали.

<sup>15</sup> Археолошките ископувања на овој локалитет под раководство на М. Јованов се вршеа во периодот од 2014 до 2016 г., во соработка со НУ Музеј Куманово. Особена благодарност за соработката до колегите Д. Георгиевски и М. Петковски.





Сл. 10. Локалитет Градиште, с. Младо Нагоричане

Овој локалитет, иако со значително помала површина од претходно опишаните, по многу елементи ја повторува сликата оформена со нивните истражувања.

Населбата е лоцирана на малото плато на ридот кој се извишува над коритото на реката Пчиња за околу 50 метри и доминира над околниот простор. Иако одбранбените ѕидови засекогаш исчезнале поради дејството на ерозијата, на акрополниот дел од локалитетот се откриени остатоци од објект кој можеме да го наречеме резиденцијален, најмногу поради сличностите кои ги покажува со Билазора. Овој архитектонски комплекс, граден од локален кршен и делумно обработен камен, имал повеќе меѓусебно поврзани простории, некои од нив на различни нивоа, па влезот од една во друга просторија се премостувал со скали.



Сл. 11. Влез од една во друга просторија во објектот





Сл. 12 Дел од резиденцијалниот објект со малтерен под

Употребата на варов малтер, присутна во класичниот период само во најлуксузните објекти во хеленско-македонскиот свет, овде изненадувачки се јавува во една просторија со целосно малтерисан под, а повеќето ѕидови биле малтерисани и потоа бојадисани со комбинации од црвена, сина, црна или жолта боја. Ваква појава имаме кај само уште во палатата во Билазора, а се јавува и во палатата на македонската престољнина Пела.

Интересен и препознатлив елемент претставува и одводниот канал кој поминува низ целиот објект, а служел за одвод на атмосферската вода. Каналот е граден од големи, вешто обработени камени блокови кои одлично се спојуваат меѓу себе.



Сл. 13 Дел од одводниот канал

Оваа појава на одводен канал ја забележуваме и во палатата во Билазора, со тоа што таму целата архитектура и декорација е на повисоко рамниште.

Она што секако останува како предизвик за истражувањата во иднина е надежта дека и тука, како во Билазора и Бразда, ќе се открие резервоар во кој оваа вода се собирала. Од досегашниот обем на истражувањата тоа не може да се заклучи, но споредувајќи ги сите досега познати елементи од овој град, некаде во подножјето на локалитетот, на ниво на подземните води во близина на реката Пчиња, веруваме дека се крие и резервоар за вода.

Овој резиденцијален комплекс некогаш го краселе столбови во јонски стил, изработени од локален вулкански камен, а белината на мермерот се постигнувала со покривање на каменот со тенок слој варов малтер.

Споредувајќи ја стратиграфската слика на овој локалитет со онаа на Билазора, забележуваме дека нема никаква разлика ниту во поглед на првичниот развој од железнодопска населба во раноантички град, ниту во поглед на завршувањето на животот околу 279/8 год. п.н.е., што е евидентирано преку слојот од пожар и движните археолошки наоди заробени во него.



Сл. 14. Капител во јонски стил, прекриен со слој од малтер

Златното доба на овој град веројатно било во времето на Аудолеон, за што сведочи и пронајденото депо со сребрени драхми и тетрадрахми.<sup>16</sup>

Овој град претрпел големи оштетувања околу 279/8 год. п.н.е., што е посведочено со монета од македонскиот крал Деметриј I, најдена на изгорениот под во објектот, заедно со оловен проектил и керамички фрагменти типични за ова време.

Од вертикалната стратиграфија на локалитетот јасно може да се види дека после ова рушење и опожарување на градот уследил подолг хиатус, а потоа од остатоците на уништениот град биле изградени помали куќи во кои уште извесно време продолжил животот, но веројатно само низ третиот век п.н.е., пред засекогаш да биде напуштен.



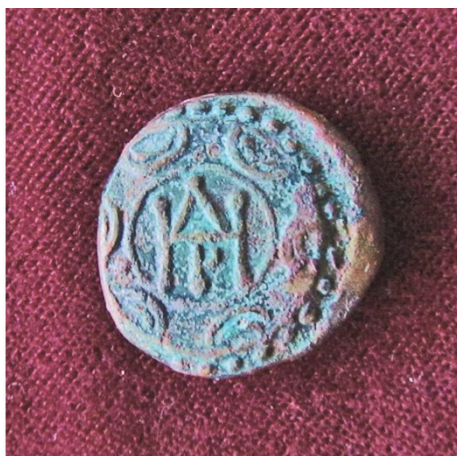
Сл. 15. Сребрени тетрадрахми од Аудолеон, дел од оставата

<sup>16</sup> Депото кое брои 12 монети од владетелот Аудолеон при рекогносцирање на локалитетот го пронајде В. Лилчиќ Адамс.





Сл. 16. Локални ранохеленистички керамички садови



Сл. 17. Монета од кралот Деметриј I



Сл. 18. Оловен проектил

Безимените градови кај Бразда и Младо Нагоричане денес важат за најсеверните пајонски градови во Македонија, но еден град на локалитетот Кале кај селото Кршевица, близу Врање, во Србија, ги покажува потполно истите карактеристики како претходно опишаните.

Населбата лоцирана на доминантен рид, во чие подножје тече мала река, е како копија на градовите кај Бразда, Младо Нагоричане и на Билазора. Во подножјето на овој град, од внатрешната страна на градскиот бедем е пронајден резервоар за вода кој се разликува од оние во Бразда и Билазора само по сводот како специфично архитектонско решение.

На истата етничка припадност упатува и движниот археолошки материјал, пред сè хеленистичките форми на локално произведената пајонска керамика.<sup>17</sup>

<sup>17</sup> Popović P., Vukadinović M., 2011, 158-162; Popović P., 2009, 95-103.



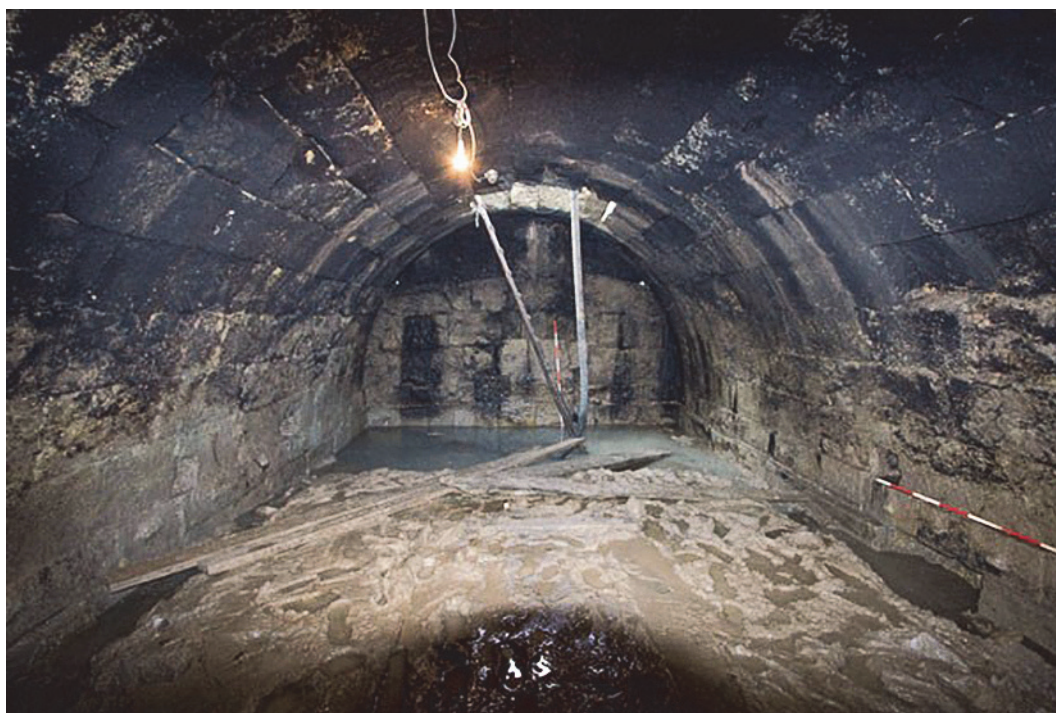


Сл. 19. Локалитет Кале, близу Кршевица, Врање



Сл. 20. Сводот од цистерната за вода





Сл. 21. Внатрешност на цистерната за вода од Кале Кршевица

Секако, во овој преглед на пајонски градови би можеле да вклучиме уште многу други, некои од нив само споменати во некој пишан антички извор,<sup>18</sup> а други според површински археолошки остатоци регистрирани на десетици локалитети.<sup>19</sup> Сепак, поаѓајќи од сознанието дека големи делови, пред сè јужната половина на денешна Македонија, ќе влезат во рамките на македонското кралство уште во почетокот на V век п.н.е., а со тоа ќе ја загубат и својата пајонска посебност, сметам дека е научно некоректно да ги именуваме како пајонски градови. Тие, како дел од моќната македонска империја, ниту имале потреба да бираат природно добро засолнети и доминантни локации за живеење, ниту пак имале потреба, во време кога за нивната безбедност гарантира најмоќната држава на светот, да градат резервоари за вода во случај на опсада, па дури и да ги издигнат тие објекти како култни објекти за одредени ритуални дејствија.

Во македонската археологија сепак останува голема енигма прашањето – каде се некрополите на овие градови. Имено, досега не е откриен ниту еден антички гроб на жителите на градовите разгледани во овој текст. Тоа е секако голем предизвик за идните истражувачи, но и огромен потенцијал за нови научни сознанија поврзани со Пајонија и Пајонците во античкиот период.

<sup>18</sup> Петрова 1999, 89.

<sup>19</sup> Во последниве четири децении В. Лилчиќ Адамс има регистрирано голем број локалитети со населбински остатоци од класичниот и хеленистичкиот период, на кои не се вршени археолошки ископувања.

## ЛИТЕРАТУРА:

- Вучковић – Тодоровић Д., Античка Демир Капија, старинар XII, Београд 1961, 229-254.
- Георгиев З., Раноантички стратешки бунари – кули во Бразда кај Скопје и Кнежје кај Св.Николе.  
*Културно Наследство. XIX.XX.XXI* Скопје 1996
- Денковски К., Реконструкција на античкиот храм во Билазора, Пајонија, Скопје 2022
- Илиев Ј., Кружната-голос просторија во владетелската палата на Билазора (прилог кон Пајонската религија), Пајонија, Скопје 2022
- Микулчиќ И., Антички градови во Македонија, Скопје 1999.
- Микулчиќ И., Убикација на Вилазора, Годишен зборник на Филозофски Факултет, Скопје 1976, 149-165.
- Микулчиќ И., Соколовска В., Гробницата во Бразда кај Скопје, *Macedoniae Acta Arhaeologica* 11, Скопје 1990, 79-92.
- Митревски Д., Античка Билазора, престолнина на независните Пајонци, Св. Николе 2016.
- Папазоглу Ф., Македонски градови у римско доба, Скопје 1957.
- Петрова Е., Пајонија, Скопје 1999
- Popović P., Archaeological Finds from the Vaulted Building at Krsevica , *Starinar* 58 , Beograd 2009.
- Popović P., Vukadinović M., Water supply system at Krsevica( 4 century BC) *Starinar* 61 , Beograd 2011
- Соколовска В., Античкиот град на Исар-Марвинци, Валандово, Скопје 2011
- Соколовска В., Исар-Марвинци и Повардарјето во античко време, Скопје 1986
- Sokolovska V., Phenomenon – Demir Karija, the Ancient Stenae, *Folia archeologica Balkanica* I, skorje 2006, 163-170.
- Тачева М., Походът на тракиския цар Ситалк през 429г. пр.н.е. , Воено-исторически сборник 6, София 1990, 3-13.
- Шурбановска М., Римска куќа (палата) во Валандово, *Macedoniae Acta archeologica* 13, Скопје 1993, 171-172
- Matthews E., Neidinger W., Excavation at Bilazora, republic of Macedonia, Reports 2008-2013 2008-2013, The Texas Foundation for Archaeological and Historical Research, Canyon Lace, Texas, USA.
- Hammond N.G.L., A History of Macedonia, vol.1, Oxford 1972.

## ЦИТИРАНИ ИЗВОРИ:

- Homeri Illias, ed.G. Dindorf, Lipsiae, 1910
- Thucydides Historiae, ed. H. J. S. Jones - J. E. Powel, Oxonii, 1942, II.
- Polybii Historiae, Vol. 1, II, ed. H. Drexler, Zurich 1961/3.
- Polyaeni Strategematon libri octo, ed. E. Wolflien – J. Melbar, Lipsiae 1887.

