



4^{ТИ} КОНГРЕС

НА ГИНЕКОЛОЗИ И АКУШЕРИ НА МАКЕДОНИЈА
(со меѓународно учество)

ПОДДРЖАНО
ENDORSED BY:



SEEMF
Southeast European Medical Forum

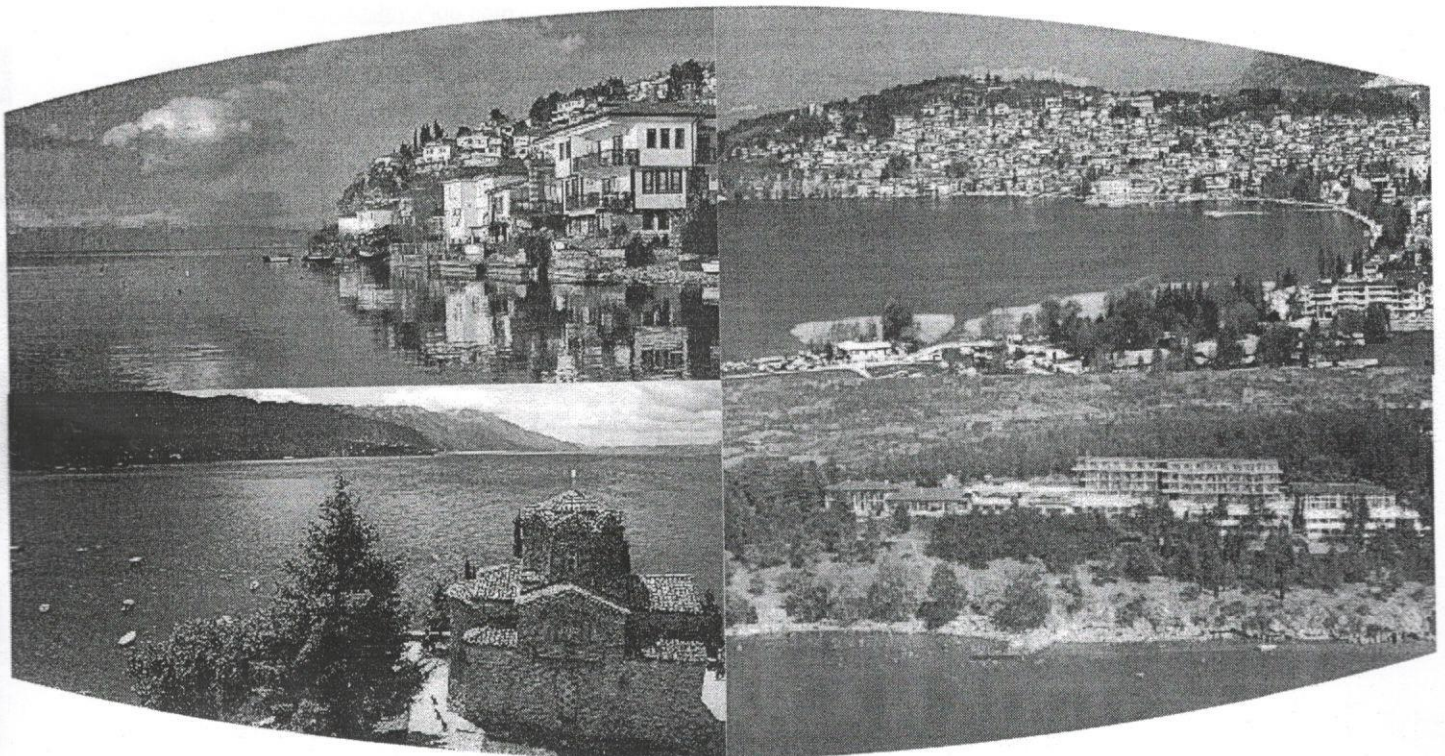


4TH CONGRESS

OF GYNECOLOGISTS AND OBSTETRICIANS OF MACEDONIA
(with international participation)

ХОТЕЛ ИНЕКС ГОРИЦА, ОХРИД
HOTEL INEX GORICA, OHRID

12-14.05.2017



КНИГА СО ПРЕДАВАЊА И АПСТРАКТИ

BOOK OF LECTURES AND ABSTRACTS

ПАТОХИСТОЛОШКИ НАОДИ НА ПРИМЕРОЦИ ОД ФРАКЦИОНИРАНА ЕКСПЛОРАТИВНА КИРЕТАЖА КАЈ ПАЦИЕНТКИ ВО ПОСТМЕНОПАУЗА

Коцевска Ана - 1, Георгиев Димитар - 1, Исмаили Башким - 1

1 - ЈЗУ Специјална болница за гинекологија и акушерство "Мајка Тереза" Чаир - Скопје

Клучни зборови: постменопауза, фракционирана експлоративна киретажа, патохистолошки

E-mail: a_kocevska@yahoo.com

Вовед и цели: Да се укаже на потребата од изведување на фракционирана експлоративна киретажа кај сите пациентки во постменопаузална возраст, кои имаат крварење од гениталниот тракт или имаат дијагностицирана сомнителна промена на утерусот (при гинеколошки преглед, ПАП тест или ултразвучно детектирани промени на ендометриумот). Целта е соодветна и навремена детекција на премалигни и малигни промени на женскиот генитален тракт.

Материјал и методи: Во оваа ретроспективна студија, анализирани се патохистолошките наоди на примероци од фракционирана експлоративна киретажа кај пациентки во постменопаузална возраст, во периодот од 01.01.2011 – 31.12.2015 година, во Специјалната болница за гинекологија и акушерство "Мајка Тереза" – Чаир. Во анализата се вклучени 857 пациентки.

Резултати: Добиени се следните патохистолошки резултати:

Polypus endometrii – 205 (23,92%)
 Polypus cervicalis – 153 (17,85%)
 Atrophio endometrii – 168 (19,6%)
 Adenocarcinoma endometrii – 47 (5,48%)
 Carcinosarcoma endometrii – 1 (0,12%)
 Leiomyosarcoma – 1 (0,12%)
 Leiomyoma submucosum – 18 (2,1%)
 Hyperplasio endometrii simplex – 157 (18,3%)
 Hyperplasio endometrii complex – 6 (0,7%)
 Hyperplasio endometrii complexa et atypica – 17 (1,98%)
 Endometritis chronica – 5 (0,58%)
 Adenomyosis – 4 (0,47%)
 Cervicitis chronica – 49 (5,72%)
 Carcinoma cervicis uteri invasivum – 7 (0,82%)
 Carcinoma in situ cervicis uteri – 3 (0,35%)
 Dysplasio cervicis uteri - 16 (1,87%)

Заклучок: Кај пациентките во нашата студија детектирани се низа патолошки промени на утерусот. Кај 56 пациентки (6,53%) детектирани се малигни промени, а кај 36 (4,2%) детектирани се преканцерозни промени. Брзата и навремена дијагностика е од голема важност за нивниот адекватен третман