

Драги МИТРЕВСКИ

УДК: 94(497.7:=811.15)

**КЕЛТИ ВО МАКЕДОНИЈА – според археолошките податоци****Куса содржина**

На основа пишаниите извори, бројни настани во шестокот на последниот 3 век од првиот милениум пред Христа, се поврзани со одредено келтско присуство во Македонија. Иако тие настани значително влијаеле врз историјскиот и културен развој на Македонија, сепак во науката не им е посветено сериозно внимание, соодветно на нивното значење, улогата. Во оваа смисла, археологијата не нуди многу податоци за тие настани, но со најново откритие наоди на неколку локалитети од долината на Вардар, особно во Валандовско – Гевгелискиот регион (Вардарски Рид – Гевгелија и Глос – Грчиште), ситануваат сосема извесни одредени заклучоци. Така, веќе можат да се заокружат барем основните сознанија за карактерот и значењето на келтското присуство во Македонија, како за пораните Келти од походите на Делфи, така и за подоцнежните походи на Скордискиот.

Досега откритите археолошки наоди зборуваат за големата криза и дејоулација долж главните комуникации, особно по Вардарската долина во време на келтската инвазија кон југ, околу 279 година пред Христа, и особно после тоа. Тие пророчи имале несигурно илчачки карактер, биле рушителски, дури фатални за најмошното развојно локалната култура во Македонија, особно по долината на Вардар.

Откритите археолошки ситуации на различни повардарски локалитети од првата половина на третото век пред Христа убаво ги документираат тие настани, нивното карактер и последиците од нив.

По многу елементи се слични и подоцнежните келтски пророчи во Македонија, постојно Скордискиот походи и нивните воени судири, главно со рано римската управа во Македонија. Несигурно е нивното присуство во шестокот на II и I век пред Христа на овие простори и тоа низ бројни и сосема извесни историјски настани, меѓу кои повеќето се ведантно забележани од античките автори. Тие, пред сè воени судири во Македонија траеле подолго и со тоа оставиле и повеќе археолошки остатоци. Поради тоа, тие настани веќе мораме да го третираме како посебна и мошне значајна ситница во културно-историјскиот развој на Македонија.

**Клучни зборови:** КЕЛТИ, СКОРДИСКИ, ВОЕНИ ПОХОДИ, АРХЕОЛОШКИ ПОХОДИ, СКОПСКО, ДОЛИНА НА ВАРДАР, ОСТАВИ.

На основа пишаните извори бројни настани во текот на последните 3 века од првиот милениум пред Христа, се поврзани со одредено келтско присуство во Македоније. Притоа, неспорно е дека тие значително влијаеле врз историскиот и културен развој на Македонија. За жал, археологијата досега не им посветила посериозно внимание, соодветно на значењето и улогата на тие настани. Степенот на истраженост на периодот на последните векови пред Христа сè уште е низок, а досегашните археолошки откритија многу малку се посматраат низ призмата на келтското присуство во овие краишта.

Долго време од територијата на Македонија извесни беа само неколку инцидентни наоди на предмети со келтски карактеристики. На основа нив, во литературата беа назначени поедини забелешки за спорадичното присуство на латенски елементи во локалната култура, колку само да се означат главните комуникациони линии за ширење на тие елементи низ Македонија, кон Грција.<sup>1</sup> Така, недостатокот на посеопфатни истражувања, пред се на населбите од тој период, долго време оневозможуваше откривање поречити ситуации и доволно податоци за типот и карактерот на евентуалното келтско присуство во Македонија, како и за неговото вистинско културно-историско значење.

Неспорни се продорите на Бреновите Келти во инвазијата на Делфи 279 година пред Христа, низ Македонија, секако најповеќе по долината на Вардар како главна комуникација во правец север југ. Обично се смета дека, Келтите на својот пат кон југ, краткотрајно и само попатно ја зафатиле Македонија, поради што не оставиле значајни културни остатоци. Но, притоа се заборава на, карактерот и суровоста на таа инвазија, од што произлегле крупни последици по локалното население и по неговиот натамошен културен развој.

Изворите ги потенцираат страшните последици од Келтската наезда во областите низ кои поминале и фактот дека за долго време оставиле пустош за себе, страв и трауми кај локалното население.<sup>2</sup> Токму таква е сликата што ни ја нудат досега откриените археолошки наоди од тоа време по долината на Вардар. Во оваа смисла неспорни се одредени заклучоци што важат за целата Долина на Вардар, а сето тоа убаво се надоврзува на археолошките ситуации откриени по на север по долината на Јужна Морава.

<sup>1</sup> Gustin 1984, Abb.30; Bitrakova-Grozdanova 1987, 77-78, T-V; Mikulcic 205, 119.

<sup>2</sup> Papazoglu 1969, 211-212

Готово сите повеќеслојни населби по долината на Вардар, оние со подолг и континуиран живот низ претходните периоди замираат готово во исто време некаде во првите децении на 3 век пр.н.ера. Најголемиот број од нив никогаш повеќе не биле обновени. Таква е ситуацијата со познатите долновардарските праисториски населби-телови (Кастанас, Вардарофца, Вардино), како и со населбите од другата страна на денешната граница во Валандовско-Гевгелискиот регион (Исар – Марвинци, Глос – Грчиште и Вардарски Рид Гевгелија).<sup>3</sup> Во исто време, по Горен Вардар замираат сите утврдени населби околу Скопската Котлина (Градиште-Нерези, Градиште – Бразда, Градиште – Бучинци, Исар – Студеничани, Кале – Варвара и др.), кои имале богат и интензивен живот во текот на 5 и 4 век пред Христа.<sup>4</sup> На сето ова треба да се додаде и истата судбина на големиот класичен центар во Демир Капија (античко Стенае).

Дали причината за готово едновременото замирање на животот во овие населби бил продорот на Бреновите Келти, може само да се претпостави. Иако елементи од келтска култура на нив не се откриени, сепак, ситуација со скопските утврдувања сериозно упатува на тоа.

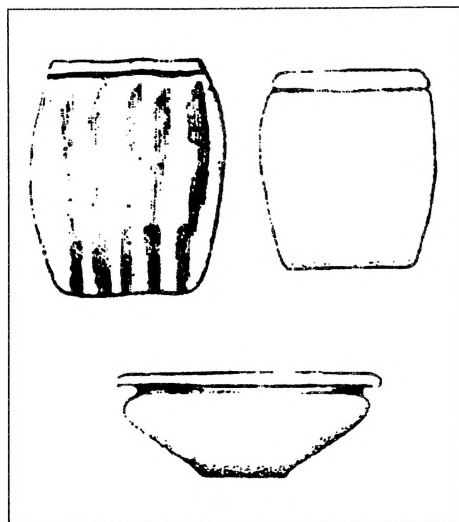
Долго време се сметаше дека крајот на животот на овие раноантички населби треба да се поврзе со продорите на Дарданците и нивно населување во Скопско, кон почетокот на 3 век. Но не само што не е откриена дарданска култура од тоа време во Скопската котлина, туку засега немаме никакви археолошки наоди, како од 3 така и од 2 век пред Христа.

Слична е ситуацијата и со останатите, покомуникативни области на исток од Вардар. Едноставно, по главните комуникации кон југ, пред сè по Долината на Вардар, но и по Пчиња, Бреганица и Лакавица, 3 век пред Христа археолошки како да го нема. Во Скопско, Дарданците можеле да навлегуваат, но само во евентуални пљачкашки походи за набавка на робови и собирање на тоа што останало после поминувањето на Келтите. Како што не информираат пишаните извори, таа земја била за долго испустена. Од друга страна, Дарданците во тоа време биле организирана сила каде поединци поседувале по илјадници робови и кои, при враќањето на Келтите низ дарданската земја кон север, токму тие им го задала решавачкиот удар.

Во секој случај, од продорот на Келтите во 297 година до оснивањето на римско Скупи, во Скопската котлина како да немало по-

<sup>3</sup> Sokolovska 1986, 31-69; Mikulcic 1999, 19-30; Mitrevski 2005, 27-29.

<sup>4</sup> Mikulcic 1982, 17-34.



Сл. 1  
Скорсиско-дачка керамика од  
Градиште – Нерези

печен сад со т.н. „с“ профилација се откриени на едно место, вкопани во рушевинскиот слој од веќе два века срушената раноантичка населба на Градиште (Сл. 1). Садовите заедно со една денес изгубена фибула, претставуваат наоди типични за подоцнежните келтски, поточно, скордиско-дачки упади во Македонија.<sup>5</sup>

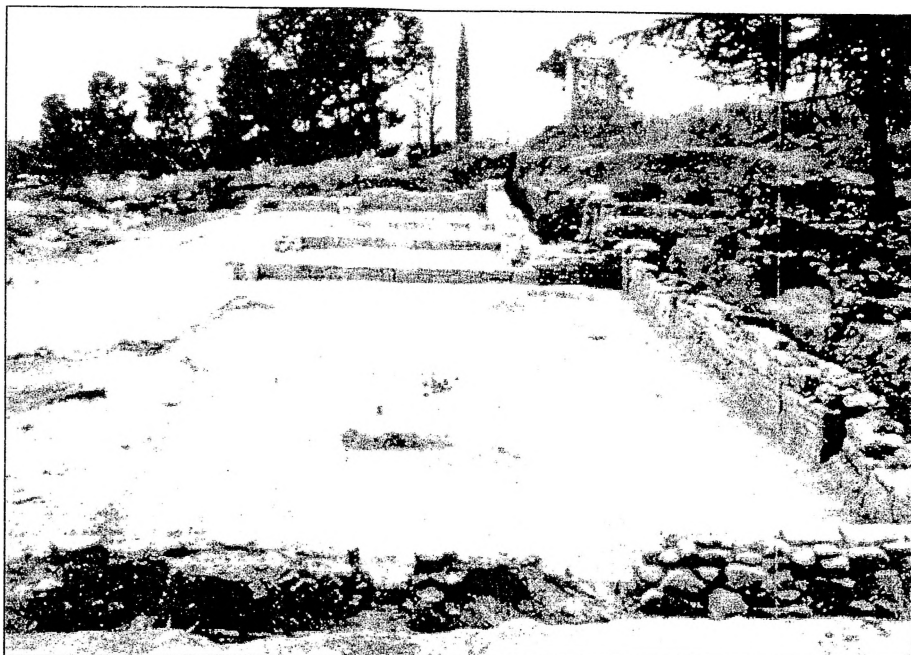
Неспорната криза и депопулација на Скопскиот регион секако не се доволни да го документираат и илустрираат продорот на Келтите низ Македонија, на нивниот пат кон Делфи. Сепак сликата значително ја дополнуваат поедини наоди од најновите археолошките истражувања по Долен Вардар или во Валандовско-Гевгелискиот регион. Во последните децении таму се истражувани 3 предримски населби (Исар Марвинци, Глоска Чука – Грчиште и Вардарски Рид-Гевгелија).<sup>6</sup> Сите тие се повеќеслојни со континуирана употреба низ целиот прв милениум пред Христа. Во вековите пред римската доминација имаат градски карактер, така што за населбата на Исар - Марвинци, се смета дека е историскиот Добер, според едни или Идомене според други автори, а за Вардарски Рид е изнесено мислењето дека е македонската Гортинија.<sup>7</sup> Помеѓу овие два локалитети, на

организиран живот. После келтските рушења и комплетно уништување на дотогашното високо економско и културно живеење Скопската област била не погодна територија за постојани населби и во неа не може да се смета на евентуално дарданско населувања. До сега не се откриени остатоци од населбинско живеење во Скопско од периодот на III и II век пред Христа. Единствените археолошки наоди блиски до тоа време се наодите на поедини доцнолатенски садови од Градиште – Средно Нерези. Два груби лонци украсени со врежани и чешлести орнаменти како и еден фин, сиво

<sup>5</sup> Mikulcic 1982, 31; Pasic 1989.

<sup>6</sup> Skolovska 1986; Mitrevski and other 2005.

<sup>7</sup> Skolovska 1986; Mikulcic 1999..20-30; Mitrevski and other 2005.



Сл. 2

Градската Стоа од Вардарски Рид – Гевгелија

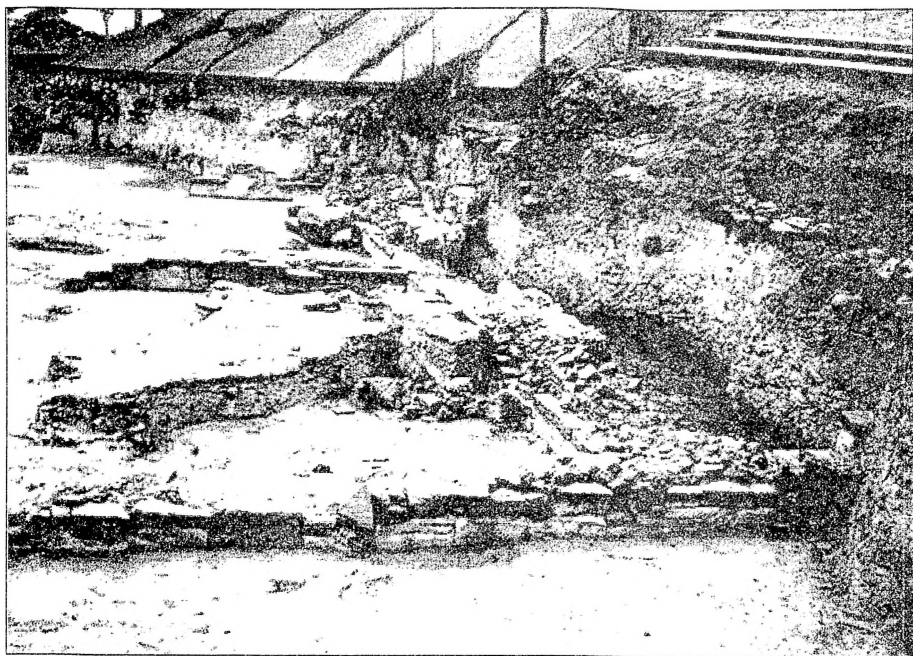
самиот лев брег на Вардар се наоѓа последно истражуваната населба на Глоска Чука во село Грчиште.<sup>8</sup>

На сите три локалитети јасно се издвојува живењето во т.н. класична населба од 5 и 4 век пред Христа, од следната помлада населба што егзистирала од втората половина на 3 низ 2 до 1 век пред Христа. Крајот на „класичното“ живење секаде е одбележан со насилни рушења, некаде во текот на првите децении од 3 век пред Христа. Над таквите рушевини, по извесно време била подигната нова населба од нов тип, со сосема нова урбанизација, нови градежни техники и нова материјална култура. Ова е најевидентно на Вардарски Рид во Гевгелија.<sup>9</sup>

Вардарски Рид, бил во континуирана употреба од крајот на Бронзеното доба до почетокот на Римско време. Во неговата стратиграфија се издвојуваат 6 последователни населби, од кои последната била во употреба до први век пред Христа. Предпоследната или пет-

<sup>8</sup> Ископувања вршени 2006 година, непубликувани.

<sup>9</sup> Mitrevski 2005, 16-88.



Сл. 3

Рушевинските остатоци во слојот на горење од последната употреба на Стоата на Вардарски Рид – Гевгелија

та населба егзистирала низ 5 и 4 век пред Христа, низ 3 градежни фази или обнови. Била економски моќна населба со репрезентативни јавни градби и богата материјална култура. Централен и најрепрезентативен објект била големата градска Стоа со две градежни фази или обнови (Сл. 2).<sup>10</sup> Постарата фаза била во употреба во 4 век документирана со монети на Филип II и Александар III откриени на подовите во поедини простории. Помладата градежна фаза, документирана обнова и употреба во време на Лизимах, потврдена меѓу другото и со негови монети. Но обновата на поедини делови од Стоата никогаш не биле во целост завршена. Некаде во првите децении на 3 век објектот бил изненадно и насилно срушен. Дебел слој од спалениот објект ги покрил остатоците од класичната Стоа (Сл. 3). Тоа било крај не само за овој објект туку и за целата класична населба, која ја доживеала истата судбина. На сите истражувани позиции се откриваат спалените остатоци од петтата населба од 5 и 4 век пред Христа, кои формираат дебел слој пепел и гар.

<sup>10</sup> Slamkov 2005, 159-172.



Сл. 4

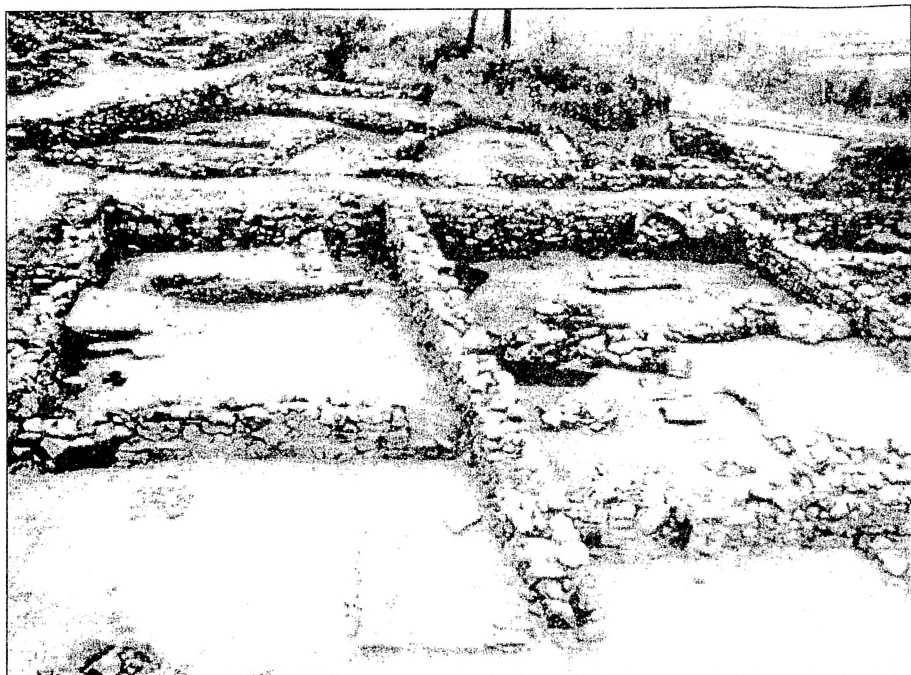
Оставата со 51 сребрена тетрадрахма од Вардарски Рид-Гевгелија

Силниот оган од изгорената населба ја зафатил и една остава од 51 сребрена тетрадрахма, со монети од Александат III (постхумни), Лизимах и Селеук I (Сл. 4).<sup>11</sup> Монетите биле завиткани во текстил и похранети (спастрени) во керамичен сад пред претстојната голема опасност. Но огнот од изгорената куќа ја зафатил и оставата, така што керамичниот сад со монетите бил нагорен, а трги од горење се откриваат и врз надворешните монети во садот. Овој наод јасно го определува карактерот на настаните што ја срушиле петтата населба на Вардарски Рид и ги датира токму во времето на Келтската поход на Делфи. Најмладите монети во оставата се двете тетрадрахми на Лизимах (306-281 год. пр. Христа) и двете тетрадрахми на Селеук I Никатор (312-280 пр. Христа).

На ова место е интересно да се потсетиме дека многу слични археолошки ситуации се откриени и на други локалитети. Слични остави на сребрени тетрадрахми се познати од: Прилепец, Букри, Фурка и т.н., каде секогаш најмладите монети се датираат околу 280 година пред Христа.<sup>12</sup> Но да се вратиме на ситуацијата на Вардарски Рид.

<sup>11</sup> Husenovski 2005, 323-328.

<sup>12</sup> Vuckovic-Todorovic 1958; Mikulcic 1973, 156-160.



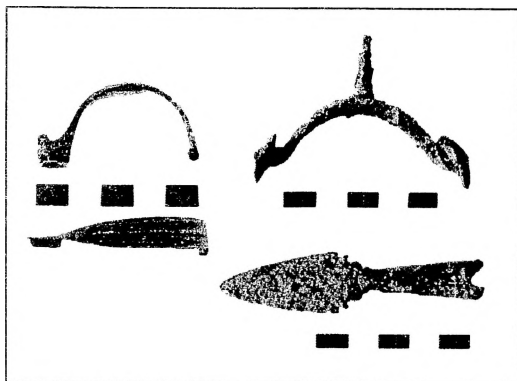
Сл. 5

Дел од градбите од последната фаза на живеење на Источната Тераса на Вардарски Рид – Гевгелија со остатоците од т.н. кука на колекционерот, во преден план

Врз спалените остатоци од споменатата т.н. класична населба била подигната следната, најмлада населба на Вардарски Рид. Новата населба егзистирала низ 4 обнови до 1 век пред Христа. При тоа, добро е документиран интензивниот и богат живст низ втората половина на 3 и низ 2 век пред Христа. После тоа, поточно после претварањето на Македонија во Римска провинција 148 година, градот поминува низ последната фаза<sup>13</sup>. Со неа се документира силно опаѓање на економската моќ и на одреден начин само живуркање на градот. Животниот простор бил знатно намален така што активностите од тоа време биле ограничени само на просторот на Источната Тераса. Тоа што е за нас важно е дека во тие настани, што довеле до такво опаѓање на моќта, улогата и значењето на Вардарски Рид, значајна улога имале повторно келтските продори, поточно Скордиските.

<sup>13</sup> Jovanov 2005, 315-322.

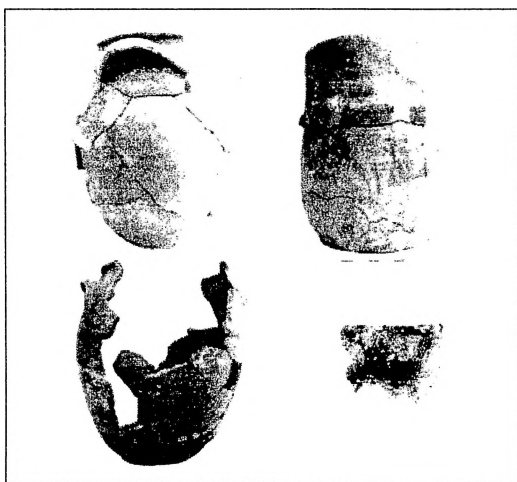




Сл. 6

Поедини наоди со келтси (скордиско-дачка) карактер од т.н. кука на колекционерот на Вардарски Рид – Гевгелија

ени бројни монети, сите од II век пред Христа. Само во главната просторија најдени се 24 монети, најповеќе од т.н. автономни ковници, од Филип V и Персеј, при што најмладата се датира околу 148 година. Некаде во тоа време куката била изненадно срушена. Сопствениците, а ни рушителите не стигнале да ги извадат драгоцените предмети од главната просторија. Врз целиот инвентар, во изворна положба била падната кровната конструкција и делови сидовите. Набрзо потоа, директно врз рушевинските остатоци биле извршени одредени преградби и обнова. Со тоа објектот доби сосема друг карактер, поврзан со нов инвентар, во кој се откриваат доста војнички елементи и тоа поврзано со латенската култура. Меѓу останатото, од таа последна градежна фаза, датирана со раноримски монети ги издвоју-



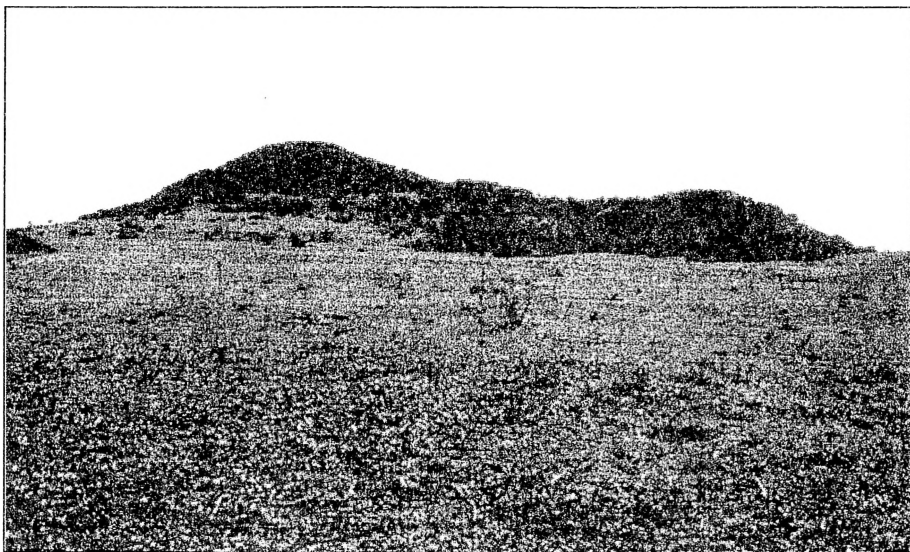
Сл. 7

Поедини наоди на келтска (скордиско-дачка) керамика од Вардарски Рид – Гевгелија

<sup>14</sup> Mitrevski 2005, 229-260.

ваме наодите на железни стрели, ланселоидна фибула, мамуза, корици од меч (Сл. 6), како и повеќе наоди на доцнолатенска или скордиско-дачка керамика (Сл. 7).

После овие настани Вардарски Рид не бил повеќе стариот богат и стратешки значаен град, еден од македонските центри на север од престолнината Пела. Иако животот на Источната Тераса продолжил и во следните децении, тоа ќе бидат само ограничени активности во знакот на постојните воени судири меѓу римската администрација и скрдиско-дачките војски.<sup>15</sup> Ваквата ситуација е археолошки уште поевидентна на соседниот локалитет Глоска Чука, 10-тина километри северно од Вардарски Рид.(Сл. 8).



Сл. 8  
Панорама на Глоска Чука-Грчиште кај Валандово,  
поглед од север

Населбата на Глоска Чука, го има готово истите културни карактеристики и развиток како Вардарски Рид. Но таа зазема далеку постратешка позиција, контролирајќи ја целата долина на Вардар од Вардарски Рид на југ до Исар – Марвинци на север. Во таа смисла, со својата доминантност се издвојува акрополата како највисоко, вештачки зарамнето плато, утврдено со камени бедеми. Окриените наоди, со истражувањата во 2006 година, укажуваат дека Акрополата била

<sup>15</sup> Papazoglu 1969, 226-241.



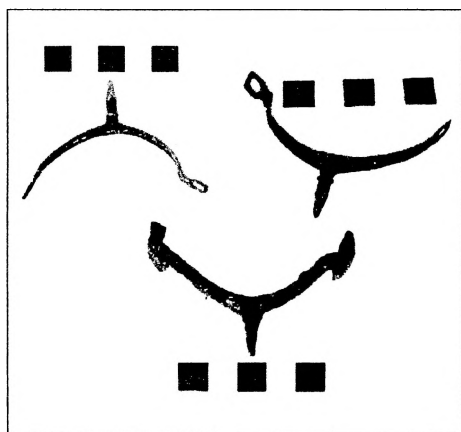
Сл. 9

Поедини наоди на келтска (скордиско-дачка) керамика од Глоска Чука – Грчиште

пред се користена за војнички потреби. Притоа, за последната фаза на употреба на тој простор се врзуваат поедини типични доцно латенски наоди. Складишна и кујнска керамика од северно потекло беа откриени во изворна положба во некои од истражените градби покрај одбранбените бедеми (Сл. 9). Исто така и поедини наоди на латенски фибули, мамузи, стрели и слично се јавуваат во инвентарот на истите градби (Сл. 10).

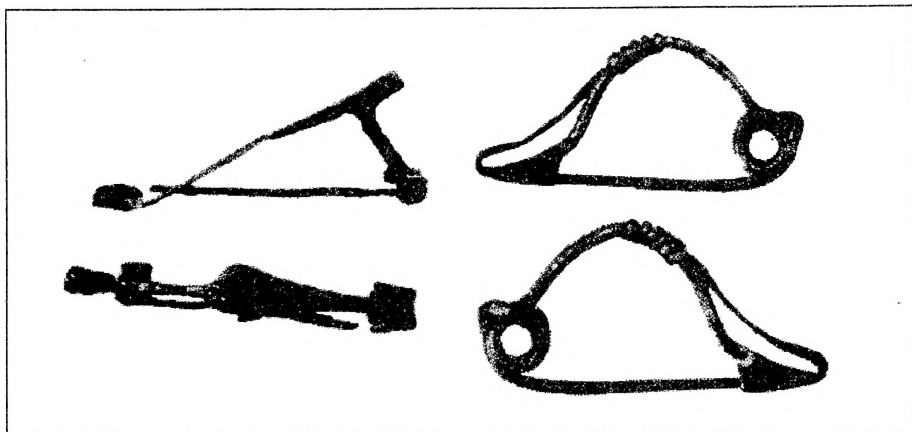
Очиледно просторот на акрополата на Глоска Чука бил не само освоен, туку и извесно време користен од дојденците од север, што значело и крај за повеќевековниот континуиран живот.

На слична ситуација упатуваат и поедини наоди од Исар-Марвинци. Иако таму не се вршени поамбициозни населбински истражувања, познати се 3



Сл. 10

Поедини наоди на мамузи со келтски (скордиско-дачка) карактер од од Глоска Чука – Грчиште



Сл. 11

Поедини фибули од Марвинци со подунавски-келтски елементи

бронзени фибули со типични доцнолатенски белези (Сл.11). Фибулите претставуваат прилози во поедини погребувања, што повторно упатува на заклучокот за одредено скордиско влијание<sup>16</sup>.

На крајот, и покрај тоа што имаме доста мал број археолошки наоди со келтско потекло, сепак можеме да извлечеме барем најопшти заклучоци за карактерот и значењето на келтската култура во Македонија, како за пораните Келти од походот на Делфи, така и за подоцнежните походи на Скордиските.

Поради самиот карактер на инвазијата кон југ во 279 година, долж главните комуникации немаме некои позначајни материјални остататоци од Келтите. Но затоа, на основа големата криза и депопулација неспорно е дека тој поход оставил значајни последици по натамошниот културен и историски развоток, посебно по долината на Вардар. Тие порани келтски продори имале пљачкашки карактер, биле рушителски, поточно, фатални за натамошниот развоток на локалната култура.

После Алексахдровиот поход на исток Македонија била крајно податлива и привлечна за пљачкашки притисоци од надвор. Најголемата опасност во таа смисла биле секако келтските продори. Така, многу остави на тешки сребрени монети од тоа време биле криени пред келтската опасност, а многу од нив останале за секогаш закопани бидејќи сопствениците не успеале да се вратат по нив. Тие се

<sup>16</sup> Mikulcic 2005, 121, sl. 2.

најдобрата илустрација, не само за богатството на Македонија и економската моќ на македонските градови, туку и за примарниот келтски интерес во Македонија.

Единствено таквата привлечна сила можела на подолг рок да ги насочи Келтите кон, во тоа време економски силната но политички слаба Македонија. Во таа смисла, голема е можноста бројните наоди на сребрени предмети што се откриваат во Подунавјето да се резултат токму на претопувањето и секундарна употреба на македонското сребро, за изработка на разни форми келтски масивен накит и алатки. Најдобриот пример за тоа е т.н. жидоварско благо, каде се среќаваат бројни, невообичаено тешки сребрени предмети, со различна форма и намена, изработени од невообичаено чисто сребро за нивната намена. Меѓу нив, потеклото на поедини идеи, формално - технички и декоративни решенија, неспорно е од од југ, од македонската култура на доцно класичното време.<sup>17</sup>

По многу елементи се слични и подоцнежните келтски продори во Македонија, поточно Скордиските походи и нивните воени судири со рано римската управа во Македонија. Неспорно е нивното присуство во текот на II и I век пред Христа на овие простори и тоа низ бројни и сосема извесни историски настани, меѓу кои повеќето се педантно забележани од античките автори. Тие, пред сè воени судири, во Македонија траеле подолго и со тоа оставиле и повеќе археолошки остатоци. Поради тоа тие настани веќе мораме да го третираме како посебна и мошне значајна страница во културно-историскиот развој на Македонија.

Доколку со овој труд успееме да го иницираме отварањето на таа страница, тогаш можеме да се надеваме дека во иднина ќе му се посвети далеку поголемо внимание на истражувањето на овие настани и овој период, посебно на полето на археологијата.

(Рецензент: *проф. д-р Елица Манева*)

<sup>17</sup> Jeftic and other 2006; Jeftic 2007, 10-11.

## ЛИТЕРАТУРА

Bitrakova-Grozdanova 1987

Bitrakova-Grozdanova V., Monuments de l'époque helenistique dans la Republique Socialiste de Macedoine, Faculte de Philosophie 3, Skopje.

Gustin 1984

Gustin M., Die Kelten in Jugoslawien, JRGZM 31, Mainz, 305-363.

Husenovski 2005

Husenovski B. A Hoard of Silver Tetradrachmas from the third century BC, Vardarski Rid -Tom 1, Faculti of Philosophy, Skopje.

Jeftic 2007

Jeftic M. Art of Scordisci and Zidovar Treasure, The Sity Museum Vrsac-Faculty of Philosophy Beograd, Beograd-Vrsac.

Jeftic and other 2006

Jeftic M. and other, The Zidovar Treasure, The Sity Museum Vrsac-Faculty of Philosophy Beograd, Beograd-Vrsac.

Jovanov 2005

Jovanov M., The End of Settlement Life at Vardarski Rid, Vardarski Rid -Tom 1, Faculti of Philosophy, Skopje.

Mikulcic 1973

Mikulcic I., Edna nova ostava na tetradrahmi i pregled na monetnrite naodi od VI -II vek st.era vo Makedonija, God.Zbornik na Fil.Fak. Kn.24, Skopje.

Mikulcic 1982

Mikulcic I., Staro Skopje so okolnite tvrdini, Makedonska kniga, Skopje.

Mikulcic 1999

Mikulcic I., Antike Stadte in der Republik Makedonien, Makedonische Akademie der Wissenschaften, Tom.8, Skopje 1999.

Mikulcic 2005

Mikulcic G., Fibuli do dve igli od Marvinci, Maced. acta archaeol.16, 119-124.

Mitrevski 2005

Mitrevski D., Vardarski Rid -Research 1995-2004, Vardarski Rid Tom 1, Fac. of Phil., Skopje.

Mitrevski and other 2005

Mitrevski D. and other, Vardarski Rid -Tom 1, Fac. of Philosophy, Skopje.

Papazoglu 1969

Papazoglu F. Srednobalkanska plemena u predrimsko doba, CBI, Djela XXX- Kn. 1.

Pasic 1989

Pasic R., Gradiste site in the vilage of Nerezi near Skopje , Maced. acta archaeol. 10, Skopje.

Slamkov 2005

Slamkov E., Stoa-Part of the Classical Agora at Vardarski Rid, Vardarski Rid -Tom 1, Faculti of Philosophy, Skopje.

Sokolovska 1986

Sokolovska V. Isar Marvinci and the Vardar Valley in ancient times, Museum of Macedonia Spec.Edit.1, Skopje.

Vuckovic-Todorovic 1958

Vuckovic-Todorovic D., Ostava greckog novca iz s. Prilepec kod Prilepa, Glasnik MKD, Vol.I/12, Skopje.

Dragi MITREVSKI

## CELTES IN MACEDONIA – ACCORDINS TO THE ARCH AEOLOGICAL DATA

### Summary

*Based on the written historical sources numerous events in the last 3 centuries of the first millennium before Christ are related to the Celtic presence in Macedonia. Unfortunately, so far, archaeology has not given a more serious thought to this, equivalent to the importance and role of these events. Only couple of notes about certain Latene elements in the local culture are made, just to mark the main communication lines as regions for spreading such elements through the Macedonia (Gustin 1984, Abb.30; Bitrakova-Grozdanova 1987, 77-78,T-V; Mikulcic 1999,119).*

*During the last years some more comprehensive research, primarily of the settlements along Vardar Valley, dating from that period, were realised. So, we have some new evidence about the type and character of the Celtic presence in Macedonia.*

*The penetration of Brennos' Celts in the invasion of Delphi, year 279 BC, through Macedonia mostly, of course along the valley of Vardar – as a main communication in the direction north-south – is indisputable*

*Sources emphasise the horrible consequences from the Celtic invasion in the regions through which they passed and the fact that they left lasting desolation behind them. Exactly this is the image offered to us by the so far discovered archaeological situations from that time along the valley of Vardar, as in the Upper Vardar or Skopje region or in the Lower Vardar or Valandovo-Gevgelia Region. Almost all of the multi-layered settlements, those with longer and more enduring life through the previous periods, die out somewhere around the first decades of the 3 century BC. This is the situation through the whole Vardar Valley.*

*For the Skopje Region, for a long time it was considered that the ending of the life of the early-antique settlements should be related to the penetration of the Dardanians and their settling in the vicinity of Skopje towards the beginning of the 3 century. But, not only was the Dardanian culture from this period not discovered in the Skopje Valley, but there are also no archaeological findings, neither from the 3<sup>rd</sup> nor from the 2<sup>nd</sup> century before Christ. The region was completely depopulated until establishing of the Roman Colonia of Skupi.*

*In the last decades, 3 pre-Roman settlements have been researched: Isar - Marvinci, Gloska Chuka - Grchishte and Vardarski Rid - Gevgelia (Skolovska 1986; Mitrevski and other 2005). All of these are multi-layered, with a continuous usage throughout the entire first millennium before Christ. In the centuries before the Roman dominion these had the character of real cities.*



*On all three locations living in so-called classical settlements from the 5<sup>th</sup> and 4<sup>th</sup> century before Christ may be clearly distinguished from the following, more recent settlement, which existed from the second half of the 3<sup>rd</sup> through the 2<sup>nd</sup> until the 1<sup>st</sup> century before Christ. Everywhere the end of the „classical,, living was marked by forceful destructions of a given settlement somewhere in the first decades of the 3-century before Christ. Above its ruins, after a while, a new settlement was erected, of a new – Hellenistic type, with a completely new urbanisation, new building techniques and new material culture. This is most evident on Vardarski Rid (Mitrevski 2005, 16-88).*

*These, elder Celtic raids undoubtedly had a robbery character and after Alexander's campaign to East, Macedonia was very suitable for that. Many hoards of heavy silver coins discovered in Macedonia, which was sheltered in front of the Celtic danger are the best illustration, not only about economic power of Macedonian towns, but also about the primarily Celtic interest in Macedonia. This will probably canalize Celts, for a long time toward the wealthy, but politically weak Macedonia. There from, the possibilities that the many silver finds in Danube region could easily be a result of the melted and secondary used Macedonian silver, for massive Celts jewellery and tools (Jeftic and other 2006; Jeftic 2007,10-11)*

*The same applies to the later - Scordisc raids, with the difference that their presence in this region was longer. As military presence it is manifested by many historically marked battles in Macedonia and much more archaeological finds on same strategic points as Gradishte-Nerezi near Skopje or Gloska Chuka near Valandovo. In any case, this Scordiscadic presence in Macedonia has to be treat as a separate page in the cultural and historical development of Macedonia and deserves greater archaeological attention.*