

Иван МИКУЛЧИК и Виктор ЛИЛЧИК

## ФИБУЛИ И ПОЈАСНИ УКРАСИ ОД 6. и 7. ВЕК ВО МАКЕДОНИЈА

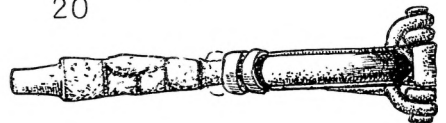
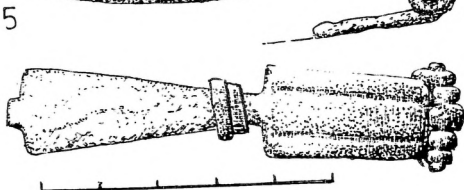
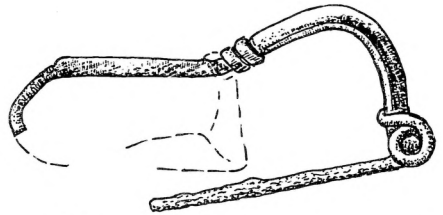
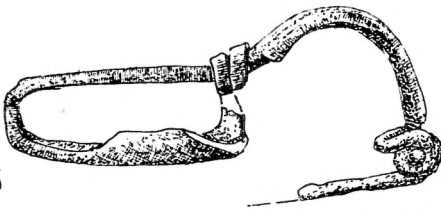
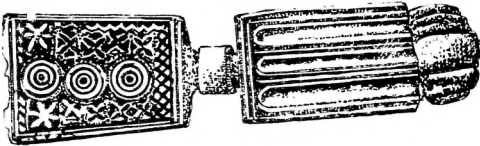
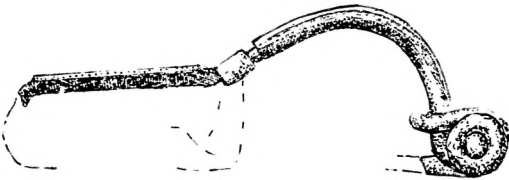
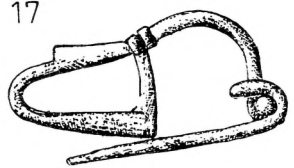
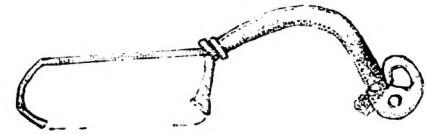
### I ФИБУЛИ

Во доцноантичкото занаетчиство не постои континуитет, како во интензитетот на производството така ни во идејно-креативното творештво. Тоа го забележуваме во речиси сите домени на материјалното производство, што оставило траги во археологијата, особено во градежништвото, керамичката продукција, во тореутиката и јувелирството. Првото расцутување се случило во доцноримско време, со кулминација во првите две третини од 4. век. Вториот расцут се совпаѓа со рановизантискиот период, достигнувајќи ја кулминацијата во првите две третини на 6. век.

На ова место ќе прикажеме некои метални производи од 6. и 7. век, што досега биле или слабо познати или непознати кај нас и пошироко. Наспроти нив, доцноримските ситни метални производи, лиени најчесто од бронза се добро познати. Откриени се во населбинските слоеви и во стотици некрополи ширум целата Империја.

Големата римска продукција во бронза, во текот на 5. и 6. век била сведена на минимум, а наместо неа насекаде се ковало железо и често побакрувало. Тоа било одраз на длабоката пауперизација на ова време. Вакви железни предмети лежат оксидирани и често распаднати на нашите наоѓалишта и досега не го привлекувале должното внимание на истражувачите. Нашите музеи практично и не поседуваат метални наоди од 6. и 7. век, освен оние неколку поубави парчиња изработени во бронза и ископани во Стоби, Хераклеја и неколку други локалитети.

Тоа претставува голем хендикеп за нас. Мора да констатираме дека доволно не ги познаваме рановизантиските движни археолошки наоди од ова подрачје, наспроти фактот дека токму во ова време тука животот достигнал особено силен интензитет, концентриран околу бројни урбанизирани средишта и со високи дострели во уметноста од тоа време.



Од предметите за кои сакаме да зборуваме, само неколку наоди од подрачјето на Република Македонија се претставени на јавноста.<sup>1)</sup> Меѓутоа, работејќи низа години на доцноантичките фортификации во Македонија<sup>2)</sup>, евидентираме низа нови вакви наоди на ова подрачје. Нивниот број е забележителен и навестува дека може и натаму да се зголеми. Поради обемноста на репертоарот на вакви метални предмети со различна намена, во следните редови ќе ги прикажеме само фибулите и металните делови од појасни гарнитури како карактеристични елементи на војничката опрема и официјалната облека од рановизантиско време. Поточно, тие потекнуваат главно од доцниот 6. а делумно и од 7. век, од времето за кое досега мислевме дека претставува вакуум во археолошка смисла.

### Фибули со подвиена нога

Во рановизантиско време кај нас доминира типот на фибули со подвиена нога. Досега ни се познати повеќе од 30 наоди, цели или фрагментирани. Со ископувања во големиот кастел "Маркови Кули" на Водно кај Скопје (1976 г.), зад челната кула на акрополата открив-ме слој со силен пожар и големи уривања, а во него една ваква фибула заедно со повеќе други предмети и 16 монети на Јустин II, ковани заклучно со 569 г. (сл. 5). Тоа е единствено прецизно датирана фибула од нашите наоѓалишта.<sup>3)</sup>

Во следните неколку години во истиот кастел откопавме една работилница за вакви фибули и друга бижутерија и во неа уште три примероци идентични на првата.<sup>4)</sup> Потоа во големата цистерна го најдовме и петтиот примерок, кован како и претходните од железо но украсен на ногата и на лакот со налепен бакарен позлатен лим, во кој со жигосувања е втиснат орнамент (сл. 4).<sup>5)</sup>

И преостанатите наши наоди упатуваат на доцниот 6. век, бидејќи се наоѓани во површинскиот слој на локалитетите. Тој слој претставува крајот на живеење на тие локалитети, а временски се совпаѓа со аварско-

---

1. Е. Манева, Неколку видови накит од крајот на антиката во Хераклеја, Културно наследство кн. 12-13, Скопје 1985-86, 1988, 45-49; -И. Микулчиќ, Старо Скопје со околните тврдини, Скопје 1982, 49-52, 103, 115, сл. 25, 26, 58, 65; -J. Werner, Byzantinischer Trachtzubehor des 6. Jh. aus Heraclea Lyncestis und Garicin Grad, vo: S. Uenze, Die spatantiken Befestigungen von Sadovec, Bulgarien /натаму скратено: Sadovec/, MBVF Bd. 43 /Ed. J Werner/, Munchen 1992, 589-594; -В. Лилчиќ и К. Спасеска, Неколку доцноантички градишта во Пелагонија, МАА бр. 13, Скопје 1992 /1993/, 228 и н., сл. 5, 6.

2. Во монографијата за доцноантичките градови, крепости, сакрални и други градби од подрачјето на Република Македонија, работена под менторството на Ј. Вернер од Минхен и спремна за печатење во неговата серија МБВФ, се опфатени и овие наоди на И. Микулчиќ. Бидејќи во домашната литература не постои преглед на истите, ги прикажуваме во овој осврт.

3. И. Микулчиќ, Старо Скопје, 51, 52, сл. 26.

4. Наодите од кастиелот "М. Кули" на Водно, Скопје ги чува Музејот на град Скопје. И покрај тоа што потпишаниот беше раководител со ископувањата на овој локалитет, не му се дадени на увид фибулите што тој ги откри и поради тоа зостанаа нивните илустрации од овој преглед.

5. И. Микулчиќ, Старо Скопје, 51, сл. 25.

словенските провали и уривања на укрепените места во Македонија. Прегледот на сите наши фибули е даден во табелата на крајот од ова поглавје.

Само една фибула е најдена во еден град (Хераклеја Линкестис), а сите останати во воени крепости (кастели) кои се концентрирани во северните делови на денешна Република Македонија. Овие кастели имале главна функција на гранични стражари, на премините од провинцијата Дарданија кон Превалитана на запад, кон Македонија на југ и Средоземна Дакија на исток. Ова го нагласуваме за да го истакнеме војничкиот карактер на фибуливе. Тие претставувале дел од воената опрема од тоа време, а просторно се концентрирани во тогашната префектура Северен Илирик.

Веќе споменавме дека најголемиот број наши фибули биле исковани од железо. Меѓу нив една фибула од Водно-Скопје (бр. 4) е украсена со позлатен бакарен лим, а фибулата од Луковица (бр. 21) носи траги од побакрување и има бакарни "капи" во форма на октаедри, што се наденати на краевите од оската и на додатокот на главата. Од бронза се излиени фибулите од Таор, Хераклеја, Пчиња и Пезово. Фибулата од Давина-Чучер (сл.3) е масивно лиена од легура на лошо сребро и поради драгоценоста на металот подоцна била препилена на 3 дела, за некоја нова намена; сочуваниот дел не ни дозволува целосно да ја реконструираме формата.

Нашите наоди ги илустриравме преку технички цртежи (изглед од страна и од горе), со што се доловени сите карактеристики и украсни елементи. Паѓа во очи разновидноста на фибулите: различни им се големината, деталите и различен сооднос на деловите; различна е композицијата како целина; различни се и украсите. Ова се значајни показатели кои упатуваат на брзиот развој во овој регион и тоа во низа работилници, при што мајсторите се натпреварувале во изнаоѓањето на сè понови и понови варијанти на основниот тип на фибулата.

Прикажаните фибули можеме по потекло да ги поделиме на импортни и на домашни производи. Во првата група спаѓаат веројатно сите парчиња лиени од бронза, бидејќи истите имаат директни аналогии во подунавскиот регион каде се многубројни. Во втората група, ковани од железо, спаѓаат нашите фибули со форми кои се познати засега само кај нас. Горе укажавме на географските рамки на тој ареал.

Најнапред ќе се осврнеме на некои основни сознанија, до кои дошле досегашните истражувачи на фибули со подвиена нога. Корените им лежат во доцната Латенска култура во Средна Европа и Подунавјето. Во римско време (1.-4. век) исчезнале од употреба, со ретки наоди во Долното Подунавје каде во 5. век повторно влегле во мода. Тука силно ќе се рашират во текот на 6. век, достигнувајќи ја кулминацијата на крајот од истиот век. Формава продолжува и во 7. век, позната од малубројните градови и крепости на Балканот во кои

византиската управа не изгаснала. Во пограничните кастели на Дунав овие фибули се најбројни, со концентрација во теснецот Гердап (над 60 фибули). Во внатрешноста на Балканскиот Полуостров досега се регистрирани во мал број.<sup>6)</sup>

Од пред половина век кога К. Пешек се обидел да ги собере сите наоди на вакви фибули во ЈИ Европа и да ги дефинира временски и културно,<sup>7)</sup> до денес е направен голем чекор напред. Сина Инце која како последна најдетално се задржала на овие фибули, успеала да собере импозантен фонд од околу 150 парчиња. Неа ѝ биле познати неколку прототипови од 4. и 5. век, меѓутоа големата продукција паѓа во 6. век што и неа целосно ѝ е јасно. Од македонските наоди Инце знае само за една фибула (од Водно-Скопје) и истата без двоумење ја определила како нова, јужнобалканска варијанта од која низ натамошниот развој ќе се изроди специфичната форма на многу дискутираните Комани-фибули.

Потпирајќи се на типологијата на Инце и дополнувајќи ја со нашите нови наоди, сите наши фибули со подвиена нога можеме да ги поделиме во 3 групи. Тоа се:

1. *Фибули од њодунавскиот ѝшиј*. Лиени се од бронза (и 1 од легура). Фибулите од Таор и Пезово претставуваат варијанта на тнр. мала фибула со кукла на главата од 6. век. Парчето од Хераклеја-Битола спаѓа по Инце во варијантата со целосно лиена нога, од доцниот 6. век.<sup>8)</sup>

2. *Ленѝесѝи фибули со едноставна глава*. Вака изгледаат 20-ина наши фибули, ковани од железо во повеќе локални работилници. Надвор од нашиот ареал ги нема. Лакот има форма на лента која со време се проширува, а кај повеќе примероци е изделен со плитки жлебови во 3-5 подолжни ребра. Ногата им е одозгора сплескана и понекогаш се шири кон крајот. Главата завршува едноставно, како подвиена ушка во која се вметнува мала оиска-носач на опругата на иглата. Опругата има 2-3 навои лево и десно од главата а се затегнува (напнува) од внатрешната страна. Подвиениот дел од ногата завршува со долга тесна лента, која е навиткана со 3-5 навои околу коренот на лакот.

Овие фибули се поголеми од претходните но сеуште имаат осредна големина. Инце со право ги сврстала во одделна (по неа јужнобалканска) група на фибули со подвиена нога

3. *Фибули со "луковици" (3.ѝруја)*. Нашите следни 8 фибули одразуваат натамошен типолошки развој на главата. Очигледно под влијанието на доцноримските луковичести фибули од 4. и почетокот на 5. век, оската (носачот на опругата) се издолжува и на краевите добива луковичести задебелувања; еден ваков украс стои и пред главата, фаловидно издолжен напред и искосен нагоре. Ногата на

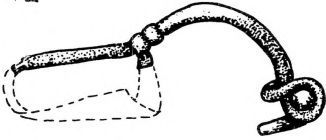
6. S. Uenze, Sadovec, 137-160 Fibeln.

7. Chr. Pescheck, Zur Sudausbreitung der Fibel mit umgeschlagenem Fuss, Prahist. Zeitschrift Bd. 34/35, Berlin 1953, 255-266.

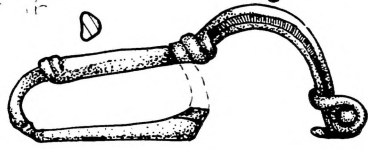
8. S. Uenze, Sadovec, 150, Abb. 2. 3 und 5. 3, 7, 8 (со кукочка на главата); 154-158, Abb. 7. 6-8; 8 (со исцело лиена нога).



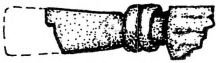
12



16



13



14



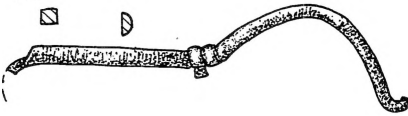
18



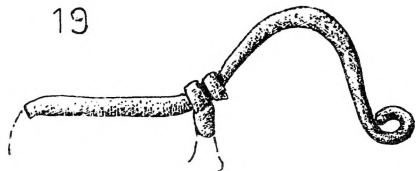
17

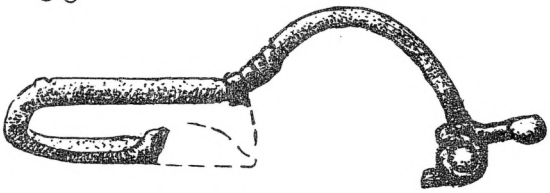
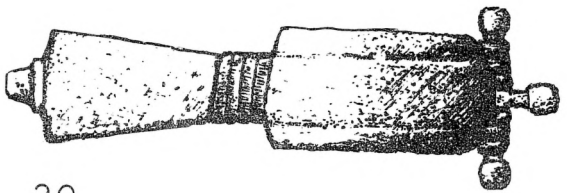
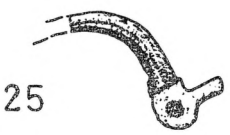
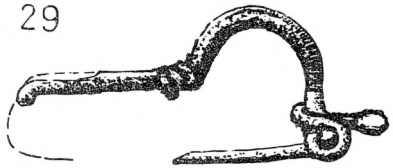
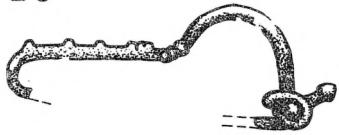
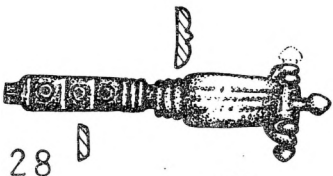
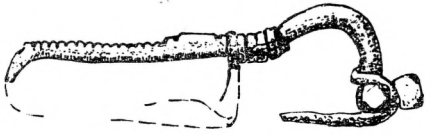
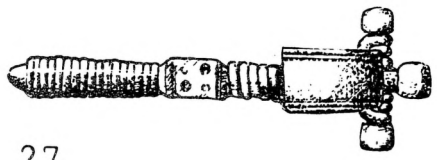
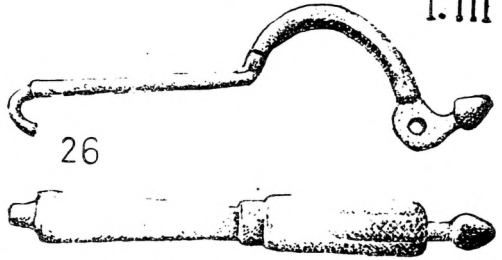
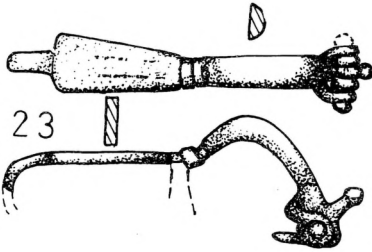


15



19





фибулата е во неколку случаи пластично нагласена или изделена, украсена со врежување и жигосување. Една фибула од Будинарци има силно раширен лак, идентично на Комани-фибулите. Фибулата од Лукавица на трите луковици има навлечени "капи" од бакарна фолија, во форма на октаедри (Т. III).

Оваа варијанта на фибули со подвиена нога досега не била позната никаде. Паѓа во очи сродноста и блискоста на оваа форма со тн. Комани-фибула, претставувајќи го всушност нејзиниот непосреден претходник. Фибулите од оваа група кај нас се регистрирани од Полозите на запад (Г. Чајле, Јегуновце, Лукавица) преку Скопско-кумановскиот регион (Барово, Пчиња, Пезово) до Малешево на исток (Будинарци). Целиот овој потез лежи надвор од ареалот на класичната Комани-фибула.

Тн. Комани-Крује културата просторно се совпаѓа со денешна Северна Албанија. Околу нејзиното потекло е жестоко дискутирано.<sup>9)</sup> Тезата на историчарите од Тирана дека е во прашање раносредновековната протоалбанска култура (и нација), почнала да губи од својата уверливост по новите и најновите наоди на вакви предмети надвор од споменатото подрачје. Тие се протегаат долж Јадран до Средна Далмација на запад, потоа во Охридскиот регион (Св.Еразмо, Оровник, Радолиште) и Прилеп на исток.<sup>10)</sup> Ова е премногу голема територија, на која божем се раѓала протоалбанската нација. Впрочем, оваа култура исчезнала целосно по 8. век, што исто така зборува против споменатата теза.

Денес европските учени се согласуваат во следното. Тн. Комани-култура е регионална културна манифестација, израсната врз локални византиски традиции инспирирана со некои источноевропски, пагански симболи и мотиви, кои по аваро-словенските инвазии на југ останале во тој регион. Некрополите и крепостите во кои се наоѓани "Комани" предмети можат да се поврзат со преживеаното ромејско христијанско население од 7. и 8. век, групирани околу позначајните тврдини долж големите патишта, што Византија ја поврзувале со Јадран на запад. Во контекстот на ова, нашите фибули од 2. и 3. група претставуваат развоен пат на Комани-фибулите, кои внеле непотребни спекулации и политизирања во археологијата.

## Фибули на шарнир

1. *Зооморфни фибули.* Од граничниот кастил кај Г. Чајле, Гостивар (провинција Превалитана) потекнува една бронзена фибула

9. Од обемната албанска литература за овие фибули и Комани-Круе-културата како позначајни прикази: H. Spahiu, *Les Illyriens et la gense des Albanais*, Iliria 2, Tirane 1971, 201-215; S. Anamali, *Des Illyriens aux Albanais*, Iliria 5, Tirane 1976, 23-40; *istiot vo Iliria* 15, 1985-1, 220-227; *istiot, Oreficerie, glorelli bizantini in Albania: Komani*. 40. *Corso di cultura sull'arte Ravennate e bizantina*, Ravenna 1993, 435-446; В. Поповиќ, Албанија у касној антици, во: зборникот: Илири и Албанци, САН књ. 39, Београд 1988, 201-251, особено 231-245 и сл. 16-22.

10. Е. Манева, Средновековен накит од Македонија, Скопје 1992, 25-26 и Т. 1-3, со наведена постара литература.



во форма на паун (бр.Т.ІV). Вакви фибули досега се најдени главно во Источноалпскиот регион (денешна Словенија и СИ Италија). Неколку осамени наоди се нижат низ Далмација кон ЈИ. Датирани се во доцниот 6. и 7. век.<sup>11)</sup>

Полошкиот регион претставувал источна граница на Превалитана во доцната антика. Во доцниот 5., најголемиот дел од 6. и 7. век Далмација со Превалитана биле управно-политички приклучени кон Италија, под последните западноримски цареви, потоа под Остроготите од Равена, а потоа под Лангобардите.<sup>12)</sup> Меѓутоа, културните врски со Италија биле многу посилни и речиси непрекинати низ антиката и средниот век.

2. *Фибули со еднакви краци.* Од истиот културен круг, од Северна Италија, доспеала една друга фибула на шарнир до превалитанскиот граничен кастел во Јегуновце кај Тетово (бр.Т.ІV). Му припаѓа на типот фибули со еднакви краци. Овие големи и масивни фибули претставувале дел од машка (воена) опрема.<sup>13)</sup> Извесен број вакви фибули потекнуваат од Истра и Далмација, каде стигнале со готските или лангобардските походи, а несомнено така стигнал и нашиот наод до Јегуновце на југоисток. Датирани се од доцниот 6. до доцниот 7. век.

Нашиот примерок е кован од железо, масивен е и голем како и италските фибули. Има полирана површина која била побакрена и украсена со жигосување. За жал, краевите му се откргнени така што целосниот изглед останува непознат.

3. *Фибули со ѝлочестѝа нога.* Од исто време потекнуваат 3 лачни фибули на шарнир и со вертикална плочеста нога, украсена со копче на врвот. Фибулата од Стоби (бр.Т.ІV) е лиена од бронза и украсена со вржување и жигосување одгоре на ногата и на лакот. На ист начин е моделирана и украсена и големата фибула од превалитанскиот пограничен кастел во Стенче кај Тетово (бр.Т.ІV). Од неа е запазена само ногата и дел од лакот.

Една ваква фибула, искована од железо е најдена во безименото гратче на "Давина" кај Чучер, Скопје, има нога не на шарнир туку на опруга, како фибулите со подвиена нога (бр. Т.ІV). Овој детал ја поврзува временски и културно со претходниот тип. Од истиот локалитет потекнува и една железна игла со заб, како дел од ваква фибула на шарнир (бр. ,Т.ІV).

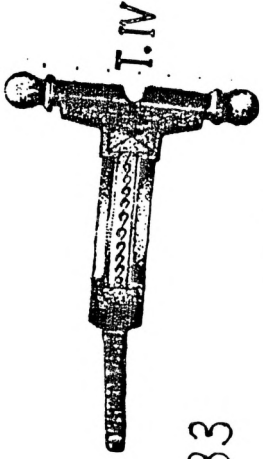
Меѓу овие наоди само фибулата од Стоби има сигурен временски репер. Ископана е во објектот "Домус фулоника" (или "Г Р"), во станбен слој датиран на крајот од 5. век (со монета на Леон). Врз овој слој следел друг станбден слој, датиран со монети на Јустин I (518-527).<sup>14)</sup>

11. V. Bierbrauer, Invillino-Ibligo in Friaul, MBVF Bd. 33,I, München 1987, 145, 146.

12. B. Saria, PW RE XXII, 2, Stuttgart 1954, s.v. Praevalitana, 1673-1680.

13. J. Werner, Die langobardischen Fibeln aus Italien, DAI, Berlin 1950, 39-43, 63; Z. Vinski, Krstoliki nakit, 164-165, T. 9. 47-50.

14. I. Mikulcic, Der Untergang der Palaste im spatantiken Stobi, Nordmakedonien. Symposium: Palast und Hutte, Berlin Nov. 1979. Mainz 1982, 535-554, Abb. 8 Domus fullonica, Mf- 72-43.



T.IV

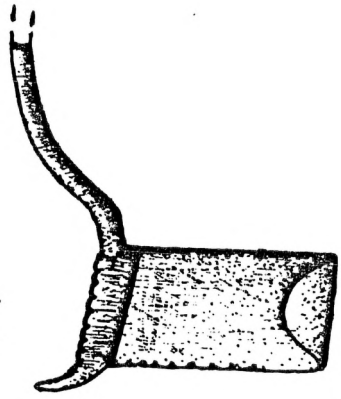
33



35



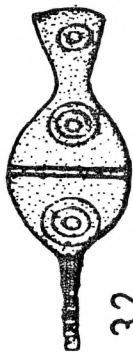
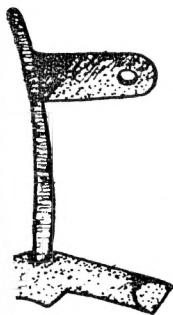
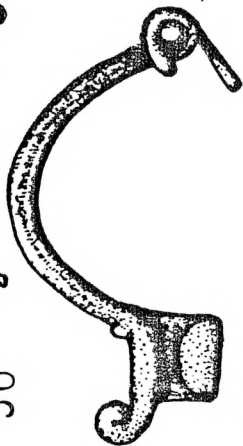
34



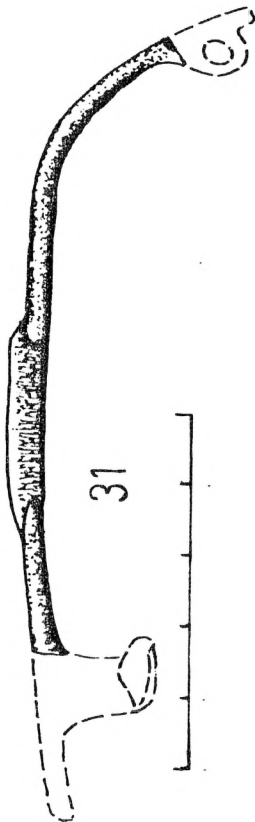
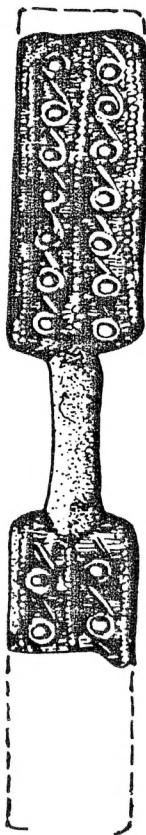
A



36



32



31

Наоѓалиште	Кат. број	Материјал	Тип
"Градиште", Таор, Скопје	1	б	1
Хераклеа Линкестис, Битола	2	б	1
"Давина", Чучер, Скопје	3	легура	1
"М. Кули", Водно, Скопје	4-8	жжжжж	2
"Каља", Барово, Скопје	9-11	жжж	2
"Давина, Чучер, Скопје	12-15	жжжж	2
"Исар", Шипковица, Тетово	16	ж	2
"Кале", Ижиште, Брод	17	ж	2
"Градиште", Подвис, Кичево	18	ж	2
"Кула", Годивје, Охрид	19	ж	2
"Кале", Браилово, Прилеп	20	ж	2
"Собри", Ораше, Тетово	21	ж	?
"Калата", Каменица, Делчево	22	ж	?
"Каља", Барово, Скопје	23	ж	3
"Градиште", Пчиња, Куманово	24	б	3
"Вукасија", Пезово, Куманово	25	б	3
"Градиште", Јегуновце, Тетово	26	ж	3
"Брикул", Луковица, Тетово	27	ж	3
"Каља", Г. Чајле, Гостивар	28	ж	3
"Будинград", Будинарци, Берово	29, 30	жж	3
"Градиште", Јегуновце, Тетово	31	ж	ш
"Каља", Г. Чајле, Гостивар	32	б	ш
"Стоби", Градско, Т. Велес	33	б	ш
"Градиште", Стенче, Тетово	34	б	ш
"Давина", Чучер, Скопје	35, 36	жж	ш/о

Потеклото на овој тип фибули не ни е познато. Се наметнува мислата дека се работи за еден локален сирвивал. Како да е оживеана формата на тнр. Илирска лачна фибула со плочеста нога која има копче на врвот, а позната од внатрешноста на Средниот Балкан од 6.-5. век пред н.ера. Додека не се најдат поблиски аналогии, ова прашање останува отворено.



На крајот на ова поглавје е даден и табеларниот преглед на сите споменати наоди на фибули. Во графите се наведени следните податоци: - местото на наодот; -редниот (каталошки) број; - материјалот од кој се изработени (б - бронза; ж - железо); -типот на фибулата. Тука се ставени следните ознаки: бројките 1, 2 или 3 ја претставуваат групата 1, 2 или 3 на фибули со подвиена нога; ознаката "ш" е кратенка за фибули на шарнир. Другите технички податоци можат да се извлечат од цртежите на фибулите, а нивните димензии со помош на размерниците на истите. Со тоа е одбегната непотребната дескрипција во текстот.

## II УКРАСИ ЗА ПОЈАС

Во текот на римската епоха а особено во 4. век, како карактеристични археолошки наоди во машки гробови се појавуваат метални украси за појасен колан. Тука спаѓаат токи за закопчување со одредена форма и детали, потоа украсот за на крајот на ременот (тнр. јазиче) и низа од плочки-потпирачи (ребра) долж коланот. Особено карактеристични се вакви појасни гарнитури од војничките појаси.<sup>15)</sup>

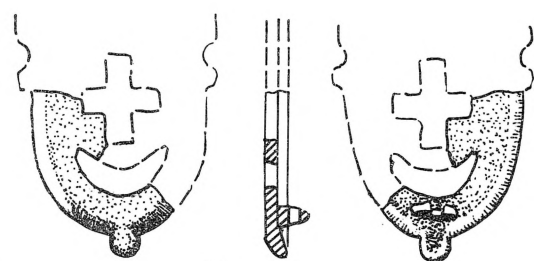
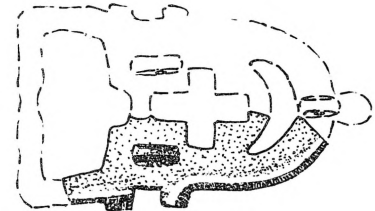
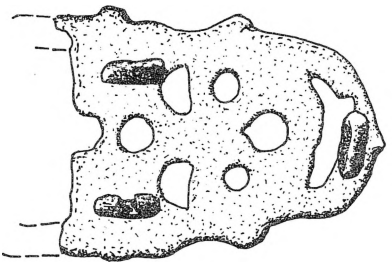
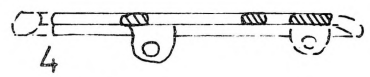
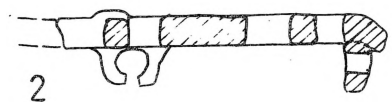
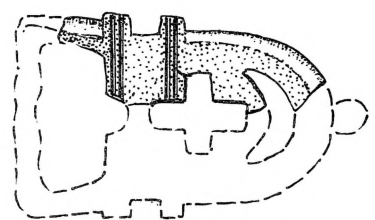
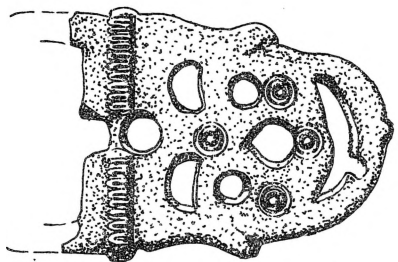
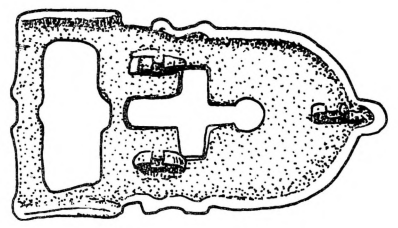
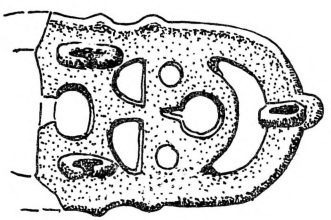
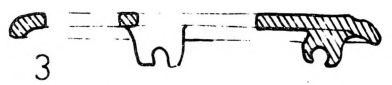
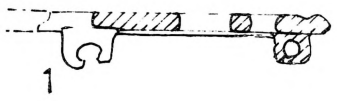
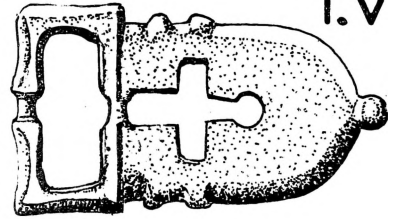
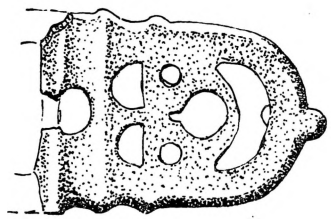
Во текот на доцниот 4. и 5. век особен афинитет кон вакви појасни украси развиваат варварските соседи на Римјаните, особено Германите. Металните делови стануваат сè побројни и поразновидни, украсени со нови техники и збогатени со специфични претстави од симболично или митолошко потекло. Појасите добиваат хеархиско значење во една племенска заедница и прераснуваат во етничко (национално) обележје на еден одреден народ.<sup>16)</sup>

---

15. E. Keler, die spatromischen Grabfunde in Sudbayern, MBVF Bd. 14, Munchen 1971, 56-68, Abb. 18, 23. -В. Соколовска, Новија арх. ископавања у Демир Кашији, Старинар Н.С. 24-25, 1973/74, Београд 1975, 183-192, т. VII. 1, 2, 3; истата, Исар-Марвинци и Повардарјето во античко време, Скопје 1986, 126, т. 46. -И. Микулчиќ, Доцноримски гробови во Скупи, Год. зборник на Филозофскиот факултет кн. 26, Скопје 1974, 137-138, сл. 12-15.

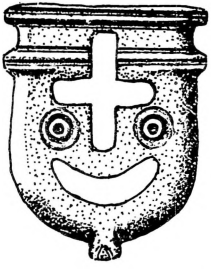
16. За германските појасни украси од 4. и 5. век сп. книгата на Н. W. Bohme, Germanische Grabfunde des 4. bis 5. Jhs. zwischen unterer Elbe und Loire, MBVF Bd. 19, München 1974, 1-384, Taf. 1-147, Karten 1-19. За наодите од Скупи: И. Микулчиќ, Доцноримски гробови, 133-138, сл. 13, 17, 21, 25, 27-29, 31-36, 42, 43, 47-64.

T.V

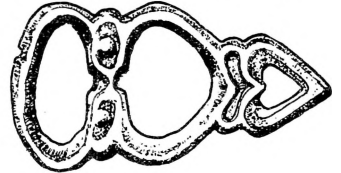
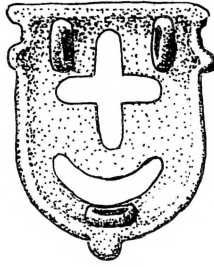


5

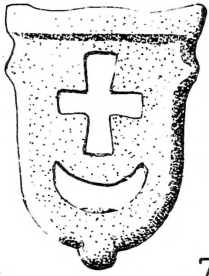




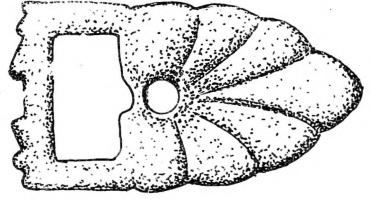
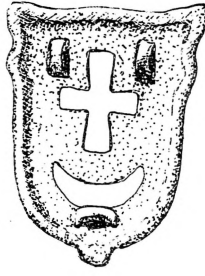
6



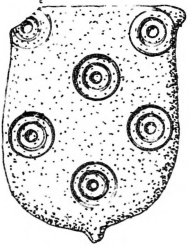
11



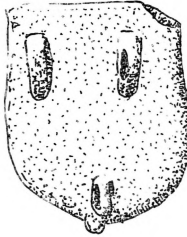
7



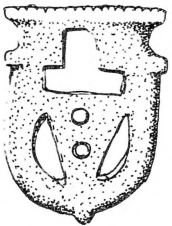
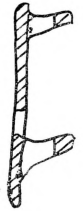
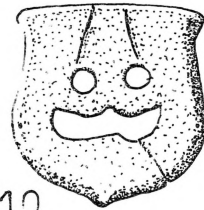
12



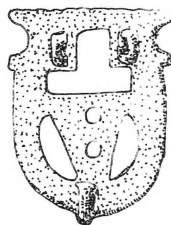
8



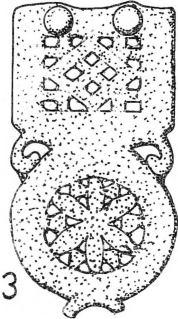
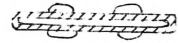
10



9



13



Појасните гарнитури продолжуваат и низ 6. и 7 век, како кај варварските народи така и во Византија.<sup>17)</sup> Номадските народи од источните стеги во ова време се чести гости во Византија - најчесто како непријатели кои упаѓаат и ги пустошат граничните провинции, меѓутоа и како федерати кои служат во византиската војска. Номадите го носеле сето свое вооружување и бројни реквизити за секојдневен живот обесени на појасниот колан. Затоа биле креирани нови метални делови за бесење и врзување - алки и приврзоци, носачи со висулци, гајки, разводници за поврзување со помошни каиши и др. Се носеле по 2 појасни колани истовремено - еден за полесни реквизити а друг за потешко оружје (сабја, лак и тоболец со стрели). Коњските кожни амови и седла исто така биле богато украсувани со бројни специфични метални делови и украси.

На овие украси и делови од опрема кај германските народи како и кај степските номади, досега се посветени стотини прикази, студии и цели монографии. Наспроти нив, византиските украси и делови за појасен колан и друга опрема едвај да ги познаваме. Насетуваме дека тие се развивале напоредно со варварските украси, служејќи им на соседите како пример или работејќи непосредно за нив. При тоа се забележува византиско техничко и уметничко ниво на изработка, додека вкусот и модата се варварски. Првите истражувачки чекори во таа насока, ги направил Ј.Вернер, укажувајќи на фактот дека и бројните локални стилски групи на вакви производи, одбележани во постарата литература како тип Сучидава, Балгота, Болоња, Сиракуза, Херсон, Корфу и др. и познати само во еден одреден регион, а припишувани главно на соседите - варварите, му припаѓаат во основа на големото рановизантиско уметничко занаетчиство.<sup>18)</sup> Во натамошниот приказ на нашите наоди и ние ќе се потпираме врз типологијата на Ј. Вернер.

1. Токи и јазичиња од *џишйоџи* Сучидава. Тука спаѓаат речиси сите наши токи и јазичиња од појасни колани. Регистриравме вкупно 12 парчиња (кат. бр. 1-10, Т. V. VI). Од порано биле познати два вакви украси од Стоби и еден од Хераклеја (бр. 7).<sup>19)</sup> Со ископувањата во споменатиот кастил на Водно кај Скопје во 1980 г., во големата цистерна на екрополата е најдена ваква тока (бр. 2) заедно со неколку други предмети скриени тука на крајот од 6. или почетокот на 7. век<sup>20)</sup>.

Останатите примероци се прибрани како површински наоди во градот "Давина" кај Чучер, Скопје (бр. 1), потоа во кастилите "Кула",

---

17. J. Werner, Der Schatzfund von Vrap in Albanien, Oe. A. W. 184, Wien 1986, 1-86, Taf. 1-20 за златните и сребрени појасни украси и др. на еден аварски каган од доцниот 7. век; Истиот, наод од Малаја Першчепина и Куврат, каган на Булгарите, Софија 1986,

18. J. Werner, Byzantinische Gurtelschnallen des 6. und 7. Jhs. aus der Sammlung Diergardt, Kolner Jahrbuch für Vor- und Frühgeschichte Bd. 1, Koln 1955, 36-48, Taf. 1-8.

19. Dj. Mano-Zisi, 1962, 102 и н. -Z. Vinski, Krstoliki, 142, 143 Стоби; Е. Манева, Неколку видови, 47, Т. I. 3 и III. 3 Хераклеја.

20. И. Микулчиќ, Старо Скопје, 51-52, сл. 26 Водно; 115, сл. 65 Чучер.



Челопек (бр. 8, 9) и "Градиште", Градиште кај Куманово (бр. 10); во "Будинград", Будинарци, Берово (бр. 4); во "Хисар", Црешка, Штип (бр. 5) и "Кале", Белица, Брод (бр. 6). Украсот од Белица е излиен од легура на лошо сребро, а останатите се бронзени.

Ако ги изземеме наодите во градовите Стоби и Хераклеја, сите останати наоди потекнуваат од тврдините во северниот дел на денешна Република Македонија, главно од некогашните погранични стражи крај премините од провинцијата Дарданија и Средоземна Дакија кон Македонија. Во прашање се стандардизирани делови од рановизантиски војнички појасни украси.

Први вакви украси биле откриени во Долно Подунавје, на северната граница на Империјата. Името го добиле според местото Сучидава (во ден. Романија).<sup>21)</sup> И токите и јазичињата имаат иста стандардна форма и исти или слични украси, изведени со ажур (пробој). Основните украси се рамнокрак крст и лунета, пробиеени низ средишниот дел на плочката. Истите се јавуваат на 8 или 9 наши наоди. Втора варијанта е човечка маска, составена од споменатата лунета (-уста и веѓи) и кружни дупчиња (очи и нос; бр. 1, 2). Сепак не постојат два идентични украси. Едното од јазичињата од Челопек (бр. 8) воопшто нема ажурирани детали, а е украсено само со жигосани концентрични кругчиња.

Сина Инце се обидела, овие украсни детали да ги класифицира типолошки и од тоа да извлече една пофина хронологија. Меѓутоа не успеала во тоа. Разнообразноста на деталите и нивното различно комбинирање зборуваат за многу силен подем на производството во доцниот 6. век, така што тие егзистирале главно истовремено.<sup>22)</sup>

Токите и јазичињата биле зацврстувани на кожен каиш со 3 масивни ушки од нивната задна страна. Ушките се протнувале низ дупчињата на каишот, така што избивале на другата страна, а потоа таму биле фиксирани со помош на метални чивии, забиени странично во ушките. Ова претставува значајна рановизантиска иновација, за разлика од римските токи и апликации кои биле зацврстени на каишот директно со заковки (нитни).<sup>23)</sup>

2. *Други форми на ѓоки.* Една железна тока од "Кале", Белица, Брод, има издолжен носач сличен на ваквите римски форми, но главата и е крстесто оформена и ажурирана, елемент кој ја поврзува со претходниот тип (сл. 14). Во крајпатниот кастел "Кале", Дебреште, Прилеп, во горните станбени слоеви (доцен 6. - 7. век) е ископана бронзена појасна тока блиска до типот Болоња според Ј. Вернер (бр.11).<sup>24)</sup>

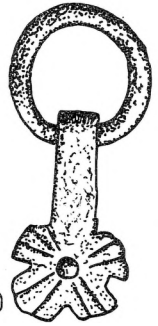
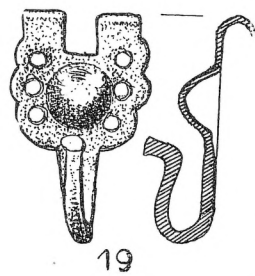
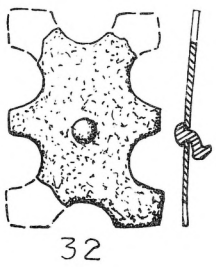
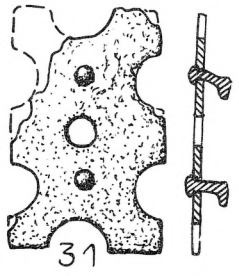
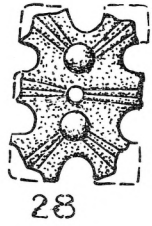
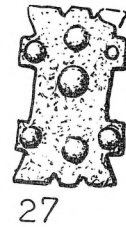
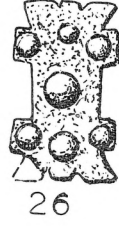
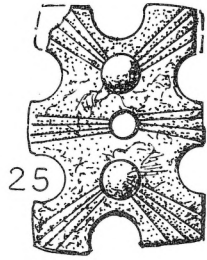
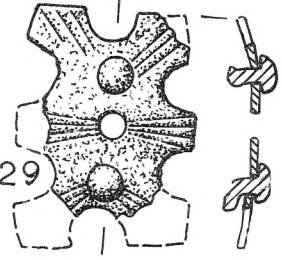
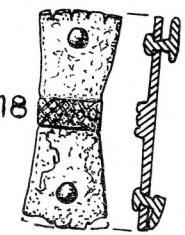
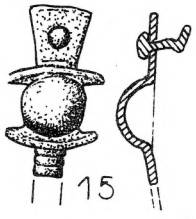
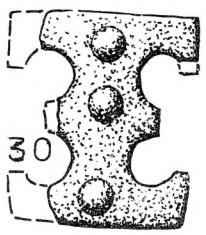
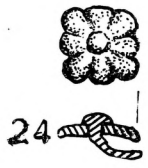
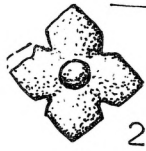
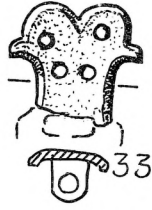
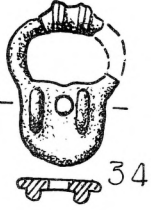
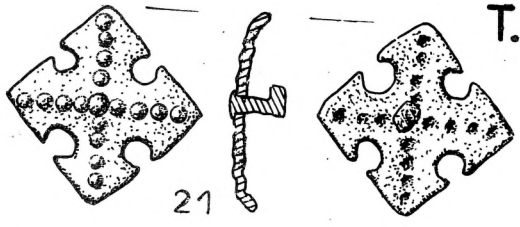
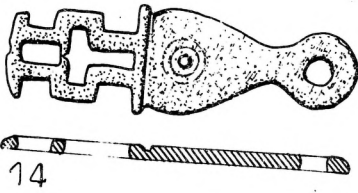
Една бронзена појасна тока потекнува од граничниот кастел "Д. Градиште", Филиповци, Куманово (бр. 12). Носачот е оформен како

21 J. Werner 1955 Diergardt, 41, Abb. 6, Taf. 8. 6-11.

22. S. Uenze, Sadovec, 184-187, Abb. 14, Taf. 12. 1-7; 131. 6.

23. J. Werner, 1992 Sadovec, 591.

24. J. Werner, 1955 Diergardt, 39-40, 48, Abb. 5.



палмета, упатувајќи на хеленистичките традиции кои сега оживуваат во Источниот Медитеран. Трите масивни ушки на задната страна на токата со сигурност ја определуваат како рановизантиски производ.

Престолничкото уметничко занаетчиство во ова исто време има развивано многу побогати и посуптилни форми и украсни мотиви. Едно вакво јазиче, изработено од сребрен лим и украсено со ажур, доспеало до нашата Хераклеја (бр. 13).<sup>25)</sup> Го наведуваме тука како контраст на поскупоцените војнички украси, прикажани напред.

3. *Апликации за појасен колан.* Во низа кастели во нашиот регион како површински наоди се евидентирани ситни плочки ковани главно од железо и различно оформени. Со заковки биле прицврстени за кожна подлога. Освен коланите, со нив можеби биле украсени и помошните каиши од војничката опрема. Тука ќе прикажеме неколку форми.

3.1. *Појасирачи (ребра) за појасен колан.* Коланите многу често биле изработувани од мека (козја) кожа и поради својата широчина и недоволна дебелина тие се дефинирале (подвиткувале), особено на задната страна на телото. Поради тоа, во 4. век биле креирани бронзени потпирачи (ребра), со чија помош коланот останувал неподвиткан. Ребрата се едноставно профилирани, со незабени и провртени краеве, низ кои со нитни биле заковани на кожна подлога. Вакви појасни гарнитуре, со вакви ребра, се наоѓани главно во војничките гробови ширум Царството низ целиот 4. век., Кај нас се познати од Скупи, Стоби, Демир Капија, Марвинци, "Кадата", Каменица, "Давина" - Чучер и др.<sup>26)</sup>

Помладата варијанта на овие појасни ребра има проширени краеви и кружен средишен дел, тнр. пропелер-форма. Вакви ребра се наоѓани во војничките гробови долж границата на Рајна и Дунав<sup>27)</sup>, а исчезнале по сломот на римската власт во Западна Европа и повлекувањето на војската од граничните провинции. Интересно е да споменеме дека германските војнички појаси, инаку пребогати со разни метални украси, не ги прифатиле овие ребра од римските колани.<sup>28)</sup>

Металните ребра од пропелер-типот биле продуцирани во источната половина на царството (Визант) и натаму, низ 5. и 6. век. Најдени се како површински наоди во кастелите во Канарево кај Куманово, во Белица и Здуње во Поречјето, Железнец во Демир Хисар, Каменица кај Делчево и др. (бр. 15-18). Потекнуваат од крајот на животот во тие кастели, значи од рановизантиско време. За жал, досега никој не им обрнал должно внимание и треба да очекуваме многу повеќе вакви наоди.

25. Е. Манева, Неколку видови, 47, Т. II, 5, IV, 5.

26. В. Соколовска, Новија, 183-192, Т. VII, 3.

27. Е. Keller, 1971, 67, Abb. 23, 13, Taf. 35, 4.

28. H.W. Böhme, 1974, 66, 335, Taf. 136, 11 i 143.2 само 2 наоди од раниот 5. век, наспроти многу стотини војнички гробови од тоа време кои не употребуваат вакви ребра.

Од граничниот кастел кај Белица, Брод, потекнуваат 2 поинакви окуви за појасен ремен, исковани исто така од железо (бр. 19, 20). Едниот има кука на долниот крај (гајка), за бесење на некој реквизит.

3.2.-3. *Од касиелот крај Челоек*, Куманово потекнуваат како површински наоди мали железни окуви во вид на тенки плочки, прицврстени за каиш со нитни. Една аплика има форма на малтешки крст, другите се во форма на 6-лисна розета (бр. 21-24). Украсени се со низа брадавки, изведени со исчукување од задната страна. Крстестата аплика потсетува на вакви крстести фибули од 6. век, чие потекло лежи во Источниот Медитеран.<sup>29)</sup>

3.4. *Нејасна е намената на поголеми четвртесести плочки* - аплики чија ивица е разиграна со 6 полукружни изрези. Плочките се благо испакнати, на средина имаат по 3 дупчиња во една низа, а низ крајните дупчиња биле протнати нитни со украсни полуполукрестни глави. Од овие дупчиња кон ивицата водат зрачести линии, всечени со длето.

Плочките се исковани прецизно од железо и полирани, а служеле несомнено како украси на каиши. Најдени се во кастелите кај Челоек, Куманово (бр. 25), Каменица кај Делчево (бр. 26-28) Т. Велес (бр. 29), Корешница - Демир Капија (бр. 30-32) и повеќе други. За жал, и на овие окуви досега никој не им обрнувал внимание, вклучувајќи ги тука и потпишаните. Бидејќи не ги познаваме, не ги ни евиденти-равме сите, оставајќи ги таму каде што се најдени, на самиот локалитет.

3.5.-6. *Прегледот на појасните украси ќе го завршиме со уште 2 форми прибрани како површински наоди од споменатиот град на "Давина" кај Чучер, Скопје (бр. 33, 34). Еден од нив, лиен од легура на бакар со сребро, завршува на горниот крај со 2 глави на орел - грифон, наспрамно (хералдички) поставени. Долниот дел е во форма на четвртеста ушка за бесење на приврзок, а на задната страна има помала ушка за прицврстување на каиши. Друго парче претставува минијатурна тока за мал ремен, со 2 пластични испакнатини на носачот. Овие две специфични форми на појасни украси, поникнати во уметничкото занаетчиство на Иран, преку византиските работилници доспеале до богатите алански гробници на Купан и Кавказ и до аварските кнежевски гробови во Панонија (Боча, Кумбабоњ; 7. век).<sup>30)</sup> Таму, во Панонија, тие биле веројатно изработени од византиските мајстори - златари што боравеле на дворот на каганот или на неговите доглавници.<sup>31)</sup>*



На крајот обрнуваме внимание на читателите на следното. Разните бронзени аграфи (брошеви), приврзоци, украсни алки,

29. Z. Vinski, *Krstoliki nakit*, 129, T. V. 8 docen 6. vek.

30. J. Werner, *Vrap*, 57-60, Abb. 16. 1-4, 17.2; Taf. 17. 17-21 Boca; Taf. 21.2 Gírlan, Persija.

31. *Ibidem*, 62-68, Taf. 24. 29-30.

разводници и висуљци на гајки од некрополите Св. Еразмо кај Охрид и Цигански гробишта кај Радолишта, Струга, покрај фибулите што ги споменавме, се датирани во 7. и 8. век. Временски тие се совпаѓаат (делумно) со нашиот приказ. Истите не ги прикажуваме од следните причини: тоа е специфична група на наоди која заслужува одделен третман, врзана за регионалната Комани-култура. Исто така, пред кусо време Е. Манева успеала сите овие наоди да ги регистрира, каталожки и илустративно да ги прикаже по прв пат откако се ископани.<sup>32)</sup> Се радуваме на тоа. Останува натаму да се дискутира каква била функцијата на секој од тие предмети; но, на тие прашања не одговоривме целосно ниту кај нашите наоди. И нашата основна задача беше да ги прикажеме наодите на стручната јавност, за да можат натаму поблиску да се дискутираат.

Ivan MIKULČIĆ, Viktor LILČIĆ

## FIBELN UND GÜRTELBSCHLÄGE DES 6. JHS. AUS MAKEDONIEN

(Zusammenfassung)

In dem folgenden Überblick sind einige Funde aus dem Gebiete der heutigen Republik Makedonien dargestellt, die aus dem späten 6. Jh. stammen und den frühbyzantinischen Werkstätten zuzuschreiben sind. Die Fibel mit umgeschlagenem Fuss ist bisher durch 30 Exemplare vorgestellt. Neben einigen kleinen Stücken die aus Bronze gegossen sind und zweifellos aus dem Donauebiet stammen sollen (Abb. 1, 2, 4, 15; s. Anm. 1, 7, 10, 11), taucht eine Gruppe von 12 Stück auf (Abb. 4-9) die aus Eisen geschmiedet sind und eine regionale Gruppe darstellen sollen südbalkanische Gruppe nach S. Uenze<sup>1)</sup>.

Eine weitere Gruppe (Abb. 10-14) trägt hinter dem Kopf eine dornartige Erweiterung, die mit einem Schmuckknopf endet. Gleiche Schmuckknöpfe stehen auch an den Enden der Spiralachse. Auf diese Weise nähern sich diese Fibeln den späteren grossen Fibeln der sog. Komani-Kultur aus Nordalbanien, aus dem 7. Jh. (Abb. 18a, b, 19) an.

---

32. Е. Манева, Средновековен, 25-34, 181-184 и 223-226, Т. 1-5.

Höchstwahrscheinlich können sie sowohl typologisch wie auch geographisch die Verbindung zwischen den donauländischen Fibeln mit Spiralhacken und den Fibeln der sog. Komani-Kultur darstellen.

Als Rarität in unserem Region taucht eine gleicharmige Fibel auf. (Abb. 20). Sie wurde in dem Kastell bei Jegunovce, an der Provinzgrenze von Praevalitana gegen Dardanien gefunden und kann nach ihrer norditalischen Herkunft gewisse historische Momente abspiegeln.

Im weiteren Text sind bronzene Riemenschnallen und -Beschlüge vom sog. Sucidava-Typ (nach J. Werner; Abb. 21-30), auch einige andere Schnallenformen (Abb. 31, 32) und verschiedene Beschlüge und Applikationen aus dem späten 6. Jh. dargestellt, die vorwiegend aus Eisen geschmiedet sind und Teile der byzantinischen Militärausrüstung darstellen sollen (Abb. 33-54).