

ИВАН МИКУЛЧИК

ТОПОГРАФИЈА НА СТЕНАЕ — ПРОСЕК — ДЕМИР КАПИЈА

А. ИСТОРИЈА НА ИСТРАЖУВАЊАТА

Низ долината на Вардар води најзначајниот пат на Среден Балкан, поврзувајќи го Подунавјето и Средна Европа со Егеј и копнена Грција. Во долното течение, долината на Вардар е стеснета со 10 км долга клисура, која почнува кај Демир Капија а завршува кај Удово. Најтесен ѝ е северниот крај, Просек. На тоа место Вардар ги просекол варовничките карпи на венецот Краставац, високи до 220 м. Карпите паѓаат вертикално в река, не оставајќи место за пат. Поради тоа, во античките времиња луѓето биле принудени патот низ Просек да го всечат во карпата на десниот брег, широк колку да мине една запрежна кола или натоварен добиток. Описот на тој пат низ Просек ни е сочуван од минатиот век, пред да се пробие железничката пруга и модерниот пат.¹

Германскиот кајзер Вилхелм II наредил во 1916 година да се пробие тунел низ карпата и го проширил патот. Монументалниот натпис, по тој повод врежан во карпата над тунелот, стои и денес.² Во 1940 година е изграден нов тунел покрај стариот. Во најново време е пробиеен 900 м долгиот тунел на левата обала на Вардар, низ кој денес тече целокупниот патен сообраќај. Патот по десниот брег на Вардар, употребуван од предисторијата до наше време, паѓа во заборав.

Статијата ја почнавме со големиот пат. Не случајно. Овој пат можеше отсекогаш најлесно да се контролира и по потреба целосно да се затвори токму во Демиркаписката клисура. Тука беа чувани и патеките преку ридовите од двете страни на Просек, доколку некој би се обидел оттаму да ја заобиколи клисурата и со сила да помине на југ. На тој потег лежат и денес остатоци од долги камени сидови, како и од повеќе мали и големи тврдини што ги бранеле

¹ J. G. Хан, Путовање кроз поречину Дрине и Вардара (превод М. Илић), Београд, 1876, стр. 239.

² Dr. Hald, Auf den Trümmern Stobis, Stuttgart, 1917, s. 51, 52.

планинските премини. Ова е малку познатата демиркаписка клаузура, изградена целосно во доцнежната антика. Истата служела како последна бариера на незаштитеното Солунско Поле и Егејско крајбрежје пред нападите од север. Зачетоците на оваа клаузура нè водат во раната антика, кога тука бил чуван главниот премин од соперничката долномакедонска држава во Пајонија. Господарите на клисурата секогаш господареле и со поширокото околно подрачје. Значењето на Просек било согледано и во полниот Среден век, кога тој станал престолнина на повардарските земји.

Поради извонредната стратешка положба на Демир Капија и можноста спомнатиот пат целосно да се контролира, животот цутел на ова место низ сите изминати епохи. Остатоците од антиката и Средниот век се најмаркантни и го привлекувале вниманието на патниците и учените луѓе. Пред еден и пол век австрискиот конзул Ј. Г. Хан детално ја рекогносцирал Демир Капија и забележал повеќе старини во и околу неа.³ Во текот на I свеска војна германскиот учен Халд врши први археолошки истражувања во Демир Капија и Чифлик, оставајќи ни низа драгоцени описи, цртежи и фотографии.⁴ Меѓу двете светски војни Н. Вулиќ од Белград ги бележи античките натписи од тој крај, обидувајќи се и да ги лоцира античките населби.⁵

Во 1939/40 година, во работите на проширувањето на меѓународниот пат непосредно пред теснецот Просек, беа раскопани гробови со исклучителни скапоцености: мноштво грчки сликани вази, златен и сребрен накит од 5 и 4 век пред н.е.⁶ Преку нив Демир Капија станала позната во целата земја. Согледано е значењето на овој локалитет и во 1948 година се формира југословенска екипа за истражување на Демир Капија. По 6-годишна работа таа се растурила, а со ископувањата продолжил уште неколку години, но со прекини. Археолошкиот музеј во Скопје. Во почетокот беше сондирана населбата од римско време и беа барани антички гробови, а потоа откопувани средновековни гробови и црквишта. Извршено е прелиминарно техничко снимање на две хеленистички тврдини. Резултатите се изложени во неколку теренски извештаи, а за словенската некропола на „Црквиште“ е напишана монографија.⁷ Сепак, еден значителен дел од откритијата остана необјавен. Необјаснети останаа и прашањата околу точното лоцирање и обемот на населбите и тврдините од хеленистичкото, римското и доцнежноантичкото време, како и на средновековниот Просек.

³ Ј. Г. Хан, н. д., стр. 227—251.

⁴ Халд, н. д., стр. 51—64.

⁵ N. Vulić, AKJ, Blatt Kavadarci, Beograd, 1936, 3, 4, 22, 23.

⁶ И. Микулчиќ, Накит класичног доба из Демир Капије, Старинар Н. С., XXI, 1970, Београд, 1972, стр. 135—138.

⁷ Ј. Корошец, Заштитно ископавање у Демир Капији 1948 г., Зборник на Археолошки музеј, кн. I, Скопје, 1956, стр. 90—107; Д. Вучковиќ — Тодоровиќ, Грчки гроб из Демир Капије, Старинар Н. С., IX—X, 1953/59, стр. 281—283; ист., Античка Демир Капија, Старинар, XII, 1961, стр. 229—269; Н. Петровиќ, Демир Капија — архитектонски налази на сектору Манастир, Старинар, XII, 1961, стр. 217—227; В. Алексова, Просек — Демир Капија, Dissertationes jugosl. I, Скопје — Београд, 1966, стр. 9—102; В. Соколовска, Новија ископавања у Демир Капији, Старинар, XXIV—XXV, 1973/74 (1975), стр. 183—192; истата, Археолошки ископувања во Демир Капија, МАА, кн. 4, Прилеп, 1978, стр. 93—112.

Во последните неколку години Филозофскиот факултет во Скопје, односно авторот на оваа статија, со соработниците, детално го рекогносцирал регионот на Демир Капија. Во јадрото на античката Stenae и блиската околина се констатирани повеќе од 20 одделни локалитети од антиката и Средниот век. Овие локалитети се детално проучени преку нивните површински остатоци, поранешните ископувања или други случајни работи врз нив. Прибрана е постојната документација за нив, забелешки и други информации. Локалитетите се идентификувани временски и културно, утврден е нивниот карактер, извршен е нивен премејр и техничко снимање и изработени низа карти. По оваа работа можеа за прв пат да се согледаат и одговорите на прашањата поставени горе. Добиена е една сосем нова и целосна претстава за позицијата, карактерот и функцијата на сите обработени локалитети што ја сочинувале античката и средновековна Демир Капија.⁸

Обемот на откриените остатоци во комплексот на цела Демир Капија бара многу повеќе простор но во оваа статија, за да биде целосно прикажан. На ова место ќе се ограничиме на остатоците во самиот теснец, односно на римскиот град Стенае и доцноантичката клаузура, врз чии урнатини бил изграден средновековниот град Просек. Укрепениот појас се протегал од двете страни на Вардар и опфаќал 5 одделни тврдини, потоа долги ѕидани прегради и самата населба. Но и вака ограничен избор на локалитети опфаќа пространство големо околу 1.700 x 2.200 м (сл. 1 — план на Просек).

Поради големината на овој простор односно за да се опфати целото укрепено јадро, планот е работен во невообичаено ситен размер од 1:5.000. Поради тоа одбранбените ѕидови се сведени на линеарен приказ а укрепените и населени површини се потенцирани со шрафрање, за да може полесно да се издвојат од релјефот што тука силно се наметнува со својата разбиеност.

Античките локалитети се одбележани со големи и врамени букви, од А до М, а средновековните локалитети со големи заокружени бројки од 1—10. Со поситни бројки се одбележани позначајните градежни или функционални детали за кои зборуваме во текстот. Според катастарската поделба, локалитетите Ф, Г, Х, Ј односно бр. 5, 6, 7 и 10 лежат во атарот на селото Корешница, К, односно бр. 1—4 во атарот на Человец а А—Е, Л—М во атарот на Демир Капија.

Б. ГРАДОТ СТЕНАЕ ОД РИМСКО ВРЕМЕ

Средиштето на животот во античко време се наоѓало на просторот на денешното Клисурско Маало, што израсна 2 км источно од центарот на Демир Капија. Оваа населба е изградена во послед-

⁸ Досега е објавен незначителен дел од овие откритија; сп. И. Микулчиќ, Хеленистички тврдини во Демир Капија и Бабуна, Год. зборник на Филозофскиот факултет во Скопје (настапу: ГзбФфС), кн. 34, 1982, стр. 127—132; Истиот, Проблемот на Антигонеја, ГзбФфС, кн. 36, 1984, стр. 111—116; Н. Чаусидис, Средновековни наоди од Просек, ГзбФфС, кн. 40, 1987, стр. 171—196. Овие истражувања се вршени во рамките на научниот проект „Стари градови и тврдини во Средното Повардарие“, што го води Филозофскиот факултет во Скопје, почнувајќи од 1983 година до денес.

ните неколку децени, на тесниот рамен простор на десниот брег на Вардар, од устието на Бошава на запад до почетокот на теснецот (потез „Варници“) на исток.

Најстарите остатоци, од почетоците на антиката, констатирани се на ридот „Манастир — Пештера“ (Ц, 8 на планот). Се работи за тесен и стрм огранок на планината Краставац што скалесто паѓа кон Вардар. Во неговото с/з подножје, од главниот пат (крај Вардар) се одделувал еден помошен пат и по долот Постралец се искачувал на преседлина висока 380 м над Вардар (М на планот). На тој начин можело да се одбегне речниот пробив и патот во него. Стратешкото значење на ова место го обусловило постоењето на античката населба пред теснецот.

Гробовите што ѝ припаѓале на најстарата населба биле вкопани во с/з подножје на ридот Манастир и потез „Варница“, а со време се ширеле натаму на запад, во долг појас крај Вардарскиот пат до денешната Специјална болница за дефектни деца (потез „Болница“, Б на планот). Од тие гробови се ископани горе споменатите наоди.

По римското освојување на Македонија, кога била изменета целокупната внатрешна ситуација во државата, населбите слободно се шират на отворени (неукрепени) рамни простори. Ова се случило и во Демир Капија. Напуштени биле стрмните карпи и населена рамнината крај Вардар, од двете страни на магистралниот Вардарски пат. Поради ограниченоста на тој рамен простор, куќите биле градени и преку постарите гробови вкопани на падините на Манастир — Варници и долж патот. Оваа стратиграфија е добро документирана со археолошки ископувања во 1948—1954 година.

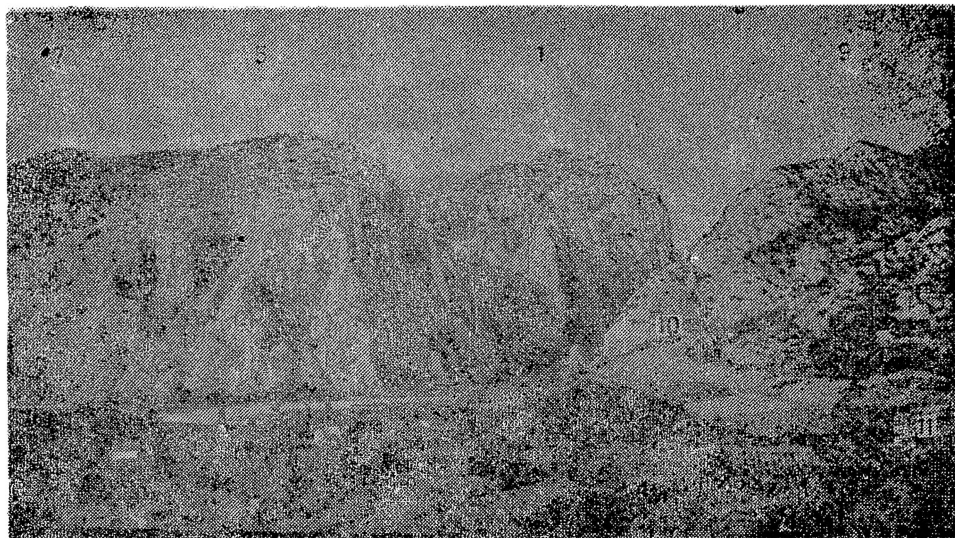
Населбата од римско време има форма на трапез, голем 10—12 ха. Нејзините одбранбени ѕидови не се откопани, меѓутоа можат да се забележат на терен како извишени праволиниски насипи или ешарпи, полни со градежен шут што извира на површината. Просторот надвор од оваа рамка е стерилен, без градежни остатоци (откопувани се само антички гробови). На овој простор се откопани досега три натписи (од 2 и 3 век н.е.), од кои дознавме дека населбата имала ранг на град („полис“).⁹ Името на градот не е сочувано. На Појтингеровата карта е забележано местото Стенае, што географски се поклопува со позицијата на Вардарскиот Просек. Према мислењата изнесени досега, Стенае не претставувало изворното име на населбата туку го одбележувало природниот феномен на ова место; Стенае (на старогрчки) значи: „теснец, клисура, стена“.¹⁰ Овој феномен го истиснал со време и името на населбата.

⁹ Ф. Папазоглу, Македонски градови у римско доба, Скопје, 1957, стр. 242—243; истата, Да ли је постојал град Иуменион?, Жива Антика, Т. 2, Скопје, 1952, стр. 262—266; М. Петрушевски, Иуменион-Нуменион, Жива Антика, 5, 1955, стр. 40—43. Вториот натпис со поменот на безимениот град („полис“) кај Алексова, н. д., 1966, стр. 17. Третиот натпис со поменот на Полис е ископан неодамна во едно лозје јужно од населбата; необјавен.

¹⁰ K. Miller, Die Peutingerische Tafel oder Weltkarte des Castorius, Stuttgart 1929, s. 573 (segm. VII, 5); Ф. Папазоглу, н. д., 1957, стр. 242—243; Б. Јосифовска во TIR K—34, Ljubljana, 1976 (s. v. Stenae), 119; И. Микулчиќ, н. д., 1984, стр. 111—116.

Потсетуваме дека Алмана е името на единствен антички град на Вардар, по средното течение, што досега не е лоциран.^{10а} Другите места се идентификувани (Антигонеја, Стоби, Гурбита, Кефалон). За локацијата на Алмана останува само просторот на Демир Капија, Стенае.

Пред западната страна на римската населба, на потезот од Болницата до реката Бошава (Дошница), откопани се грбови од 2., 3. и 4. век н.е. (Б на планот).¹¹ Откопани се и на потезот Бендерица, на ј/з периферија на населбата. Од јужна страна населбата ја надвисувало ридчето Ароплано, без антички остатоци, а на исток ридот Манастир — Пештера. Од север населбата ја опфаќала реката Бошава и Вардар. Според фотографиите на Халд се гледа дека од изворот над Бендерица водата била спроведувана со сидан водовод (камен, вар и тули) кон населбата на с/и; Германците тогаш откопале поголеми делови од римскиот водовод.¹² На с/з крај населбата, до устието на Дошница во Вардар, лежат урнатини од неколку силни римски градби. Една од нив претставувала храм, од кој се ископани повеќе украсни делови од мермер: јонски базили од столбови, јонски капител, делови од архитрав со запчест украс (венеч) и др.¹³



Просекот на Вардар со старите тврдини (поглед од запад)

Во доцнежноримско време обемот на населбата несомнено бил намален. Имено, на нејзиниот ј/и крај (потез „Црквиште“, Д на планот) во 4 век се закопуваат умрените, а во доцнежниот 5 — 6 век тука била изградена ранохристијанска базилика, опкружена со ѕидани гробници.¹⁴ На источниот крај на населбата, на чуката Манастир (Е

¹¹ Д. Вучковиќ, н. д., 1961, стр. 240—242; Соколовска, н. д., 1975, стр. 183—192.

¹² Халд, н. д., 62—64 и сл. 56—59.

¹³ Истиот, 57, сл. 45, 46, 60; Соколовска, 1975, стр. 191.

¹⁴ Алексова, 1966, стр. 20—23.

на планот) во текот на 4 век, исто така биле закопувани умрени-те,¹⁵ а во 5 или 6 век е изградена една гробишна базилика и во неа и околу неа многубројни сидани гробници.¹⁶

Почнувајќи од средината на 3 век и подоцна, кога општата несигурност силно се почувствувала и во балканските провинции, а варварските војски повеќе пати минале низ Македонија, населението на Stenae побарало засолниште на високата карпа Марков Град на левата обала на Вардар, непосредно наспроти населбата. (Ф на планот). За тоа ни зборуваат и најдените монети од Трајан Дециј, Галиен, Максимијан II и Константин I (во Археолошкиот музеј во Скопје).

Варовничката карпа Марков Град непосредно е опфатена со Вардар од запад и југ, а со просекот на Человечка Река од исток. Трите страни се вертикални, високи 120—220 м над реките и апсолутно непристапни. Карпата е компактна и одозгора зарамнета, наведната кон запад. Укрепениот простор на врвот бил голем 600 x 280 м, зафаќајќи 14 ха. На неговата с/з падина лежи пониска тераса Црквиште, голема 120 x 60 м и 50—60 м високо над Вардар. (Г на планот). Од 3 страни има остатоци од укрепување, со каменен сид без малтер. Преку неа водел главниот односно најлесниот пристап нагоре кон големото плато односно укрепениот збег (рефугиум). Под Црквиштето лежи преминот преку Вардар и врската со главната населба на десниот брег.

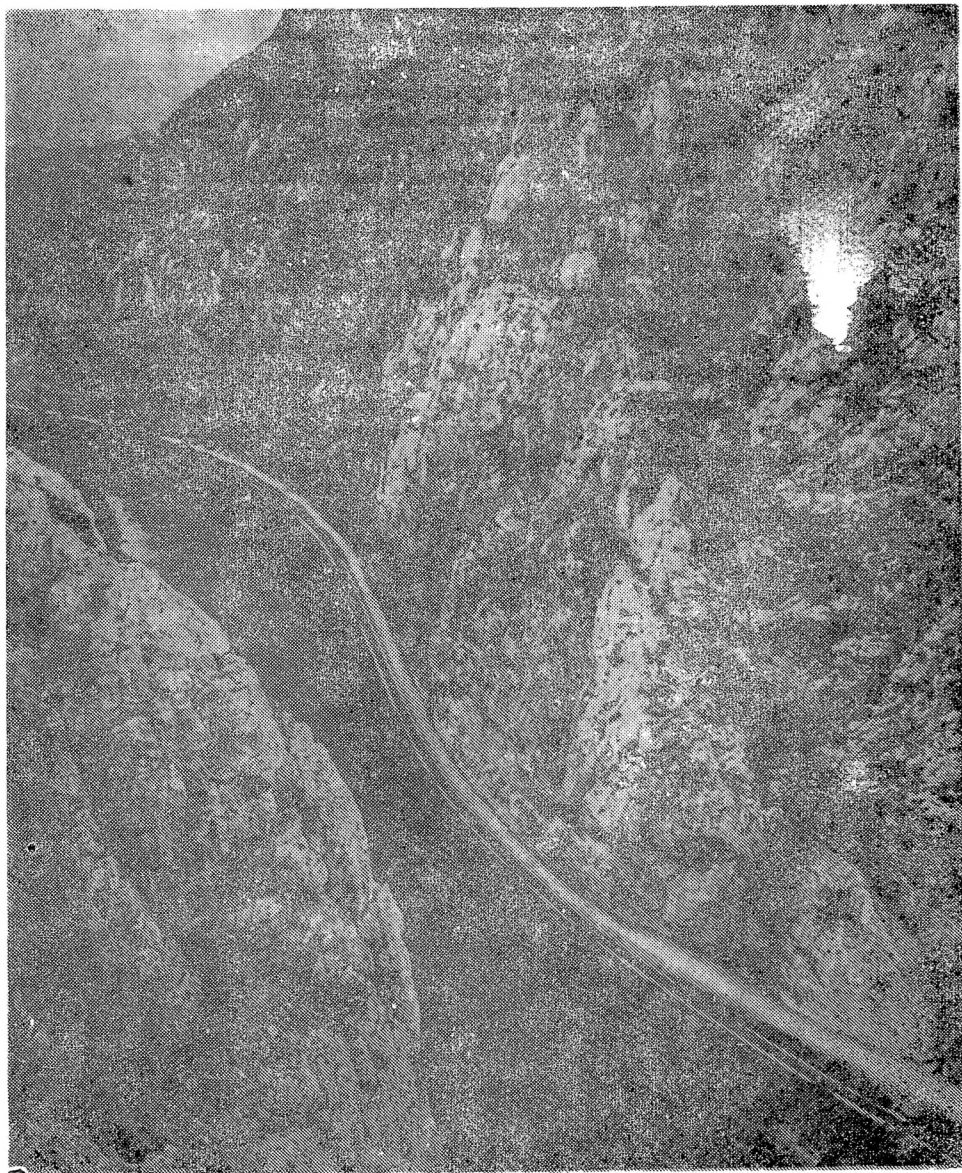
Следната серија монети најдени на Марков Град потекнуваат од крајот на 4 и од 5 век (Грацијан, Теодосиј I, Хонориј, Аркадиј, Теодосиј II, Леон). Во тоа кризно време рефугиумот очигледно бил постојано населуван. За тоа зборуваат откриените гробови на спомнатото Црквиште, со монети од тоа време. На средина на Црквиште била изградена и помала ранохристијанска гробишна црква (Г. на планот).

Бројни парчиња од грнчарија од класичното и хеленистичкото време, покрај неколку хеленистички монети што се најдени на Марков Град и Црквиште, зборуваат дека ова тешко освоиво засолниште било користено и многу векови пред римската доминација. Веројатно тогаш бил изграден одбранбениот сид од камен без малтер, чии остатоци се гледаат околу северниот крај на рефугиумот. На овој сид еднадвор, многу подоцна, бил прислонет доцнежнoантичкиот сид со малтер. (точки 21-22-23 на планот). На него се гледаат и остатоци од најмалку 4 кули. Најсилна е кулата на северниот врв, целосно откопана во наше време. Била зајакната со една градба, потпрена на нејзината внатрешна страна (т. 22 на планот).

Јужната половина на рефугиумот е природно укрепена и до тој степен непристапна, што тука немало потреба од цврст малтерен сид. По работ на платото, следејќи ја линијата на вертикалните карпи, на места и денес се гледаат траги од слаб камен сид без малтер, кој ги задоволувал одбранбените потреби (линија меѓу точките бр. 23-24-25).

¹⁵ Вучковиќ, 1961, стр. 237 и сл. 15.

¹⁶ Петровиќ, 1961, стр. 217—221 и сл. 1—5. Во тоа време источниот крај на црквата уште не беше откопан, истражувачите не ја идентификуваа откопаната градба како ранохристијанска базилика.



Поглед во Просекот на Вардар

Не знаеме точно кога била изградена внатрешната тврдина — акропола, поставена на највисокиот ј/и дел на платото. Акрополата има трапезна форма, голема 110 x 110 (60) м. Зидовите ѝ се ѕидани од кршен варовник без малтер, широки околу 2 м и повлечени во прави потези. Тука се најдени и монети на Јустинијан I, што зборува дека тврдината односно рефугиумот биле користени до крајот на антиката.

В. РАНОВИЗАНТИСКИ КРЕПОСТИ

Последната и воедно најобемна изградба на антички (предсловенски) фортификации во Демир Капија се случила несомнено во 6 век. За ваквото датирање имаме повеќе докази. Ќе го допреме и ова прашање, бидејќи за овие тврдини во домашната литература не е речено досега речиси ништо.¹⁷

Начинот на градењето на одбранбените ѕидови и градежниот слог (опус) од рановизантиското време се разликуваат од постарите римски, а уште повеќе од подоцнежните средновековни градби. Низ римско време доминира кај нас *opus incertum*, каде јадрото одвај се издвојува од лицата на ѕидот. Вакви се, пред сè, одбранбените ѕидови околу Стоби, Хераклеја Линкестис, Скупи, Баргала и др.

Во фортификациите од 6 век превладува слогот емплектон. Јадрото е тука излиено од ситен крш со многу малтер. Варта не е одлежана, туку употребена веднаш по гаснењето, така што цврсто се прилепувала за камењата, оставајќи бројни шуплини меѓу нив. Ова очигледно било обусловено од потребата за брзо градење. А токму во времето на Јустинијан I бил наеднаш изграден голем број нови тврдини и поправани бројни стари фортификации.¹⁸ Надворешното лице во сите случаи познати кај нас е обложено со поедри парчиња камен, кои целосно или делумно биле приделкани за да се постигне компактно рамно лице. Нагласено се зајакнуваат аглите и рабовите. Каде што имало можност биле уфрлени и сполии — големи антички градежни блокови од постари градби, за да се зголеми отпорноста на лицето на ѕидот од каменофрлачките машини

Вакви, добро датирани примери од 6. век се познати во голем број од подрачјето на соседна Бугарија,¹⁹ а кај нас од Царичин Град,²⁰ во големиот кастел на Водно — Скопје,²¹ потоа во доцнежноримскиот кастрон кај Дебреште близу Прилеп — на портите кои биле обновени во 6 век.²² Исто така, овој опус го гледаме на прекрасно сочувваните ѕидини во пештерниот кастел Пешна кај Девич — Брод; на рановизантиската акропола обновена на Хисарот над Валандово; на северниот ѕид на безимениот град во Коњух близу Куманово (6 век);

¹⁷ И. Микулчиќ, Старо Скопје со околните тврдини, Скопје, 1982 (натаму: Скопје), стр. 60—63; тука за прв пат е допрено ова значајно прашање.

¹⁸ Procopii Caesariensis opera omnia (rec. J. Haury, Lipsiae 1913), Vol. III, 2: de Aedificiis.

¹⁹ C. Mango, *Architettura bizantina*, Venice, 1974, 11—20; M. Biernacka-Lubanska, *The Roman and Early-Byzantine Fortifications of Lower Moesia and Northern Thrace*, Wrocław, 1982, 111—217; Д. Овчаров — М. Ваклинова, Рановизантиски паметници от Булгария IV—VII век, София, 1978, 9—18; T. Ivanov, *Abritus — a Roman Castle and Early Byzantine Town in Moesia Inferior*, Sofija, 1980, T. I (Topography and Fortification).

²⁰ Б. Мано-Зиси, Царичин Град, во: Велика археолошка налазишта у Србији, Београд, 1973, стр. 78—88.

²¹ Микулчиќ, Скопје, стр. 48—53 и Т. 9, 12, 17, 20, 2; истиот (со Н. Никуљска), Маркови Кули на Водно, МАА, кн. 4, Прилеп, 1978, стр. 137—150 и кн. 5, 1979 (1981), стр. 65—74.

²² J. Rauchutowa, *Debrešte, Eine frühbyzantinische Stätte*, во: *Le origini di Venezia, Symposium italo-polacco, Venezia, 1980*, 33—48, Abb. 3, 4, 13.

на полигоналната кула на јужниот градски ѕид во Хераклеја (6 век) и повеќе други тврдини од тоа време²³.

На сочуваните одбранбени ѕидови во Демир Капија јасно се забележува споменатиот градежен слог. Меѓутоа, тука се и другите особености. Поради цврстината на малтерот и на целиот слог, овие ѕидови се неспоредливо подобро запазени од доцнежноримските. Ова е исто така, една значајна јустинијановска особеност, која редовно се забележува на речиси сите познати фортификации на подрачјето на Источното царство (Византија).

Подвижните археолошки наоди во тврдините во Просек, а кои биле опфатени со ѕидовите за кои зборуваме, го потврдуваат нашето датирање. Поради кусиот живот во нив (одвај половина век), културните слоеви останале сосем тенки и без многу отпадоци. Се наоѓаат главно парчиња од доцнежноримски тегули — доцнежен лаконски тип, многу помалку фрагменти од рановизантиска грнчарија, предмети од резбарена коска, стаклени чаши — гоблети, железни алатки и монети. Освен на рефугиумот Марков Град, каде има и постари наоди, на останатите укрепени пунктови во Просек нема наоди постари од 6 век.

Ако ги консултираме историските извори кои зборуваат за укрепувањето во доцнежниот 3, во 4, 5 и 6 век, паѓа веднаш в очи дека она што било градено во времето на Јустинијан далеку ги надминува сите поранешни фортификации, како според бројот на одделните тврдини, така и според обемот и квалитетот на градежните зафати, нивната обмисленост и поврзаност во големи и сложени одбранбени системи.²⁴ Меѓу познатите доцнежноримски фортификации во Македонија, демиркаписките тврдини со сите овие квалитети стојат на самиот врв.

„Кале“, Чоловец (К на планот)

Главната и воедно најголема тврдина, со сложена структура, била подигната на ридот Кале (Стрезов Град) источно од збегот Марков Град. Во прашање е огромна варовничка карпа, висока до 220 м, испукана и изделена со бројни поројни бразди и процепи во дива и величествена грамада. Јужната падина паѓа вертикално во Вардар, западната вертикала во процепот на Чоловечка Река. Источната падина стрмо се руши во Вардар, оставајќи во подножјето прооден појас покрај реката. Единствениот пристап нагоре води од север преку тесно и длабоко седло, што ја дели карпата од повисоките ридови северно од неа.

Грамадата Кале го претставува најдивиот дел во глетката на просекот на Вардар. Меѓутоа, уште повеличествен е просекот на Чоловечка Река. Дури откако ќе влеземе во овој скриен и бочно

²³ И. Микудчиќ, За големината на доцноримските градови во Македонија. Историја, год. X-2, Скопје, 1974, стр. 359—360 и план на Хераклеја — точки 12 и 13 на јужниот градски ѕид; истиот во: ТИР К—34, 1976, 42 (s. v. Devič — Brod), i 129 (s. v. Valandovo).

²⁴ Микудчиќ, Скопје, стр. 58—117; ова е прв обид кај нас да се истакне големата фортификациона дејност, во сите нејзини специфичности, во нашите краишта.

поставен процеп, газејќи ја плитката река, ќе ја сфатиме играта на природата. Во својот најголем дел процепот е широк едвај десетина метри, а вертикалните страни како природни бедеми се издигаат во висина до 100 и 200 м, оставајќи горе одвај видлива тесна лента од небото.

По сртот на Кале, во правецот С—Ј, се протегала главната тврдина со две акрополи, долга вкупно 450 м и поделена со еден процеп на јужниот и северниот дел. На скалестата падина западно од неа, надолу кон процепот на Человечка река, се ширело големо подградие. Подградието било природно наполно заштитено, а од единствената пристапна страна, од север, обградено со ѕидови. Целиот укрепен простор мерел 450 (600) x 320 (400) м и зафаќал површина од 15 ха.

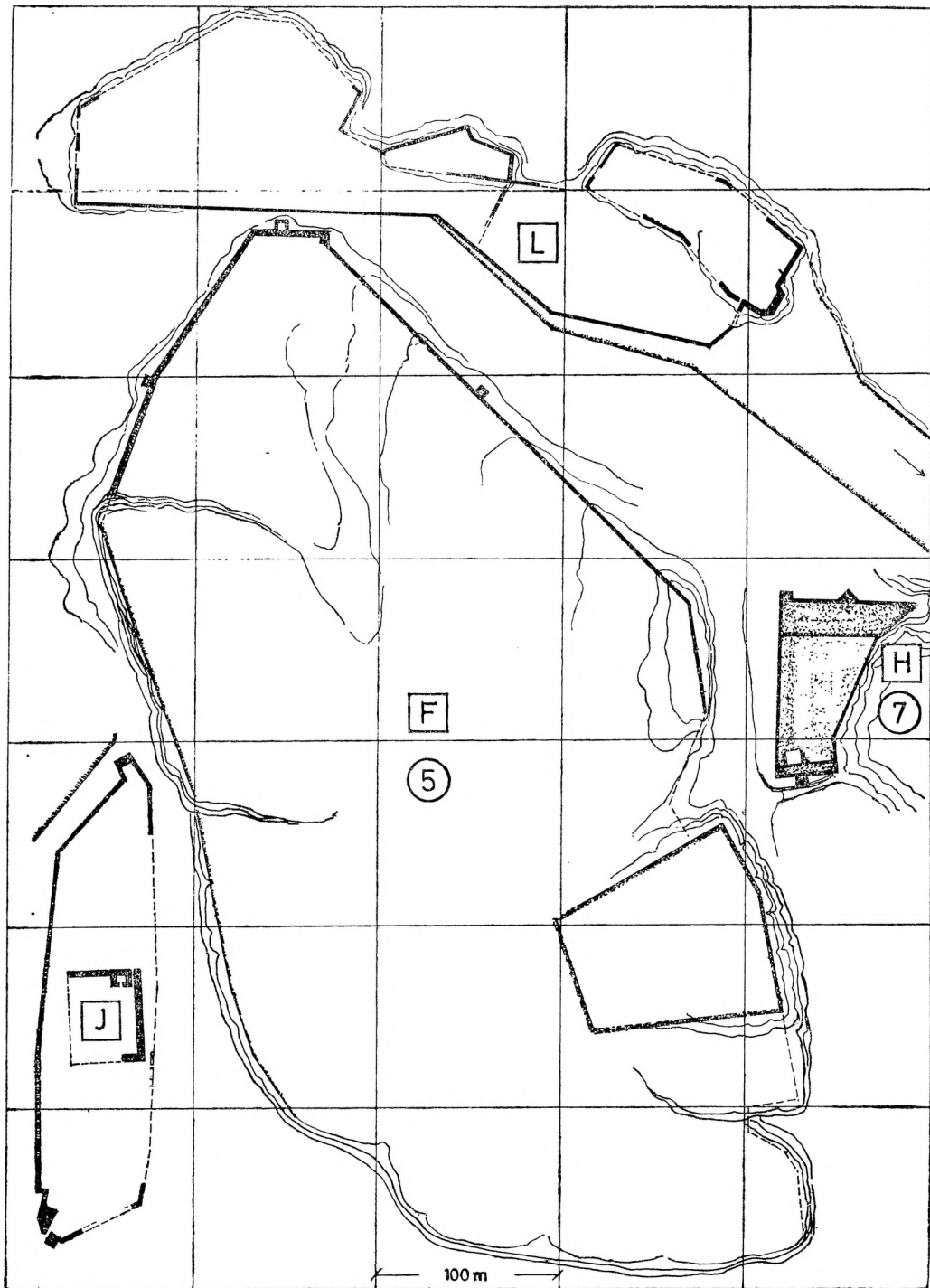
На јужниот, повисокиот дел од Калето било изградено јадротото на тврдината (бр. 1 на планот). Основата ѝ има неправилнооовална форма, голема 240 x 205 м. Периметралниот ѕид е добро запазен, освен делот на јужната страна што паднал во просекот. Кусата северна страна е поставена врз висока скала, пред која се протега длабок процеп и природно ја брани тврдината од нападите од север. Тука се гледа и главната порта, изградена во една бразда што косо слегува кон процепот и фланкирана со две издадени карпи (точка 4 на планот).

Североисточниот дел на јужната тврдина е највисок и со внатрешен ѕид е одделен во акропола (линија меѓу т. 1-2-3 на планот). Акрополата е голема 90 x 70 (32) м. Зад издаденото северно чело се крие длабоко вовлечена порта (т. 3), низ која по една многу стрма и длабока бразда — усек може да се слезе долу до Вардар.

На југоисточниот агол на акрополата, на највисокиот врв, бил изграден главниот бастион што демнеел над целата тврдина и поширокиот околен простор. Имал правилна квадратна основа, голема 24 x 22 м. Сидовите се широки над 2 м, а северниот ѕид е удвоен, заменувајќи ги на тој начин кулите. Бастионот е поставен косо во однос на останатите ѕидови на тврдината. На 1/3 агол стоела масивна четвртеста кула, а тука се гледаат и траги од големо обновување. Среди бастионот стои цистерна за дождовница, голема 8 x 6,60 м. Има добра малтерна изолација, а западниот ѕид е невообичаено широк.

Од северна страна на јужната тврдина, одделена со скалест процеп, се потпирала северната тврдина (бр. 2 на планот). Сидовите ѝ се повлечени во прави линии и затвораат простор голем 170 (200) и 150 (90) м. Западниот ѕид е сочуван во височина од 2—3 м. На највисокиот, с/и агол, изделена со внатрешен ѕид, стоела акропола голема 48 x 36 м.

Челниот ѕид на тврдината (т. 8—9 на планот) продолжувал во права линија на запад (т. 9-11-12), само што тој дел е изграден од камен без малтер; се спушта по еден издаден гребен кон Человечка река. Со него било од север заштитено големото подградие (бр. 3 на планот). Нападите врз подградието од запад, преку процепот на Человечка река биле невозможни. Исто така и од југ, преку просекот на Вардар. Од исток врз него демнеела тврдината. Непријателот можел да го загрози само од север.



Споредбена табела со шематски основи на укрепената варош на Просек („Марков град“, бр. 5) и околните тврдини „Кула“ (7), „Кула на Постралец“ (L) и „Маркова кула“ на Јурички Камен (J)

Преку седлото 500 м северно од тврдината минувал помошниот Повардарски пат, што водел по левата страна на Вардар. Овој пат имал тешко проодна траса низ клисурата, а Просек го заобиколувал северно од Калето и ридот Јуручки Камен. Тврдината на Кале имала задача да го чува тој пат, како и да го блокира главниот пат низ Просек. Вардар е во теснецот широк само 60—80 м; каменофрлачките машини поставени на карпите на јужниот крај на тврдината можеле директно да го бомбардираат патот всечен во десниот брег и целосно да блокираат секакво насилно минување.

Тврдините на Јуручки Камен (X и J на планот)

Укрепениот збег на Марков град накусо го опишавме напред. За безбедноста на тој укрепен простор, голем 14 ха, се грижеле и две помали тврдини поставени на сротот на Јуручки Камен, 250 м с/и и 700 м северно од збегот. Најдените монети на Јустинијан I зборуваат дека збегот бил користен и низ 6 век, што е сосем логично.

Тврдината „Кула“ (X, бр. 7 на планот) лежела на 250—350 м с/и од сидините на збегот, на многу повисока позиција. Бранителите можеле од неа директно да дејствуваат врз напаѓачите кои од север би напаѓале на збегот. Тврдината има трапезна основа долга 103 и широка 70 (34) м. Сидовите се широки 1,80 — 1,90 м, сидани во цврст малтерен опус, а трасирани во прави линии како римски логори. Бидејќи стоела на самиот раб на Человечкиот просек, источната страна ѝ е неправилна и се руши во длабокиот процеп. Јужниот сид бил зајакнат со една четвртеста кула и просечен ров пред неа. Долгиот северен сид бил зајакнат со 2 четвртести кули на аглите и една триаголна кула на средина. Околу 60 м северно од него е всечен одбранбен ров во жива карпа.

Тврдината била изградена врз постари (хеленистички) остатоци. Таков е камениот сид без малтер со силен насип зад него, 14 м широк, што го зајакнувал просторот зад челниот византиски сид. Сличен постар сид се протега и близу јужниот сид на тврдината, одвнатре, а на него е прислонета помала цистерна за дождовница во 1/3 агол. Цела внатрешност е исполнета со градежен шут.

Градежниот слог на сидовите, како и триаголната кула, укажуваат на 6 век.

На 400 м северно од оваа тврдина започнува друга и поголема тврдина, „Маркова Кула“ (J на планот). Поставена е на врвот од ридот Јуручки Камен и доминира над многу широка околина. Оддалечена е 700 м од збегот Марков Град. Источната страна на тврдината лежи на работ на Человечкиот просек, чии скалести карпи се сосем непристапни. За да се отежнее нападот од север, пред челниот сид на тврдината е поставен одбранбен ров, долг 70 и широк 12—15 м, всечен во жива карпа.

Тврдината била изградена во хеленистичко време, со сидови од кршен варовник без малтер и широки 2,50 м. Голема е 270 x 50/60 м. Среди тврдината е подигнат дворец со квадратна основа, голем

40 x 36 м и бранет со 10 x 7,50 м голема внатрешна кула. Сидовите околу оваа градба беа градени од убаво делкани, големи квадери и широки 2,40—3,20 м, што ѝ давало посебна сигурност и монументалност.

Во доцнежнoантичкото време северниот и јужниот крај на тврдината биле целосно обновени: покрај старите, изградени се нови сидови во цврст малтерен опус, зајакнати со големи кули и со порти крај нив (сп. го планот — сл. 4; точки 32 и 34 на општиот план). И големата внатрешна кула сега била реновирана, а просторијата во неа добила сидно малтерно премачкување. Северно од кулата лежи голема длабнатица, денес засипана со шут. Користела несомнено за собирање на дождовница.

Во 1971 година на тврдината се вршени археолошки сондирања.²⁵ Тврдината по прв пат ја премерувала Н. Петровиќ; за жал, на нејзиниот план има неточни мери, заменети се северниот и јужниот крај на тврдината, а недостасуваат и бројни други детали.²⁶ Подвижните археолошки наоди во тврдината се сосем скромни, што зборува дека била користена само повремено, од воена посада.

Тврдината на врвот на Јуручки Камен доминира со околината многу километри на запад и исток, како главна осматрачница. Демнеела и врз помошниот Повардарски пат, што минувал преку седлото 1 км северно од неа. Воедно го бранела пристапот кон збегот на Марков Град по планинскиот срт од север и ја штитела помалата тврдина јужно од неа.

Кула на Постралец, Демир Капија (Л—М на планот)

Напред спомнавме дека планинскиот венец Краставац се наднесува над самиот Просек, не оставајќи премин за патот, кој на тоа место бил всечен во вертикална карпа. За да се одбегне овој теснец, бил трасиран еден помошен пат, што се качувал по стрмото долче Постралец до една преседлина, 380 м високо над Вардар. Патеката се спуштала од другата страна на преседлината, пак стрмо кон Вардар. Овој премин бил очигледно користен само во исклучителни ситуации, макар што по него врвеле и коли. За тоа зборуваат траги од колски тркала, всечени во жива карпа во подножјето на Постралец односно под чуката Манастир.²⁷

За да се контролира овој пат, како и главниот пат низ Просек, на стрмиот гребен Кула што од југ го затвора Просек била изградена една тврдина. Еден постар сид од крупен кршен камен без малтер се протегал по гребенот Кула до високата преседлина на ЈИ, ја преминувал и продолжувал кон планината на ЈИ и ЈЗ. Овој сид потекнува веројатно од хеленистичко време (М на планот).

Во доцнежнoантичко време овој сид бил обновен, а на неговиот с/з крај била изградена нова тврдина во цврст малтерен опус (Л на планот). Тврдината била долга до 410 м и широка 50—100 м.

²⁵ Р. Пашић, Праисториска ископавања у Демир Капији, Старионар Н. С., XXVI, 1975, Београд, 1976, стр. 155—158.

²⁶ Петровиќ, 1961, стр. 222—224 и сл. 9—12 (локалитет Маркове Куле).

²⁷ Истата, 1961, стр. 222 и сл. 7, 8.

Имено, најважен ѝ бил јужниот ѕид свртен кон долот и патот, а се пружал паралелно со него. Тој ѕид бил трасиран во прави линии (меѓу точките 35-37-39-40 на општиот план), а наместа е сочуван во височина до 3 м. Северниот ѕид бил спореден и со ништо не бил загрозен, па затоа бил граден без малтер; тој вртел околу издадените карпи и мали тераси, одбегнувајќи две длабоки бразди. Од него можело непосредно да се дејствува врз главниот пат во подножјето, всечен во карпа 140—280 м длабоко под тврдината.

Најсилно бил укрепен источниот крај — челото на тврдината, зајакнато со бастион, чиј ѕид е дебел 4,10 м. Челото стоело на висока скала и бранело пристап од седлото пред него. Тврдината имала и две мали акрополи, издвоени со внатрешни ѕидови и качени на две чуки на сртот од гребенот. Во браздата меѓу двете акрополи се гледаат остатоци од неколку внатрешни градби, ѕидани, исто така, во цврст малтерен опус. Културниот слој што ги следи содржи многу тегули од доцнежнoантички лаконски тип и малку керамика. Потекнуваат од 6 век.

Тврдината на Постралец и долгите ѕидови источно од неа, заедно со тврдините на другата страна од Вардар, ја претставувале демиркаписката клаузура.

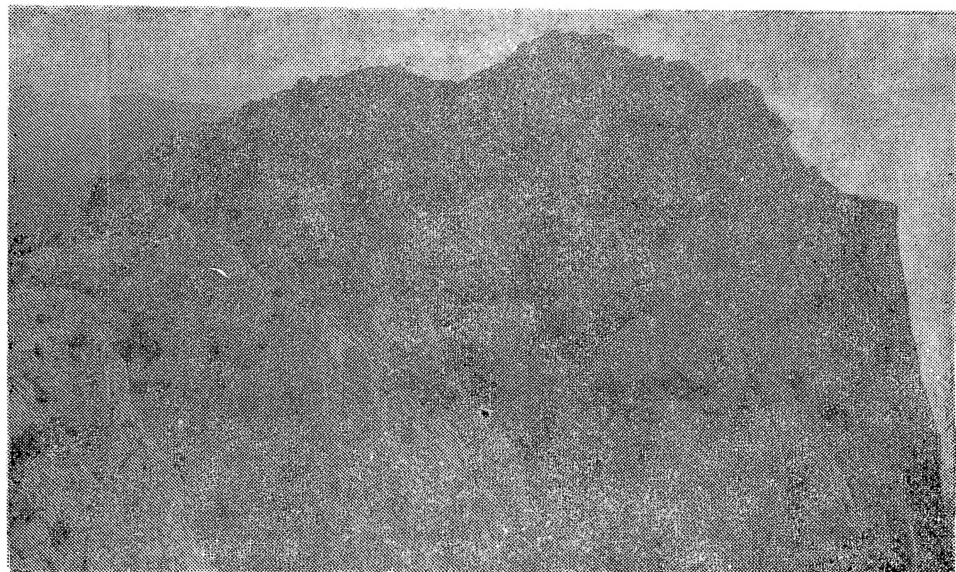
Интересно е и прашањето, што натаму се случувало со неукрепената населба Стенае пред влезот во Просек. Очигледно е дека животот во неа бил силно редуциран, но постоел и натаму поради значењето на Вардарскиот пат и позицијата пред речниот теснец. Со ископувањата во 1948—52 година, во сондите на источниот крај на локалитетот е наоѓана и доцнежнoантичка керамика и монети таод Јустинијан I. Гробиштата и црквите на Манастир и Црквиште функционирале и натаму, меѓутоа за нив имаме и друго објаснение. Се чини дека главнината од населението веќе постојано живеела на безбедната карпа Марков Град преку река, а еден дел очигледно и во големото подградие под тврдината Кале (Стрезов Град). По традиција биле користени и натаму старите цркви со гробиштата на десната страна на Вардар — на чуката Манастир и на Црквиште југозападно од неа.

Г. СРЕДНОВЕКОВНИОТ ГРАД ПРОСЕК

Историски осврт

По словенските воени походи на Македонија и нивното конечно населување во овие краишта, тврдините во Демир Капија веројатно биле оштетени. Меѓутоа, според она што денес го гледаме на теренот, тврдините можеле и натаму да се употребуваат, со тоа што барале извесни поправки. Не знаеме уште кој прв ги обновил. Во првите пишани помени на ова место, во 1014 и 1019 година, стои словенско име Просек (Prósakon).²⁸

²⁸ Византијски извори за историју народа Југославије, Том III, Београд, 1966, стр. 126 — војската на Василие II на пат за Охрид поминала и крај тврдините Просек и Штип; Ј. Иванов, Български старини из Македонја, Софија, 1931, стр. 551 — во грамотата на Василие II од 1019 година за правата на Охридската архиепископија, Просек е во рамките на Мегленската епископија.



„Кале“, Чelopeц, поглед на централната твърдина



„Кале“, Чelopeц: средновековен вид

Просек е забележан повторно во настаните на крајот од 12. век, од перото на современикот Никита Хонијат²⁹ Со Просек тогаш загосподарил локалниот феудалец Добромир Хрс, а сочуван е исцрпен опис на битката што Византијците ја воделе да го повратат Просек. Овој опис е интерпретиран во домашната литература повеќе пати и сметаме дека нема потреба тука да го повторуваме. Сепак, ќе наведеме неколку детали од описот, значајни за точно лоцирање на градот односно на главната фортификација, бидејќи постојат неколку тврдини на ова место.³⁰

„... Тој (град Просек) лежи на две стрмни стени, меѓусебно разделени, но наблизу поставени една спрема друга. Еден единствен тежок и тесен пат води горе кон него. Карпата е стрмна и сосем недостапна. Длабоката и шумна река Аксиос (Вардар) завива околу и со тоа прави уште една преграда за, и без тоа, тешко освоивото место...

... (Добромир Хрс) ја присвоил пркосната тврдина, која Ромеите ја напуштиле и ја оставиле без посада. Тој таму прибрал одбрани борци, поставил насекаде справи за фрлање, изградил и наполнил амбари со хранителни продукти и пуштил овци и говеда да пасат по тесните појаси на ридот... Имено, тврдината не е мала, таа се простира многу далеку...

... Ромеите со голем напор и под тешки загуби ги потерале Варварите (борците на Хрс — И.М.) од предтврдината, која за кратко време пред тоа била изградена за заштита на портата... Тие ги употребиле своите прсти и мечеви да ги извадат камењата од ѕидот (на предтврдината — И.М.). Меѓутоа, работата одела многу бавно, а непријателот постојано ги притискал озгора и им нанесувал загуби.“

Улогата на Просек како упориште од особено стратешко значење на границата на Византија (Солун) према новоформираните балкански држави — Епир, Бугарија и Србија — може да се согледа низ честите освојувања на оваа тврдина од соседите. Така, во 1202 година Просек го освоиле Бугарите и за управник бил поставен некојси Ециисмен. Тој во 1205 година кренал оттука со војска на Солун и за кусо време загосподарил со неговото подградие.³¹

Во 1207 година со градот Просек завладеел севастократорот Стрез, одметнувајќи се од бугарската власт. Тој тука основал самостојно кнежевство, со не мала територија.³²

По смртта на Стрез, околу 1215 година, Просек паѓа под Латините од Солун, а во 1216 година под деспотите од Епир.³³ По битката кај Клокотница во 1230 година, Бугарите се шират до Вардар

²⁹ Византијски извори..., Т. IV, 1971, стр. 159—160, 237. Во поново време овој текст го прераскажал кај нас и Т. Томоски, Средновековни градови во Македонија меѓу Вардар, Брегалница и Лаковица, ГЗБФФС, кн. 30, 1978, стр. 270—277, обидувајќи се воедно поблиску да го лоцира градот Просек.

³⁰ Византијски извори..., IV, стр. 159—160.

³¹ М. Вашиќ, Старе српске биографије, Београд, 1924, стр. 162, 163.

³² Истиот, стр. 163; Б. Ферјанчиќ, Севастократори у Византији, Београд, 1968, стр. 167—170.

и Просек на запад. Во 1246 година Просек се наоѓал во составот на Никејското царство.³⁴

Околу 1328 година Стефан Дечански ги освоил од Византија пограничните градови Велес, Просек, Штип, Чрепче и Добрун.³⁵ Со Просек сега управуваат српски кефалии — еден таков по име Михаил е забележан во 1342 година. Турците го освоиле Просек веројатно во 1385 година³⁶ и тој повеќе не се споменува. Турските пописни дефтери од 1519 и 1530/31 година бележат во тој крај село Демир Капу,³⁷ чие име преживеало до нашите дни.

Вредно е да спомнеме тука и една грамота од 1348 година, со која царот Душан му ја дарувал на манастирот Хиландар црквата св. Богородица со нејзиниот метох во Просек.³⁸

Археолошките остатоци на средновековниот Просек

Досега никој точно не го лоцирал средновековниот град Просек, од едноставна причина што никој не се искачил до него. Б. Алексова, зборувајќи за некрополата на Црквиште, на десниот брег на Вардар, зборува општо и за градот Просек, не обидувајќи се да го побара и идентификува на околните ридови.³⁹

Т. Томоски го посетил (со потпишаниот) укрепениот збег на Марков Град и тврдината Кула на врвот на Јуручки Камен. Зачудо, тој се определил за тврдината Кула, на неа да го лоцира средновековниот град Просек.⁴⁰ Меѓутоа ако ги споредиме сочувваните податоци кај Никита Хонијат со овој локалитет гледаме дека со ништо не се поклопуваат. Кула не е опфатена непосредно со Вардар, туку е оддалечена од реката 1.300—1.600 м! Според биографиот на св. Сава, Стрез ги фрлал своите осуденици долу во Вардар директно од градот, од една издадена карпа на која изградил платформа. Јасно е дека тоа е невозможно и бесмислено од Кулата.

Хонијат зборува и дека градот опфаќа голем простор, а тврдината на врвот од Каменот е минијатурна (1,4 ха). Пред неа ја нема ни предтврдината, опишана од Хонијат. Нејзиниот хеленистички начин на зидање — од големи квадери без малтер — толку се разликува од средновековниот што тука никој не може да погреша;

³³ Б. Ферјанчић, Деспоти у Византији и јужнословенским земљама, Београд, 1960, стр. 55.

³⁴ Според Т. Томоски, н. д., стр. 276.

³⁵ Истото, стр. 276; според Архиепископ Данило и др., Животи краљева и архиепископа српских, Загреб, 1866, стр. 197.

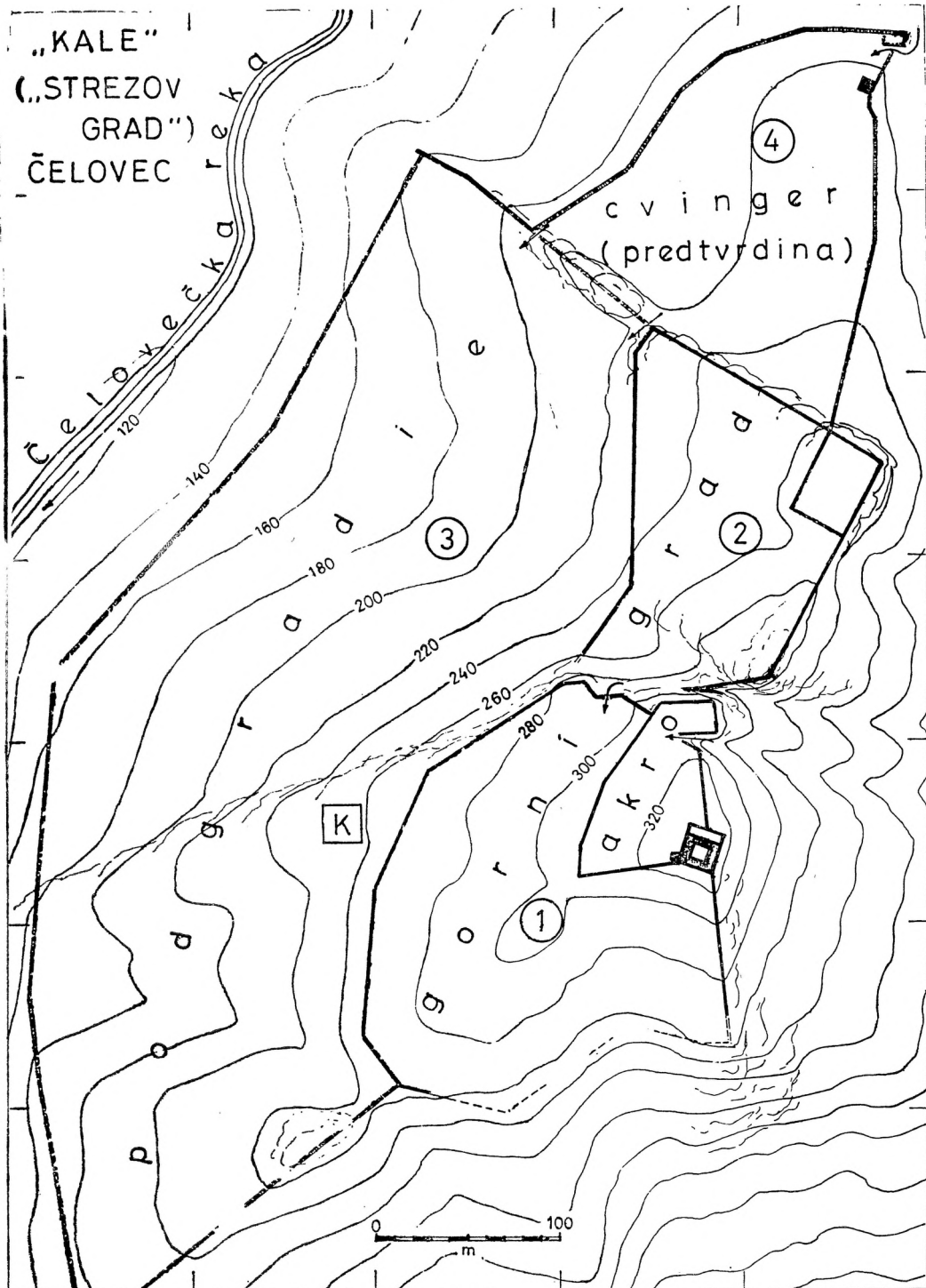
³⁶ Истиот, н. д., стр. 276, според книгата на Франц Бабингер, која не ми беше достапна.

³⁷ Според А. Стојановски, Дервендството во Македонија, Скопје, 1964, стр. 182.

³⁸ Ст. Новаковић, Законски споменици српских земаља средњега века, Београд, 1912, стр. 422; Б. Алексова, 1966, стр. 22, помислува дека црквата е идентична со урнатините на Црквиште.

³⁹ Алексова, 1966, стр. 19, 20.

⁴⁰ Томоски, н. д., стр. 270 и сл. 3—6, на кои е претставена тврдината Маркови Кули на врвот на Јуручки Камен, со типична хеленистичка градба! На сл. 2 е претставен просекот на Вардар, а не кањонот на Человечка Река, како наведува истиот автор.



„Kale“, Čelovec, centralna tvrđina vo Prosek (šematka osnova)

меѓутоа Томоски не ги признава архитектонските особности. Не ги признава ниту археолошките наоди, од ископувањето што тука беа водени (сп. заб. 25). Со нив јасно е согледана стратиграфијата на слоевите во средишниот дел на тврдината. Во Среден век тука биле закопувани умрените, а каде се умрените, таму не живеат живите, тоа е прастаро општопознато правило. По ова следува и најсилниот доказ: средновековни археолошки населбински остатоци во тврдината Кула на Каменот нема! Јасно е дека нема потреба од натамошен коментар.

Сите горе наведени елементи ги наоѓаме само и единствено на најголемата централна тврдина, Стрезов Град или Кале (К, бр. 1—4 на општиот план).

„Кале“ (Стрезов Град), Чelopeц.

Позицијата на овој локалитет и описот на укрепените делови, акрополите, бастионот и подградието ги дадовме напред. Јустинијановските сидови беа само наместа оштетени или урнати и на тие места се изведени средновековните репаратури. Новото сидање многу јасно се разликува од доцнежнoантичката. Камењата употребени за ова се поситни и плочесто кршени, слоевите редени, а малтерот содржи многу повеќе песок и е посен. Во споредба со доцнежнoантичките сидови, средновековните се значително послаби и пошироки до 1,40—1,50 м. Новото сидање се гледа на бастионот врз јужната акропола — особено на целиот ј/з агол (т. 1 на општиот план), потоа на с/з агол на северната тврдина (т. 9 на планот).

Како новограбда, пред северното чело сега била изградена предтврдина што зафаќала триаголен простор голем 210 x 200 м (линија по т. 8-16-18-15-11 на општиот план; бр. 4). Сидот е граден од едри парчиња кршен варовник без малтер, а одвнатре зацврстен со набoј од глина и ситен крш. Тоа е сидот опишан од Никита Хонијат, од кој византиските војници тргнале камења со прсти и мечеви за да го урнат. Структурата на сидот, како и позицијата на предтврдината наполно соодветствуваат спомнатиот опис.

На северниот крај на предтврдината подоцна (веројатно во 14 век) била изградена црква до портата, а 20 м јужно од неа голема челна кула во цврст малтерен опус (точки 18 и 17 на општиот план).

На просторот на Калето се најдени византиски монети од 12 (Комнени) и 13 век, потоа бројни ситни метални предмети и средновековна керамика, во распонот од 10—14 век.⁴¹ Во предградието сè уште се назираат основи на бројни куќи, терасето наредени. Тука најдовме и едно копје „со крилца“ — квалитетна западноевропска изработка, загинато тука веројатно од Латините-крстоносци.

⁴¹ Н. Чаусидис, н. д., стр. 1986, 182 и Т. IV; 189, 193—194.

Овој голем доцнежноантички збег (Е, бр. 5 на општиот план) го прикажавме напред. Врз доцнежноантичкиот одбранбен ѕид не се гледаат средновековните надзидувања во цврста малтерна техника. Доколку имало репаратури, тие биле изведени со обичен камен без малтер. На целата укрепена површина (14 ха) лежи изобилство од ситни археолошки наоди од полниот Среден век: керамика, многу железни градежни клинџи, кламфи и спони, бронзени украси, железни алатки и оружје.⁴² Овие наоди веќе се објавени. Регистриравме и низа монети — бакарни фолиси и скифати од доцниот 10 до 14 век (Јован Цимиск, Михаил IV, повеќе скифати на Комнени и бројни ситни вредности — копии од Латинските деспоти од Солун, како и бугарските и епириски емисии од 13 век, сп. сл. 8, 9).⁴³

На терасата *Црквиште* во с/з подножје на Марков Град умрените ги закопувале и во Среден век. Во 1981/83 година се откопани повеќе гробови, датирани со византиски скифати во 12 и 13 век.

Во споредба со останатите укрепени позиции во Демир Капија, на Марков Град има најмногу ситни наоди од Среден век. Карактерот на тие наоди укажува јасно дека тука била цивилната населба, варошот. Скромните живеалишта биле густо изградени на целото плато. Во споредба со тврдината на Кале (Стрезов Град), која има извонредна одбранбена архитектура, оваа населба била едноставно и слабо укрепена. За нејзината поголема безбедност во полниот Среден век била обновена и помалата тврдина Кула 250 м с/и од варошот.

„Кула“

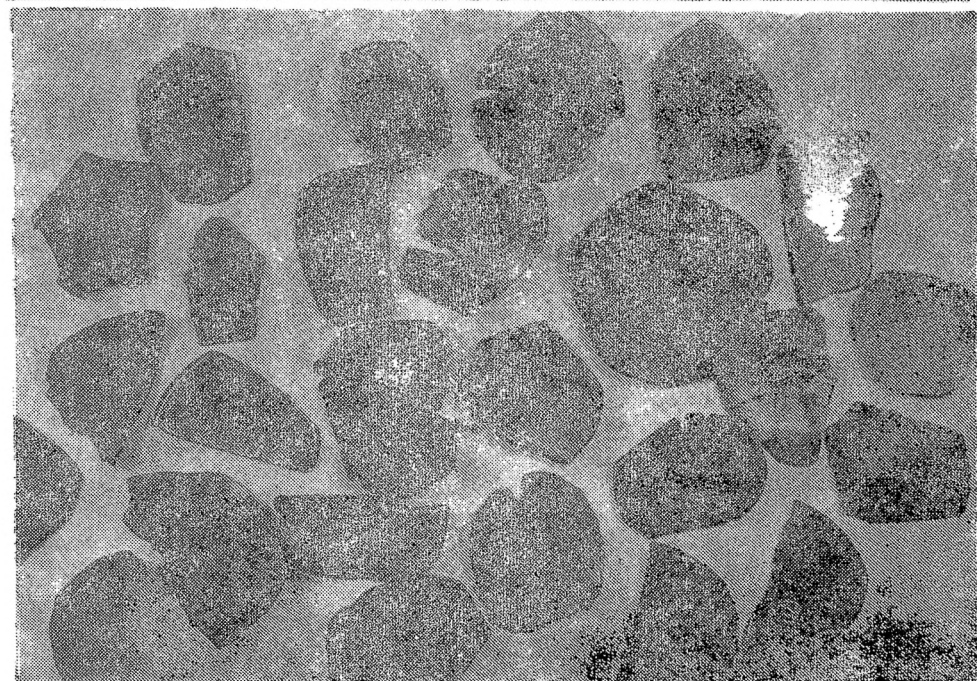
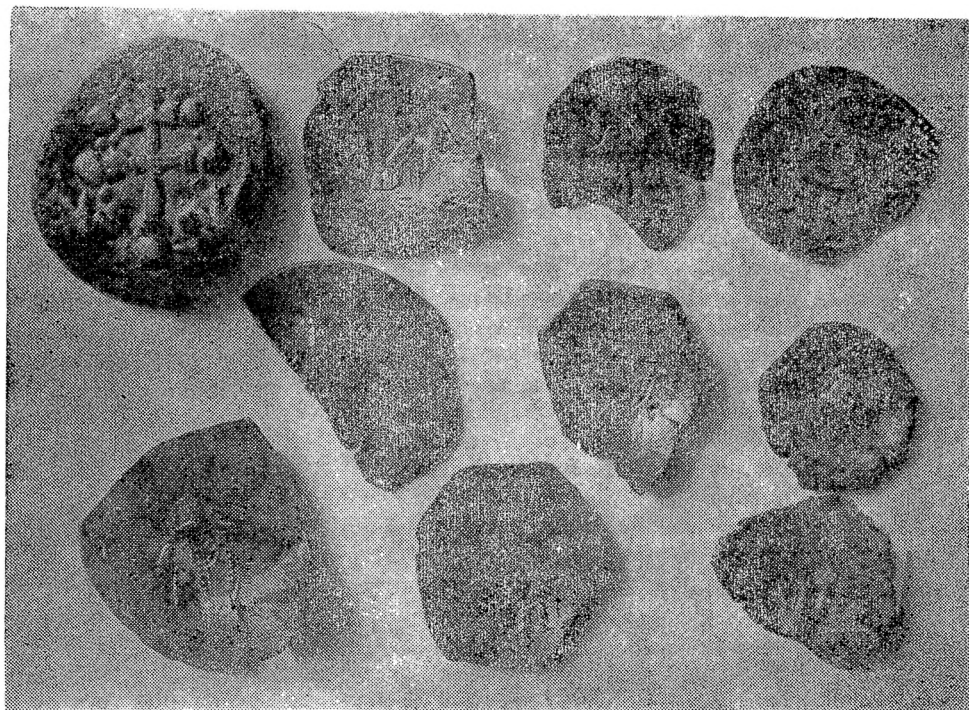
Средновековните надзидувања на тврдината Кула не се гледаат; меѓутоа на нејзината јужна страна тогаш била изградена нова укрепена површина, голема околу 100 x 120 м. Прислонета е непосредно на тврдината, од исток заштитена со работ на провалијата, а од југ со долг одбранбен ѕид. Овој е граден од кршен камен без малтер и со насип одвнатре, а повлечен е во права линија (локалитет бр. 7 на општиот план, точка 29). Западниот ѕид е уништен од ерозија. Внатре во оградениот простор се гледаат траги од интензивно живеење во полниот Среден век. Покрај темели од низа куќи регистриравме и повеќе монети од 13 и веројатно од 14 век (сп. сл. 9), како и други наоди.⁴⁴

За поголемата тврдина северно од првата, качена на врвот од Јуручки камен, кажавме напред дека таму нема траги од живеење во Среден век. Напротив, во нејзиниот средишен дел и централната

⁴² Истиот, стр. 173—182, 190. Укрепената населба на Марков Град тука е обележана под името „Маркова Кула“.

⁴³ P. D. Whitting, *Münzen von Byzanz, München*, 1973, S. 216—218, 225—226.

⁴⁴ *Ibidem*.



*Византиски монети и низни имитации (11—13 век) од „Кале“, Чело-
вец, и „Марков град“, Кореишница*

кула биле закопувани умрени (цивили, деца), во најгорниот слој на урнатини; според наодите датирани се во 10—12 век.⁴⁵

На доцноантичката тврдина *Кула на Постралец*, изградена на десниот брег на Вардар (Л на планот) не се забележуваат археолошки траги од полн среден век. Како изгледа, истата не била обновувана.

Во западното подножје на Постралец, на чуката Манастир (Е, бр. 8 на општиот план), доцнежоантичката црква била во ова време делумно обновена. Се чини дека средишниот кораб бил надзидан (без малтер), а јужно од црквата била изградена долга манастирска зграда.⁴⁶ Повеќе ситни наоди и монети од 11 до 14 век се најдени на ова место, а гробови од истото време биле копани на падината западно од манастирските градби.

Истото се случило и со остатоците на Црквиште, 350 м ј/з од Манастирот (бр. 11 на општиот план). Со ископување е утврдено дека средишниот кораб на доцнежоантичката базилика бил повторно изграден некаде во 10—11 век и како нова гробишна црква користен до новото време. Околу црквата се ископани преку 500 гробови, во распонот од 11 до 16—17 век.⁴⁷

Макар што Турците не го обновиле ниту одржувале градот (тврдината) Просек, и тие се населиле тука. Напред спомнавме дека во две пописни книги од 1519 и 1530/1 година е забележано тука некаде село Демир Капу. Неговата локација несомнено се совпаѓа со локалитетот „*Стари лозја*“, Корешница, што се простире на левиот брег на Вардар, на падината под ридот Јуручки Камен, а 500—800 м северно од локалитетот Марков Град (бр. 10 на општиот план). Таму и денес се гледаат десетини големи камени грамади од куќи со по неколку простории. Според количество на камења, куќите секако имале кат. Наодите во грамадите (покривни керамиди, грнчарија) укажуваат на доцнежниот Среден век — турски период.

Пред еден и пол век, кога австрискиот конзул Хан јавал преку оваа падина, од север да се искачи на тврдината на врвот од Јуручки Камен, забележал тука многу лозја. Денес е цело ова пространство необработено и сосем пусто.

На десниот брег на Вардар постоело селцето Бања. Така го опишал и Хан во минатиот век, така се викало до средината на овој век. Откако во последните 40 години израснало во напредно и убаво гратче, некој го потурчи и наместо старо словенско име Просек го прекрсти во Демир Капија.

⁴⁵ Пашиќ, 1976, стр. 175—178; исто и Чаусидис, 1986, стр. 191—192, Т. VII.

⁴⁶ Петровиќ, 1961, стр. 217—220 и сл. 1, 2.

⁴⁷ Алексова, 1966, стр. 24—62. Додеваме дека датирањето на гробовите, предложено од овој автор, треба да се коригира. Тука нема наоди пред 11 век, а според монетите во гробовите некрополата била во употреба не до 12, туку до 16—17 век!

DIE TOPOGRAHIE VON STENAE — PROSEK
DEMIR KAPIJA

Zusammenfassung

Das Axios-Tal und die Axios-Strasse sind bei heutigem Orte Demir Kapija mit einer 10 km langen Flussenge gesperrt. Auf den hohen Felsen von beiden Seiten der Schlucht liegen Reste von mehreren Festungen und langen Mauern die die Unwege beiderseits der Enge sperren sollten. Das war die feste spätantike Clausura die die intermakedonische Ebene, Nordägais und Griechenland von den feindlichen Angriffen aus Norden verhindern sollte. Nach der Peutingerischen Tafel (VIII; Geogr. Raven. 4,9) lag da Stenae und im Mittelalter die Festung Prosek.

Die antike Ansiedlung Stenae, eine Civitas (»Polis«) wie sie epigraphisch bestätigt ist, lag in der schmalen Ebene am rechten Axios-Ufer, unmittelbar vor der Schlucht (A auf dem Plan). Spätantike Gräber sind an ihrer Westseite (B — Flur »Bolnica« und C — »Liderica«), dan an der SO-Periphärie (D — Flur »Crkvište«) und am Ostende (E — Flur »Manastir«) ausgegraben worden. An den letzten zwei Stellen sind auch frühchristliche Kirchen (5—6 Jh.) freigelegt worden.

An dem anderen Flussufer, auf dem 120—220 m hohen Kalkfelse »Markov Grad« lag das 14 ha grosse, befestigte Refugium (F — Nr. 5 auf dem Plan). Zahlreiche Münzen aus dem späten 3. und wieder aus dem späten 4., dem 5. und 6. Jh. sprechen über die unruhigen Jahren in welchen das Refugium benutzt war. Neben ihm, auf der kleinen Terrasse Crkvište (Nr. 6,6) existierte im 5. und 6. Jh. ein Friedhof und Kirche. Die Angriffe an das Refugium von Norden soliten zwei Kastelle verhindern: das 250 m entfernte Kastell »Kula« (100 x 70), 35 m gross; Nr. 7 — auf dem Plan), und das 700 m entfernt Kastell »Markova kula« (270 x 50 m gross; J auf dem Plan).

Ostlich vom Refugium und an der anderen Seite der Celovec-Schlucht, auf dem 200 m hohen Felse »Kale« (K — Nr. 1—3 auf dem Plan), wurde im 6. Jh. das grösste Kastell Stenas aufgebaut. Gegenüber ihm, auf der rechten Seite der Axios-Schlucht, liegen Reste von einer weiteren Festung (»Kula nad Postralec«; auf dem Plan) und östlich von dieser lange steinerne Mauern (M), die den schweren Bergübergang kontrollieren sollten.

Spätestens im 10. Jh. wurden die justinianische Befestigungen von Stenae erneuert und unter dem slawischen Namen Prosek bis zur türkischen Eroberung (Ende des 14. Jhs.) im Gebrauche erhalten. Um dieselben kämpften die Byzantinern, lokale Rebellen, Despoten von Epyrus und Saloniki, Bulgaren und Serben.

Die zentrale Befestigung von Prosek hat sich auf den Felsen »Kale« (Nr. 1—4 auf dem Plan) erhoben und ihre Beschreibung hat uns Niketas Choniates durch die Kämpfe um dieselbe am Ende des 12. Jhs. überliefert. Auf dem Refugium Nr. 5 westlich von ihr hat sich die ziville Siedlung entwickelt. Am rechten Vardar-Ufer sind die alten Kirchen Nr. 8 und 9 erneuert und rings um diesen die Gestorbenen vom 10. bis in das 16—17. Jh. bestattet worden.