

## СРЕДНОВЕКОВНИ НАОДИ ОД ПРОСЕК

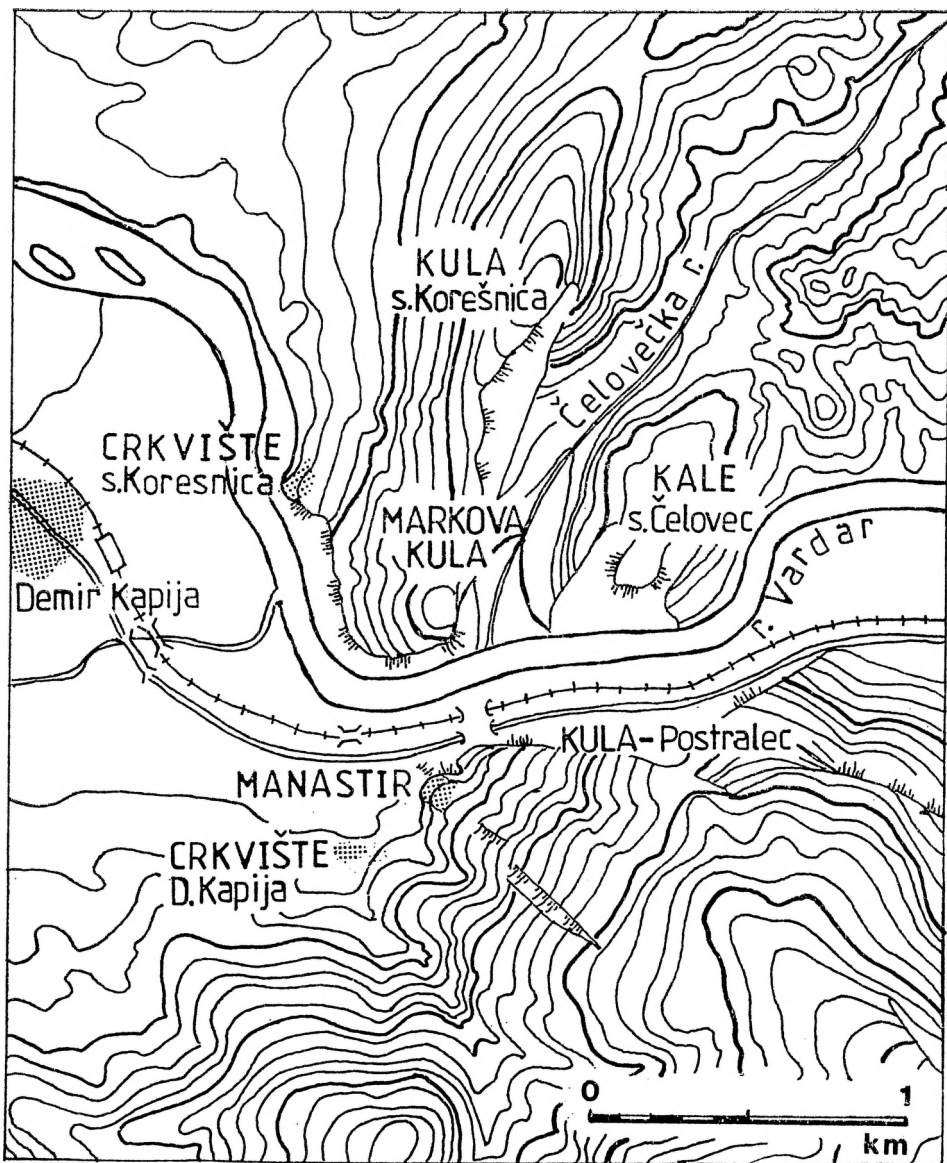
Подрачјето на Демир Капија е исклучително значаен економски и стратегиски центар на овој дел од Балканот низ сите негови историски епохи. На ова не упатуваат античките и средновековните извори, кои оваа област ја карактеризираат како важна транзитна станица на патот кон Солун и егејските облсти, но и како војно-стратегиски пункт од пресудно значење за поголемиот дел на Македонија.

Овие навестувања ги потврдуваат и досегашните археолошки истражувања кои, со прекини, веќе 40 години се одвиваат на локалитетите во клисурата и нејзината околина.<sup>1</sup> Резултатите од овие проучувања само делумно овозможува да се оформи една реална претстава за изминатата историја на оваа област, нејзиното значење и карактер. Бидејќи многу основни прашања останаа нерешени, во текот на 1980—85 г. повторно се пристапи кон теренско истражување на ова подрачје.<sup>2</sup>

Новите проучувања, покрај античките посебно ги расветлуваат средновековните локалитети сместени на ридовите од обете страни на клисурата кои се на теренот потврдени преку топографско снимање на нивните одбранбени бедеми и останатите градежни елементи, сè уште видливи на површината. Со овие проучувања беа опфатени повеќе локалитети и тоа: на левиот брег на Вардар „Маркова Кула“, „Кула“ и „Црквеште“ (с. Корешница) и „Кале“ — с. Чelopeц и на десниот брег „Манастир“ и „Кула на Постралец“ Демир Капија (сите под општина Неготино) (сл. 1).

<sup>1</sup> За овие истражувања сп. Д. Вучковиќ—Тодоровиќ, Античка Демир Капија, Старинар, XII, 1961; В. Aleksova, Prosek—Demir Kapija, Skopje—Beograd, 1966; И. Микулчиќ, Хеленистички тврдини во Демир Капија и Бабуна. ГЗФФ, Кн. 8 (34), Скопје, 1982, 128—143.

<sup>2</sup> Овие истражувања се водени во рамките на проектот „Стари градови и тврдини во Средното Повардарие“, под раководство на Д-р. И. Микулчиќ, по по чија сугестија започна работата врз овој напис.



Сл. 1 — Средновековни локалитети во демиркаписката клисура

На овие локалитети, во просторот ограден со бедеми или надвор од нив, на карпестиот терен е собран површински материјал кој поради силната ерозија е необично броен и разновиден, така што овозможува да се определи карактерот и временскиот распон на овие локалитети. Пронајдените наоди главно можат да се групираат во три групи: градежна и садова керамика, монети, метални наоди и стакло.

Предмет на нашето разгледување овој пат ќе бидат предметите од последната група — ситните метални наоди (и стакло), која ја сочинуваат предмети со различен карактер: накит, оружје, занаетчиски алат и орудија за работа како и предмети за општа намена.

## НАКИТ И МЕТАЛНИ ДЕЛОВИ ОД ОБЛЕКА

### 1) Прстени

Од пронајдените прстени да го издвоиме најпрво примерокот од падината над локалитетот „Манастир“ (Т. I сл. 4). Тоа е масивен железен прстен, со благо издигната и благо проширена глава и слабо нагласени рамења кои постепено преминуваат во алка со полукружен пресек. Предметот е без украси, силно кородиран, недостасува едното рамо и дел од алката. Се вклопува во групата на прстени со проширени рамења и купеста или пирамидална глава и тоа во II варијанта — прстени чија глава е помалку издигната, а рамењата се високи и малку испакнати.<sup>3</sup> Поради грубиот метал, кај нашиот примерок брадавичестите рамења и главата се слеани меѓу себе.

Кај нас досега се познати повеќе прстени од овој тип, кои се датираат во раниот среден век, поточно од последната деценија на X до првите децении на XII век.<sup>4</sup>

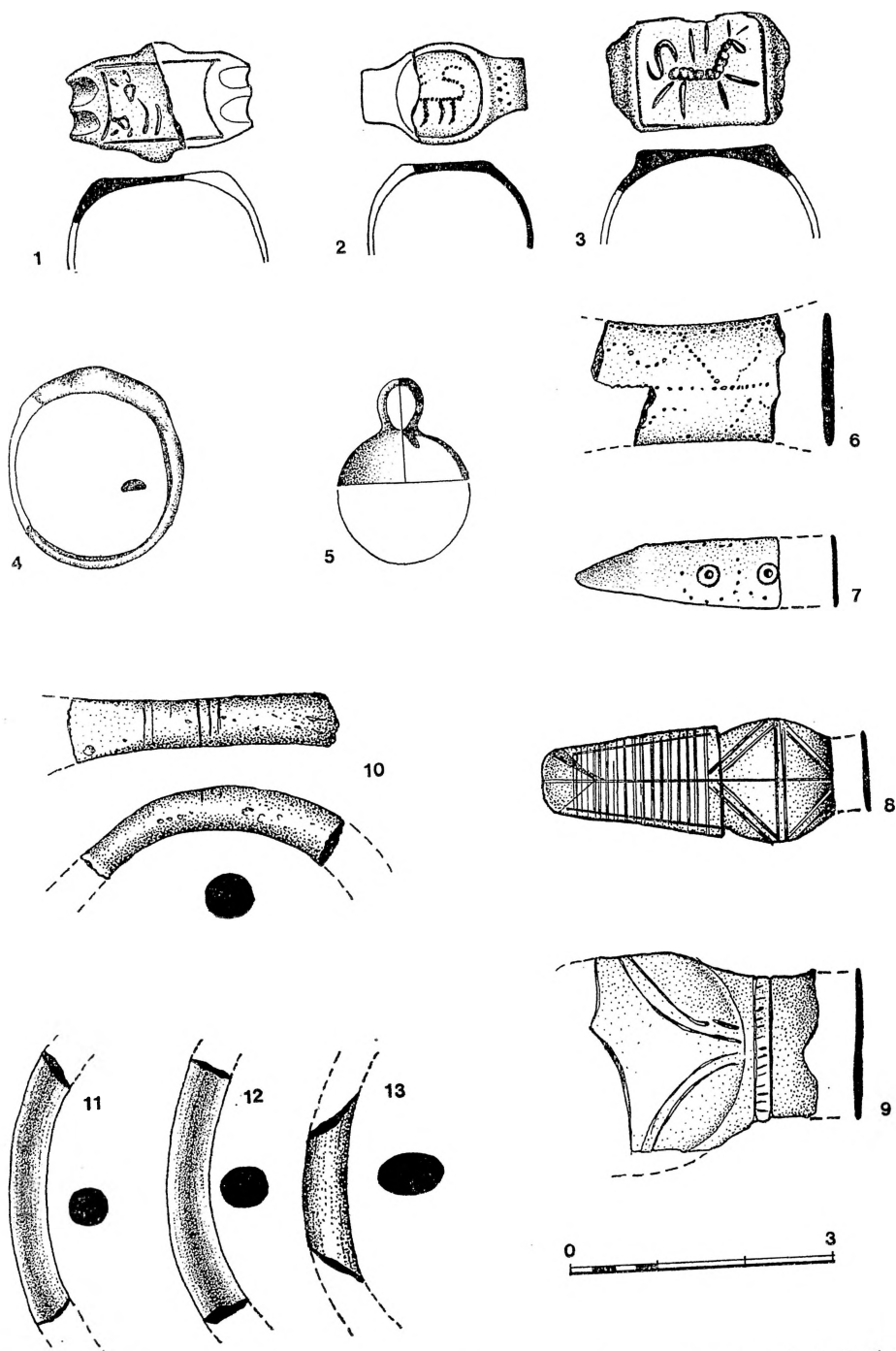
Следните три прстени потекнуваат од локалитетот „Црквиште“ — с. Корешница (Т. I, сл. 1, 2, 3) и припаѓаат на групата прстени со плочесто проширена глава.<sup>5</sup> Сите се бронзени, со плочест пресек на алката, фрагментирано сочувани и украсени со врежана орнаментика.

Од првиот прстен (сл. 2) е сочувана главата со четвртина од алката и едно рамо. Главата е плочеста, кружна, украсена со врежана рамка во која со техника на пунктирање е претставено животно (? куче). Алката е кај рамото стеснета и украсена со бордура од точки. Најблиски паралели на овој тип прстени среќаваме во Варош — Прилеп, засега датирани во X—XII век.<sup>6</sup>

<sup>3</sup> В. С. Јовановиќ, Прилог проучавању средновековних прстења у СР Србији и СР Македонији, Годишњак града Београда, књ. XXV, 1978, Београд, 1979, 67—85.

<sup>4</sup> Истиот, н.д. 82; Г. Микулчиќ, Нови старословенски наоди во Македонија, Зборник на Археолошкиот музеј на Македонија, кн. X—XI, Скопје, 1983, 143—146.

<sup>5</sup> В. С. Јовановиќ, Прилог проучавању. 82.



Табела I — Накит: локалитет „Прквиште” — с. Корешница (сл. 1, 2, 3, 6, 7 и 12); „Маркова Кула” (5, 8, 9, 10 и 13); „Манастир” (4 и 11).

И вториот прстен е фрагментиран (сл. 3), му недостасува целата алка. Рамењата му се аглести и остро преминуваат во плочеста глава, правоаголна, со врежана рамка во која, со техника на пунктирање и врежување, е прикажана стилизирана животинска претстава, веројатно коњ со коњаник.

Од последниот прстен(сл.1) е сочуван дел од алката, едно рамо и поголемиот дел од главата, украсена со стилизирани претстави (?две животни), порабени со правоаголна рамка, од страна свиена кон внатре. Сите линии се изведени со врежување. Главата е профилирана со две мали задебелувања, а рамењата со по две широки жлеба, кои кај главата завршуваат полукружно. Прстени со ваква профилација на рамењата и врежана декорација се евидентирани на територијата на СР Македонија и СР Србија. Еден од нив, со монета на Манојло I Комнен е датирана во XII век.<sup>7</sup>

Прстените со плочесто проширена глава, украсена со врежана орнаментика (на кои припаѓаат и нашите три примероци) се појавуваат со првите децении на XII век. Во периодот на владеењето на Манојло I Комнен (1143—1180), а можеби и порано, широко се применува нивното декорирање со врежување на многу упростени антропоморфни и зооморфни претстави.<sup>8</sup>

## 2) Белегзии

Пронајдени се неколку фрагменти од лентести белегзии чија предна страна е украсена со пунктирање, плитко врежување и цизелирање.

— Првиот примерок (од „Црквиште“ — Корешница Т. I, сл. 6) е дел од лентеста белегзија од бронза, на обете страни грубо отсечената така што ни еден од краевите не е сочуван. Доста е масивна, од предната страна украсена во техника на пунктирање, со точки кои се нижеле во прави и цик-цак линии околу целата белегзија.

— Еден крак од лентеста белегзија од истиот локалитет (Т. I, сл. 7) со стеснети краеви, изработена од тенка лента (денес искривена). На предната страна е украсена со мотив на крукче со точка во центарот, заокружен со бордџра од точки, сето изведено со пунктирање.

<sup>6</sup> Б. Бабиќ, Културно богатство на Прилеп од V—XIX в. (каталог од изложбата), Прилеп—Београд, 1976.; Истиот, The report on the old slavic findspots in Macedonia, Balcanoslavica, 4, Beograd, 1976, 127—138; слични прстени (од XII в.) сп. Г. Марјановиќ—Вујовиќ, Трњане, Београд, 87—93.

<sup>7</sup> Г. Марјановиќ, Средњовековни гроб из околине Пожаревца, Старинар, XVIII, Београд, 1968, 217—220; V. Jovanović, Prilozi hronologiji srednjovekovnih nekropola Jugoslavije i Bugarske I, Balcanoslavica 6, Beograd, 1978, 149.

<sup>8</sup> В. С. Јовановиќ, Прилог проучавању. 82; В. Маленко, Раносредновековна материјална култура во Охрид и Охридско, Охрид, и Охридско низ историјата, кн. I, Скопје, 1985, 268—308.

— Крак од лентеста белегзија (од М. Кули“ Т. I, сл. 8) изработена од тенок бронзен лим. И денес кракот е полукружно извиткан, со предна страна богато украсена со тенко врежани прави линии кои се сечат косо или под прав агол, формирајќи густа мрежа, крстови и триаголници.<sup>9</sup>

— Широка плочка (од истиот локалитет Т. I, сл. 9) од тенок бронзен лим, на предната страна украсена со полукружни и прави врежани линии. Фрагментот најверојатно припаѓал на лентеста белегзија со кружно или лопатесто проширени краци.

— Фрагмент од обла шипка, изработена од легура (од истиот локалитет Т. I, сл. 10), силно патинирана, од едната страна благо сплескана и украсена со плитки напречни врежувања. Припаѓал на примерок од типот масивни белегзии со проширени, заоблени и сплескани краци украсени со врежани линии.<sup>10</sup> Белегзиите од ваков тип рамковно се датираат во XII—XIII век,<sup>11</sup> додека постојат и примероци прецизно датирани со монети на Манојло I Комнен.<sup>12</sup>

Лентестите белегзии од нашите локалитети по својата форма и декорација се слични на веќе публикуваните примероци на ваков накит од гробовите во „Црквиште“ — Демир Капија, „Кула“ — с. Корешница и други локалитети на Балканот. Најшироко се во употреба, во разни делови на Балканот, почнувајќи од XI па се до XIII век. Одделни примероци (со проширени краци) кај нас се датирани во XII—XIII век или XIII — почеток на XIV век.<sup>13</sup> Еден примерок на лентеста белегзија со проширени краеве, слична на нашиот фрагмент, украсена со пунктирање е прецизно датирани со византиски монети од XII век.<sup>14</sup>

Одбележуваме и три помали фрагменти од стаклени белегзии. Потекнуваат, по еден примерок од „М. Кула“, „Црквиште“ — Корешница и од падината над лок. „Манастир“ — Д. Капија (Т. I, сл. 11, 12, 13). Сите се од наједноставен тип, изработени од шипки на светла или темно сина стаклена паста, со кружен или елипсест пресек и дијаметар од 5 до 7 мм. Овие фрагменти само го надополну-

<sup>9</sup> Сличен примерок од Охрид (датирани во XII—XIV в.) сп. В. Лахтов, Накитот на раносредновековните наоѓалишта во Охридско, Зборник на трудови—Народен музеј во Охрид, Охрид, 1961, 35—70, Т. VII—6.

<sup>10</sup> V. Jovanović, Prilozi hronologiji . . . I, Т. IX, сл. 6, ба.

<sup>11</sup> М. Јанковиќ, Две средновековне некрополе у источној Србији, Старинар XXIV—XXV, Београд, 1975, 83—100; Б. Бабиќ, Материјалната култура на Македонските Словени во светлината на археолошките истражувања во Прилеп, Прилеп, 1986, 282; В. Лахтов, н.д. Т. VIII (датирани нешто порано); В. Aleksova, Prosek, 57.

<sup>12</sup> V. Jovanović, Prilozi hronologiji . . . I, 149.

<sup>13</sup> В. Aleksova, n. d. 57; Р. Пашиќ Праисториска ископавања у Демир Капији, Старинар, XXVI, Београд, 1976, 155—158; В. Лахтов, н.д. Т. VI, VII, IX и X; В. Маленко, н.д. Т. XVI, XVII, XXI; М. Јанковиќ, н.д.; Г. Марјановиќ—Вујовиќ, Трњане; П. Гатев, Накити од погребенија од XI—XII в, Археологија, кн. 1—1977, Софија, 30—46.

<sup>14</sup> V. Jovanović, Prilozi hronologiji I, Т. X—4.

ваат богатиот фонд на вакви белегзии од некрополата „Црквиште“ — Д. Капија.<sup>15</sup>

Овој накит се врзува за средновековните градски и селски населби, а многу почесто за средновековните некрополи. Според новите согледувања, долната хронолошка граница за ваквите белегзии од СР Македонија се поместува од IX во крајот на X или почетокот на XI в. Во Бугарија и Романија се во употреба од X—XIII век, во Русија X—XIV, а во Србија најчесто во XI—XII и многу поретко во XIII и XIV век. Во сите овие подрачја, стаклените белегзии најмногу се во употреба во XII и XIII век.<sup>16</sup>

### 3) Појасни токи

Од нашите локалитети потекнуваат три бронзени токи, кои иако фрагментирани, дозволуваат да бидат атрибуирани и донекаде датирани.

— Фрагментирана појасна тока (од „М. Кула“ Т. II, сл. 1), масивно изработена од бронза. Сочувана е само левата половина. Токата се состоела од преден кружен и заден трапезоиден дел. Меѓу двата дела стоела попречна оска на која бил наденат трнот. Припаѓа на таканаречениот тип дводелни лировидни токи кои се сретнуваат на територијата на целиот Балкан; во Грција,<sup>17</sup> Бугарија и Романија,<sup>18</sup> Унгарија па дури и уште по северно.<sup>19</sup> Во Југославија, освен нашиот примерок, познати ни се засега неколку такви токи.<sup>20</sup>

Примероците откриени во Коринт, во зависност од варијантата и хоризонтот во кој се затекнати, се датираат доста широко и тоа од VII до XII в.<sup>21</sup> Токите од Бугарија и Романија се поставуваат во IX—X век,<sup>22</sup> односно според други проучувачи во X—XI век.<sup>23</sup> И примероците од Унгарија се поставуваат во IX—X век.<sup>24</sup>

<sup>15</sup> В. Aleksova, n. d. 58, Т. XVI, XVII.

<sup>16</sup> Д. Минић, Појава и распрострашеност наруквца од стаклене пасте на средновековним налазиштима у Југославији, Средновековно стакло на Балкану (V—XV в.), Београд, 1975, 71—73; Б. Бабиќ, Материјалната, 283.

<sup>17</sup> G. Davidson, The minor objects, Corinth, vol. XII, New Jersey, 1952, Pl. 114—/2197—2208.

<sup>18</sup> П. Гатев, н.д. 32,33; Р. Поповъ, Материали отъ разкопките презъ 1934/35 г., Мадара, разкопки и проучвания, кн. II, София, 1936, 31—105; Л. Бобчева, Жилишни и стопански згради в средновековното селище при с. Топола, Толбухински окръг, Известия на Народния музей—Варна, Том XII, Варна, 1976, 122—137.

<sup>19</sup> Г. Фехер, Ролята и културата на прабългарите, София, 82; Р. Попов, н.д. 61.

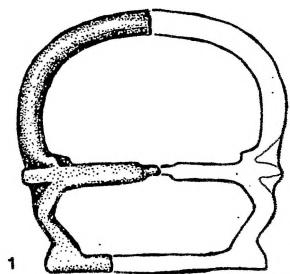
<sup>20</sup> М. Јанковић, Средновековно насеље на Великом Градцу у X—XI веку, Београд, 1981, 61—66; М. Popović, Crkvina, u Paniku, GZM BiH u Sarajevu (arheologija), N.S., sv. XXVII/XXVIII, Sarajevo, 1973, 326, 363; Г. Марјановић—Вујовић, Трњане, 73—сл. 156 (железен примерок).

<sup>21</sup> G. Davidson, n.d.

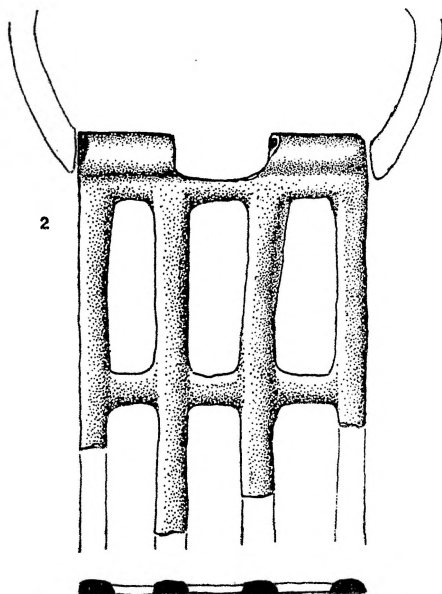
<sup>22</sup> Л. Бобчева, Жилишни, 122—137.

<sup>23</sup> П. Гатев, н.д. 32,33.

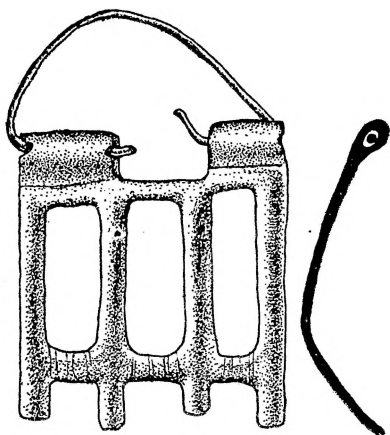
<sup>24</sup> Р. Поповъ, н.д. 62.



1



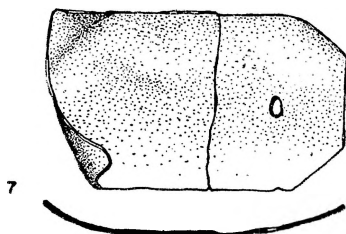
2



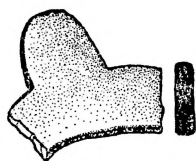
3



4



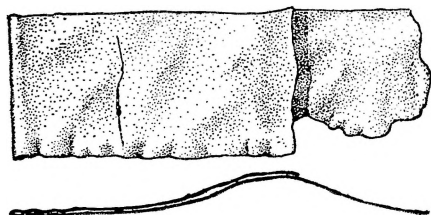
7



5



6



8



Табела III — Врвови на стрели и други железни предмети: „Маркова Кула“: (сл. 1, 2, 3, 4, 5, 10 и 11); „Црквиште“ — Корешница (6, 7 и 12); „Кале“ — Чelopeц (8 и 9).



Едниот примерок од Југославија е пронајден како гробен наод, заедно со мамузи со лачно повиени краци, по аналогии датирани од половината до крајот на XII век, што е засега едно од најдоцните датирања на вакви токи. Од вториот примерок (од Велики Градец) е сочуван само задниот дел, додека предната алка недостасува. Авторот ја опишува како правоаголна, со заоблени агли и две рокчиња на задниот крај. Ја споредува со слични токи од X век. Третиот примерок е железен, од некрополата кај Трњане, со поаглеста форма.<sup>25</sup>

Нашата тока, по својот облик и територијата на која е пронајдена, би била најблиска на соодветните наоди од Коринт (PL 114—2202) и Бугарија,<sup>26</sup> според што може да се датира од втората половина на X до крајот на XI век.

— Од локалитетот „М. Кула“ се и двете идентични појасни бронзени токи (Т. II, сл. 2, 3). На задниот крај обете се открити. Алките недостасуваат. Тоа се лиени плочки — носачи со правоаголна форма, перфорирани со шест големи правоаголни отвори, односно носачот го формираат четири надолжни и две напречни шипки кои се вкрстуваат под прав агол. Предната напречна шипка е продупчена со отвор низ кој била протната оската на алката и трнот, кои биле подвижни. Примероците се одлично изработени (денес малку деформирани).<sup>27</sup> Тенките шипки (со полукружен пресек) од предната страна се заоблени и исполирани. Попречните ребра се потенки од надолжните и на нив се забележуваат тенки засеци кои, како да укажуваат на тоа дека носачот бил пришиен за ременот (со тенка жица или поцврст конец).

Интересен е фактот што на нашите локалитети се пронајдени два вакви примерока, за кои од друга страна не успеавме да најдеме соодветни аналогии во Југославија. Примероци слични на нашите токи наоѓаме во Коринт, но кај нив носачот не е изработен во лицење тукук претставува плочка, перфорирана со три издолжени (и повеќе кружни) отвори. Датирани се во доцновизантискиот период.

Разликите во техниките на изработка најчесто се доказ и на различното временско потекло. Вообичаено е, и во рамките на Византија, лицењето да се зема како постара (покласична) техника на изработка на накитот, која подоцна сè почесто се заменува со поедноставна техника, при која се користат плочести лимови отпосле доработувани во разни други техники. Вака масивно лиени токи од истиот тип, со мотив на издолжени правоаголни отвори повторно на-

<sup>25</sup> за примероците од Југославија, сп. ф.н. 20.

<sup>26</sup> S. Mašov, La necropole medievale pres du village Gradešnica, dep. de Vraca, Culture et art en Bulgarie medievale (VIIIe—XIVes.), Sofia, 1979, 31--47.

<sup>27</sup> Низ едниот примерок е протната бронзена жица, веројатно како замена на загубената алка.

оѓаме во Коринт (овој пат датирани околу X—XII век), и во една раносредновековна некропола во Бугарија.<sup>28</sup>

Сево ова не наведува и нашите токи, со поголема сигурност да ги вредиме во оваа порана група отколку во групата на доцновизантиски примероци.

Од локалитетот „М. Кула“ потекнува горна половина од бронзен топчест приврзок (копче), изработен од тенок бронзен лим, со голема ушка на врвот (Т. I, сл. 5). Ова е чест мотив на облеката низ сиот среден век. Еден од најраните вакви датирани примероци е пронајден со бакарна монета на Константин IX Мономах (1042—1055). Чест наод е и на некрополата „Црквиште“ — Д. Капија, како и на други некрополи кај нас, се до доцновизантискиот период.<sup>29</sup>

— Кружен приврзок „М. Кула“ Т. II, сл. 6) од позлатен сребрен тенок лим, внатре шуплив. Од предната и од задната страна украсен е со имитација на филигран, изведена во техника на калапење. Украсите се во вид на еден голем и три мали „тордирани“ прстени. Според техниката на изработка од калапени листови, веројатно се работи за доцносредновековен накит, чест мотив и на денешните народни носии.<sup>30</sup>

— Отпечаток од печат во олово (молибдовула) од лок. „Црквиште“ — Корешница (Т. II сл. 4), силно оштетен. На аверсот се распознава крупен незабен венец и на средината извиен мотив (грива од лав, коса?).

— Пронајдени се и неколку, засега неидентификувани, бронзени предмети: Парче од подебел бронзен лим со детал од профилација, неколку тенки бронзени ливчиња т.е. ленти, продупчени или свиени, кои можеле да служат како висулци, приврзоци или листови на кои со остар предмет можеле да се прибељуваат некакви ознаки (Т. II сл. 5, 7, 8).

## ОРУЖЈЕ

Овој пат даваме само краток преглед на откриеното средновековно оружје за кое поопширно ќе стане збор во еден одделен напис.

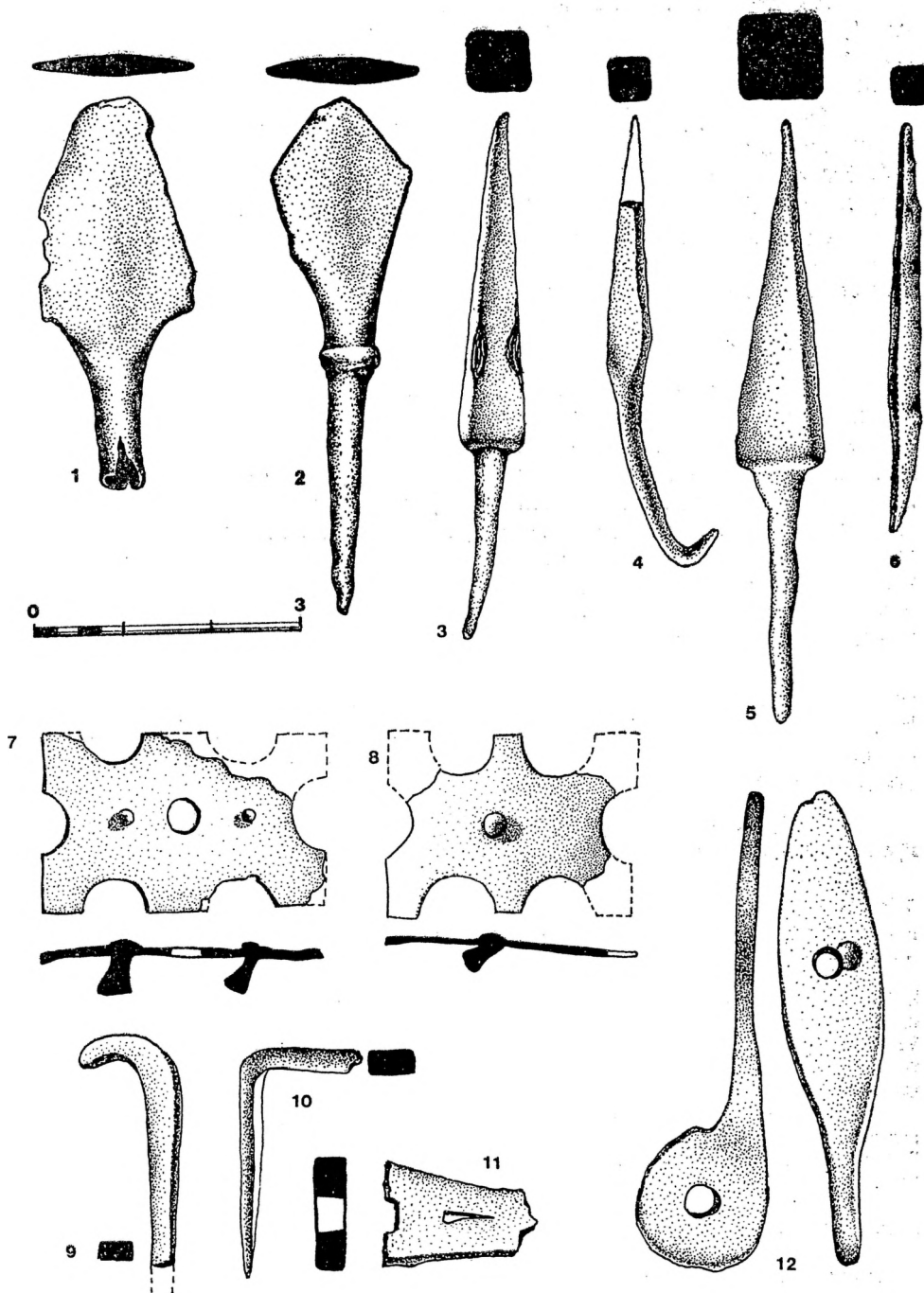
### 1) Стрели

Од спомнатите локалитети се собрани шест железни врвови од стрели, кои можат да се поделат во две групи: 1 — стрели со сплескан листест врв и 2 — стрели со пирамиден т.е. коничен врв.

<sup>28</sup> G. Davidson, n.d. 274, Pl. 115/2238, 2217; Ж. Н. Вџарова, Славјани и прабългари: по данни на некрополите от VI—XI в. на територијата на Българија, Софија, 1976, 291.

<sup>29</sup> V. Jovanović, Prilozi hronologiji I, 148; B. Aleksova, Prosek, 59; Б. Бабиќ, Материјалната, 283.

<sup>30</sup> М. Бајаловиќ—Хаџи—Пешић, Накит VIII—XVIII века (каталог од изложбата), Београд, 1984.



Табела II — Појасни токи и други метални наоди: „Маркова Кула“ (сл. 1, 2, 3, 6 и 8); „Црквиште“ — с. Корешница (4 и 7); „Кале“ — с. Человец (сл. 5).

На првата група припаѓаат примероците од „М. Кула“ (Т. III, сл. 1, 2) со триаголен и ромбичен лист на кој се надоврзува тулец или трн. Наменети биле за ранување на делови од телото незаштитени со оклоп.<sup>31</sup>

Втората група ја сочинуваат четири противоклопни стрели со заден дел во облик на трн и тоа, со масивен пирамидален врв (од „М. Кула“ Т. III сл. 3, 5) и два помали примерока со поедноставна форма (од „М. Кули“ и „Црквиште“ — Корешница Т. III сл. 4, 6).

Овие варијанти на врвови од стрели, најчесто се датираат ши-роко низ средниот век, додека некои форми (првите две) на Балка-нот се појавуваат и нешто порано.

## 2) *Копје*

Од локалитетот „Кале“ — Человец потекнува едно масивно бојно копје со кус триаголен лист зајакнат вдолж оската со висок гребен (Т. IV). Врвот, низ масивен врат преминува во тулец кој за дршката бил прицврстен со посебен систем на метални шипки, на-пред свиени во кратки пречки. Овој начин на зајакнување на туле-цот, како и самата форма на копјето, укажуваат на бојниот карак-тер на ова оружје, поврзано со новиот начин на војување (појава на коњанички ритерски дружини, опремени со тешки оклопи). Тој е многу повеќе карактеристика на Европа (средна и северозападна) отколку на Византија и ориентот.<sup>32</sup>

На теренот на средниот и југоисточниот Балкан, освен наши-от, познат ни е засега само еден ваков примерок (од с. Белослав — Варна), кој заедно со другото таму пронајдено оружје се поврзу-ва со крстоносниот поход на полско-унгарскиот крал Владислав, во XV век.<sup>33</sup>

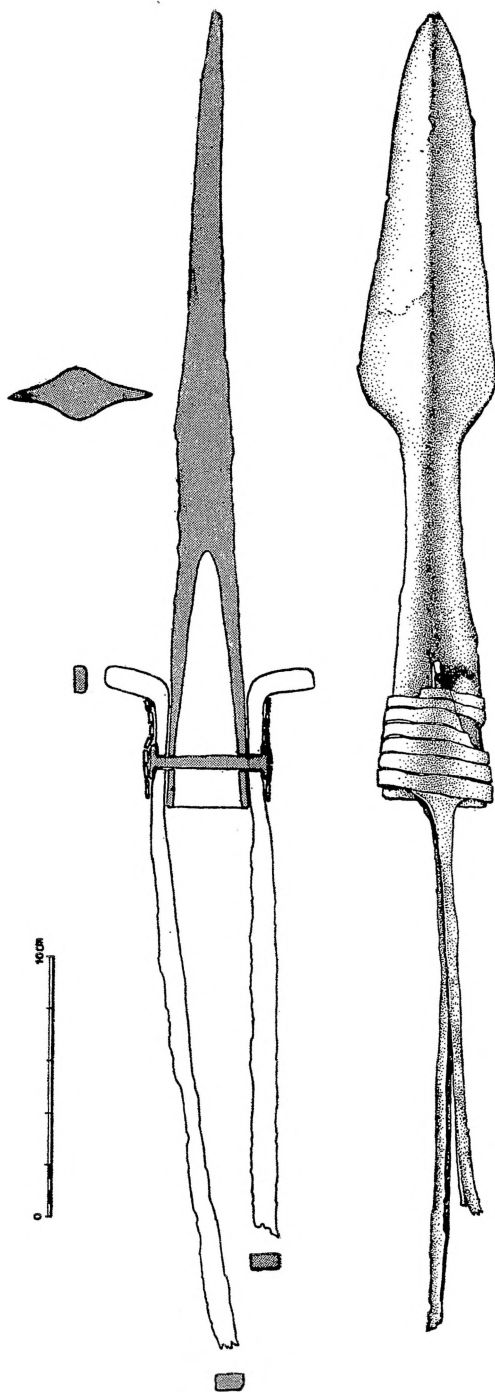
Во групата на оружје овој пат само ги спомнуваме неколкуте примероци на оловни тегови — зрна за фрлање од праќа (најголем делод зрната потекнуваат од „Манастир“), кои како оружје се ко-ристант пред сè во антиката, но и во средновековниот период, за што ни сведочат и некои византиски извори.<sup>34</sup>

<sup>31</sup> За средновековните примероци на стрели, нивниот развој и типологија види: Л. Бобчева, Вурџението на българската војска от втората половина на IX век до падането на България под турско робство, Военно-исторически сборник, Т. 2, 1958, София, 41—77; Уметничкото богатство на Македонија, Скопје, 1984, (види: Б. Бабиќ, Материјалната култура на Македонските Словени), 121—133; D. Pribaković, M. Popović, *Nalazi oružja iz utvrdjenja grada Rasa*, *Vesnik: Vojni muzej Beograd*, 21—22, 1976, 25—44.

<sup>32</sup> За развојот на средновековните копја и историските промени кои на тоа влијаниаеле, види: А. Н. Кирпичников, Древнерусское оружие, Москва—Ленинград, 1966, 17; D. Pribaković, *Prilog hronologiji naoružanja Slovena u VI i VII veku*, *Vesnik: Vojni muzej Beograd*, 11—12 1966, 95.

<sup>33</sup> А. Кузев, Маршрутът на Владислав III Гелодо, Известия на Народния музей — Варна, IX, Варна, 1975, 148.

<sup>34</sup> Во „*Miraculi S. Demetrii II*, покрај другите видови војници, во „варварските“ редови се споменуваат и „праќаши“, (сп. D. Pribaković, *Prilog hronologiji*, 31).



Табела IV — Средновековно копје: „Кале” — с. Чelopeц.

## 1) Сечила

Овие орудија се застапени со два цели и два фрагментирани железни ножа, еден земјоделски нож и еден крак од ножици. (Т. V, сл. 2, 3, 4, 5, 12).

Сите примероци припаѓаат во категоријата на ножеви со носач на рачката во облик на трн.

— Првиот примерок е од „Црквиште“ — Корешница (сл. 5). Припаѓа на варијантата кај која задниот гребен и остриот раб на сечилото се свиваат еден кон друг и го формираат врвот на ножот.<sup>35</sup>

Задниот гребен нагло преминува во трн, кој е лачно свиен кон напред. Вдолж обете страни на сечилото, покрај задниот раб се протега плиток жлеб, што може да укажува и на бојниот карактер на ова орудије. Предметот е изработен од квалитетен метал и затоа до денес е прилично добро сочуван со сè уште остри рабови.

— Вториот примерок, од истиот локалитет (сл. 4) е сличен по формата на предходниот. Сочуван му е само предниот дел со врвот.

— Железен нож со широк клинест трн („М. Кула“ ). Сечилото е широко, благо извиено во облик на „S“. Линијата на задниот гребен и наострениот раб, напред се составуваат формирајќи свиен прчест врв. (сл. 2).

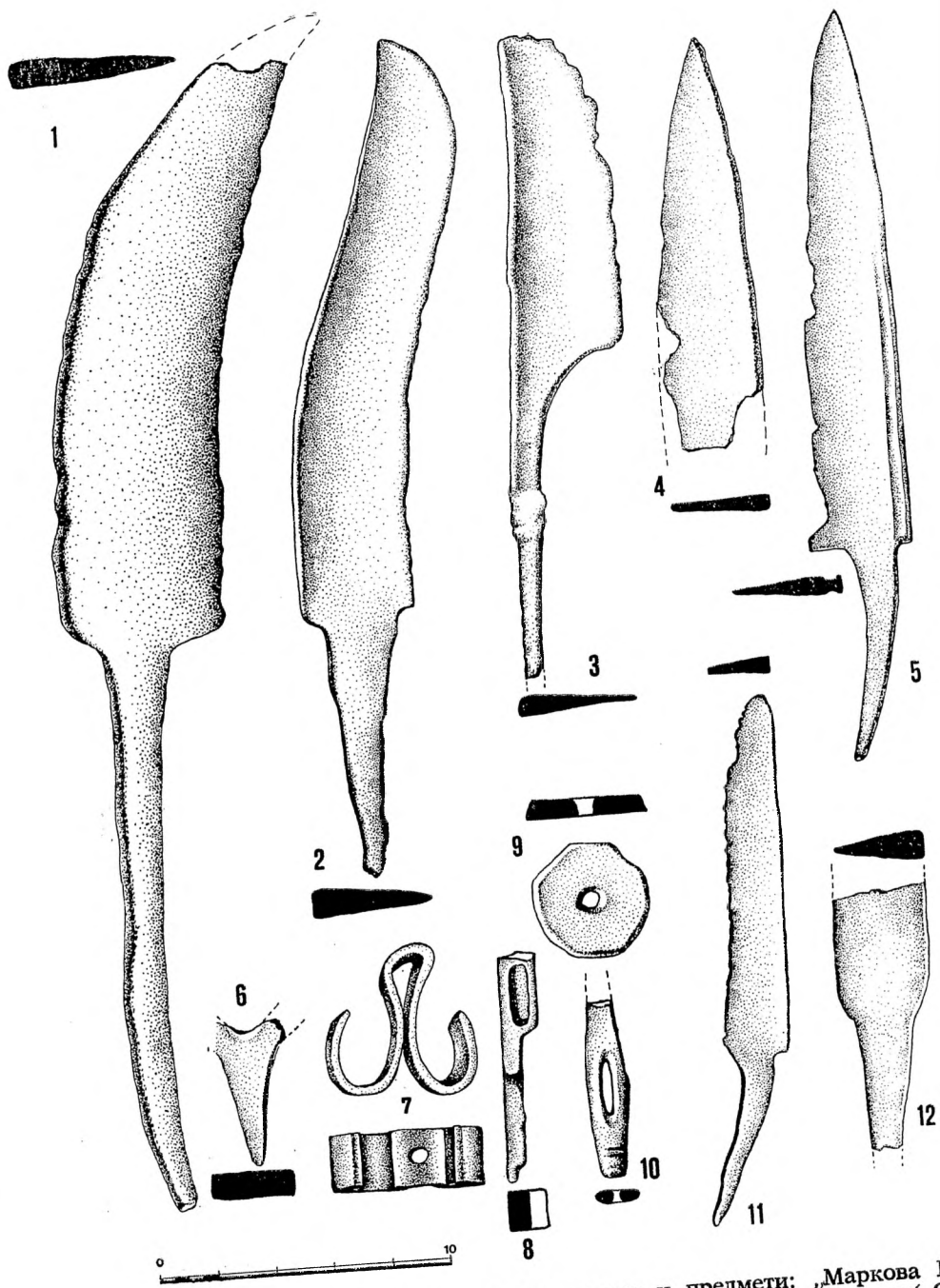
— Фрагмент од уште еден нож (од истиот локалитет; сл. 12) со сочуван заден дел на сечилото и трнот.

Ваквите предмети се честа појава на средновековните локалитети на Балканот. При документирањето и публикувањето најчесто не им се придава доволно внимание. Кај нас се објавени повеќе примероци.<sup>36</sup> Засега кај овие предмети не се забележани никакви промени на обликот, кои би го овозможиле нивното хронолошко типологизирање и датирање во рамките на средниот век. Затоа примероците ги групираме по нивниот облик, што значи и намена за која служеле. Ова се однесува токму и за следниот примерок, кој затоа го издвојуваме од обичните ножеви.

— Орудието потекнува од локалитетот „Црквиште“ — Корешница (Т. V сл. 1). Тоа е алатка со широко, лачно свиено сечило, кое кон предниот дел се стеснува во остар врв. Назад, на сечилото се надоврзува долг трн, лачно свиен кон напред, со кој орудието

<sup>35</sup> Р. Попов, н.д. 66; Ы. Чангова, Средновековни орудија на труда в България, Известия на археологическия институт, XXV, София, 1962, 19—19.

<sup>36</sup> Кај нас, во Варош—Прилеп, сп. Б. Бабиќ, Материјалната, 275; во Охрид—Св. Еразмо: В. Маленко, н.д. Т. XII; во Југославија: М. Janković, Implements and Weapons from 9th-11th Centuries, Found at Ključ Dunava, Balcanoslavica 10, Beograd, 1983, 55—70; S. Ventić, Medieval Weapons and Implements Deriving from the Middle Morava Basin, Balcanoslavica 10, Beograd, 1983, 137—157; V. Šribar, Chronologie der Eisenfunde des 10.—15. Jh. aus Otok bei Dobrava—Gutenwerth, Balcanoslavica 10, Beograd, 1983, 79—93; во Бугарија: Ж. Н. Вџарова, Славянски и славянобългарски селища в Българските земи VI—XI век, София, 1965, 107; Царевград Търнов, Том II, София, 1974.



Табела V — Сечила и други железни алатки и предмети: „Маркова Кула” (сл. 2, 3, 6, 7 и 12); „Црквиште” (4, 5, 8, 9, 10 и 11); „Кале” — Чelopeц (Сл. 1).

било прицврстено за дршката. Од досега пронајдените вакви орудија на Балканот се издвојуваат повеќе варијанти и тоа со помалку или повеќе свиено сечило, со пократок или подолг трн, или пак тулец.<sup>37</sup> Нашиот примерок има помали димензии и релативно малку свиено сечило.

Атрибуирањето на намената за која служела оваа алатка многу го олеснува и фактот што таа, од антиката до денес, широко се применува како земјоделско орудие и тоа за кастрење на најразлична вегетација. Најчесто се атрибуира како алатка за кастрење на лозјата. Денес е позната под повеќе имиња: косер, сор или вагов. Често пати на задниот гребен на овие алатки има мал трапезоиден додаток — секирче, кој исто така се острел и служел за кастрење на помали гранки.

— Од локалитетот „М. Кула“ потекнува и еден крак од мали железни ножици (Т. V сл. 3). Кракот е составен од широко сечило со тенок пресек. Задниот гребен е скоро сосем рамен, назад преминува во шипка која однатре лачно се врзува за остриот раб на сечилото. Кракот припаѓа на групата ножици со паралелни (а не вкрстени) краци, кои и денес се користат (за стрижење на волната кај овците). Низ полукружен федер, кракот на задниот дел се надоврзувал на уште еден таков. На дршката се наоѓаат две прстенести задебелувања помеѓу кои стоела алката која го одржувала постојаниот распон на краците.<sup>38</sup>

— Кон оваа група на орудија припаѓа и една пиличка („Дрковиште“ — Корешница Т. V сл. 11), чиј лист од долната страна е назабен, а на задниот дел преминува во трн, свиен под тап агол. Запците на пиличката се истрошени, посебно на задната половина. Листот има клинест пресек. Малите димензии, пресекот на листот и аголот на рачката укажуваат на тоа дека се работи за пиличка, користена за поделикатна обработка (правење на плитки засеци) во коска или дрво.

## 2) Занаетчиски алатки

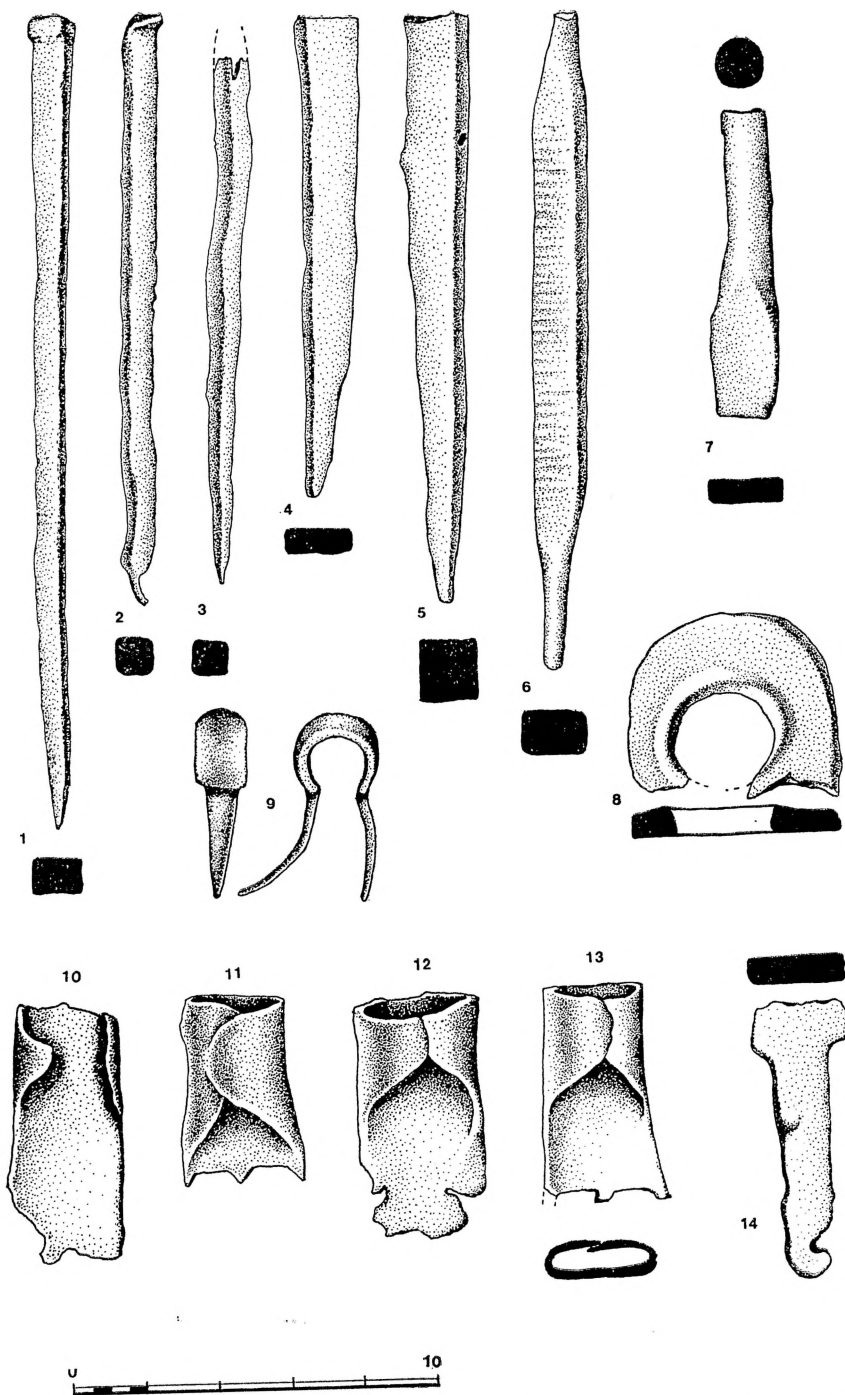
Од овие локалитети се издвојува и една група предмети — занаетчиски алатки, еден вид „зумби“ со квадратен пресек кои кон предниот дел формираат остер врв. Веројатно служеле за дупчење или точкесто обележување (на метал, дрво, коска или кожа) — од „М. Кула“ (Т. VI сл. 1—5).

Корпусот на едната од овие алатки на предниот крај преминува во тенка игла, денес деформирана. Алатката можела да служи за цизелирање, пунктирање или некаква слична операција. (сл. 2).

<sup>37</sup> Кај нас вакви ножеви сп. S. Vida, Werkzeug zum Gerben und Bearbeiten von Näuten aus Otok bei Dobrava—Gutenwerth in Slowenien vom 10. bis 11. Jh. Balcanoslavica 10, Beograd 1983, T. II/6—9; V. Šribar, n.d.

<sup>38</sup> M. Janković, Implements, Pl. VI/14—16; V. Šribar, n.d. 90—91; И. Чангова, Средновековни, 19—55; во Македонија примероци од Варош—Прилеп.





Табела VI — Занаетчески алатки: „Маркова Кула“ (сл. 1—13); „Црквиште“ —  
Корешница (сл. 14)

— Алатка со кружен пресек, од едниот крај сплескана во вид на длето („М. Кула“ Т. VI, сл. 7).<sup>39</sup>

— Три алатки со правоаголен и квадратен пресек. Некои на едниот крај зашилени, а други сплескани (Т. III сл. 9,10, Т. VI, сл. 3). Може да се работи за шило, пишуваљка (стило за пишување врз восочн итаблицы или метални плочки и ленти) и игла за погрубо шиене. Еден железен предмет со заоблен пресек и отвор по должината — исто така припаѓал на поголема игла, за погрубо шиене.<sup>40</sup> (Т. V, сл. 10).

— Турпија (од „М. Кула“ Т. VI сл. 6) со правоаголен пресек на работниот дел, кој на обата краја преминува во дршка со кружен пресек. Работниот дел е назабен со напречни паралелни засеци.<sup>41</sup>

— Посебно се издвојуваат четири алатки, слични по форма (сите од „М. Кули“ Т. VI сл. 10—13), изработени од тенок железен лим. Формирани се од преден дел во вид на јазиче (во два случаја плитко назабено) и заден дел — лежиште за дршката. Ова лежиште, како и целата алатка не се приспособени за издржување на вертикални притисоци, при што несомнено дршката би пропаднала кон напред. Значи не се работи за длета или слични алатки кои при употребата трпат силни оптеретувања.

Според досегашните лични согледувања, (вакви алатки со точно идентификувана намена досега не ни се познати),<sup>42</sup> сме на мислење дека се работи за инструменти користени при моделирањето на керамички садови. Двата назабени примерока можеле да служат при канелирањето на садовите со таканаречениот чешпан орнамент, кој е чест мотив на средновековните садови. Другите два примерока (со подолго предно јазиче, во обата случаја оштетено), наместо запци веројатно имале профилирано јазиче и биле користени како шаблони за изведување на поделикатни детали од профилацијата на садот (моделирање на профилите на ободот или дното).

### 3) Помошни орудија и предмети за општа намена

Покрај горе опишаните алатки, на нашите локалитети се прибрани и железни предмети за општа намена или помагала при занаетчиските дејности.

<sup>39</sup> За оваа и други занаетчиски алатки (ковачки, дрводелски) сп. Й. Чангова, Средновековни, 19—55.

<sup>40</sup> Вакви пишуваљки сп. П. П. Георгиев, Старобългарски писала од Плиска и Преслав, Археологија, кн. 3, 1980. Софија, 43—50; идентични игли сп. Б. Бабиќ, Материјална, 277.

<sup>41</sup> Й. Чангова, Средновековни, 34, 35; S. Ciglenshi, Die Eisenwerkzeuge aus den Befestigten Höheheusiedlungen Sloveniens aus der Burg von Ptuj, Balcanoslavica 10, Beograd, 1983, 45—54.

<sup>42</sup> Една ваква „алатка за керамика“ е објавена од З. и Л. Жеравица, Средновековно население у Поповици код Неготина, Старијар XVIII—XXIX, 201—212; друг примерок е откриен на островот Г. Град—Преспа (непубликуван).

— Две „шајбни“ изработени од подебел железен лим („Црк-виште“ — Корешница — Т. V, сл. 9 и „М. Кула“ Т. VI сл. 8); две же-лезни апликации изработени од тенок лим, со правоаголна форма и полукружни изрези на рабовите. Веројатно се работи за опкови, кои биле занитнувани со мали клинчиња врз подлога, дебела не повеќе од 5 мм („Кале“ — Чelopeц и „Црквиште“ — Корешница Т. III сл. 7, 8); Две железни јазичиња кои формирале петелка од по-мала врата, со лежишта за оската и отвори за фиксирање врз крила-та од вратата (Т. III сл. 12) — од „Црквиште“ — Корешница; мала железна кука (реза) од истиот локалитет, како и друга двострана кука од „М. Кула“ — (Т. VI, сл. 14 и Т. V сл. 7); двостран клинец — држач за алка од „М. Кула“ (Т. VI сл. 9) и уште неколку фрагменти од железни предмети чија намена денес не може да се протолкува („М. Кула“ Т. III сл. 11 и Т. V сл. 6, 8).

На овие локалитети се констатирани и бројни клинци кои ги делиме во две групи:

I. Долги клинци со помала глава, чиј врв има квадратен пре-сек со три варијанти: квадратна, кружна или елипсовидна, подвиена глава.

II. Куси клинци со поголема глава, чиј врв има кружен или квадратен пресек, со три варијанти: со дебела кружна, со потенка, благо испакната, со тенка кружна, силно испакната глава.

Ако првата група клинци служела за поврзување на подебелни дрвени елементи, тогаш втората повеќе била наменета за опковување (декорација) на врати, порти или делови од мебел.<sup>43</sup> Се сретнуваат и клинци — полуфабрикати, шкарт или примероци затекнати во фаза на повторно прековување.

Оваа група предмети, за разлика од накитот, не може, барем засега да послужи како материјал за хронолошко определување на наашите локалитети. Поради својата строго утилитарна намена, овие предмети најчесто остануваат непроменети и штом ја достигнат совршената функционалност на својот облик. Најголем дел од овие ору-дија, овој степен го достигнуваат уште во периодот на антиката, а го задржуваат и натаму низ средниот век.

Во случајов, овие предмети ги поставуваме во средновековниот период, поаѓајќи, пред сè, од другите датирани наоди, пронајдени заедно со овие орудија и поретко од споредување со аналогни да-тирани примероци од други локалитети.

Затоа, пак, овие предмети даваат повеќе информации за еко-номско-стопанскиот живот на нашите локалитети, застапеноста на одделни стопански гранки, занаети, трговија и земјоделство.

После разгледувањето на откриените наоди по групи, преми-нуваме сега на нивното поврзување со локалитетите од кои тие потекнуваат.

<sup>43</sup> Царевград—Гърнов, 294; кај нас идентични примероци сп. Б. Бабиќ, Материјалната, 277.

*„Маркова Кула“ — с. Корешница*

Северно од коритото на Вардар и западно од Человечка Река, стрмно од бреговите на реките се издига карпестиот масив кој го формира северозападното крило на демиркаписката клисура. Јужниот дел на овој потег, денес познат како „Маркова Кула“, на врвот завршува со зарамнето карпесто плато, косо наведнато кон запад. Тука, на потегот во должина од 600 и широчина од 300 м, се наоѓаат остатоци од одбранбени бедеми и згради од средновековниот период. На север од ова плато продолжува сртот „Камен“, со две тврдини кои во средновековниот период ќе ја обезбедуваат населбата лоцирана непосредно зад нив.

Локалитетот е денес еродиран и речиси без никаква вегетација. Наместа, на самите карпи, низ тенкиот почвен слој избиваат разголени темели од бедемите и до темел уништени внатрешни простории со сосем испран културен слој, кој се задржал единствено во плитките засеци и „дебови“ помеѓу карпите. Во овие длабнатини се наталожиле археолошки наоди: керамика, згура, олово и фрагменти од железни орудија за работа, оружје и накит од бронза. Предметите се секогаш фрагментирани или оштетени.

Од наkitот се издвојуваат мали фрагменти од стаклена, бронзени белегии и појасни токи. Од трите појасни токи, првата (од лировиден тип), може релативно точно да се постави во периодот на X—XI век, додека другите две, засега пошироко во византискиот период. Неколкүте фрагменти од бронзени лентести белегии ги датираме широко во XI и XII—XIV век, што се однесува и за стаклената белегија. Во прилог на ова зборуваат и пронајдените монети (XII—XIII в.).<sup>44</sup>

Од другите наоди се издвојуваат, од оружјето, неколку врвови од стрели, разновидни занаетчиски алатки и орудија: нож, ножици, длето, зумба, турпија, игла... Сите овие наоди, како што веќе видовме, упатуваат на една жива занаетчиско-трговска активност која, во средниот век, се одвивала на овој локалитет. Според овие наоди, може да се претпостави дека тука биле лоцирани повеќе работилници од најразновидни занаети.

Остатоците од згура, аморфни конгломерати од топена бронза, олово и неколку шкартирани метални производи, упатуваат на металургиските занаети. Ова го потврдуваат и неколкүте железни алатки и фрагментираниот накит (кој најчесто не е оштетен случајно, туку намерно сечен правилно, веројатно заради претопување или како платежно средство). Застапени се и алатки кои според нашата идентификација служеле за шиене на погруби ткаенини или кожа, за ситна обработка на дрво и производство на керамички садови. Бројните клинци се секако траги од конструкцијата и инвентарот на старите згради и работилници.

<sup>44</sup> Овие монети ќе бидат накнадно публикувани.

Присуството на врвови од стрели укажуваат на постоење на работилници за нивно производство или се траги на бројни опсади кои оваа утврдена населба, секако, повеќе пати ги доживеала.

„Кула“ — с. Корешница

Локалитетот се наоѓа на сртот „Камен“, 800 м северно од „М. Кула“. Иако тврдината лоцирана тука потекнува од хеленистичко и доцноантичко време, заради блискоста со новооткриените локалитети и заради средновековните наоди откриени во неа, ќе стане и овој пат предмет на нашето разгледување.

Како што е познато, при сондирањата вршени во оваа тврдина, во внатрешноста на античката кула под обршените блокови е пронајден средновековен гроб.<sup>45</sup> Во него се констатирани неколку наоди: во пределот на главата — бронзена алкичка со споени краци, бронзено сферично копче, мониста од стаклена паста и кауришколки, а нешто пониско и три мали белегзии од бронза (детски) и тоа две лентести и една шуплива, изработена од тенок, цвечесто повиен лим, со оштетени краеве. Белегзиите се украсени со врежување, пунктирање и исчукување.<sup>46</sup>

Авторот овие прилози ги третира како вообичаени за Словените и според белегзиите (аналогно на слични од некрополата „Црквиште“ — Д. Капија), гробот го датира во IX—X век. Заради поврзување на овие наоди со новооткриените, ќе се обидеме повторно да ги претставиме (Т. VII).

Бронзените алкички се едноставен накит, често застапен на средновековните некрополи. Најблиски примероци среќаваме на некрополата „Црквиште“ — Д. Капија (гроб 298), датирани со монета на Алексиј I Комнен (1143—1180 г.). Со монети се датирани и други вакви примероци се до XIV век.<sup>47</sup>

Со монета на Манојло I Комнен, на некрополата „Црквиште“ — Д. Капија, се затекнати и две сферични бронзени копчиња. Вакви наоди, во гробни целини, се потврдени со монети, почнувајќи од XI па се до XIV век.<sup>48</sup>

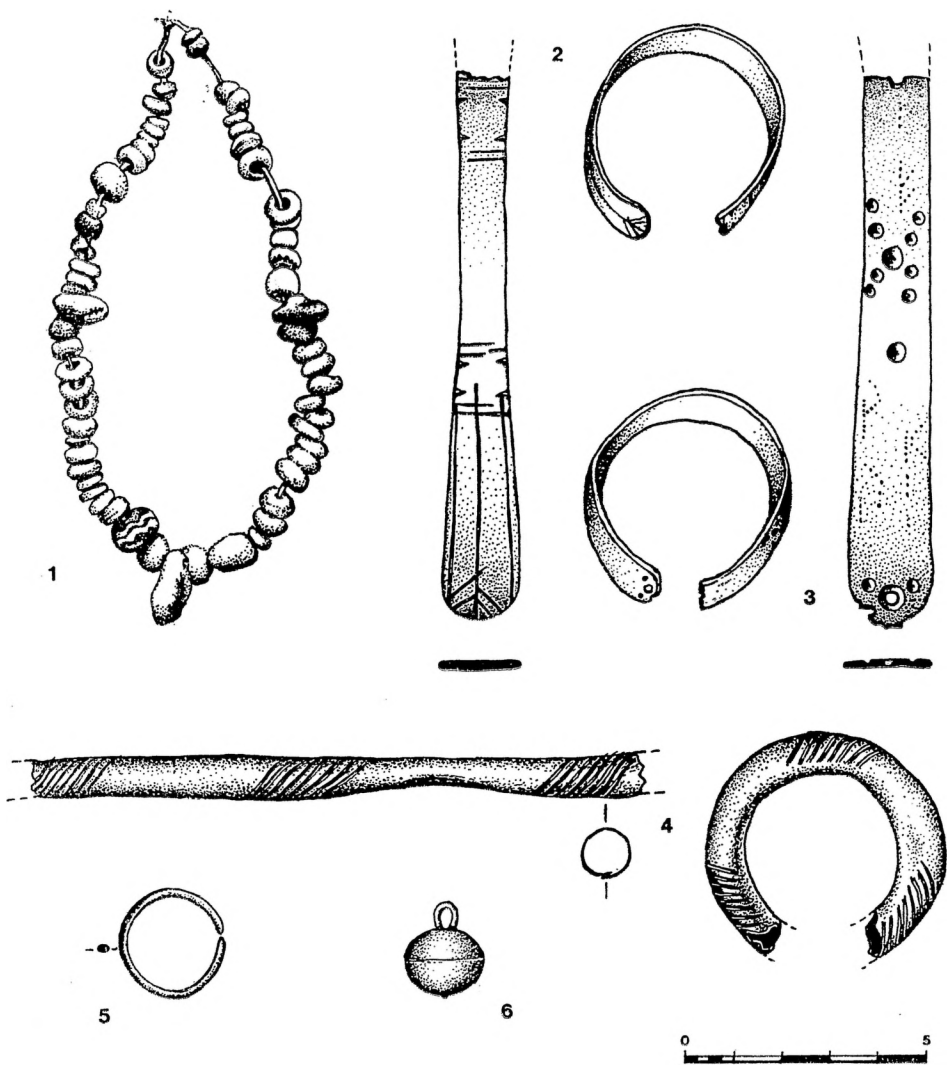
Монистата од стаклена паста, заедно со кауришколки како делови од ниски, се присутни повторно и на некрополата „Црквиште“ — Д. Капија, каде вообичаено се датираат широко низ сиот среден

<sup>45</sup> Р. Пашић, Праисториска ископавања у Демир Капији, Старинар, XXVI, Београд, 1976, 155—158.

<sup>46</sup> Трите белегзии од овој гроб биле дополнително отсечени, за да се смали инвивниот пречник и со тоа да се прилагои за помала рака (секако детска).

<sup>47</sup> В. Aleksova, Prosek, 52; V. Jovanović, Prilozi hronologiji I, 148; Istiot, Prilozi hronologiji srednjovekovnih nekropola Jugoslavije i Bugarske (II), Balcanoslavica 8, Beograd, 1979, 115—169.

<sup>48</sup> Istiot, n. d. I и II.



Табела VII — „Кула” — с. Корешница, наоди од гробот во внатрешноста на кулата.

век. Најдоцнежната е пронајдена во гроб 244 со монета на Султан Мехмед II — Освојувачот, кована во 1481 г.<sup>49</sup>

Лентестите белегзии (од кои едната е со проширени краци) припаѓаат на групата за која веќе стана збор. Третата белегзија е примерок кој е исклучително редок на нашите локалитети. Засега во Македонија ни е позната единствено белегзијата од Охридската збирка, секако исто шуплива, со краци кои завршуваат во вид на животински протоми, поврзани меѓу себе со полукружна спона.<sup>50</sup>

Самиот гроб е поставен на локација која не е типична за средновековните некрополи (доминантен врв, често подложен на невреме и удари на гром, како и самата градба — кула во која бил вкопан). Ако во близината не се докаже постоењето на други гробови од овој период, во случајов би можело да се работи и за траг на некој посебен пагански погребен ритуал.<sup>51</sup>

### *„Црквиште“ — с. Корешница*

Во северозападното подножје на „Маркова Кула“ се наоѓа локалитетот „Црквиште“, мало плато (површина 100 x 60 м), оградено со ѕид и заштитено со карпи од страната свртена кон Вардар. Во изминатите години тука се вршени ископувања (наодите не се публикувани), при кои се откриени гробови и делови од архитектура. И при нашата посета констатиравме подвижни наоди, понекаде и ѕидови од доцната антика и средниот век. Освен керамиката тоа се фрагментирани делови од накит и неколку орудија.

Сите три прстени припаѓаат на групата со плочесто проширена глава и се поставуваат од XII до XIV век. Белегзиите (две бронзени-лентести и една од стаклена паста) се блиски по формата и времето на оние од „М. Кула“ (XII—XIV в.) Од орудијата се издвојуваат три ножа и железна пилничка за обработка на коска или дрво.

Овие наоди, заедно со досегашните откритија, ги дополнуваат нашите претпоставки за карактерот на овој локалитет.

### *„Кале“ — с. Человец*

Источно од „М. Кула“, на спротивната страна од кањонот на Человечка Река, се издига локалитетот „Кале“. Тој го зафаќа раз-

<sup>49</sup> В. Aleksova, n.d. 57, Т. VII—34; V. Jovanović, Prilozi hronologiji II, 129.

<sup>50</sup> В. Лахтов, н.д. 46, Т. II/1, предметот не е датиран, недостасува опис на основните детали и димензии.

<sup>51</sup> Познат е кај Словенските народи стариот обичај некрстените деца и самоубијците да не се погребуваат на гробиштата, заедно со другите покојници, заради верувањето дека се нечисти и дека нивната душа не го напушта телото, и затоа „се повампирова“. Таквите покојници се погребуваат издвоено и на посебен начин. Врз нивниот гроб или во него се поставува трње (глог) или тешки камења, кои ќе го спречат мртвиот да стане од гробот.

Како што е познато и во овој случај, гробот бил затрупан со тешките блокови од античката кула. (За овој обичај види: С. Зечевић, Култ мртвих код Срба, Београд, 1982, 18—22).

биениот и тешко пристапен масив, кој на југ стрмно се спушта во Вардар, а на запад, нешт поблаго, во Человечка Река. Локалитетот е со површина од 650 x 400 м и ги зафаќа врвовите и западната падина. Сета оваа површина е исполнета со мрежа од бедеми и внатрешни сидови, како и со траги од културниот слој кој е веќе сосем испран низ падината кон Человечка Река.

Површинските наоди се состојат, пред сè, од средновековна и доцноантичка керамика и поретко од метални наоди, задржани во плитките порои. Застапени се, пред сè, клинци, згура, аморфни парчиња од железо и олово. Издвојуваме една алатка со повиено сечило, средновековно бојно копје со карактеристични спони за зајакнување на дршката и мала железна апликација.

Многу се значајни пронајдените монети од VI и XII—XIII век, кои укажуваат и на временската припадност на нашите наоди и самиот локалитет.

### *„Манастир“ — Демир Капија*

На десниот брег на Вардар, пред самата клисура, се наоѓа локалитетот лоциран непосредно покрај античкиот пат (сочуван делумно и денес) кој од тука се искачувал на „Постралец“ и продолжувал преку превојот натаму кон југоисток.

Иако во голема мера ископуван (1950—52 г.) овој локалитет досега сè уште не е целосно презентираан. Публикувани се остатоците на откриените градби кои се протегаат во неколку хоризонти, од кои последниот се датира во периодот на средниот век. Покрај остатоците од градби, тука е констатирана и некропола, исто така во повеќе хоризонти на покопување. Грбовите од последниот хоризонт (средновековни), со исклучок на три од подножјето на локалитетот, зад варниците, исто така не се објавени. Затоа оскудните податоци за оваа некропола ги дознаваме од други статии.<sup>52</sup>

Дознаваме за 33 гроба, фрагменти од керамика, ситни наоди, поединечни примероци и депо на средновековни монети. Наоди со ист карактер затекнавме и при нашата посета и тоа не само на терасата и под неа, туку и на падината над самиот локалитет. Констатиравме фрагменти од садова керамика, железен прстен и фрагмент од стаклена белегија.

Овие наоди, заедно со порано откриените, донекаде го дефинираат средновековниот хоризонт на овој локалитет, кој се движи од X—XII век (претставен низ железниот прстен и монети), па се до

<sup>52</sup> Н. Петровиќ, Демир Капија, Старинар Н. С. XII, Београд, 1961, 217—228; Д. Вучковиќ—Тодоровиќ, и.д.; Б. Алексова, Просек; Р. Пашиќ, и.д.; В. Јовановиќ, Запажања о средновековној некрополи у Демир Капији, Зборник Филозофског факултета, књ. XI—1, Београд, 1970.



XIII—XIV век (депо на венецијански и средновековни монети на Душан и Урош).

\*  
\*      \*

Предметите што овде ги разгледаваме, главно не се репрезентативни ни по својата форма ни по степенот на сочуваноста. Тоа е инвентар кој што редовно се сретнува на средновековните локалитети низ сиот Балкан. Во случајов, значењето на овие наоди се состои во можноста што тие ни ја нудат, за откривање и хронолошко дефинирање на новите средновековни локалитети сместени на обата брега на демиркаписката клисура.

За прв пат, со овој подвижен материјал и со новите топографски снимања на градежните остатоци сочувани на теренот, можеме со сигурност да зборваме не само за некрополите и сакралните објекти, туку и за самите населби и тврдини кои го сочинувале средновековиот град Просек.

*NIKOS ČAUSIDIS*

#### MIEVIAL FINDS FROM PROSEK

In the area of the Demir Kapia Pavine with the up to date and newest researches many Medieval localities have been found: „Markova Kula”, „Kula”, „Crkvište” (v. Korešnica); „Kale” (v. Čelovec) and „Manastir”, „Kula na Postralec” (Demir Kapija). They are confirmed through topographic survey and by the surface findings gathered on them.

The finding that distinguishes its self from the others is the jewelry — preented through some fragmented rings eith bulges on the shoulders or with plate widen head, stripe bronze bracelets and glass bracelets. Out of the three belt buckles one is of the so called twopart type and the other two are with a preserved plate, eith a net-like structure.

The weapon is presented with arrow heads, (in tēo groups with a leaf-like and a pyramid head) and a war spear with a system of protective links. Blades of diferent form and use have been also gathered. A rich found of craft tools for letallurgy, pottery, sewing, treatment of wood and bone has been gathered on the locality „Markova Kula”.

The formerly published material of the grave dug in the antique tower of the locality „Kula” is attached to this group of findings.

All these findings especially the jewelery) are connected to the medieval horizons of the localities (confirmed with Medieval coins). With their help as well as the help of the topographic survey we can speak for the first time not only of the Medieval sacral objects and cemeteries but also of the settlements and fortresses that have composed the Medieval town Prosek .