

# ННСГ ИСТОРИЈА НА УМЕТНОСТА СО АРХЕОЛОГИЈА

ЗОРАН ГЕОРГИЕВ

## НЕОБЈАВЕНИ И НОВИ НАОДИ ОД ПОВАРДАРЈЕТО

Благодарејќи на колегите М. Билбија — кустос во Музејот на град Скопје, Г. Петачки — кустос во Народниот музеј во Т. Велес и К. Андоновски — директор на Народниот музеј во Неготино, кои љубезно ми отстапија дел од материјалот што се наоѓа во збирките на споменатите музејски институции, во можност сум да објавам еден нов и неколку постари необјавени наоди од средно и горно Повардарје. Се работи за археолошки материјал од железното и раното архајско време, кој е случајно откриен во скопско, и неготинско, а во музејските збирки стигнал по пат на откуп или како подарок од наоѓачите, додека само еден предмет потекнува од стручни археолошки ископувања. Наодите ги презентирам според регионалното потекло, држејќи се притоа, колку што е можно, до редоследот на нивната хронологија.

### 1. ЛОКАЛИТЕТ „ШЕСТЕ КУКИ“, с. ТРЕМНИК — НЕГОТИНО

Западно од с. Тремник, покрај патот за с. Долни Дисан, Никола Василев од Тремник случајно открил и раскопал еден гроб при длабоко орање на своето лозје, во октомври 1984 г. Според неговото искажување, гробот бил со конструкција од камени плочи, во облик на циста. Други податоци нема. Гробните прилози стигнале во неготинскиот музеј со задоцнување и нецелосно, откако веќе биле прилично оштетени од самиот наоѓач. Тие се состојат од следното:

— Две двојни секирки од бронза, со нееднаква големина и дел од еден лист на трета саква секирка. Сечилата се благо заоблени и без остри завршетоци. Ушките се куси и проширени, со пречник на отворите од 2 до 3 мм. Под тенката патина не се забележува декорација. Должина 8,2 односно 6,9 см. (Сл. 1, а).

— Бронзен амулет (?) во форма на обрач, со долга држалка која завршува со триаголно обликувана алка. Пресекот на сите де-

лови е триаголен. Држалката е скршена и носи траги од удари со остар предмет. Вис. 10,9; Шир. 6,6 см. (Сл. 1, б).

— Бронзен чешел со потковичеста форма и алка со ист облик и пресек како кај претходниот предмет. Рамката на чешелот е бордирана со две паралелни пластични ребра; средината е ажурнирана, а носачот на забите е дворедно касетиран. Видливи се корените на сите шест заби, кои, според должината на еден сочувван крај од краците на рамката, биле долги околу три сантиметри. Од обеите надворешни страни на рамката чешелот имал пластични додатоци кои не се сочувани. Изработен е со техника на леење; задната страна е рамна, без декорација. Сочувана должина 6,4 см; Соч. шир. 4,7 см. (Сл. 1,в).

— Еден крај од масивна белегија со краеве што се разминувале. Изработен од дебела бронзена прачка ( $\varnothing = 0,8-1,0$  см), со кружен пресек и рамно отсечен врв. Украшен е со врежани цик-цак линии. Белегијата била скршена со удар од копач. Сочувана долж. 6,4 см. (Сл. 1, г).

— Фрагмент од салталеон. Сочувана долж. 1,3 см. (Сл. 1, д).

Гробните прилози од с. Тремник припаѓаат на групата поретки наоди од железното време во СР Македонија. По својот општ карактер, овој наод е истоветен со материјалот од случајно откопаниот могилен гроб кај с. Војник, кумановско<sup>1</sup> и инвентарот од гробот бр. 16 од могилата во Висој, кај с. Беранци — битолско.<sup>2</sup> Заедничко за сите нив е присуството на минијатурни двојни секири, секогаш во групи по три,<sup>3</sup> кои биле поставени на една рачка. Судејќи според идентично тесните ушки кај секирките од сите три гарнитурни, тие рачки морале да бидат изработени од метал, по сè изгледа од тенка железна прачка којашто не се сочувала, а од која во наодот од Војник преостанале делови од бронзена обвивка во облик на тенки цевки.<sup>4</sup> Ваква реконструкција налагаат аналогиите од ту-

<sup>1</sup> Предисториски култури во Македонија (каталог), Штип 1971, кат. бр. 265—270; — J. Bouzek, Macedonian bronzes, Památky Archeologické LXV, 1974, 289, Fig. 16, 6 and 8; — K. Kilian, Trachtzubehör der Eisenzeit zwischen Agäis und Adrta, Praehistorische Zeitschrift 1975, Taf. 53; — M. Garašanin, Razvijeno bronzano doba i prelazni period (gvozdeno doba I) Makedonije, Praistorija jugoslavenskih zemalja IV, Sarajevo 1983, 797, T. CXI, Sl. r—9.

<sup>2</sup> I. Mikulčić, Pelagonija u svetlosti arheoloških nalaza, Skopje—Beograd 1966, 16, T.V, Sl. 10—a; — K. Kilian, op. cit., Taf. 60, I—5 — Праисторија во централна Пелагонија (каталог), Битола 1966, кат. бр. 296; — M. Garašanin, op. cit., 798, T. CXI, 10—18.

<sup>3</sup> Во литературата (види бел. I) се спомнуваат три примероци од наодот во Војник. Во експозицијата на Археолошкиот музеј на Македонија се изложени четири секирки, од кои три се со еднаква декорација и очигледно претставуваат еден комплет. Четвртиот примерок има поинаква декорација и не припаѓа на истиот комплет.

<sup>4</sup> Во каталогот Предисториски култури (кат бр. 270) овие се прикажани како делови од гердан. Против таквата идентификација, а во корист на нашето мислење би говорело: 1. Овие цевчиња имаат различна должина; некои од нив се премногу и непотребно долги за делови од гердан (до 12 см.); 2. Истите се прави, а не лачно свиени, за да би можеле да бидат носени околу вратот; 3. Внатрешниот пречник им е приближно ист колку и отворите за рачка кај секирките; 4. Најкусите цевчиња имаат иста должина и совршено одговараат како членови што ги разделувале секирките.

мулите на големата долномакедонска некропола во Вергина кај Вергија (четири примероци);<sup>5</sup> овие се разликуваат само по тоа што се изработени од едно парче, заедно со рачката, и веројатно претставуваат еден постар тип, попримитивен во технички поглед. Од типолошки аспект, интересно е тоа што кај гарнитурата од Тремник едно од трите секирки има помали димензии, што како особеност се јавува и кај еден од тие примери од Вергина. Инаку, Вергина дала и секирки идентични на нашите,<sup>6</sup> а такви се најдени и во Спелеион кај Гревена (исто така група од три парчиња), Фера, Амфиполис,<sup>7</sup> но и далеку на север — во источен Срем,<sup>8</sup> Трансилванија.<sup>9</sup>

Функцијата на предметот сè уште не е доволно објаснета. Меѓутоа, иако ваквите секирки биле толкувани како приврзоци или пак нивната намена била изедначувана со сродните по облик и дури нешто постари бронзени брчови-амулати, обликот на примероците од Вергина, а потоа присуството на декорација покрај остриците на секирките којашто недозволува дополнително острење, како и делови од бронзена обвивка за рачка од Војник, сосема сигурно укажуваат на исклучително култен карактер на предметот. Можеби, најблиску би биле до вистината ако овие предмети ги идентификуваме како скиптри. Што се однесува до нивното потекло, исто така сè уште постојат дилеми. Морфолошки тие се врзуваат за егејскиот религиозен круг од бронзеното време, на што би упатувало можеби и тоа дека сите постари примери од Вергина се најдени во богати гробови на жени, кои, според М. Андроникос,<sup>10</sup> морале да поседуваат важен општествен статус. Од друга страна, како што укажал В. Милојчиќ, појавата на овие предмети паѓа дури во протогеометрискиот период и тоа на просторот од северната периферија на микенскиот културен круг,<sup>11</sup> а редовно се во друштво со предмети од средноевропско потекло.<sup>12</sup> Бројните брчови-амулетути со облик на двојни секири од депоата во Панонија, датирани во фазата Бронза Д — Халштат А<sup>1</sup> од средноевропската хронологија,<sup>13</sup> би говореле во прилог на нивното северно потекло. Меѓутоа, со оглед, пак, на установените врски помеѓу Банат, Олтенија и Трансилванија со Микена и Егеја во текот на среднохеладското време,<sup>14</sup> сепак не би можела да се исклучи ни евентуалната подоцнежна повратна рефлексива на егејски елементи, во рамките на егејските миграции.

<sup>5</sup> Μαν. 'Ανδρόνικος, Βεργίνα I, Αθήνα 1969, 268, Είχ. 87.

<sup>6</sup> Ibid., 251.

<sup>7</sup> J. Bouzek, op. cit., 289, 293, 299.

<sup>8</sup> K. Vinski Gasparini, Kultura polja sa žarama u sjevernoj Hrvatskoj, Zadar 1973, 107; T. 84, 17.

<sup>9</sup> J. Bouzek, op. cit., 311.

<sup>10</sup> Μαν. 'Ανδρόνικος, op. cit., 250—251.

<sup>11</sup> I. Mtkulčić, op. cit., 16.

<sup>12</sup> Μαν. 'Ανδρόνικος, op. cit., 251.

<sup>13</sup> K. Vinski-Gasparini, op. cit., 70—71; T. 23, 2; T. 28, 36—38; T. 55, 13—16; T. 86, 7—8, 15—16 i 18—20.

<sup>14</sup> Ibid., 148 и наведената литература.

Наодот од Тремник се поврзува со гробните целини од Војник и Висој со уште еден предмет — амулетот во облик на обрач. Сите три примероци имаат приближно иста големина, а меѓусебно алтернираат со тоа што амулетот од Тремник има долга држалка како кај сродникот од Војник, додека пресекот му е идентичен со примерокот од Висој, кој, пак, има рудиментирана куса држалка.<sup>15</sup> Обликот е распространет од Подунавјето до долна Македонија; картата на распространетост што ја дава К. Килиан<sup>16</sup> покажува изразена концентрација на наоди во Подунавјето, што говори за неговото тамошно потекло. Поради споменатата распространетост, неодамна беше искажано мислење дека оваа форма нема особена хронолошка вредност,<sup>17</sup> меѓутоа, овој трет наод во Републиката уште еднаш покажува дека предметот е редовен придружник на култните двојни секирки и со тоа, барем делумно, внесува дополнителна светлост во хронолошка смисла.

Чешелот е секако најинтересниот, од музеолошки аспект највредниот, а археолошки најочекуваниот предмет меѓу гробните прилози од Тремник. Тој претставува засега единствен ваков наод во СР Македонија и втор што е регистриран на територијата на Југославија; првиот е случајно најден пред еден век во депото од Адашевци кај Сремска Митровица.<sup>18</sup> З. Вински укажува на соодветни наоди од езерските наколни живеалишта во Швајцарија, од бронзеното време, од каде обликот прешол во културата Полиња со урни, во фазите Халштат А и Халштат Б од средноевропската хронологија. Подвлекувајќи дека во тоа време вакви чешли се ретки и во Подунавјето, но ненаведувајќи соодветни тамошни аналогии, тој го пренесува и мислењето што приватно го добил од Г. Мерхарт, според кое обликот може да има дури и „источно“ потекло.<sup>19</sup> Депото од Адашевци, во кое чешелот претставува типолошки најстар предмет, датирано е од З. Вински помеѓу 800 и 750 години пред н.е., а според К. Вински — Гаспарини во крајот од V фаза на културата Полиња со урни (850—750/700 г. пред н.е.).<sup>20</sup>

Фрагментот од белегзија го претставува добро познатиот тип со краишта кои се разминуваат. Тој облик egzistirал на широк простор почнувајќи од истекот на средноевропската фаза Халштат Б, односно од крајот на IX век пред н.е., па се до во VI век пред н.е. Декорацијата што ја поседува е вообичаена во преодната етапа од

<sup>15</sup> M. Garašanin, op. cit., T. CXI, Sl. 4 i 14.

<sup>16</sup> K. Kilian, op. cit., Taf. 91.

<sup>17</sup> M. Garašanin, op. cit., 797.

<sup>18</sup> З. Вински, Трако-кимерски налаз Адашевци у Сријему, Рад војвођанских музеја 4, Нови Сад 1955, 34, Т. II, Сл. II; — K. Vinski—Gasparini, op. cit., 152, 177; T. 130, A—6.

<sup>19</sup> З. Вински, op. cit., 34, нота 75. Ова мислење на Г. Мерхарт авторот го пренесува очигледно за да придаде поголема убедливост на својата интерпретација за трако—кимерскиот карактер на наодот. Кус критички осврт врз тезата за т.н. „трако—кимерски продор“ види кај Р. Васиќ, О почетку гвозденог доба у Србији, Старианар Нс. књ. XXXII/1981, Београд 1982, 5—6.

<sup>20</sup> З. Вински, op. cit., 35; — K. Vinski—Gasparini, op. cit., 152.

бронзеното во железното време, особено кај фибулите од „далматински“ тип, што би можело да упатува на поран датум на белегзијата, но тоа не е сигурен показател, бидејќи кај истиот тип на накит овој орнамент се јавува и подоцна. Како дел од типолошки најмлада форма меѓу прилозите од Тремник, фрагментот игра пресудна улога во датирањето на гробот.

Гробовите од Вергина во кои се најдени споменатите култни секирки датирани се од нивниот истражувач во X и IX век пред н.е.<sup>21</sup> Поаѓајќи од тоа и потпирајќи се врз сличноста на фалерите од Војник со фалерите од Вергина, К. Килиан го датирал наодот од Војник високо во својата фаза I B2, односно во раниот IX век, додека гробот од Висој го сместил во истекот на таа фаза, непосредно пред 800 г. пред н.е., поради присуството на очилеста фибула во тој гроб.<sup>22</sup> М. Гарашанин<sup>23</sup> го прифаќа мислењето на Килиан и со тоа го коригира своето поранешно уште повисоко определување за наодот од Војник.<sup>24</sup> Меѓутоа, гробната содржина од Тремник со својот репертоар веќе буди сомневање во така широката временска дистанца што е поставена помеѓу наодите од Војник и Висој, односно сомневање кон оправданоста за високата датација на Војник. Имено, содржината од Војник не нуди форми кои би користеле за пофино датирање; очилестата фибула од гробот 16 во Висој и сега нејзиниот истовременик — белегзијата со вкрстени краевии од Тремник неспорно се померодавни во тој поглед отколку несигурниот репер врз кој се потпрел К. Килиан.; Тие говорат за соодветно понизок датум на целата група. Макар што објективно не може да се смета на тесни временски рамки, засега не постои основа врз која овие наоди би се датирале порано од истекот на IX век. Притоа се чини најверојатно времето околу 800 г. пред н.р., но не би требало да изненади ако некој иден наод ја помести долната хронолошка граница до средината од VIII век, бидејќи токму за тоа време сè уште имаме дефицитарни наоди и сознанија.

Типолошкото и хронолошкото несовпаѓање помеѓу нашите наоди и оние од Вергина несомнено се должат на поголемата старост на аналогиите од Вергина, макар што временската дистанца меѓу нив изгледа не е толку голема. Не намалувајќи ја документарната вредност на неколкуте ретки постари форми во Вергина (бронзен меч, „далматински“ фибули) и оградувајќи се од каква и да е претензија, би изнел личен впечаток дека еден голем дел од тамошните гробови се превисоко датирани. На таков заклучок наведува не толку металниот инвентар (кој инаку е доста скроман и по квантитет и по репертоарот на облиците) колку бројното присуство на некои карактеристични керамички форми, на пример кантаросите со печуркасти дода-

<sup>21</sup> Μαν. Ἀυδρόνικος, op. cit., 275—279.

<sup>22</sup> K. Kilian, op. cit., 82—81; Taf. 101.

<sup>23</sup> M. Garašanin, op. cit., 797.

<sup>24</sup> Истиот, Неколку проблеми на македонската праисторија, Macedoniae acta archaeologica, Vol. I, Прилеп 1975, 15.

тоци врз рачките, кои тука се датирани исто така во X и IX век, но чија рана појава во стратиграфијата на долномакедонските населби паѓа околу 800 г. пред н.е. или одвај порано (Олинт, Кастанас).<sup>25</sup>

Со својата хронолошка припадност наодот од Трешник зазема место на самиот почеток од железното време (Халштат Ц во средно-европска смисла; железно време II според М. Гарашанин). По општ карактер тој сè уште се врзува за преодниот период, како што тоа со право го изнел М. Гарашанин за материјалот од Беранци,<sup>26</sup> бидејќи сите форми или поголемиот дел од нив водат потекло од север, од источна Панонија и Подунавје, каде се среќаваат во хоризонтот од фазата Халштат Б. Но, на подрачјето на Македонија истите продреле во рамките на третиот миграционен бран кон Егеја, заедно со очилестите фибули, белезиите со преклопени краеве и со тумулите како нов гробен облик, во кои, впрочем, тие и се појавуваат.

## 2. ЛОКАЛИТЕТ „ГРАДИШТЕ“ — НЕГОТИНО

Два предмети од овој локалитет денес се чуваат во Народниот музеј во Титов Велес, заведени во вл. книга со бр. 294 и Инв. бр. I—36 и I—37. Се водат како случаен наод, со непознати околности на откривање, а набавени биле во 1953 година.

— Половина од лакот на бронзена фибула, фрагментиран во два дела. Средишниот дел од лакот е задеблен, со максимален кружен пресек од 1,4 см и фланкиран со копчесто задебелување. Преминот кон главата е долг, исто така масивен, но со ромбоиден пресек. Сочувана долж. 8,1 см. (Сл. 1, г).

— Двојна игла од бронза, со глава во облик на буквата „М“ („Требенишки“ тип). Соч. долж. 8,6 см. (Сл. 1, е).

Фрагментираноста на фибулата оневозможува конкретна типолошка идентификација на обликот, како и негово сигурно датирање. Сепак, според масивноста на лакот, изведбата на фланкирното копче и, особено, според ромбоидниот долг премин кон главата, може да се каже дека фибулата претставува еден поредок облик, кој не би бил помлад од средината на VII век, бидејќи меѓу познатите типови на фибули кај нас, од втората половина на истиот и од следниот век, нема примери со такви карактеристики. Ваков премин кон главата со ромбоиден пресек имаат, пак, фибулите со плочеста нога од Радање,<sup>27</sup> Валандово,<sup>28</sup> и могилата 31/35 од Милци кај Гевгелија,<sup>29</sup> кои се датирани повисоко.

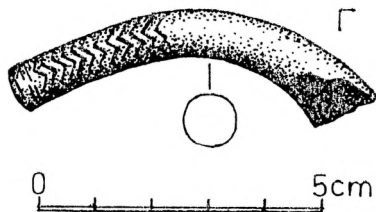
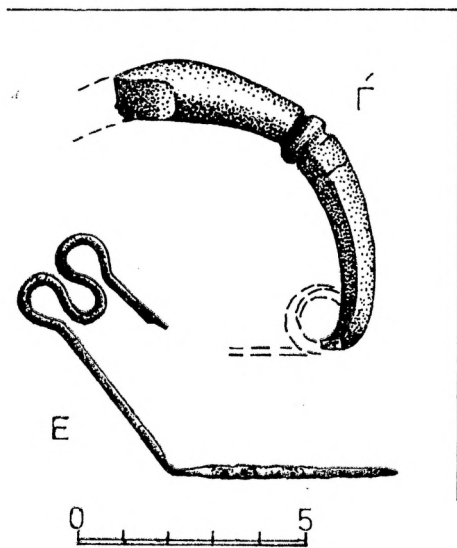
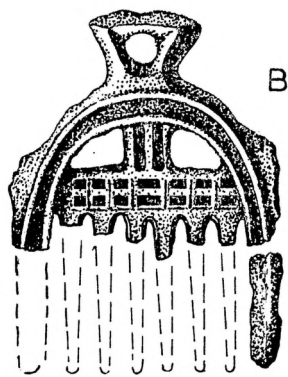
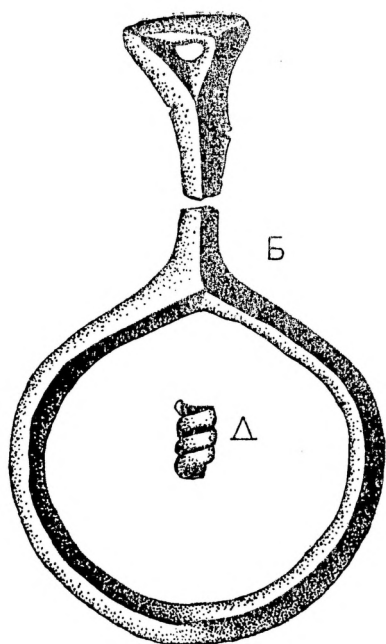
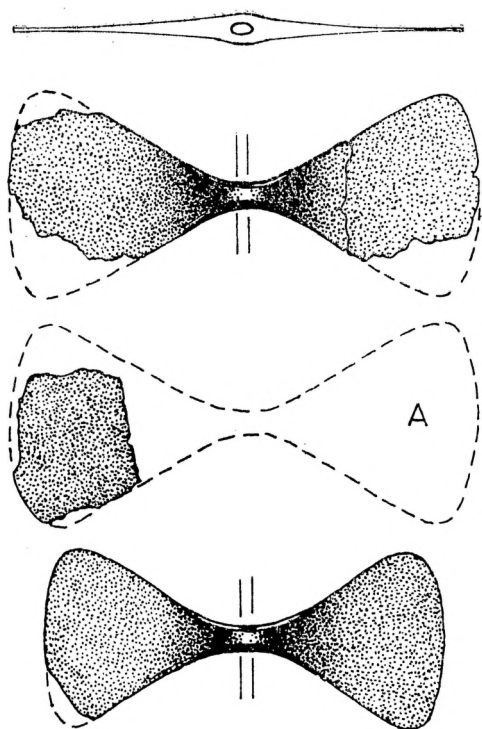
<sup>25</sup> G. E. Mylonas, Pre—Persian Pottery from Olynthus, Excavations at Olynthus, Vol. V, Baltimore 1933, 52—53; — A. Hocstetter, Die handgemachte keramik, Prähistorische arkäologie in südosteuropa, Berlin 1984, (Sch. 6—3), Taf. 211; 213; 3240.

<sup>26</sup> M. Garašanin, Praistorija jugoslavenskth zemalja IV, 798.

<sup>27</sup> M. Garašanin—D. Garašanin, Археолошка ископавања у селу Радању на локалитету „Криви Дол“, Зборник на штитскиот Нроден музеј, кн. I, Штип 1959, 41—42; Сл. 63—65.

<sup>28</sup> P. Васић, Нови елементи за проучавање гвозденог доба Вардарске долине, Старинар Н.с., књ. XXVII/1976, Београд 1977, 13—14.

<sup>29</sup> З. Георгиев, Гробот 31/35 од некрополата Милци кај Гевгелија, Зборник на Археолошкиот музеј на Македонија, кн. X—XI, Скопје 1983, 67; Т. I, Сл. I а—г.



Сл.1 Случајни наоди: а-д, Тремник; е-г, Градиште-Неготино

Двојната игла од Градиште неодамна ја објавил и датирал Р. Васиќ, во рамките на својот осврт кон двојните игли на Балкан;<sup>30</sup> тука ја наведувам поради зачувување на интегралноста на наодот, како и поради тоа што текстот на Р. Васиќ не содржи подетални податоци околу околностите на откривањето, со што значително е намалена неговата вредност во однос на локалитетот како археолошки комплекс.

Овие скромни метални наоди претставуваат драгоцен документарен материјал кој ги дополнува и проширува сознанијата за хронологијата на локалитетот. Тој неодамна беше сосема аргументирано идентификуван со доцноантичката попатна станица Антигонеја, што е одбележана на Појтингеровата табула, а која во предримско време егзистирала како позначајна пајонска полисма, оформена на крајот од геометрискиот — почетокот на архајскиот период.<sup>31</sup> Покрај фрагментите од раноархајска „мат боена“ керамика и доцноархајска коринтска керамика — што ги наведува И. Микулчиќ како најстари наоди — за истото време би говорел и маркантниот северен бедем на населбата, кој И. Микулчиќ го означил на приложениот план како хеленистички насип. Имено, тоа е основен, денес, обично, единствено видлив фортификациски елемент кај населбите од железно и архајско време, кој имал за цел да обезбеди максимална заштита од најлесно пристапната страна, оставајќи само тесен пристапен коридор помеѓу лачно диспонираниот бедем и страничната стрмна падина со која тој се разминува.<sup>32</sup> Таму каде што допуштала конфигурацијата на теренот, секогаш била одбирана за приод онаа страна која на одбраната и овозможувала дејство кон десната — незаштитена страна на напаѓачот. Оваа протоисториска одбрамбена концепција се задржала и во раната антика; на негатинското Градиште гледаме дека била доследно спроведена, а и хеленистичката фортификација се држела до неа, додека доцноримската ја напушта, давајќи приоритет на добро поставена и укрепена вовлечена порта и дури физички преградувајќи го некогашниот северен пристап.<sup>33</sup>

<sup>30</sup> R. Vasić, Ein Beitrag zu den Doppelnadeln im Balkanraum, *Prachistorische Zeitschrift* 57, 1982, 246, Taf. 5. 10.

<sup>31</sup> И. Микулчиќ, Проблемот на Антигонеја, Годишен зборник на Филозофскиот факултет, кн. II (37), Скопје 1984, 118—126, Сл. 3.

<sup>32</sup> Ваков фортификациски тип се јавува на населби од железното време во Словенија, Восна и Херцеговина, Врањско-прешевската котлина (M. Guštin, *Tipologija gradišč železne dobe v Sloveniji, Naseljavanje i naselja u praistoriji, Materijali SADRJ*, knj. XIV, Beograd 1978, 138, Sl. 2-c; -B. Govedarica, *Praistorijske gradine u Bosni i Hercegovini, Materijali SADRJ—XIV*, 124—125; -A. Benac, *Utvrđena ilirska naselja, Godišnjak CBI*, knj. LX/4, Sarajevo 1975, 1—211; -M. Vukmanović—P. Popović, *sondažna istraživanja gradinskih naselja na području Vranjsko—Preševske kotline, Godišnjak CBI*, knj. XX/18, Sarajevo 1982, 193, Sl. 2).

<sup>33</sup> Меѓу досега објавените планови на технички снимени градишта во СР Македонија истиот протоисториски фортификациски тип го забележуваме во наследена подоцнежна функција и кај предримската населба „Исар“ („Кале“) — Студеничани (И. Микулчиќ, Старо Скопје, со околните тврдини, Скопје 1982, 32—34, Сл. 13). Меѓутоа, таа појава кај нас е толку



Треба да се додаде уште нешто. Фибулата и двојната игла од Градиште стигнале во велешкиот музеј во 1953 г., значи во исто време кога, со интервенција на тогашниот директор Т. Труев, во музејот било донесено големо количество раноантичка керамика од штоуку со механизација уништениот културен слој во јужното подножје на неготинското Градиште. Секако дека и нашите предмети потекнуваат оттука; затоа во документацијата на музејот и нема податоци за нивниот наоѓач или доносител. Со оглед дека на самото градиште протоисторискиот хоризонт лежи длабоко под подоцнежните културни слоеви и дека на површината нема ни керамички фрагменти, а не пак метал, од тоа време (најстарите кои ги евидентирал И. Микулчиќ извлечени се со длабоко орање во најново време), станува јасно дека се работи за гробни прилози. Оттаму, ако во јужното подножје на Градиште во раноантичко време (V и IV век) имало керамичарски печки, како што мисли И. Микулчиќ,<sup>34</sup> тогаш тие биле инсталирани врз постари запуштени гробови. Оваа позиција, под јужното чело на населбата и непосредно покрај патиштата кои тука се вкрстуваат, сосема одговара за лоцирање на некропола. Впрочем, со истата акција во 1953 г. од ова место биле присобрани и делови од железнодобна (како и подоцнежна) рачно изработена крамика, кои имав можност да ги видам во велешкиот музеј.<sup>35</sup>

### 3. С. БУЧИНЦИ — СКОПЈЕ

Седумнаесет километри источно/североисточно од Скопје, во самото с. Бучинци, при нивелирање на теренот за ново гумно пред повеќе години биле најдени група бронзени предмети, кои, по кажување на Нове Китановски од Бучинци „изгледа потекнуваа од гробови“. Подоцна, на неколку места околу селото биле откопувани и други гробови, во кои селаните наоѓале керамика, но често и бронзен накит. Само мал дел од тоа пристигнал во Музејот на град Скопје:

— Бронзен висулец—амулет во облик на бокал со засечен врат (кана). Рачката е обликувана со две лажни ребра, а дното е нагласено. Украшен е со врежани паралелни линии на изливникот, вратот и стомакот; на рамената носи втиснати концентрични кругови. Предметот е откупен при археолошко рекогносцирање на теренот пред деценија и пол, а се води под вл. бр. 1205 и инв. бр. 794 (Сл. 2, а).

честа што веќе и во оваа фаза на се уште недоволна истраженост станува јасно дека тој тип на фортификации бил основен низ целиот предримски период.

<sup>34</sup> И. Микулчиќ, Проблемот на Антигонеја, 120.

<sup>35</sup> Под инв. бр. 1—38 и 1—39 во истиот музеј се водат и две двојни игли од „Гласиначки“ тип, кои Р. Васиќ исто така ги објавил (R. Vasić, op. cit., 239, Abb. 6, 8—9), како наод од Титов Велес. Всушност, се работи за наод од непознат локалитет од титовелешко, за кој не постојат други податоци, така што воопшто не може да се исклучи веројатноста и тие да потекнуваат од неготинското Градиште. Судејќи по сосема идентично и на иста должина свиените врвови, обете игли потекнуваат од еден гроб.

— Бронзена белегзија со краеве што се разминуваат. Пресекот е елипсоиден; краевите се заострени. Без декорација. Димензии: 6,3 x 6,3 x 1,1 см. (Сл. 2, б).

Откупена е во 1982 г., исто така од Н. Китановски.

— Бронзена белегзија од ист тип. Краевите се заострени и рамно исечени, а носат декорација од врежани паралелни линии. Предметот е незначително деформиран и со откришен врв на еден крај. Димензии: 6,6 x 5,2 x 1,1 см. (Сл. 2, в).

Откупена е од истото лице во 1982 г.

Иако е сосема сигурно дека овие предмети потекнуваат од гробови, неопходна е резерва во поглед на податоците што се добиени од именувањето доносител, бидејќи тие се контрадикторни. На пример, во влезната книга на Градскиот музеј стои стара забелешка дека инв. бр. 1205 е најден при орање на нива, додека во 1982 г., кога го посетивме Бучинци, неговиот доносител изјави дека тој е најден при изградбата на задружно гумно. Последното го потврдија и други очевидци. Од друга страна, не постои сигурен податок за местото и времето на наоѓање на белегзиите, ниту пак за бројот и типот на раскопаните гробови.

Со оглед на ваквите околности, не е возможна временска диференција меѓу наодите; нив можеме да ги датираме во глобалните хронолошки рамки за тие форми, односно во доцниот VII — раниот VI век пред н.е., кога истите биле во оптимална употреба. Во овој момент, нивното значење повеќе е врзано за самата местоположба на некропола од тоа време, чие што простирање сега ни е ориентационо познато, како и за хронологијата на матичната населба, која се наоѓа западно од селото, веднаш над него. Бучинското „Градиште“<sup>36</sup> претставува природна доминанта што е истурена на источната падина од ридот Курилово, со добра визуелна прегледност врз околниот терен. Тоа лежи на меѓата помеѓу Скопската и Кумановската котлина, непосредно покрај природниот пат што ги поврзува истите и кој, преку долините на Којнарска Река и Моравица, води кон север, поврзувајќи се со јужноморавската комуникација. Поради ваквата позиција, населбата егзистирала и натаму низ предримскиот период, како и во дел од римскиот период, иако има релативно скромна големина. Нејзините одрамбени ѕидови опфаќале акропола со површина од 0,7 Ха и приближно толку големо северно подградие. Наспроти скромниот периметар, таа имала солидно граден бедем, силна водоводна инсталација и барем уште една градба со јавен карактер.<sup>37</sup> Од протогената фортификациска концепција, која и ту-

<sup>36</sup> Премер и техничко снимање на локалитетот извршив со колегатата М. Билбија во 1982 г. Необјавено.

<sup>37</sup> Бедмот, кој бил граден од камени блокови, по II Светска војна бил перманентно разградуван, а каменот е употребен за изградба на селските куќи и фурни. Неодамна, во една акција, долж западната траса, ѕидот бил наеднаш раскопан до темелот и од него се гледа негатив во должина од 60 см. Тогаш била пресечена водоводната артерија од големи керамички тубуси (долги над 80 и широки од 30 м.), коишто сега се употребени како оцаи во дворот на Нако Трајковски регистриравме и еден се уште неискршен обработен бл од камен (76 x 66 x 27 см.), без сомневање од некоја јавна градба.

ка се задржала во текот на целокупниот живот на населбата, денес е видлив маркантниот насип на јужното чело.

#### 4. „ГРАДИШТЕ“, с. СРЕДНО НЕРЕЗИ — СКОПЈЕ

На овој локалитет,<sup>38</sup> при копање на бунар бил најден еден бронзен висулец—амулет со облик на бокалче со изрежана задна страна од вратот. Негови посебни карактеристики се конвексно испаченото дно и рачка што е составена од три лажни ребра. Украсен е со врежани паралелни линии под изливникот, под вратот и на стомакот, а на рамената со пунктирани концентрични кругови (Сл. 2, г). Откупен е од Александар Оцепек од Средно Нерези, за збирката на Музејот на град Скопје.<sup>39</sup>

Обликот претставува еден од најмаркантните типови на доцно-геометриските „македонски“ бронзи од крајот на VII — почетокот на VI век пред н.е.<sup>40</sup> Примерокот од Средно Нерези како и претходниот висулец од Бучинци, веројатно припаѓаат на раниот VI век, со оглед на декорацијата од концентрични кругови. Тој орнамент кај нас се јавува најрано и мошне скромно кај сосема мал број од постарите орнитоморфни амулети (Крушевица,<sup>41</sup> титовелешко Оризари<sup>42</sup>) и кај еден тип белегзии што е сроден на „Јањевските“ белегзии (Куманово,<sup>43</sup> кочанско Оризари<sup>44</sup>), но станува чест кај помладите „плоснети“ птици од долноповардарските некрополи (Грчиште, Гевгелија) и особено кај доцните амулети со облик на афионова чашка Радање,<sup>45</sup> Грчиште<sup>46</sup>); потоа кај биконичните амулети, копчињата со облик на малтешки крст, доцни фибули од „гласиначки“ тип и други форми на накит што се најдени во гробовите во долно Повардарје, а кои сигурно датираат од VI век. Омиленоста и широка примена на орнаментот во текот на истиот век најдобро го илустрира наметката од пантерска кожа кај доцноархајската Менада од Тетово,<sup>47</sup> во крајот од VI и во текот на V век се задржува на прстените со елипсести глави и белегзиите од змиски тип (Охрид,<sup>48</sup> Демир

<sup>38</sup> Поопширно за локалитетот види И. Микулчиќ, Старо Скопје, 29—31, Сл. 10—11.

<sup>39</sup> Во документацијата на музејот како време на наоѓање наведен е II 1970 г. И. Микулчиќ (op. cit., 30, бел. II) ја наведува годината 1953.

<sup>40</sup> I. Mikulčić, Pelagonija, 30—31; — Истиот, Старо Скопје, 30.

<sup>41</sup> K. Kilian, op. cit., Taf. 61, 2.

<sup>42</sup> Б. Алексова, Археолошки наоѓалишта по горниот тек на реката Тополка, Гласник на Музејско-конзерваторското друштво на НР Македонија, кн. I, Скопје 1954, 51 и н.; — K. Kilian, op. cit., Taf. 42, 5.

<sup>43</sup> З. Георгиев, Нов халиштатски наод од околината на Куманово, Macedoniae acta archaeologica, Vol. 4, Прилеп 1980, 70, 74, Сл. 1.

<sup>44</sup> Предисториски култури, кат. бр. 242; — K. Kilian, op. cit., Taf. 52, I.

<sup>45</sup> Ibid., Taf. 48, 13.

<sup>46</sup> Случајни наоди, во збирката на Археолошкиот музеј на Македонија. Необјавено.

<sup>47</sup> С. Радојчиќ, Менада из Тетово, Гласник скопског научног друштва, кн. XII, Скопје 1933, 243—252.

<sup>48</sup> В. Лахтов—Ј. Кастелиц, Нови истражувања на Некрополата „Требениште“ 1953—1954, Лихнид, кн. I, Охрид 1957, Т. III, 17; Т. XI, 19; Т. XXI, 9.

Капија<sup>49</sup>), додека во палметите од главите на малоазискиот тип фибули го среќаваме и подоцна.<sup>50</sup>

Како форма којашто е застапена на јужнобалканскиот простор, со изразена концентрација на македонско-пајонското подрачје, висулците од Нерези и Бучинци, заедно со оние од Куманово<sup>15</sup> ја одбележуваат северната граница на распространетост на овој тип бронзи.

## 5. „ДУБИЧЕ“, с. ВОЛКОВО — СКОПЈЕ

Некрополтаа од Дубиче кај Волково одамна ѝ е позната на стручната јавност.<sup>52</sup> По војната истата била истражувана во неколку наврати (1952, 1954, 1962 г), но резултатите не се објавени. Изминатиот временски период и недоволно прецизната теренска документација веќе го оневозможуваат сигурното реконструирање на гробните целини, такашто наодите од овој значаен локалитет денес можат да користат само во типолошки поглед, додека низа други важни податоци за науката се речиси сосема загубени. Дел од гробните прилози, главно металните и порепрезентативните, биле каталошки обработени,<sup>53</sup> а врз некои од нив се осврнал и К. Килиан.<sup>54</sup>

Најмалку податоци има за прилози од друг материјал, посебно од железо. Поради тоа, ја користам приликата да презентирам еден железен брџ од оваа некропола, што го евидентирав меѓу материјалот во Музејот на град Скопје. Брџот е најден во гробот бр. 2 (камена циста) од ископувањето во 1962 г., носи тер. инв. бр. 768, а се води како нож. Сечилото му е лачно свиено (денес скршено преку половинтаа), со острица на конвексниот раб. Држалката недостасува, но од нејзиниот корен се гледа дека таа била свиена надолу. Сочуваната должина изнесува 9,5 см. (Сл. 2, д).

Предметот претставува значаен наод, поради можноста за компарација со други и веќе познати такви наоди, со што добиваме еден сигурен временски репер во глобалната и сè уште недоволно дефинирана хронологија на локалитетот. Голем број брџови од истиот тип ни се познати како елемент на тоалетни гарнитурѝ, што многу често се среќаваат во гробовите од долно Повардарје.<sup>55</sup> Вре-

<sup>49</sup> И. Микулчиќ, Накит класичног доба из Демир Капије, Старинар Н.с., књ. XXI, Београд 1970Ш Т. I, и. 424, 8и. 428—429; Т. II, и. 426—427.

<sup>50</sup> За овие фибули во Македонија: I. Mikulčić, Pelagonija, 42—43; — Б. Китаноски, Фибули од V—III век од старата ера во Народниот музеј во Прилеп, Зборник на Археолошкиот музеј, кн. IV—V, Скопје 1966, 1—12.

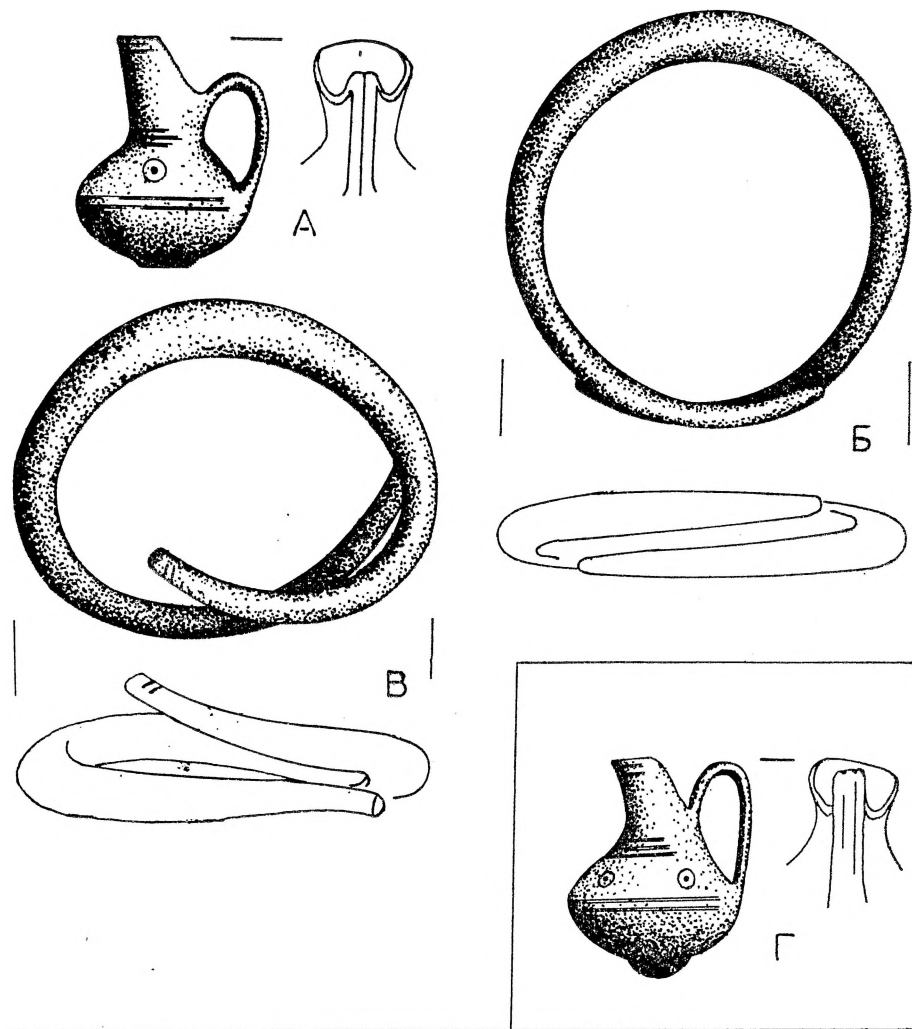
<sup>51</sup> Н. Вулић, Куманово, Споменик, XCVIII, Београд 1949, 271, Сл. 1; — М. Гарашанин, Разматрања о македонском халштату, Старинар Н.с., књ. V—VI, Београд 1956, 29 и н.

<sup>52</sup> Ѓ. Трухелка, Гробница из халштатског доба у Вучјем Долу, Археолошке белешке из Лужне Србије, Гласник скопског научног друштва, књ. V, Скопје 1929, 62—65, Сл. 4—6.

<sup>53</sup> Предисториски култури, кат. бр. 271—276; — Праисторија во Македонија (каталог), Скопје 1976, кат. бр. 602—617; — Од археолошкото богатство на СР Македонија (каталог) Скопје 1980, кат. бр. 228—235.

<sup>54</sup> К. Kilian. op. cit., Taf. 55 und 56.

<sup>55</sup> З. Георгиев, Архајски тоалетни реквицити од Долно Повардарје, Годишен зборник на Филозофскиот факултет, кн. 8 (34), Скопје 1982, 897—108, Т. I—IV.



Сл.2 а-в, Бучинци; г, Средно Нерези; д, Дубиче-Волково

менски тие го исполнуваат целиот VI и делумно завлегуваат во следниот век. Досегашниот недостаток на такви наоди посеверно од долноповардарскиот регион веќе е надминат со објавувањето на сосема ист брич од Пилатовиќи кај Ужичка Пожега,<sup>56</sup> со што се потврдуваат претпоставките кои беа искажани во врска со потеклото, карактерот и времето на тоалетните реквизити во внатрешноста на Балканот.<sup>57</sup> Бричот од Волково претставува нова поткрепа во таа смисла, бидејќи повеќе од очигледно е дека тој посредува ,како просторно така и временски.

Од друга страна, кога имаме предвид дека оптималната употреба на вакви бричови паѓа во VI век, добиваме и дополнителна светлост врз досега загадочното „мешање на гробни типови“ (могили и рамни некрополи со цисти) во скопско-кумановскиот регион,<sup>58</sup> при што станува јасно дека тоа „мешање“ се должи всушност на соодветна временска разлика. Истата појава ја согледуваме преку неколку примери и во брегалничкиот басен (Штип, Стар Караорман, особено Кочани и Винаца), каде најчесто во рамките на исти некрополи егзистираат обата гробни типови, но со инвентар кој временски ги диференцираат.<sup>59</sup> Ниту една од досега отворените цисти во тоа подрачје не дала материјал кој би бил макар теориски постар од раниот VI век; всушност тие датираат од средината на VI век натаму.<sup>60</sup> Паралелната појава на некои форми — на пример фибулите со плочеста, горе конкавно изрежана нога — како во цисти (Кочани, Винаца) така и во могили (Радање, титовелешки Сопот), се должи на сепулкралниот конзерватизам кој го одржува стариот могилен начин на погребување уште некое време — судејќи според одделни наоди од Радање (колонетен кратер,<sup>61</sup> крстест меч),<sup>62</sup> сосема

<sup>56</sup> M. Zotović, *Arheološki i etnički problemi bronzanog i gvozdenog doba zapadne Srbije*, Diss. et mon. XXVI, Beograd 1985, 83, T. XXVIII, Sl. 4. Меѓутоа, овој добро сочуван брич и тука погрешно е идентификуван како нож.

<sup>57</sup> З. Георгиев, *op. cit.*, 103—104. М. Зотовиќ (*op. cit.*, 87), ги датира сите гробови од могилата VII во Пилатовиќи во VI век, додека за ратничкиот гроб 11, како најстар во таа могила, допушта можност да потекнува од VII век. Меѓутоа, бричот од истиот гроб не оди во прилог на тоа мислење.

<sup>58</sup> Предисториски култури, 19; — Од археолошкото богатство, 12. — М. Гарашанин (Некои проблеми, 16) гробовите од Волково временски ги изедначил со могилите од Орлова Чука, што не би можело да се прифати, со оглед дека првите стојат на крајот а вторите на самиот почеток од II фаза на железното време, по хронологијата на М. Гарашанин.

<sup>59</sup> З. Георгиев, *Праисториски наоди од Кочани и прашањето на рамните некрополи по Брегалница*, Год. зборник на Фил. факултет, кн. 7 (33), Скопје 1981, 71—73, бел. 39.

<sup>60</sup> Во 1981 г. Ж. Винчиќ изврши заштитно ископување на лок. „Текешинско Лозје“ во Кочани, при што во новооткриените гробови -цисти беа најдени истите фибули со плочеста и горе конкавно изрежана нога, познати од случајните наоди на тој локалитет, а придружени со типични доцноархајски белегзии, кои се познати од помалдите гробови во Требениште (В. Лахтов—Ј. Кастилиц, *op. cit.* T. II, 8—14; T. V, 15—16 и н.). Овие нови наоди (сега во Историската збирка во Кочани, необјавени) современи се со двојната секриа и двојните алки од порано откопаните гробови (З. Георгиев, *op. cit.*, 70—71, Сл. 1.)

<sup>61</sup> М. Гарашанин—Д. Гарашанин, *op. cit.*, 32, Сл. 27.

<sup>62</sup> R. Vasić, *Prilog proučavanju grčkog oružja u Jugoslaviji*, *Godišnjak CBI*, knj. XX/18, Sarajevo 1982, 15, 16; Sl. 3.

сигурно до доцноархајскиот период. Оттаму, барем засега, не гледам оправдување за датирање на некрополата во Волково (како и рамните некрополи по Брегалница) пред VI век; впрочем ни типологијата на досегашните наоди од тој локалитет не го допушта тоа, бидејќи меѓу нив недостасуваат карактеристичните „македонски“ бронзи што би го индицирале VII-раниот VI век, а кои, како што покажуваат разгледуваните наоди од Нерези, Бучинци, Орешани<sup>63</sup> и Куманово, во тој временски распон биле присутни во скопско-кумановскиот регион.

Презентираните наоди донекаде ја пополнуваат празнината од регистриран материјал од железното време и раноархајскиот период во горното и средното течение на Вардар, давајќи дополнителни податоци за одделни познати локалитети. Сите заедно, тие опфаќаат временски опфат од околу два до два и пол векови и одбележуваат, макар фрагментарно, два основни, меѓусебно спротивни, а хронолошки условени културно-историски текови што се одвивале во Повардарјето, односно пошироко во Македонија. Наодот од Треник, како и аналогните од Војник и Висој, стои на самиот почеток од железното време и сè уште носи белези на претходниот преоден период, во кој на јужен Балкан продирале северни етнички елементи, носејќи своја материјална и духовна култура. Во тој поглед, истиот наод може директно да се поврзе и со долното Повардарје, каде постојат конкретни сведоштва дека тој процес се одвивал се до преодот од VIII во VII век. Последното особено јасно го илустрира могилниот гроб 31/35 од Милци кај Гевгелија, кој даде една наушница — слепоочничарка од удвоен сребрен тел<sup>64</sup> — тип на накит кој има бројни апсолутни паралели во депото од Ловас<sup>65</sup> и депото од Бингула—Дивош,<sup>66</sup> обата во источен Срем, датирани во фазите бронза Ц—Д и бронза Д—халштат А1 од средноевропската хронологија. Сродни и истовремени но поедноставни слепоочничарки, познати од тие депои, како и од други северни наоѓалишта, исто така, се најдени во Гевгелија,<sup>67</sup> а обете варијанти, инаку туѓи меѓу накитот од егејскиот културен круг, имаат сродни паралели во Чаушица<sup>68</sup> и Вергина.<sup>69</sup> Главно истовремени аналогии за нив се среќаваат на широк средноевропски простор: во јужна Германија, Австрија, Чешка Моравија, Банат.<sup>70</sup> Како што видовме погоре, чешелот од Треник, исто така, покажува дека овие средноевропски форми продреле кон југ преку источен Срем, кадешто се спојуваат двете

<sup>63</sup> K. Kilian, op. cit., 94—95, Taf. 57; — P. Пашиќ, Бронзени предмети од околината на Скопје, *Macedoniae acta archaeologica*, Vol. 4, Прилеп 1978, 59.

<sup>64</sup> З. Георгиев, Гробот 31/35, 65; Т. 1, 5.

<sup>65</sup> Z. Vinski, *Brončanodobne ostave Lovas i Vukovar*, *Vjesnik Arheološkog muzeja u Zagrebu* III/1, 1958, 18; Т. VI, 1—8; — М. Гарашанин, Праисторија на тлу СР Србије, I, 324—326.

<sup>66</sup> K. Vinski—Gasparini, *Kultura*, 107—108, Т. 86. 18—19.

<sup>67</sup> Чифт сребрени примероци во Историската збирка на Гевгелија, необјавени.

<sup>68</sup> K. Kilian, op. cit., Taf. 35, 2—3.

<sup>69</sup> *Μαγν. Ἀνδρόνικος*, op. cit., Πιν. 125.

<sup>70</sup> Z. Vinski, op. cit., 18—20.

моќни природни комуникации — западната, по течението на Сава и северната, по Дунав. Ова налага потреба од корекција на досегашното датирање на гробот 31/35 од Милци,<sup>71</sup> во смисла на повисоко определување, но не за повеќе од околу половина век, бидејќи останатите гробни прилози, особено присутноста на тесалски фибули, не допуштаат датирање порано од истекот на VIII — почетокот на VII век.

Подоцнежните наоди од „Градиште“ — Неготино, Бучинци, Средно Нерези и Волково одбележуваат една нова културна клима во средното и горното течение на Вардар, која што во VII и VI век зрачи од спротивна насока, донесувајќи доцногеометриски — рано-архајски форми од долномакедонското подрачје и Егеја. Судејќи според нив, а особено според аналогниот материјал од подобро истражениот Брегалнички басен, таа нова клима се манифестира најнапред со појавата на „македонските“ бронзи, во текот на втората половина од VII век, кои во Брегалничкиот и Скопско-кумановскиот регион се среќаваат во гробови под могили. На истото подрачје, рамните некрополи со гробови во облик на камени цисти се појавиле подоцна, изгледа откако водечките форми на „македонски“ бронзи веќе исчезнале, а нивниот инвентар го индицира текот на VI и раниот V век, со тоа што наодот од Жданец<sup>72</sup> покажува дека egzistirale и во класичниот период.

Подлабоко во внатрешноста на Балканот овие рани влијанија од југ се значително послаби и задоцнети или пак воопшто не биле прифатени. Таму, маркантните постари облици на „македонски“ бронзи отсутнуваат, а помладите претставници (т.н. „затворачи за кани“, топчести висулци, повеќелисни копчиња и друго) пристигнале во мошне редуциран обем и може да се третираат како сосема периферни. Колку што досега е познато, рамни некрополи со камени цисти исто така отсутнуваат. Освен двојните игли и тоалетни реквизити (бричеви, пинцети), кои на тој простор стануваат чести во текот на VI век, позасилени влијанија од југ се чувствуваат во доцноархајското време, меѓу материјалот од т.н. „кнежевски“ гробови. Во нив, за прв пат, се јавува и импортирана керамика од „родоско-јонски“ тип (Атеница,<sup>73</sup> Пилатовиќи,<sup>74</sup> околината на Иванград,<sup>75</sup> Гласинац),<sup>76</sup> секако внесена од халкидичко-долномакедонското подрачје. Наспроти поодамна изнесеното и долго време подржуваното мислење кое оваа керамика од среден Балкан ја доведува во врска со јон-

<sup>71</sup> З. Георгиев, *op. cit.*, 70.

<sup>72</sup> В. Соколовска—Р. Пашиќ, Еден гроб од Жданец, Зборник на Археолошкиот музеј на Македонија, кн. VI—VII, Скопје 1975, 1, Т. I.

<sup>73</sup> М. Djukić—B. Jovanović, *Illyrian Princely Necropolis at Atenica*, Arch. Jug., Vol. VI, Beograd 1965, 20, 24; Т. XIII, II; Pl. XXVI, 1.

<sup>74</sup> М. Zotović, *op. cit.*, 96.

<sup>75</sup> D. Srejšević—Č. Marković, A find from Lisijevo near Ivangrad (Montenegro), Arch. Jug., Vol. XX—XXI, Beograd 1980/1981, 71—72; Pl. VI, 2.

<sup>76</sup> М. Паровиќ—Пешиќан, О карактеру грчког материјала на Гласинцу и путевима његовог продирања, Старинар Н.с., књ. XI, Београд 1961, 26. Сл. 3.



ските градови на западниот црноморски брег и т.н. „северен трговски пат“ по Дунав,<sup>77</sup> бројноста на таква керамика во југословенското долно Повардарје,<sup>78</sup> како што и одделни наоди на истата во средното течение на Вардар и Брегалница (Демир Капија,<sup>79</sup> „Градиште“ — Неготино,<sup>80</sup> околината на Штип<sup>81</sup>) говорат во корист на Вардарската долина и природната врска Косово—Ибар—Дрина—Западна Морава, како основен, ако не и единствен а двојно покус пат, по кој таа стигнала во внатрешноста на Балканот.

*(Овој труд веќе беше даден за печатење кога излезе од печат трудот на М. Паровиќ-Пешикан, под наслов „Неки нови аспекти ширења егејске и грчке културе на централни Балкан“ (Старинар, Н.с. XXXIV, Београд 1985). Задржувајќи се исцрпно врз генезата, потеклото и хронологијата на т.н. „боена јонска“ или „родско-јонска“ керамика и доаѓајќи до нови сознанија, авторот го коригира своето поранешно мислење за продорот на истата од црноморскиот брег кон централен Балкан. Тие согледувања се во согласност со мислењето што погоре го искажав.*

ZORAN GEORGIEV

## NEW AND UNPUBLISHED FINDINGS FROM THE STREAMING AREA OF VARDAR

### Summary

In the collections of the Museums in Skopje, Titov Veles and Negotino there are some of the Protohistoric findings from the Middle and Down Vardar's valley, which I would like to public here.

In 1984, near village Tremnik, Negotino, a grave has been accidentally excavated and from it's inventory kept a set of three double bronze axes, circle pendant; a comb and fragment of bracelet (Fig. I, a—d). The Finding has analogy in Danube area and in Macedonia and some of the forms (comb) pointed out the penetration of such findings from East Srem (Socialistic Republic Croatia). The type of the bracelet, as the youngest form, date the grave about 800 years B. C.

<sup>77</sup> Ibid., 26—27; — М. Гарашанин, Праисторија Србије II, 503, — М. Djukić—B. Jovanović, op. cit., 29.

<sup>78</sup> Р. Пашиќ, Археолошки истражувања на локалитетот Сува Река во Гевгелија, Macedoniae acta archaeologica, Vol. 3, Прилеп 1977, 52—53; — Истата, Археолошки истражувања на локалитетот Сува Река во Гевгелија, Зборник на Археолошкиот музеј на Македонија, кн. VIII—IX, Скопје 1978, 21 i n.; —Z. Georgiev, Elementi na ranata antika vo dolno Povardarje, Год. зборник на Фил. факултет, кн. II (37), Скопје 1984, 52—59, Сл. I а—к.

<sup>79</sup> K. Kilian, op. cit., Taf. 42, 13.

<sup>80</sup> И. Микулчиќ, Проблемот на Антигонеја, 132.

<sup>81</sup> Истиот, Извештај са пробног ископавања код села Ст. Караоран, Зборник на штипскиот Народен музеј, кн. I, Штип 1959, 98, Сл. 12.

In 1953, during the building of the industrial objects in the South platform of Protohistoric and Antique settlement „Gradište” near Negotino a cultural layer has been removed which were, formed from the remains of ceramic workshop of 5th and 4th century B. C. In the material there is one fragmented bronze fibula of 7 th century B. C. as well as, Double needle of 6 th century B. C. (Fig. 1, f—e), which speaks that on the sameplace

From the accidentally excavated graves between Skopje and Kumanovo, to village Bučinci, originate one bronze pendant and two bracelets (sig. 2, a—b), from 7th — 6th century B. C. They indicate early chronology of the antique „Gradište” near Bučinci.

Same pendant, is find accidentally on the Protohistorical and the Antique settlement „Gradište” to village Sredno Nerezi near Skopje (Fig. 2, r).

The well-known cemetery in the village Volkovo (Vućji Dol) near Skopje, among others, gave one iron rapor (Fig. 2, d) which has a numerous analogies in the graves of 6 th century B. C. in the Down valley of Vardar and indicates the activities of the cemetery in Volkovo of that century.

Contrary of the older material of Tremnik, which speaks about the moving from North to South, the findings the surroudings of Skopje illustrate the penetration of the late geometric and early archaic material and spiritual culture of the pown Macedonian area to the Nonrth at the end of 7 the and during the 6 th century B. C.