

Иван МИКУЛЧИК

СРЕДНОВЕКОВНИОТ ГРАД ВЕЛЕС

— топографски приказ —

Средновековниот град Велес сумарно е одбележан во стручната литература: интерпретирани се скромните историски помени на Велес и укажано е дека има урнатини на теренот.¹ Од трите цркви што стојат на локалитетот само Св. Никола е целосно интерпретиран, а Св. Димитрие попатно забележан дека веројатно потекнува од исто време.² Детален топографски приказ на градот, базиран на соодветна техничка документација, досега не е даден.³

Тоа го даваме во овој прилог, со основните прашања за големината на градот и неговиот периметар, функционалните делови и елементи; за фортификацијата и нејзините фази, како и за постоењето на постари остатоци, документирани со подвижните археолошки наоди на ова место.

Сите горни прашања и одговори на нив произлегоа по деталните теренски истражувања што ги водевме во последните неколку години⁴. Тогаш беа евидентирани, функционално и временски определени, како и технички премерени и снимени сите траги од стара архитектура што денес се гледаат над површината или

¹ J. G. Hahn, *Reise von Belgrad nach Salonik*, Wien 1868, 168—169; J. Иванов, *Български старини из Македонија*, Софија 1931, 81 и н.; Т. Томоски, *Средновековни градови во Македонија меѓу реките Вардар, Брегалница и Лакавица*, Год. зборник на Филозофски фак. кн. 30, Скопје 1978, 267—269.

² С. Симић, *Велешки манастир Св. Димитрија*, Скопје 1923, 6—20; П. Мильковић — Пепек, *Прилог проучавању цркве Св. Николе у Т. Велесу*, Зборник за ликовне уметности књ. 15, Нови Сад 1979, 265—275; К. Балабанов, А. Николовски и Д. Корнаков, *Споменици на културата на Македонија*, Скопје 1980, 148—149.

³ И. Микулчиќ, *Убикација на Билазора*, Год. зборник на Фил. фак. кн. 28, 1976, 149—153, по прв пат дал поблиска временска определба на остатоците на велешкото Кале и прва сумарна топографска планиметрија (сл. 2).

⁴ Во рамките на истражувачкиот проект на Филозофскиот факултет во Скопје. Покрај потпишаниот учествуваа и В. Лилчиќ и група студенти од овој факултет.

во висина на почвата. Напоредно со тоа евидентирани се и површинските археолошки наоди, определена е нивната временска и културна припадност и преку нив објаснета староста на одделните партии на градот.

1. Историски осврт

Пишаните податоци во кои се спомнува средновековниот Велес се сосем скромни и ќе ги повториме и на ова место.

— Во познатата грамота на Василие II од 1019 година, под јурисдикцијата на пелагонската епископија се наведува и Велес⁵.

— Во 1255 г. никејскиот цар Теодор II Ласкарис го освоил Велес од Бугарите⁶. Сочуван е целосен опис на овој настан со интересни детали.

— Во 1272 г. во Велес се споменува византиски воен управник, архонтот Теодор Калабак⁷.

— Во 1308 година, во договорот помеѓу српскиот крал Милутин и Карло Валоа, француски претендент на цариградскиот престол, Велес е спомнат како пограничен византиски град спрема српската држава⁸.

— Во 1330 г. по битката кај Велбужд, српската војска ги освоила градовите Велес, Просек, Чрешче и Добрун⁹.

— Во 1343 г. Јован Кантакузен на пат за Србија се задржал и во Велес¹⁰.

— Околу средината на 14 век е забележан феудалецот Раденко, кој на манастирот Архангели во Призрен му ја дарувал црквата Св. Архангел во Велес, заедно со луѓе, воденици и лозја¹¹.

Тоа е сè. Некои историчари (Ј. Иванов, Т. Томоски и др.) Велес го поврзуваат и со другите политички настани во текот на 11—14 век, во кои се спомнуваат соседните градови Скопје, Просек и др. Меѓутоа во нив Велес не се спомнува. Тоа се само логични размислувања или слободни претпоставки. Истото важи и за Ф. Бабингер, кој мисли дека Велес паднал под турска власт веројатно во 1385 годнина, кога и Штип, Прилеп и Битола¹².

⁵ Ј. Иванов, н. д., 555; Т. Томоски, н. д., 268.

⁶ Georgii Akropolitae historia, 118 — според Томоски, н. д., 268.

⁷ Т. Томоски, н. д., 268 и истиот извор.

⁸ Истото, 269; Живоги краљева и архиепископа српских, написао архиепископ Данило и др., Загреб 1866, 108, 114.

⁹ Истото, 269 и истиот извор, 197.

¹⁰ Истото, 269.

¹¹ Ст. Новаковиќ, Законски споменици српских држава средњега века, Београд 1912, 695; Т. Томоски, н. д., 269.

¹² F. Babinger, Beiträge zur Frühgeschichte der Türkenherrschaft in Rumelien. Brünn — Wien 1944, S. 74, Anm. 35 — според Томоски, н. д., 269

2. Топографија на градот

Средновековниот Велес бил изграден на тесен карпест рид „Кале“ („Градиште, Горни град“), што се издига над устието на Тополка во Вардар, околу 2 км јужно од градското јадро на денешниот Т. Велес. Ридот Кале се состои од метаморфисани шкрилци, гол е и делумно карпест. Страните му се многу стрмни, поткопани од двете реки. Одгоре е сосем зарамнет (сл. 1, 2).

Рамнината на врвот висока е 80—90 м над реките, широка е 70—90 м и долга околу 350 м. На неа се оформило јадрото на Велес. Натаму, на југ, оваа рамнина се стеснува во кос карпест срт и завршува во тесно природно седло, длабоко 15—20 м и долго околу 100 м. Со седлото градот бил бранет од јужната, најзагрозената страна. Југозападниот дел на локалитетот е највисок и на него била изградена акрополата (тврдината) на градот. Целиот град бил опфатен со одбранбен ѕид и зафаќал површина од 3,5 ха. Акрополата имала внатрешни ѕидови и кули и бдеела над градот како последно прибежиште. Реките Тополка и Вардар со своите тесни и длабоки клисури го обиколювале подножјето на градот од 3 страни и многу ја зголемувале неговата одбранбена моќ.

Североисточната падина на Кале е најмалку стрмна. На неа и во нејзиното подножје, во тесен алувијален појас крај Вардар, било расположено подградието без ѕидови. Релјефот на почвата како и археолошките остатоци овозможуваат доста точно да го одредиме обемот на подградието: се протегало од северното подножје на Кале до црквичката Св. Никола на југ и до бреговите на Вардар и Тополка. Зафаќало површина од 4—4,5 ха. Преку реките, на другиот брег, нема траги од стара населба. Нема впрочем ни место за живеење.

Градот Велес бил лоциран на влезот во Велешката клисура, низ која се пробивал античкиот и средновековниот пат, а и денес тука води жел. пруга Скопје — Солун. Градот директно го контролирал патот што се провлекувал долж источното подножје на Кале.

Од ова место тргнувал и стариот прилепски пат, одејќи најпрво по долината на Тополка, а потоа Бабуна и преку Мукоѕ избивал во Пелагонија.

Стратешките вредности на местово биле согледани уште во доцната антика, кога на Калето била изградена значајна тврдина со подград (опидум). Средновековниот град Велес претставува во основни контури само обновување на овој опидум и продолжување на неговата функција.

3. Фортификација

Средновековниот град бил опфатен со еден сиден појас (сп. план). Сидовите биле изведени во градежниот слог емплектон: лицата му се правилно сложени од поедри парчиња кршен варовник а јадрото натрупано од поситни камења и залиени со многу малтер. Во малтерот има многу песок и врзивната моќ му е слаба. Сидовите се широки во просек 1,35—1,60 м, а на акрополата се пошироки.

Овие сидови денес се урнати главно до темел. На источниот сиден потег добро се запазени неколку партии, високи до 2, 3 па и 6 м (кај т. 16 на планот — сп. сл. 4, 5).

Сидот бил граден во прави потези кои се кршат под мал агол и вртат по изохипса околу градот. На сидот се доградени и следните објекти:

— на с/з агол на градот стои голема четвртеста кула (ц. 8 x 8,50 м), која лежи на уште поголеми стари урнатини (9 x 14 м, т. 1 на планот). Кулава го штитела северниот крај на градот од можните продори преку една тераса под кулата, на која сега стои црквата Св. Недела (сл. 8).

— Само 16 м источно од кулата 1 започнува масивно проширување на сидот; долго е 12 и широко до 4 м (т. 2 на планот). Со овој потпор бил зајакнат најистурениот северен крај на градот.

— На 100 м јужно од потпорот 2, на источниот сид била оформена порта. Портата испаѓала надвор од линијата на градскиот сид за 4 односно 10 м. Испадот има четвртеста форма, широк е 17 м, а самата порта (влезот) била поставена бочно, од јужната страна. Кон неа водел вештачки просек во карпа, низ кој врвел патот. Просекот се спушта кон ји и после 30 м врти на север, слегувајќи косо низ падина. По оваа траса и денес најлесно се искачуваме на Калето. Несомнено дека ова бил главниот пристап (од подградието) до градот, а портата била главен градски влез (т. 4 на планот). Портава е денес максимално уништена.

Сидот јужно од портата е повлечен во прав потез долг 130 м. Кај т. 9 прави мал остар прелом и малку се повлекува навнатре (потег 10). На 50 м појужно т. 11 прави сличен прелом со кој повторно излегува на првобитната линија. Очигледно е дека на тој дел попуштил теренот и првобитниот сид, а преломите 9 и 11 како контрафори останале да го крепат обновениот сид.

На 40 м јужно од т. 11 започнува најзачуваниот дел од сидот, висок и денес преку 6 м. Јужно од него се гледаат урнатини од мала квадратна кула (5,50 x 5,50 м., т. 17). Веројатно тука некаде се наоѓал помал премин во сидот, што кулата го бранела.

Јужно од кулава сидот е денес урнат до самата почва. Само на едно место (т. 18) сочувана е надземна партија, прислонета на карпа од внатрешната страна.

Градот завршува на јужниот крај во вид на тесен клин, бранет со голема кула. Кулата (т. 10 на планот) има четвртеста основа, голема 8,50 x 16 м. Врз ваква основа била изградена катна конструкција со петоаголна форма, чие чело завршува во остар истурен раб на средината (сл. 6). Овој голем и силен пентагон, гледаме, ги оживеал традициите од рановизантиското време. Истата појава од ова време забележана е и во Скопје¹⁸.

Во кулата имало 2 простории. На 8 м пред неа и паралелно со челото се протегала масивна камено-малтерна супструкција, долга околу 20 м (т. 19). Веројатно се работи за масивен предсид (протеихисма), што ја штител кулата од директни удари од долу, од седлото¹⁴. Седлото е за околу 10 м пониско од основата на јужната кула.

Од јужната кула поаѓа кон север западниот градски сид во иста линија. Повлечен е преку вертикални карпи (т. 21—23) и по 75 м избива на акрополата. Поради рељефот на почвата, една покуса партија му е вовлечена навнатре.

Западниот градски сид е максимално уништен на потегот од с/з градска кула (т. 1) до акрополата на југ. Од него останале само темелни траги во почвата. Бил повлечен во неколку прави потези што го следеле работ на платото, во должина од околу 280 м. Надземно е сочуван само во еден мал дел на јужниот крај (т. 12 на планот).

4. Објекти во градот

Долж источниот градски сид, однатре, се насираат остатоци од повеќе градби. Пред сè, треба да нагласиме дека постоел еден постар градски сид, паралелен со средновековниот. На теренот се следи во вид на висока и правилна ешарпа, од која наместа избива камено-малтерна конструкција. На потегот северно од с/и порта се протега на околу 5 м навнатре од средновековниот сид, додека на потегот јужно од портава дистанцата мери околу 12 м.

На 120 м јужно од с/и порта, ешарпата со стариот сид завршува во голема кула (т. 7 на планот). Сидот јужно од кулава скршнувал малку навнатре. По натамошните 120 м тој завршу-

¹⁸ И. Микулчиќ, Старо Скопје со околните тврдини, Скопје 1982, 62, 63, 122, 123 и сл. 66; — S. Bobčev, *Krepostnite kuli s izdaden ostr rab i značenieto im za ukrepjavaneto na antičkite gradove*, *Izvestija na Arheol. institut na BAN kn. 24, Sofija 1961, 103—145.*

¹⁴ D. Ovčarov, *Proteihizmata v sistema na ranovizantijskrite ukreplenija po našite zemji*, *Arheologija god. XV — 4, Sofija 1973, 11—23*, обемно се позабавил со овој елемент. Сп. и Микулчиќ, Старо Скопје, 63, 126—127.

вал под прав агол. Тука се маѓал ј/и агол на првобитниот град. Од т. 15 кон 39 сидот се искачувал по стрмна падина и по 47 м избивал на акрополата.

Според археолошките остатоци на просторот што го опфаќал постариот сид, а тука спаѓаат и неколку монети од крајот на 4 до 6 век, со право го третираме сидов како доцноантички. Во прилог на ова би одел и начинот на неговото градење, поинакво од средновековниот. Важно е да нагласиме дека доцноантички археолошки наоди нема јужно од назначениот простор, во јужниот дел на средновековниот град (за истото сп. подолу).

Нема сомнение дека на постариот градски сид временски му одговараат и остатоците под кулата бр. 1 и северниот потпор (т. 2). За жал, без класични ископувања не може да се каже ништо повеќе за оваа рана фортификациона фаза.

На просторот помеѓу постариот и средновековниот градски сид, на делот помеѓу главната порта и кулата 17, се гледаат темели од неколку профани објекти. Подигнати се на многу стрмна почва и се потпирале на постариот одбранбен сид, еднадвор (т. 6, 14; сл. 5). Пред нив останува сосем тесен простор — коридор за комуницирање крај средновековниот градски сид. Опусот на нивното градење и подвижниот материјал што ги следи ги определува како доцносредновековни.

И на с/з крај на градот денес се гледаат неколку градби. Една од нив (т. 52), со квадратна основа, искачена е на доминантна позиција и потекнува можеби од турско време? На 16 м ј/и од неа во карпеста почва е всечена четвртеста цистерна за вода (т. 51). Обсидана е со цврста камено-малтерна облога, а голема внатре 4,50 x 3,50 м. Очигледно е дека во неа била собирана дождовница од с/з дел на градот.

5. Акропола

Изградена е на највисоката позиција, во ј/з дел на градот. Со внатрешни сидови и кули издвоена е како самостоен одбранбен објект. Има приближно триаголна форма, долга околу 100 и широка до 80 м. На акрополата се гледаат неколку фази на обновување. Северниот крај со челна кула (т. 37—43—44) бил уриван и преправан најмалку 4 пати и денес претставува голема камено-малтерна маса, широка 16—17 м и исто толку долга, во која со голем напор се издвојуваат деталите и нивниот меѓусебен конструктивен однос.

Челната кула (43) имала форма на мал масивен пентагон со продолжен челен сид кон запад. Под неа лежат на пониски нивоа слични постари челни сидови и кули. Теренот пред ова

чело е стеснет во мало седло, во кое од запад навлегува длабок пороен засек. И седлото било дополнително продлабено (т. 13), за да се отежне директниот напад на акрополата.

Источниот ѕид на акрополата (42) бил повлечен во еден потег, долг 70 м. Неговата северна половина била еднадвор зајакнувана со уште 2 паралелни ѕида, на дистанца од само 2—2,50 м (т. 38, 39, 40, 41). Истите формираат тесни долги простории — кули. Кај т. 40 сочуван е аголен детал висок денес 4 м. До него се насираат и елементите на една порта (т. 39), несомнено главниот пристап од градот во тврдината.

Северозападниот ѕид на тврдината бил повлечен исто во еден потег, долг 70 м. На него се гледа мал премин (потерна) бранет со еден контрафор. На $j/3$ крај завршувал на голема доминантна карпа, денес гола, на која некогаш мора да стоела една кула (34).

На 13—18 м навнатре од $c/3$ ѕид, на многу повисока изохипса се протегал уште еден ѕид (45, 32). Неговата првобитна линија прекината е подоцна со градба 47, поставена накосо на него. Без класични ископувања не може да му се утврди временскиот ниту функционалниот однос кон надворешниот $c/3$ ѕид.

Југозападниот ѕид на акрополата е многу сложен. Од големата карпа 34 на која веројатно стоела кула, поаѓаат на исток 3 паралелни ѕидови. Тоа се 3 фази на уривања и целосни обновувања. Сидот 28 наседнува речиси целосно врз сидот 27 и го следи во основни потези. Меѓутоа најгорниот потег со сидовите 29—33 формира нелогични преломи и скршнувања, укажувајќи веројатно на преправки и пресидувања во доцните фази на животот на градот. Две четвртести кули на овој потег (31 и 32) чувале еден тесен премин (потерна) меѓу нив.

Натаму на југ, на $j/3$ ѕид се гледаат уште 2 четвртести кули (26 и 25). Појужната е добро зачувана и има ѕидови што се косо градени навнатре и високи денес до 4 м. Крај нејзиниот северен ѕид косо се качувал пристапот до мала потерна — влезот во тврдината. Наспроти $j/3$ кула 25 се гледаат урнатини на уште една кула (24), нејзиниот пандан. Максимално е урната. Меѓу двете кули (24 и 25) се наоѓал простран премин, бранет со јужната порта на тврдината.

Внатре во тврдината денес се гледаат темели од повеќе градби. Од нив, 4 се прикажани на планот. Тоа се:

— еднокорабна црква (48), поставена на највисоката позиција на акрополата. Голема е 11 x 5,70 м, ѕидана со малтер. Парчиња од делкан бигор околу неа укажуваат дека била засводена.

— Цистерна за вода ископана во почва, на 3—5 м западно од црквата. Раскопан ѝ е јужниот дел, во должина од 5 м. Граден е од големи тули (рановизантиски тип), поврзани со дебели

слоеви хидростатен малтер. Сочуван е и почетниот ред од сводот, граден од делкани блокови бигор. По сè изгледа дека цистернава потекнува од доцноантичко време.

— Уште една цистерна (50) се намира на северниот крај, веднаш зад челниот бедем 44. Тоа е природна длабнатина под една карпеста грамада, дополнително изделкана во трапезна форма. Голема била околу 6 x 5 (3) м и на ј/и агол има траги од каменен подсид со цврст малтер. Во неа се сливала дождовницата од тој дел на тврдината.

— Во преломот на внатрешниот потег на ј/з сид е вклопена една издолжена градба (29—30). Се работи за една просторија — сала, широка 4,50 м и долга најмалку 11 м. Нејзиниот с/и сид не се гледа на теренот. Слични долги простории се протегале и крај источниот сид на акрополата, јужно од с/и порта (не се нанесени во планот).

6. Водовод

Денес на теренот гледаме една водоводна жила, низ која била носена вода кон градот. Водата била колектирана од слаби изворчиња на западната падина на ридот, околу 0,6 км јужно од седлото и градот. Низ керамички цевки (тубули) водата е носена по изохипса со благ пад до седлото, го сечела косо, слегувајќи на 30 м источно од јужната градска кула (20). Оттука водела по изохипса право на север и сосем му се доближувала на источниот сид на градот.

Денес по оваа линија води широка коњска патека. Со неа водоводот е на низа места разголен и уништен; здробени трубули лежат расфрлени по површината, а преку нив ја следиме и водоводната линија (сл. 7). Вакви парчиња денес се гледаат и по падината натаму на север, до манастирот Св. Димитрија. Тие водат по изохипса што е доста пониска од источниот градски сид. Според тоа, водоводот и не влегувал во градот туку водел крај него, косо долу кон манастирот и подградието. Во последните години е обновена стара чешма северно од влезот во манастирот, крај денешниот автопат. Од неа и денес капе слаба вода, како најсеверна точка до која допирал стариот водовод.

Водоводните трубули имаат типична средновековна форма и фактура. Биле поврзани меѓусебно со вар, а обложени со камени плочки што ги штителе од повреди. Веројатно потекнуваат од полн — доцен среден век.

7. Подвижни наоди

Голем дел од теренот на кој некогаш се протегал градот, денес е силно еродиран и наместа се гледа гола карпа — здравица. Културните слоеви биле испирани со векови поради стрмината на јужната половина на градот, како и поради тоа што локалитетов долго време е гол, без вегетација. Поради ова археолошките остатоци излегоа на површината а најповеќе лежат расфрлени низ источната падина на Калето.

Доминира средновековна грнчарија: парчиња од прости утилитарни садови. Евидентиравме само неколку фрагменти од луксузни боени и глеѓосани чинии (византиски тип). Временски со нив се поврзуваат и неколку византиски монети, бакарни скифати од 12 и 13 век. Ковани се од:

— Исаак III Ангел (1185—1195 г.); 1 голем трахи, подоцна пресечен на два дела (сл. 10);

— 2 бакарни трахеи на солунскиот деспот Мануел (1230—1237 г.) (сл. 10).;

— 4 бакарни скифати, бугарски копии на вакви монети што биле ковани под Латините во Цариград (после 1204 г.). Сите се сосем мали, четвртесто сечени, површно ковани и без легенди¹⁵.

— 1 бакарен трахи од доцен тип (14 век), нечиток.

Од постарите наоди регистриравме 2 рановизантиски монети (од по 10 нумии) на Јустинијан I (527—565 г.), ковани во Солун (сл. 10). Натаму, 2 сосем мали доцноримски монети (нумии) ковани под Теодосие I (379—395) и Хонорие ? (393—423).

На овие монети временски одговара доцноантичка грнчарија, чии парчиња се среќаваат претежно во седлото северно од акрополата и низ падината источно од него.

Како најстари наоди од велешкото Кале откриени се фрагменти од боена грнчарија од доцнохеленистичко (или раноримско?) време¹⁶. Малубројни се и ограничени на 2 пункта: на ј/з раб на акрополата и на падината источно од акрополата. И покрај грижливо барање, вакви наоди не се откриени на другите места на Калето. Нема сомнение дека само просторот на акрополата бил населен (или укрепен?) во тоа рано време.

¹⁵ За сите овие монети сп. P. D. Whitting, *Münzen von Byzanz*, München 1973, S. 216—218, 225—226.

¹⁶ Првите вакви наоди, по рекогносцирањето во 1975 г., прибрани се во Нар. музеј во Т. Велес. Ги спомнав и во дискусијата околу Билазора — сп. заб. под 3, стр. 152.

8. Заклучоци

Во еден поранешен труд укажав дека традиционалното мислење по кое Билазора е подоцнежниот Велес, нема основи. Во околината на Т. Велес нема други големи хеленистички локалитети на кои би можела да се убицира Билазора¹⁷. Полибие истакнува дека Билазора била најголем пајонски град. Велешкото Кале зафаќа простор од само 3,5 ха. Ако на ова ја додадеме и површината на подградието под Калето, добиваме вкупна површина од максимално 8 ха. Меѓутоа и ова е сè уште под просекот на нашите антички градови а далеку, далеку од епитетот „најголем“ што го носела Билазора. Настрана и тоа, што на целата спомната површина на Калето воопшто нема хеленистички наоди, со исклучок на акрополата (помалку од 1 ха). Јасно е дека секаква натамошна дискусија во оваа смисла нема основи.

Значајно е новото сознание, дека на Калето егзистирал доцноантички опидум. Логично е да се помисли дека прво бил изграден доцноримски кастел на највисокиот дел (акрополата), а наскоро било населено цело плато северно од тврдината и обградено со ѕид. Ова гратче (опидум) егзистирало и низ 6 век, веројатно до словенските освојувања и уривања.

Кој прв ја обновил старата тврдина, не знаеме. Во полн среден век Византијците го држат Велес, со променлива среќа, до 13 односно 14 век. Меѓутоа, населението мора да било главно словенско од самиот почеток. Ова изрично го потврдува името на градот. Велес или Волос е добро познато и многу почитувано старословенско божество, заштитник на стадата и господар на подземниот свет¹⁸. Интересни би биле натамошните истражувања во оваа смисла, за да се открие мотивот на тоа име врзан за овој град.

Градот Велес во полниот среден век се состоел од воената тврдина — акропола (голема 0,7 ха) и цивилниот дел — варошот. По големината (3,5 ха) спаѓа меѓу средните средновековни градови во Македонија. Бројката од 500 мажи — бранители на градот, што царот Теодор II ги пуштил при заземањето на Велес во 1255 година, одговара на неговата големина. Тоа биле заедно и цивилите (граѓаните) на Велес и воениот гарнизон од тврдината.

¹⁷ И. Микулчиќ, Билазора, 149—165. Пајонскиот град кај Кнежје близу Св. Николе има површина од 20 хектари, опфатени со бедеми!

¹⁸ В. Чајкановиќ, Мит и религија у Срба, Београд 1973, 323, 327, 585.

Подградието под Калето се развило по сè изгледа сосем доцна, во 14 век. Единствен патоказ во таа насока се црквите Св. Никола и Св. Димитрие од полниот 14 век. Лоцирани се на јужниот крај на подградието. Други потврди или индиции нема.

Тоа е се што знаеме. Со турското освојување, јасно, била запоседната и тврдината на Калето. Извесни доцни преправки на неа, како и добро запазените партии на источниот градски ѕид и јужната кула зборуваат дека Турците не го урнале велешкиот град туку го користеле и тие подолго време. За воени цели.

Сепак, велешкиот варош набргу запустеел бидејќи 2 км по-северно израснала турска касаба Куприли, чија што чаршија го презела сиот стопански и човечки потенцијал.

Z u s a m m e n f a s s u n g

Ivan MIKULČIĆ

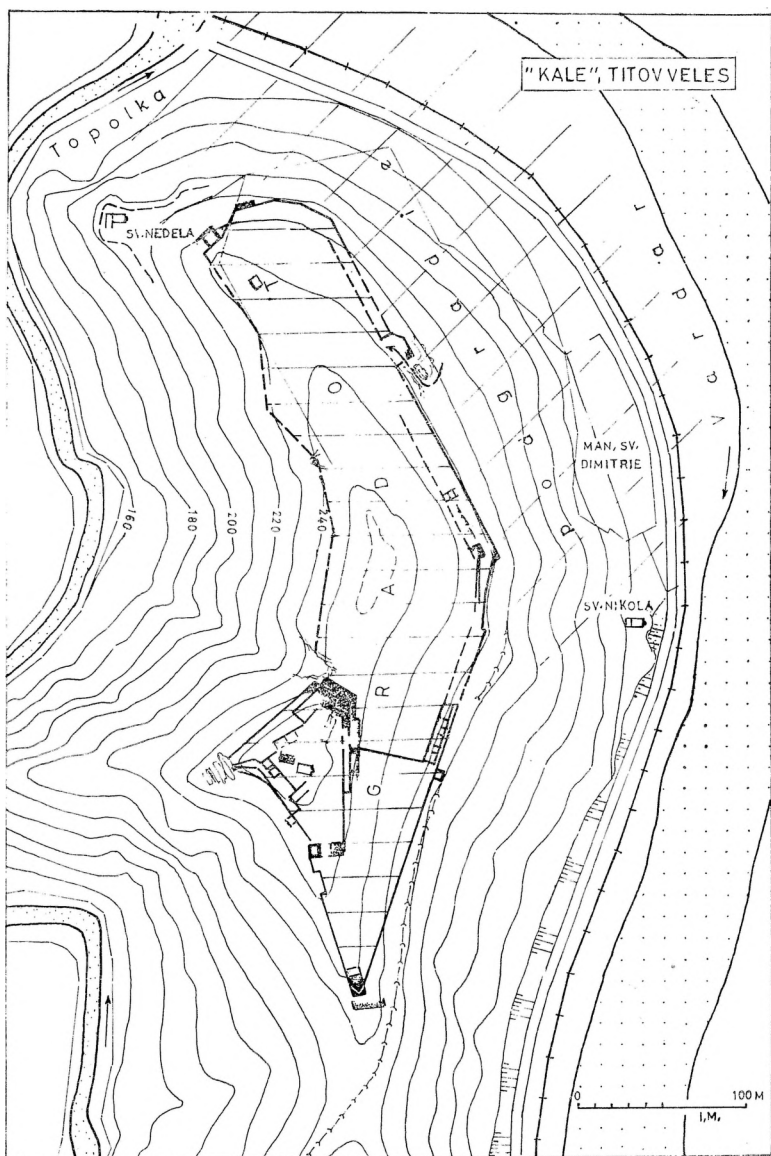
DIE MITTELALTERLICHE STADT VELES

Die Geschichte der mittelalterlichen Burg und Stadt Veles konnte man nur aus den spärlichen schriftlichen Erwähnungen in den 11—14 Jh. zusammenzustellen. Erst durch umfangreiche Bodenforschungen der ober- und unterirdischen Bauresten und Kleinfunden in den letzten Jahren hat der Verfasser zum ersten mal ein Grundriss des mittelalterlichen Veles zusammengestellt. Diese Reste liegen an der Flur Kale (Gradište), auf steilem Berggrat oben der Flussmündung der Topolka in Vardar. Von dieser Position aus konnte man am besten den wichtigen Wardarweg in der Veles-Enge zu kontrollieren und gerade *vod ad ab* zweigte sich der alte Weg nach Prilep ab.

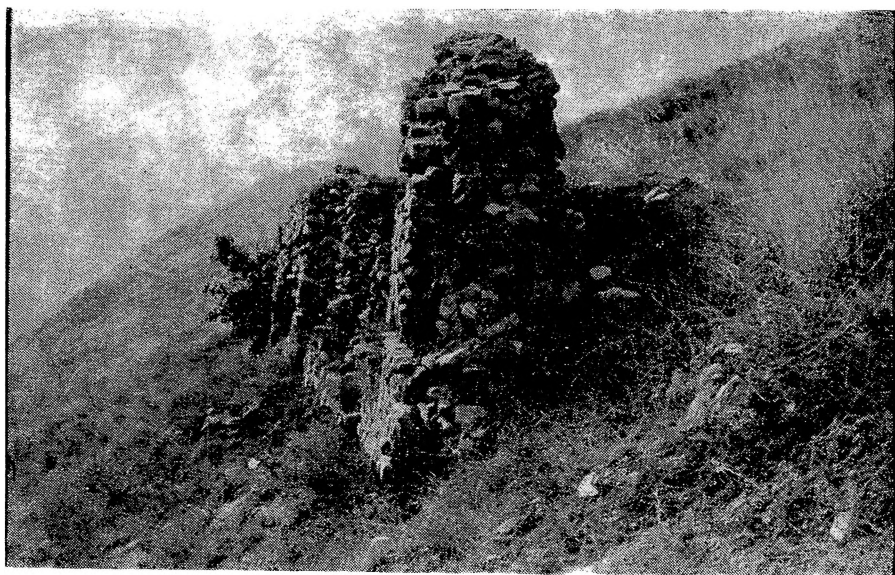
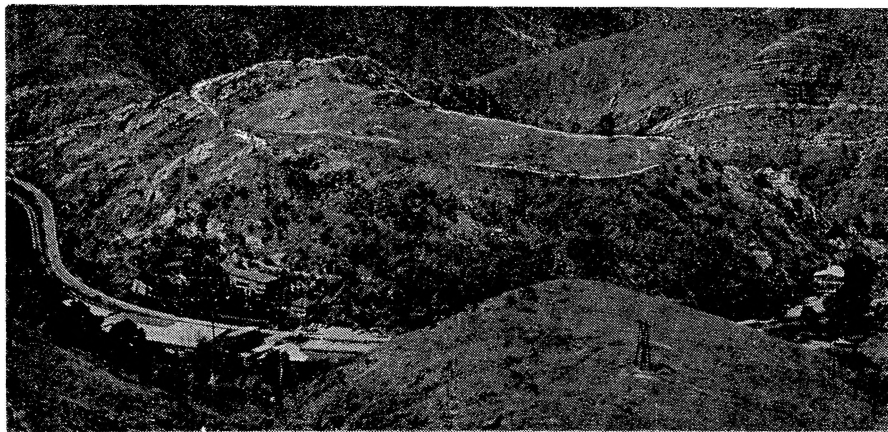
An dieser Position sind auch Reste von einem spätantiken Oppidum festgestellt, das durch Münzfunden des 4—6. Jh. datiert werden kann. Die frühbyzantinischen Reste waren spätestens im 10. Jh. übermauert worden. Die mittelalterliche Burg, mit slawischem Namen Veles, hat die alten Mauern in Hauptlinien wiederholt. Auf der höchsten Position wurde die mächtige Akropolis erbaut, die um 80 x 100 m gross war. Durch drei Tore, von Türmen flankiert, konnte man das Innere erreichen wo auch Reste von einer Kirche, zwei Zisternen und anderen Bauten heute noch sichtbar sind.

Unter der Akropolis, auf flachem langen Plateau, dehnte sich die zivile Stadt aus. Sie war 390 m lang und nur 70—90 m breit und hatte eine Oberfläche von 3,5 ha. Die Reste der Stadtmauer sind zum Teil noch gut erhalten (Abb. 6, 9). Das Haupttor kann man an dem NO-Rande identifizieren. In dem NO-Fusse des Berges, im engen Vardarbett, wurde eine offene Vorstadt formiert. Da stehen auch heute noch drei Kirchen aus dem 14. Jh.

Am Ende des 14. Jh. wurde auch Veles von den Türken erobert, die Stadt ausgeräumt und die Akro in ein Militärpost umgewandelt. Das neue, türkische Städtlein Köprülü (die heutige Stadt Veles), wurde 2 km nördlich, am breiten Vardarübergang gegründet.



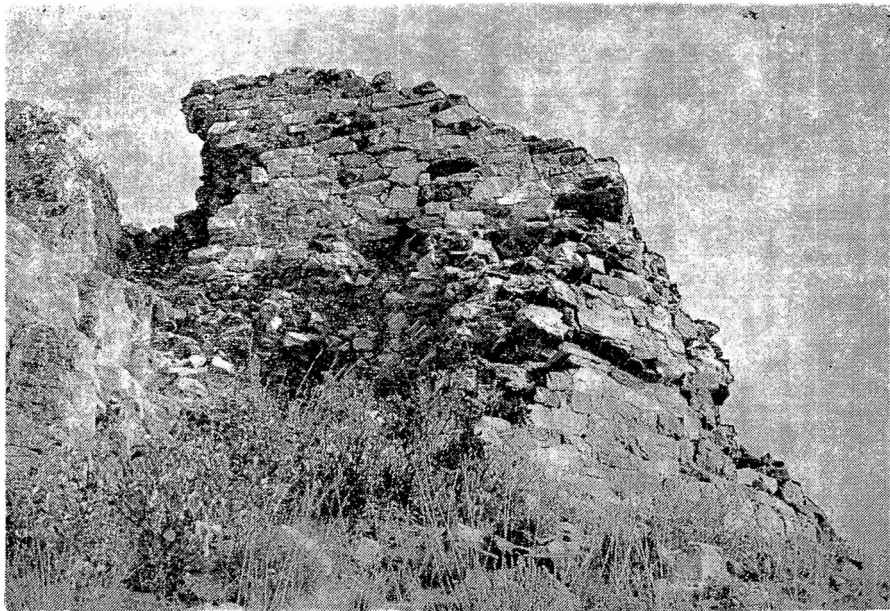
Сл. 1 — План на локалитетот Кале, Т. Велес со потесната околина



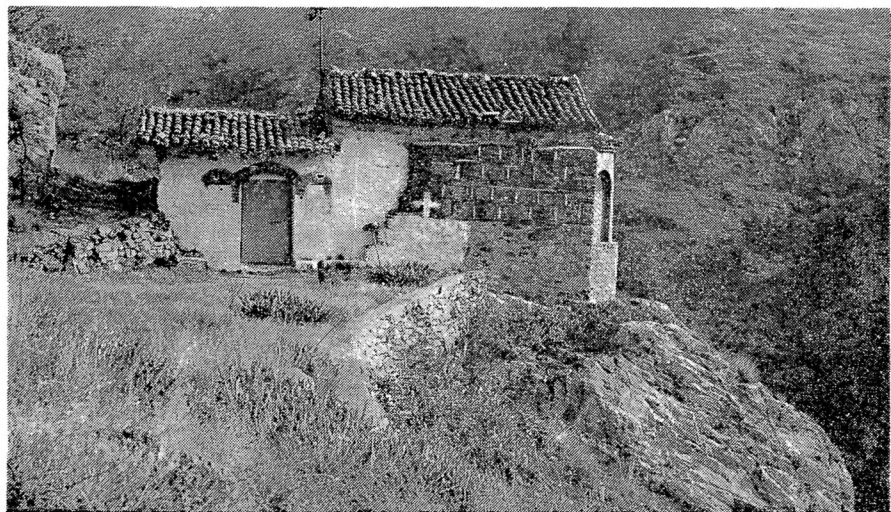
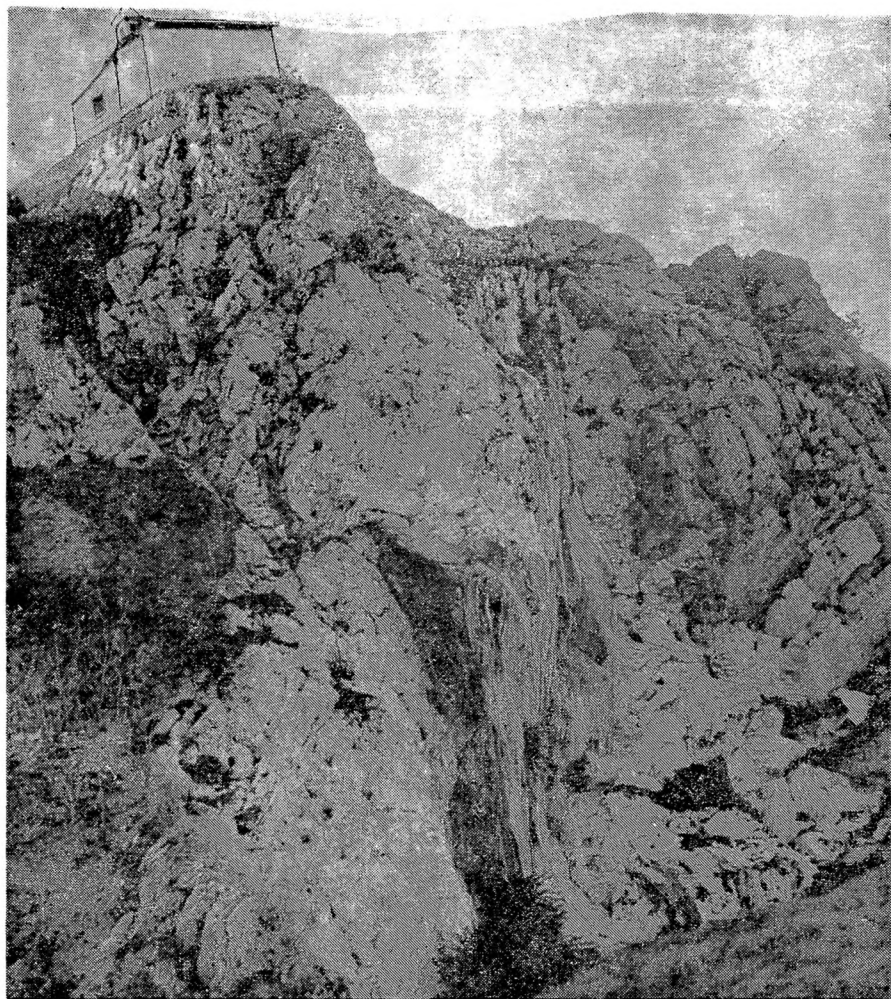
Сл. 2, 3 — Град Велес, поглед на локалитет од си; Детал — ѕид на акрополата



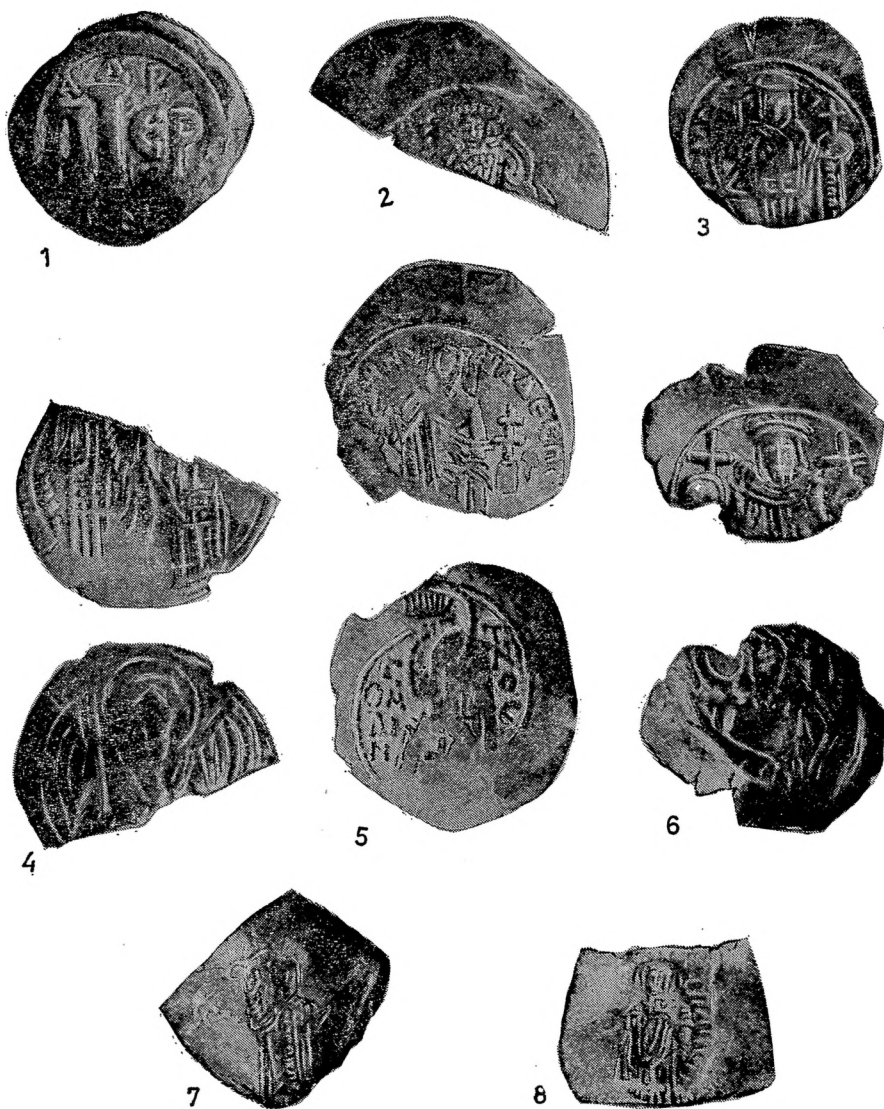
Сл. 4, 5 — Дел од источниот градски ѕид. Истиот ѕид и градбите крај него, однатре



Сл. 6, 7 — Јужна градска кула (од запад). Водоводна цевка со таложна комора на патот (детал)



Сл. 8, 9 — Црква Св. Недела на сев. чело на Кале, од с. Црква Св.



Сл. 10 — Кале, Т. Велес: монети од 6 и 12—14 век