

Блага АЛЕКСОВА

СТАРАТА ЕПИСКОПСКА БАЗИЛИКА ВО СТОБИ

Археолошки ископувања и истражувања, 1981—1984.

Малку се градови во доцноримскиот, христијански период кои на урбано потесно дефиниран простор сочувале остатоци од така голем број сакрални култни градби, како што е тоа во Стоби. Денес, после толку години голем број на откриени сакрални градби, далеку сме да ја познаваме правата топографија на ранохристијанската архитектура во Стоби и неговата најблиска околина. Големи подрачја, внатре во ѕидините на градските бедеми, се потполно непознати. Откриените базилики во градот и во блиската околина ветуваат нови археолошки податци. На повеќе подрачја надвор од градот регистрирани се остатоци од стари сакрални објекти, ораториуми, мемории, какви има и под темелите на откриените базилики во самиот град.¹

Христијанството, после последните прогони, се шири непречено бидејќи станува главно орудие на царската политика. Во 325 година Константин го свикува Никејскиот собор, на кој е воспоставена постојана врска помеѓу црквата и државата, чија реформа е целосно базирана на Диоклецијановата реорганизација. На соборот е осудена монотеистичката доктрина на Арианизмот. Империјата е поделена на *Illyricum* на Западната и *Thracia* на источната половина.² На Соборот во Сердица 343 година Аријанската контроверза го продлабочува верскиот јаз помеѓу Исток и Запад.³ Со едиктот од Тесалоника од 380 година христијанството е потврдено како единствена легална вера во

¹ За Стоби постои обемна литература. Ке ги спомнеме само поголемите дела и водичи: E. Kitzinger, *A Survey of the Early Christian Town of Stobi, DO Papers 3* (Washington, 1946), 81—163.

Б. Јосифовска, *Водич низ Стоби*, (Скопје, 1953).

Ф. Папазоглу, *Македонски градови у римско доба*, (Скопје, 1957).

J. Wiseman, *Stobi, A Guide to the Excavations* (Beograd, 1973).

Studies in the Antiquities of Stobi I (Beograd, 1973) ed. J. Wiseman; *II* (Beograd, 1975) ed. J. Wiseman; *III* (T. Veles, 1981) ed. B. Aleksova — J. Wiseman.

² R. F. Hoddinott, *Bulgaria in Antiquity* (New York, 1957), 340.

³ L. W. Barnard, *The Council of Serdica, 343 A. D.* (Sofia, 1983), 46—55.

империјата. Во 382 година, источен Illyricum е одстапен на Источната. Империја.⁴ Постојани поделби продолжиле и по Теодосиевата смрт.

За состојбата и развитокот на црквата во Illyricum податоци наоѓаме во живата кореспонденција помеѓу римскиот папа и епископите во Солун и Илирскиот епископат.⁵ Од 395 година Источен Illyricum потпаднал во политичката смисла под Константинопол и прешол во сферата на влијание на Источноримската црква во Константинопол.⁶ Меѓутоа, папата Инокентие I веќе во 417 година извршил правно формулирање Illyricum да подпадне под јурисдикција на Рим. Преговорите помеѓу Исток и Запад продолжиле се до (484—510) со одвојување на Западната од Источната црква.⁷

Првата половина на V век е одбележана со опасност од Хунските напади во 408 година. По Атилината смрт 453 година, Остроготите се спуштаат до Тракија и Македонија. Во 479 година кралот Теодорих го ограбува градот Стоби, а во 486 година доаѓа до сидовите на Константинопол. За време на Анастасие (491—518) повторно се обновени тврдините, додека владеењето на Јустин I (518—27) и на Јустинијан I (527—65) е одбележено со обнова и подигање на нови фортификации и изградба на голем број на црковни градби.⁸

Христијанството во Стоби многу рано е организирано и зацврзнато. Градот станал епископско седиште, ако не порано тогаш во 325 година, кога стобскиот епископ Budius учествувал на Никејскиот собор.⁹ Постои и претпоставка, што сега Ф. Папазоглу ја потврдува, дека Стоби веќе при крајот на IV век е воздигнато на ранг на митрополија, која имала три епархии и тоа: Стобска, Баргалска и Запарска.¹⁰ Стоби станал и главен град на Macedonia Salutaris, кога е Macedonia поделена во две провинции.¹¹ Императорот Теодосие I при својот престој во Стоби 388 година издава два едикта со кои забранува собирање на еретици и јавни дискусии за верата (Codex Theodosianus 16. 4. 2, 5, 15).

Во текот на IV—V век во Стоби се изградени или обновени повеќе сакрални градби и објекти. Тоа се Северната и Централната базилика, потоа обновата на Старата епископска базилика

⁴ R. F. Hoddinott, op. cit. 340.

⁵ Б. Гранић, Оснивање епископије у граду Јустиниана Прима 535 године посл. Хр., ГСНД, (Скопје, 1925), 114.

⁶ Ibid. 116—117.

⁷ P. Leporski, Istorija Tessalonikskago ekzarhata, (S. Peterburg, 1901), Б. Гранић, op. cit. 117—118—121.

⁸ R. F. Hoddinott, op. cit. 340, 341; F. Papazoglu, op. cit. 239, not. 42.

⁹ Budius ili Bunius: Mansi II, 696.

¹⁰ B. Saria, Neue Funde in der Bischofskirche von Stobi, Jahresh. 28 (1933), 132; P. Leporski, op. cit. Papazoglu, op. cit. 237.

¹¹ F. Papazoglu, op. cit. 237.

и подигањето над нејзините урнатини на Епископската базилика во V век. Поради се поголемиот број на жители во градот и блиската околина покрај Гробјанската базилика од IV век, подигнати се уште неколку гробјански цркви во околината и тоа базиликата во Паликура, Росоман, Транс Еригон и култната градба во сама Паликура.

Кај поголем број на откриените, но недоистражени базилики констатирана е раскошна обнова за време на Теодосие II (408—450) и подоцна, што е во врска со општите црковни и политички прилики во источен Illyricum.

Епископска Базилика — општ коментар

Еден од најзначајните објекти на чие доистражување се работеше последниве години во Стоби е Епископската базилика, позната како Базилика на епископот Филип. Истражувањата дадоа значајни податоци за одделните конструкции на овој објект, потоа за извесните доградувања, за обновата и функцијата на одделни простории.

Црквата во целост е откриена до нивото на подот во 1920—30 година.¹² Последните истражувања укажаа дека црквата била подигната западно од Театарот, на една долга вештачка тераса, покрај Via Sacra на спротивната страна од полукружниот плоштад.¹³ Новооткриените архитектонски остатоци и археолошката евиденција во текот на истражувањата 1970—78 година, ги надополнија сознанијата за животот на овој објект, што е основа за неговото сигурно датирање.

Во текот на 1970 година откриена е постарата канцел преграда од презвитериумот, со кое станаа јасни нејзините две градежни фази. Канцелот од постарата фаза го сочинуваат мермерните седишта од Театарот, додека помладиот е изработен од црвеникава бреча, за 1,20 м на запад.¹⁴ Помеѓу олтарната преграда и главната колонада во двете градежни фази, се наоѓале тесни коридори. Синтроносите сместени од северната и јужната страна имаат три градежни интервенции. Подот во презвитериумот во постарата фаза е сочуван во отпечатоци во подлога од хидрауличен малтер. Аранжманот бил изведен од поголеми мермерни плочи и делови од колони во комбинација со цели полиња во

¹² R. Egger, *Gradska crkva u Stobima*, GSND 5 (1929), 14—44; B. Saria, *Neue Funde*, 112—139; E. Kitzinger, *op. cit.* 87—110; R. F. Hoddinott, *Early Byzantine churches in Macedonia and Southern Serbia* (London — New York, 1963), 161—167.

¹³ J. Wiseman — Mano Zissi, *AJA* 1972, 420; *Idem. AJA* (1974), 142—144; *Idem. AJA* (1976), 283—290.

¹⁴ J. Wiseman — Mano Zissi, *AJA* (1971), 400; *Idem. AJA* (1976), 291, 293.

opus seotile. Од подоцнежниот под се сочувани само две плочи од сив шкрилец-аргилошист. Овие два пода одговараат на двете градежни фази на базиликата.

Во олтарната апсида се наоѓа полукружен простор со крипта на маченикот, со колони што ја држеле горната конструкција на олтарниот сегмент. Околу криптата е остварен амбулаториумот, со период на двата краја од полукружната апсида. Криптата е на 1,75 м. под нивото на подот од презвитериумот.¹⁵ Невообичаената конструкција на криптата настанала поради постарите објекти, кои се наоѓаат под неа, можеби еден ораториум или мартириум.

Истражувањата во јужниот кораб дадоа посебно значајни резултати. Откриени се две нивоа на мозаици. Постариот мозаик е изведен со геометриски мотиви сличен на триклиниумот во куќата на псалмите. На овој мозаик се откриени натписи од кои едниот е вотивна даноција на Перистериа, име познато во една од палатите на IV век. Вториот натпис е дедикација на ѓаконисата по налог на Матроната. Помладиот мозаик е сличен на мозаиците во нартексот од V—VI век. Постои мислење дека овој простор на екседрата бил наменет на жените. Постариот мозаик се датира во средина на V век, а помладиот при крајот на V или почетокот на VI век.¹⁶

Во 1947 година, во јужниот кораб е откриен ѕид од градбата А, со источно-западен правец, паралелен со базиликата. Самата базилика има девијации кон североисток, поради препреките на субстракцијата од Театарот. Ѕидот од градбата А од внатрешната страна е украсен со фреско живопис и тоа во два слоја со исти мотиви, што ги чинат широки панели, кои имитираат инкруција од мермер. Истите се разделени со јански пилластри. Овој декоративен мотив е чест во сите базилики од

¹⁵ R. Egger, op. cit. 27—35; B. Saria, Izveštaj o istraživanju u Stobima — 1925, Godišnjak SAN 34 (1925); E. Kitzinger, op. cit. 93—98; K. Orlandos, H Xylostegos Palaiochristianiki Vasiiki tis Mesogeia is Lekanis, (Athens, 1952), 460—463; G. A. Sotiriou, Arch. Ephemeris (1929) 179.

¹⁶ Во текот на 1975 година, во јужниот кораб се направени три сонди. Во шутот под нивото на подот најдени се 203 монети, од кои поголемиот број излижани. Според Michael Crawford седум од овие се од типот од V век, два примерока припаѓаат на Валентиниан III (425—455) и три примерока на Теодосие II (425—450). Керамиката дава слични податоци, време после доцниот IV век. Види C. Snively, The Early Christian Basilicas of Stobi, (Austin, 1979), 158—159, not. 178.

IV—VI век на Балканот и пошироко.¹⁷ Во источното крило на јужниот кораб се откриени остатоците на градбата В,¹⁸ а западниот крај на северниот кораб и од градбата С.¹⁹

Во источниот дел на јужниот кораб, 1977 година е откриена засводена гробница од II фаза, со чијашто изградба е уништен постариот под од мозаик. Влезот во гробницата бил затворен со фрагментирана плоча од црвена бреча со грчки натпис, овде употребена секундарно. Поголем дел од оваа плоча е откриен 1933 година од Б. Сариа, кој констатирал дека недостасува третата колумнија од натписот. Натписот е почесен, наменет за подигање на статуа од форумот или на некое друго место. На истиот се спомнува свештеничката фамилија од Стоби од крајот на II и почетокот на III век од н. е. Гробницата била изградена за еден великодостојник, можеби епископ, а се датира при крајот на V век.²⁰

Централниот кораб на црквата во третманот на подот бил посебно истакнат. Препокриен бил со големи мермерни плочи во различни бои, во комбинација со плочи од сив шрилец, решен во низа од квадратни полиња, со розета во средината на црквата. За оживување на оваа површина се вметнати триагалници од ситен мозаик, решени со црно-бели тесери, што во целина укажува на богат и луксузен аранжман на овој под од втората фаза на изградбата.²¹

Покрај јужниот ѕид на црквата, во 1971 година, е откриен баптистериум, чии план има четворолисна основа впишана во квадрат, со конхи по аглите и тромпи што ја носеле куполата. Централното решение на градбата укажува на малоазиски влијанија од IV век, од каде што овој тип на градби се раширил во Грција. Влезовите се на сите четири страни, а од јужната страна е главниот влез. Писцината има две генерални фази, ме-

¹⁷ J. Wiseman — Mano Zisi, *AJA* (1974), 141—144; Idem. *AJA* (1976), 283—290; J. Wiseman, *Stobi in Yugoslavian Macedonia, Archaeol. Excav. Research, 1977—1978, Journal of Field Archaeol.* 5 (1978) 391—429; C. Snively, *op. cit.* 87.

Овој ѕид го претставува јужниот периметрален ѕид на Старата базилика, продолжен во втората фаза кон исток, ова покажаа ископувањата во 1979 година кога е откриен од Г. Петачки попречниот источен ѕид на јужниот кораб.

¹⁸ J. Wiseman — Mano Zisi, *AJA* (1974), 143; Idem. *AJA* (1976), 284—287; J. Wiseman, *op. cit.* 391—4229; C. Snively, *op. cit.* 88, not. 14.

¹⁹ J. Wiseman — Mano Zisi, *AJA* (1974), 143.

²⁰ J. Wiseman, *op. cit.* 391—429; Ѓ. Mano Zisi, *Stobi 1977, Zbornik Nar. Muzeja* 9, 10, 79.

²¹ J. Wiseman, *op. cit.* 417—420, fig. 25, 26; B. Aleksova, *Studies in the Antiquities of Stobi III* (1981), 159, fig. 5.



ѓутоа, таа е повеќепати президувана. Окружена е со еден ѕид-парапет и е надвишена со балдахин носен од шест колони. Прво битно служела за ритуал *imersio*.²²

Мозаичниот под во Баптистериумот е со карактеристични еклезиастички мотиви во духот на евхаристија и освежување во рајот. Според аналогииите во Грција, се датира при крајот на IV или почетокот на V век. Се претполага дека после Теодориковата инвазија, 479 година, доаѓа до рушење и обнова на баптистериумот. На средината на писцината е поставен канатарос од бел мермер, што укажува на нов ритуал во облудио или инфузија. Над самите мозаици се поставени бази со јонски импост капитали, кои биле наменети да држат нова конструкција на покривот, бидејќи куполата била урната.²³

Обложување на писцината со мермерни плочки со подлогата од малтерот ја сече бордурата на мозаикот, што укажува дека е изведено подоцна. Бројните фрагменти од фреско-живопис, откриени при ископувањата, припаѓаат на големите композиции претставни на ѕидовите во нашите.²⁴ На истите наоѓаме претстав-претставени на ѕидовите во нашите.²⁴ На истите наоѓаме претставени повеќе верници околу Христа, потоа светители и граѓани. Сите досега реконструирани ликови претставени се *en face* со истакнување на отворени очи, облечени во туники или хитони со широки правоаголни химатиони под влијание на Грција, а не тоги од Рим, што е одраз на влијанието на грчката култура.²⁵ Сликарското решение е со широка палета и изразито со колористички контрасти со потенцирани широки линии. Живописот е изведен *all Fresco* и во пресликувањето, односно со дополнувањето на места *all Secco*.

По прашањето на композициите, според цртежот, колоритот и техничката изведба, откриениот живопис не претставува единствена целина, ниту дело кое е истовремено изведено. Се разликуваат два и повеќе живописа со многу поправки и дополнувања, со многу натписи, монограми и графити, што е во тек на

²² J. Wiseman — Mano Zisi, *AJA* (1971), 400—401; *Idem.* 1972, 408, 421—424; *Idem.* 1973, 392, 398—399; *Idem.* (1974), 144—146; J. Wiseman, *Guide*, 62—66; Đ. Mano Zisi, *Stratigraphic Problems and the Urban Development of Stobi*, *Studies I*, 220—223; W. Dinsmoor, Jr., *The Baptistry: Its roofing and related problems*, *Studies II* (1975), 15—27; A. Khatchatrian, *Origine et typologie des baptisteres paleochretiens*, (Mulhouse, 1982), I. Nikolajevic, p. 120.

²³ R. Kolarik — M. Petrovski, *Technical Observations on mosacis at Stobi*, *Studies II* (1975), 85—92.

²⁴ J. Wiseman — D. Georgievski, *Wall Decoration at Stobi*, *Studies II* (1975), 163, 164; Откриените остатоци од живописот се објавувани од J. Wiseman — Mano Zisi, *AJA* 1972, fig. 44—45; *Idem.* *AJA* (1974), fig. 30, 31; Wiseman, *Guide*, fig. 14; Đ. Mano Zisi, *Studies I* (1973), fig. 110.

²⁵ A. Allen, *The Story of Clothes*, (London), In *Early Christian Times*, 78, 79.

детално проучување од авторот на овој труд.²⁶ Се ова зборува за долгиот живот и за староста на објектот. Во последната финална фаза ѕидовите на баптистериумот биле премачкани со бел вар, со сликани крстови и многу крстови графити. Првобитниот живопис, односно најстариот во баптистериумот, припаѓал на црковниот објект, кој претходел на подигањето на Базиликата на епископот Филип.

Комплексот со просториите западно од баптистериумот припаѓал на еден стар култен објект. Откриените многубројни фрагменти од мозаик припаѓале на подот исто така на овој постар комплекс, а не на просториите на спратот.²⁷

Преку приспособени скали од нартексот на црквата, низ една подоцна отворена апсида, на длабочина од 4,50 м. црквата комуницирала со баптистериумот. Ова укажува дека градбата на баптистериумот била затекната при изградбата на Епископската базилика, во чии архитектонски план е вклучен баптистериумот.²⁸

Епископската базилика Р. Егер ја датира околу 500 година.²⁹ И. Николајевиќ, врз основа на анализа на архитектонската пластика, црквата ја датира во втората четвртина на V век.³⁰ Ѓ. Стричевиќ ја постави во првата половина на V век.³¹ Во првите години на истражувањата на југословенско-американскиот проект црквата е датирана во IV—V век,³² подоцна првата фаза е датирана во средината на V век, а втората при крајот на V или поче-

²⁶ Целокупниот живопис во баптистериумот наложува да биде анализиран и детално простудиран, бидејќи тоа го наложуваат новите откривања под темелите на Епископската базилика, со што ќе се определи неговата старост и посигурното датирање.

²⁷ R. Kolarik — M. Petrovski, op. cit. 93—104. Голем број од фрагментите откриени 1971—72 и 1974, 1979 година, припаѓаат на оштетувањата нанесени на мозаикот од подот на Старата епископска базилика, во текот на копањето на темелите за Базиликата на епископот Филип. Дел од фрагментите веќе го најдоа своето место на оштетените делови во јужниот дел на наносот и во презвитериумот на стариот објект. Поради тоа тие не можеле да припаѓаат на подовие од горниот комплекс. Останатите бројни фрагменти од мозаици, припаѓале на комплексот градби јужно од Старата базилика.

²⁸ Ibid. 93.

²⁹ R. Egger, op. cit. 83.

³⁰ I. Nikolajević, *Ranovizantiska arhitektonska dekorativna plastika u Makedoniji, Srbiji i Crnoj Gori* (Beograd, 1957), 86.

³¹ Ѓ. Stričević, *Ranovizantijska arhitektura u severnim provincijama Ilirika*, (1956), neobjavena doktorska disertacija, цитирана кај Ѓ. Bošković, *Quelques remarqués sur la grand basilique de Stobi, Haristerion eis An. Orlandos* (4 Athens, 1976) 68, 184—189.

³² J. Wiseman, *Guide*, 65; J. Wiseman — Mano Zisi, *AJA* (1973), 397—398; Idem. *AJA* 1974, 144; Idem. *AJA* (1976), 287.

токот на VI век, и третата обнова околу 518 година.³³ Има археолошки податоци што укажуваат дека црквата била и подоцна во употреба.³⁴

СТАРАТА ЕПИСКОПСКА БАЗИЛИКА

Под темелите на Базиликата на Епископот Филип

Истражувањата во 1970—75 година во Базиликата на Епископот Филип донесоа на видело нови археолошки податоци, кои укажувања на постоење на еден постар сакрален објект под иејзините темели.³⁵

Западно од канцелот на црквата во 1978 година откриен е дел од презвитериумот на една стара базилика.³⁶ Остатоците се наоѓаат на 4,5 м под нивото на подот од Базиликата на епископот Филип, на кое ниво се наоѓа и баптистериумот. Во текот на 1979 и 1981 година остатоци од мозаичен под констатирани се на истата длабочина во средниот дел на централниот кораб на овој објект.³⁷ Во наредните 1982—83 година откриен е целиот наос на Старата базилика со површина од околу 150 м².³⁸

Оваа стара базилика има тробродна диспозиција и се наоѓа на 4,50 м под нивото на Епископската базилика, а се наоѓа под нејзиниот централен и јужен кораб. Планот на објектот е дефиниран со деловите на периметралните ѕидови. Нивото на подовите помеѓу страничните кораби и наосот е рамен со стилобатот поставен помеѓу нив. Стилбатот од северната страна е откриен по целата должина. Десетте зачувани бази in situ ги сочинуваат секундарно употребените сплии, од пагански жртве-

³³ C. Snively, op. cit. 157, not. 178.

³⁴ B. Saria, Neue Funde in der Bischofskirche..., 129 базирајќи се на археолошките наоди и литературните податоци заклучува дека Стоби се одржало до XII век. (Skyl. — Kedr. II, p. 460 ed. Bonn); За преуредување на базиликата на епископот Филип во VIII век — Nikolajević, Prilog proučavanju vizantijske skulpture X—XII veka iz Makedonije i Srbije, Zbornik Vizant. Inst. SAN IV (1956) 158. За остатоците од словенскиот период во базиликите во Стоби, ќе стане збор во еден посебен труд од авторот.

³⁵ Архитектонските остатоци, главно во јужните делови на објектот на Епископската базилика и археолошката евиденција за која дадовме основни податоци во претходното поглавје, укажуваат на постоење на еден постар објект од сакрален карактер под темелите на базиликата.

³⁶ J. Wiseman, Journal of Field Archeology, 5 (1978), 398—405.

³⁷ B. Aleksova, Episcopal Basilica at Stobi, Excavat. and Research. 1970—1981, XVI Intern. Byzant. Kongress, Akten II/4, (Wien, 1982) 482—490.

³⁸ Во текот на 1982—84 година се продолжи со ископувањата и истражувањата во источниот дел на наосот под раководството на Б. Алексова со соработниците: Г. Петачки, З. Белдедовски, М. Гуровски, К. Трајковски, Св. Пенева, Арх. М. Милојевиќ, Арх. М. Миланов, Ж. Пренцов и Б. Левков.

ници, мермерни бази од постарите палати во Стоби и бази од песочник. Просторот помеѓу базите е решен со неправилни тесери и поголеми мермерни парчиња, на места со додадени ситни мозаици. Решението со поголеми мермерни парчиња е исто, како и на напред проектираната основа за влез во презвитериумот. Просторот помеѓу базите е рамен со нивото на централниот и страничните кораби. Ова укажува на адаптирање на еден постар објект во црковна градба — *domus ecclesiae*. Таваницата била живописана со кругови во комбинација со флорални орнаменти.³⁹ Олтарната преграда е изградена по линијата на стилобатот и таа коотерминира со главната колонада. Црквата е широка 17,50 м, наосот со апсидата долг 31 м. Ширината на наосот изнесува 7,10 м, а на бочните кораби 3,80 м до 4,20 м. Периметралните ѕидови се широки од 0,68—0,70 м.

Комплексот јужно од Епископската базилика со баптистериумот во кој има видливи остатоци од две писцини со повеќе нивни градежни фази, првобитно припаѓал на оваа Стара базилика. Тој комплекс се наоѓа на исто ниво со базиликата. Археолошката евиденција укажува на тоа дека оваа базилика не била со сила урната, ниту запалена, туку градежната кампања од V век едноставно го поклопила овој објект.⁴⁰ Од црквата е изнесено се што претставувало вредност и што можело повторно да се употреби. Останат е само мозаичниот под во извонредна состојба, без никакви оштетувања. Базите во северниот стилобат се сочувани *in situ*, без никакви оштетувања. Се укажува, како да е објектов со жалење напуштен, или подобро речено, со голем респект спрема првобитниот христијански храм во Стоби.

Истражувањата изведени во текот на 1983 година дадоа извонредни податоци за изградбата на овој објект. Целокупната евиденција укажува дека Старата епископска базилика има две генерални градежни фази и многу интервенции и поправки.

ПРВАТА БАЗИЛИКА го зазема западниот дел на откриениот објект а должината на првата црква го определува аголот на источниот попречен ѕид во јужниот кораб. Во северниот стилобат, од западната страна, како бази се вградени делови од жртвеници од песочник, а просторот помеѓу нив е покриен со мермерни плочки. Подот во наосот е решен со мозаик изведен во квадратни и правоаголни полиња. Во овие полиња се предадени геометрички и флорални орнаменти составени од кругови, октагони, птици и натписи. Бордурите одстрана се од лозици со лисја, од розети и кругови во интерсекции. На самиот влез во црквата се

³⁹ J. Wiseman, *op. cit.* 402.

⁴⁰ Th. F. Methews, *The Early Churches of Constantinople*, (University park and London, 1971), 11—19. Таков е случајот со старата црква Св. Софија во Константинопол, п. 88.

изведени иницијалите на Христовиот монограм со крст на крајот, изведени во посебни медалјони. Потоа, по средината на наосот, во едно поле во *Tabula Ansata* предаден е натпис со грчки букви во шест реда. Буквите се изведени со црни тесери на бело поле, извонредно добро сочувани. Во натписот се подучуваат верниците, што на филозофски начин го поврзува животот на земјата со небесниот. Четвртестото поле, со претстава на кантарос, од кој излегуваат лозици со лисја, го симболизира изворот на животот, и птиците по аглите го евоцираат рајот. Ова е по идејата и правилата на раната христијанска религија, и посебно карактеристично за раниот IV век.

Ι(ησοϋς) Χ(ριστός)
Θ(εός) Υ(ιός)
Σ(ωτήρ)

Εὐχαρίστησι καὶ ἔλε
ημοσύνη καὶ
νηστία καὶ με
τάνοια ἐκ κα
θαρᾶς καρδίας
ἐκ θανάτου ῥθετε

Првите анализи и согледувања на овој мозаик укажуваат дека недостасува единство во целината и во концепцијата на композицијата. Анализирајќи ги одделните полиња се доаѓа до констатацијата дека постои неуедначена изработка, што може да се објасни со пребрзото работење или со недоволната вештина на мајсторите мозаичари. Решавањето на композициите е со ортостатни плочи како кај повеќе базилики, а посебно кај базиликата во *Ephesus* од IV век.⁴¹

Големата сличност или идентичност на мотивите и орнаментите укажува на пенетрација на системот на мотиви од јужните области. Во Стоби и во областите на *Thyrgisum* овој систем на декорација е пренесен преку црковните центри, а посебно преку развиените работилници во Солун чие влијание на Запад се чувствува до Равена и Италија.⁴²

⁴¹ P. Kavadias, *Praktika*, (1916), 39—41; Idem. *Archeologia Ephemeris* 4 (1918), 172—195; E. Kitzinger, *Mosaicpavements in the greek East and the question of a Renaissance under Justinian*, VI Byz. Congress (Paris, 1948) 51, 209; M. Spiro, *Critical Corpus of the Mosaic Pavement on the Greek Mainland*, 4—6 cent. (New York, 1978), 103; G. A. Sotiriou, *Praktika* 4 (1929) 91—95; A. Orlandos, *Η Χυλοστεγος Βασιλικη*, 50—51; P. A. Atzaka, *I mosaici pavimentali paleocristiani in Grecia*, XXXI Corso di cultura sull'arte Ravennate e bizantina (Ravenna, 1984), 20—22.

⁴² Г. Маио Зиси, Прологомена уз проблем касноантичког мозаика у Илирикуму, Зборник Нар. Музеја (Београд, 1959), 94.

Врз основа на декорацијата на овој мозаик, вкусот на полихромиија и нагласувањето на контрастот на колоритот, се чувствува влијание на доселени мајстори од Исток, посебно Сирији, што е досега констатирано во Салона и Аквилеја, каде имале големо влијание во уметноста и во животот на градовите.⁴³

На сличен начин решен под наоѓаме во базиликата Капључ кај Салона, од IV век, каде се мозаиците изведени над гробови.⁴⁴ Скоро идентични мотиви како кај нашата базилика наоѓаме во Салеми на Сицилија, со повеќе вотивни грчки натписи, кои се идентични со павиментите во Африка и на Јадранскиот брег.⁴⁵ Вакви мозаици над гробови познати се од Тунис, Шпанија, Сицилија, Аквилеја и Салона.⁴⁶ На Исток се откриени во Сирија, Палестина и Ерменија.⁴⁷

За овие мозаици А. Грабар мисли дека се комплетно против фигуралните претстави. Тие произлегуваат од натписите и обично претставуваат крст фланкоран со алфа и омега, со флорални мотиви, птици кои го евоцираат рајот и кантаросот, што ја симболизира водата на животот и вечната свежина.⁴⁸

Според решението на декоративниот систем, како и по изборот на мотивите, Старата базилика има сличност во Св. Софија во Софија, за која се тврди дека има два или четири пода со распон од првата четвртина на IV век од V век.⁴⁹ Идентично решение, со бордурата на влезот во презвитериумот како и по општиот декоративен систем е црквата во Епидаурус,⁵⁰ со извесни идентични мотиви со црквата во Nea Anhiolos, Basilika, пред V век,⁵¹ како и со базиликата А во Demetriada од IV—VI век, сите од Грција.⁵²

Во Константиново време декоративниот систем сè уште е врзан за доцноантичките примери, поради што постои и повторување на старите елементи.⁵³ Меѓутоа, постои промена во техниката и декоративната композиција, што дозволува да се дојде до извесни заклучоци.

⁴³ Г Маио Зиси, Поглед на питања урбанизације и урбанизма у Илирикуму, Зборник Нар. Музеја (Београд, 1964), 100.

⁴⁴ M. Ceci, I Monumenti cristiani di Salona, (Milano), 1963, 135; N. Duval, Observations sur l'origine la technique et l'histoire de la mosaïque funéraire en Afrique, La mosaïque Gréco — Romaine II (Paris, 1971), 84, 86.

⁴⁵ N. Duval, op. cit. 84.

⁴⁶ Ibid. 84—86.

⁴⁷ Ibid. 86.

⁴⁸ A. Grabar, The Begining of Christian art, 200—395, Ed. Th. Hudson (1966), 237.

⁴⁹ D. Oвчаров — N. Vaklinova, Ranovizantiski pametnici od Blgaria, IV—VII vek (Sofia, 1978), 20, 21.

⁵⁰ P. Kavadias, Archeologia Ephemeris 4 (1918), 172—195.

⁵¹ P. A. Atzaka, Early Christian and Byzantine Magnesia, Magnesia, The story of Civilisation (Athens, 1982). Во оваа книга можат да се видат сите мозаици откриени во Demetriada, 108—109, 145, 150, fig. 41.

⁵² Ibid. fig. 15, 55.

За поблиско определување на изградбата на првата фаза на Старата базилика податоци ни дава самиот под во наосот и попречениот ѕид на источната страна во јужниот кораб, откриен 1979 година. Во источниот дел на наосот јасно е одбележана линијата на првобитната олтарна преграда, која подоцна е надополнета со нов помлад мозаик. Пред истурениот дел на канцел-преградата се наоѓа првобитното поле со кантароси. Јужниот дел на периметралниот ѕид дава исто така значајни информации ѕидот е повторно живописан во време кога црквата е продолжена кон исток. Самиот натпис во делот на црквата во втората фаза зборува за обновата на веќе постоечката црква. Првата фаза на Старата базилика го претставува западниот дел на досега откриениот објект и доаѓа скоро до средината на откриениот наос во должина, така што од ѕидот на нартексот до кројот на апсидата изнесувала 26,02 м. По се изгледа дека оваа меѓу првите црковни градби во Стоби адаптирала и присвоила една просторија од некоја поголема приватна палата и претставува една *domus ecclesiae*, за да стане подоцна и првата епископска црква на градот. Тоа можело да стане по 325 година, кога помеѓу црквата и државата е воспоставен мир и кога верата станува во служба на самиот император и на државата.⁵⁴

⁵³ Ѓ. Mano Zisi, *Prolegomena*, 91.

⁵⁴ R. F. Hoddinott, *Bulgaria in Antiquity*, 340.

⁵⁵ Градот Стоби станал многу рано епископско седиште. Познаваме пет епископа од Стоби на кои имињата се сочувани во списоците на епископите учесници на најзначајните рани црковни собори.

Епископот Budius (ili Bunius), учествувал на Соборот во Никеја 325 година: Mansi II, 696.

Nikolaus, на Соборот во Халкедон, 451 година: Mansi VII, 162.

Phocas, на Соборот во Константинопол, 553 година: Mansi IX, 174, 191—192, каде е напишано *Staliensis provinciae Praevaliensis*, се претполага како грешка за *Stobensis*.

Ioannes, на Шестиот екуменски Собор во Константинопол, 680 година: M. le Quien, *Oriens Christianus II* (repr. Graz, 1958), 176.

Margaritus, учествувал на Вториот Трулски Синод 692 година: Mansi XI, 993—994.

Шестиот епископ е Philippus од V век, познат од надвратникот во Епископската базилика: B. Saria Neue Funde, 132—133.

Името на седмиот епископ од Стоби е Evstatiou, откриено 1983 година на подниот мозаик во Старата епископска базилика од крајот на IV век. Неговото име не го наоѓаме на списоците на одржаните Собори. Не е исклучено дека живеел во времето помеѓу Соборот во Сердика 343 година и Соборот во Константинопол 381 година. На овој последниов бил повикан од епископите во Илирик само епископот Ахолије од Тесалоника, од страна на Теодосие, бидејќи тој му бил пријател и тој го крунисал во Тесалоника, се претполага во почетокот на 380 година. Првиот едикт на Теодосија е напишан по диктатот на Ахолија, така што според Созомен, овој епископ од Тесалоника создал закон за народот во Константинопол: P. Leporski, *Istorija Tesalonikskago ekzarhata*, 31—33. Аналогите и археолошката евиденција на втората фаза од изградбата на Старата базилика се во прилог на ова мислење.

Првата епископска базилика во Стоби можела да биде подигната веќе при крајот на првата четвртина на IV век. По ова време црквата во Стоби била добро организирана и основано епископско седиште во градот. Епископот Budivs учествува на Никејскиот собор 325 година кој го свикнува самиот Константин.⁵⁵

За време на Константина, познато е дека се обновуваат и тврдините по линија на лимесот и дека во престолнината и во *Plurimum* се изведувале опсежни градежни работи. Меѓутоа, малу објекти се сочувани од негово време на Исток, што се мисли дека е поради недоволната темелитост при градењето и поради пребрзото работење.⁵⁶

Во Старата базилика има повеќе податоци за брзо градење. Стилобатот е граден неуедначено, со бази од антички сплии, најдени во градот. Стилобат во овој дел на црквата во права смисла и не постои, туку се наредени базите по линија исток-запад, па може да се претполага дека страничните кораби се придодадени нешто подоцна. Тоа исто може да се каже за мозаиците. Изведените полиња работени се со еден редослед, меѓутоа, неуедначено по димензии и форма, со уфрлања на извесни полиња на влезот во црквата, каде првобитниот телих на мозаикот е пресечен и е формиран влез во црквата. Пресечувањето со ѕидот од нартексот го има оштетено мозаикот, кој не е надополнет на исти начин, туку е поплочен со мермерни плочи од постари објекти, со различни димензии, овде употребени секундарно.

Откриениот баптистериум со една од старите писцини припаѓал на оваа црква. Писцината во него не е доистражена, така што формата на нејзината најстара фаза не е позната, иако изгледа дека подоцнежната ограда налегнале над старата структура. Контроверзните искажувања на некои од истражувачите за наодите и податоците од досегашните ископувања укажуваат дека истражувањата треба да продолжат на овој објект.

Објектот приспособен за црква со наоѓал во сенка на грандиозниот Театар. Во црквата не е употребена ниту една сполија што припаѓала на Театарот. Тоа значи дека црквата е подигната во времето додека уште егзистирал Театарот, за кој се тврди дека постоел до крајот на IV век.⁵⁷ Сполии од Театарот не се употребени и при подоцнежната обнова на црквата. Мермерни седишта, кои припаѓале на Театарот наоѓаме употребени во канцел-преградата, во стилобатите и во ѕидот на аспидата дури во горната базилика на епископот Филип од почетокот на V век. Во стариот објект се вградени жртвеници од пагански култни места

⁵⁶ М. Чанак — Медих, Гамзиград, 175.

⁵⁷ E. Gebhard, The Theater at Stobi: A summary, Studies III (1981)

или светилишта. Можеби комплексот јужно од базиликата претставува еден пагански храм со низа базени и фонтани, кои во време на Константина бил приспособен за баптистериум.

Поради сите досега изложени податоци има можност овој објект да е подигнат при крајот на првата четвртина на IV век, кога во Стоби постои организирана црковна општина со оформено епископско седиште во градот.

ВТОРАТА БАЗИЛИКА. Во оваа градежна фаза урната е апсидата на првата базилика. Стариот објект е продолжен кон исток, така што првобитниот презвитериум станал наос на новиот објект. Овој продолжен дел на наосот е прекриен со нов мозаик, изведен од три посебни полиња. Во средниот дел се наоѓа раскошен кантарос со натпис од источната страна, пред влезот во превитериумот. На натписот се споменува епископот Евстахиоу, кој ја обнови светата црква.⁵⁸

Просторот одстрана е решен во две посебни полиња, во кои е изведен мозаик со посебно комбинирани мотиви. Во издолжениот простор, опкружен со бордура се изведени по два октагона, чии страни го сочинуваат квадрати, а на аглите исти такви ромбови. Овој тип на декорација е мошне омилен како во доцноримските градби villa, така и во сакралните објекти во Грција и Балканот од крајот на IV век и првата половина на V век. Овој тип на декорација се повторува во многу региони на Грција се до крајот на VI век.⁵⁹

Ἀνεναίωθη
 ἡ ἀγία τοῦ θεοῦ
 ἐκκλησίᾳ ἐπι
 σκόπου ὄντος
 τοῦ ἀγιωτάτου
 Εὐσταθίου

Со продолжување на црквата кон источната страна, е дограден јужниот периметрален и попречниот источен ѕид. Тогаш ѕидот е живописен по целата должина. Поради тоа на стариот ѕид има остатоци од два слоја живопис, додека на новодоградениот

⁵⁸ За помошта во уточување на натписите од црквата, благодарам на А. Керамитчиев и Р. Topping.

⁵⁹ P. A. Atzaka, I mosaici pavimentali paleocristiani in Grecia, XXXI Corso di Cultura sull'Arte Ravennate e Bizantina (Ravenna, 1984), 20—22.

само еден слој. На северниот периметрален ѕид, откриен по должината на презвителиумот, исто така има само еден слој на живопис.⁶⁰

Канцел-гредите што ја носеле олтарната преграда се дигнати, а *in situ* се останати трагите од основата. На нивото на подот е задржана основата од дебел слој хоросан и парче со крупен мозаик, што претставува влез во презвителиумот, проектиран дел на запад.

Во обновената и продолжената црква постоел стилобат, што е констатирано од северната страна, а каков што нема во западниот, постариот дел на базиликата. Камените греди од стилобатот се дигнати, а од неговата подлога на места се останати поголеми камени блокови. Според сочуваните отвори, гредите од стилобатот не биле многу широки. Тие можеле да изнесуваат 0,35—0,40 м како и гредите на канцелот. Во предјустинијановската епоха, базиликите во Грција обично имаат повисок стилобат. Ова укажува дека во делот на доградената базилика градителот се држел веќе за востановените стандарди и ги внесол сите градежни елементи што го сочинувале планот на базиликите при крајот на IV век.

Постојењето на стилобат во втората градежна фаза на базиликата и немање на таков во нејзината прва градежна фаза уште еднаш укажува дека за првата црква е адаптирана една поголема просторија на една приватна градба и на брзина приспособена за црква.⁶¹

Нивоата на подовите во обновената црква, и тоа во наосот, презвителиумот и страничните кораби е еднакво, како и во првата градежна фаза на објектот. Подот во презвителиумот е решен со три полиња, како и во наосот, што во целосот е задржан еден ист план во подната декорација. Централното поле е решено со мермерни плочки во *opus sectile*, а страничните со мозаик, што го формираат кругови со крстови.⁶²

Слични, идентични елементи на декорацијата со мозаикот на Евстатиевата базилика наоѓаме во сакрални и профани градби во самото Стоби и на други локалитети. Во Казино базиликата во Стоби, од IV век, наоѓаме орнаменти на розети и соломоновиот јазел,⁶³ а во Синагогата, II од IV век, идентична е бордурата, круговите, а розетите се идентични со истите од првата фаза на базиликава.⁶⁴ Идентично решен орнамент со кругови има и ба-

⁶⁰ J. Wiseman, *Stobi in Yugoslavian Macedonia*, 398, 406, fig. 8.

⁶¹ *Ibid.* 407; A. Orlandos, *op. cit.* 264—265, 435—437, not. 40; Th. F. Mathews, *op. cit.* 118—121.

⁶² J. Wiseman, *op. cit.* fig. 7.

⁶³ J. Wiseman, *Guide*, 80—81, fig. 19; Đ. Mano Zisi, *Stratigraphic Problems and the Urban Development of Stobi, Studies I* (1973), fig. 106.

⁶⁴ R. Kolarik — M. Petrovski, *Studeies II* (1975), fig. 2; D. L. Moe, *The Cross and the Menorah, Archeology, Arch. Inst. of America* 3 (1977), 148—157.

зиликата во Scupi од IV век.⁶⁵ Во салата Г во Гамзиград има повеќе идентични мотиви во декорацијата, розетите, соломоновиот јазел, пелта, гредоредите, стилизираните лисја, датирани во Константиново време.⁶⁶ Слични мотиви има и во вилата Монтана во Бугарија од почетокот на IV век,⁶⁷ и на повеќе други мозаици низ цела Бугарија.⁶⁸

Мотивот на октагоните, формиран со квадрати и ромбови по аглите, што се наоѓа презентирани на страничните полиња во наосот на нашата базилика е посебно омилена композиција на декорација од крајот на IV век и во првата половина на V век. Овој систем на украсување на подовите се јавува како во профаните градби villa, така и во базиликите.

Р. Atzaka, во мозаиците од крајот на IV и почетокот на V век во Грција, разликува три хомогени групи подни мозаици, со исклучиво геометриска декорација, на Пелопонез и во Атика.⁶⁹

За базиликата и вилата во Epidaurus го прифаќа датирањето при крајот на IV и во почетокот на V век.⁷⁰ Разгледувајќи го мотивот на октагонот во една од одаите на вилата во Epidaurus,⁷¹ укажува на можноста од употреба на исти мотиви, понекогаш и со векови. Овој тип на декорација се потврдува во мозаиците во повеќе области во Грција од крајот на VI век, како во базиликата Д во Nea Anchialos и базиликата А во Dion.⁷² Мотивот со наизменични кругови и квадрати во втората одаја од истата вила се повторува во повеќе области во средна Грција од крајот на VI век. Со базиликата од Epidaurus има големи сличности и базиликата во Ermione, од крајот на IV век.⁷³

Базиликата Demokratia во Demetrijata и вилата со апсида од истиот град, се сметаат за најстари базилики во Тесалија, чии мозаици имаат повеќе сукцесивни фази, со најстарата фаза од крајот на IV век, па се до крајот на V век. Во оваа базилика нема претстави на животни, а вегетабилните орнаменти се потполно стилизирани. Во втората половина на V век се презентирани фигурални претстави. Во оваа базилика мотивот на октагонот се појавува во јужниот кораб и во портикот на централниот атриум.⁷⁴

⁶⁵ Д. Корачевиќ, Состојбата на археолошките ископувања на античката Scupi, Macedoniae Acta Archeol. 3, 1977, 147—151.

⁶⁶ М. Чанак — Медик, op. cit. сл. 86, 87, п. 167—168.

⁶⁷ Д. Овчаров — М. Ваклинова, op. cit. 22.

⁶⁸ Ibid. 23.

⁶⁹ Р. А. Atzaka, op. cit. 20—22.

⁷⁰ Ibid. 20.

⁷¹ Ibid. 20.

⁷² Ibid. Tav. I a, b.

⁷³ Ibid. 22.

⁷⁴ Ibid. 24; Idem. Magnesia, 108, 109, 145, 150, fig. 14, 15, 18, 19, 50—58. Овде се наоѓаат сите откриени мозаици во Demetriada.

Во Nea Anchialos во базиликата Г, од пред V век, се појавуваат орнаменти на кругови, соломоновиот јазел и плетеница,⁷⁵ каква наоѓаме и во Цеметеријалната базилика од Demetrijada од крај на IV век.⁷⁶

Мошне упростен и едноставен мотив на октагон наоѓаме во подниот мозаик во базиликата во Одесос — Варна во Бугарија, датиран на крајот на IV или на самиот почеток на V век.⁷⁷

Една од најчесто повторуваните теми во Sirmium е мотивот на комбинацијата на квадрати со ромбови, која се наоѓа во villae urbanae потоа во куќата со атриум, чии мозаик е сочуван делимично in situ во лапидариумот во Музејот во Срем и уште на еден фрагмент. Оваа villa urbana од Sirmium се датира во средината на IV век.⁷⁸

Мозаиците во Евстатиевата базилика во Стоби се чисто геометриски со незначајни вегетабилни мотиви. Содржината како што има констатирано А. Грабар е aniconic,⁷⁹ произлегува од натписите. Цртежот е сигурен, јасен и префинет. Мотивите крајно стилизирани, геометриски со малу вегетабилни детали. Мотивите во целина или како детали се повторуваат. Полихромидата на мозаиците е решена со мала скала на бои. Застапени се белата, црната жолтата и црвената боја на тесери. Големината на тесерите и нивната правилна квадратна форма е уедначена, што ја прави уште поголема разликата од мозаикот во западниот дел на наосот. Програмата на декорацијата е ускладена со просторот и литургиските потреби, со интенција на давање акцент на симболичните претстави. На овој мозаик има работено група мозаичари-уметници, чие знаење и вештина се на многу подобро ниво од нивните претходници, што ги работеле мозаиците во западниот дел на црквата. Не е исклучено дека овие мајстори претставуваат една тајфа на мозаичари од големиот центар во Тесоленика. Во изборот на мотиви и нивната комбинација, како и техничкото оформување осетна е пенетрацијата од јужните области на Грција, додека во изразитите колористички ефекти се чувствува и источњачкото влијание.

За поблиско датирање на обновата на Старата епископска базилика ни даваат податоци откриените пари од

79—143, тип на Константин I (330—335)

79—13 Констанс I (335—337)

79—12 Константинус I (341—346)

⁷⁵ P. A. Atzaka, Magnesia, fig. 41.

⁷⁶ Ibid. fig. 56.

⁷⁷ Д. Овчаров — М. Ваклинова, op. cit. 23.

⁷⁸ M. Parović — Pešikan, Excavation of a late roman villa at Sirmium, Sirmium II (Beograd, 1971), 44; Idem. Комплекс подних мозаика касно-римске виле у Сирмиуму. Материјали XVIII, (Битола, 1978), 180, сл. 1.

⁷⁹ A. Grabar, op. cit. 237.

според Allen Walker, нумизматичар на Прокетот (Н. Б. 114, п. 132), археолошки ископувања на Г. Петачки во 1979 година.⁸⁰ Според овој наод обновата е изведена во втората половина на IV век, после 346 година. Можеби помеѓу Соборот во Serdica 343 година и Соборот во Константинопол 381 година. Тоа е време кога е христијанизацијата за време на Теодосија I конечно завршена.⁸¹

Наведените објекти со слични и идентични мотиви во Грција и на Балканот од сакрален и профан карактер и во римските вили во Унгарија⁸² се сложуваат со обновата на црквата датирана со откриените пари во јужниот кораб, под нивото на подот, каде што е изведено продолжувањето на црквата. Според археолошката евиденција⁸³ и сличните и идентични мозаици во Грција и на Балканот, обновата на црквата од епископот Евстатиоу станала при крајот или во втората половина на IV век. Со доградувањето на црквата, обновен е и нејзиниот баптистериум, преуредена е писцината и обновен живописот.⁸⁴

Старата епископска базилика на епископот Евстатиоу е напуштена. Од неа е подигната целата архитектонска пластика, па и плочките од подот во презвитериумот.⁸⁵ Од црквата е останат подот постелан со мозаици и нејзините периметрални ѕидови со остатоци на фреско-живопис. Над црквата е нанесен материјал од разурнатите стари градби од Стоби и од западните делови надвор од градот. Теренот е зарамнет над 4,5 м. над подот на стариот објект и подигната е поголема базилика на Епископот Филип.

⁸⁰ Со ископувањата во 1979 година во јужниот кораб на Епископската базилика, водени од Г. Петачки, под нивото на подот на Старата базилика, во нејзиниот источен обновен дел, непосредно до ѕидот што е продолжен кон исток, а на кој е при обновата нанесен живопис, само во еден слој, откриени се три монети (Н. Б. 114, п. 132).

⁸¹ *Supra* not. 55.

⁸² A. Kiss, *Roman Mosaics in Hungary* (Budapest, 1973), Pl. X—XIII. Повеќе спомнати елементи од декорацијата на орнаментите ги наоѓаме во римските вили во Унгарија.

⁸³ Контекстниот материјал под подот на наосот во втората градежна фаза на базиликата евидентно укажува на донесена кермика од различни места на Стоби, и припаѓа на римскиот период. Според анализата на В. Битракова — Грозданова, керамиката од малите откопи крај јужниот и северниот стилобат во наосот е од времето на III—IV век од н. е. Слични наоди се откриени со истражувањата 1978 година: J. Wiseman, *Stobi in Yugoslavian Macedonia*, (Nave X 32), not. 26, p. 398. Под ѕидот на градбата D, not. 56, p. 411. Во јужниот комплекс, not. 55, p. 410.

⁸⁴ Со анализата на живописот и определувањето на градежните фази на баптистериумот, што е во тек од авторот, веќе се констатирани податоци за обновата на живописот не само по должина на периметралните ѕидови туку и во баптистериумот, за време на епископот Евстатиоу, чие име испишано на фреските е откриено во 1984 година.

⁸⁵ B. Aleksova, *Stobi Episkopska bazilika u svetlosti novih arheoloških iskopavanja*, *Gunjačin Zbornik* (Zagreb, 1980), 71, sl. 3, 5, 6.

Времето на напуштањето на Старата базилика и подигањето на Базиликата на епископот Филип, може да се поврже со населување на поголем број на приградско население во добро бранетите тврдини, во почетокот на V век. Во 412 папата Инокентие I го прогласува Солунскиот викаријат, а Macedonia и Macedonia Salutaris со главниот град Стоби, стануваат имедијантни области на солунскиот епископ, т.е. врвна власт над митрополитите во сите провинции на Illyricum.⁸⁶ Со силно зајакнатата црковна организација, населено со повеќебројно приградско население, поради нараснатите потреби на обслужување на тоа население, градот се зафаќа со изградба на поголема, репрезентативна Епископска базилика. Новиот објект по својата големина и поставеност доминирал во градот со својата архитектонска структура. Поради тоа сум на мислење дека Старата базилика, што се наоѓала во сенка на Театарот е напуштена и над неа е подигната базилика на епископот Филип. Баптистериумот, кој претставувал добро уреден објект е вклучен во новата архитектонска структура, со тоа што до него е направен приод преку скали од нартексот на новоизградената базилика.

Повеќето градежни фази на Старата епископска базилика и подигањето на новиот објект на Епископската базилика над неа, укажуваат на долг живот на обој објект во Стоби. Старата базилика има карактеристичен репертоар на мозаиците за IV век. Меѓутоа- нејзината последна фаза навестува една нова епоха,⁸⁷ која својот расцут и кулминација ќе го достигне во V—VI век. Првата епископска базилика на Стоби според декоративниот систем се вклопува во уметноста на мозаиците на медитеранските земји, во кои се осетни источните и африканските влијанија. Во IV век во Стоби, уметноста на мозаиците се развивала врз старите традиции во работилниците во самиот град, а во врска со развиените уметнички центри во Тесалоника, Филипи и централните области на Грција. Во Стоби не е исклучено дека работеле голем број на градители и уметници мозаичари од солунските работници. Тоа е јасно препознатливо во плановите на ранохристијанските базилики како и во комплетната уметност на мозаиците и во фреско-живописот, почнувајќи од планирањето, распоредот, репертоарот на мотивите, техничката и уметничката изведба на истите. Во оваа рана христијанска уметност во Стоби осетни се влијанијата од метрополите на Империјата а изразити се импулсите од малоазиските влијателни црковни центри.

⁸⁶ Б. Гранић, *op. cit.* 117.

⁸⁷ Ова укажуваат мозаиците во обновената Евстатијева базилика.

⁸⁸ Исцртван јето на плановите на објектите и мозаичниот под е изведено од Арх. М. Милојевиќ, Арх. М. Миланов, Ж. Прендзов. Фотографиите од Б. Левков.

Blaga ALEKSOVA

S u m m a r y

THE OLD EPISCOPAL BASILICA AT STOBI

Archeological excavations and researches, 1980—1984.

Stobi is a Hellenistic, Roman and Byzantine city. It lies at the juncture of two important rivers, the Erigon and Axios, today known as the Crna and Vardar. It lies ca. 150 km. northwest of Tessalonica, and thus it occupied a position of great military and commercial importance in the ancient world.

According to the written documents the city was first mentioned in 197 B.C. (by Livy XXXIII, 19, 3). However, the new research shows evidence for much earlier beginnings of this city in this area, namely in the 7 th or 6 th centurie B.C.

THE EPISCOPAL BASILICA — EXCAVATIONS AND GENERAL COMENTS

One of the most significant buildings which has been in the focus of the archaeological research in this recent period is the Episcopal Basilica, known as one of the most prominents of the early Christian period on Balkan.

The latest research of the Episcopal Basilica give a number of significant information on the structures of the buildings its enlargements, the decoration of the church with mosaic floors, fresco paintings as well as the architectural decoration. All of this facts show that this church, located next to the Theater, had a long lifetime.

The Episcopal Basilica was completely uncovered to the floor level in the period between 1920—1930. The new research shows that Basilica was erected on a large artificial terrace built up to the east of the Via Sacra, opposite the semicircular Court. In the cours of 1971 by the south wall of the church, the monumental quaterfoil Baptistery was discovered, with a piscina in the middle, built in two phases and used for the last time with kantharus of white marble in the center. The Baptistery has been painted in a very rich frasco decoration, 3 layers of which been discovered.

The most important result of the 1970—1971 excavation is the discovery of earlier floor levels in the Presbyterium. Two phasis of the Presbyterium are visible. With the excavation during 1977 at the east end of the south aisle an intact burial crypt contained the remains a 5th century bishop.

The excavations in the south aisle of Basilica, uncovered the earlier building A with wall recoration in fresco and secco. The floor on which this wall is built is 4,5 m. below the levele of the Basilica floor. This wall is actually the south perimetral wall

of the early Old Basilica, which we started uncovering in the period between 1978—1984, in the nave of Episcopla Basilica.

Phase I of the Episcopal Basilica is now dated, on the basis of the archaeological evidence to the middle of the 5th century, The date of Phase II construction was sometime in the late 5th or early 6th century.

THE OLD EPISCOPAL BASILICA

The excavations of the Episcopal Basilica between 1970—1978 revealed many elements and new archeological date, all of which pointed to the existance of an older building under its foundations.

We may now restore Building A as a three-aisled Basilica with an interior width of 16,5 m., and 28 m. long without apse, or 31,64 m. long with apse. The level of both the Baptistery and the Old Basilica is 4,5 m. below the 5th century structure of the Episcopal Basilica. The Baptistery belong to the Old Basilica, and my opinion is, that the Old Basilica has also been an Episcopal Church.

Excavation in the 1982—84 resulted in the uncovering of much of the central nave and north aisle of the Old Episcopal Basilica and of its existance in the first and second phase.

Phase I of the Basilica occupies the west part of the nave and is lang 26,02 m. The Basilica itself has three aisles. There are ground to suppose that this building has been earlier a domus ecclesiae when believers used to hold their religious service, and only 313 A.C. turned into church.

The floor in the central nave of the Old Episcopal Basilica Phase I is laid in polychrom mosaic, formed in rectangular and aquare fields. In the very entrance into the church the initials of the Christ's monogram are shows in a separate medallion, as well as an inscription an Tabula Ansata. The inscription has missionary instruction releting the early life with the life in heavens.

Ἰ(ησοῦς) Χ(ριστός)
Θ(εός) Ὑ(ιός)
Σ(ωτήρ)

Εὐχαρί και ἔλε
ημοσύναι και
νηστιαι και με
τάνοια ἐν και
θαράς καρδίας
ἐν θανάτου ῥθετε

The first analysis of the mosaic clearly demonstrates that it has been laid by group of provincial artists following the pattern of the big workshops in tessalonica, which on their part have been open to strong Asia Minor and Syrian impulse and influence. This

strong influence formed the entire iconographic and cosmographic bases for the Christian mosaic floor in Eastern Illyricum.

In the Phase II the Old Episcopal Basilica was reconstructed and enlarged to the east. It was built to the east the other Presbyterium which archaeological remains with floor mosaic was discovered in situ. The space of the earlier Presbyterium is covered with the mosaic in three fields, only with geometrical and floral motifs. In a middle with luxurious Cantharos representing a »living water«, with the inscription to the east where is mentioned that Episcopus EVSTATIΟΥ reconstructed the holy church.

Ἀνεναίωθη
ἡ ἅγια τοῦ θεοῦ
ἐκκλησία ἐπι-
σκοποῦ ὄντος
τοῦ ἁγιωτάτου
Εὐσταθίου

Against the decorative system and similar motifs and historical sources the Phase I of the Basilica is dated to the first half of the 4th century.

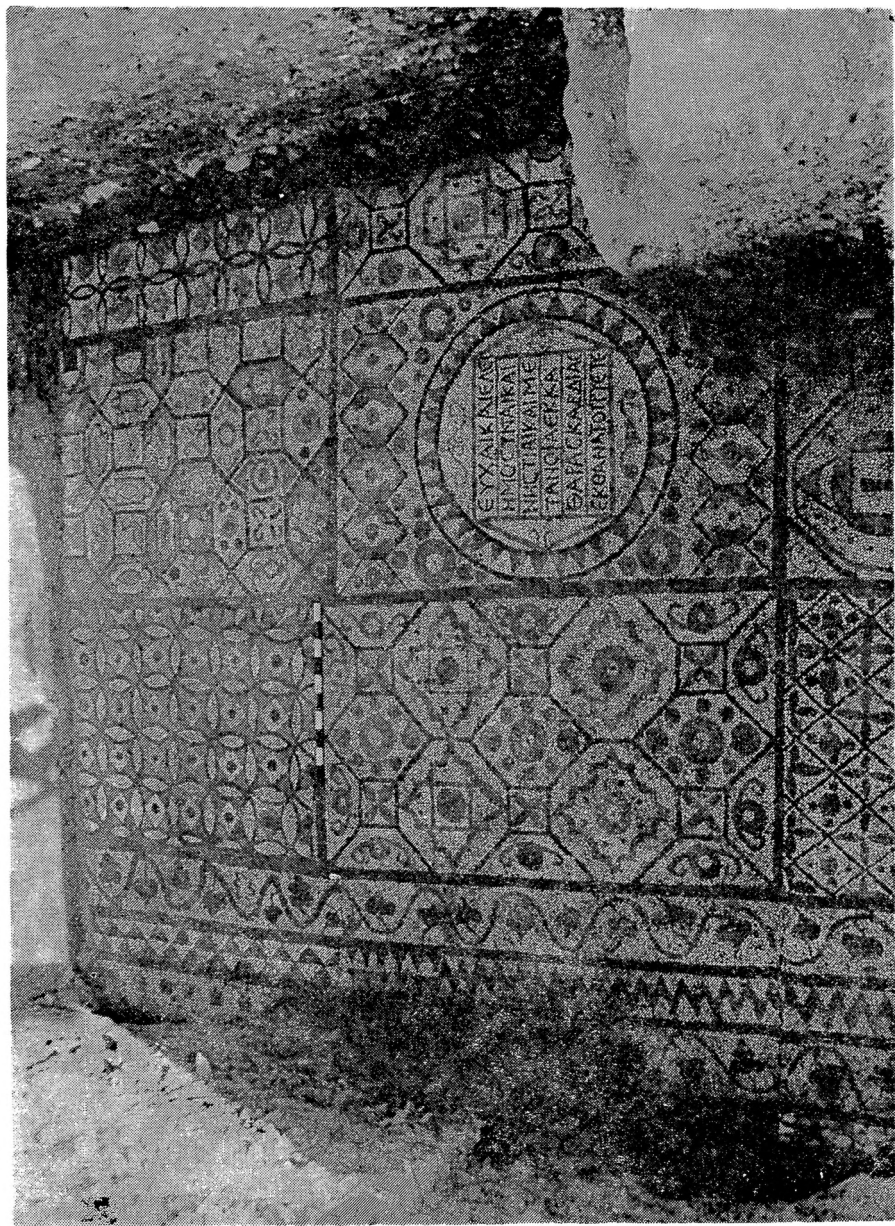
The main evidence for the datation of the Phase II reconstruction of the Old Episcopal Basilica consist of the coins found below the floor in the south aisle, in the place where is enlarged the church. The coins is of.

79-143, typ of Konstantin I (330—335)

79-13 Konstans I (335—337)

79-12 Konstantius I (341—346), against the Mr. Allen Walker, numismatist of the Project. The reconstruction of the Basilica it is possible in the time between the Council in Serdica 343 and Council in Constantinople 381, in the time when the christianisation during the Theodosius I is finish.

The Old Basilica was not been pulled down or burned, rather the building activities of the 5th century covered the Old Church. The First Basilica was erected immediately after the proclamation of the religious peace in the first half of the 4th century, It must have been an Episcopal Church in the city, in the 325 when Budius episcopus of Stobi attendet to Council of Nicea, and because, the Baptistery complex originally belonget to it. The reconstruction and enlargement of the church is made of Episcopus Evstatiou on the second half of the 4th century, after 346 and before the 388, when the Theodosius I visit the Stobi (Codex Theodosianus 16, 4, 2, 5. 15).



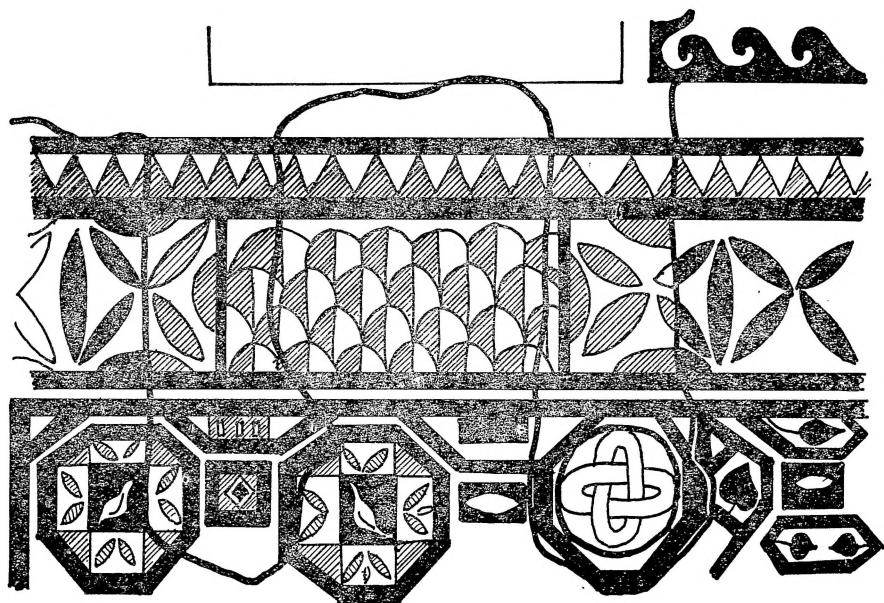
Сл. 1. Стоби. Старата епископска базилика, прва фаза, 1982.



Сл. 2. Стоби. Старата епископска базилика, прва фаза, северен стилобат, 1984.



Сл. 3. Стоби. Старата епископска базилика. Линејата — границата помеѓу двете градежни фази, 1983.



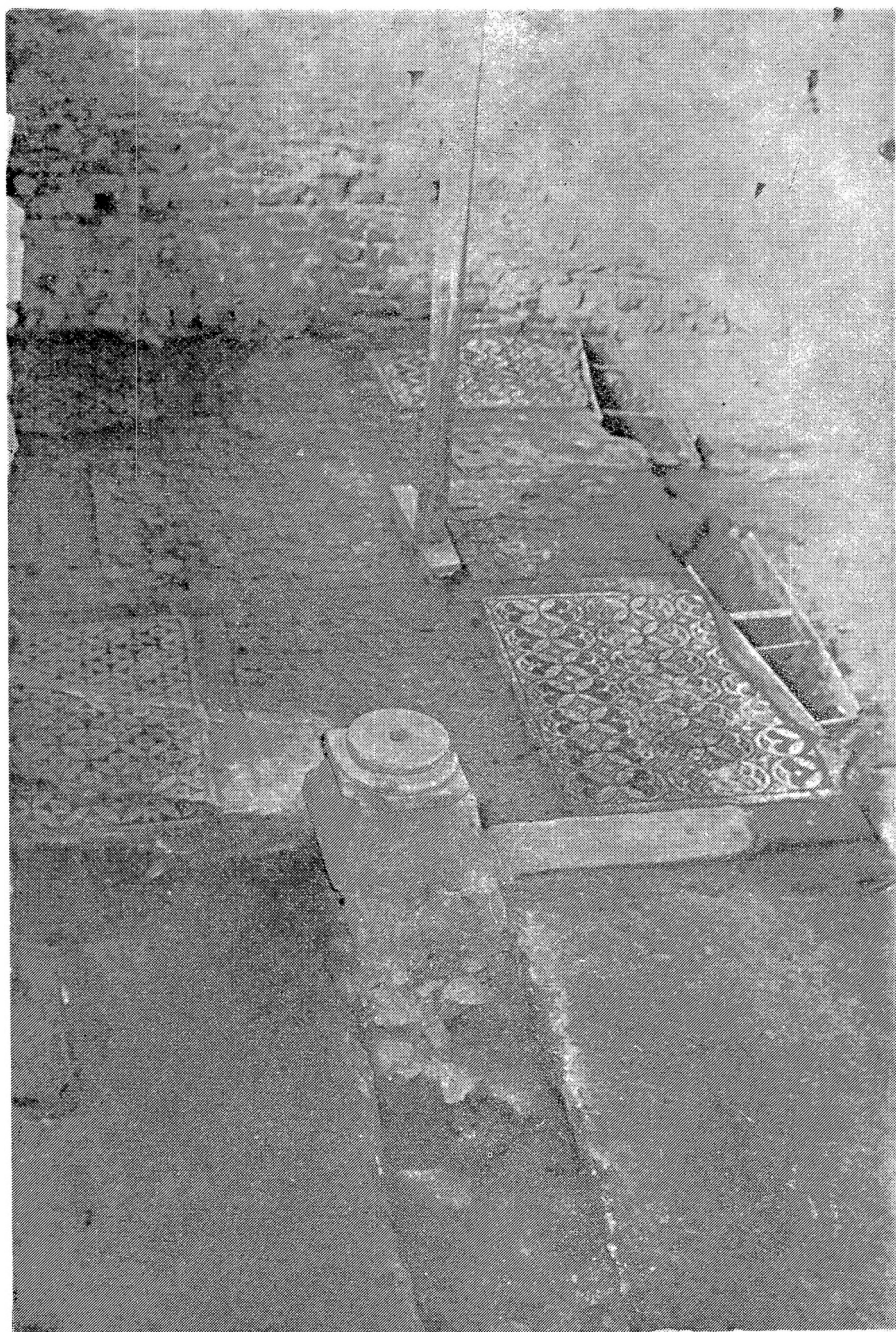
Сл. 3а. Стоби. Старата епископска базилика. Местото на канцелот од првата фаза — западно проектираниот дел на влезот во презвитериумот, со дополнителна реставрација на мозаикот во втората градежна фаза, 1983.



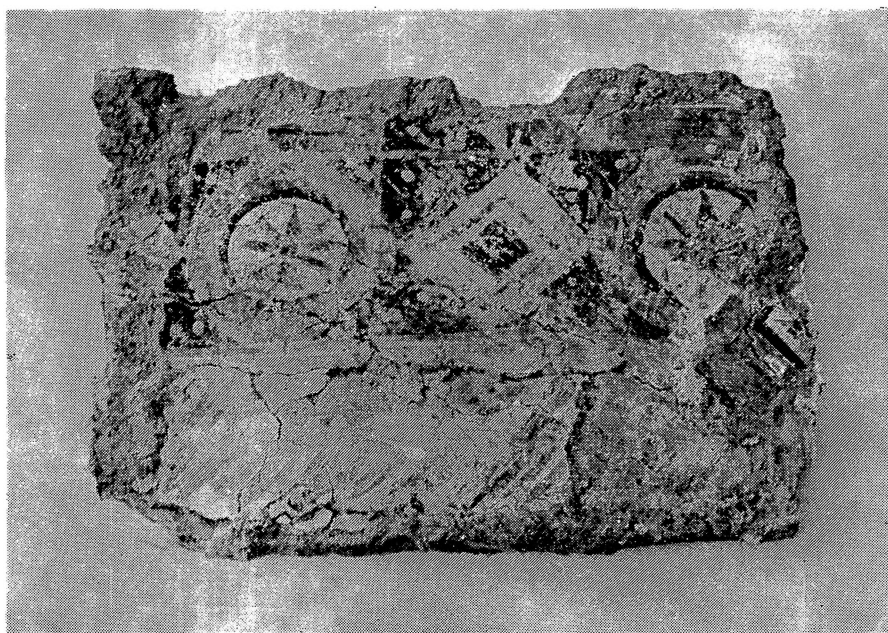
Сл. 4. Стоби. Старата епископска базилика. Натписот со името на епископот EVSTATIOU, пред влезот во презвитериумот, 1983.



Сл. 5. Стоби. Старата епископска базилика. Северниот дел на наосот со мотивите на октагони, втора градежна фаза, 1983.



Сл. 6. Презвитериум на Евстатиевата базилика и источниот попречен ѕид на првата Стара епископска базилика, 1985.



Сл. 7. Фреско живопис од таванот на Старата епископска базилика, 1985 година.