

Иван МИКУЛЧИК

ПРОБЛЕМОТ НА АНТИГОНЕЈА

На познатата Појтингерова карта, на Вардарскиот пат, 12 римски милји јужно од Стоби забележано е местото Антигонеја.¹ Сепак, Антигонеја досега не е точно лоцирана на теренот. Зошто? Од повеќе причини. Досега никој не ја проучил трасата на античкиот пат на кој лежела Антигонеја. Натаму, досегашните истражувачи знаеле само за некој одделен наод на терен а не и за сите локалитети, за да можат да ги проучат и вреднуваат поврзани еден со друг. Оттука произлегле само ориентациони претпоставки, без сигурни научни аргументи. Изнесени се мислења дека Антигонеја лежела кај Неготино (само според сличноста на името), односно кај Тремник или Војшанци (археолошки наоди).²

¹ K. Miller, Die Peutingerische Tafel oder Weltkarte des Castorius, 572 ff (segm. VII, 5 — VIII, 2: »Stopis — XII — Antigonía — XI — Steinas...«).

² Првите интерпретатори на античката географија на Македонија, од 19. век, не знаеле за археолошките остатоци на Антигонеја. Нивните претпоставки произлегувале само од Појтингеровата карта, а приближно 12 римски милји јужно од Стоби, на современите карти го нашле Неготино во чие што име се криел античкиот назив. Чудно е само зошто го бележат како „Тиквеш на Вардар“; sp. Th. Desdèvises-du-Désert, Géographie ancienne de la Macédoine, Paris 1862, p. 168; Ова го повторува и M. Dimica, Arhaia geografia Makedonias II, Atina 1874, 194. — Од исти причини (Антигонеја = Неготина) и K. Miller, Itineraria romana, Stuttgart 1916, 573. — Поведен од наодите на римски камени споменици кај Тремник, N. Vulić (AKJ, Blatt Kavadarci, Beograd 1938, 3, 22—23) ја лоцира Антигонеја кај Тремник. Неговото мислење го повторува и Ф. Папазоглу, Македонски градови у римско доба, Скопје 1957, 240—241. Исто и попишаниот во Tabula Imperii Romani (= TIR) K 34, Ljubljana 1976, 127, s. v. Tremnik. — Б. Јосифовска во истата TIR, s.v. Antigoneia, 15—16, помислува на остатоците кај Тремник или кај Војшанци.

Во поново време регистрирани се и археолошки остатоци кај сите три спомнати места. Тоа се истовремени укрепени антички населби, со приближно иста големина и значење.³ Овие сознанија, навидум, го усложиле проблемот на Антигонеја.

Работејќи во последните години на топографско снимање на старите градови и тврдини во Средното Повардарије, технички ги снимив и споменатите три населби.⁴ Од оваа документација можат да се извлечат нови сознанија. За првпат е согледан точниот обем и карактерот на трите населби, нивниот растеж и промените низ вековите, некои општи обележја. Преку подвижните наоди одреден е поточен временски распон на животот во секоја од нив. Проверени се и корегирани постарите мислења и наоди врзани за тие населби. Врз основа на ова ние денес можеме да извлечеме и нови заклучоци за целиот проблем. Но, да одиме по ред.

Како прво, да резимираме што е досега пишувано за постоењето на Антигонеја. Спомнатата Појтингерова карта е работена според некоја античка карта, многу веројатно според изгубената Светска карта на Касториус, од средината на 4. век од н.е. Во тоа сите се сложуваат. Значи дека нашата Антигонеја постоела како попатна населба во доцноримско време.

Освен нашата Антигонеја античките писатели спомнуваат уште два града со исто име во Македонија: една Антигонеја во областа Мигдонија, јужно од Солун и една Антигонеја во денешната јужна Албанија.⁵ Поради нив навидум се усложило и прашањето на нашата Антигонеја. Поведен од податокот на Стефан Византиски дека Антигонеја во Македонија (мигдонската) била основана („ктисма“) од Антигон Гоната, Дездеви, пред повеќе од еден век, изнел мислење дека сите три Антигонеји биле основани од спомнатиот македонски крал, со цел да ја брадат проширената држава од ударите на Илирите од север и од

³ М. Грбиќ и др., Археолошки наоѓалишта во НР Македонија, Гласник на Музејско-конз. друштво на НРМ кн. I, Скопје 1954, 116 (Неготино); 122 (Тремник). — А. Керамитчиев, Белешки од рекогносцирања во Струмичко и Повардарието, Зборник на Археол. музеј кн. III, 1959—60, Скопје 1961, 115 (Тремник), — I. Mikulčić, TIR K 34, s.v. Tremnik i Vojšanci, 127, 133.

⁴ Во рамките на истражувачкиот проект што го носи Филозофскиот факултет во Скопје, покрај потпишаниот учествувале и В. Лилчиќ и група студенти од овој факултет.

⁵ За истите исцрпно кај Ф. Папазоглу, Градови, 21, 22, 152, 240—243, 304, 306.

запад. Ова мислење, без коментар, го повторувале речиси сите што ја допирале Антигонеја.⁶ Особено го подржал В. В. Тарн.⁷

Антигон Гоната владеел во Македонија од 277 до 239 г. ст. е. Според горното мислење што го дооформил Тарн, Антигон ја освоил Пајонија и за да ја задржи под македонска власт, недалеку, јужно од пајонската престолнина Стоби, изградил тврдина со свое име. Во неа поставил воен управник (стратер), за оттука да го набљудува Стоби и влезот во Пајонија.

Денес ние знаеме дека Стоби не било пајонска престолнина ниту тогаш имало некое посебно значење. Доколку Гоната би побарал вистинско стратешко упориште за да го контролира влезот во Пајонија, пајонската престолнина и со тоа цела Пајонија, тоа би била единствено и само Демир Капија. Во неа се наоѓал и влезот во Пајонија и пајонската престолнина. Претпоставената тврдина кај Неготино, северно од Демир Капија, со тоа губи секаква смисла.

Освен тоа ние денес знаеме дека во времето на Антигон Гоната, како и пред него и уште по него, Пајонија била независна држава со свои, пајонски владетели.⁸ Според тоа, Гоната немал што да бара кај Неготино и во средното Повардарие, бидејќи тука тогаш се простирала независна Пајонија. Хипотезата за Антигон и неговата ктизма Антигонеја не само што нема никакви основи, туку сите познати елементи зборуваат за спротивното.

Очигледно е дека податокот на Стефан Византиски за Антигонеја македонска се однесувал на Антигонеја во Мигдонија (областа околу Солун) а не кај Неготино. Меѓутоа низа поранешни историографи едноставно ги поврзувале двете Антигонеи во една, мислејќи дека тоа е едно исто.⁹ Денес тоа ни е јасно и нема потреба околу истото да дискутираме. Јасно ни

⁶ Ова мислење го изнел уште Desdèvises, op. cit., 127, 168; — М. Димица, н.д., 193, — Г. Капаров, Пеонија, Софија 1921, 29; — St. Casson, Macedonia, Thrace and Illyria, Oxford 1926, 191. — К. J. Beloch, Griechische Geschichte Bd. I—IV, Berlin — Leipzig 1927, 262, 506. — В. Saria, Pauly — Wissowa Realenzyklopädie der Altertumswissenschaft (= RE) Bd. IV A, s.v. Stobi, 48; — Lenk, RE XVIII, 1942, s.v. Paiones, 2407.

⁷ W. W. Tarn, Antigonos Gonatas, Oxford 1913, 320 f., 365. — Кај нас N. Vulić, AKJ Kavadarci, 3, и Ф. Папазоглу, Градови, 241.

⁸ За пајонските владетели од 3. век ст. е. сп. студиите на J. Pouil-loux, Dropion, roi des Péones, BCH LXXIV, I, Athen 1950, 222—31; — J. Bousquet, Dropion, roi des Péones, BCH LXXXVI, 1952, I, 136—140; — I. L. Merker, The Ancient Kingdom of Paionia, Thessalonike 1964, 36—54.

⁹ Hirschfeld, RE I, s.v. Antigonea, 2405, 4; — Geyer, RE XIV, 1, s.v. Macedonia, 658; — N. Vulić, AKJ Kavadarci, 3 — областа Мигдонија; Вулиќ ја одбележал и нџ приложената карта на пазезот од Неготино до Демир Капија! Ова се денес разјаснети поими и нема веќе потреба истото да се докажува.

е и тоа дека постоечките пишани извори — Списокот на теродосите, Поеудо-Скимно, Тит Ливие, Плиние, Птолемеј и Стефан Византиски — се однесуваат не на нашата, туку на мигдонската Антигонеја која се наоѓала јужно од Солун, на западниот брег на Халкидик.¹⁰

Единствено Антигонеја спомната од Плиние¹¹ некој скептик би можел евентуално да ја лоцира и на друго место, бидејќи кај Плиние нема ниту редослед по географски целини, ниту некоја друга класификација. Само и во тој случај ќе му недостасува мигдонската Антигонеја, а тоа не може да се превиди!

...

Ако ги резимираме горните забелешки, гледаме дека нашата Антигонеја сигурно е потврдена само на Појтингеровата карта, работена според узорот од доцноримско време. Од ова следат и натамошните заклучоци: дека на теренот не треба да очекуваме никаква кралска македонска тврдина Антигонеја, градена според современите хеленистички фортификациони и урбани концепции. Натаму, не треба да очекуваме ниту урнатини од еден раноантички град, бидејќи истиот, секако, би бил одбележан во некој од античките документи. Антигонеја на Појтингеровата карта е само попатна станица. Зад ова може да се крие една позначајна населба, меѓутоа и не мора. Соседната станица „Стенаи“ одбележува само клисура, теснина (демиркаписка) и ништо друго.

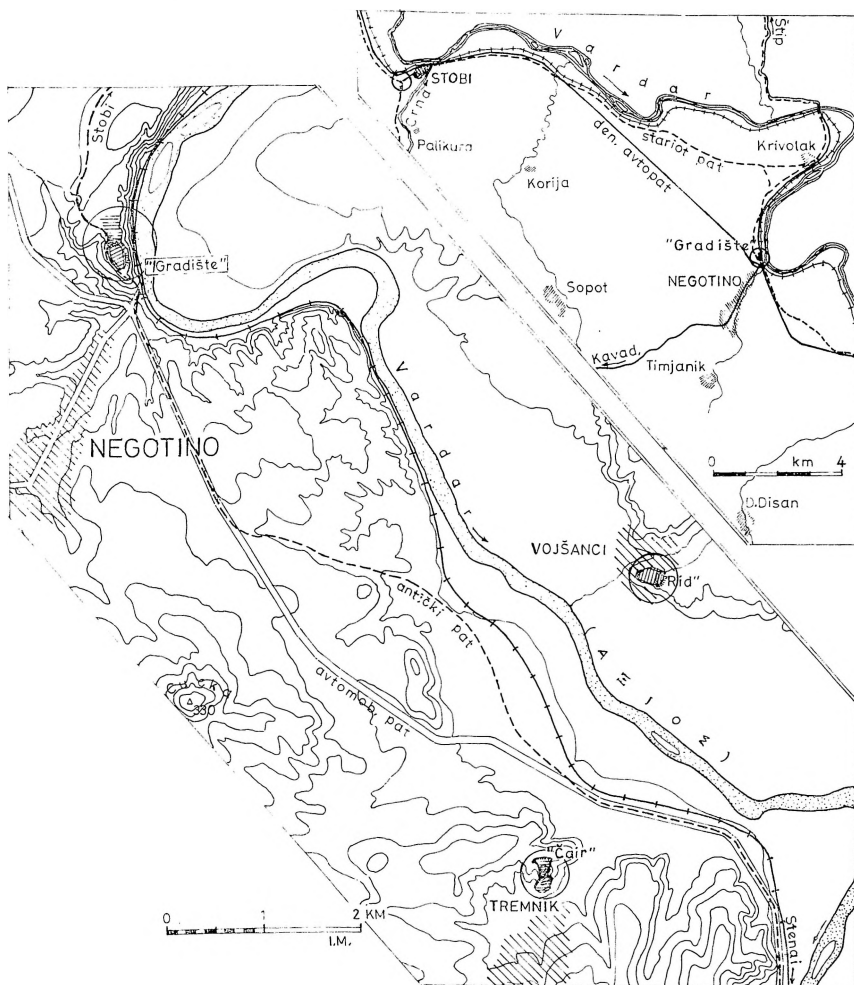
II. Патот Стоби — Антигонеја — Стенаи

Одговорот на горните прашања мора да го побараме во археолошките остатоци на теренот. Но прво да ја утврдиме трасата на античкиот пат и оптималната позиција на Антигонеја. Вардарскиот пат во античко време точно е фиксиран во двете соседни станици на Антигонеја: во Стоби и Стенаи. Градот Стоби е точно лоциран на устието на Црна во Вардар. Тоа им било јасно уште на првите европски патеписци од минатиот век, а тоа е многукратно потврдено со обемните археолошки истражувања што продолжуваат веќе шест децении, и денес.

Према Појтингеровата карта, станицата „Стенаи“ лежи 23 милји (34,5 км) низводно од Стоби, на патот кон Солун. Ова се поклопува со растојанието до Демир Калија. Зборот „Сте-

¹⁰ Ф. Палазоглу, Градови, 152, 304, 306, со цитираните извори и мислења.

¹¹ Plinii Naturalis historia IV. 34 — (ed. Loeb, London — Cambridge/Mass., 1961).



Сл. 1 — Карта-исечок: стариот и денешниот пат од Стоби до Неготино.
 Сл. 2 — Карта со античките населби кај Неготино, тремник и Војшанци.

наи“ е грчки и означува географски поим „теснина, клисура“, а не име на некој град. Тоа им било јасно и на првите истражувачи на старините во овие краишта; сите досега со право ја лоцирале безимената станица „Стенаи“ кај Демир Капија. Поточно, се наоѓала на источната периферија на модерната населба Демир Капија, каде што се издига висока карпеста бариера низ која Вардар ја пробил величествената клисура Просек.

Тука, на десниот брег на Вардар, во западното подножје на карпите како и на планинскиот срт, се евидентирани и истражувани бројните археолошки остатоци од раната и доцната антика и од Средниот век.¹² Тука лежел безимениот пајонски град и тврдина, тука е точно фиксиран и римскиот колски пат на угорништето кон планинскиот преслап; тука се откриени и попатните објекти, доцноантички цркви со гробишта и населби, а отспротива е средновековниот град Просек. Нови, обемни топографски истражувања на археолошките остатоци во Демир Капија се во тек.¹³

Позициите на Стоби и Просек ни се сигурни појдовни точки за лоцирање на Антигонеја. И двете места лежат на десниот брег на Вардар. Логично е тогаш и Антигонеја, која се наоѓала меѓу нив, да ја бараме на десниот брег на Вардар.

На спомената карта, растојанието од Антигонеја до Стенаи брои 11 римски милји (денешни 16,5 км). Тоа е апсолутно точна дистанца од Просек до месноста Градиште кај Неготино. Крај неа поминува и денешниот автопат. Трасата на денешниот пат Неготино — Демир Капија речиси целосно се поклопува со античката траса и спомнатата дистанца можеме да ја сметаме за сосем точна.

Поведен од археолошките наоди кај Тремник, а не знаејќи за урантините на Неготинското Градиште, Н. Вулиќ изнесе мислење дека Антигонеја веројатно лежела кај Тремник.¹⁴

¹² N. Vulić, AKJ Kavadarci, 4; — Ф. Папазоглу, Градови, 242—243 и постара литература; — Ј. Корошец, Зашт. ископавање у Демир Капији 1948 г., Зборник на Археол. музеј кн. I, Скопје 1956, 90—107; — Д. Вучковиќ — Тодоровиќ, Грчки гроб из Демир Капије, Старинар Н. С. IX—X, Београд 1958/59, 281 и н.; — истата, Античка Демир Капија, Старинар XII, 1961, 229 и н.; — Н. Петровиќ, Демир Капија, Старинар XII, 217—228. — И. Микулчиќ, Накит класичног доба из Демир Капије, Старинар XXI, 1970 (1972), 135—138. — В. Соколовска, Нова ископавања у Д. Капији, Старинар XXIV—XXV, 1972—73 (1975), 183—192. — В. Aleksova, Prosek — Demir Karija, ed. Diss. Jugosl. I, Beograd — Skopje 1965.

¹³ Во рамките на спомнатиот проект; дел од новите согледувања прикажан од И. Микулчиќ, Хеленистички тврдини во Демир Капија и Бабуна, Год. зборник на Филозоф. факултет кн. 34, Скопје 1982, 127—143.

¹⁴ N. Vulić, AKJ Kavadarci, 3, 22—23.

Меѓутоа од Тремник до Просек има само 7,5 км (5 римски милји)! Со тоа Вулиќ превидел дека прави грешка од цели 9 км!

Растојанието од Неготинското Градиште до Стоби, мерено по новиот автопат, изнесува 14 км. Според Појтингеровата карта, од Стоби до Антигонеја имало 12 римски милји (18 км.). Наизглед, нешто како да не е во ред. Одговорот на ова лежи во фактот што модерниот автопат, изграден пред 4 децении, отстапува од старата траса и го скусува ова растојание за 4 км. За да му биде јасно на читателот и ова значајно прашање, ќе го следиме овој пат во сите детали од Стоби до Неготино.

Тргувајќи од Стоби на југоисток, античкиот пат (како и денешниот) го следел десниот брег на Вардар. Преминувал преку Црна кај нејзиното устие во Вардар и се провлекувал под челото на ридот Орлова Чука. На тој дел од патот, покрај него се протегала североисточната некропола на Стоби.¹⁵ (Вообичаено било римските гробишта да се протегат крај секој поважен пат, на излезот од наследбата). На источниот крај на овие гробишта, каде што започнува да се шири рамницата, крај патот лежи и една доцноантичка базилика со гробници.¹⁶ Овие наоди се неоспорни докази дека патот од Стоби кон Солун поминувал во римско и доцноантичко време токму по оваа траса.

Некаде на 8 км од Стоби, Вардар започнува да криви и се оддалечува од правата линија Стоби — Неготино. Тој врти на исток, формирајќи го големиот Криволачки свијок. Потоа пак скршнува кон југ јз и под неготинското Градиште ја достига основната линија на течение. Денешниот автопат оддалеку ја сече оваа кривина. Низ разбранет терен просечена е сосем нова траса која избива право на главниот ориентир и главниот крстопат во овој микро-регион, на Неготинското Градиште. Со тоа ние денес штедиме околу 4 км.

Ако погледаме на старата топографска карта 1:100 000, 1932 г. со ситуацијата пред да се трасира новиот автопат, гледаме дека стариот пат одел крај Вардар речиси до темето на Криволачкиот свијок. Тука се делел патот за Лакавица — Штип, а делницата кон Неготино — Демир Капија свртувала на југ. Поради ова се развил и Криволак, денес запустено селце, а некогаш значаен крстопат во овој крај. Околу Криволак останала и денес да врти железничката линија, додека модерниот

¹⁵ Ж. Винчиќ, Стоби — Антички град, Археолошки преглед бр. 12, АДЈ, Београд 1970, 140—141 (лок. „Кречана — вила рустика“).

¹⁶ К. Петров, Кон отвореното прашање на шестата базилика во Стоби, Год. зборник на Филозофскиот фак. кн. 22, Скопје 1970, 307—318.

пат Неготино — Криволак — Штип денес се одвојува под челото на Неготинското Градиште.

Позицијата на неготинското Градиште е многу маркантна за овој крај. Условена е со релјефот на овој микро-регион, со течението на Вардар и големата кривина, со долинката на Неготинска Река по која патот од Тиквешијата слегува на Вардарскиот пат и продолжува кон областите на Лакавица и Штип; местото станало крстопат за двете главни локални сообраќајници од античко време до денес. Дури и модерниот град Неготино, зачат 2 км појужно од Градиште во бочната долина, се истегнал кон север и го допрел подножјето на Градиште, за да ги искористи двете магистрала за своите стопански и животни текови (сп. сл. 1, 2).

*

* * *

На крајот да го спомнеме и третото мислење. Пред речиси еден и пол век Ј. Г. Хан забележал интересни наоди и античка населба кај Војшанци, село што лежи наспроти Тремник, од другата страна на Вардар. Овие наоди ги повторувале Н. Вулиќ и потпишаниот, укажувајќи на значајот на Војшанци, а Б. Јосифовска го поврзува со можната Антигонеја¹⁷.

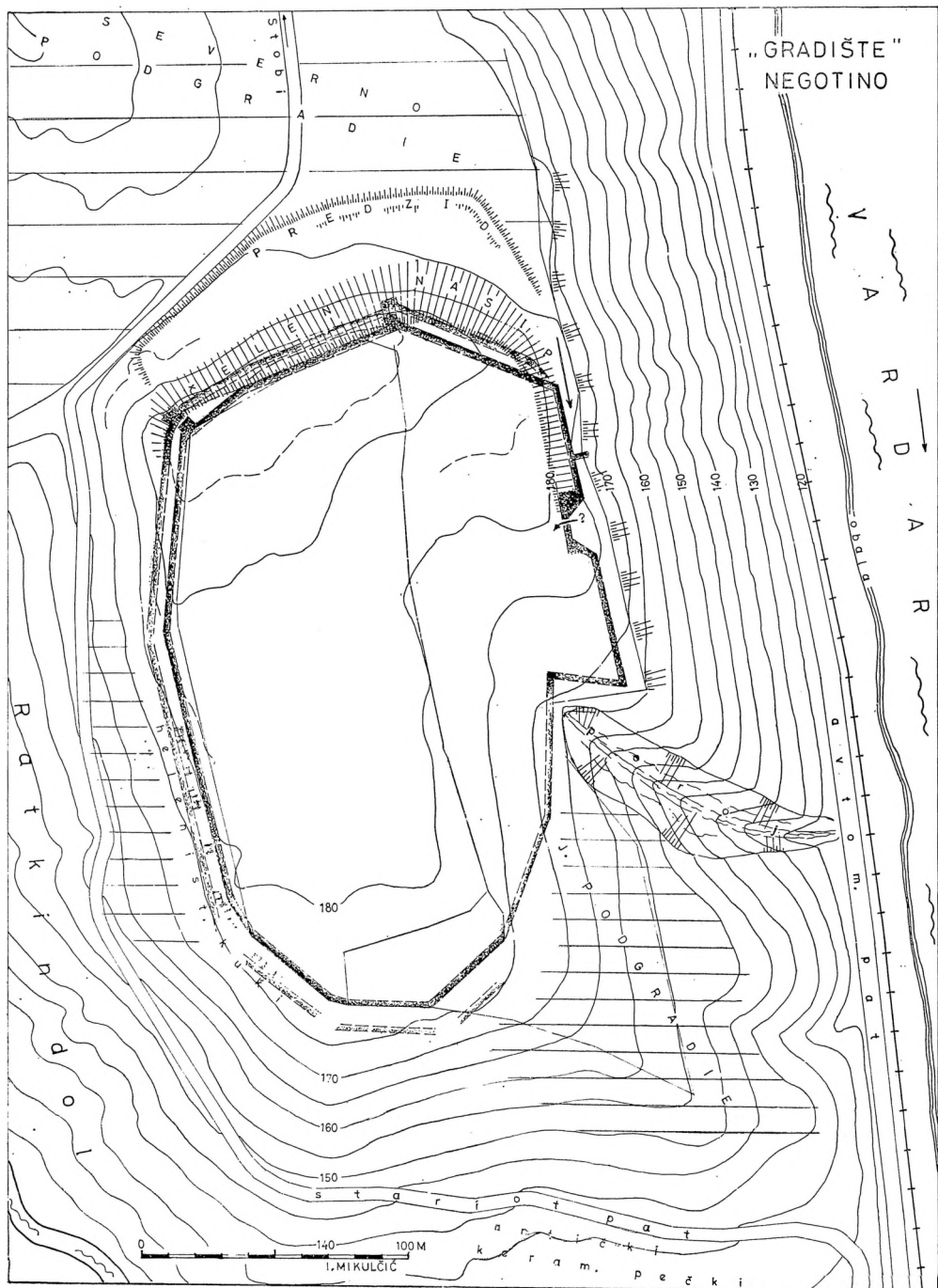
Војшанци лежи близу од левиот брег на Вардар, оддалечено 23 км од Стоби и 12 км од Просек. Ова не одговара на дистанците забележани на Појтингеровата карта. Освен тоа, ние денс сигурно знаеме дека римската магистрала водела низ Средното Повардарие по десниот брег на Вардар, како впрочем и денес. Тргнувајќи од ова, населбата кај Војшанци не можеме да ја идентификуваме со Антигонеја. Слични аргументи изнесовме горе и против локацијата кај Тремник. Останува само неготинското Градиште. Тоа се индициите што ги пружа Вардарскиот пат и Појтингеровата карта.

Останува уште да видиме што ни пружаат археолошките наоди на сите три посочени локалитети.

III. „Градиште“, Неготино

Топографија. Локалитетот се наоѓа 2 км северно од центарот на Неготино, помеѓу Вардар и денешниот автопат. Во прашање е висока тераса со остри стрмни падини — јужниот завршеток на Криволачката бариера. Се состои од меки ла-

¹⁷ Ј. Г. Хан, Патување кроз поречину Дрина и Вардара (превод М. Илиќ), Београд 1876, 253—254; — Н. Vulić, Kavadarci, 22, 23; — I. Mikulčić, TIR s.v. Vojšanci, 133; — B. Josifovska во истата TIR, s.v. Antigoneia, 15—16.



Сл. 3 — „Градиште“, Неготино, план.

порести седименти, прораснати со слоеви на петрифициран лапор и конгломерати. Почвата е водопропусна, сува и лесно ерозивна.

Терасата е висока до 80 м над Вардар, одгоре сосем зарамнета. Источната падина стрмно слегува во Вардар додека западната и јужната падина поблаго паѓаат во Раткин Дол. Кон север терасата продолжува во иста висина, прекината со импозантен челен насип што ја штител античката населба. Работ околу Градиште е остар, зајакнат некогаш со одбранбени сидини. Стариот вардарски пат (Стоби — Солун) добро е запазен на локалитетот. Доаѓајќи од Криволак патот водел преку терасата, низ северното античко подградие; се провлекувал под челниот бедем и слегувал благо низ западната и јужната падина на Градиште, на 30—50 м од сидините и паралелно со нив. Натаму на југ, ги преминувал Раткинодолска и Неготинска рекичка и се искачувал на терасата јужно од нив, по траса по која води и денешниот автопат кон Демир Капија.

Метод на работа. Локалитетот е регистриран поодамна во стручната литература¹⁸. Рекогносциран е повеќе пати, меѓутоа никој не му обрнал поголемо внимание. Истото важи и за еден значаен наод од 1953 г. Тогаш во јужното подножје на Градиште биле градени нови големи објекти за керамичката индустрија и со булдожерите е симнат еден силен раноантички слој со многу грнчарија. Неколку стотини вази, грубо искршени или деформирани, претставуваат главно сивопечена локална продукција со хеленизирани форми, од 5 и 4 век од ст. е.¹⁹ Мислам дека потекнуваат од депонија со крш, крај античките керамичарски печки што стоеле на тоа место.

Во текот на 1982 и 1983 г. извршивме детален премер и техничко снимање на локалитетот²⁰. Воедно беа анализирани сите површински остатоци на архитектура и распоредот на подвижните археолошки наоди во одделни сектори. Имено, во последните години целиот локалитет е длабоко избразден за пошумување, а со тоа ситни наоди извлечени на површината. На ј/з периферија на Градиште со механизација се всечени 4 паралелни ешарпи длабоки до 2м, широки 4—5 и долги до 120 м, со кои се просечени културните слоеви до здравица. Тука се разголени и бројни сидови од мали станбени градби, во појасот помеѓу хеленистичкиот и доцноримскиот градски ѕид.

¹⁸ М. Грбиќ и др., н.д., 116; — N. Vulić, Kavadarci, 18; — А. Керамитчиев, н.

¹⁹ Т. Груев, тогашниот директор на Нар. музеј во Т. Велес, интервенирал и ги прибрал наодите во спомнатиот музеј. Необјавено.

²⁰ Користена е гогова геодетска подлога 1:2500, зголемена во размер од 1:1000 на која се нанесени археолошките остатоци.

Благодарение на ваквата ситуација на локалитетот, успеваме да регистрираме и да анализираме изобилство на површински наоди за да ја разјасниме стратиграфијата на населбата и временскиот распон на животот во неа, како и обновувањето на фортификацијата, постоењето и разграничувањето на предградјата и некрополата.

Фортификација. Одбранбените ѕидови затвораат овален простор со површина од 3,3 ха. Сидовите се подигнати по работ на платото, со исклучок на северниот ѕид искачен врз огромен насип. Насипот служел како челен бедем на населбата. Денес е висок уште 10—12 м над северното подножје (сп. сл. 6, 8). Долг е 130—140 м и ја штител населбата по целата нејзина ширина. Насипан е од локален лапор. Од внатрешната страна насипот благо продолжува и се стопува со внатрешноста, создавајќи впечаток дека сево ова е природна формација а не бедем создаден со човечки раце.

Околу населбата вртат 2 обрача на одбранбени ѕидови. Потекнуваат од 2 различни епохи.

1. *Доцноримски ѕид.* Јасно се следи по денешниот раб на платото. Граден е од локален кршен камен со доста малтер (опус инцертум односно емплектон). Повлечен е во прави потези, кои се кршат под тапи агли. Овој начин на планирање и градење со многу малтер вообичаени се кај нас во доцноантичко време²¹.

Северниот ѕид е повлечен врз највисокиот потез на челниот бедем и исто така се крши под благ агол. Зајакнат е еднадвор со 2 помали четвртести полукули. Западниот потез е повлечен во една линија, благо скршена на средината, во должина од 200 м. Со неколку преломи преминува во полукруг и го опфаќа јужниот крај на градиштето а потоа, исто така, неосетно преминува во источниот градски ѕид. Ширината на ѕидот варира околу 2 м.

На потезот од големиот порој до челниот бедем, источниот ѕид има неколку особености. Со голем двоен прелом тој испаѓа надвор за 28 м од дотогашната линија и води паралелно со работ на терасата, повлечен за 7—8 м навнатре од работ. На средина на овој потез долг 116 м, ѕидот е прекинат и вовлечен во „деп“ длабок 7 м, широк надвор 22 м а внатре само 8 м. Во него се криела веројатно главната градска порта, бранета од север со една кула.

Пристапот до наводната порта постоел од север и југ, низ слободниот коридор помеѓу градскиот ѕид и работ на терасата.

²¹ За истото исцрпно во книгата на И. Микулчиќ, Стара Скопје со околните тврдини, Скопје 1982, 48—50, 58—65 и бројни примери на стр. 66—117 со техничката и фото-документација и приведената исцрпна литература.

Меѓутоа, и коридорот бил бранет (и затворен?) со еден напречен ѕид на 15 м северно од портата; ѕидот е широк околу 2 м, долг 6 м и целосно го преградува преминот. Очигледно служел да ги задржи несаканите напади од северната тераса кон портата (за сè сп. план).

2. *Хеленистички ѕид*. Послабо е граден од претходниот, сложен од цепени плочки од локален камен врзани со кал. Веројатно во една подоцнежна фаза (раноримска?) бил зајакнат со бел варовен малтер. Малтерот е посен и слаб и со него било зајакнувано и фигурирано само надворешното лице на ѕидот? Ширината на ѕидот не може да се констатира без ископување; според површинските индикации мерел околу 2 м. Ѕидот се протега паралелно со доцноримскиот, но поместен подолу од него, за 4 до 9 м низ падината.

На северниот потез на ѕидот се назираат мали кули, на исти аголни позиции каде што стојат и доцноримските. Ѕидот е оддалечен од доцноримскиот ѕид за 6—7 м; на западниот потез оддалечен е 4 односно 6 м; на јужниот крај на Градиште околу 8—9 м. На источната страна на населбата ѕидот е очигледно поклопен со доцноримскиот ѕид.

Во подножјето на челниот бедем, на дистанца од 25—40 м од сев. ѕид и паралелно со него, на теренот се гледа уште еден одбранбен бедем. Денес тоа е сосем сплескан насип од земја и камен. Некогаш служел како протеихизма (предѕид) на главниот, челен ѕид на населбата. Околу неговиот источен крај водел главниот влез во населбата.

Прикажаните 2 зида околу населбата се разликуваат и по конструкцијата и позицијата на теренот. Нивниот меѓусебен однос е јасен. Тие не биле истовремени. Постариот ѕид бил изграден некаде во хеленистичко време, обновуван (со малтер) веројатно во раноримско време. Сепак, конструкцијата му останала слаба, растресена и ослабната во текот на долгата употреба. Бил конечно урнат веројатно во бурните историски настани во доцниот 3 век, кога најголем број населби на просторот на среден и источен Балкан биле опустошени од Готите и Херулите²².

²² Овој извонредно голем историски настан, одразен многу импресивно преку археолошките наоди кај нас (Стибера, Хераклеја, Стоби, Марвинци, веројатно и Скупи и бројни други гратчиња), сè уште не добил заслужено место во нашата историографија. На него укажав во повеќе написи: Непознат антички град кај Мојно, Год. зборник на Фил. фак. кн. 22, Скопје 1970, 340—346; — натаму, Ueber die Größe der spätantiken Städte in Makedonien, Živa Antika god. 24, Скопје 1974, 192—194; — За големината на доцноантичките градови во Македонија, Историја, год. X — 2, Скопје 1974, 348—349; — во книгата Старо Скопје, 38.

Со обновувањето на животот на населбата во доцноримскиот период, камењата од стариот сид биле употребени за изградба на новиот сид. Овој бил фундиран на нова и посигурна линија, повлечена на 4—8 м навнатре, додека темелите на стариот сид биле оставени како низок предсид, за да ја крепат почвата пред темелите на новиот одбранбен сид.

Напред спомнавме длабоки ешарпи прокопани во наше време пред j/z раб на Градиште. Со ешарпите се пресечени културните слоеви до здравицата, разголени се линиите на двата одбранбени сидови и разголени бројни ситчиња од помали станбени градби меѓу нив. Градбите имаат по неколку четвртести простории, прости земјени подови и едноставни огништа. Сидовите им биле градени од кршен плочест камен без малтер, а покриени биле со тегули или органска материја. Градбите се потпирале однатре на постариот (хеленистички) сид. Изобилството на подвижни наоди на целиот тој простор може временски да се определи како доцнохеленистички и делумно раноримски. На целиот потез помеѓу двата градски сида нема воопшто доцноримски наоди. Заклучоците што ни ги нуди овој сектор се уверливи. Преку нив можеме сигурно да ги датираме и двата градски сида.

Подвижни наоди. Како најстари наоди, регистрирани во j/z ешарпи и во големиот источен порој, се фрагментите од садови од архајско време: широки кани со косо изрежан враг одзади, работени без колце и боени со прафирнис („мат-боење“). Потоа следи извонредно бројна сивопечена грнчарија со хеленизирани форми но од домашна продукција и поретки увозни атички сликани вази (од 5—4 век од ст. е.). Нагату, „грчки“ вази боени со црн фирнис а некои од нив декорирани со пастозна боја („West Slope“). Маркантни се и хеленистичките производи, хеленистичката и раноримската релјефна керамика²³ (за сè сп. сл. 10). Бројни се и раноримските амбалажни и кујнски форми, а ретка е доцноримската утилитарна грнчарија.

²³ Одделно ги истакнав видовите на раната античка керамика од Неготино, за да може читателот, макар делумно, да го долови богатството на наодите од античкиот период на тоа место. Истите се претставени и на приложените фотографии. За раните архајски наоди во Повардарјето сп. Р. Пашиќ, Археол. истражувања на лок. Сува Река во Гевгелија, Трудови — Македонска археологија кн. 3, Прилеп 1977, 52—53 и сл. 4, 11, 12, 17, 18; — истата, Некропола од железно време во Дедела кај Валандово, Зборник на Археол. музеј кн. X—XI, Скопје 1983, 58, Т. IV. За наодите од 5—4. век од ст.е. во соседната Демир Капија сп. ги спомнатите прикази на Д. Вучковиќ (под заб. 12). За појавите во хеленистичката керамика во Стоби — осврт на В. Андерсон — Стојановиќ, Културни влијанија врз керамиката во Стоби, Студии за старините во Стоби кн. III, Т. Велес 1981, 47—60.

На неготинското Градиште се регистрирани и неколку монети: од градовите Тесалоника, Пела и Амфипол (II—I век од ст. е.); потоа провинцијални ковови од раноримско време; една монета на Константин II (4 век од н. е.) и еден фолис на Јустинијан I (6. век)^{23a}.

Подвижните наоди, типолошки и временски јасни и богати, наметнуваат мислење дека населбата започнала да живее на крајот од геометрискиот — почетокот на архајскиот период (7—6. век од ст. е.) Особен интензитет на животот достигнала во 5—4. век од ст. е. Несомнено, тогаш се расцутела и домашната грнчарска продукција, која со квалитетни производи го снабдувала поширокиот околн регион. Наодите на грнчарски шкарт и глинен препек од антички грнчарски печки се сигурна поткрепа за ова мислење. Потсетуваме дека во непосредна близина на Градиште и денес се експлоатира глина за керамички производи, кои спаѓаат меѓу најквалитетните во СР Македонија.

Според спомнатите наоди заклучуваме дека во раноримско време интензитетот на животот во населбата се зголемил. Тогаш израснало големото северно подградие и мали подградија на западната и ј/и падина. Со нив, површината на населбата се зголемила на 7 до 8 хектари. Меѓутоа интензитетот на наодите во предградијата е мал. Куќите веројатно биле доста разретчени. Нема траги од монументални градби или малтерни градби со урбани елементи.

Мислам дека основна причина за ова бил недостигот на истечна вода. Неколку стотини метра северно и с/з од Градиште се наоѓаат изворишните глави на Раткиндоиска рекичка. Тоа се денес суви поројни бразди, многу длабоки, што сведочи дека некогаш имале вода. Водата денес се цеди во подножјето на истите и колектира во Раткин Дол. Дел од оваа вода некогаш веројатно била доведена на Градиште, меѓутоа не верувам дека капацитетот ги задоволувал потребите на нараснатата античка населба. Тие слегувале по неа во долот.

Градските сидови сепак биле сидани со малтер, и во раното и во доцноримското време. Техничката вода била, најверојатно, влечена од Вардар за потребите на градежништвото.

*

* *

На крајот од овој приказ ќе се обидам во најкуси црти да ја вреднувам населбата на неготинското Градиште. Во предримско време (архајски — класичен — хеленистички период)

^{23a} За Стара аквизиција во Нар. музеј во Т. Велес (од Т. Груев, чии податоци ги користам) и во Археол. музеј во Скопје (вл. книга 3499).



Сл. 4 — „Градиште“, Неготино, избор од наодите (в.к. 147 и 165 — доцноархајска коринтска керамика; 119, 120, 130, 134, 140, 144 и 151 — атичка; 123, 153, 155, 156, 215 — хеленистичка).

тука егзистирала напредна пајонска полисма (гратче), која, по интензитетот на животот и големината, спаѓала меѓу позначајните во цела Пајонија. Веројатно поради близината на Демир Капија и пајонската престолнина, истата останала подредена на неа.

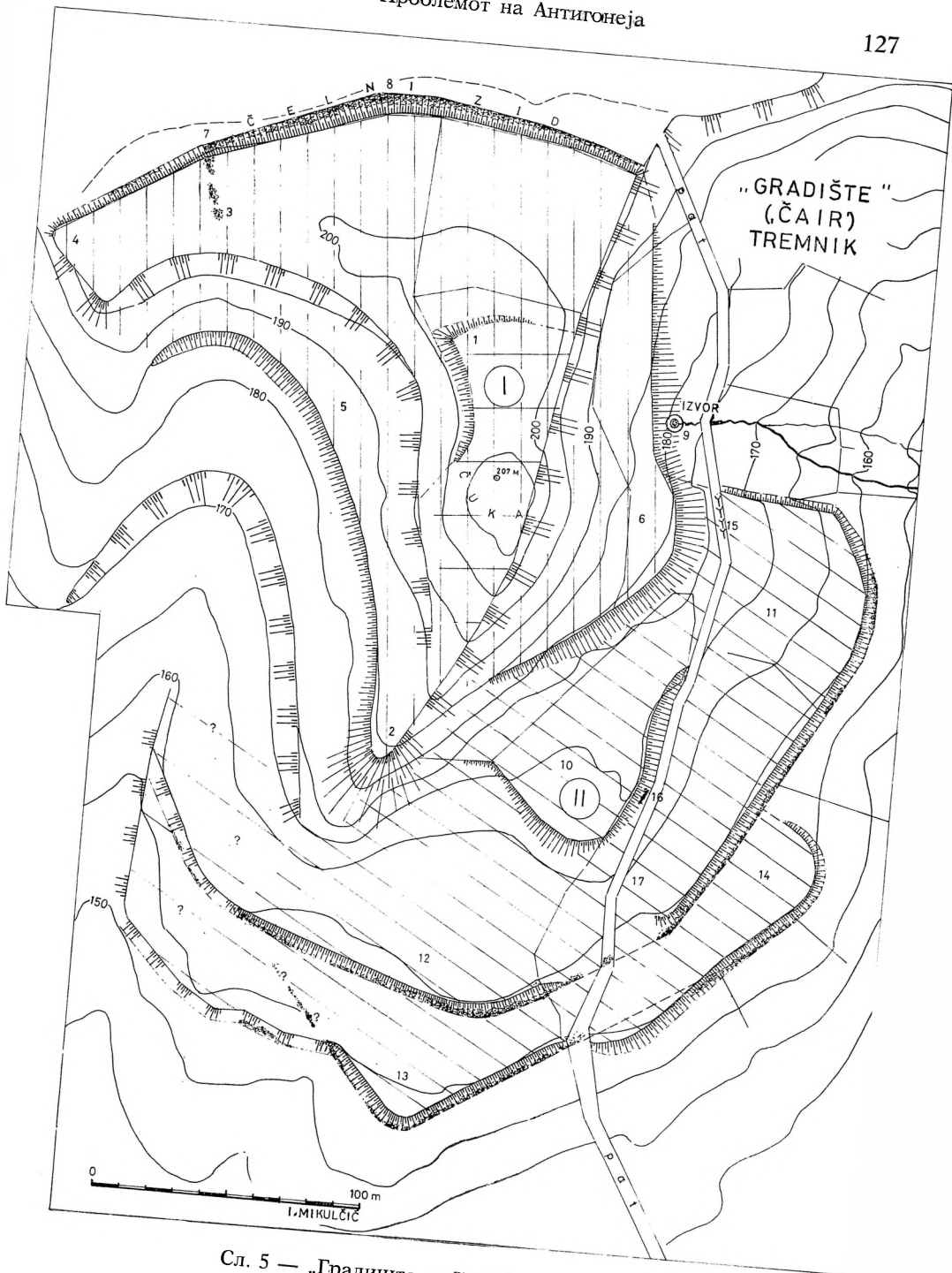
Во раноримско време тоа ѝ се случило поради близината на Стоби, најголемиот град во римско време во Средното Повардарие. Сепак и населбата на неготинското Градиште имала сила да ги обнови ѕидините во скапа малтерна техника, а веројатно зачнала и внатрешни урбани елементи; околу ѕидините се развиле отворени подградија. Местово било и натаму стопанско и можеби регионално управно средиште на овој крај. Непосредно околу него, од двете страни на Вардар, се протегаат големи површини со добра обработлива земја, од која израснала економската моќ на населбата. Меѓутоа, изгледа дека соседниот мунџипиј, Стоби, имал јурисдикција и на ова подрачје а неготинското гратче останало потиснато, во развојната фаза помеѓу викус и самостојна цивитас.

Во доцноримско време на неготинското Градиште биле изградени нови одбранбени ѕидови во малтерна техника. Тоа се многу големи инвестиции и за нас тоа е извонредно значаен податок. Во целото Средно Повардарие вакви нови градски ѕидови, освен Стоби, добиле уште само населбите кај Водоврати (Аргос), Бањица, Ресава, Г. Дисан и Демир Капија. Ова се доцноантички гратчиња — опидуми (oppida), регионални стопански и управни средишта во 4—6. век. Сите други гратчиња и градови со хеленистички традиции, во ова време биле целосно напуштени или живуркале како селца.

Најдениот фолис на Јустинијан I кажува дека животот на неготинското Градиште постоел и во 6. век, но не знаеме во кој обем и на кое ниво. Населбата егзистирала многу долго: наодите зборуваат за јасен континуитет од 12—13 векови. Сите познати елементи укажуваат на нејзиниот апсолутен примат во однос на соседните населби (кај Тремник и Војшанци), а нејзината позиција според Појтингеровата карта кажува дека тоа била Антигонеја.

IV. „Градиште — Чаир“, Тремник

Топографија. Локалитетот се наоѓа до северната периферија на Тремник, 0,5 км јужно од автомобилскиот пат Скопје — Солун. Скриен е во малата долинка во која лежи и денешното село. Искачен е делумно на работ на долинката, а делумно на висока терцијарна тераса, 70 м над Вардар. Оддалечен е од неготинското Градиште 9 км, а од Просек 8 км.



Сл. 5 — „Градиште — Чаир“, Трeмник, план.

Називот „Градиште“ месното население денес го растега на целата тераса што се протега од античкиот локалитет до 1 км на запад. Така е забележано и на геодетската подлога (1:2 500). Меѓутоа, на спомнатиот простор нема остатоци од стара населба. Со големи напори успеавме да евидентираме само скромни траги од 2—3 живеалишта изорани на два мали пункта. Називот Градиште е произлезен од нашиот локалитет, кој денес носи и име „Чаир“.

„Чаир — Градиште“ го опфаќа источниот крај на големата тераса, одгоре зарамнета и со мала но доминантна чука на јужниот крај (207 м). Оивичен е од 2 страни со стрмни падини, а од север е вештачки отсечен со долг каменен подсид. На тој простор била зачната првобитната населба, која подоцна се проширила во подножјето на терасата. Прикажаната позиција е изразито непогодна за тип на укрепени градишта, кои барале многу посигурна природна заштита. Населбата израснала на ова место благодарение на еден друг природен феномен: на источната падина избива доста силен извор кој не пресушува ни во летните месеци. Ова е значајно долготрајно повеќе, што широките околни пространства оскудеваат со истечна вода. Терасата се состои од терцијарни езерски седименти — конгломерати, песочник и најповеќе од мек лапор, многу ерозивен и водопропусен. Затоа е чудно од каде се акумулира толку вода за спомнатиот извор.

Метод на работа. Локалитетот е регистриран поодамна во стручната литература²⁴. Во блиската околина познати се и други антички наоѓалишта. Така, биле раскопувани римски гробови со наоди на потезот „Анска чешма“, крај селскиот пат, 300 м источно од Чаир. Потоа повеќе гробови со надгробни плочи (2—3. век) на високата тераса „Романков гроб“, 300 м ј/и од селската црква и 1,6 км јужно од Чаир. На потезот „Црквиште“ кај денешната црква и гробиштата, лежат делови од 3 надгробни плочи со грчки натпис и ари, потоа камени украси и темели од еден раноримски храм. За овие споменици од раноримско време (4 надгробни стели, 2 ари, 1 осуар и капаци од два други осуара, како и за 2 мермерни статуи на римски палиати) не е забележано местото на наодот¹⁵. Повторувам дека Никола Вулиќ тргнал токму од овие камени споменици, особено од двете граѓански статуи, како аргументи дека кај Тремник се наоѓал градот Антигонеја.

Како техничка подлога за премејр на локалитетот користев готова геодетска подлога (1:2 500, зголемена во размер

²⁴ М. Грбиќ, н.д., 122 (Тремник): — И. Микулчиќ, ТИР К 34, 127.

²⁵ Н. Вулић, Антички споменици из наше земље, Споменик САН књ. 71, Београд 1931, бр. 231—237; Споменик 75, 1933, бр. 164—165.

1:1 000). Локалитетот интензивно го проучувавме во 1976 и 1982 г. Површината опфатена со антички остатоци денес се обработува и со орање постојано се извлекува на површината подвижен археолошки материјал. Тоа ни овозможи да ја анализираме содржината на наодите, сектор по сектор, и да извлечеме одредени заклучоци. На неколку места разголени се и антички градби, дел од водоводот и др. Старите подсици со кои биле стабилизирани терасите за живеење, денес се пресечени на повеќе места и можевме да им ја согледаме структурата. Прибрани се и податоци за досегашните случајни наоди (питоси, монети) што ги наоѓале мештаните при обработката на нивите.

Фортификација. Веднаш да нагласиме дека населбата не била вистински укрепена, макар што имала заштитни ѕидови околу неа и внатре помеѓу терасите за живеење. Тоа биле подсици, со кои бил зајакнат работ на платото, потоа подсидани стамбените тераси. Примарна задача на подсидите било стабилизирање на насипаниот терен и крепење на терасите. За ова бил користен локален камен, ваден од праствари седиментни наслаги. Тоа се огромни измазнети речни облудоци, со пречник од 0,30—0,50 м. Макар што камењата се големи, тие се максимално нестабилни бидејќи не биле врзани со малтер! Истото важи и за челниот ѕид на северниот раб на платото.

Се сомневаме дека со ваков материјал може да се изсида стабилно ѕидно платно повисоко од 2—3 м. Доколку им требале повисоки ѕидови, горните партии биле веројатно градени од плитар. Овие забелешки се особено значајни за прашањето дали населбата на ова место имала градски обележја. Одговорот е негативен, макар што населената површина мерела 5—5,5 ха, а по нашите мерила толкави биле нашите гратчиња!

Подсидите што ги спомнавме имаат за нас и други вредности. Преку нив дознаваме дека населбата се проширивала и оформувала терасесто, на хеленистички начин, макар што потекнуваат од раноримско време. Очигледно е дека хеленистичкиот дух на населбата бил задржан целосно. Тоа, впрочем, го потврдуваат и ситните археолошки наоди.

Подсидите околу терасите ни овозможуваат да согледаме уште едно прашање: постапноста во развојот на населбата. Тоа го надополнува од своја страна и подвижниот материјал.

Подвижните наоди укажуваат дека најпрво било запоседнато платото на врвот. Интересно е да забележиме дека највисокиот врв (чуката) бил населен уште во доцнонеолитско време и бил укрепен од север и запад со вештачки подсици (бр. 1—2 и хоризонтално шрафирана зона на планот; површина околу 0,4 ха).

Некаде во доцнохеленистичко (хеленистичко-римско) време било населено и обградено целото плато со површина од

1,5 ха. Потоа биле оформени и подсидани една тесна долга тераса на западната падина и една поширока тераса на источната падина. Со последната, периметарот се доближил до самиот извор. Ке ја сигнираме како Горна населба, со корисна станбена површина (ако се одбијат непогодните стрмнини) близу 2,5 ха (сп. план — сл. 5).

Во римско раноцарско време биле сукцесивно насипани и подсидани 3 тераси, една под друга, во јужното и ј/и подножје. Средната од нив (бр. 11—17—12) е најголема и како да одразува праволиниско урбано планирање. Овие тераси ја претставуваат долната населба („II“ на планот), со корисна станбена површина до 2,5 ха. Во неа е концентрирано сето богатство на подвижен археолошки материјал — и квалитативно и квантитативно. Долната населба имала истечна вода спроведена од изворот. И денес се гледа на полскиот пат јужно од изворот дел од римската водоводна жила (бр. 15 на планот). Керамички тубули биле положени во заштитно корито од камени плочки врзани со малтер.

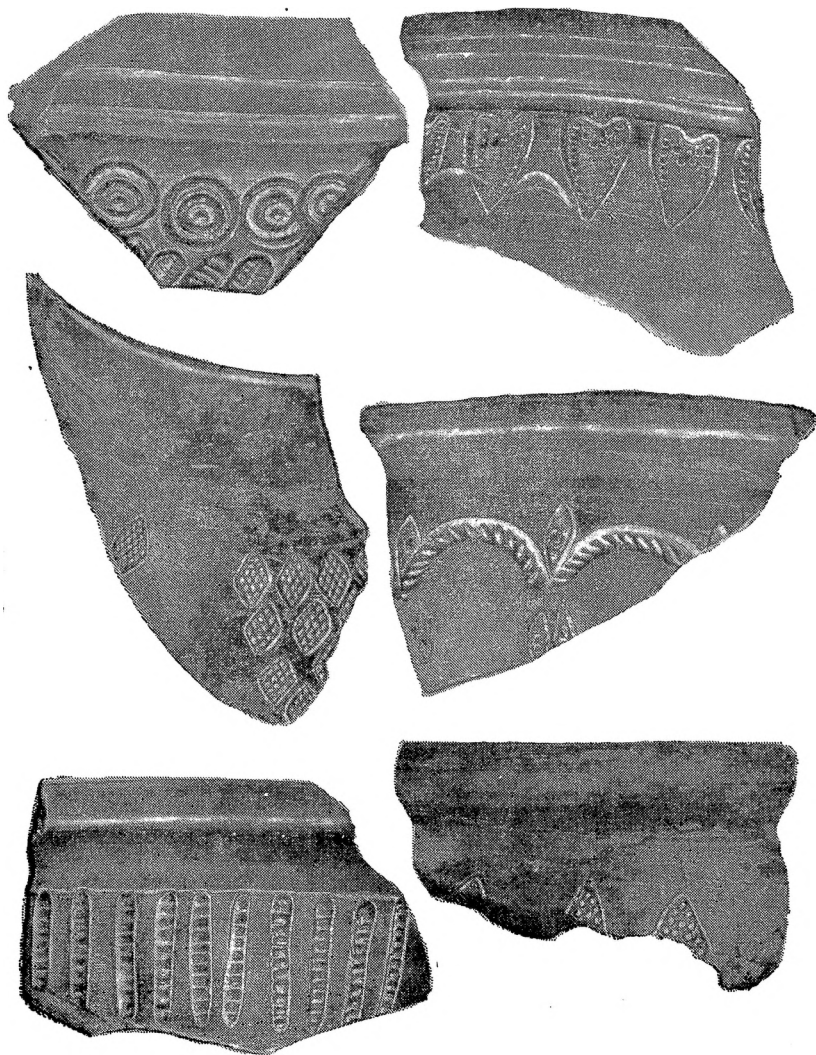
Во долната населба постоеле и градби сидани со малтер. Еден таков објект е разголеан во профилот крај спомнатиот пат, под најгорната тераса (бр. 16).

Ситни наоди Од подвижните наоди регистриравме неколку римски монети — ситни бронзени вредности од 2 и 4 век. Се среќава и згура од топено железо, делови од питоси, рачни мелници од камен и др. Најбројна е грнчаријата. И тука превладува раноримска продукција, а регистриравме и неколку доцнохеленистички фрагменти.

Во долната населба изненадува бројноста на фина луксузна керамика. Особено интересни се садовите украсени со печатни орнаменти; тоа е наша локална сигилата од 2—3 век, инспирирана од Исток²⁶. Боени се со хеленистички фирнис, еднакво густ и со различна боја — од жолто до темно-кафеава и од бледо до темно црвена (сл. 6). Овие наоди се концентрирани на средната тераса, особено кај т. 17 на планот. На тоа место најдовме и повеќе парчиња од шкарт и препек од керамичарски печки. Очигледно е дека тука биле и продуцирани.

Доцноримската грнчарија е сосем ретка. Веројатно населбата била рано запустена.

²⁶ За истата сп. В. Соколовска, Прилог кон проучувањето на керамиката со печатени орнаменти во Македонија, Трудови — М а кн. 2, Прилеп 1976, 157—167 и сл. 1—24; — натаму, В. Андерсон — Стојановиќ, н.д., 59 и сл. 4; — В. Љубенова, Селиштето од римската и рановиз. епоха, Перник том I, БАН, Софија 1981, 120—121 и сл. 22.



Сл. 6 — „Градиште“, Треник, раноримска печатена керамика

*

*

*

Општ заклучок што се наметнува е дека населбата кај Тремник имала многу покус живот од онаа кај Неготино. Се оформила како мала земјоделска населба некаде во доцнохеленистичко време, благодарение на изворот крај неа. Населбата не добила вистинска фортификација, туку имала подсиди на периметарот и терасите, кои ја штителе од помали опасности. Во раноримско време животот се поместил од платото кон долната населба снабдена со истечна вода, додека горната населба живуркала полузапустена.

Конфигурацијата на почвата на која израснала населбата, не била погодна за сигурна одбрана. Со непријателски напад, особено од северна страна, можела да биде веднаш освоена. Очигледно е дека населбата не била замислена да стане град. Тремничката населба имала несомнени селски обележја — претставувала еден богат и голем викус (коме), со зачетни урбани елементи во долната населба кои можеби со време и со големи инвестирања би ја издигнале на нивоето на една цивилизација. Меѓутоа, ова не се случило. Во доцноримскиот период населбата рано запустела и замрела.

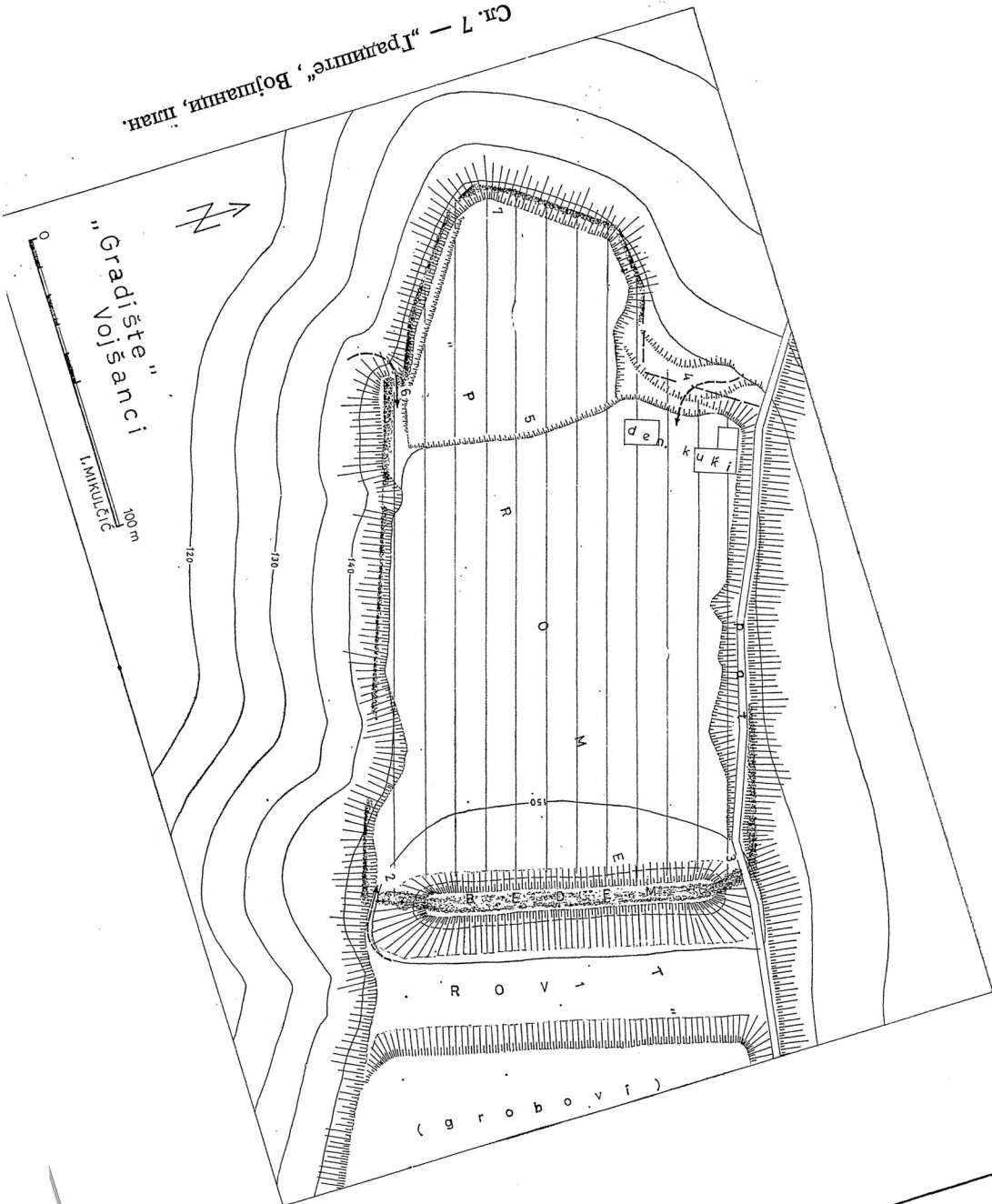
V. „Градиште“ Војшанци

Топографија. Локалитетот лежи на ј/и периферија на Војшанци, искачен на терцијарна тераса Промет и ја надвиснува околната алувијална рамница на Вардар за 30—35 м. Има јазичеста форма, со стрмни страни кон север, запад и југ. На исток продолжува во иста висина и иста ширина издигајќи се постепено во планинскиот огранок Рид.

Терасата е одгоре сосем зарамнета и природно бранета од три страни. Само од исток била подигната вештачка препрека: преку целата ширина на платото, во должина од 130 м, бил прокопан одбранбен ров во права линија, широк на дното 25 м. Ровот е и денес целосно зачуван на теренот, длабок уште 4—6 м (сп. план).

Земјата што била ископана од ровот е насипана на внатрешната страна и со неа е оформен челниот бедем на населбата. Бедемот стои и денес добро зачуван и доминира над околината (сл. 9). Се протега праволиниски, паралелно со ровот, долг 130 м во основата, а 100 м горе. Широк е горе 7 м, а во основата до 25 м. Висок е уште до 6 м над околината.

Ср. 7 — "Рамуре", Војнаца, Иран.



Издане на Антионеза

Насипот и ровот импресионираат и денес со својата монументалност, така што му дале име и на локалитетот („Промет“) и на селото (Војшанци — веројатно „воен шанец“).

По должина на бедемот, одгоре, се гледа и денес темелот на ѕидот што се издигал врз бедемот. Широко е околу 2 м, ѕидан од кршен камен без малтер. На краевите се спушта до под работ на терасата (точки 3 и 2 на планот) и во вид на силен подѕид ја обградува населбата од сите страни. На с/з и ј/з агол на терасата водат оддолу коси рампи за качување, додека линијата на ѕидот на тие места скршнува; веројатно тука стоеле влезните порти (т. 4 и 6 на планот).

Просторот обграден со ѕидови имал правоаголна форма (со отсечен северен агол), долг до 240 и широк 120—130 м. Зафаќал површина од точно 2,5 ха (сп. план).

Пред еден и пол век австрискиот консул Ј. Г. Хан го посетил Војшанци и забележал археолошки остатоци на Промет: укрепена населба („акропола“), сета покриена со парчиња од антички тегули и грнчарија. На неа видел и „торзо од една искршена, гола човечка статуа од бел мермер во природна големина; само десната страна на градите и плеќите ѝ беше запазена, инаку повеќе но убава изработка“²⁷. Статуата не е сочувана до денес. Според аналогни наоди од нашите краишта, веројатно претставувала статуа на античко божество (Аполон, Хермес, Дионис?), од раноримско време.

Хан забележал и еден „барелџ“ со претстава на орел („попроста изработка“), веројатно од истото време. Најден бил како и статуата, кога селаните залудно ја прекопувале „акрополата“ во надеж дека „ќе најдат лик на некој светец, што во сон им се јавувал на околните христијани“²⁸. Хан видел и еден „саркофаг“, грубо изработен од неколку различни плочи. Не забележал точно место каде стоела гробницава. Помислуваме дека ја видел на платото источно од градскиот ров, каде што и денес селаните наидуваат на антички гробови.

Во поново време не се регистрирани позначајни наоди кај Војшанци. Локалитетот денес се обработува и е покриен со парчиња од антички тегули и грнчарија од хеленистичко и раноримско време. Траги од згради ѕидани со малтер нема. Остатоци од расфрлено подградие од раноримско време потврдени се во западното подножје на локалитетот, во денешното село.

Општиот впечаток што денес го остава овој локалитет е скромен. Тоа се остатоци од една укрепена полисма од хеленистичко време, не многу богата, која продолжила да живее

²⁷ Ј. Г. Хан, н.д., 253.

²⁸ Истиот, н.д., 254.

и во раноримско време со ист интензитет (како викус, коме). Статуата што Хан ја видел веројатно потекнувала од еден храм, од раноримско време, што стоел во укрепениот дел на населбата.

Впечаток е дека населбата кај Војшанци, како по големината на просторот, така и по интензитетот на животот и богатството на археолошкиот материјал, значително заостанувала зад истовремените населби кај Тремник и Неготино.

Ivan MIKULČIĆ

ANTIGONEA AM AXIOS

Z u s a m m e n f a s s u n g

Nach der Tabula Peutingeriana (VII, 5 — VIII, 2: ... Stopis — XII — Antigonía — XI — Stenas...) ist eine Antigonea an mittleren Vardarlauf zwischen Stobi und Stenae notiert. Stobi ist schon lange an der Tsrna-Mündung (Erigon) in Vardar (Axios) entdeckt und Stenae vor der Vardar—Enge bei Demir Kapija. Stobi und Stenae sollen auch uns sichere Stützpunkte für die Position der Antigonea darstellen.

Antigonea am Axios war von früheren Forschern willkürlich bei Tikvesch, Negotino, Tremnik, Vojšanci und auch Demir Kapija loziert. Neute kennen wir ausführlich die antike Strasse im Terrain (den Abschnitt Stobi-Stenae); der Tabula entspricht genau die Position der Flur »Gradište« bei Negotino, alle andere sind viele Kilometern weit (Abb. 1, 2).

Auf der Flur »Gradište« bei Negotino liegen Reste der wichtigsten Siedlung in weiter Umgebung. Sie war an dem grossen Vardarbogen loziert, am Kreuzpunkt zweier wichtigsten Wegen. Schon in der vorrömischen Zeit war das Oppidulum (3, 3 ha gross) mit starken Mauern umgeringt. Zahlreiche Bodenfunde führen uns bis in die Archaische Zeit zurück. Besonders intensiv kommen Keramikfunde des 5—3 Jh. v. Chr (Abb. 4) vor.

Diese paionische Polisma erlebte eine Erwtetierung in der frühromischen Zeit. Die Mauern wurden mit Mörtel gebaut und aussen den Mauern eine offene Ansiedlung gegründet. Der gesamt Siedlungsumfang erreichte bis 8 ha (Abb. 3, 8).

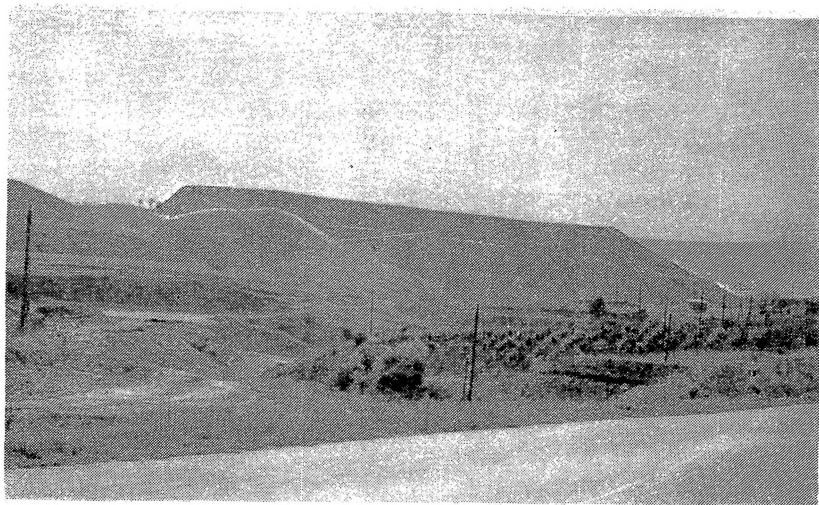
In der spätrömischen Zeit war das Leben nur inner der Mauern begrenzt, die jetzt ganz neu und in fester spätantiken Mörteltechnik aufgebaut wurden. Dieses Oppidulum — ohne Zweifel Antigonea am Axios nach der Tabula — lebte bis zum Ende der Antike (Münzen des Justinian I).

Wir kennen heute genau und ausführlich die Topographie dieser Gegenden, alle antike Ansiedlungen und andere Spuren; auch die Geschichte des freien Paioniens im 3. Jh. v. Chr (ihr Sitz war ohne Zweifel in Stenai südlich von Negotino loziert). Deswegen müssen wir die frühere Hypothese über Antigonea am Axios als Ktisma des makedonischen Königs Antigonos Gonatas oder Doson (Th. Desdevises-du-Desert, G. Kazarow, St. Casson, K. J. Beloch, W. W. Tarn u.a.) als völlig unmöglich abweisen. Alle bekannte Argumente sprechen diesem wider.

Im weiteren Text gibt der Autor auch gründliche topographische Anzeige antiker Ansiedlungen bei Tremnik und Vojšanci, wo man früher auch Antigonea ubizieren wollte.

Auf der Flur »Gradište« bei Tremnik (Abb. 5, 9) existierte in der römischen Frühkaiserzeit ein grosser Vicus (5, 5 ha), der neben einer starken Quelle auf paar nidrigen Terrassen allmählich aufgebaut war. Die Terrassen waren mit Trockenmauern unterstützt und ohne echten Wehramauern formiert. Als älteste Funde kommen spärliche späthellenistische Scherben vor. Im Laufe des 2—3 Jh waren Töpferofen mit luxuser Stempelware aktiv (Abb. 6). Am Anfang der späten Kaiserzeit war das Leben schon stark abgesunken und bald nach dem hat es völlig beendet.

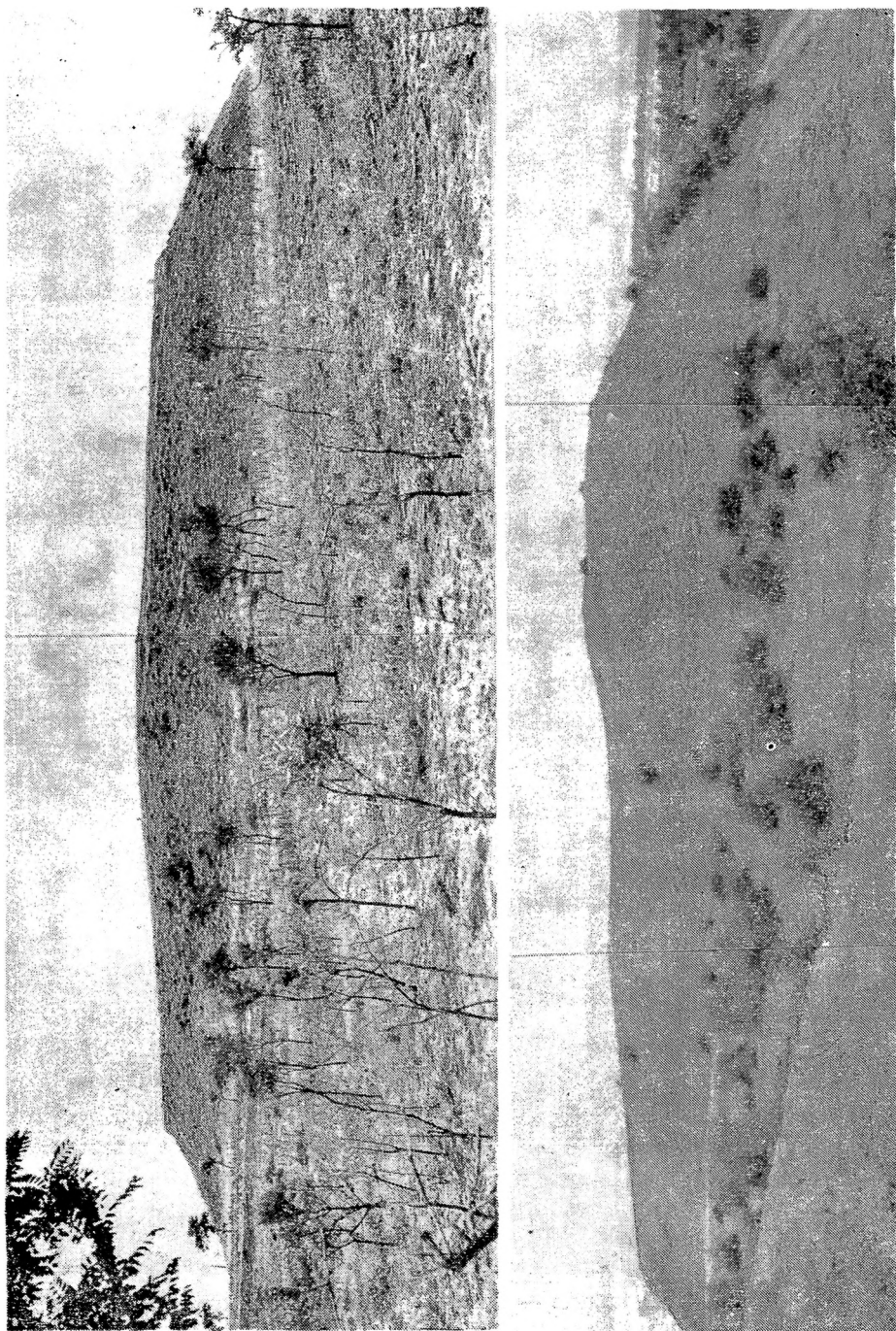
Auch bei Vojšanci auf dem linken Vardarufer existierte ein frühromischer Vicus mit späthellenistischen Traditionen. Das besiedelte Plateau war nur 2,5 ha gross und mit schwacher Trockenmauer umgeringt. Vor der Frontseite war ein Wehrgraben durchgeschnitten (Abb. 7, 11). In der späten Kaiserzeit war die Siedlung völlig aufgelassen.



Сл. 8 — „Градиште, Неготино, поглед од сз.



Сл. 9 — „Градиште — Чаир“, Треник, поглед од исток.



Сл. 10 — „Градиште“, Неготино: челниот бедем, од север.
Сл. 11 — „Градиште“, Војшанци: челниот бедем и ров, од си.