

Зоран ГЕОРГИЕВ

ЕЛЕМЕНТИ НА РАНА АНТИКА ВО ДОЛНОТО ПОВАРДАРЈЕ

Податокот што го дава Тукидид за воениот поход на ситалковите Одризи кон античка Македонија и освојувањето на градовите по долното течение на Вардар, во 429 година пред н.е., сведочи за рана појава на организиран градски живот во ова подрачје, кој што кон крајот од V век пред н.е. веќе достигнал висок подем.¹ На крајниот север од долноповардарскиот регион, археолошки потврди за висок степен на хеленизирана материјална и духовна култура од исто време имаме во богатите гробни и други наоди во Демир Капија,² а понатаму кон југ за урбан живот зборуваат остатоците од неколку сè уште неидентификувани градски населби, меѓу кои засега најпознати се оние од Исар кај с. Марвинци-Валандово³ и Вардарски Рид кај Гевгелија.⁴ Јасно е дека својот профил овие населби го оформиле низ еден подолг процес на еволуција, влечейќи корени од крајот на предисторијата, но времето кога тие почнале да попримаат антички урбан карактер сè

¹ Ф. Папазоглу, Македонски градови у римско доба, Жива Антика, Псебна издања кн. 1, Скопје 1957, 38—39, 132.

² Литературата за Демир Капија веќе е мошне обемна. За наоди од архајско до хеленистичко време упатувам на: Д. Вучковиќ — Тодоровиќ, Грчки гроб из Демир Капије, Старианар Н. с. IX—X, 1958/1959, 281 и н.; — истата, Античка Демир Капија, Старианар Н.с. XII, 1961, 229 и н.; И, Микулчиќ, Накит класичног доба из Демир Капије, Старианар Н.с. XXI, 1970 (1972), 135 и н.; — В. Соколовска, Новија археолошка ископавања у Демир Капији, Старианар Н.с. XXIV—XXV, 1972/1973 (1975), 183 и н.; — И. Микулчиќ, Хеленистички тврдини во Демир Капија и Бабуна, Годишен зборник на Филозофскиот факултет, кн. 8, Скопје 1982, 127 и н.

³ Од исто така обемната литература в. Б. Драгојевиќ—Јосифовска, Извештај о археолошком ископавању код села Марвинаца, Годишен зборник на Фил. факултет, кн. 19, Скопје 1967, 307 и н.; — В. Соколовска, Исар—Марвинци, археолошки ископувања во 1977 и 1978, Зборник на Археолошкиот музеј на Македонија, кн. X—XI, Скопје 1983, 9—21 и наведената литература.

⁴ Ж. Винчиќ — М. Ивановски, Вардарски Рид, Гевгелија — праисториска и античка населба, Arheološki pregled, Vol. 22, Beograd 1981, 49.

уште не е утврдено. Треба да се очекува дека археолошките истражувања на локалитетот „Исар“ — с. Марвинци, што се вршат веќе неколку години по ред, ќе дадат барем делумен одговор на ова прашање.

Покрај овие антички наоѓалишта, Долното Повардарје особено е познато по бројните наоди од некрополите околу Гевгелија (Сува Река⁵ и Милци⁶) и во валандовско (Дедели и Грчиште⁷). Тие во литературата се третираат како „халштатски“, „железодобни“ и „праисториски“ и оваа терминологија се задржала до денес. Датирани се најчесто во временскиот опсег од VII до средината на VI век пред н.е., така што, со вака определената долна временска граница, тие практично останале во хронолошките рамки на праисториското раздобје за нашите краишта. Меѓутоа, на овие локалитети присутни се низа елементи што се поблиски до антиката или, пак, имаат апсолутно античка припадност и кои покажуваат друга слика за културниот карактер на некрополите, поинаква од онаа што е оформувана до денес. Некои најнови наоди ја менуваат претставата дури и за форми кои а priori се сметаат за праисториски, доделувајќи им на истите пониско место во хронолошката скала.

Карактеристики и хронологија на локалната керамика

Една од најмаркантните појави на долновардарските некрополи претставува масовното присуство на локална керамика која што е изработена на грнчарско тркало. Таа се одликува со релативно висок квалитет на изработка: фина, најчесто „мека“ фактура и тенки сидови. Погolem дел од садовите

⁵ Р. Пашиќ, Археолошки истражувања на локалитетот Сува Река во Гевгелија, *Macedoniae acta archaeologica*, Vol. 3, Прилеп 1977, 53 и н.; — истата Археолошки испитувања на локалитетот Сува Река во Гевгелија, Зборник на Археолошкиот музеј, кн. VIII—XI, Скопје 1978, 21 и н.; — З. Георгиев, Карактерот и значењето на вонгробните наоди во јужноповардарските некрополи од железно време, *Macedoniae acta archaeologica*, Vol. 6, Прилеп 1980, 37 и н.; — истиот, Архајски тоалетни реквизити од Долното Повардарје, Годишен зборник на Фил. факултет, кн. 8, Скопје 1982, 97 и н.

⁶ Р. Пашиќ — Ж. Винчиќ, — М. Ивановски — З. Георгиев, Некрополата Милци кај Гевгелија, Културно наследство — XI (во печат); — З. Георгиев, Гробот 31/35 од некрополата „Милци“ кај Гевгелија, Зборник на Археолошкиот музеј на Македонија, кн. X—XI, Скопје 1983, 65 и н.

⁷ Р. Васић, Нови елементи за проучавање гвозденог доба Вардарске долине, *Старинар Н.С.* кн. XXVII/1976, (1977), 1—18; — Р. Пашиќ, Некропола од постаро железно време во село Дедели кај Валандово, Зборник на Археолошкиот музеј, кн. X—XI (1983), 61 и н.

имаат окер-црвена боја на печење и надворешност што е украсена со хоризонтални обрачи, изведени со црвено-кафеава мат боја. Застапени се неколку форми што, повеќе или помалку, се повторуваат на сите некрополи: најбројни се бокалите со изрежана задна страна од вратот, лончиња со стеснет врат и една рачка, како и нивна кантаровидна варијанта со две рачки, потоа поголеми длабоки широки садови со хоризонтални или вертикални рачки што се издигаат над отворот во висок лак; мали садчиња и гүти со издолжен труп; паници со една рачка (Сл. 1, а-к).

Оваа керамика е распространета долж целото Долно Повардарје, на просторот помеѓу Солунскиот залив и Струма, вклучувајќи го и Халкидик. Детерминирана е како локална македонска група, а нејзината генеза се доведува во врска со влијанија од родоско-јонската керамичка продукција, настаната во јонските занаетчиски центри на Халкидик. Во литературата последното е многу пати акцентирано,⁸ но при културното интерпретирање на материјалот, основното значење на овој факт чудно е превидувано. Имено, јонското (хеленско) потекло на оваа керамика, начинот на украсување со боја и расчленувањето на површината во хоризонтални појаси — што претставува општа и основна концепција на декорот кај грчката керамика од субмикенскиот до архајскиот период — и на крајот употребата на грнчарското тркало при нејзината изработка, во никој случај не дава за право истата да ја третираме како праисториска. Напротив, тоа веќе нè воведува во антиката. Во посочениот дел од античка Македонија, вклучувајќи го и нашето Долно Повардарје, појавата на ваква керамика претставува нешто сосема ново, со кое е ставен крај на претходната пра историска рачна продукција, што со неизменети основни карактеристики егзистирале низ бронзеното и железното време.⁹

Паѓа во очи дека, во споредба со рачно изработените садови, оваа керамика презентира нови, кај нас порано непознати форми: кантароси со поголеми димензии, длабоки јонски килики, гүти. Се чини дека дүри со нив се омасовила и најмаркантната форма — бокалот со изрежан врат (макар што тој во долномакедонското подрачје се одомаќил уште во кра-

⁸ I. Mikulčić, Pelagonija u svetlosti arheoloških nalaza, DISS—III, Skopje — Beograd 1966, 30 и сета наведена литература под бел. 5, 6 и 7.

⁹ Каталогски преглед и обработка на рачно изработената керамика од некрополите во Долно Повардарје објавувам во Историја, XX/1, (1984).

јот од бронзеното време),¹⁰ бидејќи досега откриените рачно изработени бокали во нашето Долно Повардарје го немаат карактеристичниот изрез.¹¹

Покрај овие, на некрополите се присутни и сиво печени садови, главно со исти форми. Во добар дел од гробовите се појавуваат заедно со боената керамика, па се има впечаток дека обата вида егзистираат едновремено. Меѓутоа, тоа е само делумно точно. Компаративната анализа на фондот од вкупно околу 250 садови, покажува процес на внатрешен развој и постепено заменување на мат боената керамика со сива, што се изразува преку губење на некои облици од боената и појава на нови, или еволуирани облици кај сивата керамика. Ке се задржам повеќе врз ова.

Бокалот со изрежана задна страна од вратот подеднакво е чест во двете групи, со тоа што кај сивата добива главно помали димензии. Кај последната се појавуваат и претставници со рамен (незасечен) раб. Всушност, постепено губење на изрезот од вратот се забележува кај боената керамика, чишто доцни претставници исто така се со рамен отвор (спореди Сл. 1, а-б; Сл. 2 а-б; и Сл. 7, в),

Шолјите и нивната кантаровидна варијанта (Сл. 1, в-г; Сл. 2, в-г) ги има во двете групи, иако сивите се поретки. Боените се одликуваат со кесесто или биконусно тело и со кус цилиндричен или конусен врат. Сивите претставници ги губат овие карактеристики; најчесто имаат топчесто тело и разгрлено устие, односно позабележителна „S“ профилација.

Широките јонски килики, со рамно дно или со ниска престенеста стапка, карактеристични се за боената група. Сивите се сосема ретки; изгледа се јавуваат многу доцна и добиваат помали димензии и повеќе заоблен профил (спореди Сл. 1, д и Сл. 2, д).

Големите и длабоки кантароси (Сл. 1, ј-к) во сивата група сосема се губат. Единствениот и случајно најден примерок со својата изразена биконусност се разликува од боените.¹²

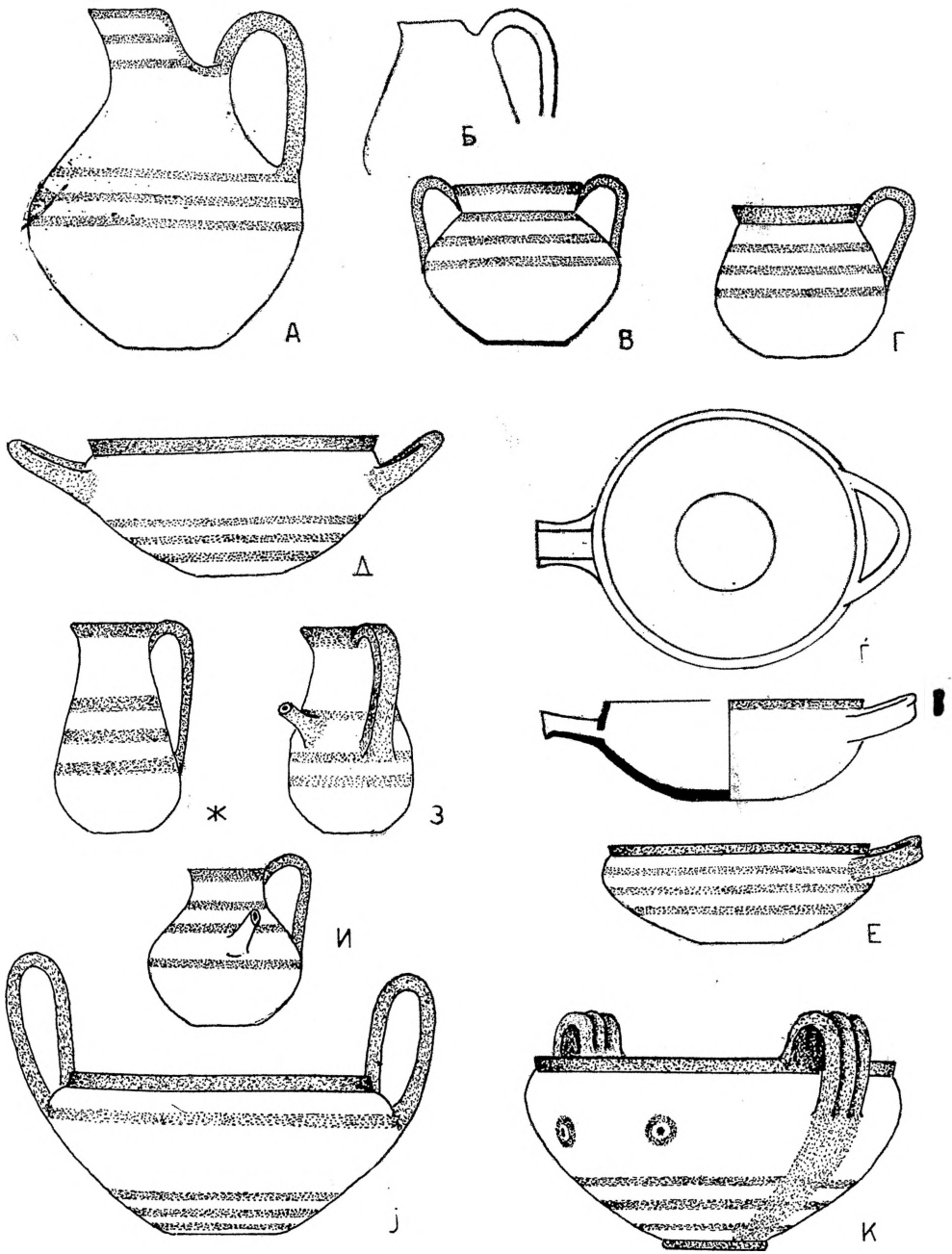
Плитките паници со една хоризонтална рачка присутни се во двете групи, но покажуваат соодветни разлики. Според еден наод од Сува Река (гроб бр. 48), со подебели сидови и едноставен профил, како и според идентичниот наод од околината на Солун,¹³ постарите примероци, или барем некои од

¹⁰ W. A. Heurtley, *Prehistoric Macedonia*, Cambridge 1939, 89 и н.

¹¹ Единствениот претставник со изрежан врат (гроб 11 во Сува Река) изработен е под влијание на боените претставници и современ е со нив.

¹² Инвентарен бр. К—СН—2 во Историската збирка во Гевгелија.

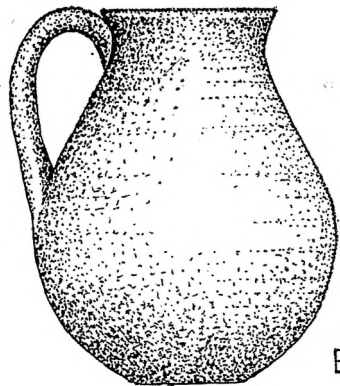
¹³ W. A. Heurtley, *op. cit.*, 105, fig. 496.



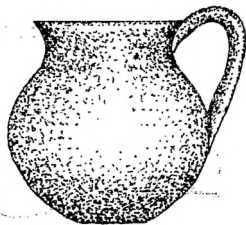
Сл. 1. Архајска боена керамика



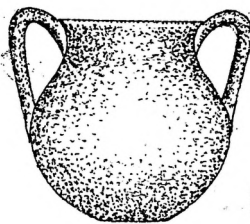
А



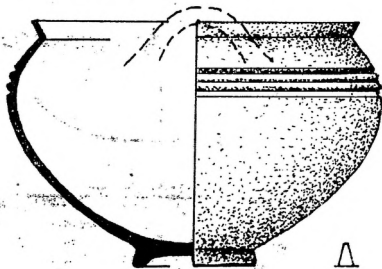
Б



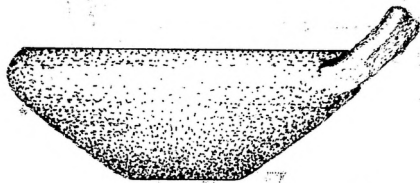
В



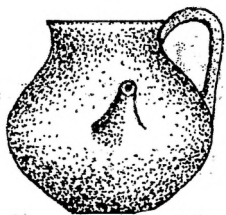
Г



Д



Е



Ж



З

нив, имаат изливник наспроти рачката (Сл. 1, г). Другите бое-ни претставници се без него, а добиваат сосема низок конусен или цилиндричен врат (Сл. 1, е). Сивата продукција го презема овој облик развивајќи го понатаму: садот постепено добива конусен изглед, и благо вовлечен отвор, димензиите сè повеќе му се намалуваат, така што многу се доближува до архајските коринтски котони, а можеби ја презел и нивната функција (Сл. 2, г).

Кај мат боениот вид се појавуваат група мали садови со издолжена кесеста форма, една рачка и малку разгрлен отвор (Сл. 1, ж). Во врска со нив ќе истакнам една забелешка: тие се среќаваат само во гробови чија што должина на комората се движи помеѓу 0,85 и 1,35 м (гробовите 4, 5, 7, 15 и 42 во Сува Река; гробот 39 во Милци; гробовите 26, 36, 40, 44, 56 и други во Дебели) што значи дека редовно одат заедно со покојници од многу млада возраст.¹⁴ Меѓу сивите садови оваа форма воопшто не се појавува.

Блиска на неа е боениот гутус. Всушност, со додавање на бочен изливник и со незначително проширување на трупот, истата форма е прилагодена кон нова специфична намена (Сл. 1, з). Подоцнежните претставници добиваат топчесто тело (Сл. 1 и). Сивата продукција не знае за постариот издолжен облик; таа ја презема развиената варијанта со топчесто тело, а еден уште подоцнежен примерок од Милци, со тролисно обликувано устие, веќе сосема јасно ја покажува својата античка припадност (Сл. 2, е-ж).

Наброените разлики укажуваат дека појавата на сиви садови паѓа во текот на една поодмината фаза од животот на боената керамика, а како резултат на појавата на нов вкус кој постепено го заменува претходниот. Во прилог на тоа зборува површинската обработка на сивите претставници. Таа е вршена со целосно лакирање на садот со многу разреден фирнис, кој ја интензивира сивата основа, давајќи им на одделни примероци сиво-син тон. Освен тоа, под изливникот и на вратот од некои бокали, а и на други садови, се појавува нов декоративен елемент — хоризонтални снопови од пластични ребра или канелури, изведени со чешел (Сл. 2, а, д). Иако ја задржува старата шема на хоризонтално расчленување, овој

¹⁴ Целосна и посериозна антрополошка анализа на остеолошкиот материјал не е вршена, така што не располагаме со потребни или сигурни податоци за возраста и половата припадност на покојниците од овие гробови. Постојат индикации дека се работи за женски лица. Инаку, во неколку случаи вакви садови се наоѓани и во големи конструкции, но само кога во нив се присутни и детски скелети.

елемент, базиран врз ефектот на релјефот и играта на светло, — сенка, претставува апсолутен контраст на концепцијата за украсување со боја.

За поблиско временско определување, како на боената така и на сивата керамика, постојат неколку хронолошки реperi, кои, во помалку или повеќе груби но сепак сигурни рамки, ја означуваат нивната почетна присутност и последна употреба. Појавата на мат боена керамика се движи во рамките на релативната хронологија, а ја фиксираат придружни наоди на бронзени висулци или амулетипиксиди во вид на афионовни чашки со птичји протоми. Овие припаѓаат на групата бронзи со најрана типологија што се среќаваат на нашите некрополи, а заедно со боената керамика потврдени се особено добро во гробовите од Чаушица.¹⁵ Според понови датирања, тие живеат во самиот крај од VII век,¹⁶ но, барем на нашите некрополи, има сè повеќе изгледи дека му припаѓаат на раниот VI век. За поголемата старост на боената керамика во однос на сивата карактеристичен индикатор е фактот што најчесто токму со боената одат ретки груби садови, кои, како последни претставници на претходната железнодобна рачна продукција, егзистираат и во поголем дел од VI век.¹⁷ Во поново време актуелно е мислењето на К. Килиан, кој мат боената керамика ја датира во втората четвртина и средината од VI век.¹⁸ Во врска со ова, треба да се укаже дека Килиан запаѓа во контрадикција кога погоре споменатите висулци-пиксиди едновременно ги датира во VII век (негова фаза II-а и II-б).¹⁹ Веројатно согледувајќи го временскиот хијатус што се појавува на тој начин, Р. Васиќ изнел мислење дека дел од нашите керамични наоди треба да се датира порано.²⁰ Приклучувајќи се кон мислењата на овие проучувачи, но задржувајќи определена резерва, сметам дека, и покрај сите усилби, горната временска граница за мат боената керамика тешко би можела да се растегне до крајот од VII век; логично е решението да се бара во долгиот живот на некои бронзени форми во VI век. Во поглед на долната временска граница

¹⁵ J. Bouzek, *Macedonian bronzes*, *Památky Archeologické* — LXV, Praha 1974 — спореди попис на гробни наоди на стр. 286 и податоци за керамични наоди во нота 20.

¹⁶ Р. Васиќ, *Бронзе из Титовог Велеса у Музеју Бенаки*, *Жива Антика XXIV*, Скопје 1974, 225; — истиот, *Нови елементи...*, 4.

¹⁷ Види белешка 9.

¹⁸ K. Kilian, *Trachtzubehör der Eisenzeit zwischen Agäis und Adria*, *Praehistorische Zeitschrift* — 50, 1975, 103.

¹⁹ *Ibid.*, 34, 36 и н.

²⁰ Р. Васиќ, *op. cit.*, 4.

²¹ I. Liebscher — F. Willert, *Технологија керамике* (превод на Ѓ. Росић), Београд 1981, 17, 30, 98.

за оваа керамика, на друго место изнесов мислење дека таа егзистирала и подлабоко во втората половина од VI век.^{21a} Денес веќе може да се каже дека истата го надживеала крајот од овој, па дури и првите децении од следниот век, На таков заклучок наведува присуство на нејзини претставници во типолошки и хронолошки помлади гробови, за кои ќе стане збор подолу.

Засега е тешко да се одговори на прашањето кога отпочнала сивата продукција. Се чини не многу долго зад појавата на мат боената, бидејќи и со нејзините претставници се појавуваат, макар поретко, типолошки постари бронзени форми, по тоа не е сигурен патоказ зашто вистинското хронолошко место на последните треба да се преиспита. Ова дотолку повеќе што бројот на откопаните сиви садови е многу помал во споредба со боените, а што не би било случај кога сивата продукција би егзистирала сосема паралелно со боената керамика. Единствена појдовна точка во овој поглед претставува новиот, послужен технолошки процес на сиво печење, по пат на создавање на т.н. „редуктивна атмосфера“ во грнчарската печка (намален прилив на кислород, засилена температура и присуство на редуктивни материји во вид на ослободени гасови), односно „непотполно“ согорување, кое резултира со хемиска реакција врз соединенијата на железо во глината, односно со промена на бојата кај печениот производ.²¹ Во Јужна Пелагонија овој начин на изработка се појавува во текот на VI век,²² и оттогаш во нашите краишта станува основна карактеристика за локалните производи низ антиката. Сивата керамика од долноповардарските некрополи го надживеала не само крајот од VI туку и средината од V век и, можеби, пред сè се врзува за него. Долномакедонското подрачје, во овој поглед, дава еден апсолутен хронолошки репер: сивите паници со една рачка потврдени се во Олинт, во слојот на персиското рушење од 479 година пред н.е. и врз него.²³ Г. Милонас подвлекува дека истата форма се задржала сè до времето на Филип II,²⁴ а и В. Хертли зборува за постоењето на ваква керамика во Централна Македонија до IV век.²⁵ Кај нас исто така има придружни наоди што го оддаваат долгиот живот на сивата керамика. На нив ќе укажам понатаму во текстот.

^{21a} З. Георгиев, Гробот 31/35... , 68.

²² I. Mikulčić, op. cit., 29—30.

²³ G. Mylonas, Pre — Persian pottery from Olynthus, Excavations at Olynthus — V, Baltimore 1933, 55.

²⁴ Ibid., loc. cit.

²⁵ W. A. Heurtley, op. cit., 106.

Импортна керамика и локални копии

Бројот на импортирани садови е прилично мал, но сепак доволен за да ги илустрира засилените врски со јужните занаетчиски центри, во текот на втората половина од VI и во раниот V век. Најнапред паѓа во очи продорот на коринтска керамика, со карактеристична светла, зеленикаво-жолта боја на печење и декорација со црн фирнис. Засега најмаркантен и единствено целосно сочуван претставник е веќе познатиот ојкохое-арибалос, случаен наод од Сува Река. (Сл. 3, а).²⁶ Декорацијата му е главно истриена, но според отпечатоците што останале од неа, како и по моделацијата на вратот од садот, тој се разликува од претставниците што ги дала северната некропола во Коринт.²⁷ Веројатно пристигнал од халкидичка Потидаја од каде коринтската керамика продирала во внатрешноста на Македонија.²⁸ Цилиндричната форма на телото кај коринтските ојкохое е карактеристична за времето од втората до последната четвртина на VI век и за помал дел од V век.²⁹ Околностите под кои е најден нашиот арибалос не допуштаат попрецизно датирање; веројатно пристигнал кон крајот од VI или во почетокот од V век.

Од исто време е и едно лекане од Милци, чии делови се откриени покрај С/И агол од гробот 45, заедно со сребрена полно лиена обетка со конусна глава (Сл. 3, б-в). Тие се остаток од поранешна содржина на тој гроб, чијашто комора подоцна била користена едноподруго уште еднаш или два пати.³⁰ Обетките од ваков тип се појавуваат во јужна Пелагонија уште во раниот VI век, но примероците од гробот 44 на лок. „Црквиште“ кај с. Беранци, како и од Охридскиот басен (Радолиште) покажуваат дека истата форма ја надживеала 500-та година од ст. е.³¹ Обетката од Милци, изработена исто така во некој од халкидичките занаетчиски центри, со својот псевдогранулиран и позлатен врв ги има сите одлики на вкусот од доцноархајското време.

Присуството на коринтска керамика пошироко во регионот го посведочува и дел од импортиран қотон, што потекнува од локалитетот „Извор“ кај Валандово (Сл. 3, д).³² Во Долна

²⁶ Р. Пашиќ, Зборник на Археолошкиот музеј VIII—IX, 31, Сл. 18.

²⁷ С. Blegen — Н. Palmer — R. Young, The north cemetery, Corinth, Vol. XIII, New Jersey 1974, fig. 141, 4; 147, 7; 155-а и н.

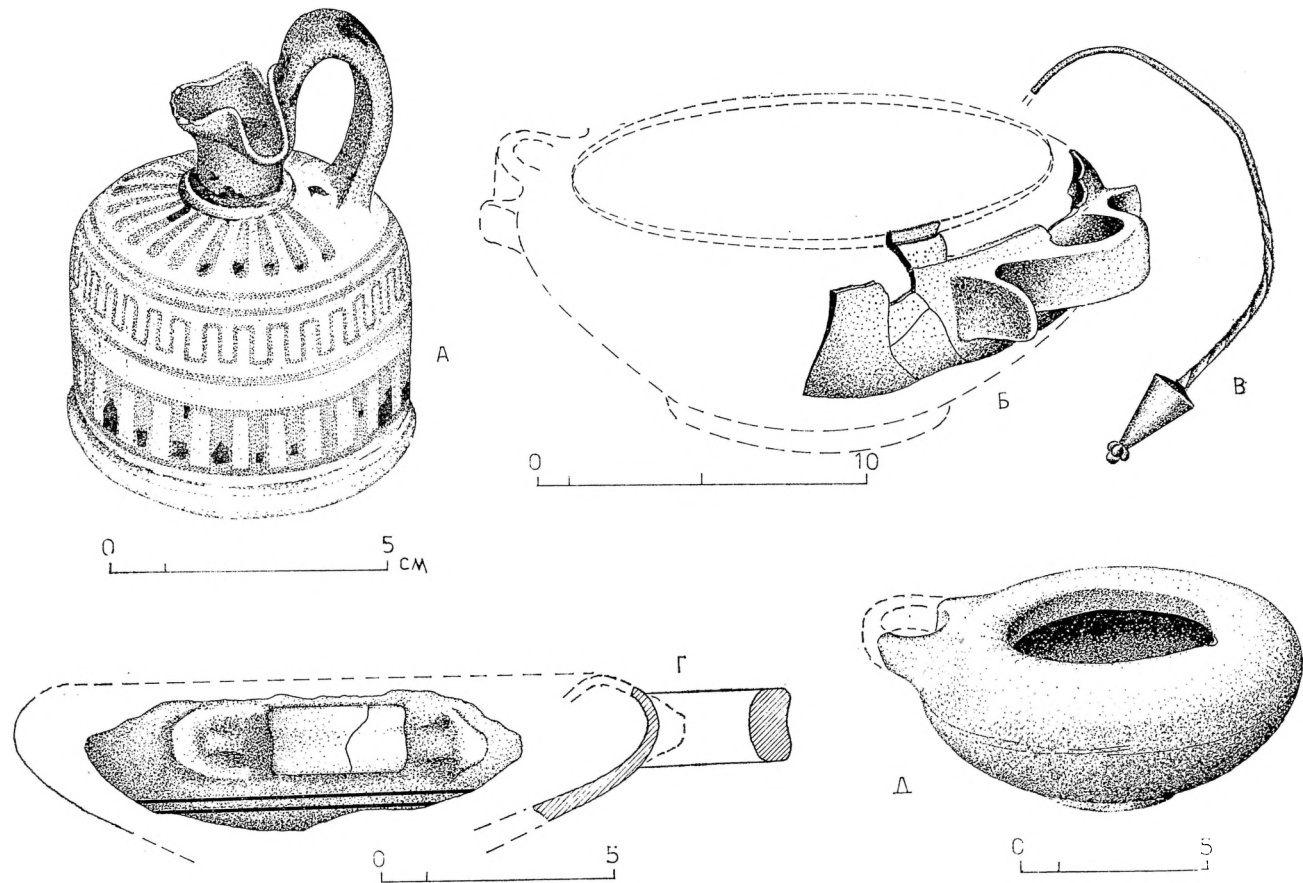
²⁸ I. Mikulčić, Pelagonija, 30.

²⁹ С. Blegen — Н. Palmer — R. Young, op. cit., 109.

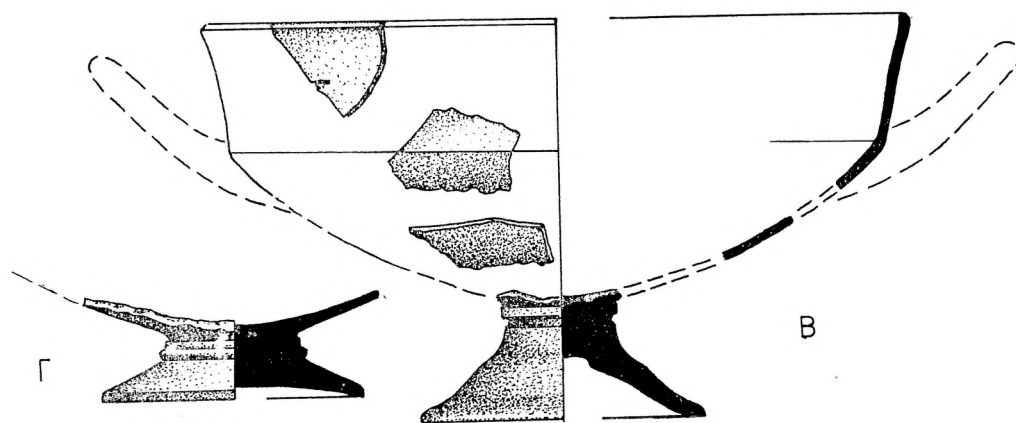
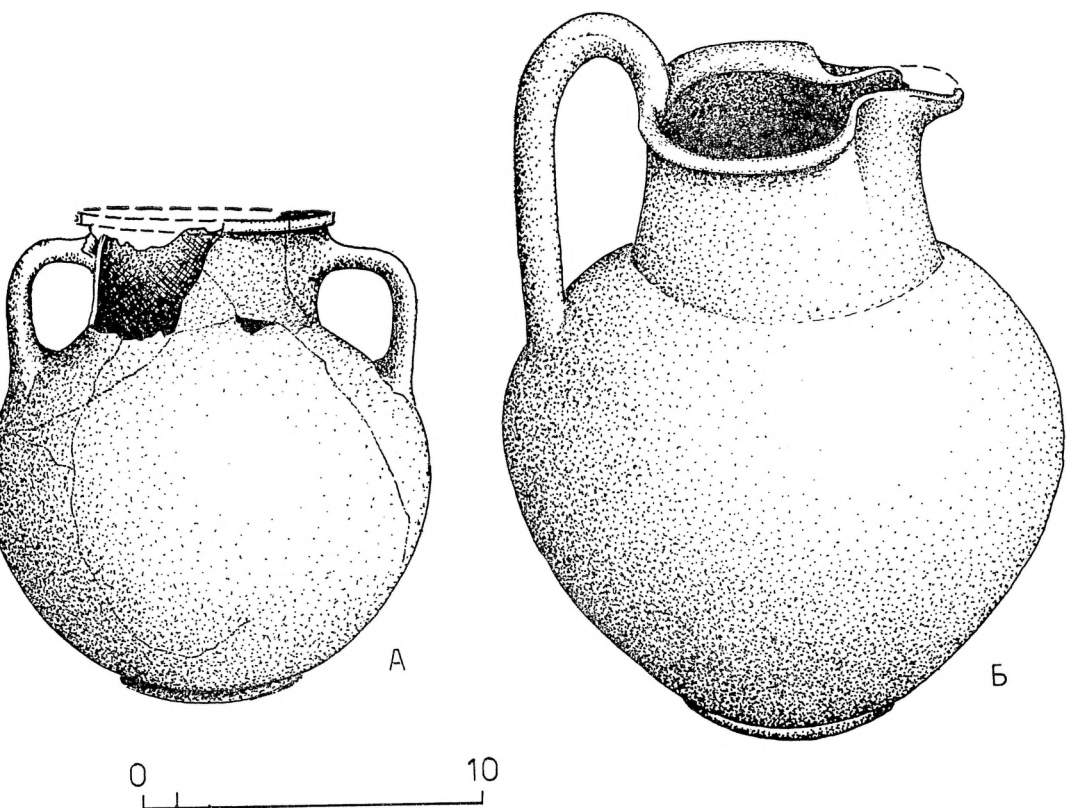
³⁰ За оваа појава З. Георгиев, МAA — 6, 37 и н.

³¹ I. Mikulčić, op. cit., 33.

³² Инвентар на керамичката збирка при Филозофскиот факултет во Скопје, заведен под Вал. — 7.



Сл. 3. Доцноархајски наоди: а, д — „Сува Река“, Гевгелија; б, в — „Милци“, Гевгелија; г — „Извор“, Валандово



Сл. 4. Доцно архајска керамика: а, в, г — „Милци“, Гевгелија; б — „Сува Река“, Гевгелија

Македонија оваа карактеристична форма е особено омилена и всушност е најчест коринтски претставник на некрополите (Ај-васил, Зејтинлик, Микра-Карабурун, Козани,³³ Синдос). Кај нас истата е потврдена и во Демир Капија.³⁴

Импортирани јонски производи досега не се откриени на некрополите, но постојат локални имитации кои го рефлектираат влијанието на јонските производи врз домашната продукција. Посебно вредна меѓу нив е една мала кафеаво печена амфора со топчесто тело, кус цилиндричен врат и разгрлен отвор, која што е откриена во Милци, надвор од гробовите (Сл. 4, а). Овој облик е типичен за керамиката од т.н. „Фикелура“ стил, кој е оформен на Самос непосредно пред средината на VI век и, како последен претставник на источната грчка сликана керамика, се распространил низ целиот Медитеран и јонските црноморски колонии.³⁵ Како локална и недекорирана изработка, овој сад тешко би можел да биде датиран пред преминот од VI во V век. Заедно со него најден е сиво печен бокал со изрежан врат.³⁶

Еднакво значење има и нешто помладиот вонгробен наод од сондата бр. 5 на истата некропола, што се состои од три фрагментирани садови, меѓу кои вниманието го привлекуваат делови од сад со висока профилирана конусна нога.³⁷ Техниката реконструкција на истиот ја оддава формата на киликс од атички тип. Нога од ваков киликс најдена е и во близина на гробот 53 (Сл. 4, в-г). Обата се сиво печени, премачкани со разреден посен фирнис кој ја прави површината темносива. Интересно е што нозете имаат профилација која донкаде потсетува на праисториската минијска керамика од долномакедонското подрачје.³⁸ Со оглед на тоа дека во нашите краишта килики од ваков тип се појавуваат во крајот од VI и раниот V век, како импорт или изработени на Халкидик (Требениште,³⁹ Беранци⁴⁰), наодите од Милци би биле можеби нешто подоцнежни. Инаку киликсот од сондата бр. 5 исто така е придружен со сива керамика — делови од јонски киликс со пластични ребра под рамениците (в. Сл. 2, д).

³³ I. Mikulčić, op. cit., 30.

³⁴ Неинвентариран фрагмент меѓу студиската керамика од повонените ископувања, депонирана во Археолошкиот музеј во Скопје.

³⁵ A. Ceremanović — Kuzmanović, Grčke slikane vaze, Beograd 1977, 18, сл. 14; — X. Gorbunova — I. Saverkina, Grec and Roman antiquities in the Hermitage, Leningrad 1975, pl. 3.

³⁶ З. Георгиев, МАА — 6, 40, Сл. 11.

³⁷ Ископување во 1983 год. (необјавено); тер. инв. бр. К — 83—6.

³⁸ W. A. Heurtley, op. cit., fig. 79.

³⁹ Lj. Popović, Katalog nalaza iz nekropole kod Trebeništa, Beograd 1956, 58, Т. XXXVI.

⁴⁰ I. Mikulčić, op. cit., 40—41, Т. X.

Меѓу поранешните случајни наоди од некрополата „Сува Река“ вниманието го привлекува еден сиво печен котон од релативно лоша домашна изарботка (Сл. 3, д).⁴¹ Тој е инспириран од атичкиот тип на контони, кои се одликуваат со подлабок реципиент, со отсуство на карактеристичните јазици покрај рачката и црнофирнисирана надворешност. На Атинска Агора тие се јавуваат од 500 год. натаму исполнувајќи го целиот V век;⁴² во гробовите од Козани одат со атичка црнофигурна керамика од V век,⁴³ а во Олинт можеби и во IV век.⁴⁴ Кај нас е потврден во помладите гробови од Требениште.⁴⁵

Во Историската збирка во Гевгелија се наоѓа и една керамидно-црвено печена ојнохоа со широк врат, јајцевиден труп и рачка која се издига над тролисното устие во висок лак (Сл. 4, б).⁴⁶ Поради непознатите околности на откривањето, може да се датира пошироко во V век, макар што формата е типична за доцноархајското време.

Гробови и други гробни наоди од V век

Погребувањето во цести на овие некрополи е добро познато и не е потребно да се задржувам на него. Ке укажам само на некои карактеристични гробни прилози што се истовремени со веќе разгледуваните помлади форми или хронолошки следат по нив, а кои исто така покажуваат дека цистите се основен гробен тип во текот на V век, како и тоа дека, во истиот, погребувањето на некрополите се одвива активно.

При изградбата на болница во Валандово, во мај 1984 год., на лок. „Зелениште“ зафатен е дел од нова, порано непозната некропола, при што се раскопани неколку скелетни

⁴¹ Инвентар К-СН — 1, во Историската збирка во Гевгелија.

⁴² В. А. Sparkes — L. Talcott, *Black and plain pottery, The Athenian Agora, Vol. XII, New Jersey 1970, 180—181, Pl. 44, No 1339, 1340.*

⁴³ В. Г. Καλλιπολιτοу, *Ανασκαφί αρχαίας νεκροπόλεως εν Κοζάνη, πρακτικά 1950*, Αθήναι 1951, 285-286, Ек. 3, 4;

— G. Dauh, *Chronique de fouilles, BCH 1956 — I, 965, fig. 9—11.*

⁴⁴ В. А. Sparkes — L. Talcott, loc. cit.

⁴⁵ Ј. Кастелич — В. Лахтов, Нови истражувања на некрополата Требениште, Лихнид I, Охрид 1957, 39—40, Т. XVI, Сл. 3; — В. Лахтов, Проблем требенишке културе, Охрид 1965, 98, Т. XXXIX, 7. Истиот облик се јавува во Прогон — Букри (I. Mikulčić, op. cit., Т. VIII, Сл. 16-d), а судејќи по датирањето во крајот на V век, таков веројатно е и недокументиранот наод од гробот 3 во Црквеште — Беранци (И. Микулчић, Једна хеленистичка некропола код Битсља, Старинар Н.С. XV—XVI, Београд 1966, 229.

⁴⁶ Инвентар К-СН — 3 во Историската збирка во Гевгелија.

гробови — цисти. Од прилозите што се собрани^{46a} ќе прикажам неколку карактеристични форми што го илустрираат времето и карактерот на целокупниот наод: фрагментиран крстест меч (ксифос) од гробот бр. 1, (Сл. 5, а); железен прстен со елипсоидно проширена глава, од гробот бр. 4 (Сл. 5, в); крстест меч од гробот бр. 5, најден заедно со криво ноже и бронзена двојна игла (Сл. 5, б); керамичен котон со непозната гробна припадност (Сл. 5, г).

Мечовите од гробовите 1 и 5 се одликуваат со двоостро сечило, кое пламенато се проширува кон врвот; крсница во преминот кон рачката и рачка што се проширува во средишниот дел. Вкупната должина им изнесувала околу 0,60 м. Меѓусебно се разликуваат само во обликувањето на крсницата. Кај мечот од гробот 1 од бочните страни на крсницата извлечени се по две спротивно насочени крилца — еден пар што служел како опков за рачката, а другиот слободен, кој преминувал преку канијата и служел за фиксирање на мечот во неа. Кај мечот од гробот 5, од крсницата се извлечени само крилца што ја опфаќале рачката, додека на преминот кон сечилото се наоѓаат мали полукружни изрези. Во нив влегувале испусти од горниот опков на канијата, кој исто така е најден со мечот.

Мечови од овој тип се јавуваат во Грција во VI век и со неизменет облик се задржуваат во употреба во следните векови.^{46б} Кај нас и во внатрешноста на Балканот се појавуваат во втората половина или во крајот од VI и во раниот V век (Требениште, Букри кај Битола, Радање кај Штип; понатаму на север во Атеница (?), Широко кај Сува Река, Ромаја и Пеќка Бања во Косово и Метохија, Кличево кај Никшиќ, Сански Мост во Босна). На истиот простор подоцнежни наоди не се познати, иако во IV век ги има во Бугарија и особено во долна Македонија (Козани, Берија, Дервени, Ставрполис,^{46в} Вергина^{46г}). Мечовите од Валандово исто така се врзуваат за периодот од VI во V век или првата четвртина од последниот. Разликата помеѓу нив во обликувањето на крсницата не индицира позначајна временска разлика; иако кај долномакедонските наоди од IV век доминира варијантата со израз,^{46а} во грчкото

^{46a} Прилозите се делумно собрани од оперативната градежна екипа, а делумно со интервенција на колегите Р. Пашкиќ и Ж. Винчиќ. За добиените податоци и увидот врз материјалот ѝ благодарам на Р. Пашкиќ.

^{46б} A. M. Snodgrass, *Arms and Armour of the Greeks*, London 1967, 97 — според R. Vasić, *Prilog proučavanju grčkog oružja u Jugoslaviji*, *Godišnjak CBI*, knj. XX/18, Sarajevo 1982, 17.

^{46в} R. Vasić, *op. cit.*, 15—17 и наведената литература.

^{46г} M. Andronikos и други, *Philip of Macedon*, Athenes 1980, fig. 126.

^{46а} *Ibid.*; — *Treasures of Ancient Macedonia*, Archaeological museum of Thessalonike (каталог), No 43, 68.

важно сликарство од VI и првата половина од V век се среќаваат обете варијанти.^{46f}

Варијантата со израз е честа и меѓу мечовите од Синдос (гробови 25, 59, 65, 111, 115 и други).

Котонот од Валандово е сроден со примерокот од Сува Река, т.е. моделиран е по примерот на атичкиот тип, па според тоа може да се датира најрано во првата четвртина од V век. Овој локално изработен сад вонредно е значаен поради декорацијата што ја поседува: хоризонтални обрачи со мат кафеава боја (или фирнис?) врз окер печена основа — елемент што ја карактеризира локалната керамика од претходниот век и кој покажува дека во раниот V век овој мотив и начин на украсување сè уште се користи. Од некрополата „Зелениште“, која припаѓала на античката населба од лок. „Извор“, потекнуваат уште неколку доцноархајски гробни прилози. Меѓу нив: сиво печена лампа, со форма што е изведена од коринтските котони (Сл. 6, а) и два сиви кантароси со биконусно тело (еден од нив на Сл. 6, б). Последната форма се јави и во гробот бр. 38 Милци (Сл. 6, в), заедно со сива керамика од „јонската“ група, и рачно моделиран гутус.

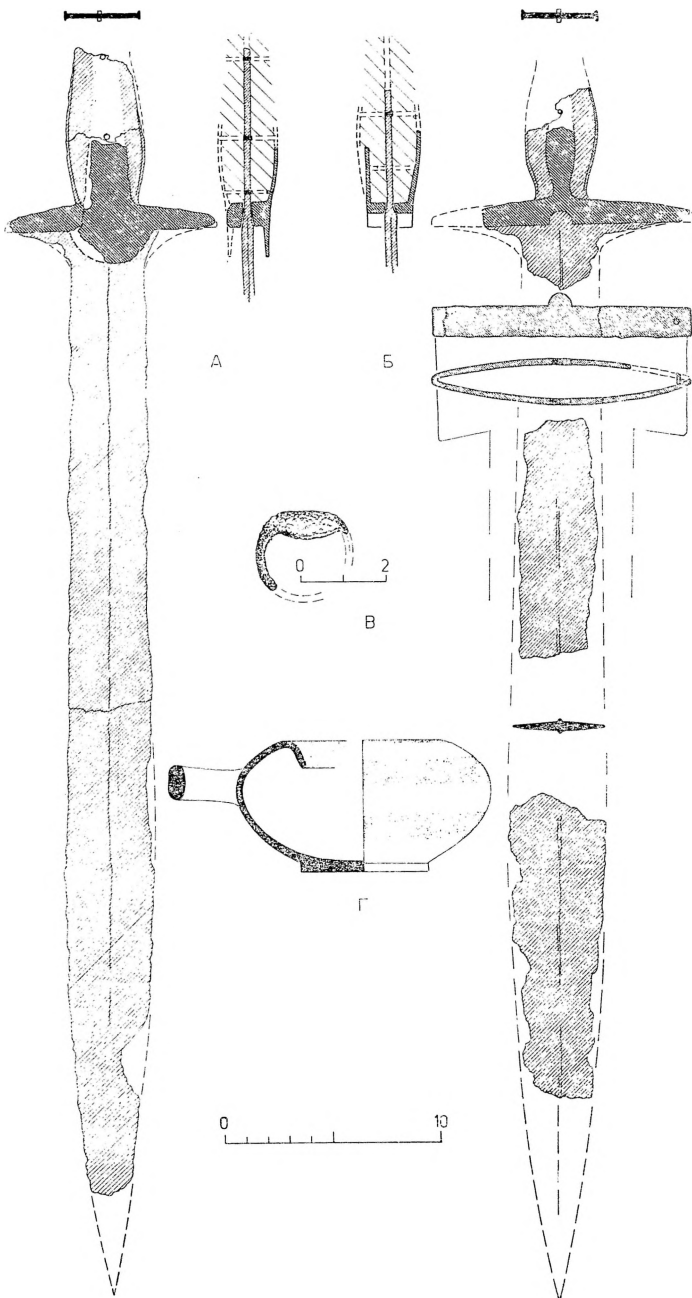
Двојната игла од гробот бр. 5 во Зелениште (Сл. 6, г) припаѓа на тип кој обично се датира во раниот VI век, но овој наод, покрај иглата од Требениште,^{46—e} како и аналогните игли од богатите гробови бр. 59 и 115 од Синдос (музејски датирани во 530 — 520 година), покажува дека тој тип двојни игли се врзува за доцноархајско време. Впрочем, тоа се единствени вакви наоди кои може сигурно да се датираат со помош на други прилози.

Од доцноархајско време е и крстестиот меч што е најден покрај гробот бр. 7 од Милци (Сл. 6, д) кој, поради лошата сочуваност, на друго место погрешно го идентификував како тип „Ненцинген“.^{46—ж}

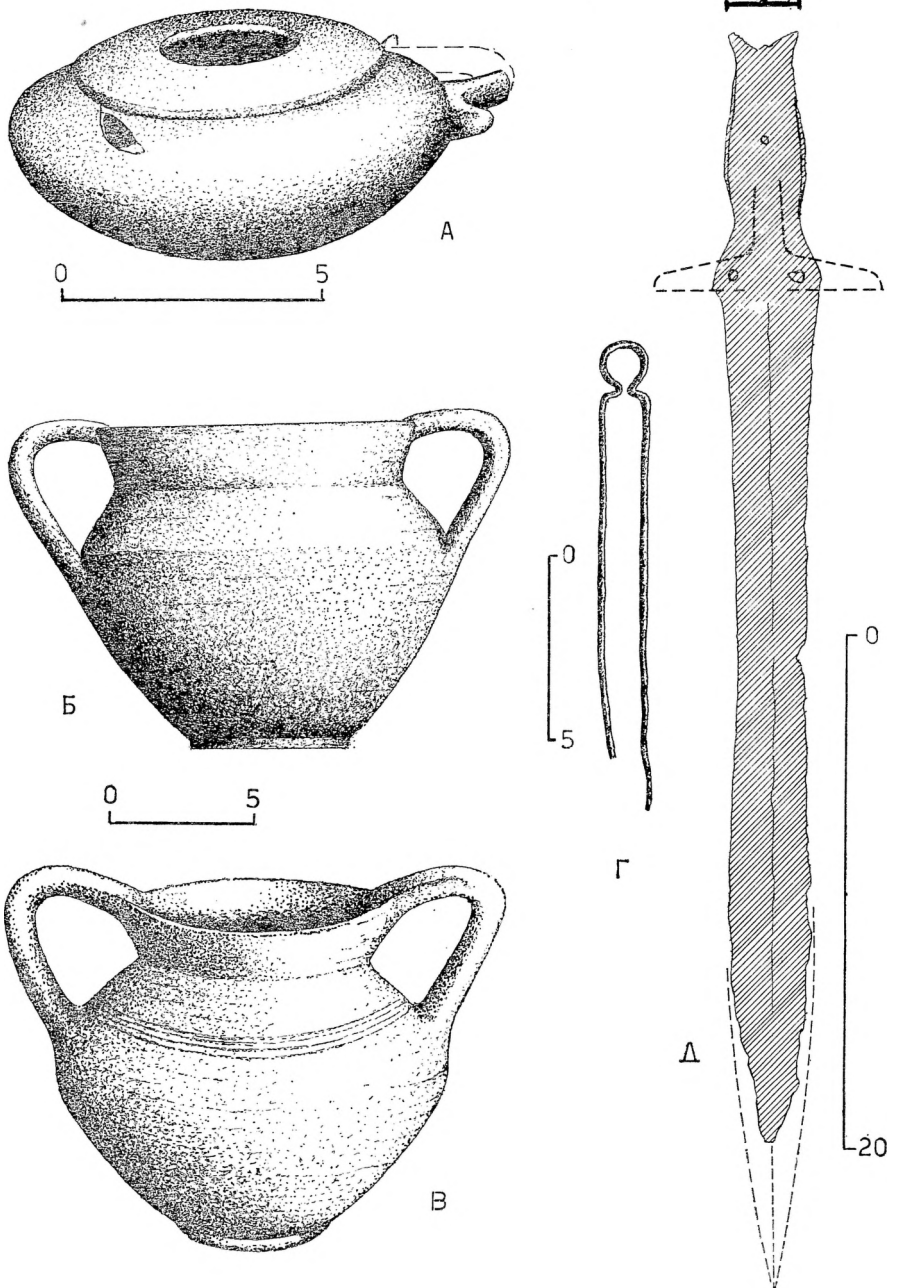
^{46f} J. Boardman, Athenian black figure vases, London 1974, fig. 101, 205; — истиот, Athenian Red figure vases the archaic period, London 1975, fig. 33.3, 43, 65, 223.2, 231, 274.1, 277.

^{46e} Преглед на распространетост и датирање на овој тип игли: Р. Васић, Нови елементи, 12 и прилог 2.

^{46ж} Кај овој меч сосема се распаднала крсницата а завршетокот од рачката се открил во предел на последната чивија што ги држела дрвените капаци и опковот и случајно добил изглед на опашка од риба, како кај типот „Ненцинген“. Инаку, конструкцијата на рачката, споредот на чивиите и пламенестиот облик на сечилото сосема се исти како кај примерите од Зелениште, додека некогашната должина на мечот од околу 0,50 м. се совпаѓа со стандардната должина на ксифосите. Заедно со мечот беа најдени сиви бокали со изрежан врат. Ова пак, заедно со други индиции, упатува на заклучок дека сивата керамика од нашите некрополи, како и мат боената, треба да ја има и во Синдос.



Сл. 5. Доцноархајски наоди од „Зелениште“, Валандово



Сл. 6. Доцноархајски наоди: а, б, г — „Зелениште“, Валаново; в, д — „Милци“, Гевгелија

На истражувачите на Долното Повардарје, позната им е и некрополата „Глос“ кај с. Грчиште, околу 6 км југоисточно од Марвинци. Од неа месните жители собрале група гробни прилози кои со својата типологија оддаваат ист континуитет на погребување. При пробното ископување во 1977 год.,⁴⁷ веќе покрај првиот стручно откопан гроб (надвор од него) најдена е глава од игла од т.н. „пелопонески“ тип, изработена од бронза (Сл. 7, а). Овој облик е познат по луксузните претставници од кнежевските гробови кај Требениште,⁴⁸ Петилеп и Црквиште — Беранци,⁴⁹ Радолиште⁵⁰ и низа долномакедонски наоѓалишта. Според нив, вакви игли кај нас се појавуваат во крајот од VI и раниот V век, најнапред меѓу припадниците на локалната аристократија, но поширока употреба и поевтина изведба добиле, секако, во текот на првата половина од последниот.

Од особено значење е наодот на махајра во гробот бр. 44 од некрополата во Дедели (Сл. 7, б). Истата е многу кородирана и во фрагментирана состојба, но може со сигурност да се реконструира бидејќи недостасува само врвот. Таа имала сосема малку свиено сечило, кое се проширува во првата третина од должината. Била долга околу 0,65 м, а максималната широчина на листот и изнесува 0,05 м. Овој ориентален тип на оружје, карактеристичен за грчкото вооружување во првата половина од V век, пристигнува на Јужен Балкан со почетокот на Грчко-Персиските војни. На нашите наоѓалишта се појавува кон крајот од истиот век и се задржува низ следните (Беранци, Требенишко кале, Опеница,⁵¹ Скопје⁵²). Според М. Паровиќ — Пешикан, која последна ги обработувала наодите од внатрешноста на Балканот, махајрите со карактеристики какви што ги поседува примерокот од Дедели (право или благо свиено и релативно долго сечило) претставуваат најрана веријанта, типична за првите три четвртини од V век.⁵³ Можеби, вака високото датирање тешко би било прифатливо без одредена резерва кога се работи за наоди од периферните области од грчкиот свет, но, во секој случај, примерокот од

⁴⁷ Ископување под раководство на Р. Пашиќ, необјавено.

⁴⁸ Н. Вулић, Један нов гроб код Требеништа, Гласник СНД-ХИ. Скопје 1932, 10, 15, 17; Сл. 6, 20; — Истиот, Нови гробови код Требеништа, Споменик СКА — LXXVI, Београд 1933, 5, Сл. 1.

⁴⁹ I. Mikulčić, Pelagonija, 45, Т. XI, 19-h; Т. XII.

⁵⁰ Јб. Поповић, Радолиште, Зборник радова Народног музеја у Београду, кн. I (1958), Т. VIII.

⁵¹ I. Mikulčić, Pelagonija, 58, Т. XX, 29-h.

⁵² В. Соколовска — Р. Пашиќ, Еден гроб од Жданец, Зборник на Археолошкиот музеј, кн. VI—VII, Скопје 1975, 242, Т. V, 2—с.

⁵³ M. Parović — Pešikan, Grčka mahaјra i problem krivih mačeva, Godišnjak СВИ, knj. XX, Sarajevo 1982, 31, 35.

Дедели претставува најран наод во нашата Република и датира од околу средината на V век. Тој е дотолку позначаен што со него, во истиот гроб, покрај двојазелна двојна игла и железен брич, се најдени садови од мат боената керамичка група (Сл. 7, в).^{53a} И во гробот бр. 49 од Сува Река најден е меч од типот махајра, исто така заедно со садови од оваа група (еден од нив на Сл. 1, к во овој труд).⁵⁴ Овие наоди од Дедели и Сува Река, како и декорацијата на нешто постариот котон од Валандово, недвосмислено покажуваат — колку и да е тоа во овој момент ново, неочекувано и тешко сфатливо — дека мат боената керамика била изработувана во Долното Повардарје можеби, до средината од V век.

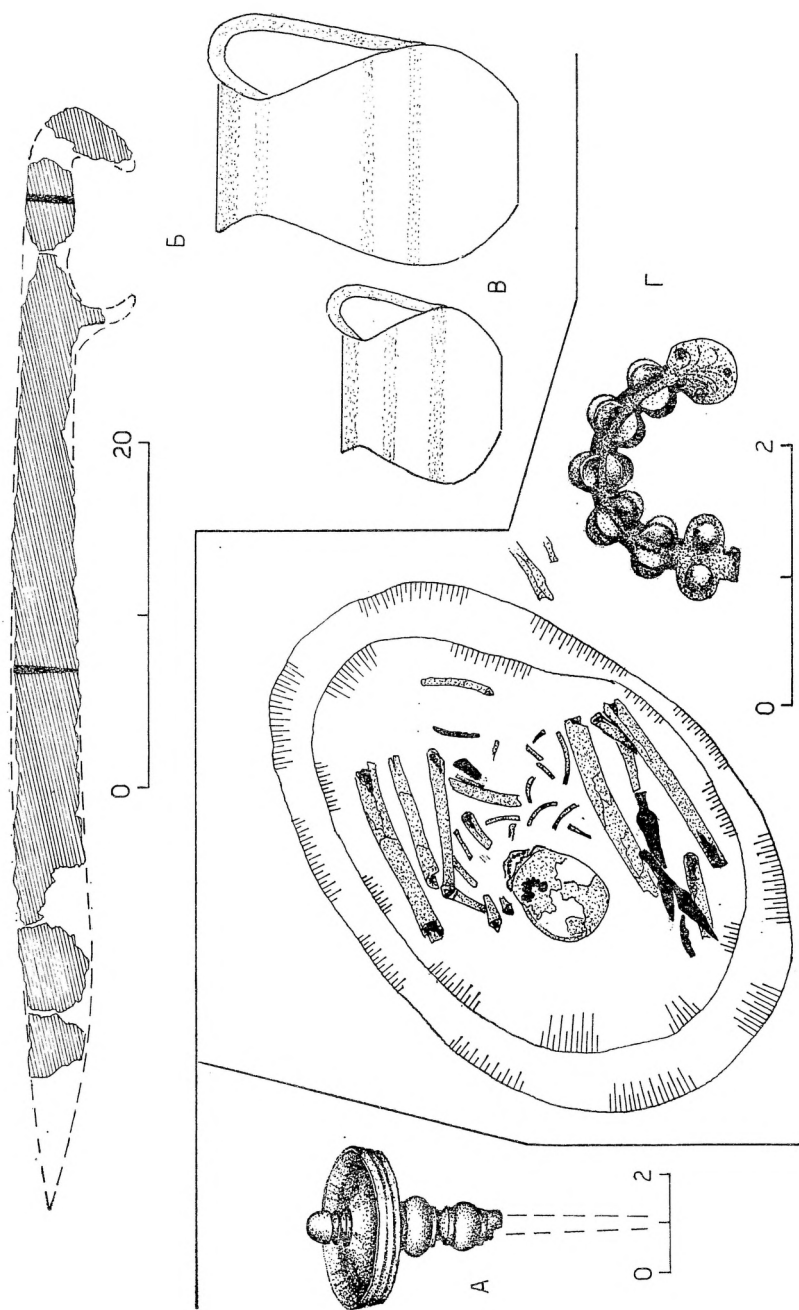
Нешто подоцнежен од овие наоди е т.н. „гроб 10“ од Милци, всушност дислоцирана гробна содржина која што претходно се наоѓала во цистата бр. 12. По ексхумирањето, таа била положена во плитко вкопана тркалезна јама, делумно во жива карпа, на тој начин што најнапред во средината биле поставени ситните коски и черепот, со темето нагоре, потоа од двете негови страни биле наредени големите коски, а на крајот биле фрлени прилозите: врвови од две копја, два ножа и бронзена фибула од малоазиски тип (Сл. 7, г). Според тоа свој наод има двојна хронологија: време на погребување на покојникот во цистата бр. 12 и време на негово дислоцирање. Покрај скелетниот начин на погребување, за определување на првото може да послужи приложената фибула. Овој тип живее во нашите краишта од крајот на VI до почетокот на II век, но варијантата со пет розети на лакот се среќава во постари гробови, главно од V и почетокот на IV век (Требениште; Радолиште; „Петилеп“ и „Црквиште“ — Беранци; „Заград“, „Волково“ и „Калдрма“ — Прилеп; Демир Капија).⁵⁵ По дислоцирањето на оваа содржина, во истата гробна комора било извршено погребување на нов, сосема поинаков начин — со кремирање и соодветно адаптирање на гробната конструкција.

Да се осврнеме и на другите гробни типови. Тие со своето присуство уште поизразено ги врзуваат некрополитите, односно регионот, за културните појави од доцноархајското и ранокласичното време во Долна Македонија и Грција.

^{53a} Инв. бр. К—80—12 и К—80—13 во Археолошкиот музеј во Скопје.

⁵⁴ Р. Пашиќ, *op. cit.*, 27, Сл. 17, а-д. Авторот па грешка дава фотографија на друг сад од истиот тип (кантарос), а наместо махајрата илустрира железен брич кој не е споменат меѓу гробниот инвентар. При дополнителен преглед на гробната целина, можев да констатирам дека навистина се работи за махајра која е корозивно слепена и фрагментирана заедно со канијата.

⁵⁵ Mikulčić, *op. cit.*, 42; — Б. Китановски, Фибули од V до III век од старата ера во Народниот музеј во Прилеп, Зборник на Археолош-

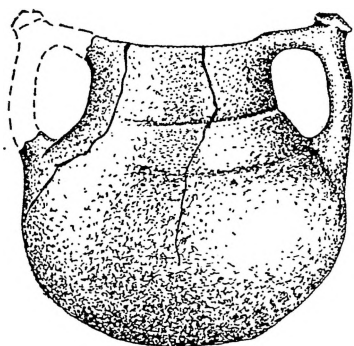


Сл. 7. Наоди V век: а — „Глос“, Грчиште; б, в — „Мелзник“, Дедели (гроб 44); г — „Мици“, Гевгелија („гроб“ 10)

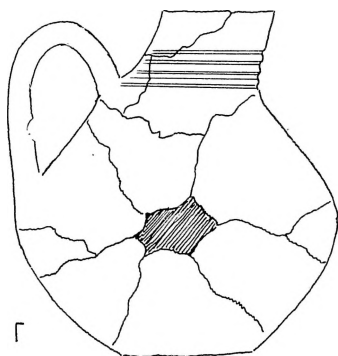
А



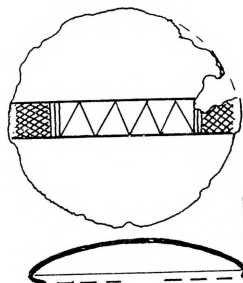
Б



В



Г



Д

Сл. 8. Грбови-питоси и прилози: а, б, в — „Сува Река“, Гевгелија; г, д — „Лисичин Дол“, Марвинци

На сите наши некрополи покрај цистите констатирани се и гробови-питоси (два во Сува Река, еден во Милци, два кај Марвинци, повеќе во Дедели — Сл. 8, а-б).⁵⁶ Овие се вклопувани помеѓу цистите, во исто ниво, и во нив, исто така, е вршно скелетно погребување. Главна карактеристика им е сиромаштвото во поглед на прилози, така што прашањето за нивното време остана отворено. Бидејќи тие, сами по себе, оддаваат еден повисок културен степен и бидејќи скелетното погребување повторно се јавува во нашите краишта од крајот на IV век натаму, беше направен обид за нивно поврзување со хеленистичкиот период.⁵⁷ Сепак, два вакви гроба со своите скромни но карактеристични прилози даваат основа за конкретно поврзување со низа аналогни појужни наоди, односно даваат можност за многу поточно и сигурно датирање на појавата и егзистенцијата на овој гробен тип кај нас. Во еден гроб-питос од Сува Река најден е рачно изработен кантарос со додатоци во вид на печурки врз рачките (Сл. 8, в).⁵⁸ Оваа форма, типична за железното време во долна Македонија, кај нас е присутна уште во VII век од ст.е., но повеќето претставници потекнуваат од погребувањата во текот на најголем дел од VI век.⁵⁹ Вториот гроб со прилози (три биконусни монистри од бронза; една поголема од печена земја; бронзена кружна апликација за појас; два керамички сада од разгледуваната мат боена група, од кои еден бокал со засечен врат — Сл. 8, гд), потекнува од локалитетот „Лисичин дол“ кај Марвинци.⁶⁰

На Јужен Балкан питосите како фунрарна форма се присутни уште во геометрискиот период (Аргос,⁶¹ Лерне,⁶² Тасос,⁶³ Вергина⁶⁴). Меѓутоа, евидентно широка примена тие добиваат по средината од VI век, особено во неговиот крај и низ класичниот V век, задржувајќи се само спорадично и во раното хеленистичко време: се среќаваат на Тракискиот брег во Ме-

киот музеј, кн. IV—V, Скопје 1966, 5 и н.; — истиот, Некрополата Калдрма кај Прилеп, МAA—1, Прилеп 1975, 120—122; — В. Соколовска — Р. Пашиќ, *op. cit.*, 235—236.

⁵⁶ Р. Пашиќ, МAA—3, 47—48; — истата, Зборник на Археолошкиот музеј VIII—IX, 26, Сл. 14; — истата, Зборник на Археолошкиот музеј, кн. X—XI, 58, бел. 3, Сл. 2. За постари наоди од Дедели: Р. Васић, Нови елементи, 2. Наодите од Марвинци не се објавени.

⁵⁷ Р. Пашиќ — Ж. Винчиќ — М. Ивановски — З. Георгиев, Културно наследство XI.

⁵⁸ Р. Пашиќ, МAA—3, 47—48.

⁵⁹ З. Георгиев, Гробот Зл/35..., Т. II, Сл. 1. В. белешка 9 во овој прилог.

⁶⁰ Ископување во 1978 год, необјавено.

⁶¹ Ph. Bruneau, Tombes d'Argos, BCH 1970—II, 466, fig. 60.

⁶² G. Daux, Chronique de fouilles, BCH 1956—I, 270, fig. 19.

⁶³ X Κορκουλή — Χρυσανθάκη, Αρχ. Δελт. 27 (1971) Αθήναι 1977, 451—452.

⁶⁴ G. Daux, Chronique..., BCH 1961—II, 789—794, fig. 1, 2, 15 итн.

семврија (со накит од крајот на VI и почетокот на V век)⁶⁵ и античка Дикаја (со инвентар од истото време);⁶⁶ на Тасос (со коринтска и атичка керамика од крајот на VI и од V век);⁶⁷ на Халкидик во Акантос (од доцноархајско време и подоцна);⁶⁸ на грчото копно и островите — во Аргос (со коринтска керамика од VI век и подоцна)⁶⁹ и на Крит (од класичен период);⁷⁰ во грчката колонија Апологија илирска (со коринтска, атичка и италска керамика од VI и V век).⁷¹

Јасно е дека нашите наоди не се порани од овие, но исто така и тоа дека ни најмалку не доцнат зад нив. Рачно изработениот кантарос од питосот во Сува Река не треба да збунува или да наведува на повисоко датирање, бидејќи таа керамичка форма се задржала во Долна Македонија до пред крајот од VI век,⁷² а не е исклучена и можноста да се задржала кај нас и нешто подолго. Бокалот од марвинскиот питос исто така укажува на доцен датум: иако по формата и бојата на печењето припаѓа кон мат боената керамика, тој не е украсен со боење туку со канелури на вратот — манир што е карактеристичен за зрелата фаза од помладата сива група. Како дополнување на ова, бронзената појасна апликација од истиот питос се јавува и во гробот бр. 1 од Валандово, заедно со погоре разгледуваниот доцноархајски крстест меч. Сосема исти апликации дале и некои цисти од Дедели, како и гробот бр. 50 од Сува Река (спомената како железно копче),⁷³ што е лоциран до гробот 49, а кој ја даде напред споменатата махајра. Вака поврзани и обединети во очигледно тесни хронолошки рамки, обата гробни типови (цисти и питоси) оддаваат сосема иста слика како сите горе наброени антички некрополи од Југот.

Скелетното погребување се јавува на нашите некрополи и во конструкции од големи тегули (лаконски тип), сложени „на две води“ (гроб бр. 40 во Сува Река⁷⁴ и бр. 40 во Милци). Покојниците биле положувани директно на земја, во испружена положба. Покривањето е вршено со четири или шест тегули, а бочните отвори се затворани со по една вертикално потпрена

⁶⁵ Истиот, ВСН 1981—II, 841, fig. 139.

⁶⁶ Истиот, ВСН 1978—II, 724.

⁶⁷ X. Koukoum — Χρυσανθάνη, op. cit., 250, Pliv. 450 α - δ.

⁶⁸ G. Daux, op. cit., ВСН 1981—II, 831.

⁶⁹ Истиот, ВСН 196—II, 833—834, fig. 5 и 274; 825—826, fig. 31.

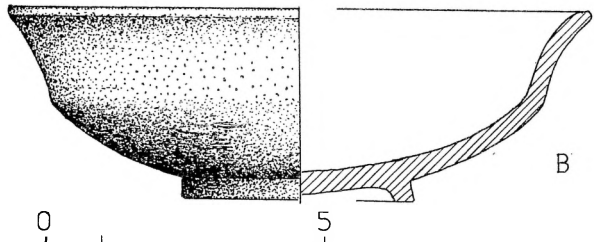
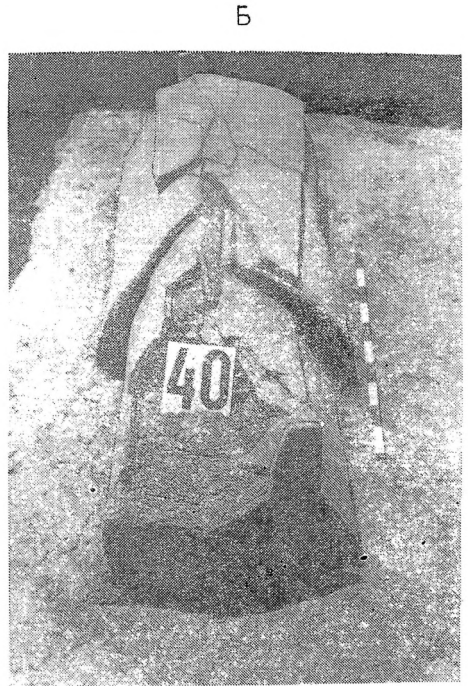
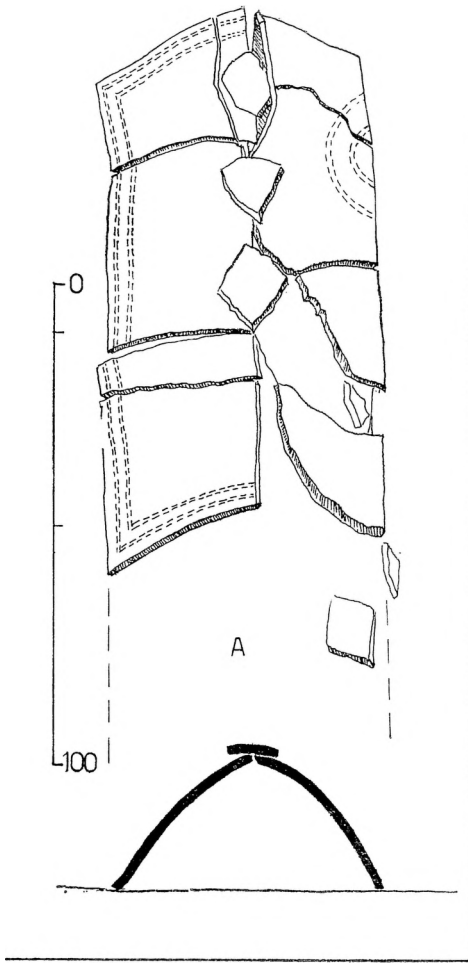
⁷⁰ Истиот, ВСН 1961—II, 789—794, fig. 1—2, 15.

⁷¹ A. Mano, *Nekropoli i Apollonisë* — Tuma 1, Iliria I, Tirana 1971, 206, fig. 10 a—c; T. I—II; — Iliria I (1982), *Revistë arkeologjike*, 260—261.

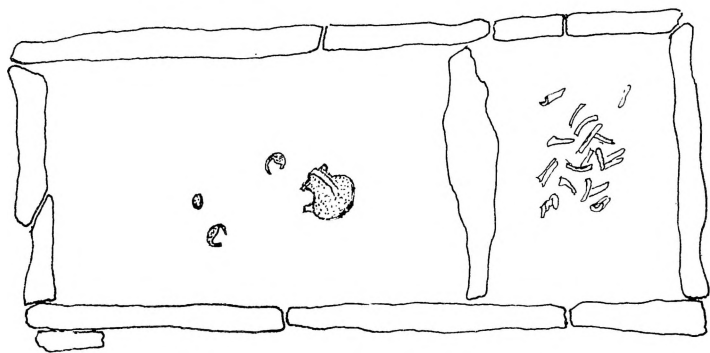
⁷² Во Олинт вакви садови се чести во слојот на живеење што непосредно претходи на урбаната фаза која настрадала во персиското рушење на градот во 479 год. пред н.е. (G. Mylonas, op. cit. 52).

⁷³ P. Пашиќ, *Зборник на Археолошкиот музеј VIII—IX*, 27.

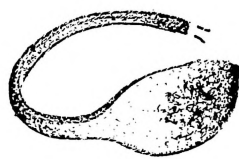
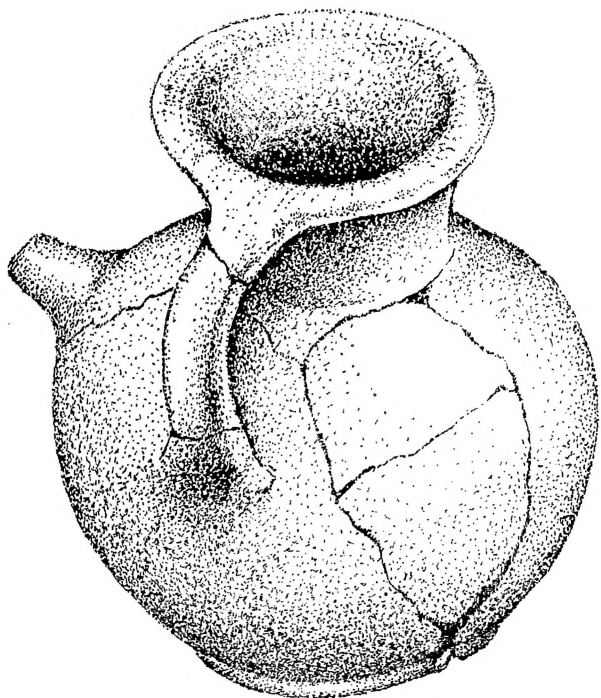
⁷⁴ Исто, 26.



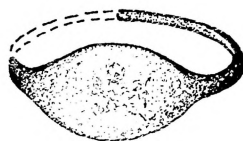
Сл. 9. Грбови со конструкција од тегули: а — „Милци“, Гевгелија;
б, в — „Сува Река“, Гевгелија



A



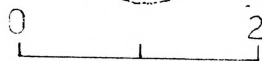
Б



В



Г



Сл. 10. Наоди од доцен V век: гроб 12 од „Милци“, Гевгелија

тегула (Сл. 9, а,б). Свeрната страна на тегулите е помазна, може да има втиснати бордирани линии, концентрични кругови и други мотиви и површина премачкана со црвена боја, за нијанса потемна од бојата на печењето. И овие тегули се робови оскудуваат со прилози; само оној од Сува Река даде мала кафеаво-црвено печена паничка со разгрлен отвор и ниска прстенеста нога, која со својата профилација упатува кон хеленистичката епоха, но не може да се исклучи и евентуална поголема старост (Сл. 9, в).

Грбови со конструкција од тегули се појавуваат на грчко-македонска територија во низа мешовити некрополи со хронолошки опсег од доцноархајско до хеленистичко време. Претежно порани (крај на VI — почеток на V век) се среќаваат на Тракискиот брег и на Халкидик (Месемврија, Трајанополис, Акантос),⁷⁵ но исто така и во илирска Аполонија.⁷⁶ Во V век потврдени се во околината на Ламија,⁷⁷ во Коринт,⁷⁸ а се задржуваат до IV и III век (Аргос,⁷⁹ Дирахон,⁸⁰ Белш⁸¹). Генезата на овој гробен облик веројатно стои во тесна врска со појавата на малоазиските саркофази од теракотата (т.н. „клазоменски“ тип), што се распространети исто така долж северниот брег на Егејското Море кон крајот од VI и почетокот од V век (Абдера,⁸² Ојсими кај Неаполис,⁸³ Дикаја),⁸⁴ на Халкидик и на Тасос (Акантос,⁸⁵ Археа Глезос,⁸⁶ Макри Амос),⁸⁷ потоа во близината на Солун, во V век (Синдос),⁸⁸ на Атика во V и IV век (Елеузина).⁸⁹ Присуството на обата гробни типа на ист простор и во исто време, како и нивното коетзистирање во рамките на исти некрополи (заедно со питоси и камени цисти) не може да биде коинциденција. Конструкциите од тегули веројатно претставуваат многу поевтина замена за луксузните

⁷⁵ G. Daux, *Chronique*, BCH 1981—II, 831, 841.

⁷⁶ A. Mano, *Disa mendime reth nekropolit të Apollonisë, Iliria VII—VIII* (1977/78), 61—62, Tab. 1, 2.

⁷⁷ Δ. Ανδρειαμεινός, *Το νεκροταφείο της αρχαίας Ακραφίας*, *Αρχαιολογικά Βαλκάνια* 83 Αθήναι, χ/2 (1977), σελ. 2.

⁷⁸ G. Daux, *Chronique*, BCH 1962—II, 686.

⁷⁹ Ph. Bruneau, *op. cit.*, 476, 500, fig. 98, 173, 174.

⁸⁰ Rezultated e Gërmimeve te vivit 1981, Iliria—1 (1982), 262—163.

⁸¹ Germemet arkeologike, 1974—75, Iliria—VI (1976), 335—336.

⁸² H. Koukoli — Chrysanthaki, *Sarcophages d' Abdera*, BCH 1970—II, 328—360, fig. 1—3, 7, 18 и н.

⁸³ G. Daux, *Chronique*, BCH 1968—II, 916, fig. 6—7.

⁸⁴ Истиот, BCH 1978—II, 724, fig. 171.

⁸⁵ Истиот, BCH 1981—II, 831.

⁸⁶ X. Koukouλη - Χρυσανθλή, *Αρχ. Δελτ.* 27, 527, Πιν. 463 - ζ

⁸⁷ G. Daux, *Chronique*, BCH 1961—II, 939.

⁸⁸ G. Touchais, *Chronique de fouilles*, BCH 1982—II, 576.

⁸⁹ G. Daux, BCH 1956—I, 244.

сликани саркофази, од кои всушност бил имитиран само дво-сливниот дводелен капак. Големината на тегулите (1,06 x 0,52 x 0,02 м. во Сува Река), нивната тежина и извиеност не се практични за градежна покривна намена и упатува на можност тие да биле изработувани само за погребна цел. Според реткоста на гробови со ваква конструкција во Гевгелиско-валандовската котлина, тие кај нас пристигнале релативно подоцна, на самиот крај од животот на некрополите или во текот на нивното напуштање.

Најдоцните погребувања што ни се познати до сега откриени се во Милци, на самиот раб од Ј/И периферија на некрополата. Нивна главна карактеристика е кремирањето на покојниците ни вкопувањето на нивните остатоци во старите камени цисти, при што последните биле прилагодувани за новиот сепулкрум. Цистата бр. 12 (веќе ја спомнав во врска со т.н. „гроб 10“), по дислоцирањето на постарата содржина, била дополнително преградена, со што се добиени две комори со нееднаква големина. Во помалата (0,75 x 0,50 м.) најдени се издробени калцинирани остатоци од покојникот, кои, по горењето, биле издвоени и исчистени од пепелта. Во поголемата комора (1,15 x 0,75 м.) биле фрлени прилозите: сиво печен гутус, два бронзени прстена со елипсести глави, бронзена глава од железен печатен прстен (?) со врежана љубовна сцена (Сл. 10, а-г).

На сосема ист начин е преградена и цистата бр. 20, но гука остеоолшкиот материјал сосема пропаднал, а прилози отсуствуваат.

Датирањето на кремацијата од цистата бр. 12 може да се изведе врз основа на три елементи: најнапред со помош на постарата, дислоцирана гробна содржина („гроб 10“), која во случајов претставува *terminus ante quem non*; потоа врз основа на самиот начин на погребување, со кремирање, кој во нашите краишта се omasовува кон крајот од V век;⁹⁰ и со помош на прилозите. По своите типолошки одлики, гутусот е сроден со сивите претходници, макар што во моделацијата на устата и вратот се разликува од нив, и не би бил од корист за поблиско датирање без прстените што го проследуваат. Последните се појавуваат меѓу накитот од наши наоѓалишта во крајот од VI век, но најголемиот број од нив потекнува од V век (Требаниште, Радолиште, Караорман кај Штип — со монета од

⁹⁰ I. Mikulčić, op. cit., 61.

Акант) и поретко од IV век („Црквиште“ — Беранци).⁹¹ Исти вакви прстени се најдени уште и во гробот бр. 23 од Милци и во гробот бр. 4 од новата некропола во Валандово (Сл. 5.). За датирање на гробот 12 во крајот од V век зборува и елипсестата глава од прстенот, во чија ликовна претстава нема архајска иконографија.

Изгледа нешто подоцна, на преодот во IV век или во неговиот почеток, извршено е дополнително погребување со кремација и во цистата бр. 45, која се наоѓа недалеку од претходните. Тука старата комора не е преградена. На дното, меѓу нагорените и калцинирани иситнети коски, пепел и јагленисано дрво, кои до горе ја исполнуваат само северозападната половина од комората, беа најдени: сиво печена и црно фирнисирани „ехинус“ паничка од локално потекло и слаб квалитет, како и делови од полумесечеста сребрена обетка, изброшена во техника филигран и гранулација — квалитетен производ од импортна провениенција (Сл. 11 а-б). Обете форми се карактеристични за класичниот период и се застапени на низа наши наоѓалишта од тоа време.⁹²

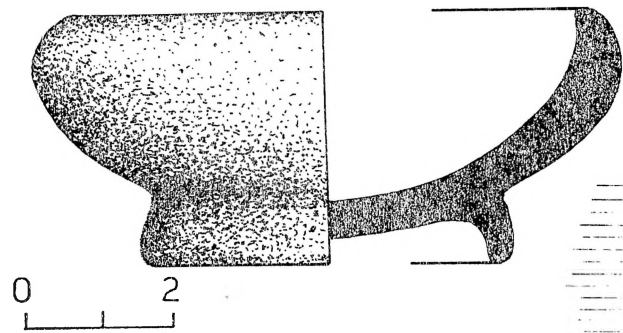
Директни паралели за гробовите со две комори не ми се познати. Идентична диспозиција на гробни содржини (двоење на прилозите од кремираните скелетни остатоци) констатирана е во јужна Пелагоонија, кај гробовите 22, 23, 24 и 27 од „Црквиште“ — Беранци, макар што таму се работи за поинаку оформени конструкции.⁹³ Во Демир Капија исто така се потврдени кремации во камени цисти и има индикации за постоење на ваква пракса во погребувањето.⁹⁴ Без сомневање, изворот на овој гробен тип треба да се бара во долна Македонија, не само за-

⁹¹ Н. Вулић, Нови гробови код Требеништа, Споменик СКА—77, Београд 1933, 14, Сл. 9; — В. Лахтов, Нови ископувања..., 49, Т. III, 17; Т. XI, 29—30 и н.; — Љ. Поповић, *op. cit.*, 92, гроб 21, 14/1; — И. Микулчић, Илирско-архајски гробови из околине Штипа, Старинар Н. С. XIII—XIV, Београд 1965, 201, 204, Сл. 19; — истиот, Једна хеленистичка некропола...

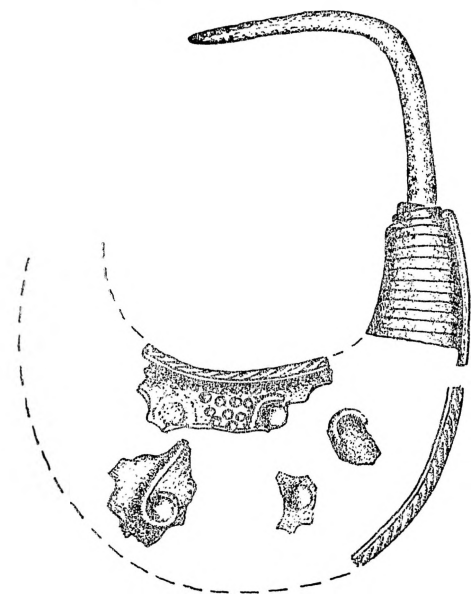
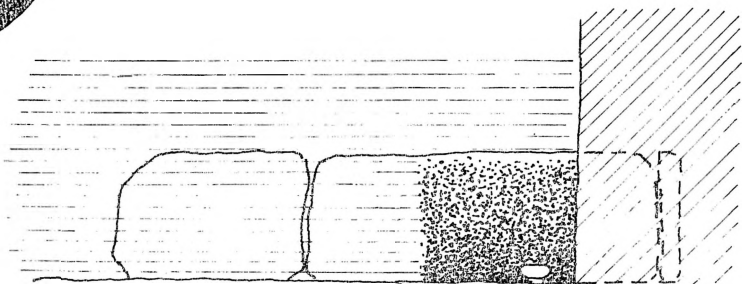
⁹² В. Д. Блаватский, История античной расписной керамики, Ленинград 1953, 52, № 103; — Д. Вучковић — Тодоровић, *op. cit.* 259—260, Сл. 70, 74—76; — В. Соколовска, Археолошки истражувања во Демир Капија, МАА—4, Прилеп 1980, 93, Т. I, 1—2; — I. Mikulčić, *op. cit.*, 51, 56—57, Т. XV, 23-е; Т. XIX, 29-е; — Истиот, Накит класичног доба, Т. I, 181; — В. Соколовска — Р. Пашиќ, *op. cit.*, 236, Т. III, Сл. 1—2.

⁹³ И. Микулчић, Једна хеленистичка некропола, 233—235; — Истиот, Pelagonija, 61.

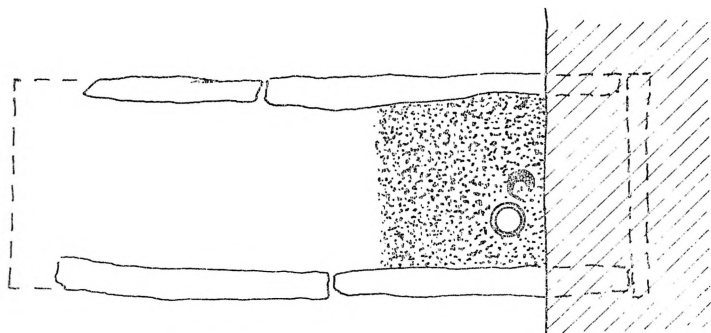
⁹⁴ Тука кремирани содржини биле положувани во камени цисти во V и IV век (Д. Вучковић — Тодоровић, *op. cit.* 242; — В. Соколовска, Археолошка ископувања, 94, 99, Т. V, 1). Имајќи ги предвид гробовите со две комори од Милци, не е невозможно случајно откопаност гроб бр. 3 (циста) од Демир Капија, не само според аналогните бронзени садови туку и по конструкцијата, да биде сличен на гробницата со две комори од Дервени (G. Daux, Chronique, BCH 1962—II, 792—794, нота 2).



А



Б



Сл. 11. Наоди од ран IV век: гроб 45 од „Милци“, Гевгелија

ради индикативната распространетост на вакви наоди во јужните делови од Републиката, туку и заради очевидната концепциска сродност со само малку помладите кралски гробници од Вергина, гробницата од Девени и подоцнежните ранохеленистички гробници од македонски тип.

*

* *

Дури и кога не би биле презентирани на ваков начин, издвоени од останатите гробни прилози, разгледуваните наоди неизбежно наметнуваат потреба од нов, поинаков стручен пристап кон историската интерпретација на некрополите. Тие покажуваат дека животот на последните не се одвивал, а уште помалку завршил, во предисториското железно време. Аналогни на културните и духовните појави во соседното долномакедонско подрачје и Грција, истите ја врзуваат Гевгелиско-валандовската котлина за хеленизираниот јужен Балкан, давајќи им на матичните наоѓалишта соодветен карактер. Со својот континуиран живот низ целиот VI и целиот V век пред н.е., долноповардарските некрополи не се праисториски туку протоисториски и ранонатички, а културно не му припаѓаат на железното време, туку на архајскиот и раниот класичен период.

Ограничениот простор не дозволува на ова место да биде направен поширок осврт кон причините што ја наметнаа досегашната детерминација. Ке набројам само некои од нив, издвојувајќи ги најсуштествените елементи. Најнапред, тоа е присуството на неколку типолошки (но не и временски) постари метални форми, во прв ред очилестите фибули како најкарактеристичен претставник на железното време. Во самиот почеток од истражувањата на некрополата „Сува Река“ тие беа релативно чести (три примероци, најдени во два од вкупно осум гробови што се откриени во 1975 год.) и токму тоа заведе уште на самиот старт. Денес, речиси по цела една истражувачка деценија и над 200 откопани гробови, можеме да изброиме вкупно одвај 17 примероци на овој облик, вклучувајќи ги и поранешните случајни наоди од Сува Река и с. Грчиште.⁹⁵ Наспроти нив, бројот на лачни фибули од VI век е речиси тројно поголем.

Втор елемент кој упатува на железното време, но не бил земан предвид при културното определување, претставуваат дваесетината цели или фрагментирани рачно изработени садови, наоѓани во гробовите и надвор од нив. Тие апсолутно се

⁹⁵ Вкупно вакви фибули дале само осум стручно отворени гробови. Во повеќето од нив, тие не им припаѓале на покојниците што се затечени.

врзуваат за долномакедонската керамичка продукција од железно време, но само типолошки; како ретки, последни претставници на претходната традиција, тие како и во Долна Македонија, спорадично ги следат погребувањата низ целиот VI век, заедно со низа помлади форми. Единствено гробот — могила бр 31/35 од Милци, засега најстар во Долното Повардарје, според типологијата и хронологијата на прилозите (околу средината од VII век) и особено според гробниот облик, може со поголема сигурност да се припише на железното време.⁹⁶

Значителен индиректен удел во досегашното атрибуирање на некрополите има и вообичаено прифатената хронолошка поделба на железното време во Македонија, предложена од М. Гарашанин, според која првата половина од VI век (што беше земана за долна временска граница за гробовите во Долно Повардарје) паѓа во фазата II. Овој хронолошки систем, применлив за посеверните делови од СР Македонија, не е прикладен за Долното Повардарје. Ориентирана кон Југ и географски и културно, па и историско-политички ако се имаат предвид секундарните, но за нас многу значајни настани што се одвивале во рамките на Грчко-Персиската и Пелопонеските војни (анексионата политика на македонскиот крал Александар I — Филхелен кон Долното Повардарје и областите источно од него; упадот на Ситалк половина век подоцна во новата македонска територија), Гевгелиско-валандовската котлина повеќе се вклопува во културно-хронолошката категоризација на егејскиот свет. Оттука произлегува дека и почетните погребувања во гробови-чисти му припаѓаат на архајскиот период, дури и ако тие досегаат до крајот од VII.

Особено интересен е моментот на замирање на некрополите. Сите тие дале прилози кои временски одаат до средината од V век, а тоа е реална основа за претпоставка дека погребување на нив се вршело уште некоја деценија подоцна. Во Милци тоа е и потврдено со последните погребувања на периферијата од некреполата, во крајот од V и преодот или почетокот на IV век. Тоа е времето кое непосредно уследува по историскиот настан што го забележал Тукидид. Доаѓаме до едно ново сознание: додека животот на матичните населби (за Сува Река и Милци тоа е лок. „Вардарски Рид“), по нивното освојување и опустошување од Ситалк, бил обновен и континуирано се одвивал низ следните неколку векови,⁹⁷ користењето

⁹⁶ З. Георгиев, Гробот 31/35, 70.

⁹⁷ Материјалот од сондажните ископувања во 1979 год. на Вардарски Рид покажува континуум на живот до крајот од хеленистичката епоха. Фортифицираната населба кај Дедели (сваа е подигната на високиот рид С/И од селото), покрај рачно изработена керамика, предимно нуди хеленистички површински наоди.

на овие некрополи престанало, а за натамошно погребување биле одбрани нови сепулкрални локации. И за ова постои една конкретна потврда. Населбата на Исар кај с. Марвици била оформена во исто време кога и снаа од Вардарски Рид⁹⁸ а од нејзината архајска некропола познати се наоди од неколку случајно откопани гробови, но местоположбата на основното јадро од таа некропола сè уште не ја знаеме.⁹⁹ Неодамна, тука е откриена некропола од зрелиот класичен и хеленистичкиот период.¹⁰⁰ Меѓутоа, на неа не се појавува ниту еден од старите гробни типови, па дури ниту гробови со две комори иако погребувањата од IV век биле вршени со кремација.

Причината за напуштањето на старите некрополи во периодот кон IV век не би можела да се бара во евентуална условеност од просторните потреби, зашто таа појава е општа во Долното Повардарје. Преостануваат две други можности: или промена на етничкиот состав во регионот или пак длабоки промени во социјалниот, културниот и духовниот живот на автохотоното население. Во првиот случај тоа би биле античките Македонци. Во вториот, би се наметнало едно ново прашање од политички карактер: каков бил ставот на локалното пајонско население, во добар дел веќе хеленизирано, кон хегемонистичката политика на македонската кралска куќа, до настанот од 429 година, односно дали и тука кон неа постоел отпор, од кој и да е вид, каков што во исто време пројавиле

⁹⁸ Во последниот 20-ти откоп од сонда IV на Вардарски Рид најдена е сива паница со една рачка, какви што се среќаваат во архајските гробови. Во една од сондите на хеленистичката акропола во Марвинци, во првиот — најстар хоризонт на живеење, најдени се бројни фрагменти од архајската мат боена керамика (за податокот му благодарам на раководителот на истражувањето В. Соколовска). Овие наоди воедно покажуваат дека помеѓу локалната керамика што ја среќаваме во гробовите и античката црнофирнисирани керамика која од крајот на V — почетокот на IV век станува забележителна на населбите (В. Соколовска, Зборник на Археолошкиот музеј X—XI, 16, 21) не постои голем временски хијатус, односно не посредува друг вид на керамика. Впрочем, од таква керамика во Долно Повардарје нема ниту најмала трага. Животот на сивата продукција, како помлада фаза во еволуцијата на локалната керамика, практично замрел со појавата на античката црнофирнисирани керамика.

⁹⁹ Група гробови се откопани пред и во текот на Првата светска војна кај сливот на Анска река во Вардар (Р. Васић, Нови елементи, 5, 7, Сл. 3). Повеќе прилози од случајно откриени гробови собрале селаните (Б. Јосифовска, Жива Антика XV, 1965, 143, бел. 19; — К. Kilian, *op. cit.*, Taf. 41, 2—3). Два гроба случајно се откопани 1980 год. на спротивниот брег на Вардар.

¹⁰⁰ В. Соколовска, Жива Антика 32/2 (1982), 178. Најстариот гроб авторот го датира во крајот од V век според типологијата на приложена ламба, но останува впечаток дека тој е нешто помлад.

Линките во Пелагонија.¹⁰¹ Гробните наоди не даваат дециден одговор на ова прашање, но исто така и не покажуваат суштински промени во однос на претходните децении на самостојност, што би можело да значи дека таков отпор постоел, макар изразен преку задржување на старите традиции. Доколку последното е близу до историската вистина, тогаш радикалната промена во начинот на погребување што настапува кон крајот на V век (појава на кремација и гробни конструкции сродни со македонските) би означувала напуштање на старите свети традиции и, воедно, би оддавала дефинитивно приклучување кон македонската држава по настанот од 429 година пред н.е.

Да заклучам со неколку забелешки. Досегашниот пристап кон некрополите, нивната интерпретација и временско определување, оставаа зад себе мноштво крупни, нерешливи проблеми, па и нелогични заклучоци. Низа појави останаа без достојни аналогии од други железнодобни наоѓалишта, така што се добиваше погрешен впечаток дека во VII и првата половина од VI век Долното Повардарје културно далеку се издигнува над другите горномакедонски региони. Покрај веќе спомнатото, причината за тоа лежи, од една страна, во целосното подведување на материјалот под хронологијата на група постари форми, чие што присуство не е темелно анализирано,¹⁰² а од друга страна, во губењето од вид на евидентно помладите наоди, или нивното одбегнување, наспроти апсолутната празнина во нашите знаења за почетоците на антиката во Долното Повардарје. Оттаму, помеѓу определената долна временска граница на некрополите и почетокот на антиката на матичните населби, односно онаа нејзина фаза што е констатирана на Исар-Марвинци, се појави нереален, вештачки создаден хијатус од околу 150 години. Тој, логично, неможеше со ништо да се исполни, па останаа отворени низа прашања: каде се гробовите од втората половина на VI и целиот V век; каква е домашната керамичка продукција до појавата и локалното копирање на атичките стоки, односно каде таа е крие кога веќе на населбите не може да се издвои; каде се вистинските почетоци на антиката, каков е нејзиниот вид и карактер? За сето тоа, разгледуваните наоди зборуваат сами од себе и веќе нема дилеми дека во текот на изминатата деценија всушност истражуваме горбови од архајскиот и раниот класичен период.

¹⁰¹ I. Mikuličić, op. cit., 71, 72.

¹⁰² Кон проблемот на наодите со постара типологија се осврнувам во написот „За хронологијата на некрополите во Долното Повардарје“ (Годишен зборник на Фил. факултет, кн. XII (во печат)).

Zoran GEORGIEV

ELEMENTS OF EARLY ANTIQUITY IN THE LOWER VARDAR BASIN

Summary

The necropolises located within the Yugoslav borders of the lower Vardar Basin, Suva Reka and Milci near Gevgelija and the villages of Dedeli and Grchishte near Valandovo, have been treated in professional literature as prehistoric. However they show many traits which, both chronologically and from the point of view of culture point or undoubtedly belong to antiquity. As opposed to the grave findings made of metal, which typologically (if not chronologically) belong to the Iron Age, the ceramics tells us a different story. Most frequently, we come across painted pottery of local, Macedonian origin, which was formed under Ionic influence. It dates from the 6th century B.C. (Fig. 1). There is also grey ceramics of the same shape, which to some extent originates from the same period as the former, but is, at the same time, of a somewhat later date. The process of gradual replacement of painted ceramics with grey can be traced, followed by the loss of certain shapes with former type and the introduction of evolved ones with the latter (Fig. 2). Grey ceramics can also be found together with findings back to the 5th century B.C.

Following the middle of the 6th centuries, and throughout the 5th centuries in addition to graves made of stone plaques, there are also *pythoi* graves and graves made of *tegulae* (Figs. 8 and 9). It is during this span that the ceramics from Corinth is introduced, while Samos and Attic forms are occasionally also copied (Figs. 3—6). A number of characteristically shaped jewelry and arms is linked with the burial habits of the late Archaic period and most of the 5th century (Figs. 3, 5—7). The last burials were actually cremations, and date back to the end of the 5th century B.C. Old stone graves were used, which were later divided in such a way that two compartments were formed: one for cremation and other for the things belonging to and accompanying the dead (Figs. 10 and 11).

Burials at burial grounds such as the necropolises mentioned above fall into the period between the early 6th and 5th centuries, therefore, it is owing to their date or origin and artistic features that we place them in the Archaic and early classical period. The end of such burials coincides with the Thracian ravishings in 429 B.C., as described by Thucydides (Thuc. II, 100). After the renewal of the settlements, new locations were chosen as burial grounds, on which, beginning with the early 4th century, new types of graves come into existence.