

Иван МИКУЛЧИК

ДЕВОЛ-ГРАД ВО РАЕЦ

Девол е име на една река, област и град јужно од Охридското и Преспанското Езеро, а северно од денешна Корча во Албанија. Средновековниот град Девол е третиран во историската литература од редица учени; последен што исцрпно пишувал за Девол е Т. Томоски¹), кој воедно одреди и точна локација на овој град.

Меѓутоа, месноста Девол постои и во централниот дел на СР Македонија, во областа Раец, помеѓу селата Раец и Дреново (општина Кавадарци). Лежи на реката Раец, покрај магистралниот пат Градско — Прилеп. Овој пат отсекогаш бил главна сообраќајна врска помеѓу Повардарieto и Пелагонија.

Во народот живее традиција дека на тоа место, на ридот „Градиште“, некогаш стоел градот Девол. Овој податок е забележан од порано и во стручната литература, а го знаел и Т. Томоски²). Меѓутоа, никакви други потврди досега не биле познати за еден средновековен град на тоа место и со тоа име.

На локалитетот „Градиште“, с. Дреново, лежат остатоци од значајна пајонска населба — град, на површина од преку 10 хектари. Сочувани се одбранбени бедеми, големи подсици од внатрешните тераси за живеење, обработени мермерни блокови и исклучително мноштво на ситни површински наоди. Цврсти градби во малтерен опус нема. Сите наоди укажуваат на временски распон од архајскиот до хеленистичкиот период.

¹ Т. Томоски, По трагата на средновековниот град Девол, Год. зборник на Филозофскиот факултет кн. 27, Скопје 1975, 187—200.

² В. Радовановиќ, Тиквеш и Рајец, насеља и порекло становништва књ. 17, Београд 1924, 177, 214, 515 — како „Девол-касаба“; истото и Т. Томоски, н. д., 188 — со него во 2 наврата го посетил локалитетот,

На почетокот на римскиот царски период (I век н.е.) животот во градот изгаснал целосно³).

Нема сомнение дека овие урнатини потекнуваат од пајонскиот Аударист (Еударист). Низ римската царска епоха живуркале повеќе мали населби и имоти во непосредна близина на мртвиот град. Споменот на неговото име е забележан, во посредна и изменета форма, на Појтингеровата карта како станица Еурист⁴). Позицијата на патот од Стоби кон Пелагонија, 12 римски миљи (18 км) оддалеченоста од Стоби, како и сродноста на имињата, не даваат причини за сомневање дека Еурист е исто што и Еударист.

Во текот на 1981 и 1982 година, работејќи на деталниот премер на античкиот Еударист, на акрополата на градот за првпат констатиравме и средновековни остатоци. Лоцирани се на мал простор на највисоката позиција на ридот, на северниот и северозападниот крај на античкиот локалитет. Се работи за мала утврдена позиција—средновековен град. Со тоа, народното предание за првпат доби вистински, материјални потврди.

„Девол-град“, Дреново

Локалитетот лежи 2 км с/з од селото Дреново и исто толку на с/и од Раец. Поставен е на варовнички рид, долг околу 400 м и висок до 130 м, мерено од подножјето. Северната и западната падина се карпести и сосем стрмни, делумно и вертикални, а паѓаат во малечката Дреновска клисура (долга 1 км), низ која се пробива Раечка Река. Модерниот автопат Градско—Прилеп просечен е низ оваа клисура (сл. 1, 2, 13, 14).

Јужната падина на ридот е поблага, изделена на долги тераси и се спушта во питома долинка, низ која се провлекувал античкиот и средновековен пат. Највисок е северниот раб на ридот односно неговиот с/з срт, од каде има поглед на целиот локалитет односно на пошироката околина, повеќе километри на запад и исток. Тука, на највисоката позиција, лежат остатоците на средновековното гратче (сл. 2).

Одбранбените ѕидови се градени од кршен локален варовник, врзани со кал (сл. 15). Траги од малтер нема. Сидаријата е доста груба. Зачувана е само темелна зона со неколку најдолни редови камен, на места само со последниот ред камења. Ова уништување несомнено се совпаѓа со војничките ровови, вкопани тука во текот на Првата светска војна.

³ И. Микулчиќ, Топографија на Еударист, Трудови—Македонска археологија кн. 1, Прилеп 1973, 173—197.

⁴ N. Vulić, АКЈ, Blatt Kavadarci, Beograd 1973, 3, 10; — Ф. Папазоглу, Македонски градови у римско доба, Скопје 1957, 243, 244.

Градот Девол се состои од мала акропола и „градот“ западно од првата. Акрополата има триаголна основа, голема 48 x 20 м. Северниот ѕид и е целосно уништен а неговата позиција одбележана со правилно лежиште, всечено во жива карпа на северниот раб на платото. Западниот и јужниот ѕид се зачувани во цела должина и се широки 1,80—1,85 м.

На јужниот ѕид, на 1,70 м од источниот крај, се наоѓала мала порта (потерна) широка само 1,10 м. На источниот крај на акрополата стоела челната кула. Има неправилна петоаголна основа, голема е 6,40 x 4,30 (6,10) м, а челото под агол испаѓа напред. Максимално е уништена. Северно од кулата се наоѓал секако главниот влез, бранет од запад со една четвртеста градба (исто кула?). Внатрешноста на акрополата е гола карпа, а културниот слој е сочуван само крај јужниот ѕид.

Градот западно од акрополата се протега во должина до 120 м и во ширина од 40—50 м. Зачуван му е само јужниот ѕид, повлечен во 2 прави потези кои на средина се кршат; тука веројатно стоела портата. Граден е во иста техника и на ист начин како и акрополата. Западната страна на градот завршува на карпа која остро паѓа во длабочините. Северната страна се поклопува со работ на падината на ридот.

Во внатрешноста на градот, особено долж северниот раб, се назираат долги четвртести основи од десетина големи градби, всечени во жива карпа. Бидејќи теренот косо паѓа на југ, основите се всечени за да се израмнат подните нивелети.

На с/з крај на градот, спуштен делумно низ северната падина, се наоѓа една цистерна за вода. Всечена е во жива карпа, голема околу 8 x 4 м и длабока најмалку 4 м. Цистерната е денес потрупана, меѓутоа во западниот агол стои „шахта“ ископана до 4 м длабина, која не стигнала до дното.

Културниот слој е сочуван во најголемиот дел од градот, само вдолж северниот раб е спран до гола карпа. Највеќе површински археолошки наоди се среќаваат на падината јужно од градот: покривни ќерамиди од византи тип, средновековна боена и огнишна грнчарија, парчиња од стакло, метал и др. Ке спомнам:

— парчиња од белегии лиени од темно-сина стаклена паста. Вакви наоди се чести во словенските гробови на Балканот од X—XI век⁵).

— Бронзена тока за појасен каиш, дводелна. Лиена е и украсена со длабоко копање и гравирање. Запонот (клинот) е фиксиран, а обрачот под него се движи (преклопува). На плочката (носачот) е претставен во длабок рељеф лав-грифон, зинат врз едно животно (кошута) кутнато под него. Врамён е со мотивот на плетенка (сл. 3).

⁵ В. Aleksova; Prosek—Demir Kapija, Diss. jugosl. I, Skopje—Beograd 1966, 58.

Формата на токата, системот на запонот, украсниот мотив и техника многу се специфични. Ова е типичен аварски предмет, од времето на II Каганат (VIII — почеток на IX век⁶). Претставува засега осамен наод во Македонија; наодите од тоа време воопшто, извонредно се ретки кај нас.

— Неколку врвови од стрели, ковани од железо, со различни форми и за различна намена (сл. 4—7). Меѓу нив се издвојува еден масивен голем врв со 3 ребра — за аварски рефлексен лак (сл. 7)⁷. И ова е засега осамен наод од ова време во Македонија.

Најдени се и неколку византиски бакарни монети:

- мал фолис на Јован Цимиск (969—976 г.); сл. 8,
- голем фолис на Михајл IV, прекован од Константин IX Мономах (1042—1055 г.; сл. 9).
- голем фолис на Константин IX (1042—1055; сл. 10)⁸.
- Скифат на Михајл VIII (1261—1282) и на Андроник II со син му Михајл IX (1295—1320)⁹. Сл. 11, 12.

Траги од средновековни градби има и на сртот источно од акрополата. Овој срт е за 12—15 м понизок од акрополата, но сепак доминантен. Доминира над источниот дел на локалитетот. На него се гледаат неколку издвоени градби, сидани од кршен камен без малтер.

Најзападна градба на сртот е една мала црква. Лоцирана е на 65 м ј/и од акрополата. Пред половина век селаните ја откопале црквата, со намера да ја обноват. За таа цел биле довлечени на сртот и неколку мермерни антички блокови, ископани долу од некоја античка градба. Меѓутоа, црквата не ја обновиле. Темелите останале разголени, делумно се разурнале и зараснале во трње.

При премерот на црквата го очистивме апсидалниот дел, со што е констатирано и подно ниво на 0,10—0,15 м под по-

⁶ J. Ковачевиќ, Аварски каганат, Београд 1977, 173—178 и сл. 58, 59, 79, 110—114; — исто и Ж. Аладжов, Бронзови токи с животински изображенија от раното средновековие, Археологија кн. 4/1981, Софија, 22—27. Мркобрад, М., Археолошки налази сеобе народа у Југославији, Београд, 1980, Таб. 122, 2—11.

⁷ За вакви врвови сп. I. Kalmar, Die Typen der awairischen Pfeilspitzen, Archaeologiai Ertesitò V—VI, Budapest 1944—45, 283—294; — isto i Š. Nadj, Nekropola iz ranog srednjeg veka u Vrbasu, Rad Vojvodjanskih muzeja knj. 20, Novi Sad 1971, 191, T. XL, XLI. — За постарите хунски врвови од овој тип во Стоби сп. И. Микулчиќ, Некои нови моменти од историјата на Стоби, Студиј за старините во Стоби кн. III, Т. Веслес 1981, 211, сл. 11.

⁸ P. D. Whitting, Münzen von Byzanz, München 1973, 186—187.

⁹ Ibidem, 241—247.

вршината. Сидаријата е зачувана само во 2—3 најдолни реда, поставени на жива карпа. Се забележува византиски украсен слог клоазоне (сл. 16)¹⁰.

Црквата е еднокорабна, внатре голема 6,35 x 3,70 м. Кон ова треба да се додаде и олтарниот простор, широк 2,06 м и длабок 1,50 м. Апсидалниот лак е деформиран. Сидовите се широки 0,60—0,70 м. На западниот ѕид се назира влезот.

Во апсидалниот простор, во слојот што го чистевме, констатиравме парчиња од раздробен ѕиден малтерен премаз; црквата веројатно била живописана. Во истиот слој констатиравме и знатно количество од покриени тегули, од византиски („комненовски“) тип, со жлебови извлечени со прсти на конкавната страна. Вакви керамици се потврдени кај нас на неколку локалитети — во Охрид, Варош—Прилеп, на Св. Пантелејмон—Г. Нерези, во Горниот град (Кале) Скопје, во градот Чрнче на Водно¹¹). На Чрнче се прецизно датирани во XI, XII и раниот XIII век и покажуваат знатен типолошки развој.

На 40 м источно од спомнатата црквичка се гледаат контури на една слична градба. Ориентирана е исто З—И. Има голем правоаголен наос и нартекс со бочни анекси на западниот крај. Источниот крај и е уништен. Градбата е голема околу 12,50 x 5,20 м. Сидовите се градени на ист начин како и претходната црква, без малтер. Изгледа дека и овој објект бил црква.

На крајот да спомнеме дека на големата средна тераса, на 90—100 м јужно од спомнатата црква, со орање се извлечени исто средновековни наоди. Како што изгледа, тука лежеле гробиштата. Еден гробен наод претставуваат 2 прстена и обетка со 4 јагоди од белобрдски тип, како и мал фолис на Јован Цимиск. Ова е всушност прв средновековен наод на Девол, откриен уште во 1981 година¹²).

На крајот останува да заклучиме: на Девол-град кај Дреново постоело средновековно гратче, потврдено со археолошки наоди од VIII до XIV век. Одбранбените ѕидови, како и другите градби, не биле изградени ниту подоцна обновувани во малтерен опус; ова зборува за скромниот обем на Девол-градот. Соодната функција несомнено му била контролата на патот Вардар—Пелагонија, со придружните служби што еден толку значаен пат и сообраќајот ги барале.

¹⁰ За оваа техника во нашите краишта сп. Н. Мавродинов, Старобугарско искуство, Софија 1959, 103—104, 112; — истото и П. Миљковиќ—Пепек, Водоча, Скопје 1975, 20. заб. 2 и 118; — И. Микулчиќ, Старо Скопје со околни тврдини, Скопје 1983, 183 и посочената литература.

¹¹ И. Микулчиќ, н. д. 142 и приведената литература.

¹² Наодот е прикажан во Зборникот на Археол. музеј во Скопје кн. X—XI, Скопје 1983, 143—145.

Само 10 км ј/и од Девол-град egzистирал во исто време градот Тиквеш. Бил изграден врз доцноантички урнатини, а потврдуван со археолошки материјал од времето на Комнените (монети) до длабоко во турскиот период.¹³) Тиквеш бил жупско средиште на Кавадарскиот регион, денешната Тиквешија која го носи неговото име.

Инаку, други средновековни градови лежат подалеку од Девол. До Прилеп на запад има околу 40 км и исто толку до Просек (Демир Капија) на исток. Околу 50 км до Велес на север и исто толку до Чреше на североисток¹⁴).

Останува уште едно значајно прашање: како се викал средновековниот град кај Дреново? Доколку народното предање е точно — а немаме причини да се сомневаме во тоа како впрочем ниту во Тиквеш, Прилеп, Велес, Просек и другите тогаш името му било Девол. Значи исто како и далеку попознатиот град со вакво име кај Корча, средиште на Деволската област јужно од Охридското и Преспанското Езеро. За оној Девол се однесуваат повеќе пишани податоци. Меѓутоа, еден од тие записи како да се однесува на нашиот Девол, во Раец?

Немам намера да го коментирам тој текст. Михаил Девошки во Дополненијата на Кратката историја на Јован Скилица пишува дека кавханот Теодор бил убиен близу Ступион, во местото што порано се викало Диаволис.¹⁵) Овој детал го коментирале повеќе историчари (Б. Прокиќ, В. Златарски, И. Венедиков, В. Тапкова-Заимова)¹⁶) и при тоа помислувале на еден непознат Девол близу Стоби; то *Στοβιον* е византиска форма најверојатно на античко Стоби.

Зошто Стоби? Бидејќи немало друг град или некоја значајна месност во овој крај, за да послужат како ориентир на непознатиот Девол во Раец. Вистина е и дека Стоби не egzистирал во Среден век! Сепак, славата на овој доцноантички управен и црковен центар била толку голема што ја знаеле и во обновената Византија. Девол кај Дреново е оддалечен 18 км од Стоби.

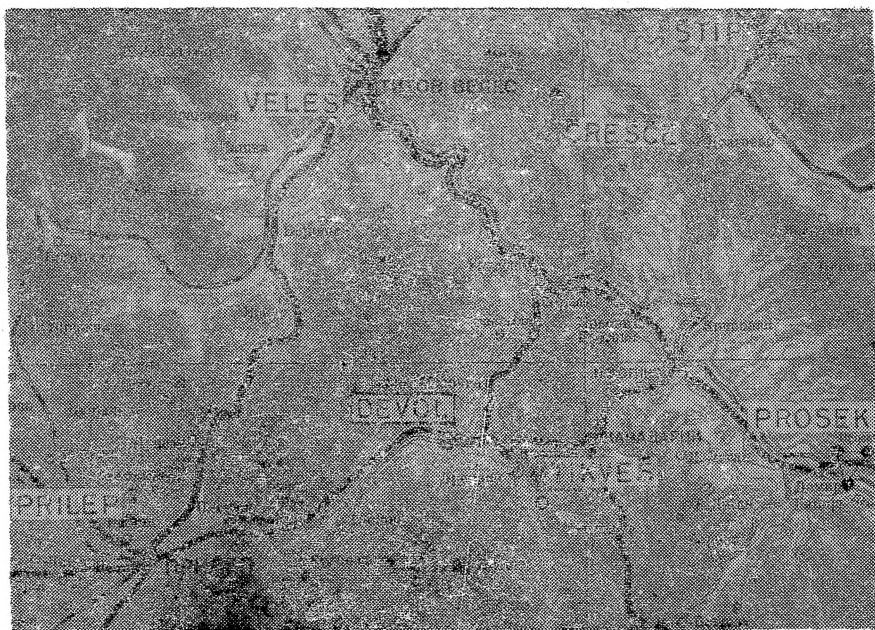
Верувам дека со еден нов, исцрпен коментар на овој текст би можеле да дојдеме поблиску до вистината.

¹³ Први топографски податоци кај В. Радовановиќ н. д. 434—435; — прв археолошки извештај кај А. Керамитчиев, Градот—Ресава—Кавадарци, Археолошки Преглед кн. 3, Београд 1961, 121—124. — Исцрпен топографски и археолошки приказ кај И. Микулчиќ, Една античка вила рустика во Тиквеш, Год. зборник на Филозоф. факултет кн. 23, Скопје 1971, 269—285; — натаму, истиот, Топографија на Еударист, 190—191.

¹⁴ Т. Томоски, Средновековни градови во Македонија, Историја год. IX, Скопје 1973, 39—45 и карта.

¹⁵ Према Т. Томоски Девол, 195.

¹⁶ Истиот, н. д. 195.



Сл. 1 — Карта-исечок: Девол во Раец и околните средновековни градови.

Zusammenfassung

Ivan Mikulčić

DIE MITTELALTERLICHE BURG DEVOL IN RAEC

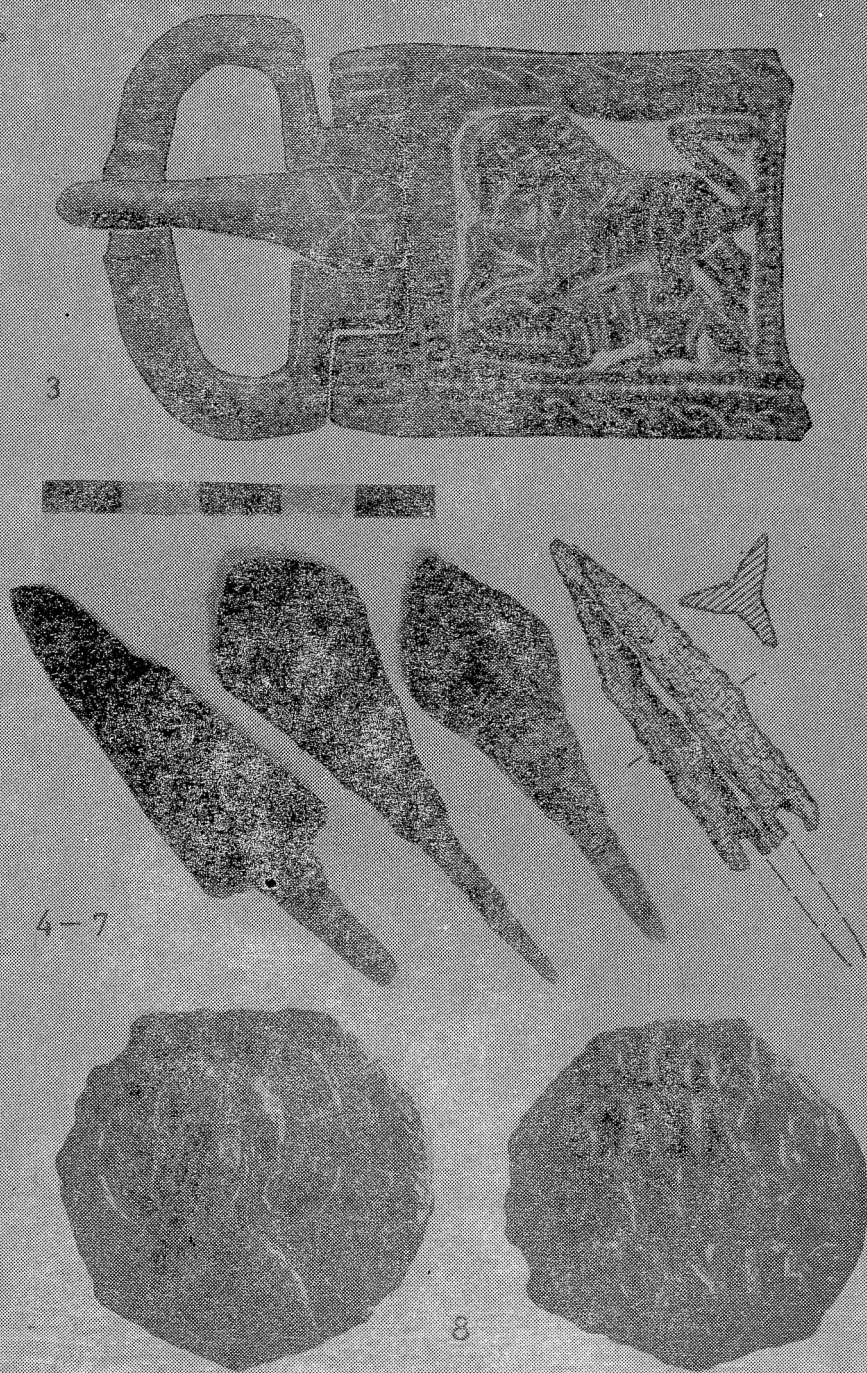
Unter dem Namen Devol war im Mittelalter (10—14 Jh.) eine slawische Burg und Distrikt im Gebiete der heutigen Korča (Albanien), südlich von Ochrida- und Prespa-See bekannt; diese Frage ist historisch gut erklärt¹⁾.

Doch in der Volkstradition besteht noch eine Burg Devol. Ihre Reste liegen beim Dorfe Drenovo, an dem uralten Hauptweg von Prilep (Pelagonien) zum Vardar-Tal (Gradsko-Stobi). Sie liegen an der steilen Bergspitze „Devol-Grad“ („Gradište“) die den Weg direkt kontrolliert hat (Abb. 1, 2, 13). Auf dieser Flur sind schon früher Reste einer grösseren antiken Stadt — wahrscheinlich von Audaristus — konstatiert worden²⁾. Im J. 1981 und 1982 sind auf der Akropolis dieser Stadt auch Reste einer mittelalterlichen Festung mit ringsum zerstreuten Gebäuden evidentierte und durchgeforscht.

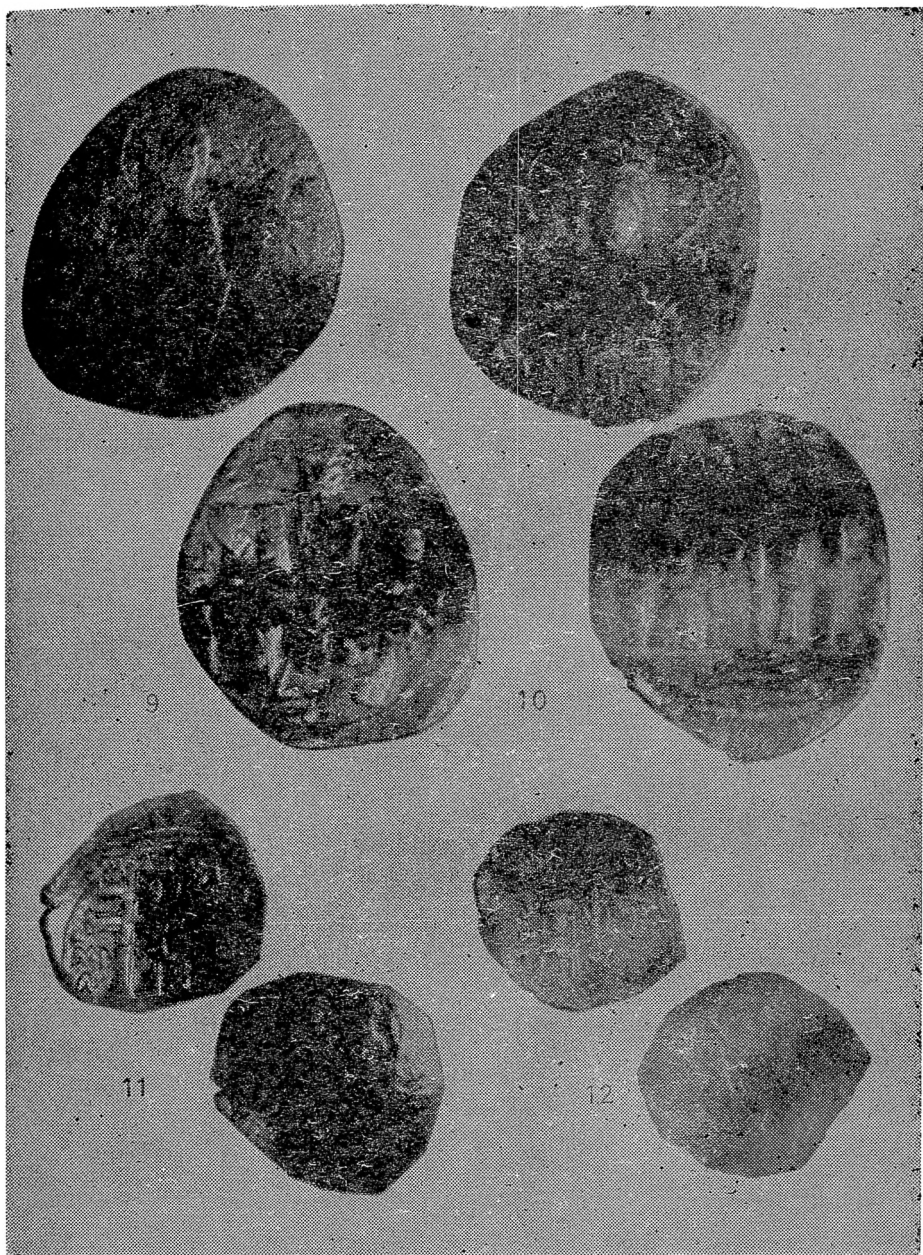
Die Burg ist klein (180 x 50 m); der Ostteil war in kleine Akropolis (48 x 20 m) abgetrennt. Die Mauern und Türme sind von Kalksteinstücken ohne Mörtel gebaut. An dem Bergabhang südlich der Burg sind Spuren von Wohnobjekten sichtbar, auch an dem hohen Ostgraten wo unter anderem Reste von zwei kleinen Kirchen evidentierte sind (No. 3, 4 auf dem Pl. 2; Abb. 14).

Unter den Kleinfunden ist eine spätawarische Riemenschnalle zu erwähnen (Abb. 3), dann mehrere Pfeilspitzen (auch eine awarische dreirippige; Abb. 4—7); Glasschmuck, glasierte byzantinische Keramik, byzantinische Münzen (Johann Tzimiskes, Michael IV, Konstantin IX, Michael VIII und IX — Abb. 8—12). Aus paar ausgeachteten Gräbern am Südabhang der Burg stammen mehrere Schmuckstücke (slawische Kultur Belo Brdo).

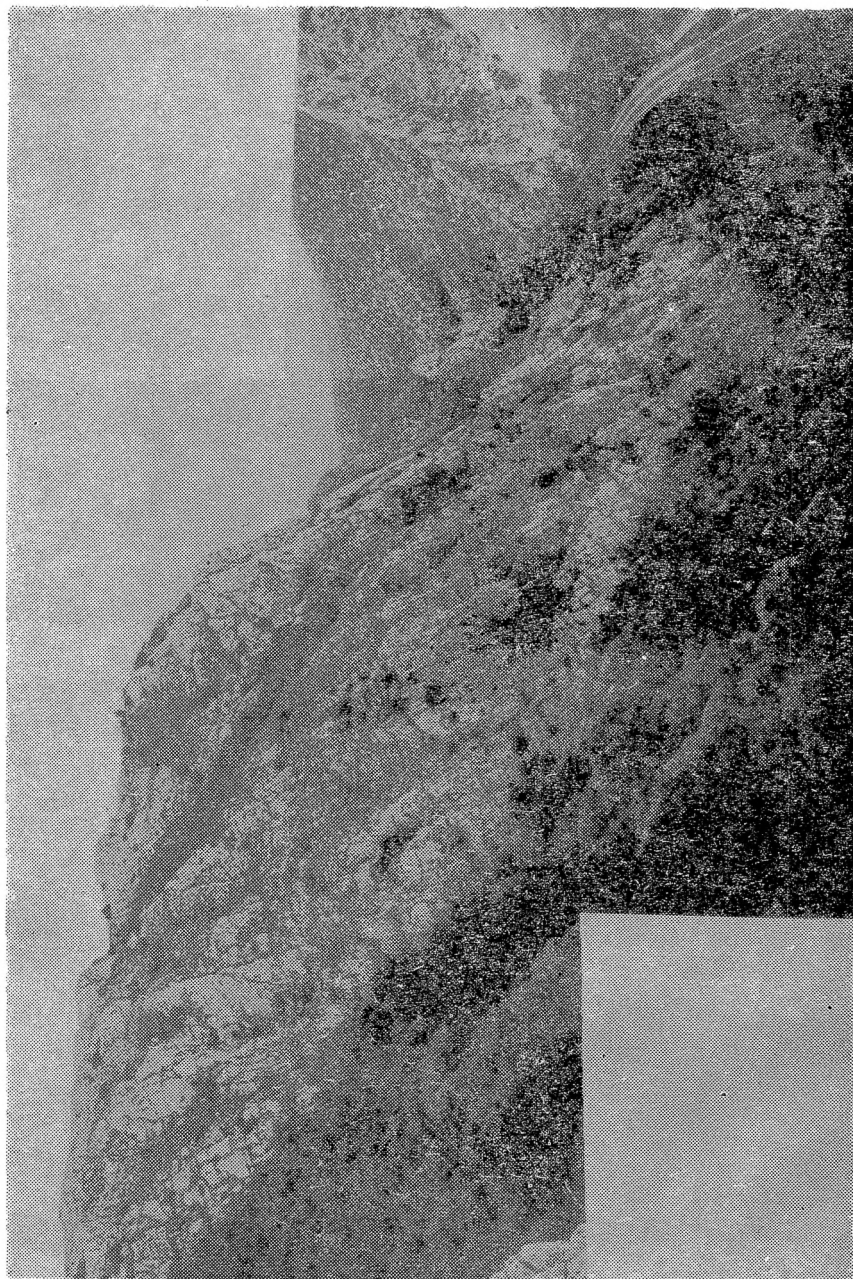
Das ist die erste archäologische Bestätigung dieser unbekannt mittelalterlichen Burg; ohne Zweifel derselben, mit der eine unerklärte schriftliche Erwähnung — des Diavolis nahe Stobi — in Zusammenhang zu bringen ist.



Сл. 3 — Девол-град, Дреново: аварска појасна тока. Сл. 4—7 — средновековни врвови за стрели. Сл. 8 — Монета на Јован Цимиск (969—976 г.).



Сл. 9, 10 — Византиски фолеси на Михајл IV прекован од Константин IX Мономах (1042—1055) и на Константин IX. Сл. 11, 12— византиски скифати на Михајл VIII (1261—1282) и на Андроник II со син му Михајл IX (1295—1320).



Сл. 13 — Девол-град: поглед на акрополата од си.



Сл. 14 — Девол-град, акропола: поглед на јужниот ѕид (детал).
Сл. 15 — Црква источно од акрополата: поглед на апсидата.