

Иван МИКУЛЧИЌ

## ДОЦНОРИМСКИ ГРОВОВИ ОД СКУПИ

Археолошките ископувања на античкиот локалитет Скупи, на периферијата од денешно Скопје, сè уште не се вклопени во некоја поголема и континуирана истражувачка програма. Во текот на последните две децении е започнато сондирање и откопување на повеќе објекти во римскиот град, меѓутоа, овие работи не се приведени до крај.<sup>1</sup>

Во текот на 1970 и 1971 година ископувањата беа насочени кон следнава цел: да се фиксира источната периферија на градот, која дотогаш не била воопшто позната, и да се потврди постоењето на некропола од таа страна на градот.<sup>2</sup> Со сондирањето е утврдена позицијата на југоисточната линија на градскиот ѕид и констатирано постоење на широк одбранбен ров пред овој ѕид. Откриена е источната некропола и фиксирани се во најголем дел контурите на истата.<sup>3</sup>

Во текот на IV век оваа некропола го достигнала својот најголем обем и служела, несомнено, како главно градско гробиште. Тогаш некрополата зафаќала површина од околу 18—20 хектари и претставувала една целина, испрекината наместа само со конфигурацијата на теренот. Меѓутоа, во раноримско време тука егзистирале две помали и густии групи на

---

<sup>1</sup> Сите овие ископувања досега не се одбележани ниту во претходните извештаи. За повоените акции види: Б. Алексова, Скупи, Археолошки преглед (натаму А. П.), бр. 1, Београд 1959, 116; — Н. Шуковиќ, Скупи, А. П. 2, 1960, 96; — В. Соколовска — Н. Шуковиќ, Најнови наоди од Скупи, Зборник на Археол. музеј III, Скопје 1961, 27—34.

<sup>2</sup> Во организација на Музејот на град Скопје, а под раководство на потпишаниот. Стручниот дел на екипата — соработниците на потпишаниот — го сочинувале во 1970 г.: А. Керамичиев и Р. Пашиќ од Археол. музеј во Скопје, В. Битракова од Н. музеј во Охрид и Д. Симоска од Н. музеј во Битола; во 1971 г.: Д. Кораќевски од Градскиот музеј и Г. Спасовска од Градскиот завод за заштита на спомениците, Скопје. Техничката и фото-документација на теренот ја снимил и изработил потпишаниот, исто така и илустративните прилози во овој труд.

<sup>3</sup> Претходни извештаи од потпишаниот: Скупи — Источна некропола и j/i сектор градског бедема, А. П. 12, 1970, 134—141; исто, А. П. 13, 1971, 43—54. Овие истражувања накратко ги прикажав и во трудот: Територија Скупа, Жива Антика XXI—2, Скопје 1971, 463—484.

гробови, кои меѓусебно биле одвоени (некрополи на автохтоните пегрегини и на странците — ориенталци; сп. сл. 1).

Откопани се вкупно 226 антички гробови (и 30 доцно-средновековни). Од нив, 105 гробови потекнуваат од доцноримско време (од крајот на III до во V век). На ова место прикажувам само 30; всушност, оние гробни целини кои можат со сигурност да се датираат и кои пружат материјал интересен од повеќе аспекти. Исто така и ограниченоста на просторот оневозможува овој толку обемен материјал да биде прикажан во целина во овој текст.

Овие гробови заслужуваат внимание од повеќе страни: во обемот на некрополата одразена е големината на градот. Густината на гробовите од одделни епохи, нивното групирање, како и возраста на умрените, се социолошки и демографски показатели. Типовите на гробните конструкции и карактерот на подвижниот материјал се одраз на сепулкралните обичаи и верската припадност. Тие укажуваат на одредени културни влијанија отстрана, на социјалната положба на умрените, на етничкото шаренило во Скупи од тоа време.

Досега, на подрачјето на С.Р. Македонија откриени се повеќе стотини доцноримски гробови; тие станаа еден од најчестите наоди на теренот.<sup>4</sup> Меѓутоа, сиот тој огромен материјал во најголем дел е загубен за науката — тоа се случајни наоди, раскопани од нестручни лица кои прибрале само мал дел од податоците и по нешто од подвижниот материјал во нив. Под стручен надзор откопан е досега помал број некрополи или единечни гробови и тоа често, само делумно. Меѓутоа, и оваа граѓа не е публикувана целосно.<sup>5</sup> Исклучок е бесомнено само југозападната некропола во Стоби.<sup>6</sup>

<sup>4</sup> За меѓународниот корпус *Tabula Imperii Romani* (лист Naissus, во печатење) успеав да собирам и прикажам преку 500 некрополи или осамени групи на гробови од римско време на подрачјето на С. Р. М. Освен малиот број раноримски некрополи, останатите се доцноримски.

<sup>5</sup> Преглед на оваа литература досега не е составен. Во главни потези, тоа би била: Д. Вучковиќ, *Античка Демир Капија*, Старинар Н. С. XII, Београд 1961, 243, 244; — иста, Римски двојни гроб из Доброг Дола, Старинар VII—VIII, 1956/57, 293—298. — Б. Јосифовска, Римска гробница из Рокомије, Год. зборник на Филоз. фак., кн. 12, Скопје 1959, 197—212; — иста, Две позноримске гробнице из Драчева, Ж. А. VI—2, Скопје 1956, 277—292. В. Битракова, Римски гроб од Зајас, Зборник на Археол. музеј IV—V, Скопје 1966, 95—97; — иста, Претор, Преспа, А. П. 9, 1967, 118; — иста, Голем Град, Преспа, А. П. 9, 147. — А. Керамитчиев, Споменици од с. Браилово — Прилепско, Зборник А. М. III, Скопје 1961, 45—51; — исти, Доцноримска гробница од Побужје, Скопско, Ж. А. XIII—XIV, 1964, 143—148. — Б. Бабиќ, Бакалица и Ташачица, Прилеп, А. П. 3, 1961, 97—100; — исти, Пештерица — Ореовец, Прилеп, А. П. 7, 1965, 131—133.

<sup>6</sup> И. Микулчиќ — В. Даутовска, Стоби, А. П. 7, 1965, 126—128. — J. Wiseman — Dj. Mano—Zisi, Excavations at Stobi, *AJA* Vol. 75, 1971, 403—406; — исти, *ibidem*, *AJA* Vol. 76, 1972, 413—417; *ibidem*, *AJA* Vol. 77, 1973, 401—402. — И. Микулчиќ, *West Cemetery — Excavations in 1965, Studies in the Antiquities of Stobi, Vol. I*, Beograd 1973, 61—95. — A. Wesolowsky, *Burial Customs in the West Cemetery, Stobi, Vol. I*, 1973, 97—142.

Затоа доаѓаме до една спротивност: од целата античка епоха кај нас, доцноримската епоха, односно само IV век, пружаат повеќе гробни наоди од сите други векови вкупно. А сепак, ние речиси ништо не знаеме за овој период. Согледувајќи го сето ова, подобро ќе ја сфатиме и актуелноста на материјалот и проблематиката изложени во овој текст.

Во излагањето, гробните целини се групирани според постојните типови — во зависност од начинот на кој се градени. На тој начин постигната е подобра прегледност и знатно е намален дескриптивниот дел од текстот. Исто така, во дескрипцијата се употребени повеќе кратеници — за оние податоци кои често се повторуваат.

Во уводниот текст, за секој гробен тип одделно, прикажани се аналогии и извлечени се заеднички обележја за цела таква група.

Анализата на подвижниот материјал и заклучоците, што произлегуваат оттука, дадени се на крајот од вкупниот текст.

## I. САРКОФАЗИ И СИДАНИ ГРОБНИЦИ

Тргнувајќи од самиот начин на кој се градени овие гробови, и од материјалот што е употребен за тоа, станува јасно дека ова се гробови на горните социјални слоеви. Тоа го потврдуваат и гробните дарови, доколку истите не се ограбени. Токму овој тип гробови бил цел на редовни ограбувања, уште во времето кога истите се закопани, а страдале и од бројните варварски провали во наредните векови.

Од ова време потекнуваат 2 саркофага (бр. 199 и 200; в. сл. 6). Исти вакви саркофази се јавуваат на Источната некропола во Скупи релативно рано (гроб 174 — време на Флавијци; гроб 109 — ран II век)<sup>7</sup>. И на северната периферија на оваа некропола, на доминатното плато источно од градската акропола, од порано се раскопани и разбиени во делови 2 или 3 саркофази од ист тип. Овие лежат во зоната на гробниците од доцниот IV и V век и несомнено не се постари од IV век.

Со исклучок на гробот 174, останатите саркофази претставуваат упростена варијанта на малоазиски тип, најраширениот тип саркофази во источната половина на Царството. Овој тип доминира и во балканските провинции.<sup>8</sup>

<sup>7</sup> Истите ги прикажав во трудот: Раноримски скелетни гробови из Скупа, Старинар XXIV—XXV, 1973/74.

<sup>8</sup> Преглед на наодите од подрачјето на ден. Бугарија, со наведена литература, кај Т. Герасимов, Антични саркофази от Одесос, Известија на Н. музеј Варна, кн. V (XX), 1966, 60—64. За територијата на ден. Југославија не е составен преглед на наоди на саркофази.

Во потесната околина на Скупи, откриени се уште 9 саркофази, сите од ист тип; во некрополата на источната периферија на Бардовци — саркофаг со епитаф на еден центурион (II век)<sup>9</sup> и два други со сосем груба обработка (II или III век), врз кои е изградена, во IV век, една базилика.<sup>10</sup> Од порано (во турско време) ископани се 2 саркофага (без украси) — едниот во населбата Кисела Вода, близу до стариот термален извор во подножјето на Водно<sup>11</sup>, и еден во јужното подножје на Газибаба (вграден порано во една улична чешма). Во населбата Влае, во 1971 г. е ископан еден поубав примерок со врежан епитаф (II век), сега изгубен. Во населбата Тафталице II, на улицата Партизанска, во 1967 година, се откопани уште 3 примероци (2 големи и еден помал — детски) од ист едноставен малоазиски тип.<sup>12</sup>

Саркофазите се бројно застапени и во другите големи горномесиски градови (Виминакиум, Сингидунум, Ратиарија и др.); тоа е одраз на силните влијанија од Блискиот Исток и населувањето на бројните оријенталци во овие градови.<sup>13</sup> Наспроти ова, во провинцијата Македонија — делот опфатен со денешната С.Р. Македонија — саркофази како форма на гроб се речиси непознати. Познат ми е само по еден примерок од Хераклеја<sup>14</sup>, од Прилепец кај Прилеп<sup>15</sup> и од Марвинци — проблематичната Идомене.<sup>16</sup> Инаку, на ова подрачје се откриени повеќе десетини мали камени сандачи — осури во кои е чувана пепелта на умрените и кои само формално потсеќаат на големите саркофази.

Гробовите бр. 104 и 108 се правоаголни комори, сидани од тули и обложени однатре со тенки мермерни плочи. По техничката изведба тие претставуваат совршенство. Вакви исти

<sup>9</sup> Н. Вулиќ, Ант. споменици у нашој земљи, Споменик 71, Београд 1931, бр. 535

<sup>10</sup> Р. Грујиќ, Скопска митрополија, Споменици правосл. храма Св. Богородице у Скопљу, Скопје 1935, 5 и н. Саркофазите се чуваат во лапидариумот на Археол. музеј во Скопје.

<sup>11</sup> А. J. Evans, Antiquarian Researches in Illyricum, Archaeologia, Vol. XLIX, Oxford 1885, 94.

<sup>12</sup> За оваа богата семејна група на гробови, врзана за една villa rustica, в. во мојот труд: Територија Скупа, 1971, 475.

<sup>13</sup> За значајната улога на ориенталците во градовите на Горна Мезија сп. А. Mocsy, Gesellschaft und Romanisation in der röm. Provinz Moesia Superior, Budapest 1970, 70, 95, 98 и н.; 179—185; 191—194; 219 ff. 235, 246.

<sup>14</sup> И. Микулчиќ — П. Мачкиќ, Каталог на ант. предмети од Хераклеја — Камена пластика, Хераклеја I, Битола 1961, 54, бр. 47, Т. XXVII — убаво декориран саркофаг од бел мермер (II или ран III век); откопан е во XIX век пред зап. чело на акропола хераклејска.

<sup>15</sup> Н. Вулиќ, Ископавања код Прилепца, Споменик 71, 1931, стр. 174—176 — детски саркофаг од мермер, најден во големата мермерна гробница; ран IV век.

<sup>16</sup> На почетокот на јужната некропола, околу 300 м ј/з од откриената фасада на храмот на Комод, стоел до пред некоја година голем саркофаг, ископан од селаните. Сега го уништиле, слично на бројните други споменици од Исар.



гробници, раскошно градени, откриени се кај нас уште во Будур Чифлик кај Демир Капија<sup>17</sup> и во Пештерица кај Прилеп<sup>18</sup>; во двете гробници биле погребани богати матрони, по средината на IV век.

Гробовите 36 и 216 се градени од големи раноримски стели и други сполни, во вид на правилна циста. На ист начин биле градени бројни доцноримски гробници кај нас — тоа се, главно, гробови на богати земјопоседници закопани на своите имоти (Момин Поток — Скопје, Каменик — Скопје, Рокомија — Скопје, Д. Водно — Скопје, Влае — Скопје, Нерези — Скопје; Бардовци, Чучер, Сопиште, Моране, Добри Дол, Побужје, Радишани и Драчево околу Скопје; Липково и Лопате кај Куманово; Јегуновце и Градец кај Тетово; Браилово, Десово, Прилепец, Варош и др. околу Прилеп; локалитети околу Битола, Кавадарци и други). Всушност, за најголем број од откриените раноримски надгробни стели кај нас може да се констатира дека потекнуваат од вакви доцноримски гробови, вградени во нив како градежен материјал. Овој своеврсен феномен сè уште не објаснет. А сите наброени гробови потекнуваат од почетокот до по средината на IV век. Истите биле градени само за еден умрен, и само во неколку случаи имаме повеќе закопи во иста гробница.

На северниот крај на источната некропола во Скупи, на високото плато што доминира над некрополата и долината на Вардар, се протега тесна и долга зона со доцноримски гробови, вкопани релативно ретко и во некакви редови. Голем број од нив бил разорен со стари војнички ровови. Во 1970 година е очистена (целосно или делумно) група од 8 вакви гробови (бр. 62—67, 64а и 66а). Со исклучок на една гробница ѕидана од камен и тули, засводена и измазнета со фин црвен малтер, останатите се во форма на големи цисти; градени се од грубо кршени, големи камени плочи (ѕидовите и капакот). Тоа се широки и длабоки семејни гробници, користени за повеќе накнадни погребенија. За жал, сите биле отворени уште во старо време, скелетите дислоцирани, а даровите ограбени.

Најблиски аналогии на овие гробници имаме во Стоби: изразито широки и длабоки цисти, градени прецизно од големи делкани плочи. И на нив камениот капак се поместувал за ставање на накнадни погребенија во гробницата. Повеќето елементи на нив, а пред сè нивниот стратиграфски однос кон Гробјанската базилика, ги датираат во доцниот IV и V век.<sup>19</sup>

<sup>17</sup> Д. Вучковиќ, Ант. Демир Капија, 243, 244 (в. заб. 5).

<sup>18</sup> Б. Бабиќ, *op. cit.*, А. П. 7, 1965, 131—133 (в. заб. 5).

<sup>19</sup> Овие гробници со специфичен изглед и големина сè уште не се детално проучени. Ги прикажав во спомнатиот труд во Стоби I и претх. извештај во А. П. 7, 1965, 127 (в. заб. 6).

На нашето подрачје не е регистриран поинаков тип гробови кој сигурно би можел да се датира во V и VI век (освеќ неколкуте сидани и засведени гробници). Сосема е веројатно што споменатите големи цисти како семејни гробници ги користат сите социјални слоеви на населението. Благодарение на ова, површината на градските некрополи сега е за неколкупати намалена. Изгледа дека тука лежи и одговорот — каде исчезнале некрополите во V и VI век, а насекаде се шират само пространи некрополи од IV век.

Еве и приказ на претставниците од овие гробни типови:

*Гроб 199.* Ориентација ЗЈЗ—ИСИ. Монолитен саркофаг од варовник, со грубо обработени и неукрасени сидови. Капакот е двосливен, со големи акротерии на аглите; оддолу е изжлебан и наседнува на рабниот венец од сандакот. Голем е  $2,24 \times 1,12$  м, висок (со капакот) 1,35 м. Сл. 6.

Скелетот ѝ припаѓал на возрасна жена (долг 1,60 м), испружен на грб, со рацете низ телото. Главата ѝ е на источниот крај, подигната на камено подглавје. Приложо:

— Во устата на умрената лежела римска монета (средна бронза, сосема оксидирана; време на I или II Тетрархија).

— Под десната мишка стоел стаклен унгвентариј. Работен е од безбојно стакло, висок 0,120 м. Инв. 575. Сл. 65.

— На левата рака (малиот прст) стоел железен прстен, со всадена гема од темно-жолтеникав оникс. На неа е изгравирани претстава на Дионис, со тирз и кантарос и придружуван од пантер. Голема е  $11 \times 9 \times 3$  мм. Инв. 574. Сл. 66 а, б.

— Надвор од саркофагот, близу до северниот блок, а во нивото на дното, в земја беше слободно вкопан керамичен сад — висока стомна. Темно-окер печена, боена со фин црвен лак (доцна сигилата). Горната половина недостасува (како на сл. 74).

*Гроб 200.* Вкопан до источниот крај на претходниот саркофаг, во иста длабочина, оријентиран точно З—И. Претставува саркофаг од ист тип и големина ( $2,25 \times 1,14 \times 1,37$  м). Сл. 6.

Скелетот му припаѓал на возрасен маж (долг 1,63 м), во вообичаена положба, со главата на зап. крај и рацете испружени низ тело, благо подраширени. Сите дарови беа ставени до стапалките на умрениот:

— Појасна тока со голем четвртест носач, од сребро. Украсена е со ишчкување (кружен штит со љустеста декорација како централен мотив) и врежана оквирна декорација (меандар). За прицврстување на ремен има 4 украсни закивки од сребро. Голема е  $65 \times 51$  мм (плочката  $46 \times 47$  мм). Инв. 581. Сл. 25.

— Фибула од бронза, луковичест тип. Луковичите фасетирани. На лакот однадвор е врежан орнамент (низа ромбови), ногата е одгоре богато профилирана и гравирани. Голема е  $70 \times 47 \times 26$  мм. Инв. 578. Сл. 26.

— Керамичен сад — стомна. Темно-окер печена, боена со слаб црвен лак. Вратот е широк и коничен, стопен со јајчесто тело; рамно дно со низок прстен; плоснеста рачка. Во 2 зони — тесни канелури околу рамото. Висока 223 мм. Инв. 579. Сл. 82.

— Керамичен сад — плетка патера. Печена е темно-сиво до кафеаво, боена со слаб, сјајно-црн лак. Профилот крајно упростен, големото дно е рамно, маркирано само со 2 канелури. Одвнатре е втиснат централен украс — 2 концентрични венци од низа попречни црточки. Пречник 234, висина 36 мм. Инв. 580. Сл. 81 а, б.

*Гроб 104.* Голем е  $2,05 \times 0,90$  м (од внатре,  $1,60 \times 0,48 \times 0,38$  м), длабок 0,55 м. Има форма на правилна циста. Сидовите се градени од тули со малтер, одвнатре обложени со тенки мермерни плочи. Дното е обложено на ист начин. Сите плочи се од еден дел, на составите запчесто вклопени и врзани, а површините совршено измазнети. Дебели се само 8—15 мм. Покривот се состоел од 2 големи камени плочи, грубо изделкани. Источниот сид и дел од покривот се уништени за време на ограбување (Сл. 3 — пресек).

Скелетот ѝ припаѓал на млада жена (долг 1,45 м), во вообичаена положба, рацете скрстени на мевот. Даровите се ограбени.

*Гроб 108.* Димензии на покривот  $2,32 \times 1,00$  м, на внатрешноста  $1,81 \times 0,55 \times 0,38-43$  м. Капакот се состои од 2 обработени мермерни плочи, украсени со профилација и земени од некоја градба. Околу плочиве беше сложен венец од тули. Под покривот е констатирано следното: правоаголна рамка од 3-4 редици тули (врзани со кал) ја формираат горната (завршна) партија на сидовите. Од внатре, на нив се допрени мермерни плочи — со иста совршена изработка и на ист начин поврзани како и оние во претходниот гроб (Сл. 3 — пресек).

На дното лежеле скелети на 2 возрасни, помлади индивидуи (машка и женска), во вообичаена положба. Мажот е накнадно погребен и со левото рамо и раката наседнува на постариот скелет до него. Прилози:

— Над левото рамо на мажот стоела бронзена фибула од луковичест тип. Ногата одгоре профилирана и украсена со гравирање (8 пластични алчиња); лакот остро профилиран, украсен со врежана трака (меандар) и моделиран корен. Рамињата се грубо обработени — назабени, луковиците развиени (предната недостасува). Голема е  $73 \times 51 \times 26$  мм. Инв. 208. Сл. 19 а, б.

*Гроб 36.* Граден е од масивни камени плочи и мермерни спонди, во вид на циста, одвнатре голем  $1,78 \times 0,56 \times 0,60$  м. Беше откопан случајно до една помошна зграда на огледните парцели на И. П. „Билјана“, јужно од патот и блиску до старата обала на Вардар.

Северниот ѕид претставува една голема раноримска надгробна стела од варовник, со кородирана површина. Горниот дел ѝ е одбиен — отсечен, кога стелата е вградена во овој гроб. Долу завршува со четвртест клин. Сочувана должина е 2,00 м, широка е 0,64, дебела до 0,33 м.

Натписното поле е вramerено со профил (големо  $0,95 \times 0,39$  м), со сочувани 10 редови од латински текст (првите два реда недостасуваат). Овој гласи: [· ·] [· ·] Aniensis (tribu) > Fo- | ro > Iulio > mil(es) | leg(ionis) > I Italic(ae) | h(ic) > s(itus) > e(st) | (vixit?) annor(um) > XVIII | L(ucius) > Octavius | Pulcher (centurio) leg(ionis) > I Italic(ae) | cognato > X(?) | suo > fecit. Буквите се високи 42—50 мм. Тоа е капитала од доцниот I или раниот II век. Инв. 53. Сл. 10.

Присуството на формата *tria nomina*, *tribus*, *origo* и нивниот правилен распоред ја определуваат оваа стела во група на војнички споменици во Скупи, подигнати во времето од Домицијан до Хадријан.<sup>20</sup> Умрениот е по потекло од колонијата Форум Јулии во Нарбонска Галија (сега Фрежис во Ј. Франција).<sup>21</sup> За среќа, сочувано е името на трибата така што другите истоимени места не доаѓаат предвид.<sup>22</sup> Инаку, ова е втор помен на I Итаиска легија во Скупи.<sup>23</sup>

Од капакот останале само делови, меѓу нив една раноримска ара од бигорест варовник, едноставно профилирана. На предната страна е врежан латински натпис, во 6 редови. Истиот гласи: *Nemesi = Aug(ustae) sac(rum) = P. Petilius = Mercator dec(urio) = col(oniae) IIvir*. Висината на буквите варира од 25 до 30 мм. Арата е голема  $0,63 \times 0,26 \times 0,17$  м (средниот дел). Инв. 54. Сл. 11. Датирање: прва половина од II век.<sup>24</sup>

Скелетот му припаѓал на возрасен — постар маж (долг 1,62 м), во вообичаена положба. Без прилози.

Во околината на овој гроб откриени се повеќе други гробници од ист тип, ископани цели или делумно, меѓутоа без стручен надзор; податоците, како и наодите, не се сочувани.

**Гроб 216.** Откриен е во близина на претходниот, неконтролирано раскопан од работниците на споменатото претпријатие. Граден е изузетно масивно, од блокови мермер и варовник. Беше вкопан на 2,21—3,63 м под сегашната површина на теренот. Има изглед на пространа четвртеста комора со двосливен покрив, голем е однатре  $1,84 \times 1,09 \times 1,21$  м. Јужната половина од покривот беше затворена со голема надгробна стела од ва-

<sup>20</sup> A. Mocsy, op. cit., 64.

<sup>21</sup> PW RE VII, 1, Stuttgart 1910, s. v. Forum Iuli, 69.

<sup>22</sup> Ibidem, 70 (Foroiulienses cognomine Transpadani; Forum Iuli Concupiensium; Forum Iuli Iriensium).

<sup>23</sup> CIL III, №. 8198 (од Мирковци).

<sup>24</sup> Во меѓувреме, овој споменик го објави Б. Јосифовска: Један заветни жртвеник из Скупа. Ж. А. XX, 1970, 153—157, со обемен коментар за дедикантот на араата.

ровник со латински натпис (истата работниците ја искршиле во безброј парчиња и смислата на натписот е изгубена; се споменува извесен ветеран; бесомнено II век). Подот се состои од 3 блока. Сите состави, како и целото дно, беа затнати со хидростатен малтер.

Остатоците од 2 дислоцирани скелети се минимални; од прилозите затечени се само фрагменти од стаклен сад.

Гробницата беше подигната над остатоците од една керамичарска печка. Од оваа е сочувван дел од ложиштето; 2 паралелни зида (камен и малтер), преку кои беа положени големи плочи — подот на горниот етаж на печката. Овие плочи се повртени со цела мрежа од конични дупки (горе се стеснуваат), за пропуст на огнот. Дел од овој под послужил како дно за гробницата (Сл. 9).

Непосредната близина на старата обала на Вардар и периферијата на некрополата го оправдуваат лоцирањето на вакви печки на овој потег.

## II. ГРОВОВИ ВО ВИД НА ТЕСЕН РОВ, СО ВОДОРАМЕН ИЛИ ДВОСЛИВЕН ПОКРИВ ОД ТЕГУЛИ

Ова е најчеста форма од ова време во Скупи — откопани се вкупно 60 примери. Од овој број, најмалку 5 се вкопани порано (бр. 11 и 101 — време на Антонини; бр. 10, 80 и 167 — време на Севери). Овие гробови се лоцирани претежно на просторот каде во текот на Раното царство беа погребувани странците (од источните провинции). На истата површина се откопани и бројни вакви гробови, со сосем скромни гробни дарови или без овие, и нив не можеме точно да ги датираме (бр. 2, 4, 8а, 13, 19а, 25, 30—33, 44, 48, 52, 53, 58, 84, 85, 89, 95—97, 105, 106, 147, 171, 175, 205а). Тие потекнуваат или од III или од IV век. Како и претходните пет, и овие имаат со ред водорамно сложен капак, од тегули, а некои се без него (имале само дрвена штица, потврдена со железни клинџи).

Бесомнено дека раната појава на овој тип гробови во Скупи може да им се припише на населението од Исток.<sup>25</sup> Во времето кога сите преминуваат од кремирање на единствениот обичај — умрените да се инхумираат, оваа скромна и практична форма станала основен гробен тип во Скупи; се разбира, за средните и долни општествени класи. Изразито цврста и компактна почва на просторот на оваа некропола овозможувала да се вкопаат тесни ровови со вертикални страни без тие да се обрушат. На големиот дел од овој потег, под тенкиот хумусен слој, се протега здравица од глина и песок, кои делумно се петрифицирани и послужиле, идеално, за овој тип гробови.

<sup>25</sup> И. Микулчиќ — В. Даутовска, *op. cit.*, А. П, 7, 127, С. XLIV, 2.

Изненадува малата ширина на гробниот ров: околу 0,40 м, и тоа за возрасни индивидуи. Тие се покриени само со една низа тегули (или големи тули), водорамно сложени, кои со краевите се потпираат над горниот раб на бочните сидови. Изгледа дека тегуливе лежеле директно на еден дрвен капак: во голем број од овие гробови останале по два или неколку железни клинци од ваков дрвен капак. Инаку, траги од дрвен сандак во гробовите не се најдени. Поради теснотијата на гробните ровови, телата на умрените биле често извиени настрана и со собрани рамења.

Следната варијанта се гробови со двосливна конструкција од тегули; во некои случаи, составите на тегулитe се зајакнати со имбрекси. Откопани се 13 примери (бр. 2, 4, 49, 52, 54, 56—58, 82, 86, 150, 152 и 189). Овие се вкопани во помека, растресита земја и, бидејќи гробниот ров не можел да се премости со еден ред водорамни тегули, се подига двосливна конструкција. Во сите случаи ровот е многу поширок од претходните гробови.

Вакви гробови со двосливен кров од тегули се многу чести на мезиските и македонски наоѓалишта — да се ограничимо само на тие области. Оваа форма несомнено е од италско потекло. Врзана е за урбанизирањето на провинциите, пропратено со силна керамичка индустрија. На скупската некропола вакви двосливни покриви егзистираат континуирано уште од раниот I век: од периодот на Клавдии до последните Севери; тие се врзани тука за големи гробни јами од етажен тип и нагорени сидови, со кремација.

Да спомнеме уште некои особености на овие гробови. Ориентацијата е изедначена — З-И; помал број покажува отстапување кон правецот ЗСЗ-ИЈИ, кое секогаш е исто. Два гроба (бр. 175 и 181) имаат оријентација С-Ј, со главите на северниот крај. Умрениот од гробот 175 (сосема возрасно дете) лежел во згрчена положба (Hockerlage) — на десниот бок, со колената под брадата. Ова се неримски елементи, врзани за етничките групации од онаа страна на дунавскиот лимес.

Сите умрени се испружени на грб, со главата на западниот крај и рацете обично испружени низ боковите, понекогаш, малку или повеќе, свиткани и положени на препони. Во неколку случаи главата е на источниот крај. Тоа се случува во гробовите со накнадно погребување на возрасен роднина во ист постар гроб: главата на новиот погребен лежи над стапалките на порано погребениот (бр. 18а и 18б, 47а и 47б, 90а и 90б, 96а и 96б).

Во два случаи (гробови 51 и 114), коските од постариот закоп се собрани на еден крај, покрај телото на новопогребениот во истиот гроб. Во гробовите бр. 9, 23, 32, 47 и 95 — на

возрасни жени (мајки, баби), на градите им е накнадно положено тело на мали или сосем мали деца. Во 8 случаи (бр. 7 над 13, 18а над 18, 19 над 27, 34 над 33, 44 над 47, 52 над 53, 55 над 54, 118 над 129), гробот на детето е посебно граден и лоциран непосредно над гробот на порано умрената возрасна жена.

Преку стратиграфијата на гробовите, во одделни истражени групи, може да се пресмета и длабочината на која тие биле вкопани. Оваа изнесува од 0,50 до околу 1,20 м — од нивото на гробните покриви од површината на теренот, која постоела во времето кога овие гробови се вкопани.

Во 4 случаи, над западниот крај на гробот, од нивото на покривот па нагоре, беше вертикално поставена голема тегула — како надгробен белег. Во еден случај, наместо тегула употребено е парче од една искршена раноримска стела (гроб 183).

Маркантен е обичајот, гробовите од IV век да се вкопуваат во постарите гробови (главно во големите гробни јами од етажен тип, со кремација). И покрај тоа што имало доволно слободен простор околу спомнатите раноримски гробови, се избира токму нивната средина и новите погребенија продираат често до нивното дно, уништувајќи ја и старата покривна конструкција (гроб 55 на 54; 92 во 92а; 97 на 98; 100 во 100а; 102а во 102; 105 на 111; 106 во 107; 134 во 134а; 135 на 125; 147 во 148; 152 и 160 на 153; 171 на 170; 183 во 176; 186 во 186а; 188 во 182; 190 во 190а; 197 на 198; 213 во 212). Оваа тенденција, умрените да бидат што поблиску до остатоците на нивните далечни прадедовци, идејно се поврзува со гореспомнатиот обичај — раноримските стели да се вградуваат во гробовите од IV век.

Следува приказ на претставници од овој гробен тип:

*Гроб 9.* Тесен ров, голем  $1,26 \times 0,54$  м и длабок 0,45 м, покриен со 3 водорамно сложени тегули. До западниот крај, кој завршува со усправно поставена тегула, однадвор и во висина на капакот, оформена е мала овална површина исполнета со многу пепел и горетини. Во ова беше поставена една стомна и поклопена со косо поставена голема тегула (жртвени обреди по гробот).

На дното лежел скелет на поголемо дете (долг 1,15 м), во вообичаена положба. Над него, веднаш под покривот, лежел скелет на помало дете, во иста положба како и претходниот (долг 1,05 м). Прилози:

— Во пределот на мевот на долниот скелет лежела римска монета — средна бронза на Проб (276—282 г.). Над овој, скелет лежел помал железен клинец.

— Спомнатиот сад — стомна е црвено-окер печен, боен со црвен лак (излаупен). Стандардна форма. Инв. 16. Сл. 68.

Овој гроб лежи со јужниот раб директно на гробот 11, од иста конструкција, датиран со монета на Антонин I Пие.

*Гроб 77.* Тесен ров, голем  $1,90 \times 0,45$  и длабок  $0,35$  м, покриен со 5 тегули (големи се  $0,50 \times 0,38$  м).

Скелетот му припаѓал на возрасен маж (долг  $1,64$  м), во иста положба. Рацете на препоните. Прилози:

— На двете потколенични коски стоела по една тока за ремен, од бронза. Двете се исти по форма, меѓутоа, едната е по-проста, а другата богато украсена со жлебење и гравирање. Трнот има врв во форма на змијска глава. Големи се  $47 \times 30$  и  $37 \times 29$  мм. Инв. 121, 122. Сл. 13, 14.

*Гроб 82.* Плитка јама со обрушени ѕидови, голема  $2,35 \times 0,70$  м, длабока  $0,40$  м. Во неа е подигната конструкцијата во вид на дво-сливен покрив (по 6 тегули од двете страни, зајакнати на горниот состав со 6 imbrices).

Скелетот му припаѓал на возрасен маж (долг  $1,65$  м), во иста положба; рацете на боковите.

Прилозите беа поставени делумно кај нозете во гробот (голема стомна, тока, привесок, монета), делумно надвор — до источниот крај на покривот (2 помали вази):

— Тока за ремен од бронза. Стоела на десното колено. Само трнот е украсен, со профилирање и цртички. Носачот е истрошен. Долга  $43$  мм. Инв. 140. Сл. 16.

— Привесок — украсна плочка од бронза. Стоела на левата потколеница. Има форма на лист, со ластарки (пелти) на горниот крај, кој е откршен. Долга  $42$  мм. Инв. 141. Сл. 15.

— Монета — мала бронза од Констанс (337—350 г.; ковница Солун).

— Два железни клинци (под покривот).

— Керамичен сад — голема стомна. Темно-сиво до кафеаво печена, со примеса на мика. Телото обоено со црна мрсна боја — фирнис, која има сјај на глазура. Вратот и рачката многу широки; дното е плочесто, големо, во средината втиснато и со испакнат чвор. Висина  $232$  мм. Инв. 136. Сл. 71.

— Керамичен сад — помала стомна, распаднат (не е реконструиран).

— Керамичен сад — лонче со 3 рачки. Окер-црвеникаво печен, боен со фин црвен лак. На рамото, во круг, носи венец од втиснат орнамент (печати во вид на ромб). Висина  $0,086$  м. Инв. 138. Сл. 70.

*Гроб 85.* Тесен ров, голем  $1,55 \times 0,35$  м и длабок  $0,25$  м, покриен со 2 тегули (големи  $0,51 \times 0,38$  м) и една тула (голема  $0,48 \times 0,40 \times 0,05$  м).

Скелетот му припаѓал на возрастено девојче, слабо запазен (долг  $1,40$  м), во иста положба. Прилози:

— На левата подлактица, остро свиткана на градите, стоела белегзија од бронза, со отворени, вкрстени краеве. Едниот крај



е раскован во овална змијска глава со врежани детали на главата и вратот, другиот крај во тесна змијска опашка, убаво моделирана. Голема е  $57 \times 55$  мм. Инв. 145. Сл. 36.

— Гердан, составен од 2 отворени бронзени алчиња (копчата) и 8 мониста. Едно зрно е од зелено пастозно стакло — фасетирана призма, долга 12 мм; останатите се од fino стакло со интензивна сина боја, во форма на додекаедри (долги 5 и 6 мм). Инв. 146. Сл. 35.

— Од двете страни на черепот лежеле обетки — алчиња од подебел бронзен тел со несоставени краеве; на едниот крај наденато е зрно од темно-сиво стакло, во форма на додекаедар. Пречник 20 и 23 мм. Инв. 147. Сл. 33, 34.

*Гроб 86.* Јама, голема  $1,50 \times 0,40 \times 0,40$  м, покриена со двосливен кров (по 4 тегули од секоја страна, зајакнати на горниот состав со 4 имбрекси).

Скелетот му припаѓал на возрасно девојче или жена (долг 1.40 м), во иста положба. Прилозите беа ставени на умрената и до неа. Тоа се:

— Украсна игла од сребро, позлатена; има масивна биконична глава. Стоела до темето на умрената. Долга 75 мм. Инв. 149. Сл. 31.

— Прстен од бронзена трака, со несоставени краеве кои се расковани — на нив била налепена плочеста глава која не е сочувана. Стоел на левата рака, положена на мев. Пречник 17 мм. Инв. 151. Сл. 32.

— 9 монети — мали бронзи. Застапени се: 3 парчиња на Констанциј I (305—306 г.; ковници Хераклеја и Константинопол); 4 парчиња од Константин I (307—337; Кизик и Солун); 2 парчиња од Константин II (337—340 Хераклеја). Сите лежеле заедно, на мевот на умрената.

— Унгвентариј од бледо, сино-зеленикаво стакло. Тело коцкато, со втиснато дно и втиснати видови од 4 страни, неправилно и грубо. Обод дебел и проширен. Висина 85 мм. Инв. 152. Сл. 30. Лежел кај левото стапало,

— Керамичен сад — стомна со 2 рачки. Темно-сиво печена, боена со темен маслинесто-сив лак (*terra chiara*). Карактеристична уста во вид на чашка, одвоена од вратот со профилиран диск. Дното е големо, со низок прстен. Луксузна изработка. Висина 0,21 м. Инв. 153. Сл. 73. Садот стоел до левото стапало.

— Керамичен сад — пехар; боја на глината и лакот како на претходниот (*chiara*). Телото е конично, со канелури изделено во 3 зони; средната зона, со стралуцидни траки изделена во метопа; во овие се вертикални низови од втиснати алчиња. Висина 0,115 м. Инв. 154. Сл. 72. Пехарот стоел наденат на стомната, со устата свртен надолу.

*Гроб 86а.* Мала јама, голема  $0,85 \times 0,40$  и длабока  $0,30$  м, затворена со парчиња од тегули и камење. Содржуваше скелет на мало дете, слабо запазен (долг  $0,70$  м), во иста положба. Прилози:

— Римска монета — средна бронза на Кар (282—283 г.). Под покривот лежеле 4 клинци од железо (од дрвената покривна штица).

Овој гроб лежи покрај осамениот гроб 86; умрените биле веројатно во сродство.

*Гроб 90.* Тесен ров, голем  $1,75 \times 0,40$  и длабок  $0,40$  м, покриен делумно со парчиња од камени плочи. Содржеше остатоци од 2 погребја:

а) скелет на возрасна жена (долг  $1,55$  м), во иста положба, со рацете на мевот. Лежел на дното. Прилози:

— на секоја подлактица стоела по една белгизија; овие се тордирани од по 4 бронзени жици, густо завиткани. Краевите се отворени, во вид на кружна петаја (алка) на едниот крај и подвиткана кука за закопчување на другиот крај. Пречник  $64$  и  $62$  мм. Инв. 158, 159. Сл. 37, 38.

б) Преку првото погребение подоцна е ставено тело на возрасно девојче. Скелетот е долг  $1,30$  м, спружен исто на грб, но со главата на источниот крај. Поради тесниот простор горните делови на телото се издигнати нагоре. Рацете ѝ беа крегнати до десното рамо и со нив опфаќала една керамична ваза. Тоа е стомна со една рачка и извонредно складно и богато профилирано тело. Црвено-окер печена, боена со квалитетен црвен лак (доцноримска сигилата). Околу мевот втиснат е орнамент — трака од овичени попречни цртички. Висина  $262$  мм. Инв. 161. Сл. 74.

*Гроб 96.* Тесен ров, голем  $1,50 \times 0,40 \times 0,45$  м, покриен со 4 тегули. Содржуваше остатоци од 2 скелета, вкопани во различно време еден врз друг. Двата потекнуваат од ниски, помлади луѓе. Лежат испружени на грб, долниот со главата на западниот, а горниот со главата на источниот крај. Прилози:

— На горниот скелет, во пределот на појасот, лежела тока за ремен од бронза. Носачот не е сочуван. Неукрасена. Голема е  $30 \times 24$  мм. Инв. 174. Сл. 18. Над горниот скелет лежеле 4 клинци.

*Гроб 112.* Тесен ров, голем  $1,95 \times 0,36—0,40$  м и длабок  $0,45$  м, покриен делумно со тегули и камена плочка.

Скелетот ѝ припаѓал на возрасна жена (долг  $1,58$  м), во вообичаена положба. Прилози:

— Од двете страни на черепот лежел пар обетки од моделиран златен тел; краевите се стеснети, врзани двострано и взаемно. Украсени се со врежани цртички. На овие алки некогаш виселе привезоци. Пречник  $16$  и  $14$  мм. Инв. 229, 230. Сл. 39, 40.

— Украсна игла од сребро, позлатена. Има масивна топчеста глава, врвот е откришен. Инв. 235. Сл. 42. Иглата стоела над темето.

— Околу вратот беше растурен ѓердан од мониста: 16 зрна од фино стакло (додекаедри), големи 4—5 мм; 2 различни зрна од бледо-зелена паста (фасетирани, призми), долги 6 и 7 мм; 2 слични зрна од посветла паста, потенки, долги 9 мм; 3 зрна од килибар — 2 крушолики привесоти и едно валчесто, големи 10 и 14 мм; 1 мало сплескано зрно од темно-жолто стакло. Инв. 231. Сл. 43.

— Украс од 2 подоли и 2 покуси сребрени спони, ковани, со четвртест пресек и алчести краеве. Бесомнено сите биле поврзани во ланец. Долги се 31 и 29 мм. Сл. 41. Лежеле на градите.

— Под градите лежела римска монета — мала бронза на Константин I (комеморативен ков — Urbs Roma, 330—346 г.).

— Кај нозете лежела долга фиола од квалитетно зеленикаво стакло. Масивно е лиена; има вретенеста форма со долга нога и врат. Долга е 287 мм. Инв. 233. Сл. 44.

— До нозете стоел и висок керамичен сад — стомна со една рачка. Мрко-сиво печена, боена со темен, маслинесто-сив до црн лак (хиара). Раскошно моделирана, со богата профилација. Луксузна изработка. Висока е 230 мм. Инв. 232. Сл. 75.

*Гроб 114.* Тесен ров, голем  $1,60 \times 0,30$  и длабок  $0,35 \times 0,40$  м, покриен со 5 тегули. Над источниот крај исправена една тегула како нишан. Содржеше скелет на возрастна дете (долг 1,35 м), во вообичаена положба, со рацете прекрстени на мевот. На западниот крај, до главата, беа собрани на куп коски од еден постар погреб. Прилози.

— Привесок од сребро — лунула украсена со крупни гранули. Горе има ушка за носење на конец. Висока 23 мм. Инв. 237. Сл. 45. Привесокот лежел на градите.

— Римска монета — мала бронза на Константин I (307—337).

— Керамичен сад — висока амфора со една дршка. Црвено-окер печена, небоена. Телото украсено со бројни плитки канелури. Груба масивна изработка. Висока 0,31 м. Инв. 238. Сл. 76. Стоел кај нозете.

*Гроб 135.* Тесен ров, голем  $1,84 \times 0,48 \times 0,45$  м, покриен со 5 тегули. Скелетот ѝ припаѓал на возрастна жена (долг 1,55 м), во иста положба, со рацете на боковите. Прилози:

— Околу вратот лежел растурен ѓердан. Го сочинуваат: 24 поголеми зрна од црн гагат, од издолжена бочвеста форма, полирани, долги 16—23 мм; 21 зрно од сино пастозно стакло, во форма на нееднакви квадери, долги 3—5 мм; 2 валчести зрна од бела паста, долги 10 мм; аморфно зрно од килибар. Инв. 318. Сл. 46.

— Во десната рака умрената држела монета — средна бронза (ас) на Август; истата е сосем излижана и била многу пред тоа исфрлена од употреба.

— Белегзија од бронза, со составени краевеи (алка). Пречник 57 мм. Инв. 320. Сл. 48.

— Белегзија од тенок бронзен тел, сплескан, со отворени краевеи кои се меѓусебно благо увиени. Голема е  $56 \times 50$  мм. Инв. 321. Сл. 47. Двете белегзии стоеле на левата подлактица.

*Гроб 150.* Тесна јама, голема  $1,32 \times 0,45$  м; на дното од јамата е поставена двосливна конструкција од тегули (лаконски тип, големи  $0,72 \times 0,36$  м), а краевите затворени со по една помала исправена тегула. Гробот е вкопан во насип над раноримскиот гроб 151 (етажен тип со кремација, I век) и најавнат на покривната конструкција на овој.

Скелетот му припаѓал на големо девојче (долг 1,20 м), во вообичаена положба. Прилози:

— Од двете страни на черепот лежеле обетки — прости алчиња од бронзен тел, со доближени краевеи. Пречник 20 и 22 мм. Инв. 362. Сл. 50.

*Гроб 163.* Тесен ров, голем  $1,70 \times 0,40 \times 0,31$  м, покриен со 5 тегули. Скелетот ѝ припаѓал на помлада жена (долг 1,56 м), во иста положба, со рацете на боковите. Прилози:

— Околу вратот бил растурен ѓердан. Го сочинуваат: големо топчесто зрно од мрко-црна паста, украсено со две петтолисни цветчиња (печена лимон-жолта паста), големо  $10 \times 11$  мм; 3 призматични мониста од зелена паста, фасетирани, долги 5—7 мм; 1 плоснасто зрно од сина паста и 2 зрна од паста со бледо-сина боја (големи 3,5 и 5 мм); 11 зрна од црна паста (4 мм); — железна копча — се состои од 2 алчиња (12 мм). Инв. 409—411. Сл. 56.

— На левата подлактица стоеле 5 белегзии од бронза: 3 исти примероци од подебел тел, со стеснети краевеи, кои се преклопени и двоструко навиткани. Пречник 63—66 мм. Инв. 413—415. Сл. 51—53.

— Примерок со тордирано тело: околу 2 подебели паралелни жички густо се обвиткани 2 потенки. Краевите се вкрстени и двострано навиткани на спротивните рамиња. Пречник 63 мм. Инв. 416. Сл. 54.

— Примерок во форма на составена алка; телото одадвор е нарежано, изделено во 5 сектори со пластични сегменти. Пречник 70 мм. Инв. 417. Сл. 55.

— Од двете страни на черепот лежела по една обетка — алчиња од тенок бронзен тел со несоставени краевеи, на кои е наденато по едно мало зрно (мониста) од сино стакло. Пречник 20 мм. Инв. 412. Сл. 57, 58.

*Гроб 188.* Тесен ров, голем  $1,80 \times 0,38 \times 0,40$  м, покриен со 5 тегули (големи  $0,58 \times 0,41$  м). Гробот наседнал на постарата голема гробна конструкција 182 под него (I век) и ја оштетил.

Скелетот ѝ припаѓал на возрасна жена (долг 1,62 м), во иста положба, со рацете на боковите. Прилози:

— На прстите од десната рака стоел прстен од бронзена трака со проширени краеве, на кои била налепена кружна глава (недостасува). Рамињата украсени со 3 и 4 врежани цртички. Пречник 21 мм. Инв. 484. Сл. 62.

— Околу вратот лежел ѓердан од 32 зрна, од брусен карнеол. Бојата е окер-кафеава до мрко-кафеава. Зрната се сплескани — форма на перничина со сосечени агли (додекаедри); провртени се по должина. Големи се  $7-10 \times 5 \times 9-14$  мм. Инв. 480. Сл. 64.

— Копча (за ѓердан ?) — се состои од железна алка (пречник од 25 мм), во која е вметната помала алка од бронза (21 мм). Инв. 485. Сл. 63.

— На левата подлактица стоеле 3 белегзии, од подебел бронзен тел. Краевите се отворени и се доближуваат; тие се сплескани и проширени, однадвор украсени со врежани цртички или орнамент. Телото е мазно. Пречник 63—65 мм. Инв. 481—483. Сл. 59—61.

*Гроб 189.* Тесен ров, голем  $1,85 \times 0,42$  м и длабок 0,20 м, покриен со двосливен кров од 10 тегули (по 5 од секоја страна; големи се  $0,43 \times 0,39$  м). Скелетот му припаѓал на возрасен маж (долг 1,70 м); во вообичаена положба, слабо запазен. Прилози:

— Кај темето и стапалата лежела по една римска монета — мали бронзи на Констанциј II (337—361) и Јулијан II (360—363 г.).

— На градите стоела луковичеста фибула од бронза, масивно лиена. Ногата е украсена со гравирање (8 пластични алчиња); лакот е фасетиран, со жлебен корен и врежана украсна трака по должина; рамињата се степенести. Иглата беше од железо и се затворала со брава. Добра изработка. Голема е  $77 \times 51 \times 29$  мм. Инв. 494. Сл. 23 а, б.

*Гроб 191.* Тесен ров, голем  $1,70 \times 0,38$  и длабок 0,42 м, покриен со 5 тегули (големи  $0,49 \times 0,34$  и  $0,54 \times 0,37$  м). Скелетот ѝ припаѓал на возрасна, помлада индивидуа (долг 1,55 м), во вообичаена положба. Прилози:

— Кај главата лежела римска монета — мала бронза на Константин I (307—337 г.).

— Кај стапалата стоел керамичен сад — ојнохоа со една рачка. Светло-кафеаво печен, со голем процент на мика, долу поцрнет. Дното е големо и рамно, благо втиснато. Устата тролисна. Висина 0,184 м. Инв. 503. Сл. 80.

— Мал сад во форма на вретено, без рачки. Светло-окер печен, без лак. Квалитетна изработка. Целото тело е покриено со плитки канелури. Устата конично проширена; дното мало и рамно, со траги од сечење со конец (одвојување од грнчарското коло). Висина 117 мм. Инв. 502. Сл. 79.

*Гроб 213.* Вкопан е по средина на гробната конструкција бр. 212 — од етажен тип со кремација, II век. Има форма на тесен ров, голем  $1,60 \times 0,40 \times 0,45$  м, покриен со 5 тегули (големи  $0,44 \times 0,35$  и  $0,52 \times 0,39$  м). Скелетот ѝ припаѓал на возрастна млада особа, сосем слабо запазен, во стандардна положба.

Прилози:

— Римска монета — мала бронза на Константин I (307—337 г.). Лежела до десниот бок.

— Керамичен сад — длабока чинија со 2 рачки. Изразито груба глина со примеса на мика; печена е во два слоја — надвор топло-кафеаво, а одвнатре мрко-црно. Една рачка е сплескана — деформирана при печењето. Телото е биконично, ободот водорамно извлечен. Фрагментирана. Пречник околу 170 мм. Инв. 571. Сл. 83.

### III. ГРОВОВИ ОД ТЕГУЛИ ВО ВИД НА ЦИСТА

Гробовите од овој тип градени се на следниов начин: плитко во земјата ископана е јама, во неа е сложена тесна правоаголна циста од вертикално поставени тегули; со набивање на земја околу цистата фиксирани се ѕидовите. Капакот се состои исто така од тегули, водорамно сложени. Во еден случај беше поплочено и дното. Освен еден исклучок, гробовите содржеле по едно погребение.

Овие гробови не се појавуваат на целата некропола, туку се групирани во северозападниот дел, во подножјето на градската акропола. Така, на целата јужна половина од некрополата — парцелите на „Билјана“ јужно од асфалтниот пат за Скопје — воопшто не се потврдени. На парцелата кат. бр. 160, меѓу ископаните 39 доцноримски гробови, само еден е од овој тип (бр. 113).

На парцелите кат. бр. 169/1 и 170, на чиј северен крај се издига истурениот источен агол на градската фортификација, откопани се 15 вакви гробови, на релативно мала површина. Попрецизно можат да се датираат следниве: гроб 27 — со монета на Кар од крајот на III век (можеби е од подоцнежното време?); гроб 61 — со монета од крајот на IV век; гроб 51 — со накит од исто време; гробовите бр. 55 и 111 — преку наодите и нивната стратиграфија: тие се закопани врз гробовите од времето на Константин I. Стратиграфијата важи и за овие

примери: бр. 118 и 117 се над гробот 129 — од времето на Севери (сп. сл. 5); бр. 19 е над 27 — со монетата на Кар; бр. 45 е прилепен до 44, од IV век.

Девет гробови се детски, без подвижни наоди (бр. 7, 17, 34, 45, 50, 51, 55, 117, 118).

На север од овие парцели се протега градската акропола. Во источното подножје на оваа, на 50—70 м од линијата на бедемот, се протега современ локален пат кон стариот војнички полигон. Патот пресекол многу гробови од овој тип. Во 1970 година исчистени се три гроба (бр. 59—61) на овој пат. Само гробот 61 е датиран (со монета) во последната четвртина од IV век. Во 1973 година овој пат е реконструиран и притоа е пресечена нова група гробови од овој тип, густо лоцирани на овој потег.

Овој тип гробови се појавува и во Стоби во ова допно време.<sup>25a</sup>

Очигледно е дека сите спомнати гробови од овој тип одразуваат една појава, карактеристична за Доцнежната антика; тие се собрани во тесна зона долж подножјето на градскиот ѕид, каде бараат заштита од сè почестите скрнавeња. Останалиот дел од пространата источна некропола во Скупи е редуциран. Тоа би бил доцниот IV век. Натаму продолжила да егзистира уште само зона со гробови и гробници на спомнуваното плато, над северниот раб на оваа некропола.

Гробните дарови се сведени на минимум, присутни само во неколку гробови. Тоа е несомнено одраз на нови, христијански сфаќања, кои се одразуваат и во погребниот ритуал. За жал, ова е за археологијата голема загуба: гробните дарови, како посебно значајна група наоди, од доцниот IV век па натаму кај нас наполно исчезнуваат.

Прикажувам 4 претставници од овој тип гробови:

*Гроб 51.* Тесна циста, голема  $1,35 \times 0,30$  и длабока 0,45 м, содржеше скелет на големо дете (долг 1,20 м); ова е испружено на грб, со главата на западниот дел и рацете на колковите. Ова е секундарен погреб — коските од постариот погреб беа извадени и сложени до ј/и агол, однадвор, и покриени со парче од тегула.

— Од двете страни на черепот лежеле обетки од бронзен тел. Се состојат од кружна алка (двострука), чии краеве се врзани во јамка; на алката е окачен долг висулец со густо обвиткана спирала од ист тел и нанижани 2 зрна од стакло на долниот крај. Должина 64 и 69 мм. Инв. 69. Сл. 24, 25.

*Гроб 55.* Тесна циста, голема  $1,45 \times 0,45 \times 0,40$  м. Наседнала над покривот на гробот 54, од IV век. Скелетот му припаѓал на возрастасно дете; во иста положба, слабо запазен. Прилози:

<sup>25a</sup> Ibidem.

— Белегзија од бронза, со отворени краеве. Просекот е сегментен. Краевите однадвор се украсени со по неколку врежани цртички. Пречник 42 мм. Инв. 70. Сл. 26.

*Гроб 61.* Тесна циста, голема  $1,60 \times 0,35 \times 0,40$ , има дно поплочено со мали широки тули. Содржеше остатоци од скелет на возрастна, стара личност (долг околу 1,50 м), во иста положба како и претходните.

— Кај десниот колк лежела римска монета — сосем мала бронза од крајот на IV век, тешко читлива (Валентинијан II? Теодосиј I?).

*Гроб 113.* Тесна циста, голема  $1,92 \times 0,55 \times 0,38$  м, наседнала со с/и агол директно на покривот од гробот 114 под неа (време на Константин I). Констатирани се 2 скелета, испружени на грб, со главите на западниот крај. Горниот скелет лежел на околу 0,20 м над долниот, со главата издигната нагоре. Прилози:

— Кај стапалата лежела римска монета — мала бронза на Константин I (307—337 г.). Гробот може да се датира во втората половина и на крајот од IV век.

#### IV. ГРОВОВИ СО КРЕМАЦИЈА

Откриени се само 3 примери со кремација. Тоа се релативно мали, четвртесто-овални јами ископани сосем плитко на тогашната површина на теренот и во нив собрани, без ред, остатоците од ломача. Само гробот 15 има покрив (двосливно сложен од тегули). Овој гроб сигурно е датиран со 2 монети — псевдоантониниани на Аурелијан и Проб. Посребрениот слој на површината на парите не е излижан — значи дека парите биле само кусо време во употреба и дека гробот 15 е закопан во последните 2 децении од III век. Аналогни примери од ова време не ми се познати.

Раноримскиот обичај, умрените да се кремираат, во Скупи е напално истиснат во првите децении од III век, а тоа е завршеток на еден процес, започнат тука уште во доцниот I век.<sup>26</sup> Во периодот од Хадријана до последните Севери, кремацијата напално отстапува пред новиот начин на погребувањето и во останатите балкански провинции. Всушност, тоа бил еден широк, општ процес во целото Царство.<sup>27</sup>

<sup>26</sup> За овој процес опширно зборувам во спомнатиот труд, Старинар XXIV—XXV, 1973/74.

<sup>27</sup> J. M. C. Toynbee, *Death and Burial in the Roman World*, London 1971, 39 ff; 49 ff. — За подрачјето на Југославија: Д. Срејовиќ, *Римске некрополе Раног царства у Југославији*, Старинар XIII—XIV, 1962/63, 73, 83. — За соседното панонско подрачје: K. Sági, во *Intercisa I*, Budapest 1954, 115, 116.



Нашиот пример од крајот на III век може да најде објаснение во појавите зад границите на римското царство. Кремирањето во доцноримско време е многу ретка појава, врзана главно за етничките групации од онаа страна на дунавскиот лимес (повеќе германски племиња). Да спомнам спорадични појави на вакви гробови и во Панонија во почетокот на IV век; овие се поврзани со населувањето на страни елементи во оваа погранична римска провинција.<sup>28</sup>

Гробовите бр. 126 и 180а датирани се со фибули околу средината на IV век или нешто после ова. Огромниот број на фибули од овој тип во Панонија овозможил да се утврди сигурен типолошки и хронолошки развиток на истите.<sup>29</sup>

Гробови со кремација од средината на IV век спорадично се јавуваат на повеќе северномакедонски и јужномезијски некрополи. Застапени се со по еден претставник во Синѓелиќ — Скопје (датиран со пари на Констанциј II)<sup>30</sup>, во Мала Копашница кај Лесковац (монети на Константин)<sup>31</sup>, во Стоби (пара на Констанциј II)<sup>32</sup>, во Пештерица — Ореовец кај Прилеп (со денар од Јулијан Апостата, сосем нов — уште со ковнички сјај).<sup>33</sup>

Овој последен пример, во рамките на еден многу богат наод, обилува со бројни детали и истражувачот на Пештерица дошол до заклучок сето ова да го поврзе со познатите вриежи од времето на Јулијан. Под овој последен пагански цар и филозоф, меѓу горните општествени римски слоеви се јавува силна реакција против сè посланото христијанство и идеите кои со него доаѓаат.<sup>34</sup> Меѓу бројните манифестации на овој отпор воскреснува и стариот римски обичај — умрениите да се кремираат.

Јасно е дека овој обичај успеал да се одржи сосем кратко време и дека бил прифатен само од најупорните старомисленици. Затоа и бројот на овие гробови е толку мал. Сепак, не треба да го исклучиме ниту гореизнесеното мислење, оваа

<sup>28</sup> K. Sági, op. cit., 75, 115.

<sup>29</sup> I. Kovrig, Die Hauptformen der pannonischen Fibeln, Diss. Pann. II, 5, Budapest 1936; — E. Patek, Verbreitung und Ursprung der pannonischen Fibeltypen, Diss. Pann. II, 19, Budapest 1942; — M. Alföldi, Schmucksachen (Kap. XI. D), Intercisa II, Budapest 1957, 407, 436-440.

<sup>30</sup> Мала група на гробови, врзана несомнено за еден полски имот (villa), откопана на потезот „Каменик“ пред населбата Синѓелиќ во 1970 г. За податоците и благодарам на Г. Спасовска од скопскиот Завод за заштита на спомениците, истражувач на овие гробови. За истите сп. и Б. Јосифовска, во Ж. А. XXI—1, Скопје 1971, 231.

<sup>31</sup> Љ. Зотовиќ, Мала Копашница — Лесковац, А. П. 6, 1964, 106.

<sup>32</sup> J. Wiseman — Dj. Mano—Zisi, op. cit., AJA Vol. 76, 1972, 413—417.

<sup>33</sup> Б. Бабиќ, Пештерица, А. П. 7, 1963, 133; — истиот, Héritage païen dans le rite funéraire de la Macédoine paléochrétienne, Actes du VII. Congrès UISPP, Prague 1966, Tome II, (1971), 1055.

<sup>34</sup> Од бројната литература за овие проблеми, упатувам на: J. Leipoldt, Der römische Kaiser Julian in der Religionsgeschichte, Berlin 1964.

појава да продрела од онаа страна на лимесот со населувањето на одредени неримски елементи.

Следува приказ на гробовите од овој тип:

*Гроб 15.* Плитка овална јама, голема  $0,80 \times 0,55$  м и длабока  $0,12—0,14$  м. Две големи тегули, поставени како кров, ја покриваат гробната јама; краевите на покривот се затворени со усправно поставена тегула односно имбрекс.

Во јамата беа собрани остатоците од ломача: многу пепел и горетини, изгорени парчиња од коски на умрениот. Со време, пепелта се раширила преку периферијата на гробот, покривајќи простор голем  $0,90 \times 0,80$  м.

Прилози: во средина на гробот, во пепелта, лежеле 2 монети — псевдоантониниани на Аурелијан (270—275) и Проб (276—282 г.). Парите гореле во огнот со умрениот.

— Надвор од јамата, до источниот крај на покривот, стоел керамичен сад — стомна со една рачка. Глина окер печена, боена со темноцрвен лак. Устата носи карактеристична двојна профилација, телото е покриено со плитки канелури; ногата е прстена, со сегментен пресек, рачката со полукружен пресек. Висина  $0,17$  м. Инв. 29. Сл. 69.

*Гроб 126.* Правоаголна јама со стрмни ѕидови, голема  $1,55 \times 0,53$  м и длабока до  $0,35$  м. Во висина на горното ниво, на јамата беше поставен само еден имбрекс (голем  $0,28 \times 0,13 \times 0,09$  м).

Цела јама беше исполнета со горетини, пепел и маса од распаданото изгорено дрво. Изгорените коски на умрениот беа измешани со претходната маса. Со време, оваа маса истекла надвор, далеку преку северната ивица на јамата.

Во висина на покривот, во гробот се ставени овие прилози: — Фибула од бронза, луковичест тип. Ногата одгоре украсена со пластична трака (меандар) и 4 високи пелти. Лакот остро профилиран, со врежан меандар по должина и пластичен корен. Луковиците се сосем оформени. На рамењата, одгоре, брановидна трака. Иглата била од железо. Голема е  $81 \times 57 \times 28$  мм. Инв. 287. Сл. 22 а, б, ц.

— Копча за ремен, од железо. Алката и носачот имаат овална форма. Закивките се од бронза. Фрагментирана. Голема е  $47 \times 28$  мм. Инв. 287а. Сл. 21.

*Гроб 180а.* Плитка овална јама, голема само  $0,66 \times 0,36$  м, длабока  $0,12—0,15$  м; без покрив. Беше исполнета со пепел и црни мрсни горетини, во кои се расфрлени парчиња од изгорени коски на умрениот.

Во пепелта лежела една фибула од бронза, од ист, луковичест тип, силно нагорена и со откргшена глава (оваа недостасува). Ногата е украсена со пластични алчиња (8), оддолу постои запон за затворање на иглата. Сочувана д. 63, висина  $25$  мм. Инв. 468. Сл. 20 а, б.

\*        \*

## АНАЛИЗА НА ПОДВИЖНИТЕ НАОДИ

Меѓу гробните дарови најбројни се накитот и деловите од облеката на умрените, работени од метал, стакло и други ценети материјали. Оваа група предмети извонредно е значајна; преку културното определување на застапените типови и форми ние доаѓаме и до други сознанија. Само мал дел од откриените предмети има поширок, „римски“ карактер (некои форми на прстени, белегзии, мониста). Останатите се специфичност на пограничните земји на дунавскиот лимес — главно Панонија; во голем дел тие упатуваат и на Барбарикум, земјите од друга страна на Дунав. Тука се мешаат пограничните провинциско-римски елементи и чисти варварски производи — предмети типични за носите и личната опрема на Сарматите и Источните Германи (Готи).

Во раноримските гробови во Скупи женскиот накит и опрема биле сосем поинакви: откриен е помал број прстења, неколку единечни наоди на стаклени мониста, само еден гердан со привезоци — луксузен импорт од Ориент; но за тоа, пак, многу луксузни стаклени садчиња, голем број златни листови — апликации, огледала, тоалетни кутии од дрво со бронзена облога и украси; реквизити за тоалета и хигиена. Машката опрема била поскромна: десетина ситни фибули за алишта, неколку алки за појасен ремен, еден војнички цингулум.

Сега, во IV век, сето тоа исчезнува — освен прстењата и уште неколку стаклени садчиња. Наместо ова се појавува бронен, главно ефтин, накит од бронза, стакло, паста, килибар, па и од скапиот гагат и сечениот карнеол. Во машките гробови доаѓа луковичеста фибула од Панонија и бројни токи за ремен; овие последни претставуваат етнографски обележја на нивните неримски сопственици.

Општиот впечаток што го дава цела оваа група е силно варваризиран изглед, толку поинаков од наодите од претходната епоха. Меѓутоа, низа елементи зборуваат и за присуството на одредени варварски групи, населени во тоа време во Скупи.

Втората група наоди се монети. Тоа се по ред сосем мали вредности — „оболи на умрените“. Сите потекнуваат од источните ковници (до Солун на запад) и укажуваат на една веќе оформена поделба на западната и источната економска и финансиска сфера во рамките на пространото Царство. На ова место нема да навлегувам во специфичностите што оваа материја ги содржи. Се ограничив само на едно: датирање на гробовите преку монети во нив.

И третата група: грнчаријата. Истата има релативно помало значење за нас. Интересни се главно проблемите, врзани за самата материја: провениенција на одредени категории на керамиката, културни и економски врски помеѓу Скупи и другите региони во империјата.

#### *А. Накит и опрема од метал, стакло и др.*

Најпрвин да го опфатиме женскиот накит, како најобемен.

*Прстени.* Од гробовите бр. 86 и 188 потекнува сосема проста варијанта — тесна бронзена трака со несоставени краевии кои се расковани — проширени и без глава. Во големиот каталог на Хенкел оваа форма е позната во доцноримско време.<sup>35</sup>

Примерокот од гробот 196 има плочеста глава со гравиран орнамент; главата е сосем развиена, работена одделно и потоа налепена на алката. Ова е еден од најчестите типови во IV век насекаде во Царството.<sup>36</sup>

Прстенот од гробот 199 ги има сите карактеристики на една поранешна епоха: доцниот II или раниот III век (горниот дел е многу поширок и подебел од долниот — максимално покрај гемата; широчината на прстенот е поголем од висината; внатрешната страна на алката е со слаба конвекција. Сосем рамната внатрешна површина веќе е знак на III век; тогаш формата отстапува и од правилниот овал и се крши во низа варијанти, со немирни линии и нови детали).<sup>37</sup> И обработката на гемата упатува на исто време; тоа е мајсторско дело од некоја италска работилница<sup>38</sup>.

Нашиот прстен е пренесуван бесомнено како ценет семеен накит низ неколку генерации и закопан конечно со умрената во гробот 199, во раниот IV век.

*Обетки.* Примероците од гробот 51 имаат форма на дво-струка алка, од тенок тел, чии краевии се врзуват во обичен јазел. На алката виси долг привезок. Златните обетки од гробот 112 имаат двострано врзани — обвиткани краевии кои се истенчени, а привезокот не им е сочуван. Ова е еден од најчестите доцноримски типови на обетки, распространет главно во источните провинции.

<sup>35</sup> F. Henkel, Die römische Fingerringe der Rheinlande und der benachb. Gebiete, Berlin 1913, S. 72, 73, №. 677—679, Taf. XXVIII (Typ Br. A. I. b).

<sup>36</sup> Ibid., 90, 91., №. 963—967, Taf. XXXVII (Typ Bronze A. IV. 2); главно по епохата на Константин.

<sup>37</sup> Ibid., S. 109—112, №. 1193—1209, T. XLVII (Typ Bronze, C. III. a — C. IV. a).

<sup>38</sup> Ibid., S. 350, 351 (за потекло на овие геми, вметнати главно во прстења од железо); идентична гема од Saalburg: S. 139, №. 1512.

Во нашите краеве, вакви обетки се најдени во гробовите во Стоби<sup>39</sup>, Демир Капија<sup>40</sup>, Пештерица — Ореовец кај Прилеп<sup>41</sup>, Преспа<sup>42</sup>, во Добри Дол кај Скопје<sup>43</sup>, Улиана на Косово<sup>44</sup> и др.

Сиве наоди потекнуваат од втората и третата третина на IV век. Во Панонија овој тип е чест и се јавува спорадично веќе во доцниот III век, за да стане вообичаен во полниот IV век.<sup>45</sup>

Манирот на таа епоха, што повеќе да се истакне ефектот на поликолоторноста и играта светло-сенка на накитот, придонеле да се креираат бројни варијанти на привесоци, богато моделирани и комбинирани, често со по едно или повеќе зрна од стакло, бисер или полубесценети камења, метални ламели и др.

Примероците од гробот 150 имаат докрај упростена форма — тоа е обична жичка свиткана во алка, неврзана и без некои детали. Обетката од гроб 149 е кована од подебел тел, со иста форма и отворени краеве. Ова е неримска, варварска форма која егзистира на дунавскиот лимес. Особено честа е во Панонија, и егзистира истовремено со претходниот тип (со привесоци).<sup>46</sup>

Од овие прости, отворени алчиња се развиваат и познатите подунавски форми од времето на големите преселувања, меѓу нив и отворена овална алка на чиј еден крај е издигнат кубооктаедар (додекаедар). Овој тип е распространет главно меѓу германските народи. Западните Германи ги носат сè до во меровиншката епоха. Во Панонија вакви прототипи постојат веќе во доцниот IV век.<sup>47</sup>

Од нашиот гроб 85 потекнуваат вакви обетки; наместо лиен додекаедар, присутно е зрно од темно-сино стакло, во иста форма, накачено на бронзениот носач. Идејата е иста. Тоа не е варваризирана римска форма, туку обратно: романизирана варварска. Вакви предмети, со нагласен етнографски карактер, остануваат обележја на одредени етнички носители.

*Белегзии.* Откопани се 6 гробни целини со вкупно 14 примероци. Сите можат да се датираат во втората третина од IV век, малиот примерок од гроб 55 уште подоцна. Застапени со неколку типови, меѓутоа сите работени од бронзен тел, од раз-

<sup>39</sup> И. Микулчиќ — В. Даутовска, *op. cit.*, А. П. 7, 127 (втора половина од IV в.).

<sup>40</sup> Д. Вучковиќ, *op. cit.*, Старианар XII, 244.

<sup>41</sup> Б. Бабиќ, Пештерица, А. П. 7, 133.

<sup>42</sup> В. Битракова, Голем Град — Преспа, 147, Т. Л., 2.

<sup>43</sup> Д. Вучковиќ, *op. cit.*, Старианар VII—VIII, 295.

<sup>44</sup> Е. Чершков, Римљани на Косову и Метохији, Београд 1969, 72, сл. 15.

<sup>45</sup> M. Alföldi, *op. cit.*, 431.

<sup>46</sup> *Ibidem.*

<sup>47</sup> *Ibid.*, 432; — натаму: J. Hampel, *Altertümer der frühen Mittelalter in Ungarn*, I, Braunschweig 1905, 350 ff., — H. Zeiss, 31. Bericht der RGK, Frankfurt 1941, 74 ff.—види и: Н. Милетиќ, Раносредњовековна некропола у Раковчанима код Приједора, ГЗМ XXV, Сарајево 1970, 149—177; Таб. I (гроб 2).

лична дебелина. Тоа се форми познати главно во Средното и Долно Подунавје и на Балканот; форми зачнати и форсирани пред сè во црноморските производни центри, а омилени подеднакво меѓу пограничните варварски групации и романизираните жители во овие провинции. Општ впечаток што го пружаат овие белегзии се варварски форми и варварски вкус, далечни од римските.

Најголем број вакви наоди пружила Панонија; таму беа работени во низа мали работилници, како ефтин и масовен производ<sup>48</sup>. Спорадично се среќаваат и на горномезиските наоѓалишта<sup>49</sup>, исто така и во Северна Македонија.<sup>50</sup> Наспроти ова, западнобалканските области одвај да ги познаваат.

Тордирани гривни, увиени од 2 подебели и 2 потенки жички, застапени се во гробовите 90а и 163. Овој тип е распространет многу во Панонија низ III и IV век.<sup>51</sup> Да напомянам дека оваа форма повторно ќе оживее во X—XII век во црноморскиот регион и повторно ќе се појави во нашите краеве, само тогаш како типично ранословенско обележје.

Белегзии работени од една подебела жичка, со краевите кои се расковани и моделирани во змиски глави, застапени се со 4 парчиња. Примерокот од гробот 85 има убаво моделирана змиска глава на едниот крај и опашка на другиот крај. Ова е неримска форма. Примероците од гробот 188 имаат сосем стилизирани глави, напоредно поставени. Оваа форма е омилена меѓу белегзиите во втората половина од IV век.<sup>52</sup> Реализмот на главите на змија или други животни доаѓа од другата страна на римскиот лимес; тоа е варварски животински стил.

Три белегзии од гробот 163 (и една слична од 135) оформени се од дедел тел чии краеве постепено се стеснуваат и вкрстосуваат; завршните партии на краевите се обвиткани околу противниот крај во 4—6 навои. На тој начин, белегзијата (со притисок) може малку да се прошири-отвори или да се стесни и накитот поубаво да налегне околу раката.

Оваа практична форма креирана е во црноморскиот басен уште во предримско време. Користена е освен кај белегзиите и прстените и за бројни мали алчиња-носачи на различни аму-

<sup>48</sup> M. Alföldi, op. cit., Кар. XI. В. 418—429.

<sup>49</sup> Преглед на овие како и другите сродни истовремени наоди сè уште не постои. Наведувам неколку претходни извештаи од ископувањата: Љ. Зотовиќ, А. П. 7, 1965, 96, и А. П. 10, 1968, 80 (Бољетин во Гердап); — Д. Прибаковиќ, А. П. 11, 1969, 152 (Чезава во Гердап); — М. Лекиќ, А. П. 5, 1963, 116, Т. 34, 35 (Кладово во Гердап); — Г. Марјановиќ, А. П. 5, 115 (Сланци кај Београд); — С. Ветник, А. П. 9, 1967, 112, Т. 36 (Остриковац кај Светозарево).

<sup>50</sup> И. Микулчиќ — В. Даутовска, op. cit., 127 (Стоби, гроб 36); — Б. Бабиќ, А. П. 3, 1961, 99 (Варош — Прилеп, повеќе гробови); — В. Битракова, А. П. 9, 1967, 118 (Претор, еден гроб).

<sup>51</sup> M. Alföldi, op. cit., 418, 419.

<sup>52</sup> Ibidem, 419.

лети, привесоци и делови од друг накит.<sup>53</sup> Во долнодунавскиот и дако-гетскиот регион егзистираат непрекинато до доцноримско време, кога оваа форма продира и преку Дунав, во пограничните римски провинции.

Малиот примерок од гробот 55, со доближени, рамно отсечени краеве, кои одгоре се гравирани и со сегментен пресек, претставува карактеристична упростена форма, многу честа во сарматските наоѓалишта од онаа страна на Дунав.<sup>54</sup>

*Ѓердани.* Застапени се во гробовите бр. 85, 112, 135, 163 и 188. Сите можат да се датираат во втората третина од IV век. Формите на зрната од стакло или паста вообичаени се за тоа време: ситни плочести или валчести зрна од светло-сина, зелена или мрка боја, долги шестострани призми од бледо-зелена паста; крупни, правилно моделирани додекаедри од квалитетно темно-сино стакло. Вакви мониста се јавуваат и во раноримските наоди и сè уште не им е утврдена еволуцијата ниту распространетоста на одделни типови. Произведувани се, несомнено, во внатрешноста на империјата и пласирани претежно во пограничните провинции, како обележје на еден варваризиран вкус.

Еден нов тип на мониста, со неримски вкус, е големото (главно) зрно во ѓерданот од гробот 163. Лиено е со црна паста, со накнадно излиен цвет од жолта паста и ѝ припаѓа на познатата група на „зрна со очи“ (Augenperlen). Тие биле многу ценети и носени речиси исклучиво од варварските народи крај дунавскиот лимес. Овие зрна се среќаваат главно во германските гробови.<sup>55</sup>

Ѓерданот од гробот 188 се состои само од карнеол, сечен и брусен во четвртести плочи со косо симнати агли (неправилни додекаедри). Карнеолските зрна во внатрешноста на римските провинции во ова време се извонредно ретки; ги среќаваме само од двете страни на дунавскиот лимес. Типолошкиот развој на истите може да се следи само од онаа страна на границата, сè до времето на големите преселувања. Вакви ѓердани се наоѓаат во гробовите на Западните Готи.<sup>56</sup>

Ѓерданот од гробот 135 има убаво моделирани, долги зрна од гагат. Овој малоазиски минерал со специфични својства, како многу ефектен и ценет материјал за накити, продира во Европа во текот на III век. Во рамките на големата занаетчиска продукција што израснала на Рајна во ова време, гагатот ста-

<sup>53</sup> За ова види поопширно кај F. Henkel, op. cit., 225, 226.

<sup>54</sup> M. Parducz, *Denkmäler der Sarmatenzeit Ungarns*, III, Budapest 1950, T. 16., 1, 2; 29. 1, 2; 51. 1, 2; 58. 3, 4; 60.6; 62.8,9; 70.11,12; 111.7; 113.7, 8, 10—15, 17; 114.1,2; 115.1—5, 7, 8, и др.

<sup>55</sup> M. Alföldi, op. cit., 410, 441; Abb. 94, 50—53.

<sup>56</sup> Ibid., 410, 443; Abb. 94, 29—33; — M. Parducz, op. cit., 218, Табли 3, 4, 5, 8—11, 14, 16, 20, 22, 23, 30, 32, 39, 41, 45, 51, 57, 58, 68, 74, 97, 117 — ова извонредно богатство на наоди потекнува од источнопанонскиот басен, со мешани сарматски и готски елементи.

нува една од специфичностите на рајнските области.<sup>57</sup> Во нашите краеве е сосем редок, застапен во неколку богати гробници од IV век.<sup>58</sup>

Накит од гагат носеле само жени и деца. Во раните епохи тој имал претежно погребна намена. Слично на килибар, му припишувале магиски и апотропејски особености.

Да го спомнеме и привесокот од гробот 114, носен како амулет на конеџот околу вратот. Лунулата е прастар апотропејски амулет — ја носеле главно жените и децата, понекогаш и домашните животни. Во Панонија егзистира во III и IV век.<sup>59</sup> По потекло е, изгледа, од Блискиот Исток.<sup>60</sup>

Останува да ги разгледаме и откриените елементи од машката опрема; тоа се фибули, токи за ремен и привесоци.

*Фибули.* Сите 5 примероци се од луковичест тип. Според елементите на нив, тие потекнуваат од втората третина на IV век. Примерокот од гробот 189 датиран е и со монета на Јулијан Отпадникот; на ова време упатува и запонот на ногата, со кој е заклучувана — затварана иглата. Запоните се појавуваат во втората половина од IV век.<sup>61</sup>

Матично подрачје на овие фибули, несомнено, е Средното Подунавје односно Панонија. Таму се откриени многу и многу стотини вакви фибули, таму може да се прати и нивниот развој од попростата форма, Т-фибулата на шарнир. Несомнено, оттаму овие фибули се рашириле и на југ, на Балкан. За разлика од западната половина на Балкан каде оваа фибула е ретка, на подрачјето на Г. Мезија<sup>62</sup> и Северна Македонија<sup>63</sup> е

<sup>57</sup> F. Henkel, op. cit., 251, 522.

<sup>58</sup> Д. Вучковиќ, op. cit., Старинар XII, 244. — Ж. Винчиќ, Стоби, А. П. 12, 1970, 141—142, Т. XLIV, 3. — Најран наод кај нас е белгизија од гробот 9 во Скупи (составена од 48 резбарени сегменти), од доцниот II век.

<sup>59</sup> M. Alfvöldi, p. o. cit., 445; — M. Parducz, op. cit., Т. 76, 3.

<sup>60</sup> M. S. Ruxer — J. Kubczak, Naszyjnik Grecki w okresie hellenistycznym i rzymskim, Warszawa—Poznań 1972, 142; Т. 45, 1, 3; 54,2; 66,3.

<sup>61</sup> В. заб. 29.

<sup>62</sup> Веќе спомнатите наоѓалишта Кладово, Чезава и Бољетин во Ѓердап, Сланци кај Београд, Остриковац кај Светозарево — в. заб. 49; — Комини кај Пљевља (А. Цермановиќ, А. П. 9, 1967, 114, 115); — Куприја, Ражањ, Ритопек (Ч. Јордовиќ, А. П. 5, 1963, 90, 92); десетина други наоѓалишта во Србија — стари наоди во музеите во Пожаревац, Неготин, Зајечар, во Ниш, Лесковац, Врање, Приштина и др.

<sup>63</sup> Во богатите гробници во ок. на Скопје: по една фибула од Добри Дол (в. заб. 5 и 43), Драчево, Рокомија — Скопје (в. заб. 5), Синѓелиќ — Скопје (в. заб. 30); — во Стоби — 5 фибули од ј/з некропола (1961 и 1973 г.) и една од сондата 3 под јужниот бред (ископувања на потпишаниот во 1972 г.); — во Демир Капија, гроб 193 на потезот „Црквиште“ (Б. Алексова, Просек — Демир Капија, Београд 1966, 37, Т. III, 11); — 15-ина фибули во музејот во Гралеп, главно од некрополите Бакалица и Ташачица во Варош (Б. Бабиќ, А. П. 3, 1961, 98, 99); — 6 фибули во музејот во Битола, меѓу кои се истакнува наодот од с. Секирани, масивен лиен од сурово злато, и шупло лиената доцна варијанта од Хераклеја (од една заседелна гробница), украсена со позлата, ниело и 2 гравирани лика (човек и жена); — по една фибула од Зајас кај Кичево (в. заб. 5) и Требенишко Кале кај Охрид (В. Лактов, Лихнид II—III, Охрид 1963, 21, 22); — една фибула од ок. на Кочани, со гравирани натпис „vera felix“ (прив. збирка, Кочани, 1973).



многу почеста. Сепак, оваа група од неколку десетини фибули, најдени јужно од Дунав, изгледа сосема мала, во споредба со огромниот број на изворното панонско подрачје.

*Токи.* Откопани се 8 парчиња. Во гробот 11 токата лежела до левото колено; во гробот 82 на истото колено; во 77 — на секоја потколеница по една тока. Истите биле зашиени, најверојатно, на сари на високи чизми.

Во гробот 96, токата лежела на појасот; од неа е запазена само алката. Истата служела за закопчување на појасниот ремен. Во гробот 183, токата лежела до десниот бок, заедно со бројни клинчиња со кои бил украсен ременот. Овој обичај, ременот да се откопча од појасот и стави покрај умрениот, потврден е и во саркофагот 200: токата тука лежела покрај стапалата, префрлена (со ременот) преку чинија со јадење.

По формата, овој последен примерок (од сребро) претставува тип на тнр. копани (дуборезни) токи. Тие биле раширени долж лимесот на Дунав и Рајна во IV век. На нашиот примерок челото на алката е благо улегнато, речиси хоризонтално, и тоа е знак на една рана етапа. Подоцна истата се искривува многу надолу, а боковите испаѓаат — во вид на седло или виолина. Носачот-плочката е масивна и голема, раскошно украсена со дуборез — тоа се обележја на сосема оформен тип.

Геометриските орнаменти и формата на овие токи се неримски елементи. Појавата на оваа тока поврзана е со силно германизирање на римската армија под Константин I.<sup>64</sup>

Токата од гробот 183, во вид на пробиена кружна плочка, претставува еден доцнежн, упростен варварски тип, кој спорадично се среќава на панонскиот лимес во доцнежниот IV век.<sup>65</sup>

Останатите 6 примероци имаат многу карактеристична форма: големи и многу заоблени, овално-полукружни алки („D“-форма) кои се пластични и широки колку и носачот. Трнот е широк, пластично претставен, со гравирани корен и врв, моделиран во глава од змија или патка. Врвот допира малку преку работ на алката. Плочките-носачи имаат кружна или седласта форма. Ова се познатите западноготски токи од IV век.<sup>66</sup>

За датирање на овие токи ги имаме следниве показатели: во гробот 82 најдена е монета на Констанс (средина на IV век); во 126 — фибула од исто време. На токите од гробовите 11, 96 и особено 82 лачниот дел од алката зафаќа веќе три четвртини од полн круг, а тоа е обележје на втората половина — доцниот IV век.

<sup>64</sup> M. Alföldi, op. cit., 407, 460, Abb. 100.10; — D. Tudor, Dacia, Vol. 11—12, Bucurest 1945—47, 145 ff.;—G. Behrens, Schuhmacher — Festschrift, Frankfurt 1930, 185 ff.

<sup>65</sup> M. Alföldi, op. cit., 463, 464, Abb. 107.

<sup>66</sup> Ibid., 410, 411, 460, Abb. 104, 1—19.

Од доцниот IV век потекнува и убавата тока од гробот 77 (на сл. 13); таа има алка украсена со гравирање во еден посебен стил. Тоа се зачегоците на познатото „наребрување“ на токите од времето на големите преселувања. Овој елемент, заедно со спомнатите профилирани трнови, чии врвови се моделирани (особено глава на патка!), сметани се редовно како готски, источноготски, алано-готски. Од доцниот IV до во VI век ги среќаваме и на Балканскиот Полуостров, расфрлени од денешната Бугарија на исток до Истра на запад.<sup>67</sup>

*Привесоци.* Во гробот 82 најдена е украсна плочка, која со закивки е бесена на крајот од појасен ремен. Вакви украси се распространети само во Панонија.<sup>68</sup> Од македонското подрачје познат ми е само еден таков наод — од Стоби.<sup>69</sup> Двата наоди досега ваму бессомнено од север.

Нашиот примерок е најден на левото колено на умрениот. Коренот му бил откриен од порано, а тоа е уште една потврда дека истиот не можел да ја има првобитната намена. Во овој случај тој е носен како амulet, на лева нога. Значи, иста намена како и срцестиот привезок од гробот 98. Оваа срцеста форма најтипична е меѓу бројните сарматски амuleти, носени на нивната варварска облека, речиси редовно на левата нога.<sup>70</sup> Овие привесоци имале апотропејско значење и се сметаат за типично сарматско обележје.

### б) Керамика

Садовите се ставани или в гроб — до нозете на умрениот — или надвор, покрај гробот. Најчесто, тоа се стомни, или слична форма, во кои е ставана вода за умрениот. Во три случаи имаме и чинии, со јадење понудено на умрениот; ова е неримски обичај. Во неколку случаи садовите биле искршени и парчињата растурени покрај гробот — тоа се остатоци од погребна гозба.

Квалитетната трпезна керамика, украсена со лак, застапена е со 8 парчиња. Тоа се категории на доцноримската sigillata и terra chiara. Црвеночепената сигилата, боена со фин црвен лак, претставува луксузен импорт од обалите на Северна Африка — Египет.<sup>71</sup> Високата, богато профилирана ориентална

<sup>67</sup> N. Miletić, op. cit., 146, 147 и наведена литература.

<sup>68</sup> M. Alföldi, op. cit., 460; Abb. 103.1—29; Abb. 147.

<sup>69</sup> Во спомнатата сонда 3/1972, до јужниот бедем — в. заб. 63.

<sup>70</sup> M. Parducz, op. cit., 139, 140, T. XXXIV, 1, 2; XXXVIII, 11; — С. Барачки, Вршац, А. П. 3, 1961, 102—104, Т. XI.

<sup>71</sup> H. Robinson, The Athenian Agora, Vol. V — Pottery of the Roman Period, Princeton 1959, 294—296.

форма на ибрик, потврдена е во гробовите 90 (сл. 74) и 199 (фрагментиран); во гробот 82 најдено е остро профилирано лонче со 3 рачки, украсено со ромбични жигови (сл. 70).

Доцноримската сигилата ретка е во нашите краеве; потврдена е во гробовите во Драчево и Рокомија — Скопје, а со ископувањата во последните години и во стамбените слоеви во Скупи, Стоби, Варош — Прилеп, Дебреште и др.

Сивопечената хиара, со карактеристичен маслинесто-сив, зеленикаво или кафеаво-црн лак, украсувана е често со жигосување (втиснати орнаменти). Подеднакво е ретка, како и претходната категорија, а увезувана е во нашите краеве од источниот Медитеран.<sup>72</sup> Потврдена е во спомнатите стамбени слоеви во Скупи, Стоби, Варош, во гробовите во Дојран и Живојно кај Битола. Во јужно-европските земји хиара егзистира главно во рамките на IV век.

Преку нашите краеве хиара продира до Средното Подунавје, заедно со доцноримската сигилата.<sup>73</sup> Прашањето, дали двете луксузни категории само се импорт или постојат и локални работилници, сè уште е отворено.

Големата чинија од гробот 200 (сл. 81) претставува очигледен обид да се копира хиара; меѓутоа, глината останала кафеаво печена, а лакот добил прегорен црн тон. И техничкото ниво на изработката далеку заостанува зад луксузниот импорт.

Црн, мрсен и дебел лак среќаваме и на големиот гџум од гробот 82 (сл. 71). Тоа е подобар локален производ, од иста категорија, како и претходната чинија. По формата, копира узор од Егеја.<sup>74</sup>

Во категорија на луксузен импорт спаѓа и малата вретенеста тоалетна ваза (унгентариј) од гробот 191 (сл. 79). Изработена е квалитетно, од светла микозна глина која е совршено препарираниа и печена, без лак. Увезена е несомнено од Егеја, каде постојат директни аналогии.<sup>75</sup>

Останатите вази од нашите гробови претставуваат попраста, куќна и амбалажна керамика. Високата ребреста амфора од гробот 114 има директни аналогии во егејскиот круг.<sup>76</sup> Чинијата од гробот 213 (сл. 83), со 2 ушки, има длабока биконична

<sup>72</sup> Аналогии за високата ваза на сл. 75: Ath. Agora, p. 77, №. L. 27, Pl. 16; p. 105, M. 223, Pl. 27; — За формата на сл. 73 и 77: *ibidem*, №. L. 24, P. 10005, Pl. 16, 39. — За пехарот на сл. 72: H. Goldman, *Tarsus*, Vol. I, Princeton 1950, 206, 207, №. 821; Fig. 166, 208.

<sup>73</sup> Спомнуваните наоѓалишта Куприја, Остриковац — Светозарево, Кладово и Бољетин во Гердап — в. заб. 62.

<sup>74</sup> Ath. Agora, p. 76, №. L. 25, Pl. 16; p. 78, L. 41, Pl. 17; p. 105, M. 220, 222, Pl. 27; M. 294, Pl. 30 (наоди од IV век).

<sup>75</sup> *Ibid.*, p. 77, L. 29, Pl. 16 — IV век.

<sup>76</sup> H. Goldman, *Tarsus*, pp. 207, 278, №. 829, Fig. 167; — Ath. Agora, K. 85, Pl. 14.

форма, добро позната во Егеја веќе во III век.<sup>77</sup> Форма на биконична ојнохоа, со наребрено тело, сосем тесен врат и широка тролисна уста, застапена е во Скупи во гробовите 49 и 191 (сл. 80); во Егејскиот басен е распространета главно во III век<sup>78</sup>, меѓутоа, ја познава и Средното Подунавје во III и IV век.<sup>79</sup>

Мали топчести стомни, со спаскано тело, тесен врат и мала лачна рачка (сл. 68, 69 и 78), немаат директни аналогни ниту во егејскиот ниту во панонскиот круг. Ова е несомнено локална традиција. Имено, во Скупи тоа е најчеста форма од I до средината на III век. Затоа не е чудно што неколку вакви садови среќаваме уште во доцнежниот III и IV век. Двојно профилираната уста во вид на чашка обележје е на доцноримско време.

Интересно е да ги наведеме и следниве забелешки. Во прикажаната керамика сè уште не се одразуваат влијанијата на силната дунавска продукција од доцнежниот IV век и понатаму; немаме подунавски глеѓосани вази<sup>80</sup>, ниту квалитетна „мануфактурна“ роба без лак или макар елементи од оваа. Истата керамика извршила силен продир во среднобалканската внатрешност и ја среќаваме на сите позначајни северномакедонски наоѓалишта.

Скупските наоди одразуваат една поранешна состојба, кога сите позначајни културни импулси доаѓат уште од Егеја. За разлика од металните наоди и накитот, кои се пренесувани врзани за нивните етнички носители и претставуваат во најголем степен етнографски обележја на нивните сопственици, керамиката отсекогаш била одраз на постојните културни влијанија, врзани во подолг период за едно подрачје. Дурито новите етнички напластувања, во една ваква културна средина, не ги пореметувале овие традиции, туку им се потчинувале.

Ова е случај и во Скупи. Впрочем, тоа е време кога балканските провинции го доживуваат својот доцноримски расцвет, својата втора младост, кога антиката уште зрачи со неизмерна сила. Варварските влијанија во материјалната и духовна култура остануваат ограничени само на пограничните области или на помали региони подлабоко во внатрешноста, каде варварите и физички се присутни. А нивното населување во одделни области на Балканот беше наметнато како неопходност:

<sup>77</sup> Ath. Agora, p. 56, J. 57, Pl. 11, 72; p. 67, K. 93, Pl. 14.

<sup>78</sup> Ibid., p. 65, K. 69, 70, Pl. 13; p. 68, K. 106, Pl. 14; p. 93, M. 101, 164—168, Pl. 23, 25, 73; L. 48, Pl. 17.

<sup>79</sup> K. Pöczy, *Keramik, Intercisa II*, 51, ff, T. XV, 15—18.

<sup>80</sup> Во стамбените слоеви во Скупи сосем е ретка; една стомна со глеѓ потекнува од еден гроб во Побужје — в. заб. 5; — неколку фрагменти од Стоби — стамбените слоеви од доцен IV век (ископувања во 1971 и 1972 година). Останатите македонски наоѓалишта не ја познаваат оваа глеѓосана керамика.

опустошените земји стопански да оживеат и економски да зајакнат, да се вклопат во животните текови на Империјата.

Варварите се присутни на Средниот и Источен Балкан уште од времето на Аурелијан, кога Дакија паднала на готски раце и останала засекогаш изгубена за Рим. Со повлекувањето на Римјаните од северната на јужната страна на Дунав, со формирањето на овостраните провинции Средоземна Дакија и Приобална, со бројните измени во политичко-административниот, воен и стопански систем, започнува една нова ера за балканските земји. Во IV век Готите и другите варварски народи играат значајна улога во животот на подунавските балкански провинции.<sup>81</sup>

Политичките вриежи меѓу Готите и Сарматите, двата најголеми народи на левата обала на Дунав, имале постојани одрази и на балканските земји. Да спомнеме еден настан: во 332 година Константин Велики е на дунавското поприште; му помага на синот, Константин Јуниор, во воените интервенции меѓу завојуваните Готи и Сармати, а потоа во внатрешните сарматски судири; во 334 година Константин лично надгледува преселување и распределување на околу 300.000 Сармати од денешниот Банат во балканските провинции Македонија, Тракија и Скитија. Тие побарале уточиште од царот, а биле населени на ромејската земја несомнено како колони.<sup>82</sup>

Бројот на луѓето, од само ова едно преселување, е повеќе од импресивен. Наодите од Скупи, со сигурни готски и сарматски елементи, се патоказ за една од насоките на спомнатото населување. Временски, тие апсолутно му одговараат на ова населување.

Меѓутоа, и спорадичните сродни наоди од Стоби, Демир Капија, Варош-Прилеп, околината на Битола и Охрид, несомнено се поврзуваат со овој настан. Да потсетам дека наодиве потекнуваат од богати земјоделски региони, кои биле опустошени и оставени без луѓе во готските разурнувања под Галијена. Сега варварите се населувани во овие земји како колони, врзани (закрепени) за земјата која морале да ја обработуваат.

А токму сега, во полниот IV век, имаме наеднаш стотини некрополи во нашите рамнини и долини; од претходната епоха можеме да наброиме само десетина-две. Ова е повеќе но обично совпаѓање. На пат сме да објасниме сден феномен во нашата доцна антика, наговестен со спомнатите наоди.

<sup>81</sup> За не малиот значај на готскиот елемент во животот на провинциите јужно од Долниот Дунав види во книгата на В. Велков, Градот в Тракија и Дакија през касната античност, Софија 1959, 26—55; 232—249.

<sup>82</sup> Euseb., Vita Constantini, 4, 6; — Euseb., Hieron. Chron., 315; — Anon. Vales., 6, 32 — според В. Велков, op. cit., 32.

Ivan MIKULČIĆ

## SPÄTRÖMISCHE GRÄBER VON SCUPI

(Zusammenfassung)

In dem Jahre 1970. und 1971. hat der Verfasser die Ostnekropole von Scupi entdeckt und zum Teil untersucht. Dabei sind der Umfang der Nekropole festgestellt und 226 Gräber aus der vorrömischen und römischen Zeit ausgegraben<sup>3</sup>. Von diesem Zahl, hier ist eine Gruppe von Gräbern vom Ende des III bis zum Ende des IV Jh. beschrieben.

Es sind folgende Konstruktionstypen festgestellt:

I — Gräfte aus Ziegeln oder Steinplatten gebaut (Abb. 7, 9). In zwei Fällen war die Innenseite mit dünnen Marmorplatten ausgestattet (Abb. 7). Zwei andere waren z. T. von grossen frühromischen Grabdenkmälern konstruiert (Abb. 9—11). Zu dieser Gruppe gehören auch zwei Steinsarkophagen (Abb. 6); in Scupi sind bis jetzt 15 Exemplaren von demselben Typ entdeckt.

II — Als Vertreter der zweiten Gruppe erscheinen einfache, schmale Gruben, welche die Grundform im Bereich dieser Nekropole darstellen. Der Boden ist da sehr kompakt (petrifizierte Ton- und Sandschichten), deshalb stehen die Wände der Gruben senkrecht und fest; die Gräber sind durchschnittlich nur 0,40 m breit und mit einer Reihe von horizontalgeordneten tegulae bedeckt. Oft liegen die tegulae auf einem Holzbrett über dem Grabe. Nur in wenigen Fällen (breitere Gruben) ist der Deckel dachförmig konstruiert.

Die Gräber waren in einer Tiefe von 0,50—1,20 m von antikem Bodenniveau eingegraben. In manchen Fällen waren sie mit grosser tegula markiert, welche sich an der Oberfläche erhob. Sehr oft waren die spätrömische Gräber direkt und absichtlich in die frühromische Gräber (grosse Etagengruben mit Kremation) eingegraben.

Unten den Grabbeigaben treten die Schmucksachen, Metalteile der Kleidung und Tongefässe vor. Oft sind auch Münzen in den Gräbern vertreten (Carus, Constantinus I und II, Constantius I und II, Constans, Iulianus).

III — Kistengräber, von grossen Ziegeln oder tegulae geförmt (Abb. 8). Das ist der späteste Grabtypus in Scupi bekannt (II Hälfte — Ende des IV Jh.). Diese Gräber sind im NW-Teil der Nekropole gruppiert, nahe der Akropolis und den Stadtmauern. Die Grabbeigaben sind sehr selten; die jüngste Münze gehört dem Valentinianus II oder Theodosius I.

IV — Hier gehören drei Brandgräber, um die Mitte des IV Jh. datiert. In Scupi, neben der alten Bestattungsform (Kremation), vom Ende des I und im Laufe des II Jh. wird die Inhumation immer mehr verwendet; aus der Zeit des Alexander Severus stammen die letzte Brandgräber.

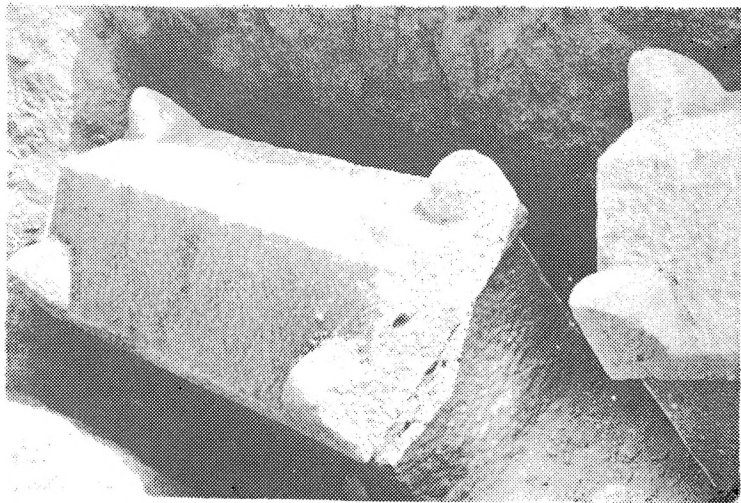
Die spätrömische Brandgräber als ganz neue Erscheinung kommen im dem mittelbalkanischen Raum in sehr beschränktem Zahl auf (Kopašnica bei Leskovac, Singelić—Skopje, Scupi, Stobi, Pešterica—Prilep, Prespa—See — alle um die Mitte des IV Jh. datiert). Vielleicht kann man dies mit der Krisis am Ende des Heidentums und der Reaktion unter dem Iulianus zusammenzustellen<sup>33</sup>.

Die Auswahl der Grabbeigaben ist nicht reich. Der Schmuck stellt hauptsächlich billigere Massenerzeugung dieser Zeit dar, mit stark barbarisierten Merkmalen. Der grösste Teil der Formen wie auch die stilistische Elemente weisen an das mittlere Donaugebiet — Pannonien hin — als stark beeinflusst oder direkt importiert von dort<sup>45—56</sup>. Unter besseren Funden befinden sich auch typische Perlen aus geschnittenem Karneol (Abb. 64), ein Merkmal der sarmatischen und westgotischen Grabfunden an der mittleren Donau, dann offene Ohrringe mit einem Kubooktaeder am Ende (Abb. 33, 34), wieder ein germanisches Merkmal.

Auch die Beigaben der Männergräber zeigen die gleiche Abkunft (Zwiebelkopffibeln, Schnallen, Anhänger; Abb. 12—26). Oft kommen die kleine Gürtelschnallen in abgerundeter Form vor, mit allen Merkmalen welche den Westgoten zugeschrieben sind<sup>66</sup>. In zwei Gräbern hatten die Gestorbene einen herzförmigen Anhänger auf dem linken Knie. Das ist ein sarmatisches Zeichen<sup>70</sup>.

Diese Funde, wie auch manche Elemente des Bestattungsritus (auch N—S Richtung, Hockerlage u. a.), sprechen dass in dem zweiten Drittel des IV Jh. der ethnische Profil in Scupi stark änderte. Wahrscheinlich können wir dies u. a. auch mit der bekannten Auswanderung der Sarmaten im Jahre 334 in die Balkanprovinzen zusammenstellen<sup>82</sup>.

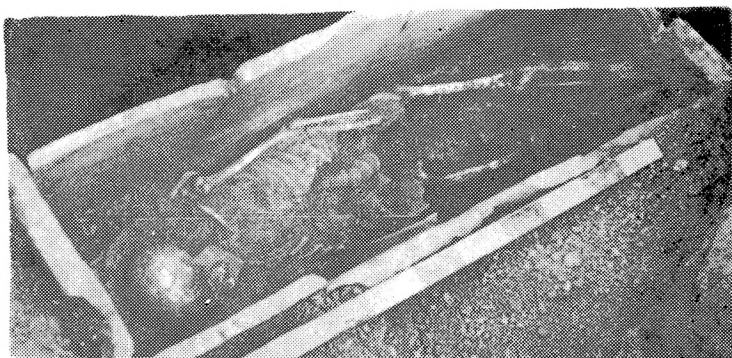
Diese Kolonisierung steht vielleicht mit einer Erscheinung zusammen, welche in dem breiten nordmakedonischen und süddardanischen Gebiet registriert ist. Nach dem schweren Verheeren dieser Gegende unter den Goten nach der Mitte des III Jh., wann auch alle Städte zerstört waren, kommt ein längerer archäologischer Hiatus da, ohne Funden auf dem Terrain. Doch, am Ende der Regierungszeit Konstantins und unter seinen Nachfolgern, sind viele Hunderte von Nekropolen in den Boden eingegraben. Dieses Phänomen ist noch nicht durchgeforscht. Durch die Ostnekropole von Scupi machten wir die erste Schritten in dieser Richtung.



6



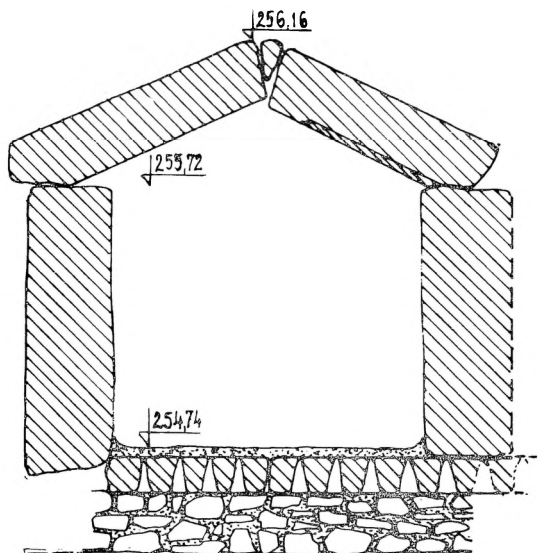
7



8

Сл. 6. — Грбови-сарксфази бр. 199 и 200 (ран IV век). — Сл. 7. — Гроб 104 со мермерна облога. — Сл. 8. — Гроб 26, циста од тули





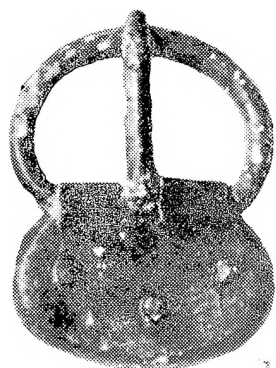
9



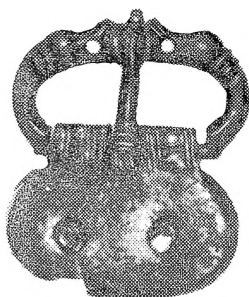
11

10

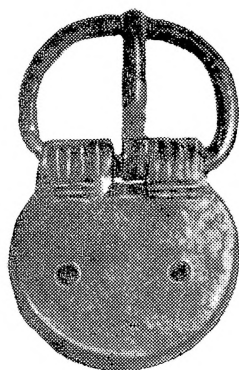
Сл. 9. — Гробница 216 (пресек). — Сл. 10 и 11. — Сполии од гроб 35



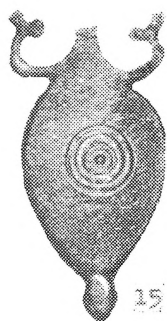
12



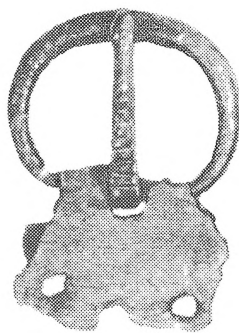
13



14



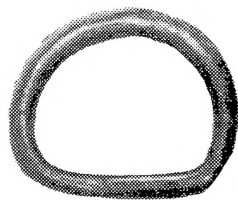
15



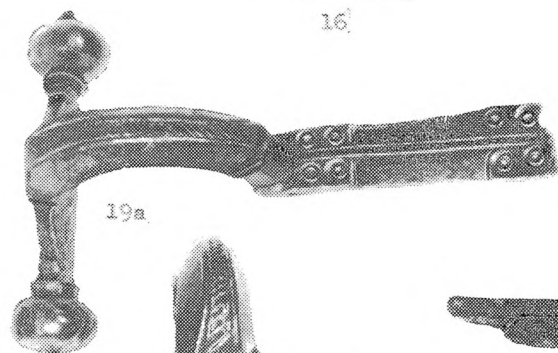
16



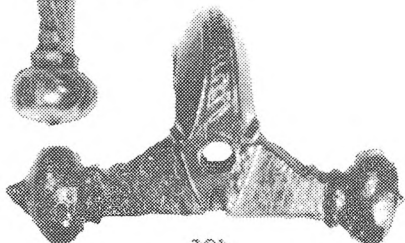
17



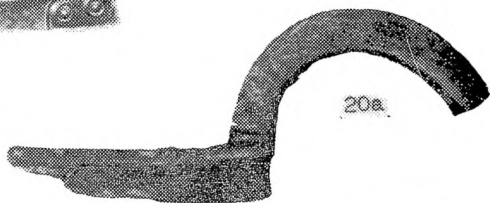
18



19a



19b



20a



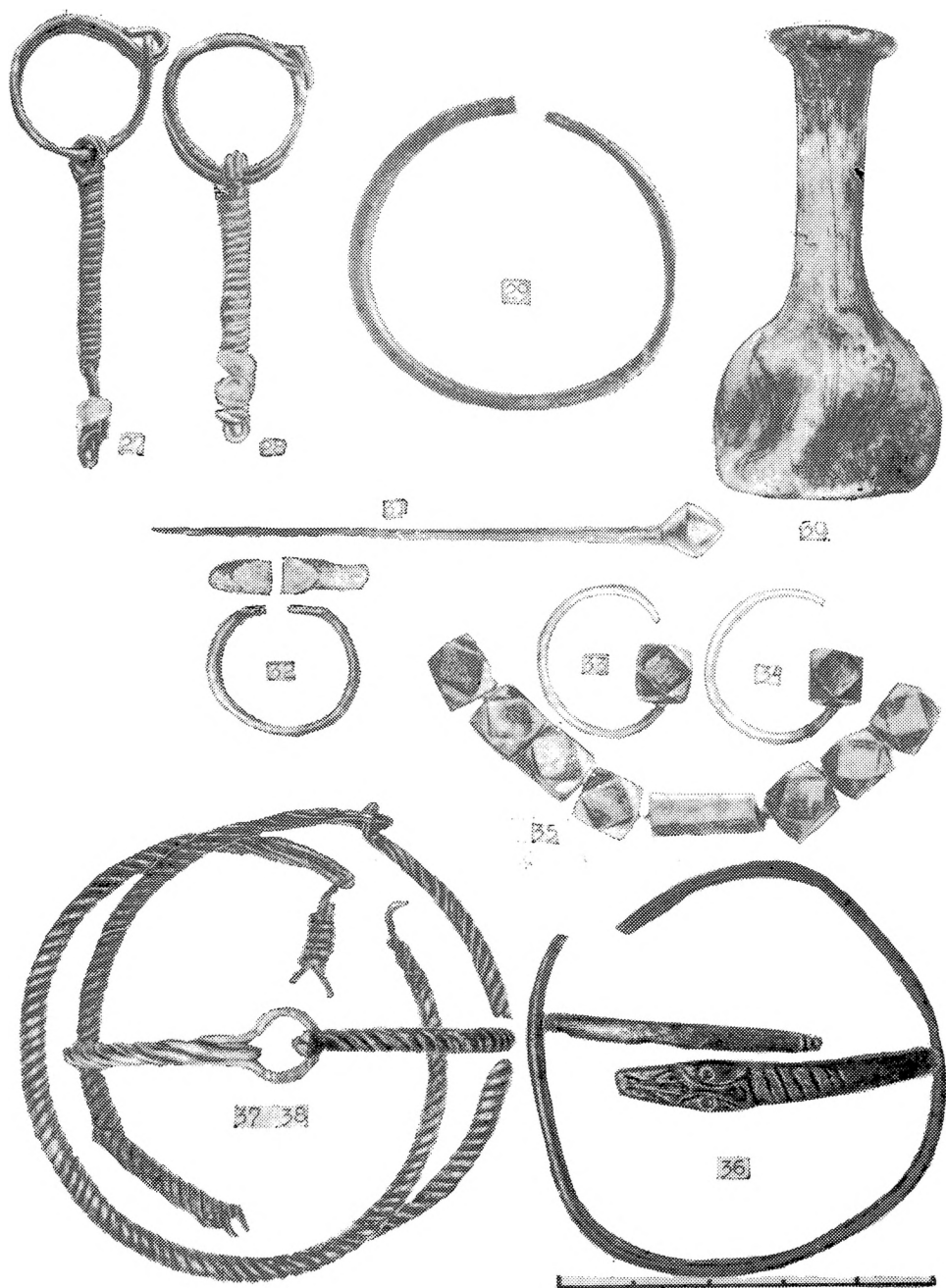
20b



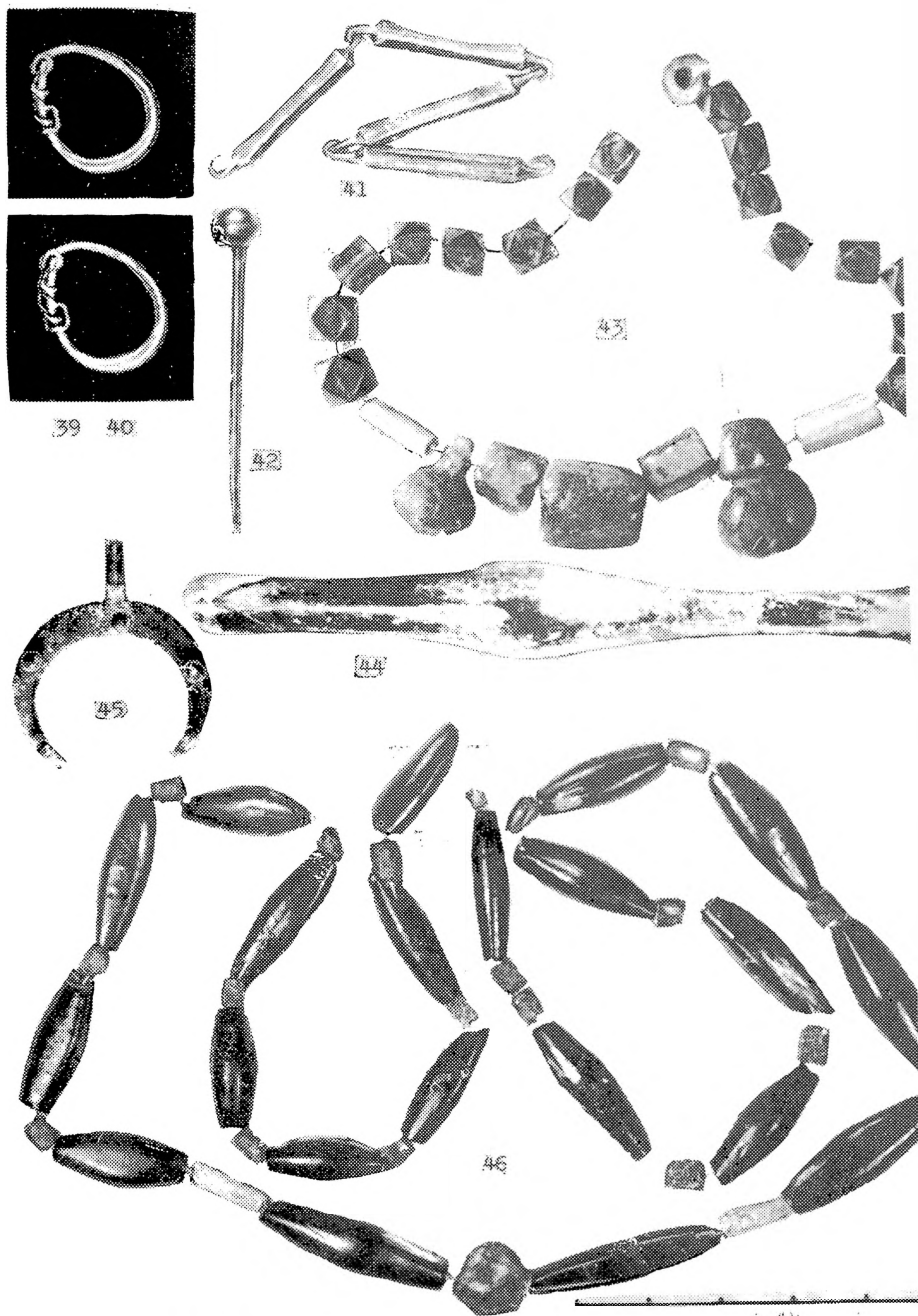
Сл. 12. — Гроб 11; Сл. 13, 14. — Гроб 77; Сл. 15, 16. — Гроб 82;  
Сл. 17. — Гроб 98; Сл. 18. — Гроб 96; Сл. 19 а, б. — Гроб 108;  
Сл. 20 а, б. — Гроб 179.



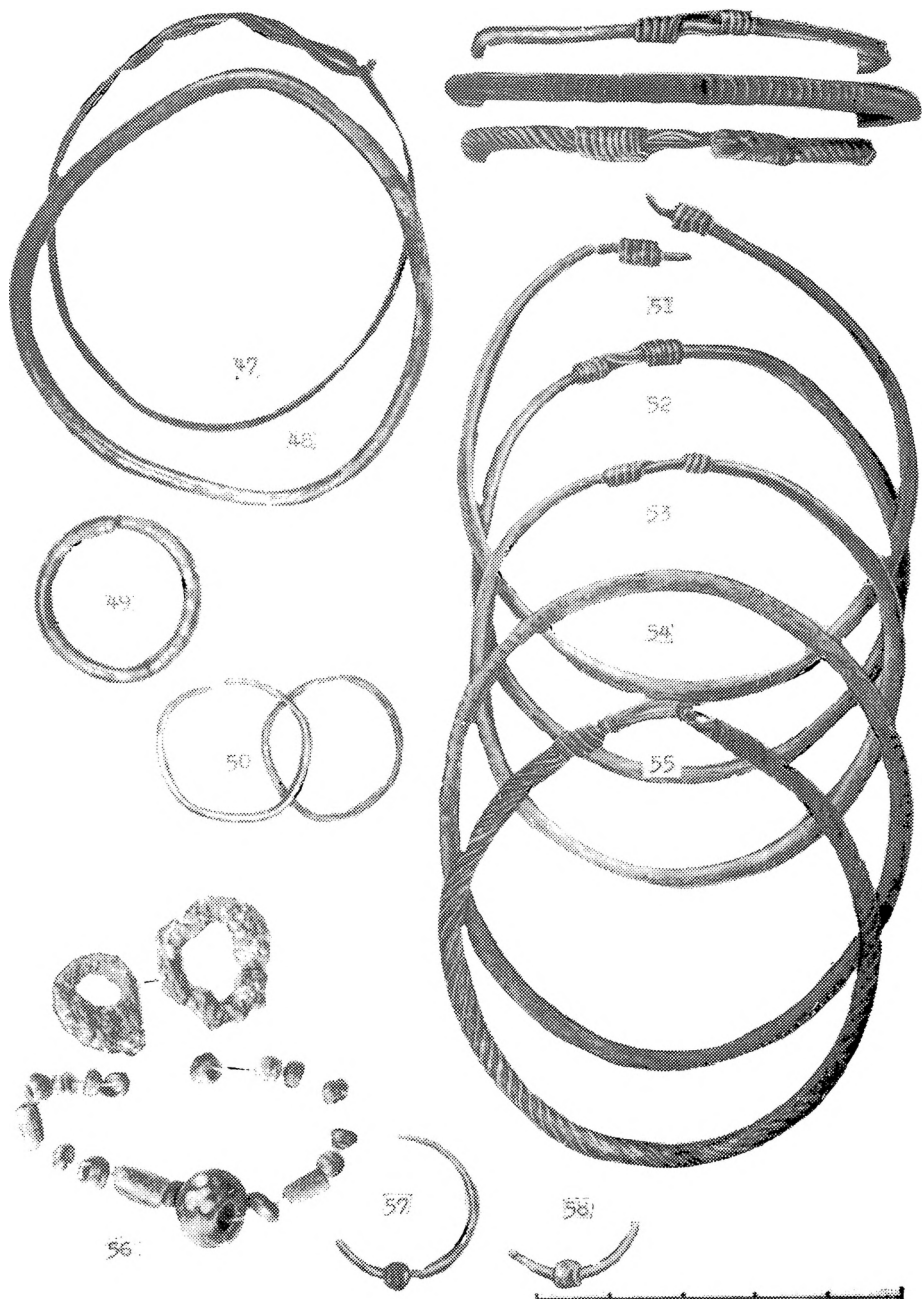
Сл. 21, 22 а-ц. — Гроб 126; Сл. 23 а, б. — Гроб 189; Сл. 24. — Гроб 184;  
Сл. 25, 26. — Гроб 200.



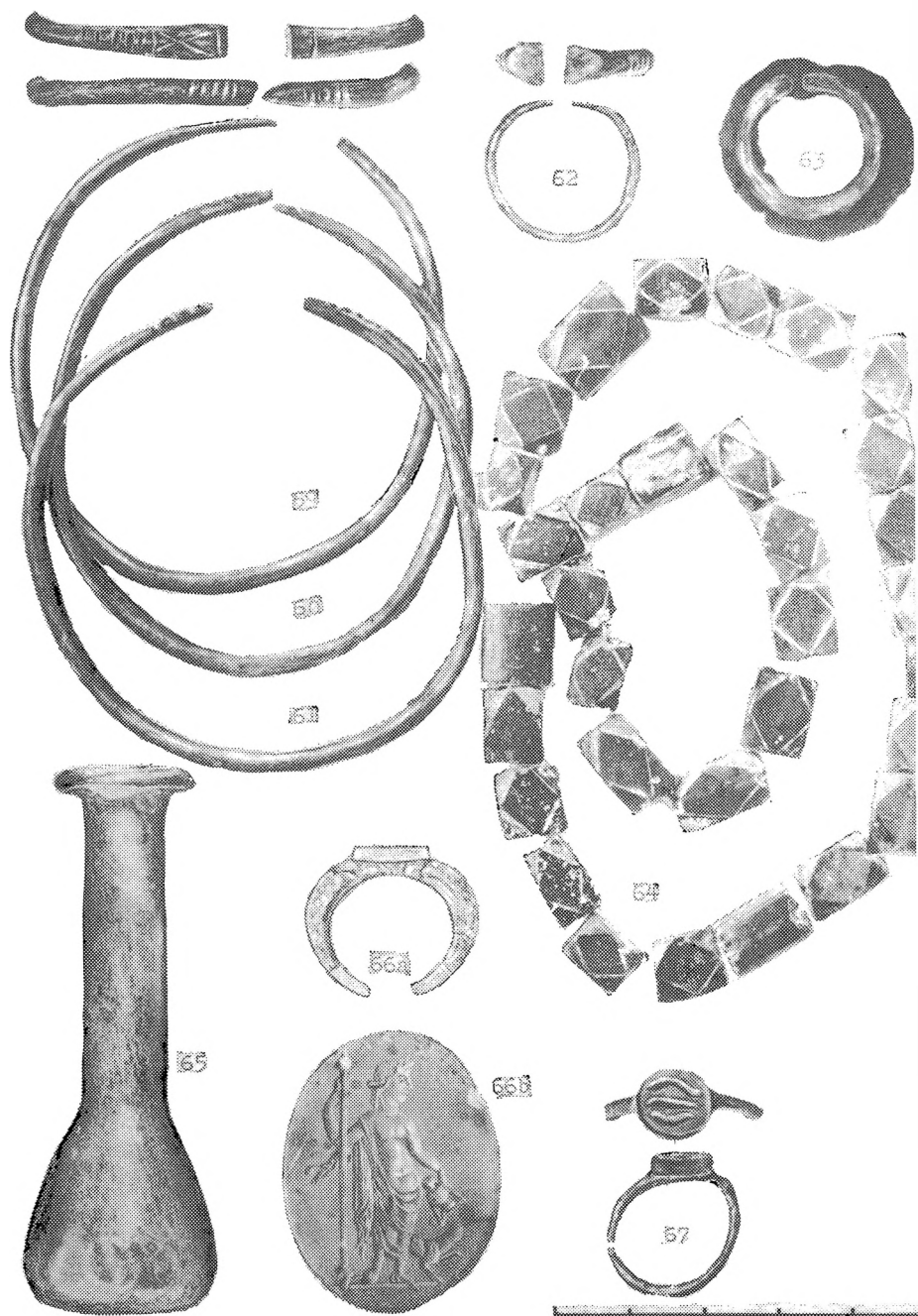
Сл. 27, 28. — Гроб 51; Сл. 29. — Гроб 55; Сл. 30, 31, 32. — Гроб 86;  
 Сл. 33, 34, 35, 36. — Гроб 85; Сл. 37, 38. — Гроб 90.



Сл. 39—44. — Грoб 112; Сл. 45. — Грoб 114; Сл. 46. — Грoб 135.

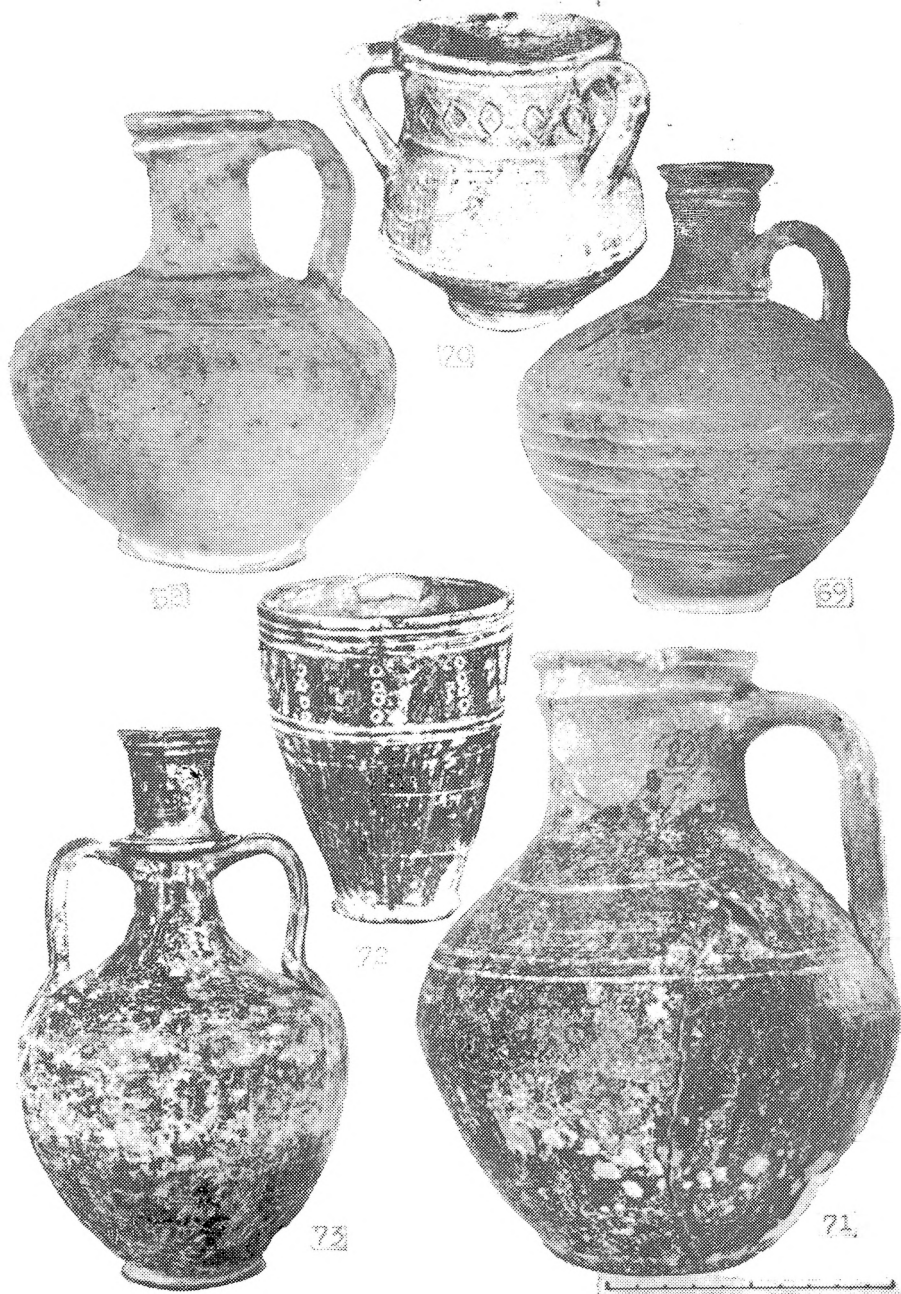


Сл. 47, 48. — Гроб 135; Сл. 49. — Гроб 149; Сл. 50. — Гроб 150;  
Сл. 51—58. — Гроб 163.



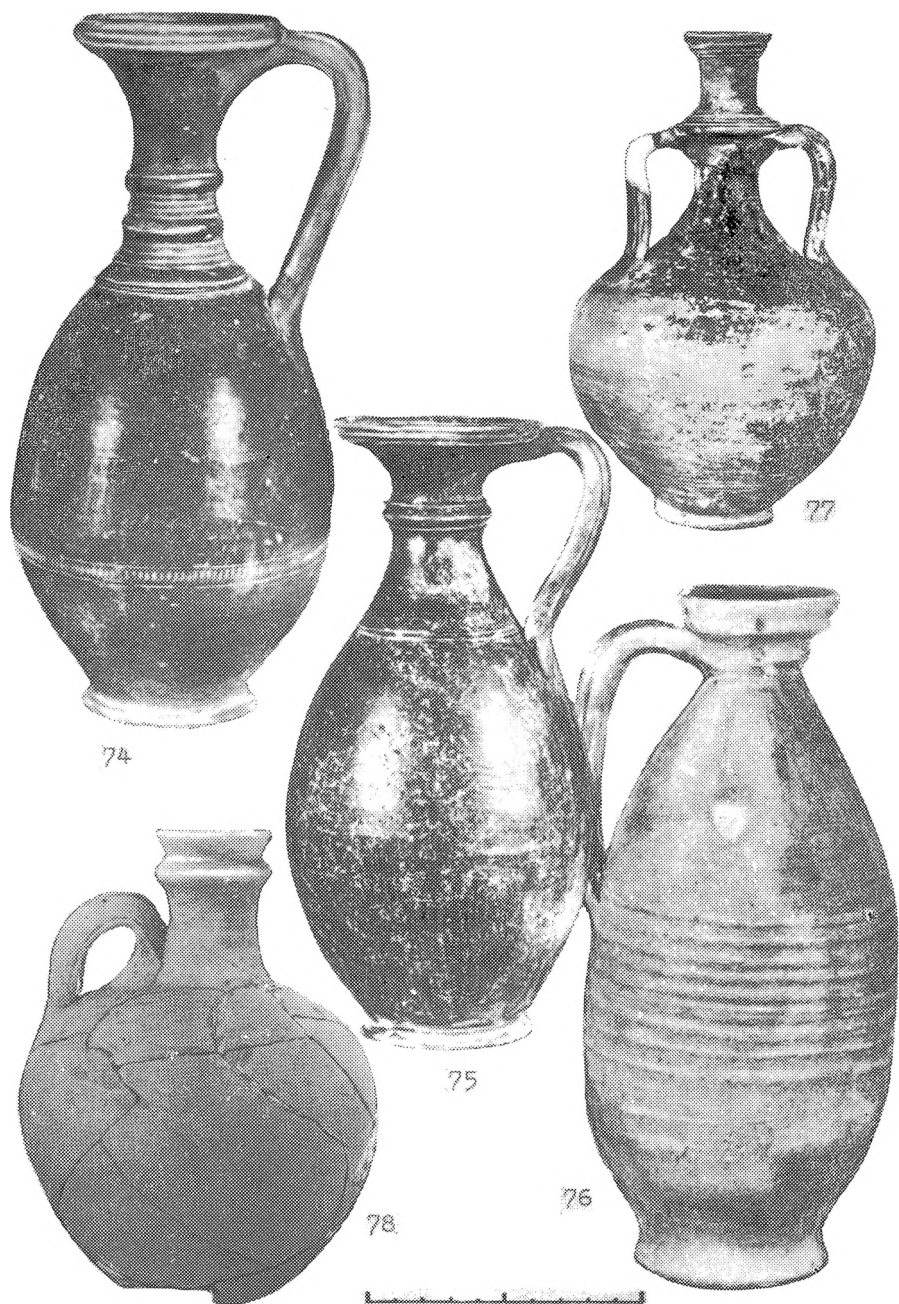
Сл. 59.—64. — Грoб 188; Сл. 65, 66 а, б. — Грoб 199; Сл. 67. — Грoб 196.



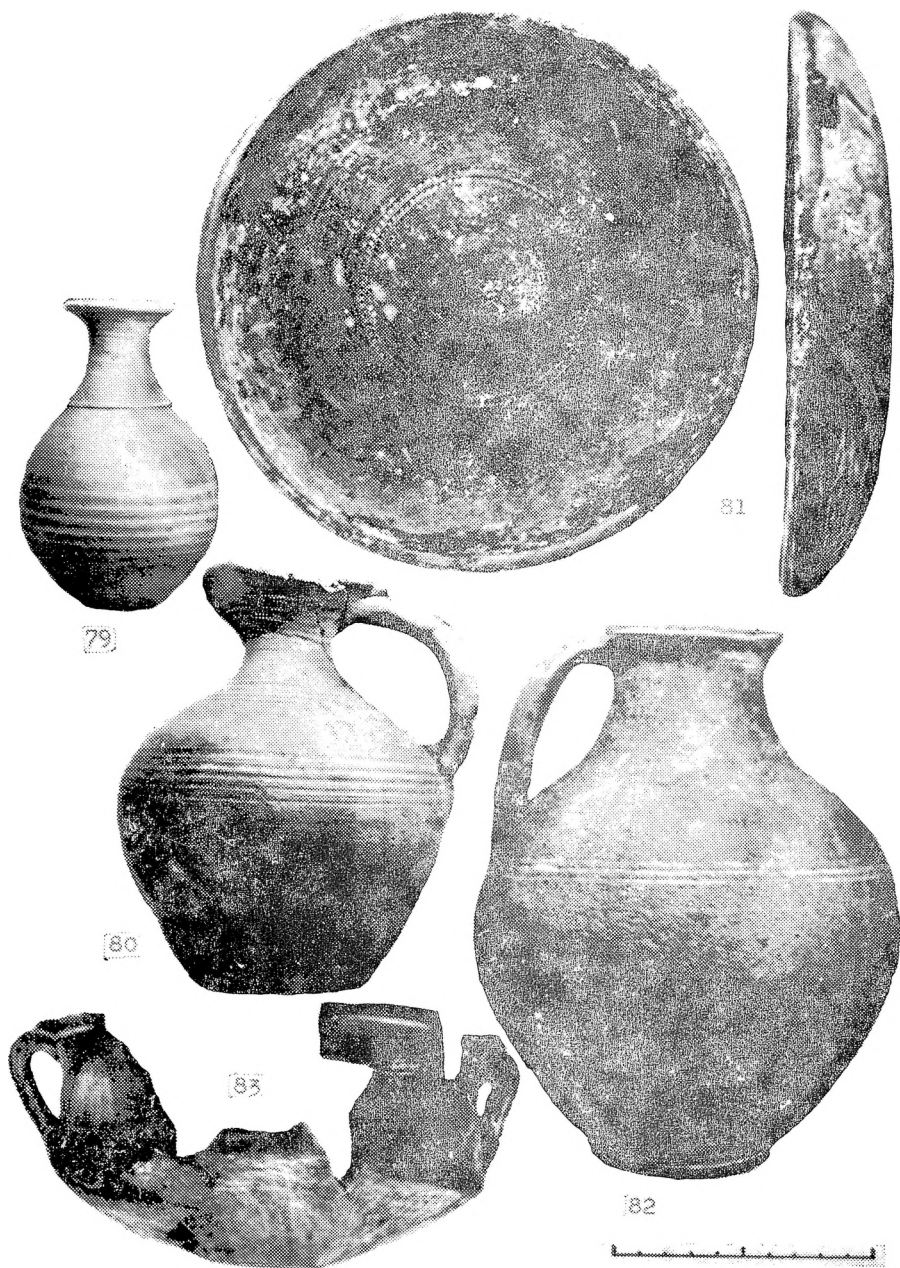


Сл. 68. — Гроб 9; Сл. 69. — Гроб 15; Сл. 70, 71. — Гроб 82;  
Сл. 72, 73. — Гроб 86.





Сл. 74. — Гроб 90; Сл. 75. — Гроб 11; Сл. 76. — Гроб 114;  
Сл. 77. — Гроб 134; Сл. 78. — Гроб 186



Сл. 79, 80. — Гроб 191; Сл. 81 а, б, 82. — Гроб 200; Сл. 83. — Гроб 213.