

Др. Конџанџин Пејтров

КОН ОТВОРЕНОТО ПРАШАЊЕ НА ШЕСТАТА БАЗИЛИКА ВО СТОБИ

Меѓу многуте рановизантиски цркви во Македонија најбројната група ја чинат петте базилики од Стоби, трите внатре во градот и двете што се наоѓаат вон градските ѕидови. Прашањето за постоењето на шестата базилика во Стоби било во науката отворено со првите соопштувања сторени во 1940-та и 1942-та година. Тогаш, пред повеќе од четврт столетие, е објавено дека вон градските бедеми е откриена трета базилика, односно шеста на подрачјето на Стоби¹). Оттогаш наваму

1. Ј. Петровиќ, Крстонице у Стобима, Уметнички преглед, 9, 1940, стр. 265, пишува: „Во Стоби има урнатини од шест цркви, а нема да нè изненади, ако се појави уште некоја во текот на следните ископувања. Трите цркви лежеле вон тврдината, една под денешното село Паликура, со најстарата крстилница што е ископана 1918 година, но ние је донесуваме први. Друга е гробишната, а на третата наишле работниците копајќи го модерниот пат од устието на Црна Река кон Просек, одвај неколку стотини чекори источно од нашите ископувања”. Две години подоцна истиот автор дава и друго соопштување за црквата. Ј. Petrović, U Stobima danas, Glasnik hrvatskih zemaljskih muzeja u Sarajevu, Sarajevo, 1942, str. 472, пишува: „На составот на Црна Река и Вардар се пробиваат денес пат, а покрај него железница, што водат веднаш понатаму во плоден крај, кој е посипан со останки од згради и со урнатини од една црква, во којашто во време на пробивањето на патот се најдени гробови со нежен златен накит од најдоцното византиско господство”. Понатаму на стр. 488, стои: „б. Црква на неколку стотини чекори од самото устие на десната страна на Црна Река. На таа црква наидоа работниците, што прокопуваа нов модерен пат, а ние ни поим немавме, та наидовме уште само на останки од гробови во урнатини, коишто веќе не можеа се да се реконструираат”. Прашањето за седмата базилика во Стоби не е можно да се постави од следните причини. Меѓу базиликата синагога и базиликата за крштавање во текот на 1957 година се вршени ископувања на комплексот ѕидови од различна старост врз кои има и ѕидови на базиликална градба. Сплетеноста на ѕидовите во средниот и северниот кораб и особено во целиот западен простор е така сложена, што не може со сигурност да се претпостави дека е тоа сакрална градба. Ваквата претпоставка изгледа уште помалку веројатна, бидејќи е тешко прифатливо на истата страна на улицата, на должина од околу 64 метра да имало дури и три базилики: базиликата синагога, базиликата за крштавање и меѓу нив уште оваа базиликална градба како трета овде, а како седма во Стоби. Недоволно јасниот карактер на сплетот ѕидови во оваа градба е уочен веќе во статијата Ј. Петровиќ, Српско средњевековно благо у Стобима, Уметнички преглед, 4 и 5, Београд, 1940, на стр. 108. Во тој текст стои: „1937 година продолживме во Стоби со ископувања северно од синаогата. . . Северната врата од предворјето на синаогата е засидана, та се надевавме и на таа страна на објекти од Полихармосовата задужбина. Место продолжување на згради,

овој податок не го привлеке вниманието, така што во смисла на испитување не е сторен ни чекор напред и прашањето се наоѓа во иста состојба со до денес.

Меѓутоа, вон сомневање е дека ова прашање заслужува внимание не само заради наголемувањето групата на стобските базилики, или заради фактот на постоење на уште една сакрална градба вон градските ѕидови, туку особено заради фактот на утврдување карактерот на прва градба преку Црна Река, каде што досега не се истражени и објавени архитектонски наоди.

Сега по 29 односно по 27 изминати години и потем изградувањето на современ пат со насип, токму сред тоа место можат да се уочат дел останки од тогашните наоди, коишто уште можат да друкат извесни можности за констатации, заклучоци и за реконструкција. Наодите се лоцирани приближно на 400 метра источно од крајната источна периферија на Стоби, преку Црна Река, од двете страни на патот кон Гевгелија.

На просторот северно од патот е видлив ѕид, долг 14 метра, со правец запад—исток, сл. 1, на сл. 4 означен со А. Ректагонално на овој ѕид, со правец север—југ, е споен напречен ѕид долг 4 метра, сл. 2, на сл. 4 означен со В. Со овој напречен ѕид е споен друг надолжен ѕид долг 2,30 м. со правец запад—исток, и паралелен со северниот голем ѕид А, на сл. 4 означен со С. На југоисточниот агол на оваа просторија, што ја чинат северниот, источниот и јужниот ѕид А, В и С, има зачеток од полукружна ескарпа, од копање кај северниот дел на веројатната апсида, на сл. 4 означена со Д. На северисточниот агол на истата просторија е продолжен ѕид долг 4 м., со правец запад—исток, паралелен со големиот ѕид А, на сл. 4 означен со Е. Веднаш до западните разурнати красви на двата паралелни ѕидови А и С започнува патот F, широк 7,00 м., а со двата насипа G 9,00 м. Во западниот дел на просторијата, јужно од ѕидот А е дополнителниот насип G sec., од секундарно исфрлена земја при работа на патот. Од јужната страна на патот на оддалеченост од 22,00 м. од првиот ѕид А, веќе под падинка, се наоѓа дел од краен јужен ѕид долг 2 м. со правец запад—исток, паралелен со двата ѕида А и С, сл. 3, на сл. 4 означени со Н. Сите ѕидови имаат дебелина од 68 до 72 см²). Трите ѕида А, С и Н и продолжениот ѕид Е имаат правец запад—исток, меѓутоа, со извесно отстапување кон север, односно со азимут помал од 90°.

Сите овие ѕидови негде рамни со тлото, а негде високи од 40 см. не индицираат веднаш јасен распоред на базилика поради недо-

тука се најдовме на улица и малку понатаму на север, ги ископавме темелите на постара базиликална градба. Сидовите на таа градба се насидани и се вкрстуваат со темелите на уште постара градба од времето на римското господство над тој крај. Инаку вплетените ѕидови сред оваа базиликална градба многу добро се гледаат на авионската снимка објавена во статијата Ј. Петровић, Крстионице. . . , на стр. 263. При ископувањата во 1957 година проф. Д. Коцо прелиминарно ја именува оваа базиликална градба—цивилна базилика.

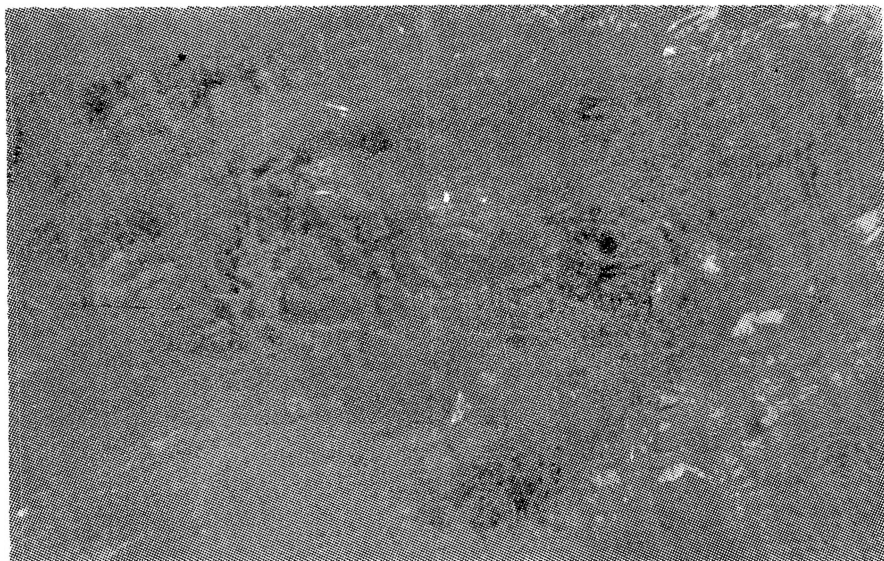
². За поедноставно сооднесување наместо рановизантиски димензиски мерки употребени се метрички.



Сл. 1. — Северниот вид од северниот кораб на базиликата, гледан од западната страна (на сл. 4 означен со А). Јужно од него се гледа дополнителното насипување на северниот кораб (на сл. 4 означено со G sec.).



Сл. 2. — Дел д источниот сид од северниот кораб на базиликата, гледан од северозападната страна (на сл. 4 означен со Б).



Сл. 3. — Дел од јужниот сид од јужната бочна акцесорија на базиликата, гледан од северозападната страна (на сл. 4 означен со Н)

статниот збир на архитектонски компоненти. Решавањето на ова прашање би било едноставно ако беше познато дали пред 29 години авторот на соопштенјата имал можност да види повеќе откриени, а сега уништени делови од градбата. Меѓутоа, нити тогаш нити подоцна авторот не ги навел деталните податоци на наодите нити скици на архитектонски делови, макар што јасно тврди дека станува збор за базилика.

Но и покрај ваквата малубројност на податоци, во овие сега зачувани архитектонски делови можат да се изнајдат елементи што одат во прилог на претпоставката дека наодите на сидови потекнуваат од базилика. Меѓу овие индикации доаѓа најнапред ориентацијата запад—исток на четирите сидови А, С, Е и Н, што макар и со отстапување, укажува на базилика. Еднаква вредност има и постоењето на сид долг 14 метра со правец запад—исток, што укажува на северниот сид на базиликата и на просторија којашто би можела да биде северниот кораб на базиликата. Иако без можност за темелно испитување, на базилика укажува особено наодот на ескарпа на местото на апсидата. Во прилог на претпоставката за базилика одат и најдените гробови за кои соопштува првиот известувач. Кон прифаќање на претпоставката за базилика укажува и фактот дека сите делови можат да бидат вклопени во една реконструкција на базилика, со периферни и септумски сидови и во ориентација и во диспозиција. Секако дека и околноста што се веќе две базилики откриени вон стобските градски сидови, допушта и овде да се претпостави базилика.

За реконструкција на базилика постојат две можности, една сосема неприфатлива, но која е неопходно да биде опишана и друга сосема прифатлива.

При првата неприфатлива реконструкција би можела широчината меѓу крајниот северен и крајниот јужен сид од 22 м. да се смета за простор во кој треба да се сместат двата бочни кораби по 4 метра со стилобати и средишен кораб кој би бил широк 12,60 м. Имајќи го предвид фактот дека во Македонија, ни меѓу најзначајните рановизантиски цркви не постои базилика со толку широк централен кораб во однос на бочните кораби³) и дека вака реконструирана оваа би била необично димензионирана базилика во Македонија, сметав дека има потполна основа ваквата реконструкција да биде без двоумење отфрлена.

Втората реконструкција, сл. 5, е изведена врз следните искористени елементи. Најсеверната просторија е реконструирана како северен кораб на базиликата. Остатокот од крајниот јужен сид е сметан за сид од бочна аксесорија за којашто е претпоставено дека би можела да биде широка 3 м. Северно од оваа јужна аксесорија е поставен јужниот кораб широк 4,00 метра, што од јужната аксесорија е одделен со сид широк 70 см., а од централниот кораб е одделен со септумски стило-

³. Навистина епископската базилика во Стоби има среден кораб широк 12,50—12,80 м., но тој е во хармоничен сооднос со бочните кораби широки 6,30—7,00 метра. Кај оваа трансерионска базилика таков сооднос не постои, а односот 4,00:12,60 м. го сметам за досега практично неприменет во македонските рановизантиски споменици и затоа и за неприфатлив како претпоставка.

бат од 70 см., колку што се широки и другите сидови. Средниот кораб при ваква реконструкција има широчина од 8,80 м., односно нешто повеќе од двапати од широчината на бочните кораби. За оправдување на вака реконструираната широчина на средниот кораб, потребно е да се подвлече дека најповеќето од рановизантиските базилики во Македонија имаат среден кораб нешто повеќе од двапати поширок од бочните кораби⁴).

Западниот дел на базиликата не може да се реконструира, како ни северната аксесорија бидејќи недостигаат податоци.

Меѓутоа и при вака скудните околности што го придружуваат наодот на базиликата и при потполно отсуство на други податоци, можно е да бидат барем отворени некои прашања и да се направи обид за изнаоѓање одговор на нив.

Пред се од значење за оваа базилика е прашањето за времето на градењето и функционалното времетраење. При осветлување на

⁴ Нешто помалку од двапати е широк средниот кораб на базиликата во Скупи (според авионска фотографија кај Р. Груић, Скопска Митрополија, Споменица српско православног саборног храма Св. Богородице, Скопље, 1935, сл. 2). Кај епископската базилика во Стоби средниот кораб е, речиси, токму двапати поширок од бочните кораби (според Р. Егер, Градска црква у Стобима, Гласник СНД, V, Скопље, 1929, сл. 5). Базиликата синагога во Стоби има среден кораб двапати поширок од бочните кораби) Ј. Петровић, Ископавања у Стобима. 1931, године, Старинар VII, Београд, 1932; Ј. Петровић, Стоби 1932 године, Старинар VIII—IX, Београд, 1934). Базиликата за крштавање во Стоби има среден кораб токму два и пол пати поширок од бочните кораби (според Д. Коцо, Б. Алексова, К. Петров, П. Миљковиќ и И. Јанковиќ, Извештај за ископувањата во Стоби во текот на 1955 година, Зборник на Археолошкиот музеј, Скопје, 1961, План 1 а). Нешто повеќе од двапати е поширок средниот кораб од бочните кораби на гробишната базилика во Стоби (според Ѓ. Трухелка, Археолошке белешке из Јужне Србије, 3. Гробљанска базилика у Стоби, Гласник СНД, Скопље, 1928, стр. 78, сл. 5; R. F. Hoddinot, Early byzantine churches in Macedonia and southern Serbia, London, 1963, p. 168, f. 77). Базиликата крај село Паликура во Стоби има среден кораб речиси, два и пол пати поширок од бочните кораби) според Ј. Петровић, Крстионице . . . , сл. стр. 264). Кај базиликата во Бургала средниот кораб е нешто малку повеќе од двапати поширок од бочните кораби (според Б. Алексова, Бургала, Брегалница во светлината на новите археолошки истражувања, Гласник на Институтот за национална историја, Скопје, 1967, План I). Кај базиликата во Демир Капија средниот кораб е околу два и пол пати поширок од бочните кораби (според B. Aleksova, Prosek — Demir Karija, Arheološko društvo Jugoslavije, Skopje — Beograd, 1966, Plan I). Големата базилика во Хераклеја Линкестидска има среден кораб токму два и пол пати поширок од бочните кораби (според М. Чанак — Медик, Ансамбл на базиликата А од рановизантискиот период, Хераклеја II, Битола 1965, План XV). Кај малата базилика во Хераклеја Линкестидска средниот кораб е околу два и пол пати поширок од бочните кораби (според М. Чанак — Медик, Ансамбл. . . План XV). Базиликата крај село Суводол има среден кораб трипати поширок од бочните кораби (според Ф. Месеснел, Ископавања у Мариновском Суводолу. Први извештај о старохришћанској базилици, Гласник СНД, Скопље, 1932, сл. 3; R. F. Hoddinot, o. c., p. 202—204, ф. 128). Во базиликата кај Студенчишта — Охрид средниот кораб е нешто повеќе од двапати поширок од бочните кораби (според Д. Коцо, Ранохристијански базилики во областа на Охридско Езеро, Зборник на грудови, Народен музеј во Охрид, Охрид, 1961, сл. 2). Базиликата кај Радолишта — струшко има среден кораб нешто повеќе од двапати поширок од бочните кораби (според Д. Коцо, Ранохристијански. . . сл. 1). Во базиликата кај Октиси — струшко, средниот кораб е малку повеќе од двапати поширок од бочните кораби (според Д. Коцо, Средновековните споменици во Струга и струшко, Годишен зборник на Филозофскиот факултет на Универзитетот во Скопје, Скопје, 1951, сл. 2).

ова прашање не треба да биде занемарен еден податок што посредно се однесува на датирање на наоди од базиликата.

Фактот што го наведува првиот соопштувач дека во црквата биле: „... за време на пробивањето на патот најдени гробови со нежен златен накит од најдоцното византиско господство”⁵), го прифаќам со определена резерва заради релативното значење за датирањето. Имено, гробовите и закопувањето во трансригонската базилика не ги поврзувам со градењето и траењето на базиликата во IV и V век, туку со едно сосема доцно време. Иако не го имам видено овој златен накит ниту е тој негде опишан, за да можам да се обосновам на едно уверливо датирање, сепак сметам дека изразот „... најдоцно византиско господство” не остава сомневање дека станува збор за XIV век. Бидејќи е сосема сигурно познато дека во XIV век овде немало град заради кој би била градена базиликата, објаснувањето на наодот на овој златен накит треба да се побара во уверливо сличниот случај во базиликата за крштавање. Имено, наодот на позлатениот тас со сребрени монети од гробот крај вратата меѓу четворолисната крстилница и северниот кораб на базиликата за крштавање во Стоби во најголема можна мера го објаснува и наодот на накит во трансригонската базилика. Познато е дека во велмошкиот гроб, во базиликата за крштавање најраните монети во тасот се датираат во втората половина на XIII век, а најдоцните монети во втората половина на XIV век⁶). Веројатно е дека овој гроб има карактер на одбрано место за закопување на попатно умрен или загинав велмож, а не за жител на непостоечка во тоа време населба. По ова не е тешко да се заклучи дека тасот и монетите апсолутно не можеле да бидат поврзани со градењето и траењето на базиликата за крштавање. Аналогно на овој многу близок случај, територијално, временски и според карактерот, сметам дека и најдениот накит од последниот византиски период во трансригонската базилика не може никако да биде поврзан со градењето и времетраењето на оваа базилика.

За стварно навлегување во прашањето за времето на градењето и траењето на оваа трансригонска базилика, може несомнено да помогнат податоците за историјата на христијанството во Стоби и за запаѓањето на градот.

Сосема е разбирливо дека базиликата можела да биде соградена и можела да функционира во градот само во време на безбедноста на населбата, пред провалата на варварите, односно пред да настанат вистинските потреби за градење на градски бедеми. Тоа значи во време кога целото подрачје на Стоби било отворено и кога оддалечената периферија и блиската приградска територија како кај гробишната и паликурската базилика, биле сметани за градско подрачје. Во тоа исто време била, може да се претпостави, сметана за стобско градско подрачје и оваа градска периферија на трансригонската базилика, како и трансаксискиот Стоби видлив на една авионска снимка⁷).

⁵ J. Petrović, U Stobima. . . , str. 472.

⁶ J. Петровић, Српско. . . , стр. 108, 109.

⁷ Снимка кај J. Petrović, U Stobima. . .

Најверојатна претпоставка, што произлегува врз основа на ваквите околности, е дека базиликата можела да биде соградена во релативно мирниот период од развитокот на Стоби, а што имал веќе организирано христијанство, односно од третата деценија на IV век наваму. Поточно речено, градењето на оваа трансеригонска базилика би можело да биде најрано датирано од 325 година наваму, од времето на првиот споменат стобски епископ⁸).

Во смисла на функционалното времетраење на оваа трансеригонска базилика може со доста основаност да се постави еден *terminus post quem* поп. Имено, веројатно е дека оваа базилика била можеби меѓу оние градби вон центарот на градот што биле уништени при варварскиот поход на Теодорих во 479 година, кога пострадал Стоби⁹). Може натаму да се претпостави дека како ниту другите две вонградски базилики, така ни оваа трансеригонска базилика не била потоа поправана, по подигањето на градските бедеми, и затоа може да се смета дека од крајот на V век наваму не функционираше¹⁰).

Другото прашање се однесува за висинската релација на оваа базилика со патот којшто го поврзувал Naissus со Thessalonike. Пред поставувањето на одговорот на ова прашање, треба да се почне од фактот дека оној пат што водел од Скупи и врвел низ Стоби, безусловно требал да помине низ градот за да може да излезе на мостот на Црна Река што е многу по спроти водно од сегашниот пат и мост. Потоа по стариот мост тој пат го следел десниот брег на Црна Река се до устието во Вардар. Најверојатна е претпоставката дека тој пат бил на истиот висински ниво со денешниот пат што од селото Паликура оди до Вардар, а којшто е на околу 2 метра под нивото на современиот пат од Скопје за Солун. Исто така веројатна би била претпоставката дека стариот пат Naissus—Thessalonike го задржувал истиот ниво продолжувајќи покрај Вардар. Со оглед на ова со доста основаност може да се претпостави дека тој значаен пат според конфигурацијата на теренот, врвел пониско од сегашниот пат, односно северно од базиликата. Впрочем на јужната страна на базиликата започнува падинка повисока и од денешниот современ пат, што секоја траса, и сега а и тогаш би ја чинела непогодна¹¹).

⁸. Patrum Nicaenorum nomina ed Gelzer, Hilgenfeld Cuntz 1 213 Budion Stubon, II 213 Budius Stubiensis, III 216 Budius Struborum, IV 192 Budius Stulois, V 208. . .

⁹. Malchos, frg. 18, F H G IV, str. 125 (Ф. Папазоглу, Хераклеја Линкестидска во книжевните и епиграфски текстови, Хераклеја, I, Битола, 1961, стр. 25 33).

¹⁰. Освен сето ова досега изложено и самиот факт дека на источната страна на северниот кораб на оваа трансеригонска базилика нема протезис укажува дека нејзиното датирање треба да се бара во рановизантскиот период и според непостоењето на ваков архитектонски облик најдоцна до средината на VI век.

¹¹. Можно е стариот пат со нискиот ниво да бил употребуван се до крајот на минатото столетие кога трасираната железничка линија веројатно поминала врз него и сосема го затворила. Тогаш бил конструиран новиот пат што бил обновуван и подлабоко субструиран 1940 година, кога е откриена базиликата. Сегашната висока субструкција и асфалтна трака на многуфреквентниот меѓународен пат во најголема мера ја има затворено можноста за проверка на средниот дел на базиликата од апсидата до западните комплекси на нартексот и можебниот атриум.

Другите прашања се однесуваат до наспоредба со другите стобски базилики за изведување на соодветни заклучоци.

Во релација на другите стобски базилики можат да се направат наспоредби од следниот карактер. Наспоредба на материјалот на градење и структурата на градежот; наспоредба на широчината на бочните кораби; наспоредба на диспозиционите елементи од североисточниот дел на трансеригонската базилика и на крајот наспоредба на азимутското отстапување¹²).

По однос на материјалот на градење може со сигурност да се заклучи дека во трансеригонската базилика е употребен аморфен или малку поткршен камен споен со доста малтер, еднакво како што е случај и со сите базилики во Стоби.

За широчината на бочните кораби наспоредбата овозможува да се заклучи следното. Трансеригонската базилика со 4,00 метра широк бочен кораб е помала од епископската базилика што има бочни кораби широки 6,30 до 7,00 м., поголема е од базиликата синагога што има бочни кораби широки сса 3,00 метра, од базиликата за крштавање што има бочни кораби широки 2,90 м., од гробишната базилика што има бочни кораби широки 2,25—3,60 м. и од паликурската базилика што има бочни кораби широки 2,40 м. Според оваа наспоредба трансеригонската базилика доаѓа по димензии веднаш по епископската базилика.

Досегашните откриени делови на стобските базилики даваат можност за наспоредба на источните делови само меѓу трансеригонската и паликурската базилика. Имено, крајниот северен ѕид кај трансеригонската базилика, што продолжува кон исток несомнено индицира еден комплекс на простории на источната страна на базиликата поврзани со неа. Ваков е случајот и со паликурската базилика каде што на источната страна е вкмпониран комплекс простории со крстилницата. Се разбира кај трансеригонската базилика нема податоци што би укажувале нити на димензиите на овие простории нити на нивната диспозиција, а уште помалку на нивната намена.

По однос на ориентационото отстапување на трансеригонската базилика односно за азимутот помал од 90° може да се заклучи следното. Градските базилики во Стоби, односно епископската, синагогата и за крштавање имаат исто така ориентационо отстапување, меѓутоа кон југ, односно азимут поголем од 90°. Ова отстапување може да биде објаснето најнапред во зависност од урбанистичката диспозиција на улицата и од формата на просторот за градба, а потоа и од релативноста на источната точка за ориентација, според годишното доба на почетокот на градењето. Несомнено дека оваа последна околност има поголем удел во малиот азимут на трансеригонската базилика, отколку кај градските стобски базилики кај кои постоела можност за корекција

¹². Досега откриените остатоци не даваат можност за наспоредба на диспозицијата на целиот источен дел, на јужните анаекси и на западниот дел на трансеригонската базилика со другите базилики од Стоби. Исто така не е можно да се утврди дали во ѕидовите од трансеригонската базилика имало тулени серклажи како во некои базилики во Стоби.

на ориентацијата во меѓусебниот сооднос. За трансеригонската базилика, што е сосема одделена од Стоби со еден рид, не постоела можност за ориентациона корелација, туку единствено можност за изнаоѓање на релативна источна точка според времето на почетокот на градењето.

Сите овие досега испитани податоци укажуваат најнапред на впечатливата бројност на релативно големи базилики во Стоби, а, оттука и на реалната множина на христијаните во периодот на IV—V век што сведочи за голема градска агломерација поголема од оваа откриената само на левиот брег на Црна Река.

Dr. Konstantin Petrov

LA QUESTION OUVERTE SUR LA SIXIEME BASILIQUE A STOBI

La question sur la sixième basilique hors des murs de Stobi fut posée en 1940 et 1942, mais il n'y eut pas de suite en ce qui concerne son éclaircissement.

Maintenant, après bien des années et malgré qu'à cet endroit fut construite une route nationale, l'on peut apercevoir les restes des vestiges de ce temps, qui encore peuvent nous donner la possibilité de faire de constatations, des conclusions et une reconstruction. Les ruines se trouvent approximativement à 400 mètres à l'est de la périphérie orientale de Stobi, au-delà de la rivière Crna Reka, sur les deux côtés de la route.

Les vestiges représentent trois murs, deux dans la direction ouest-est, et l'un qui les relie (grav. 1 et 2, et sur la grav. 4, ils sont marqués par A, B et C) et tous ensemble ils représentent la nef septentrionale de la basilique. Dans l'angle sudest de cet espace se trouve l'entame d'une escarpe mi-circulaire, découverte lors des creusements dans la partie septentrionale de l'emplacement probable de l'abside (indiqué par D sur la grav. 4). Dans l'angle nord-est du même espace se trouve un mur allongé (indiqué par E sur la grav. 4). De l'autre côté de la route, à 22 mètres de distance au sud du mur sont les restes d'un mur parallèle (grav. 3, et indiqué par H sur la grav. 4).

Malgré le nombre minime de données, l'on peut trouver dans ces pièces architectoniques, qui ont résisté jusqu'à présent des éléments qui vont à l'avantage de l'hypothèse que les vestiges de ces murs proviennent de la basilique. Parmi ces indices le premier serait la direction ouest-est des quatre murs A, C, E et H, ensuite l'orientation de la nef septentrionale de la basilique, ainsi que les vestiges de l'escarpe à l'emplacement de l'abside. Des tombes trouvées à cet emplacement, au sujet desquelles nous fûmes instruits par le premier informateur, soutiennent l'hypothèse sur la basilique. En tout cas, la circonstance que déjà deux basiliques furent découvertes hors des murs de Stobi, permet de prétendre l'existence d'une basilique. En faveur de l'hypothèse sur la présence d'une basilique témoigne également le fait, que toutes les parties peuvent être insérées dans une reconstruction de la basilique avec des cloisons périphériques et par leur orientation et par leur disposition.

Lors de la reconstruction (grav. 5) on se servit des éléments suivants. L'espace le plus au nord fut reconstruit comme la nef septentrionale de la basilique. Les restes du dernier mur méridional sont considérés comme le mur d'une pièce latérale accessoire, qui pouvait être large de 3 mètres. A l'intérieur, dans le restant de l'espace sont reconstruites deux nefs latérales larges de 4 mètres, avec deux cloisons d'une largeur de 70 cm. et un mur entre la nef méridionale et la pièce latérale accessoire large de 70 cm. Lors d'une telle reconstruction la nef centrale aurait 8,80 m de large, c'est-à-dire un peu plus de deux fois et demi la largeur des nefs latérales, ce qui correspond aux dimensions les plus fréquentes des basiliques paléobyzantine en Macédoine.

Cette reconstruction, c'est-à-dire l'existence de la basilique à cet emplacement nous donne la possibilité d'étudier également quelques questions en rapport avec ce sujet. D'abord la question sur la datation de la construction et ensuite la question de la durée de la basilique.

La supposition la plus probable, qui se base sur les événements historiques de Stobi et sur les données de la christianisation de Stobi, serait que la basilique aurait pu être construite dans une période de paix du développement de Stobi, lorsque le christianisme était déjà organisé, c'est-à-dire au plus tôt à partir de l'année 325, du temps du premier évêque de Stobi Budios.

En ce qui concerne la durée fonctionnelle de cette basilique, l'on peut avec fondement fixer un terminus post quem non: c'est l'année 479, lorsque pendant la campagne barbare de Théodorich Stobi fut détruit, et probablement que cette basilique était parmi les premières. On peut prétendre que cette basilique au-delà de l'Erigon ne fut point réparée après la construction des remparts de la ville, ainsi que les deux autres basiliques hors des murs, et l'on peut supposer qu'à partir de la fin du V-ème siècle cette basilique n'avait aucune fonction.

En ce qui concerne la disposition de l'ancienne route Naissus — Thessaloniki, on peut affirmer qu'elle passait au nord de cette basilique.

Comparée aux autres, cette basilique transérigonienne nous est présentée de la manière suivante. En ce qui concerne le matériel de construction, on peut avec certitude affirmer qu'on utilisa de la pierre amorphe et un peu concassée liaisonnée a assez de mortier, comme en est le cas dans toutes les basiliques de Stobi.

En ce qui concerne la largeur des nefs latérales, en faisant des comparaisons l'on peut conclure que la basilique de l'autre rive de l'Erigon a des nefs uniquement plus étroites que celle de la basilique épiscopale de Stobi; par contre elles sont plus larges que les nefs latérales de la basilique Sinagogue, de la basilique — baptistère, de la basilique des cimetières et de la basilique de Palikura. D'après cette comparaison la basilique en question selon ses dimensions se trouverait juste après la basilique épiscopale.

Les parties de la basilique transérigonienne découvertes jusqu'à présent, nous donnent la possibilité de faire une comparaison uniquement avec la basilique de Palikura. C'est-à-dire que le mur septentrional extrême de la basilique qui se prolonge vers l'est, indique, sans aucun doute, l'existence d'un complexe de pièces du côté oriental de la basilique, comme en est le cas avec la basilique de Palikura, chez laquelle sur le côté oriental se trouve

un complexe de pièces avec le baptistère. Evidemment, sur la basilique de l'autre rive de l'Erigon il n'existe pas de données qui indiqueraient les dimensions de ces pièces, ni leur disposition, et encore moins leur destination.

En ce qui concerne une certaine déviation dans l'orientation de la basilique avec un azimut plus petit que 90° , l'on peut conclure, vu que la basilique était complètement séparée de Stobi par un coteau, il n'existait point la possibilité d'une correction de l'orientation, comme en était le cas chez les basiliques de la ville même de Stobi. L'unique possibilité était de trouver le point oriental relatif selon le moment du commencement de la construction.

Toutes ces données démontrent d'abord l'existence d'un nombre relativement important de basiliques à Stobi et par conséquent un grand nombre de chrétiens dans la période du IV-ème et V-ème siècle, ce qui témoigne qu'il existait une agglomération urbaine plus grande que celle qui est découverte sur la rive gauche de la Crna Reka.