

ПРИЛОЗИ  
ЗА ИСТОРИЈАТА НА МАКЕДОНИЈА  
И МАКЕДОНСКАТА КУЛТУРА

Приредувач: Катица КУЛАВКОВА

Скопје  
Македонска академија на науките и уметностите

2021

## **СОДРЖИНА**

### **ПРЕДГОВОР**

- ♦ Катица Кулавакова: Македонија: историски континуитет во простор и време ..... I

### **УВОД**

- ♦ Љупчо Коцарев: За историјата на Македонија ..... a

### **I КУЛТУРНО НАСЛЕДСТВО**

- ♦ Драги Митревски: Културната основа на Македонија: од раната бронзена доба до првите политички заедници ..... 37
- ♦ Војислав Саракинки: Македонците меѓу барбарството и хеленството ..... 59
- ♦ Стефан Пановски: Македонските кралеви и Хелените ..... 77

### **II ПОЛИТИЧКА ИСТОРИЈА**

- ♦ Александар Атанасовски: Бугарските завладувања на Македонија во IX и X век ..... 103
- ♦ Митко Панов: Политичко-идеолошките традиции на Самуиловата држава (Концептуализација на историската интерпретација) ..... 123
- ♦ Стојко Стојков: Многуимените Други: Македонија како пресечна точка на другоста на средновековниот Балкан ..... 147

♦ Ванчо Ѓорѓиев: Постулатите на македонското револуционерно движење 1893-1908 .....	167
♦ Никола Минов: Балканските пропаганди во османлиска Македонија .....	193
♦ Далибор Јовановски: Делејќи го „Своето“: Преговорите за поделба на Македонија меѓу балканските држави .....	219
♦ Теон Џинго: Македонскиот национален идентитет во политиката на Велика Британија (1919-1941) .....	243
♦ Тодор Чепреганов: Британските и американските воени мисии во Македонија за македонскиот идентитет во Втората светска војна (1941-1944) .....	261
♦ Сашо Додевски: Ослободител, окупатор или администратор – позицијата на царството Бугарија во Македонија во Втората светска војна во периодот 1941-1944 .....	275

### **III КУЛТУРНА ИСТОРИЈА**

♦ Ѓорѓи Поп-Атанасов: Македонскиот карактер на глаголицата .....	301
♦ Витомир Митевски: Индоевропските обрасци и византиската традиција во македонските песни за Крале Марко .....	317
♦ Ганка Цветанова: Културната и политичката фаза во развојот на македонската нација: Просветителство и Преродба .....	327
♦ Билјана Ристовска Јосифовска: Македонскиот идентитет во националната историографија: неинституционални и институционални форми на проучување .....	349
♦ Искра Тасевска Хаџи-Бошкова: Македонската култура во првата половина на XIX век .....	369
♦ Ангелина Бановиќ Марковска: Мисирков и суштината на националната идеја: јазик, култура, историја .....	385
♦ Велика Стојкова Серафимовска: Фолклорните маркери и македонскиот културен идентитет .....	399

♦ Сашо Цветковски: Словенските светци во живописот на дебарско-мијачката и самоковската зографска школа (рефлексии и одраз на одделните традиции и културните идентитети) .....	417
♦ Горан Калоѓера: Номмаге на македонскиот XIX век: обид за синтеза...	449

#### **IV. ЦРКОВНА ИСТОРИЈА**

♦ Ѓоко Ѓорѓевски и Виктор Недески: Општествено-политичките процеси и улогата на Охридската Архиепископија низ вековите .....	465
♦ Дејан Борисов: Теодосиј Гологанов – скопски митрополит 1885-1892 ...	483
♦ Борче Илиевски: Македонското црковно прашање 1943 – 1967 (меѓу автономија и автокефалност) .....	501
♦ Тони Филипоски: Атрибуциите и титулациите на светците на македонската православна црква - Охридска Архиепископија во средновековните извори: Св. Кирил, Св. Методиј, Св. Климент, Св. Наум .....	523

#### **ПРИЛОЗИ**

♦ Биографски белешки на авторите .....	550
♦ Список на илустрации: за текстовите на Д. Митревски, Ѓ. Поп-Атанасов, В. Стојкова Серафимовска и С. Цветковски .....	558

## Драги МИТРЕВСКИ

### КУЛТУРНАТА ОСНОВА НА МАКЕДОНИЈА: ОД РАНАТА БРОНЗЕНА ДОБА ДО ПРВИТЕ ПОЛИТИЧКИ ЗАЕДНИЦИ

*Културната основа врз која илустрирано се наслоени антички вредности во Македонија била креирана низ милениумски развој, од раната бронзена доба до формирањето на првите политички заедници. Трудот истражува кус преглед на тој културен развој, од што јасно се гледа сродноста на заедниците, не само од Македонија туку и во соседните региони, на целата територија северно од егејскиот свеј, во смисла на нивниот заеднички развој низ бронзената доба, како и заедничкиот, балкански карактер на нивната железнодојска култура. Од тоа произлегува и нивниот ист однос кон микенскиот, а подоцна и кон хеленскиот свеј на југ од нив.*

Извесни се вредностите на античката култура, не само во Македонија туку и во целиот Источен Медитеран, како оние од предримската, така и тие од римската антика. Унифицираноста на носечките манифестации на античката култура е заснована врз користењето на старогрчкото, подоцна на латинското писмо, на хеленскиот, подоцна на римскиот пантеон и на уметничките критериуми креирани во главните центри на античкиот свет, во хеленското и, подоцна, во римското јадро. Нивното прифаќање и адаптирање на потребите и вкусот на периферните или т.н. варварски народи надвор од тоа јадро, претставувало долготраен процес, воден од единствени методи и принципи на ширење на тие вредности. Независно од тоа дали се работи за териториите на илирските заедници на запад, тракиските на исток или на македонските, меѓу нив, речиси на ист начин продирале културните влијанија и вршеле, најпрво хеленизирање на локалната култура, а подоцна и нејзино романизирање. Така, уште во раните векови на антиката, во V и посебно во IV век пред Христа, тие заедници веќе ги имале прифатено и локално ги развивале

античките вредности, со динамика и интензитет во зависност од поврзаноста на нивната територија со поразвиениот хеленски свет.

Процесот на хеленизирање на локалната, дотогаш железнодопска култура, отпочнал некаде кон крајот на VI век пред Христа и се засилувал во следните векови. Со интензивирањето на активностите на бројните хеленски колонии, за првпат во внатрешноста на Балканот се појавува увезена хеленска стока. Распоредот на хеленските колонии, како занаетско-трговски центри, по должината на источнојадранскиот брег, северноегејското и западноцрноморско крајбрежје, овозможувал нарачки на луксузна стока за потребите на новосоздадена племенска аристократија кај балканските заедници во внатрешноста. Со тоа значајно се зголемила улогата и значењето на двете главни комуникациски линии на Балканот, кои ги поврзувале хеленските колонии со внатрешноста на Балканот, едната во правец запад – исток (подоцна позната како *Via Egnatia*) и втората во правец север – југ по Моравско-вардарската Долина (подоцна позната како *Via Axiá* или *Via Militaris*). Двете поминувале и се сечеле на македонска територија, развивајќи ги така трговските односи на палеобалканските народи од север со хеленскиот свет на југ, при што постепено кај нив се инсталирал и хеленскиот вкус, писмо и низа хеленски обичаи. Во прво време со тие процеси била зафатена само балканската племенска аристократија и владетелските куќи на првите политички заедници, но веќе во IV век античките вредности биле широко прифатени.

Доколку сакаме да одговориме на прашањата за карактерот и белезите на локалната култура, како фундамент врз кој биле накалемени античките вредности, мора да се вратиме чекор или два наназад, во железното или дури и во бронзеното време. Во тие периоди на изразен локален развиток, без некои позначајни влијанија однадвор, заедниците си ги негувале своите културни вредности, според кои биле јасно дефинирани и препознатливи. Низ бронзеното и железното време заедниците, не само во Македонија туку и во сите други балкански територии, ги поминале сите развојни фази до своето конечно формирање како први балкански народи, засведочени во историските извори. Доколку го следиме континуитетот во нивниот културен развиток, тој ќе не врати назад сè до раната бронзена доба или до 3 милениум пред Христа.

Во времето кога во Егејскиот Басен се појавува т.н. кикладска култура и се развива минојската цивилизација, за чии носители се сметаат т.н. етеокриќани или автохтоното неолитско население, на север, во внатрешноста на Балканот се стабилизираат новите индоевропски заедници. Во цела таа етапа на ранобронзенодопски развиток, тие поминувале низ исти културни процеси и развиле заеднички културни вредности на целата територија, од албанскиот

брег на Јадранското Море до црноморскиот брег на исток.<sup>1</sup> Културно биле свртени кон север и органски поврзани со Северен Балкан и Долното Подунавје и пројавуваат, во основа, единствен културен развој без позначајни влијанија отстрана. Само во некои региони се среќаваат предмети отстрана и тоа исклучиво како луксузни изработки, најчесто накит од злато, сребро или електрон, стигнати или од север од подунавско-карпатската област или од југоисток, од источноегејската и западноанадолската област. Нивната појава како гробни или вотивни дарови го потврдува единствено постоењето на стоковна размена и тоа само во оние региони низ кои поминувале веќе воспоставените стари комуникациски линии, оние по кои се одвивал процесот на индоевропеизација на Балканот.<sup>2</sup> Другите региони, посебно македонските простори, не биле изложени на влијанија отстрана, така што непречено ги развивале своите локални вредности.<sup>3</sup>

Во секој случај, во текот на третиот и првата половина на вториот милениум на целата територија северно од егејскиот свет се јавуваат слични археолошки манифестации, кои документираат единствен карактер и ниво на општественото живеење, единствени типови населби, форми на погребување и погребни обичаи, култни места и верувања, уметнички сфаќања и, најмногу, единствена материјална култура. Поради тоа во науката се зборува за единствен простор, често именуван како балканско-подунавски културен комплекс на раната бронзена доба.<sup>4</sup> Сите манифестации во него суштински се разликуваат од оние во Егејскиот Басен.

Тие манифестации зависеле од регионалните особености на теренот, од локалните ресурси и карактерот на локалната економија, но во таа рана фаза на воспоставување на индоевропските културни вредности, евидентно е дека тие се практикувале на целата територија во внатрешноста на Балканот. Така, на пример, во рамничарските земјоделски региони се среќаваат населби од стариот сè уште неолитски тип на т.н. тумби или телови, без разлика дали се работи за Пелагониската Низина, за Солинската Котлина или за Тракиската Низина. Наспроти тоа, во сточарските или рудоносни подрачја се документираат мали утврдени населби на подоминантни позиции, било да се работи за т.н. градински населби во Албанија, за истите такви во северните делови на Р Македонија, по Струма или во Родопскиот Регион. Најзначајни населби од тоа

<sup>1</sup> Prendi F. – Bunguri A. 2008: 36; Gori M. – Krapf 2016: 103; Aslanis I. 1985; Mitrevski 2014: Sl. 56–60, 55; Lestakov 2006: 14–55; Aleksandrov 1995: 262–268.

<sup>2</sup> Aleksandrov 2018: 86–95; Vasileva Z. – Minkov 2018: Map. 2.

<sup>3</sup> Garasanin 1983: 463–471; Mitrevski 2014: 55–61.

<sup>4</sup> Garasanin 1982: 171–175; Panajotov 1995: 248; Aleksandrov 2015:42.

време во Македонија се Скопско Кале, Градиште – Пелинце, некои тумби по Долен Вардар, како Кастанас или Чаушица, пелагониските тумби во Радобор и Арменохори, како и оние што се наоѓаат појужно во Мандало, Архонтико и др.<sup>5</sup>

Слично се случувало и во сферата на погребувањето, каде што токму големата разноликоста на погребни форми претставувала заеднички именител за целата територија на север од егејскиот свет во раната бронзена доба. Така, едновремено во ист регион можела да се практикува и кремацијата и инхумацијата, во рамни некрополи или под могили – тумули. Дури и стариот уште неолитски обичај на погребување во рамките на некои населби сè уште се практикувал. Притоа, посебна појава претставуваат тумуларните конструкции со централен јамски гроб и погребување во т.н. хокер-позиција, како типично индоевропски обичај. Такви примери се откриени на повеќе локалитети од Албанија (Пазок, Водхин, Бајкај) до Тракија и црноморскиот брег (Меричлери, Тројаново, Венец, Drazovo).<sup>6</sup> Во Македонија, со своите рамници и силно неолитско наследство, процесот на индоевропеизација одел побавно, а со тоа и прифаќањето на новите индоевропски погребни форми и обичаи.

Посебен белег на раната и средна бронзена доба му даваат светилиштата на отворено, на високи позиции со разни структури, најчесто вдлабени во карпа, какви што се познати најмногу во северните делови на Пелагонија, во Кумановско-кратовската Област или во Родопите и Југоисточна Бугарија.<sup>7</sup> Сите нивни белези упатуваат на единствени религиозни потреби и единствен начин на нивно практикување.

Сепак, најсилен израз на културно единство во раната бронзена доба била керамичката продукција. Тогаш се јавува новата керамографија со новите форми на садови на целата територија во внатрешноста на Балканот, кои подоцна локално ќе се развиваат низ следните фази на бронзената доба и низ железното време (сл. 1). Во таа смисла, уште кон крајот на раната бронзена доба, по своето значење и богатата керамичка продукција, во Македонија, поточно во Пелагонија и денешните северозападни делови на Грција, се издвојува т.н. Пелагониска или Арменохори културна група.<sup>8</sup> Таа се смета за извориште на целата подоцнежна керамографија на

<sup>5</sup> Mitrevski 2016: 125; Trajkovska 1999; Mitrevski 2013: 173–181, Sl. 56–59; Heurtley 1939: 79, Fig. 218–379; Aslanis 1985.

<sup>6</sup> Prendi – Bunguri 2008; Aleksandrov 2015; Panajotov 1989; Iliev 2018: 318; Aleksandrov 2018: 324; Georgieva R. – Nikov K. – Hristova R. 2018: 328 Iliev I. – Bakardziev S. 2018: 325.

<sup>7</sup> Stankovski 2002; Fol 2007; Najdenova 1990; Stankovski 2007; Stankovski – Temelkovski 2017: 47–58.

<sup>8</sup> Garasanin 1982: 172; Garasanin 1983: 463–471; Mitrevski 2013: 174.





*Сл. 1 Основни керамички форми на ранаша и среднаша бронзена доба во Македонија*

просторот на идните горномакедонски заедници. Нејзини најблиски паралели се наоѓаат по долината на Вардар, но и на север во соседната т.н. Скопско-кумановска група, која, пак, била непосредно поврзана со Поморавјето, од една, но и со западнотракиските области, од друга страна.<sup>9</sup> Ист таков однос Пелагониската или Арменохори групата го имала и со т.н. Малич Ша-ц група на територијата на Корчанско и Ј-И Албанија, со што се заокружуваат единствените вредности на заедничката културна основа на раната и средна бронзена доба.<sup>10</sup>

Во следните фази врз таквата основа заедниците од Македонија и соседните региони ќе го отпочнат својот локален развој со креирање и афирмирање на своите сопствени културни белези. Тие, пак, во железното време ќе доведат до јасно издвојување на илирските племиња на запад, пајонско-македонските во средината и тракиските заедници на исток. На тој пат значајна улога ќе имаат и контактите со егејскиот свет, кои ќе бидат воспоставени и ќе се

<sup>9</sup> Bulatovic - Stankovski J. 2012: 198, karta 2.

<sup>10</sup> Prendi 1982: 211; Prendi - Bunguri 2008.

негуваат во доцното бронзено време или во текот на втората половина од вториот милениум пред Христа.<sup>11</sup> Сепак, тие контакти биле главно од трговски карактер, иницирани од микенските потреби за природни ресурси, така што биле ограничени само на поединечни микрорегиони, и тоа оние што биле од посебен микенски интерес.

Сите заедници од доцната бронзена доба се наоѓале во длабока сенка на микенската цивилизација на југ, во континентална Грција. Никогаш македонската територија, како и другите соседни области, не биле дел од микенскиот систем и култура. Напротив, биле надвор од каква било микенска интеграција и се наоѓале во зоната на т.н. ограничена микенска дифузија, поради фактот што само некои микенски елементи како културни влијанија се ширеле на север, и тоа само во одредени микрорегиони.<sup>12</sup> Другите области надвор од тие региони продолжиле непречено да ги развиваат своите традиционални вредности од раната и средна бронзена доба.

Регионите што оствариле одредени контакти со микенскиот свет успеале да обезбедат побрз економски и културен развој, а со тоа и да се издвојат од другите локални групи. Такви биле долините на некои реки, кои воделе од морските брегови до регионите богати со природни ресурси (бакар, злато, дрво и слично), што биле дефицитарни во микенскиот свет. Низ нив биле пробиени првите комуникациски линии, кои подоцна ќе одиграат клучна улога во натамошниот културен и историски развој. Таков регион на запад бил Корчанско-колонскиот Регион во југоисточна Албанија, богат со бакар, до кој водела долината на реките Шкумба и Девол. Со тие импулси од југ, таму се формира локалната т.н. Деволска или Корчанска културна група.<sup>13</sup> Слична е ситуацијата и со долината на Халиакмон (Бистрица), во чиј долен тек се откриени најсилни микенски влијанија. И таму се јавуваат слични манифестации како локален одговор на микенските влијанија, најмногу во околината на Кожани.<sup>14</sup> По долината на Вардар таквата ситуација била најизразена. Од посебен микенски интерес било Долното Повардарје, регион богат со бакарна руда, како и златоносните наноси во Маркова Река, Скопско. Таму се ширеле првите микенски влијанија, а поради нив се оформила посебна културна група, т.н. Повардарска или Уланци група на доцното бронзено време.<sup>15</sup> Микенските влијанија на исток прошириле и по

<sup>11</sup> Bonev 1988; Smit 1989: 174; Mitrevski 1998: 449–456; Podzuweit 1979; Mitrevski 1999: 789–796; Bejko 2002: 9–14, Horajs–Jung 2018: 233–240.

<sup>12</sup> Kilian K. 1988, Fig. 1 (би требало да се надгради со поновите откритија од тој тип).

<sup>13</sup> Andrea 1976; Prendi 1982: 220;

<sup>14</sup> Karamitrou-Mentessidi 2008: 93–94; Cambitoglou–Papadopoulos 1993: 289–302.

долината на Долна Струма, но и по Неста и Марица, од каде што стигнувале до родопските подрачја во источните Родопи богати со злато и бакар посебно.<sup>16</sup>

Со ширењето на влијанијата од развиената микенска цивилизација во дотогаш длабоко праисториските средини на север, на локалните заедници им се отворила можност за креирање посебни културни вредности, различни од оние во околните средини што останале надвор од микенското влијание. Појавата на некои импортирани микенски предмети, како и локални копии на микенски форми, претставува индикатор за контакти со микенскиот свет. Сепак, најсилен белег во тие региони е појавата на специфична мат сликана керамика, која претставува локална реакција на квалитетната микенска керамика. Се работи за продукција на старите домашни форми, но со имплементирање на одредени технолошки дострели од микенската керамографија. За разлика од микенската керамика (работена на витло), таа била работена на рака, но како и микенската, била моделирана од прочистена глина, изедначено светло печена до окреста боја и декорирана со мат сликање на геометриски мотиви. Оваа керамика била единствена за сите региони на север од микенскиот свет што оствариле одредени контакти со микенската култура, додека во другите региони не се јавува.<sup>17</sup>

На тој начин почнала постепената меѓусебна диференцијација на заедниците, од почетно заокружување во посебни економски и културни целини, до нивно обединување и прераснување во вистински политички заедници. Во таа смисла, заедниците по долината на Вардар, уште кон крајот на бронзената доба биле доволно оформени, препознатливи и дури воено организирани да бидат забележани како учесници во најзначајните историски настани на тоа време, како што била Тројанската војна.<sup>18</sup> Така, Хомер ги споменува воените контингенти на Пајонците од долината на Вардар, предводени од свои војсководци, во одбраната на Троја од Ахејците. Археолошките остатоци од тоа време по долината на Вардар ги потврдуваат и на најдобар начин ги илустрираат таквите записи, преку споменатата Повардарска или т.н. Уланци група на доцното бронзено време.<sup>19</sup> Носителите на таа група археолошки се документирани како стабилни, добро

<sup>15</sup> Mitrevski 2003: 58; Mitrevski 2013: 183.

<sup>16</sup> Warde 1993: 117-138; Stefanovich - Bankoff H. A. 1998; Aleksandrov - Petkov - Ivanov 2007: Tab. 2-b; Valla 2007: 359-372; Horejs B. - Jung R., 233-240; Popov. H. - Jockenhovel A. 2018: 194.

<sup>17</sup> Bodinaku 1989: 64; Bodinaku 1990: 79; Hochstetter 1982; Horejs 2007: Abb. 176; Karamitrou - Mentessidi 1998: 445-449.

<sup>18</sup> Mitrevski 2019: 73, 53-75.

<sup>19</sup> Mitrevski 2003; Mitrevski 2013: 183-188, Sl. 61-67; Mitrevski 2019: 73, 53-75.

организирани заедници, со остварена доволно висока културна и економска развиеност да можеле да бидат фактор во времето на тројанската војна и да партиципираат во неа. Остатоците од нивните населби, посебно оние по Долен Вардар (Вардарски Рид, Вардино, Вардатовца, Кастанас), зборуваат за моќни и економски стабилни населби од каде што тргнал главниот пајонски воен контингент кон Троја.<sup>20</sup> Од друга страна, во нивните некрополи, како на пример оние во Вардарски Рид кај Гевгелија, Уланци и Водовратски Пат кај Градско или Мали Дол кај Неготино, се откриваат податоци за целосно изградени обичаи и верувања, нивна висока канонизираност, па дури и постоење организирана воена структура.<sup>21</sup> За жал, развитокот на тие заедници веќе во следната фаза ќе биде насилно прекинат.

Уште кон крајот на XIII век целиот Источен Медитеран бил зафатен со немирни настани, воени походи и преселби, кои ги исполниле и следните два века. Во прво време поконтиенталните области, како Македонија, не биле значајно зафатени со тие настани, кои главно се одвивале по морски патишта. Но, затоа, кон крајот на XII и низ XI век, токму низ Македонија, главно по Моравско-вардарската линија, но и по Струма и Марица, се одвивале долготрајни продори на подунавски и централнобалкански заедници кон Егејот. Иако нивната крајна дестинација била Егејската Област, со веќе разрушените микенски центри, поради нивната долготрајност тие миграции оставиле значајни последици во Македонија и во околните региони, посебно во регионите по должината на главните комуникации. Биле прекинат дотогашниот континуиран бронзенодопски развиток со перманентно загрозување и опожарување на сите населби на нивниот пат кон југ.<sup>22</sup> Повеќето од тие населби никогаш повеќе не биле обновени, така што кон крајот на 12 век згаснала и некогаш моќната Повардарска или Уланци група на доцната бронзена доба.<sup>23</sup>

Долготрајноста на тие процеси довела до стационарање за одреден период на дојденците од север на некои пунктови, а некаде дури и до одредена коегзистенција со домашното бронзенодопско население.<sup>24</sup> Меѓу

<sup>20</sup> Според позицијата и големината, се смета дека во населбата на Тумба - Вардаровца се кријат остатоците од Хомеровиот град Амидон, од каде што тргнала пајонската експедиција за Троја.

<sup>21</sup> Во некрополата во Уланци кај Градско, меѓу другото, откриена е и една надгробна камена стела од 13 век пред Христа, на која е врежана претстава на војсководец во полна воена опрема (Mitrevski 2019: Fig. 5 and 6).

<sup>22</sup> Најубав пример е ситуацијата на локалитетот Манастир - Чашка, за жал, грешно определен како некропола, поради неколкуте г.н. слободни погребувања, кои се, всушност, незакопани скелети во рушевинскиот слој на моќна населба од доцното бронзено време, насилно урната во 12 век и повеќе необновена (Jovcevska 2008).

<sup>23</sup> Единствено поголемите населби по Долен Вардар, како Кастанас и Вардаровца, поради својата природно заштитена позиција, успеале да опстанат, по низа опожарувања и обновувања

археолошките остатоци од тоа време јасно се разликува културата на освојувачите од локалната култура на домашното население, носители на дотогашната Повардарска или Уланци група. Така, во рушевините на уништените населби се откриваат предмети, најмногу бронзено оружје од севернобалканска провениенција. Од друга страна, во новите, обновувани населби се јавува нов тип балканска архитектура со нови форми и декорации на керамиката карактеристична за подунавските и централнобалканските простори.<sup>25</sup>

Сепак, најочигледна е разликата во погребувањето, каде што, на сметка на старото скелетно погребување во гробови чисти, се јавуваат нови некрополи со кремирање на покојниците во урни. Носители на таквиот обичај биле новодојденците од север, главно од Подунавјето и Поморавјето, каде што таквиот начин на погребување со кремација во урни бил вообичаен ритуал во текот на доцната бронзена доба. Распоредот на таквите некрополи јасно ги открива патиштата на нивниот продор низ Македонија и околните области кон Егеј. Најизложен регион на тие продори била долината на Вардар, иако се користеле и другите веќе разработени комуникациски линии во правец север – југ.<sup>26</sup> На страна од тие линии не се забележани споменатите појави, така што поконзервативните региони не претрпеле некои посериозни последици. По сè изгледа дека овие продори и миграции на балканските заедници, кои своите мртви ги погребувале со спалување, завршиле во континентална Грција. Таму, посебно во Атика и на Пелопонез, покрај балкански продукти (керамика, метал, теракотна скулптура и сл. ), во XI век пред Христа се појавува и се воспоставува кремацијата во погребувањето.<sup>27</sup> Колкав бил уделот на балканските елементи во креирањето на новата протогеометриска култура во Грција, тешко е да се процени, но секако, тие претставувале важен сегмент во генезата на идното хеленско општество на градови полиси, што ќе се формира низ железното време.

Што се однесува до Македонија и околните области, тие продори ги имале овие територии како транзитни, но сепак, оставиле значајни последици по натамошниот економски и, пред сè, културен развој. Со нив не само што бил прекинат дотогашниот бронзенодопски развој туку и контактите со

<sup>24</sup> Најдобар пример за новиот тип некрополи со спалување во урни имаме во Хиподром – Скопје (Mitrevski 1994), додека за коезистенцијата меѓу стариот, домашен, со згрчена инхумација и новиот, инвазорски начин на погребување, со кремација во урни, имаме во примерот со некрополата во Мали Дол – Треник кај Неготино (Papazovska 2018; Papazovska 2019: 121–152).

<sup>25</sup> Hansel 1989; Hochstetter 1984 (sloj 13–10); Wardle– Wardle 2007: 455 (Phase 6 and 5).

<sup>26</sup> Mitrevski 1994; Papazovska A. 2019; Savopoulou 1988; Grammenos 1979.

<sup>27</sup> Garasanin 1953; Bouzek 1967; Stefanovich 1973.

егејскиот свет, што претходно биле воспоставени од некои локални заедници на доцната бронзена доба. Во тоа време, како и во следната фаза на раножелезнодопски развиток, документиран е сериозен пад во интензитетот на живеењето, така што поединечни региони, посебно оние по главните комуникации, биле речиси целосно депопулирани. Се смета дека населението било повлечено во поконзервативните, а природно позаштитени предели, каде што останале сè до целосното стабилизирање на околностите, некаде околу VIII век пред Христа. Сепак, и во таа фаза на стагнација и конзервативизам се одвивал процес на физиомирање на новата железнодопска култура.

Врз старата бронзендопска основа биле наслоени низа нови балкански елементи, кои биле прифатени низ споменатите процеси во претходните векови на преодниот период и раното железно време. Со тоа биле физиомирани новите железнодопски вредности, кои по својот карактер и белези биле културно ориентирани кон север и претставувале дел од внатрешно балканскиот свет на железната доба.<sup>28</sup> Така оформени, тие го продолжиле својот натамошен локален развиток во рамките на посебни етнокултурни целини.

Во текот на полното железното време (VIII-VI век), тие целини веќе биле целосно заокружени и етнички и културно препознатливи, така што се смета дека железното време бил периодот на конечното формирање на палеобалканските народи. Со нивниот натамошен континуиран развиток, се стигнува до историските времиња и првите антички автори, а тие ни ги откриваат нивните имиња и територијата на која ги формираат првите политички заедници од наследно монархиски тип. Така, во западните делови на Балканот од линијата на планинските венци на Проклетија, Шара и Кораб, до источните брегови на Јадранско Море или, грубо сметано, на територијата на реките од Јадранскиот Слив, биле позиционирани илирските заедници. На спротивната страна, на исток од линијата Искра - Струма до Црното Море или, грубо речено, по должината на реките од Црноморскиот Слив, биле Трачаните, кои според Херодот биле најброен народ по Индијците во тогашниот свет, со територијата од Северноегејското Крајбрежје до Северното Црноморие и на исток до Битинија и Троада во Мала Азија.

Кај централнобалканските заедниците, помеѓу Илирите на запад и Трачаните на исток, се издвојуваат Пајонско-македонски заедници или оние по долините на реките од Егејскиот Слив. Во текот на железното време, поточно од Хомер до Херодот, таа територијата, од Пелагонија на север до Пиерија и морето на југ и долината на Струма на исток, со Повардаријето како централен регион,

<sup>28</sup> Mitrevski 2008.

била позната како земја на пајонските племиња. Дури и Плиниј подоцна забележал дека најголемиот дел од заедниците на таа територија биле од пајонски род. Извесно е дека Пајоните биле најстариот и доминантен етнички елемент на целата таа територија, на која подоцна ќе бидат организирани првите држави, и тоа античка Македонија и античката пајонска држава.

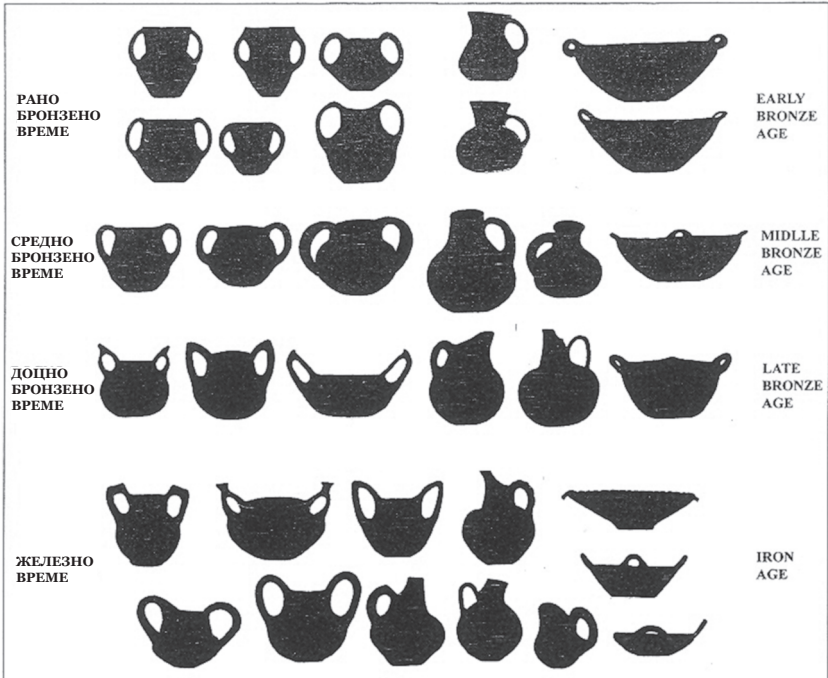
Во железното време, како период на конечно оформени палеобалкански народи и племиња, сите тие развивале и негувале свои културни вредности, кои јасно се манифестирале во сите форми на материјалната и на духовната култура. Во таа смисла, пајонската култура јасно се разликувала, како од илирската така и од тракиската или хеленската култура на железното време. Таа денес е јасно препознатлива по својата керамографија, погребни форми и обичаи, а најмногу по торевтиката и култните бронзи.

Во керамиката доминираат неколку носечки форми, кои биле развиени од домашното бронзенодопско наследство, а се јавуваат во бројни локални варијанти и изведби, на целата пајонска територија, во зависност од регионалните посебности и вкус. Такви се бокалите со косо засечена задна страна од вратот, кантаровидните садови со две вертикални држалки, длабоките чаши и грниња со една држалка и длабоките чинии со вовлечен обод и најчесто хоризонтални држалки на рамото.<sup>29</sup> Во поконтиналните области или во локалните групи како охридско-преспанската, пелагониската група, западномакедонска или брегалничката и скопската група, оваа керамика ја моделирале сè уште на слободна рака, при што источните групи ја украсувале на традиционален начин, со врежување, радло, канелури, додека кај западните се јавува и геометриско боење. Единствено во Долновардарскиот Регион (од Д. Капија до морето), почнувајќи од раниот VII век пред Христа, таквата керамика се изработувала на пософистициран начин, со грнчарско тркало, и била декорирана со линеарно боење.<sup>30</sup> Тоа се должело не само на локалниот вкус туку и на локалните можности и знаења. Долновардарскиот регион или т.н. Гевгелиска група на железното време, со својата географија и ресурси, бил најбогатиот и културно најразвиен регион. Природно бил отворен кон архајскиот свет на југ и грчките колонии на северноегејскиот брег, од каде што црпел идеи и знаење за својата локална продукција, не само на керамика, туку и за накитот и други уметнички предмети. Во секој случај, евидентен е развитокот на основните керамички форми низ бронзеното и железното време, што претставува најсилен индикатор за културниот континуитет на заедниците од овој дел на Балканот,

<sup>29</sup> Mitrevski 1997: 110, сл. 29, сл. 34; Mitrevski 2013: Sl. 83.

<sup>30</sup> Mitrevski 2012: 105-112.





Сл. 2 Развивањето на основните керамички форми низ бронзеното и железното време во Македонија

од воспоставувањето на индоевропските вредности до нивното организирање во првите историски држави (сл. 2).

Пајонските заедници од железното време ги погребувале своите мртви исклучиво скелетно во гробови, правоаголни јами или цисти најчесто оградени со камени плочи, со целосно изградени и стандардизирани погребни обичаи. Притоа, во поконзервативните, главно сточарски региони, таквите гробови биле организирани во заеднички конструкции – тумули од т.н. родовско-клановски или фамилијарен тип.<sup>31</sup> Тие на мошне сликовит начин ги изразуваат социјалните односи, како и процесите во општествениот развојот кај тие заедници низ железното време. Од друга страна, кај комуникативните заедниците, кои побрзо го надминале родовското уредување, на пример, во Долинска Вардарска Регион, таквите гробови биле организирани во големи рамни некрополи.<sup>32</sup>

<sup>31</sup> Mitrevski 2013: 222; Mitrevski 1997: 87-98.

<sup>32</sup> Vasic 1997; Mitrevski 1997: 82-86.



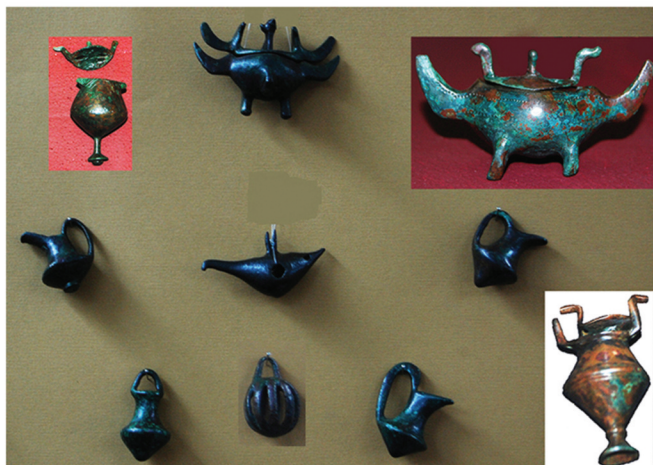


Сл. 3 Пајонски култни бронзи од т.н. јужнопајонска или долновардарска група

Најсилен израз на пајонската култура, сепак, биле бројните форми на бронзен накит, приврзочи, висулци и слично од широката фамилија на т.н. македонски бронзи, кои се јавуваат и се развиваат во VII и во VI век пред Христа.<sup>33</sup> Сепак, меѓу нив, по своите технолошки, естетски и културни вредности, се издвојува групата на т.н. Пајонски култни бронзи, кои се најдиректен продукт и илустрација на пајонските верувања, религиозни дејствија и уметнички сфаќања. Се работи за најразлични форми на ситна бронзена пластика, поврзана со погребувањето на посебни женски личности, кои се определуваат како свештенички во доминантниот култ на сонцето кај Пајоците.<sup>34</sup>

<sup>33</sup> Bouzek 1974; Videski - Temov 2003; Mitrevski 2013: 227.

<sup>34</sup> Mitrevski 2007: 563-582; Mitrevski 1999; Papazovska - Husenovski 2019.



Сл. 4 Пајонски култни бронзи од 11.н. севернопајонска (скојско-брегалничка) и западнопајонска (охридско-целагонска) група.

Нивната распространетост ја покрива, главно, историски засведочената територија на пајонските племиња и тоа најмногу во VII век пред Христа. Центарот на нивната продукција бил по долината на Вардар со притоците, при што, по својот квантитет и квалитет, се издвојуваат бронзите од Валандовско-гевгелискиот Регион или т.н. јужна група на пајонски култни бронзи (сл. 3). Покрај неа, според одредени локални белези може да се заокружат и т.н. северна група, од Средновардарскиот, Горновардарски и Брегалничкиот Регион, како и западна група од Пелагонија и Охридско (сл. 4).<sup>35</sup> Во секој случај, пајонските култни бронзи биле резултат, пред сè, на високиот подем на рударството и на металургијата на бронза, кои својот врв го остваруваат токму во VII век, а сведочат за единствените духовни и естетски потреби на целата територија на пајонските заедници.

Подемот на металургијата, посебно во Долновардарскиот, поточно Валандовско-гевгелискиот Регион богат со бакар, но и со злато и железни руди, обезбедил брз сеопшт економски и културен развој. Така, веќе во VI век пред Христа во тој регион се јавуваат првите урбани населби, интензивирање на занаетчиството и трговијата и засилување на внатрешната поврзаност, како и на односите со надворешниот свет. Сето тоа во последните децении на VI век пред Христа довело до социјално раслојување, поточно издвојувањето на т.н. племенска аристократија. Нивните истакнати поединци или племенски водачи ги познаваме преку т.н. кнежевски гробови, најмногу од Требениште, Беранци, Архонтико и слично.<sup>36</sup> Карактерот на тие погребувања јасно зборува за моќни поединци, кои, иако сè уште во племенски контекст, се однесувале по урнекот на предноазиските владетели на тоа време. Од нив биле регрутирани и првите историски владетели на првите монархии на овие простори. Во таа смисла, уште на почетокот на V век пред Христа, по своите политички, воени и економски активности, се истакнува владетелот на т.н. долномакедонско кралство, Александар I. Пајонските племиња на север, по долината на среден Вардар и Брегалница, биле обединети во кралството на т.н. независни Пајонци, со своја династичка куќа и престолнина во Билазора, кај денешно Свети Николе.<sup>37</sup> На страна од нив, на југозапад, во т.н. горномакедонски простори, сè уште суштествувале племенските заедници како слободни кнежевства.

Натамошниот тек на историскиот развој е добро познат од записите на античките автори, пред сè Херодот и Тукидид. Археологијата јасно го документира процесот на постепено прифаќање на вредностите на античката

<sup>35</sup> Mitrevski 2013: Sl. 88 – Sl. 92.

<sup>36</sup> 100 Years of Trebenishte (catalogue) Sofia 2018.

<sup>37</sup> Mitrevski 2016; Mitrevski 2019.

или класична култура, што веќе кон крајот на V и во текот на IV век ќе доведе до културно унифицирање на целата територија, не само на Македонија, туку и на соседните јужноилирски и тракиски области.

Културната основа на сите заедници на разгледаната територија била длабоко балканска по својот карактер и вредности. Таа е плод на милениумските процеси на градење и развивање на таквите вредности, од заедничкото бронзенодопско наследство, преку локалниот железнодопски развиток, до појавата и обединувањето во првите политички заедници. Оттаму, не е случајно што тие народи во текот на предримската антика делеле слични културни, економски и политички вредности и имале ист однос кон хеленскиот свет на југ од нив.

## БИБЛИОГРАФИЈА

- Aleksandrov S. 1995. The Early Brobze Age in Western Bulgaria: Periodization and Cultural Definition. Prehistoric Bulgaria, Monographs in Word Archaeology 22, Wiskonsin 1995
- Aleksandrov S. 2015. Mogilnite grobove od ranata bronzova epoha v Trakija, Arheologija Kn. 1-2, Sofija 2015
- Aleksandrov S. 2018. The Early and Middle Bronze Age in Bulgaria: Chronology, Periodization, Cultural Contacts and Precious Metal Finds, Gold and Bronze, NAIM, Sofia 2018
- Aleksandrov S. 2018. Early Bronze Age Tumular Graves near Troyanovo, Radnevo Region, Gold and Bronze, NAIM, Sofia 2018
- Aleksandrov S. -Petkov V. -Ivanov G. The Bronze Age Nekropolis in the Town of Sandanski, Southwest Bulgaria, The Struma/Strimon river valley in prehistory, Gerda Henkel Stiftung, Sofia 2007.
- Andrea Zh. 1976. La civilisation des tumuli de bassin de Korce, Iliria IV/1, Tirana 1976
- Aslanis I. 1985. Kastanas. Die fruhbronzezeitlichen Funde und Befunde, Berlin 1985
- Bodinaku N. 1989. Reth kronologjise se pikturuar mat te kohes se vones te bronzit dhe te hekurit, Iliria 19, 1, Tirana 1989
- Bodinaku N. 1990. Sur l'origine et les porteurs de la ceramique peinte mate de l'Age du Bronze Recent et du Fer, Iliria 20,2, Tirana 1990
- Bonev A. 1988 - Trakija i egejskijat svjat prez vtorata polovina na II iljadoletie pr. n. e, Raskopki i proucvanija Kn. XX, BAN, Sofija 1988
- Bojko L. 2002. Mycenaean Presence and influence in Albania, Greek influence along the East Adriatic Coast, Split 2002
- Bouzek J. 1967. Balkanische elemente in spatmykenischen und geometrischen Griechenland, AAASH, Budapest 1967
- Bouzek J. 1974. Macedonian Bronzes. Thier origins, distributions and relation to other cultural groups of the Earli Iron Age, Pamet. archeol. LXV, Praha 1974

- Bulatovic A. -Stankovski J. 2012. Bronzeno vremme vo basenot na Juzna Morava I dolinata na Pcinja, AI Beograd- Narodni Muzej Kumanovo, Beograd-Kumanovo 2012
- Valla M. 2007. A Late Bronze Age Cemetery in Faia Petra, East of the Middle Strymon Valley, The Struma/Strimon river valley in prehistory, Gerda Henkel Stiftung, Sofia 2007
- Vasileva Z. – Minkov P. 2018. Cultural Influences and Long Distance Contacts during the 3<sup>rd</sup> Millennium BC, Gold and Bronze, NAIM, Sofia 2018
- Vasic R. 1987. Gevgeliska grupa starijeg gvozdenog doba, PJZ V, Sarajevo 1987
- Videski Z. -Temov S. 2003. Makedonski bronzi (Katalog), Muzej na Mak. Skopje 2003
- Garasanin M. 1953 - Banat / Srpsko Podunavqe / Kerameikos, RVM2, Novi Sad 1953
- Garasanin M. 1982. The Bronze age in the Central Balkan Area, CAH Vol. III/1, Cambridge 1989
- Garasanin M. 1983. Centralnobalkanska zona, PJZ II, Sarajevo 1983
- Georgieva R. -Nikov K. -Hristova R. 2018. Early Bronze Age Tumular Graves near Venets, Karnobat Region, Gold and Bronze, NAIM, Sofia 2018
- Gori M. – Krapf T. 2016. The Bronze and Iron Age Pottery feom Sovjan, Iliria XXXIX, Instituti Arkeologise, Tirana 2016
- Grammenos D. 1979. Late Bronze Age tombs and other antiquities in the Region of Nevrokopi (Nome of Drama), Arch. Epf., Thessaloniki 1979
- Iliev I. - Bakardziev S. 2018. The Early Bronze Age Tumular Grave near the Village of Drazhevo, Yambol Region, Gold and Bronze, NAIM, Sofia 2018
- Iliev S. 2018. Tumulus from the Early Bronze Age near the town of Merichleri Southest Bulgaria, Gold and Bronze, NAIM, Sofia 2018
- Jovcevska T. 2008. Manastir- nekropola od preodniot period od docnoto bronzeno vo zelezno vreme, Narodni Muzej Veles, Veles 2008
- Karamitrou-Mentessidi G. 1998. Ano Komi Kozanis, Arch Ergo Makedonia kai Thraki 12, Thessaloniki 1998
- Karamitrou-Mentessidi G. 2008. Aiani-Archaeological Sites and the Museum, AMA, Kozani 2008
- Kilian K. 1988. Mycenaean up to date trends and changes in recent research, Problems in Greek Prehistory, Bristol Classikal Press, Bristol 1988
- Krapf T. 2014. The late Bronze Age Pottery of Macedonia, International Conference Proseeding, Archaeological Museum of Thessaloniki, Thessaloniki 2014
- Lestakov K. 2006. Bronzovata epoha v Gornotrakiskata nizina, Godisnik na Sofiiskija univerzitet, Istoriceski fakutet, 84-85, Sofia 2006
- Mitrevski D. 2013. Praistorija na Republika Makedonija, Mileniumski fakti Kn. 1, Skopje 2013
- Mitrevski D. 1994. A Brnjica Type Necropolis near Skopje, Starinar XLIII-XLIV, Beograd 1994
- Mitrevski D. 1997. Proto-Historical Communities in Macedonia, RZZSK XXVII, Skopje 1997
- Mitrevski D. 1998. New Aspects of the Bronze Age Sites on the Northern Periphery of the Mycenaean World, Mensch und Umwelt in der Bronzezeit Europas, Oetker-Voges Verlag, Kiel 1998
- Mitrevski D. 1999. The Spreading of the Mycenaean Culture through the Vardar Valley, Ancient Macedonia VI, 1-2, Thessaloniki 1999

- Mitrevski D. 1999. Grobot na Pajonskata svestenicka od Marvinci,, Maced. acta archaeol. 15, Skopje 1999
- Mitrevski D. 2003. Prehistory in FYROMacedonia, Recent Research in the Prehistory of the Balkans, Thessaloniki 2003
- Mitrevski D. 2007. Priestess Burials of the iron Age in Macedonia, Situla 44, Ljubljana 2007, 563-582
- Mitrevski D. 2008. Genesis of the Iron Age Culture in Macedonia, Folia Archaeologica Balkanica, Vol 1, Fil. Fak., Skopje 2008
- Mitrevski D. 2012. Lower Vardar or Amphaxitis Pottery from the Iron Age, Archaic Pottery of the Northern Aegean and its Periphery (700-480 BC), Thessaloniki 2012
- Mitrevski D. 2016. Bylazora - The Capital of the Independent Paeonians, Sveti Nikole 2016
- Mitrevski D. 2019. Troad and the Central Balkan Populations, Traditions dans la communications et dans la culture spiritual du l'Europe du Sud-Est, MANU, Skopje 2019
- Mitrevski D. 2019-a. Royal Kompleks in Bylazora, Monumenta 2, MANU Skopje 2019
- Najdenova V. 1990. The Rock Shrines in Thrace, Terra Antiqua Balcanica, IV, BAN Sofia 1990
- Bulgaria, Monographs in World Archaeology, Medison Wiskonsin 1995
- Panajotov I. 1989. Jamnata kultura v bulgarskite zemi, Raskopki i proucvanija, vol. 21 BAN, Sofia 1989
- Papazovska A. 2018. Nekropolite na Mali Dol (katalog), Muzej nag rd Negotino, Negotino 2018
- Papazovska A. 2019. Mali Dol-Praistoriska nekropola kaj seloto Tremnik, Negotino, Maced. Acta Archaeol. 21, Skopje 2019
- Papazovska A. Huseinovski B. 2019. Status Symbols of the Paeonian Societies, AM, Skopje 2019
- Podzuweit C. 1979. Spatmykenische keramik von Kastanas, Jahr. der RGZM 26, Mainz 1982
- Popov. H., Jockenhovel A. 2018. The Late Bronze Age Gold Mine at Ada Tepe, Gold and Bronze, NAIM, Sofia 2018
- Prendi F. 1982. The Prehistory of Albania, CAH Vol III, Cembridge 1982
- Prendi F., Bunguri A. 2008. The Early Bronze Age in Albania, The Archaeological Studying Center, The Institute of Archaeology, Prishtina 2008
- Prendi F. 1982. Die Bronzezeit und der Beginn der Eisenzeit in Albania, Sudeuropa zwischen 1600 - 1000 v. Chr, Berlin 1982
- Savopoulu Th. 1988. An early Iron Age cemetery at Palio Gynaikokastro of Kilkis, AEMΘ 1, Thessaloniki 1988
- Smit D. W. 1989. Mycenaen Penetration into Northern Greece, Thracians and Mycenaean, Leiden-Sofia 1989
- Stankovski J. 2002. Taticev Kamen - megalitska opservatorija i svetiliste, Muzejski Glasnik 7-9, Narodni Muzej Kumanovo, Kumanovo 2002 ;
- Stankovski J. 2007. Kokino-tvrđina na sonceto, Muzej Kumanovo, Kumanovo 2007
- Stankovski J. -Temelkovski A. 2017. Two rock-cut ritual complexes in the area of Prilep and Kratovo, Giving Gifts to God, Proceeding of the International Conference, Kumanovo 2017

- Stefanovich M. 1973. Some Balkan Elements in the Aegean Migrations, Actes du VIII congres UISPP/Actes III, Beograd 1973
- Stefanovich M., Bankoff H. A. 1998. Kamenska Cuka 1993-95-Late Bronze Age Site in Southwest Bulgaria, James Harvey Gaul: In memoriam, Sofia 1998
- Trajkovska L. 1999. Gradiste - Pelince, Maced. acta archaeol. 15, Skopje 1999
- Fol V. 2007 - Megalitni i skalno iseceni pametnitsi v drevna Trakia, Sofia 2007
- Hochstetter A. 1982. Die mathemalente Keramik in Nordgriechenland ihre Herkunft und lokale Ausprägung, Pr. Z. 57/2, Berlin 1982
- Hochstetter A. 1982. Spätbronzezeitliches und früheisenzeitliches formengut in Makedonien und in Balkanraum, Südosteuropa zwischen 1600/1000 v. Chr, PAS Band 1, Berlin 1982.
- Hochstetter A. 1984. Kastanas/Die handgemachte keramik, PAS Band 3, Berlin 1984
- Horejs B. 2007. Das Prahistorische Olinth. Ausgrabungen in der Tuomba Agios Mamas 1994-1996, Die spätbronzezeitliche handgemachte Keramik der Schichten 13 bis 1, Prahistorische Archaeologie in der Südosteuropa 21, Rahden 2007
- Horajs B., Jung R. 2018. Networks and Cultural Contacts to the Aegean, Gold and Bronze, NAIM Sofia.
- Heurtley W. A. 1939. *Prehistoric Macedonia*, Cambridge.
- Cambitoglou A. Papadopoulou J. K. 1993. The Earliest Mycenaean in Macedonia, Proc. of intr. conf. Wace and Blegen "Pottery as evidence for trade in the Aegean Bronze Age 1939-1989", Amsterdam 1993: 289-302.
- Warde K. 1993. Mycenaean trade and influence in Northern Greece, Proc. of intr. conf. Wace and Blegen "Pottery as evidence for trade in the Aegean Bronze Age 1939-1989", Amsterdam.
- Warde K. A - Warde D. 2007. Assiros Toumba, A brief history of the settlement, Strymon Praehistoricus, Gerda Henkel Stiftung, Sofia.

## **Dragi MITREVSKI**

Institute for Archeology and History of Art, Faculty of Philosophy  
Ss. Cyril and Methodius University in Skopje

### **The Cultural Development in the Region of Macedonia from the Early Bronze Age to the First Polities**

The classical Hellenic values in the region of Macedonia were layered upon a previous cultural foundation that had been created through millennial development, ever since the Early Bronze Age up until the establishment of the first political communities. The paper is a brief review of this development, which clearly shows the mutual affinity of the communities living on the territories immediately to the north of the Aegean world—in the region of Macedonia, as well as in the neighboring regions. The mutual affinity of these communities had resulted from their mutual development throughout the Bronze Age, as well as from the Balkan character of their Iron Age culture. Hence, their relationship towards the Mycenaean and later the Hellenic world to their south was also very similar. The process of Hellenization of the local Iron Age culture of all Paleo-Balkan people north of the Aegean world had begun around the 6th century BC and continued to grow in the centuries that followed. In this sense, there was gradual sedimentation of elements from the Late Archaic and Classical Greek culture (that was developing to their south) on top of the domicile cultural foundation, which already led to a total acceptance of the main Hellenic values in the 4<sup>th</sup> century BC.

If we would like to answer the questions about the character and features of this cultural foundation—onto which the ancient Greek values were grafted—we must go back a step or two, into the Iron Age, or even into the Bronze Age. During those periods of notable local development, without any significant influences from the outside, the communities cultivated their own cultural values, after which they were easily definable and recognizable. Throughout the Bronze Age and Iron Age, the communities in the region of Macedonia, as well as in all the Balkan territories, went through all the developmental phases to the final



formation of the first Balkan communities, attested by historical sources. If we trace back the continuity in their cultural development, it would bring us back to the Early Bronze Age or the 3<sup>rd</sup> millennium BC.

When the so-called Cycladic culture appeared, and the Minoan civilization was developing in the Aegean Basin (whose bearers were the so-called Eteocretans or the autochthonous Neolithic population), the new Indo-European communities were stabilizing to their north, in the Balkan inland. During this entire stage of Early Bronze Age development, these Indo-Europeans were all going through the same cultural processes and they developed mutual cultural values on this entire territory—from the Albanian coast of the Adriatic Sea in the west, to the coast of the Black Sea in the east. Culturally, they were turned towards the North and they were organically connected to the Northern Balkans and the Lower Danube valley. So, in general, they manifest a unified cultural development, without any significant side influences. They were cultivating similar values in their settled living, regarding their burials, beliefs, and worship activities, as well as in their material culture.

Starting from this cultural foundation, the communities in Macedonia and the neighboring regions will begin their local development during the next developmental stages by creating and affirming their own specific cultural features. During the Iron Age, these specific features will bring about a visible separation between the Illyrian tribes in the west, the Thracian communities in the east, and the Paeonian-Macedonian tribes between them. Along this developmental road, the contacts with the Aegean world—which would be made and cultivated during the Late Bronze Age, or the second half of the 2<sup>nd</sup> millennium BC—will also play a significant role. Yet, these contacts were mainly for trade, initiated by the Mycenaean needs for natural resources, thereby limited merely to individual micro-regions, especially to those of special interest to the Mycenaeans.

By the end of the 13<sup>th</sup> century BC, the entire Eastern Mediterranean was occupied by turbulent events, military conquests, and migrations, which will also fulfill the subsequent two centuries. At first, more continental regions like Macedonia were not significantly influenced by these events since they were happening mainly down the sea nautical routes. However, by the end of the 12<sup>th</sup> and throughout the 11<sup>th</sup> century BC, long-lasting penetrations of the Danube and Central-Balkan communities toward the Aegean Sea were taking place exactly through the region of Macedonia, mostly down the Morava-Vardar river valley route. Although their final destination was the Aegean region with the already destroyed Mycenaean centers, due to their century-long occurrence, these

migrations left significant consequences on the region of Macedonia and the surrounding regions, especially along the main communication routes. The so far continuous Bronze Age development had been interrupted, as well as the established contacts of certain communities with the Mycenaean world.

On top of the old Bronze Age cultural foundation, a series of new Balkan elements were layered, creating the initial physiognomy of the new Iron Age values. These layers were culturally orientated towards the North in their character and features, representing a part of the inland Iron Age Balkan world. Thus formed, the tribes continued their further local development within the borders of their separate ethnocultural totalities. During the Middle Iron Age (8th to 6<sup>th</sup> century), these totalities were already rounded and were ethnically and culturally recognizable. They were also organizing their first polities with hereditary monarchic reign. In this sense, the territory of the Macedonian region—spreading from Pelagonia in the north to the Aegean Sea in the South, and from the valley of the Struma River in the east and the Vardar River valley as its central area—was known as the land of the Paeonian tribes. The Paeonian Iron Age culture was clearly different from the individual Illyrian, Thracian, or Hellenic culture. Even today, the Paeonian culture is clearly recognizable by its ceramography, burial forms and customs, and most of all, by its toreutics and the so-called ‘Paeonian cult bronzes’.

The further events of the historical development are well known from the writings of the ancient Greek authors, mostly those of Herodotus and Thucydides. In addition, archeology clearly documented the process of the gradual acceptance of the values of the Archaic or Classical Greek culture, which led to a cultural unification of the entire territory of not only Macedonia but also the neighboring South-Illyrian and Thracian regions by the end of the 5th and during the 4<sup>th</sup> century BC. In any case, the cultural foundation of all the communities on the territories immediately to the north of the Aegean world was deeply Balkan by their character and values. It was the result of the millennia-long processes of building and developing of those values, from the Bronze Age heritage, across the local Iron Age development, to the emergence and unification of the first political communities. Therefore, it is no accident that, during the entire pre-Roman antique period, these tribes built the same political system of hereditary monarchies, shared similar cultural values, and had the same relationship towards the Hellenic world to their south.

**KEY WORDS:** region of Macedonia, cultural foundation, Early Bronze Age, Iron Age culture, Paeonian culture, Hellenization.