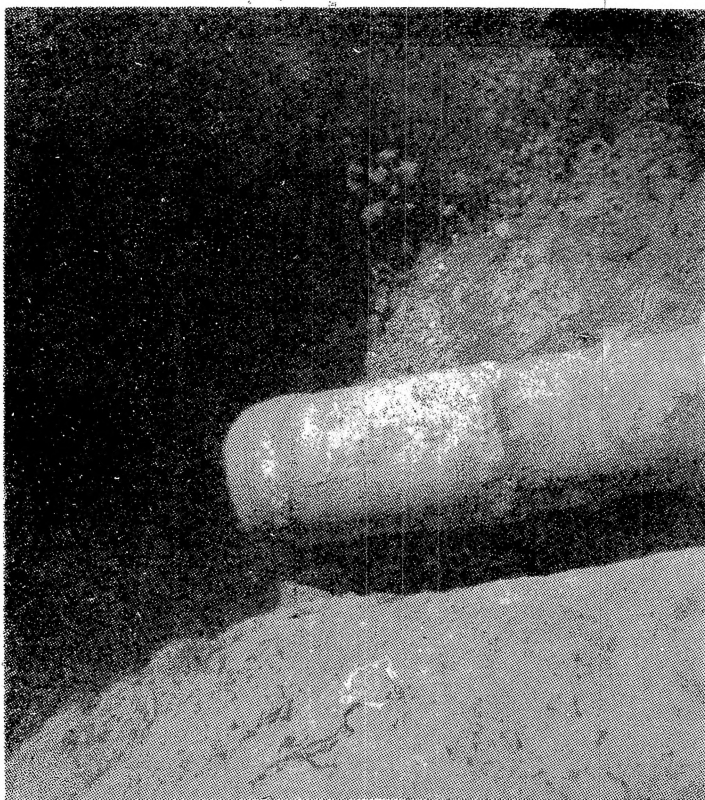


Константиин Пејров

АКВЕДУКТОТ КРАЈ СКОПЈЕ И ПРОБЛЕМОТ НА НЕГОВОТО ДАТИРАЊЕ

Во месец септември 1954 година, во просторот на една воена единица, случајно беа откопани цевки од некаков водовод. Објективни причини оневозможија наодот да се проучи своєвременно и затоа еден месец подоцна пристапив кон сондирање на теренот, неколку метра подалеку од првата локација.



Сл. 1

Сондата (3×1 м.) со правец север-југ, беше поставена напречно на очекуваната линија на водоводот и во петтиот откопен слој беа расчистени водоводни цевки на длабочина од 98—121 см. (сл. 1)¹⁾. За овие откопани водоводни цевки може со доста веројатност да се претпостави дека се продолжување на акведуктот граден над арки (во текстот натаму само акведукт), односно неговата подземна траса кон Скопје. Претпоставката дека се тоа два дела на иста функционална целина²⁾ се објаснува со географскиот однос на акведуктот и откопаниот водовод³⁾, бидејќи водоводот во сондата се наоѓа меѓу акведуктот и Скопје.

Во досега објавените трудови по ова прашање беше позната само трасата на водоводот од изворот до акведуктот, додека трасата на водоводот до Скопје не беше позната. Ова откопување даде можност да се претпостави и овој дел од трасата, во должина над илјада метри, спојувајќи ја линијата на акведуктот и водоводот во сондата. Оваа претпоставка ја овозможија и видливите траги од насипот по кој одел водоводот и правецот на водоводот во сондата, а на крајот и фактот дека и насипот и водоводот во сондата се на нивелациона височина во подножјето на брдото (кота 307). Според овие околности може да се претпостави и трасата на водоводот до Скопје (сл. 2). Неколку систематски сонди по должината на трасата бездруго би ја потврдиле оваа претпоставка.

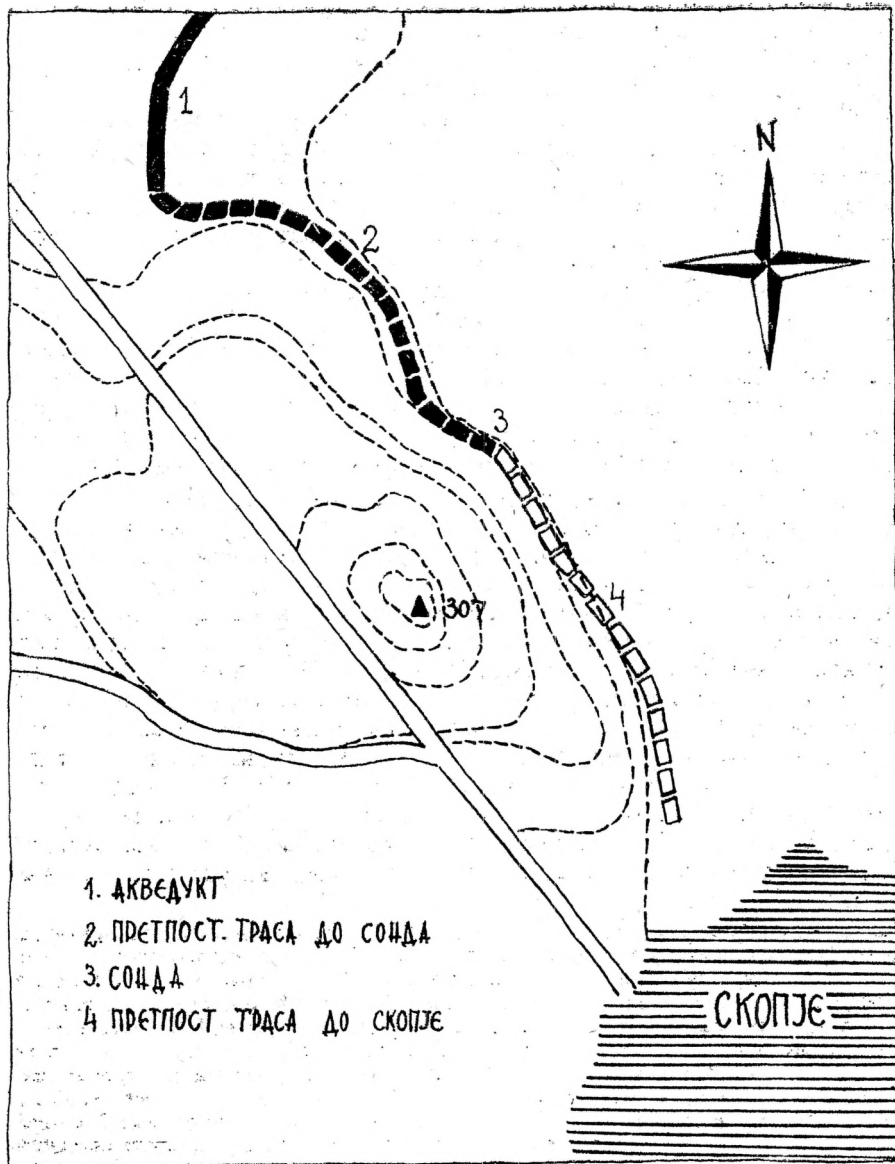
Откопаните водоводни цевки не претставуваат, разбирливо, сигурен материјал за датирање⁴⁾. Но овој наод беше повод да се зафатам со решавање на прашањето за датирање на акведуктот, што се досега стоеше нерешено, иако акведуктот и како градба одамна ги заинтересирал некои постари патеписци.

¹⁾ Над водоводните цевки имаше слој хумус од 83 см. и слој од 15 см. здравица. Ориентацијата на водоводот во сондата беше запад-исток со азимут од 100°. Водоводните цевки беа наполно зачувани како и љукумот за спојување (смеса од недогасната вар и безир). Димензиите на водоводните цевки не беа големи: должина без грло 30 см. а самото грло 4 см.; надворешниот пречник на цевката 23 см., внатрешниот 19—20 см., додека најтесниот пречник во грлото беше 13—14 см. Дебелината на ѕидот на цевката 3 до 4 см. а на грлото 1 см. Водоводните цевки, изработени на коло, се добро печени, не се зодосани и имаат околу средината по два или три слабо нагласени трохилуси. Глината, од којашто се направени водоводните цевки, нема воздушни шуплини ни песок и е добро-измешана. Во глинената маса има понекаде сиво-црни траги.

²⁾ Извршеното напоредување на водоводните цевки покажа дека откопаните цевки имаат еднакви димензии и изработка како и извесен број цевки над средишните и јужните арки на акведуктот. Извесниот број зодосани, потесни и со инакви спојници водоводни цевки, над северните и некои средишни арки, потекнуваат од некоја мала и доста нова поправка, бидејќи е познато дека до 1913 година во водоводот уште текла вода, а на јужниот крај на акведуктот и денес има бетонско корито за чешма.

³⁾ Водоводот во сондата се наоѓа околу 200 метра северноисточно од тригонометриската точка 307, околу 1000 метра југоисточно од акведуктот и нешто повеќе од илјада метра северозападно од Скопје — се во воздушна линија.

⁴⁾ Водоводни цевки (туби) од глина еднакво како и канали од камен, хидро-стален маггер и оловни цевки, биле употребувани од времето на римските акведукти (Plinius, *Naturalis historia*, XVI, 81) сè до денес. Дури и облиците на цевките одвај да се менуваат. Така, водоводните цевки од римскиот водовод кај Брежице (B. Saria, *Die römische Wasserleitung von Nevioudunum*, Hoffilerov Zbornik, Zagreb, 1940, сл. 7) се блиски по облик со цевките од сондата, како и една од римските цевки најдена крај



Сл. 2

Можеби еден од првите такви ќе да е анонимниот Венецијанец, кој патувајќи во придружба на венецијанскиот пратеник во Цариград Антонио Барбариго, имал можност да го види акведуктот и да го опише во еден свој извештај⁵⁾. Занимливо е дека анонимниот Венецијанец како човек од Запад се заинтересирал за ваков објект меѓу други евидентно ориентални споменици. Се разбира, како повеќето стари патеписци, Венецијанецот не го опишал акведуктот точно но и не преуголемувал, сметајќи дека акведуктот има само 40 арки, наместо 55 колку што акведуктот навистина има. За проучувањето на акведуктот секако е најважен фактот дека овој извештај од 1566 година е најрана дата на постоењето на акведуктот. Анонимниот опсерватор во својот извештај оставил белешка дека од водоводот доаѓа вода за градските бањи. Значи, во најстарата досега позната забелешка водоводот функционираше за градските бањи, од коишто и денес најголемиот број е зачуван.

Стотина години подоцна за акведуктот има податок кај турскиот патеписец Евли Челеби. Тој во својот „Патепис на Евли Челеби“, напишан по патувањата што 1661 и 1670 година ги обавил во европска Турција вели дека „сите води што се распределени во градот по зградите на јавните установи се донесени од реката што тече од качаничкиот град“⁶⁾.

Пред да се mine на други автори потребно е веднаш да се види колку овој податок на Евли Челеби може да се земе за вистинит. Најнапред, навистина, постои малку можност за доведување вода од Лепенец, реката што тече од качаничкиот град, затоа што конфигурацијата и составот на теренот — тесни клисури со камени спили — во горниот тек, не даваат погодности за тоа, барем не толку како благо разбранетото спуштање низ падините на скопска Црна Гора. Исто толку е невозможно да се изведува вода од долниот тек на Лепенец заради неповолната нивелациона разлика, која не овозможува искачување вода до двете повисоки памии (Мустафа-пашина и Султан-Муратова). Од друга страна Лепенец во долниот тек поминува низ терен со глинен состав и при секој дожд силно се мати, што на патеписецот, кој малку се задржувал, и не морало да му биде познато. Сепак, ако станува збор за овој сегашен акведукт, треба да се приспомни дека на теренот на акведуктот се има

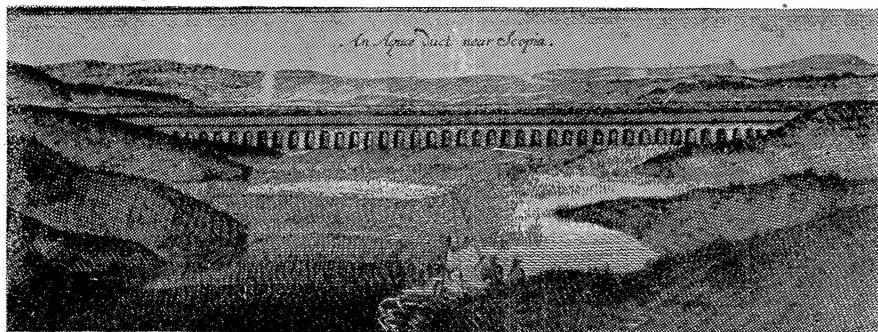
Загреб, сега во Градскиот музеј во Загреб. Имав можност да напоредам и водоводни цевки од два рановизантиски локалитети во Србија и да се уверам дека и во овој период се употребуваат еднакви по облик цевки, се разбира со мали отстапувања или поинакви димензии. Во текот на април месец 1955 година при едно сондирање во Рженичино крај Скопје, беа откриени водоводни цевки чиј облик беше идентичен со овие од акведуктот а тие водоводни цевки му припаѓаа на водоводот на една турска зграда од XIX век. Разбирливо, сите овие примери не се достатни за тврдење дека обликот на водоводните цевки не се менува, но се достатни за заклучок дека водоводните цевки не можат да бидат материјал којшто би овозможил датирање. Осем цевките и љукумот по својот хемиски состав бил познат уште од римските акведуци (Fr. Pellati, Enc. It., I, 384) и во ист таков хемиски состав се употребува и денес при спојување на глиени цевки.

⁵⁾ Извештајот е во Archivio di stato, Relazioni ambasciatori, vol. II, p. 7. Според Љ. Лапе, Одбрани четива за историјата на македонскиот народ, Скопје 1951, стр. 136.

⁶⁾ Evlija Čelebija, Putopis, odlomci o jugoslovenskim zemljama, Svjetlost, Sarajevo 1957, II, стр. 34.

визуелен впечаток дека водоводот доаѓа од качаничката клисура, што поради близината на качаничкиот пат може на патеписец да му се чини и за стварно.

За проучување на акведуктот од значење е патеписниот документ на Англичанецот Е. Brown, современик на Евли Челеби. Е. Brown како политичка личност и современ европски учен пропатувал низ многу земји на Европа и европска Турција и за впечатоците од тие патувања напишал 1673 година книга. Вредно е да се одбележи дека Е. Brown ја печател оваа книга само три години по второто патување на Евли Челеби, а патувал во овие краишта кога и турскиот патеписец, така што се дава можност да бидат срамнети некои впечатоци на овие двајца патеписци. Меѓу другите работи Е Brown пишува за „убавиот акведукт крај Скопје којшто е од камен со околу 200 арки“. Новина е дека Е. Brown дал и прва слика на акведуктот од тоа време со натпис: „Акведукт близу Скопје“ (сл. 3) ⁷⁾.



Сл. 3

Како што е чест случај кај оновремените патеписци, така и во овој на Е. Brown има извесни неточности, иако е сигурно дека Е. Brown бездруго имал можност одблизу да го види акведуктот, штом на бакрорезачот W. Scherwin му дал основни податоци за сликата. Акведуктот, имено, како што е веќе познато, не е од камен ами од мешан материјал на камен и тули. Е. Brown направил, натаму, уште една грешка тврдејќи дека акведуктот има околу 200 арки. Секако дека кога Е. Brown го посетил акведуктот не ги броел арките и од далеку проценил дека во долгата низа има околу 200.

Од посебен интерес е првата слика на акведуктот што ја објавил Е. Brown. Изгледот на целата котлина е претставен од источната страна. Видно е дека целиот терен е под мочвара, со трева и барски растенија, што се пружала преку целиот простор и отаде акведуктот. Секако дека мочварниот терен бил и еден од причините што хидрофорот на акве-

⁷⁾ Е. Brown, Brief account of some Travels in Hungaria, Servia, Bulgaria, Macedonia, Thessaly, Austria, Styria, Carinthia, Carniola, and Friuli, London 1673, p. 48, f. 5.

дуктот бил подигнат на арки. Сега теренот околу акведуктот ни од далеку не задржува толку многу вода, како што е на првиот план на сликата каде што еден од двајцата турски граѓани лови со јадица риби.

Самиот акведукт е претставен само со приближна конструкција. Акведуктот на сликата не само што има презасилена висока *surgractio* за хидрофорот, ами е претставен и како праволиниска градба, додека всушност има значително скршнување во правецот. Акведуктот на бакорезот е претставен само со 41 арка, значи поблизу до стварната положба, отколку во текстот каде што се споменати околу 200. Ова бездруго се должи на самата техничка околност, затоа што на бакорезачот би му недостигало простор кога би сакал да претстави еден петпати подолг акведукт. Постројката е потполно зачувана и не се гледа никакво оштетување, кое, ако би го имало, еден проучувач на старини бездруго би го претставил. Треба да се одбележи дека и покрај извесните неточности значењето на податокот од извештајот на E. Brown не е намалено.

Споменувања за акведуктот од патеписци има и во XVIII век. Така A. Evans наведува дека 1792 година дубровничкиот амбасадор, што на пат за Цариград поминал низ Скопје, видел „во близината на Скопје еден старински акведукт напољу урнат“⁸⁾). Белешката на овој последен патеписец од XVIII век треба бездруго да се прими со определена резерва затоа што е сосема сигурно проверено дека нема видливи траги на таква замашна поправка на напољу урнат акведукт. Од друга страна одвај би можело да се претпостави дека во крајот на XVIII век турските власти во Скопје би позволиле да се разурне во толкава мера важниот објект за вода, што била толку потребна не само за нивниот секојдневен начин на живот ами и за обавување на религиозните култови и обичаи, додека во исто време продолжиле да функционираат бањите и авдес чешмите во џамиските дворови.

За да се види колку Турците општо држеле до исправноста на санитарните постројки од сличен карактер, доста ќе биде да се спомне фактот дека уште во вакуф-намата на Мустафа паша од 26. II. 1514 година биле одредени средства за поправање и одржување на каналот за вода од местото Бања⁹⁾). Дали каналот навистина и бил поправан тешко може да се утврди, бидејќи не постојат документи за тоа. Но достатен е фактот

⁸⁾ A. J. Evans, *Antiquarian Researches in Illyricum*, Parts III, IV, *Archaeologia*, vol. XLIX, p. 150, MDCCCLXXXV.

⁹⁾ Вакуф-намата на Мустафа паша ја има објавено во превод Г. Елезовиќ, Турски споменици, стр. 713—815, СКА, Зборник за источњачку историску и книжевну граѓу, књ. I, Београд 1940. Преведениот текст дословно гласи: „Исто така споменатиот титор — нека би дал вишниот Бог врелата на неговата задужбина да течат! — одредил три аспри на ден за поправање и одржување на каналот од водата што ја довел од местото викано Бања во скопска околина, кога ќе биде нужно да се вршат поправки. А ако во случаи на потреба за неговата поправка одредените пари не бидат достатни, пропишал така да оној кој ќе биде мутевелија од вишокот на приходите на споменатиот вакуф поарчи колку ќе биде достатно за да се изврши потполна темелна поправка така што да не престане да тече водата на водоскотот пред светата џамија и на разните места во Скопје, на многубројните чешми и тие да не се забаталат и не се запустат“. Извадок стр. 765.

дека со вакуф-намата, биле создадени позитивни услови за одржување на каналот за вода, а до 1925 година работел последниот мутевелија на Мустафа-пашината задужбина¹⁰⁾.

Според резултатите на досегашните проучувања изгледа дека нема други патеписци од XVIII век што го споменале акведуктот. Но затоа од втората половина на XIX век наваму на акведуктот му посветуваат внимание повеќе учени што со научни цели пропатувале низ Македонија.

Меѓу првите од овој период е J. Hahn, кој што 1868 година пишува нешто повеќе за акведуктот¹¹⁾. Но како патеписците претходници и тој прави грешки тврдејќи дека акведуктот има околу 120 арки.

Седумнаесет години подоцна пишува, 1885 година, истражувачот археолог A. Evans, доста опширно и доста точно за архитектонските карактеристики на акведуктот¹²⁾. Но точноста на текстот ја намалува осетно со невистинито прикажаниот акведукт на цртежот. На сл. 93, во неговата статија, A. Evans ја прикажал една од големите арки со остар лак. Ова е несомнена неточност бидејќи е сигурно дека сите сегашни полукружни арки се автентични и ниеден не е замена на една поранешна остра. Од друга страна, пак, и конструктивно е невозможно во една низа на полукружни арки да постоела и една остра арка, бидејќи нејзиното теме поради височината на конструирањето би се најдувало високо над нивото на хидрофорот.

Во последниве децении, поточно 1925 година, на конструкцијата на акведуктот се осврнува M. Костиќ¹³⁾, но повторувајќи ја познатата неточност за бројот на арките. Тој, имено, тврди дека хидрофорот оди на „преку стотина зидани сводови“. Истата 1925 година конструкцијата на акведуктот ја споменува П. Јовановиќ¹⁴⁾. 1937 година накусо го споменува акведуктот Г. Чремошник, објавувајќи и негова фотографија¹⁵⁾. Но и при ова кусо спомнување Г. Чремошник допуштил неточна локација на акведуктот „... крај патот Скопје—Велес...“. Истата година објавува фотографија на акведуктот и Ф. Месеснел, давајќи кус и точен опис на акведуктот¹⁶⁾. 1940 година го споменува акведуктот Г. Елезовиќ¹⁷⁾, а 1941 година и Н. Вулиќ¹⁸⁾. Потоа и Г. Бошковиќ го споменува акведуктот

¹⁰⁾ Последниот мутевелија бил Хусеин бег Кара аглар, којшто се преселил во Турција 1925 година. Според Г. Елезовиќ, о. с., стр. 653.

¹¹⁾ J. G. v. Hahn, Reise von Belgrad nach Salonik, Wien 1868, p. 107.

¹²⁾ A. J. Evans, о. с., p. 149, 150, 151.

¹³⁾ M. Костиќ, Град Скопје и негов историски значај током векова, Скопје и Јужна Србија, Скопје 1925, стр. 188.

¹⁴⁾ П. Јовановиќ, Знаменитости у Скопљу, Скопје и Јужна Србија, Скопје 1925, стр. 198.

¹⁵⁾ Г. Чремошник, Јужна Србија у античко доба, Јужна Србија, Скопје 1937, 11.

¹⁶⁾ Ф. Месеснел, Византиски споменици, Споменица Јужне Србије, Скопје 1937, стр. 346.

¹⁷⁾ Г. Елезовиќ, Турски споменици, о. с., стр. 163.

¹⁸⁾ Н. Вулиќ, Антички споменици наше земље, Споменик САН ХСVIII, Београд 1941—1948, стр. 9.

1947 и 1957 година, неточно констатирајќи дека има вкупно 48 арки¹⁹⁾, а 1958 година за акведуктот пишува и А. Дероко²⁰⁾.

Бројноста на патеписците и учените што го споменале или го опишале акведуктот, со повеќе или помалку успех, е евидентна. Но иако проблемот за староста и датирањето на водоводот ги занимавал поголемиот дел патеписци и проучувачи, коишто почесто ја одредувале староста на водоводот врз основа на надворешниот впечаток и без испитувања, уште не беше одговорено на прашањето колку е стар акведуктот. Мислењата на проучувачите за датирањето се и досега спротивни во толкава мера што се разликуваат за повеќе од еден милениум, бидејќи староста на акведуктот е определувана во римски, византиски и турски период²¹⁾.

За сериозното навлегување во проблемот сметам дека е неопходно разгледувањето на сите мислења за датирањето на акведуктот. Во таа смисла ги расмотрувам најнапред мислењата што го датираат акведуктот во римскиот период.

Едно од таквите мислења го има J. Hahn, којшто смета дека е акведуктот сограден „на римски начин“²²⁾. J. Hahn не дава прифатливи објаснувања за датирањето на акведуктот во римски период, нити ги аргументира причините врз кои го опира тврдењето дека е акведуктот граден на римски начин. По се изгледа дека него го импресионира грандиозноста на постројката и според впечатокот им ја припишува на Римјаните.

Ваквото мислење на J. Hahn, според натамошните истражувања, и не зачувава толку бидејќи е резултат на едно дигресионо научно интe ресирање, притоа поставено пред 90 години, кога можеби и беше можно да се постави непоткрепена хронолошка констатација. Но и многу подоцна, 1941 година, Н. Вулиќ е опфатен од истиот впечаток на римска градба и акведуктот го датира во „римско време“²³⁾, такуѓере не поткрепувајќи го ваквото свое тврдење. Па и во најсовремените објаснувања можат да се сретнат датирања на акведуктот во римскиот период. Така А. Дероко 1958 година го датира акведуктот во касно римскиот период²⁴⁾.

¹⁹⁾ Ѓ. Бошковиќ, Основи средњевековне архитектуре, Београд 1947, стр. 237; Ѓ. Бошковиќ, Архитектура средњег века, Београд 1957, стр. 339, 340.

²⁰⁾ А. Дероко, Стари Римљани трошили су много воде, Илустрована политика, Београд 1958, бр. 2.

²¹⁾ Колку е ова прашање неизјаснето може посредно да се заклучи и од следното. Во школските предавања денес се зборува за римски водовод, како што го третираат и повеќе литерати во творби и јавни настапи. Во последно време јавноста е запознаена (Enciklopedija likovnih umjetnosti, Zagreb 1959, 1, Akvedukt, str. 37), дека акведуктот е Јустинијанов водовод или пак наменет за Скупи (еднакво А. Дероко, о. с.). Од друга страна турското население ја наречува постројката „Гермелер“, без таквото значење ни од далеку да ја одредува припадноста на постројката или нејзината старост.

²²⁾ J. G. v. Hahn, о. с., р. 107, „... долината е премостена со една низа сводови на римски начин...“.

²³⁾ Н. Вулиќ, о. с., стр. 9, „... од римско време...“.

²⁴⁾ А. Дероко, о. с., заклучува „Во иста група (римска К. П.) би можел да се стави, како продолжување на старата римска техника, и византискиот акведукт на стариот Скупи, чиешто останки се држат уште во Скопското поле“. Под сликата на скопскиот акведукт стои уште „Останки одакведуктот што го снабдувал со вода Скупи“. И натаму за Скупи, „Го обновил цар Јустинијан и му дал ново име Јустинијана Прва“.

Овие тврдења и претпоставки досега не биле ревидирани и јас сметам дека е задачата на овој труд да ја измери нивната основаност и прифатливост.

Ако би се примила можноста на претпоставеното датирање на акведуктот во римски период, веднаш би требало да се одговори на прашањето на која римска населба би бил наменет акведуктот, заради тоа што е неговата намена во најтесна врска со потребите за вода на една развиена градска населба. Единствена развиена римска населба во близината е *Colonia Flavia Aelia Scupi*, а бездруго може да се претпостави дека неговите потреби за вода биле еднакво разрастени како и кај други поголеми антични населби, бидејќи тоа го потврдува постоењето на терми кај селото Бардовци⁸⁵). Скупи, значи, имал потреба од водовод за обилна вода — иако не морал да има и акведукт — така што може да се постави и прашањето, во ваквиот однос на околностите, од каде доаѓала водата за тие негови потреби.

За разрешување на ова прашање се зафатив картографски да ги испитам најгогодните околности за снабдување на Скупи со вода. По тој начин утврдив дека сите можности укажуваат на изворите од падините на скопска Црна Гора, што биле оддалечени од римскиот Скупи околу 10 километри. Секаква друга претпоставка за водовод би изискувала комплицирани решења, да се премостат северозападно од Скопје реките Вардар и Лепенец а траги од такви премостувања нема.

Би можело, натаму, да се прими дека меѓу неколкуте други извори водоводот за Скупи да го користел изворот кај селото Бразда, истиот извор на вода на испитуваниот акведукт. Но на претпоставката дека и самиот акведукт можел да биде наменет за Скупи, односно дека е римска постројка, се противставуваат неколку сериозни факти и околности.

Најнапред и самата траса на испитуваниот водовод, до спојот со акведуктот, се оддалечува за повеќе од илјада метра од местото што било единствено pogodно за сврзување со периферијата на Скупи.

Натаму, правецот на акведуктот е за 60° оддалечен од правецот што води кон Скупи. Ова скршнување се наголемува во јужната половина на акведуктот на 75° а во насипот што продолжува и за цели 110°, така што акведуктот не можел во никакви околности да се користи за римско Скупи. Ова изменување на правецот на водоводот не може да се сфати како случајно отстапување ами само како факт дека акведуктот не му бил наменет на Скупи, та според тоа не му припаѓал на градот и не може да биде римска градба.

Би требало на ова место да му се даде и право значење на фактот дека во конструкцијата на акведуктот има 23 отвори, за олеснување на зидната маса над столбовите, што се пресведени со остри лакови, какви што не можат да бидат припишани на римска постројка.

На крајот, при ова разгледување, би требало да се постави и прашањето дали би можела да се прифати претпоставката дека акведуктот, како римска постројка, останал единствен зачуван објект по

⁸⁵) П. Трухелка, Археолошке белешке из Ј. Србије, Гласник СНД V, Скопље 1929, стр. 78, 79, 80.

земјотресот од 518 година, кога сите постројки во Скупи биле наполно разурнати. Имајќи ја предвид и состојбата на зградите кои се откриени при откопувањето на римските културни слоеви во повеќето други археолошки локалитети во Македонија, би можело да се каже дека акведуктот ако беше римска градба не ќе можеше да се зачува во ваква состојба.

Заради сите овие факти и околности, што се противставуваат на поранешните датирања, не може да биде прифатена претпоставката дека е акведуктот римска градба.

Другиот дел од проучувачите го определува датирањето на акведуктот во византиски период.

Меѓу првите такви треба да биде споменато мислењето на А. Evans²⁶⁾, којшто смета дека е акведуктот византиска градба со турска реконструкција. А. Evans не определува кои се реконструирани делови, така што останува само тврдењето дека е тоа од порано постојно византиско дело. Заради кои причини и со поткрепа на какви историски податоци или архитектонски карактеристики на постројката А. Evans го датира акведуктот во византискиот период останува необјаснето, бидејќи тој не навлегува во натамошни испитувања.

Иако сосема накусо изнесено, може да се смета за определено и мислењето на Г. Чремошник, кој во потписот под фотографијата на водоводот вели „Византиски водовод“²⁷⁾. Истата, 1937 година, се изјаснува за хронологијата на акведуктот и Ф. Месеснел²⁸⁾, ставајќи натпис под фотографијата на акведуктот „...византиски водовод...“, додека во текстот на стр. 346 вели: „...единствен водовод што може да се датира во рановизантиско доба...“ и „Водоводот е една од ретките зачувани рановизантиски профани градби...“.

И овие мислења на Г. Чремошник и Ф. Месеснел не се поткрепени со доказин податоци или со детали во градбата, но се досега не биле ревидирани. Затоа е потребно да се разгледа какви се вистинските можности за датирање на акведуктот во византискиот период. И овде како и при ревизијата на мислењата за датирање во римски период е нужно да се тргне од прашањето на кој рановизантиски или византиски средновековен град би бил наменет водоводот.

Несомнено дека градската населба, односно раносредновековиот град би требал да се претпостави во правецот на водоводот, на местото на денешно Скопје, на левиот брег на Вардар. Меѓутоа, прашањето за рановизантискиот град на местото на денешно Скопје и до денес е останато отворено. Прокопиус како современик на Јустинијан I и хроничар на настаните од тоа време, меѓу другите градби му припишува еден водовод на Јустинијан I²⁹⁾, којшто би можел да се однесува на Скопје само тогај кога би се прифатиле хипотезите за Justiniana

²⁶⁾ A. Evans, o. c., p. 148.

²⁷⁾ Г. Чремошник, o. c., стр. 11.

²⁸⁾ Ф. Месеснел, o. c., стр. 346.

²⁹⁾ Procopius, De aedificiis, IV, 1, 17, „...ενταῦθα δὲ καὶ ὄψιν κελτηνάμενος...“
 и тука водовод направил...“.

Prima што ги предложуваат А. Evans, К. Трухелка, Р. Груиќ, Н. Вулиќ и А. Дероко³⁰⁾. Според претпоставеното прифаќање на ваквите хипотези, споменатиот Јустинијанов водовод би можел да биде сограден по уривањето на Скупи, по 518 година, или по 535 кога е градот посветен со самостојна архиепископија на Justiniana Prima³¹⁾, или најдоцна до 560 година кога е завршена книгата на Прокопиус за градбите. Но хипотезите за Justiniana Prima на местото на Скопје се и до денес останати без подршка од стварни факти, и заради тоа сосема несигурни, така што не можат врз нив да се градат натамошни претпоставки³²⁾.

До вакви резултати се доаѓа и ако се сака да се даде одговор на прашањето за постоење на градска населба на местото на денешно Скопје, во византискиот развиен среден век. Во последните децении, во рамките на објективните околности му е посветено внимание и на ова прашање, но и покрај сите напори не е констатирано постоењето на една урбанистички развиена градска населба, којашто би користела вода на ваков технички начин по пат на акведукт. Средновековното Скопје што се споменува во XI век³³⁾ и подоцна во почетокот на XIV век³⁴⁾ е Скопје на денешното Кале. А тоа, како и секоја заштитена тврдина, имало длабок бунар за вода, што и денес е зачуван. Инаку, вака оддалечениот акведукт и незаштитен од тврдината би бил секогаш најранливиот дел на утврденото Скопје и многупати досега ќе беше урнат во војни, ако беше средновековна византиска градба.

И во мирновременски услови постоењето во ваква состојба на една единствена од ваков карактер византиска градба е недоволно уверливо. Јас веќе имав прилика во трудот „Има ли византиска зграда во Скопје“ да го ревидирам тврдењето на Р. Груиќ за зачувана рановизантиска зграда во Скопје, и да констатирам дека станува збор за една невизантиска подоцна зграда. Тогаш подвлеков дека од бројните, од историски извори познати, сакрални згради околу и во Скопје, до наше време не се зачувани никакви траги, ако не се смета неидентифицираната

³⁰⁾ А. Evans, о. с., р. 134; К. Трухелка, о. с., стр. 77, 83.; Р. Груиќ, Скопска Митрополија, Споменница српско православног саборног храма Свете Богородице, Скопље 1935, стр. 12; Н. Вулиќ, Географија Јужне Србије у античко доба, Гласник СНД XVIII, Скопље 1938, стр. 9; А. Дероко, о. с.

³¹⁾ Б. Гранић, Оснивање архиепископије у граду Justiniana Prima 535 године после Христа, Гласник СНД I, Скопље 1925, стр. 132.

³²⁾ Дали и кога не би се држело до претпоставките за Justiniana Prima би постоела хипотетична можност водоводот да биде дело на VI век, не утврдил досега ниеден од авторите што обрнале внимание на другите населби со слични имиња на Скупи. Ни Н. Вулиќ (Justiniana Prima, Гласник СНД V, Скопље 1929, стр. 46) што според Прокопиус (De aedificiis, IV, 4, В. 282) го споменува од Јустинијана обновениот Σκοπιόν, ни К. Трухелка (о. с., стр 78) што според Theophylaktos Simokatta го споменува Σκοπις, разорен од Аварите 596 година, не се во состојба да ги стават во врска овие две имиња со Justiniana Prima, та според тоа хипотетично и со акведуктот.

³³⁾ Кај Никифор Врисни (според В. Златарски, Историја на Бълг. држава, II, стр. 145) стои дека во 1072 година Скопје било уривано.

³⁴⁾ Ст. Новаковић, Законски споменици српских држава средњег века, Београд 1912. Во повелбата на кралот Стефан Урош II, од 1300 година, на стр. 611, XVIII, се споменува кружната кула на скопската тврдина.

архитектонска пластика од еден средновековен споменик во Скопје. Во светлината на ваквите околности е и сосема неприфатливо во така добра состојба и високо над земја да се зачувал рановизантиски или касновизантиски акведукт. На крајот би можело да се заклучи дека во касновизантискиот период одвај би можело да се претпостави градење на една важна профана градба далеку надвор од заштитните ѕидови на цитаделата.

Подробното разгледување на можностите за датирање на акведуктот во византиско време го сторив од желба прашањето да биде темелно разгледано, иако по тој пат не беа потврдени датирањата на А. Еванс, Г. Чремошник и Ф. Месеснел. Напротив, изложените околности за недокажаното постоење на рановизантиска или касновизантиска урбанизирана населба на местото на Скопје, а уште повеќе присуството на, еднаш веќе споменатите, остри лакови на отворите за олеснување, коишто не можат да бидат примени во византиска градба, се околности и факти достатни да се противстават на претпоставката дека акведуктот е рановизантиска или византиска градба.

Проф. Д. Коцо, на кого му благодарам за помошта, ме упати пред неколку години во почетокот на работењето на овој проблем, да ги барам елементите за датирање на акведуктот во турски период, бидејќи тој го смета акведуктот за турска градба.

Следејќи ја оваа линија на истражување јас ги редидирав најнапред датирањата во римскиот, а потоа и во византискиот период. Во ваквиот сооднес на околностите, кога акведуктот не може да се смета за римска, рановизантиска или византиска зграда, преостанува можноста да се испитаат историските податоци и архитектонските карактеристики на акведуктот за аргументирано датирање во турски период.

Мал број автори, од оние што покажуваат интерес за акведуктот, го датираат во турски период. Меѓу нив спаѓа стариот патеписец Евли Челеби, кој во последната реченица од описот што се однесува на акведуктот вели: „Неа (водата, К. П.) по градот ја води Исабеговиот водовод“⁸⁵). Ова сврстување на акведуктот меѓу турски споменици може секако да биде разбирливо кај еден турски патеписец и токму заради тоа јас се обидов да ја проверам веројатноста на тврдењето на Евли Челеби дека водоводот е Исабегов.

По испитувањето констатирав дека Исабег, којшто живеел во XV век, имал временска можност да го подигне водоводот, затоа што анонимниот Венецијанец веќе го затекнал водоводот 1566 година. Но Исабег изгледа, сепак не го подигнал водоводот бидејќи при ваквата претпоставка треба да се постави важно прашање, зошто во листата на имотите, собено постројките, што ги подигнал Исабег како свои задужбини, а што е содржана во зачуваната вакуф — нама, не е споменат и овој акведукт, додека се поредени сите постројки што тој ги подигнал

⁸⁵) Evlija Čelebija, o. c., стр. 34,

во Скопје и Сараево, па дури и такви мали имоти како дукани³⁶⁾. На вакво прашање би можел да се даде само еден одговор. Исабег не го подигнал акведуктот и затоа тој не е ставен во листата на градбите во неговата вакуф — нама. Би можело, натаму, да се претпостави дека наговите современици, или поверојатно неговите потомци, го нарекле водоводот Исабегов во меморијална цел, како што од дамнина и денес се чини, и од некој таков човек Евли Челеби ја добил оваа невестинска информација. Тоа именување не потрајало долго време и акведуктот денес срде турското население не се нарекува Исабегов.

Втор од авторите што се определува и за датирање во турскиот период е Ф. Месеснел. Иако Ф. Месеснел во својата статија на три одделни места го става акведуктот во византиски период, сепак вели дека обликот на помалите отвори (за олеснување на масата) „...не е еднаков: поголемиот дел е кружен но има и остри, што е последица на честите преправки на водоводот во времето на турското владеење“³⁷⁾.

Проверувајќи ја констатацијата и заклучокот на Ф. Месеснел утврдив дека заклучокот не е во потполност прифатлив. А еве зошто. Јас констатирив дека основната концепција на конструирањето на лаконите, и полукружните и острите е еднаква, а еднаков е и материјалот и кај едните и кај другите лакови, односно тули со исти димензии. Осем тоа и при грижливото истражување не може да се уочи некоја видлива линија што би го издвојувала стариот градеж од поправките. Поточно речено, никаде не се разликува дебелината на малтерот, квалитетот, врстата или бојата на каменот или димензиите на тулите³⁸⁾. Напротив, овој материјал е еднаков не само кај малите полукружни или остри лакови туку и кај големите арки, кои и по квалитет на работата не се издвојуваат од целата конструкција (сл. 4). Натаму, не изгледа веројатно дека акведуктот би се расипувал толку многу за да има 23 остри лакови, односно поправани, а за тоа време да не е поправана ниедна од големите арки.

Но она што најповеќе уверува дека присуството на острите лакови на отворите не е поправка, е нивниот сооднос со полукружните. Констатирив, имено, на двапати една неслучајна симетричност во диспозицијата на полукружните и острите отвори во низата меѓу петтата и дванаесеттата арка и петнаесеттата и дваесетивтората арка. Од петтата арка кон север отворите се распоредени на следниов начин: два остри, еден полукружен, пак два остри, еден полукружен и на крајот пак два остри. Симетриско-математичкиот сооднос на оваа низа е 2:1:2:1:2.

³⁶⁾ Г. Елезовиќ, Вакуфија Гази Иса Бегове задужбине у Скопљу, Турски споменици у Скопљу, Скопље 1925, Гласник СНД, 1, 2., Во Вакуф-намата се споменуваат дури и увакуфени ретки и важни книги

³⁷⁾ Ф. Месеснел, о. с. стр. 346.

³⁸⁾ При испитувањето констатирив и извесни сосема мали поправки. Но тие имаат инаков карактер. Тоа се два полукружни лака од отворите, кај кои поправката се огледува во негрижливото редење на тули, што се одразува на неточна сводна линија, а и по дебелиот малтер на едно место. Осем овде, констатирив подоцнежни поправки и на уште 9 отвори, 7 полукружни и 2 остри, кои се зазидани за да им се предвардат луковите од одронување.

Од петнаесеттата арка кон север лаковите на отворите имаат пак симетрична диспозиција: еден полукружен, два остри, два полукружни, два остри и еден полукружен. Односно, симетриско-математички 1:2:2:2:1 (сл. 5). Јас сметам дека ако и Ф. Месеснел можеше да ја уочи оваа симетричност во распоредот на лаковите на отворите, тој и сам можеби



Сл. 4

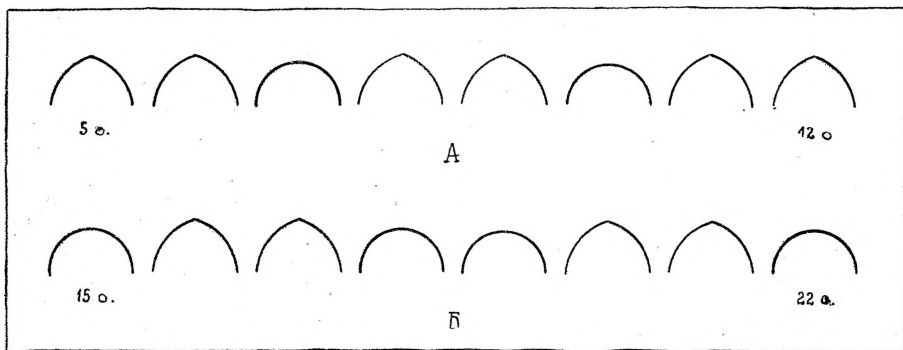
би се запрашал дали е возможно ваква симетричност да е случајна. Јас сметам дека е сосема неприфатливо да се претпостави дека отворите би се рушеле по определен ред за да бидат при поправката заменуваани со остри лакови. Заради тоа може да се претпостави со сигурност дека и едните и другите лакови од отворите се од едно исто градење, а никако од протоген градеж и поправки како што тврди Ф. Месеснел.

Одделно треба да биде одбележено и доста резервираното и алтернативно мислење на Ѓ. Бошковиќ за акведуктот во смисла: „...повеќе може да се каже дека припаѓа на XV век, отколку дека потекнува од византиско време, односно од XII век³⁹⁾“.

На крајот, во светлината на сето ова разгледување, кога за целата градба може да се каже дека е една целина, може да се постави прашањето кои се, тогаш, елементите и архитектонските карактеристики на акведуктот, што можат да го објаснат карактерот и времето на градењето?

³⁹⁾ Ѓ. Бошковиќ, Основи... стр. 237; Ѓ. Бошковиќ, Архитектура... стр. 340,

Пред се, може со сигурност да се претпостави дека акведуктот можел да биде наменет за еден турски град бидејќи таков постоел. Тоа било турско Скопје, во кое од XV век има споменици а од XVI век веќе се соградени и поголемиот број амами и џамии, во кои според животните обичаи и религиозните култови изобилно требала да се троши вода. Заради тоа е во овој период сосема оправдано и функционално подигнувањето на еден ваков водовод.



Сл. 5

Натаму, едно од поважните прашања, за можноста на алтернирање на полукружни и остри лакови во иста градба, во случајов како што е алтернирањето на полукружните и острите лакови во отворите за олесување на акведуктот, е веќе решено. Имено, во градбите во Турција од XIV и XV век постојат вакви остварени алтернирања, така што е пракса која зафатила стварно место на повеќе турски споменици. Таков споменик е Алаедин џами, од XIV век во Бруса, каде што крај острите арки од тремот постојат и полукружни лакови на прозорците. Таков е случајот и со другата џамија во Бруса, Орхан џами од XIV и XV век, каде што во партерот има прозорци пресведени со остри лакови, а на катот има прозори со полукружни лакови, какви што се и прозорците на куполните тамбури, додека лаковите од арките се остри⁴⁰⁾.

Ист е таков случај и со Хидавендигар џами од XIV век во Бруса, каде што се алтернирани прозорци со полукружни и остри лакови, еднакво како во Јилдирим џами и Јилдирим медресе, во Бруса од XIV век. За решавањето на ова прашање е од посебен интерес Јилдирим даришифаси, во Бруса од XIV век, каде што во иста низа, по една смислена симетричност, се сменуваат прозорци со полукружни и остри лакови⁴¹⁾.

Дека оваа пракса подоцна се пренесува и при градењето на турските споменици во Македонија, особено во Скопје, каде што со иста

⁴⁰⁾ S. Çetintaş, Türk mimari anitlari, Istanbul 1946, T. 15, p. 31, T. 3, p. 17.

⁴¹⁾ S. Çetintaş, Türk mimari anitlari, Istanbul 1952, T. 11, p. 1; T. 33, p. 22; T. 39, 41, 43, 45, 47, p. 31; T. 50, 51, 52, 53, 54, 55, p. 38,

градба се алтернираат полукружни и остри лакови, сведочат неколку споменици.

Во Мустафа-пашината џамија, што е од крајот на XV век, се алтернирани во дванаесетстриониот тамбур на големата купола прозорци со полукружни и остри лакови. Во Даут-пашиниот амам, од XVI век, постојат во внатрешната страна на тамбурот од куполата на големата јужна дворана големи слепи арки со остри лакови а под нив затворени прозорци си полукружни лакови. Во Алаца-џамија, од првата половина на XV век, постои покрај острите лакови на прозорците и врата пресведена со лак од кружна отсечка, каков што е случајот и со Исабеговата џамија од XV век. Во Султан-Муратовата џамија од XV век, покрај сите остри лакови на прозорците и арките од тремот, постои во тремот и ниша пресведена полукружно.

Посочените примери во Турција и во Скопје ги сметам достатни за тврдење дека алтернирањето со полукружни и остри лакови на прозорци и други отвори не е дело на две разбирања и два градежни система, односно византиски и турски, туку е тоа еден ист прифатен и познат турски градежен систем којшто често и радо го употребува ваквото алтернирање.

За едно попроверено докажување блискоста на градењето на акведуктот со турските градби, презедов и испитување на димензиите на градежниот материјал во односните споменици, при што ги добив следниве резултати. Сите големи арки на акведуктот, зидната маса, како и отворите за олесување се градени од тули со димензии: должина 33—34 или 35 см., широчина 17—18 или 19 см. и дебелина 3,5—4 4,5 см. Од ист ваков тулен материјал се градени и многуте турски споменици во Скопје: Тулбето на Јигит паша од XV век, Султан-Муратовата џамија од XV век, Сули-ан од XV век, Даут-пашиниот амам од XVI век, Куру-амам од XIV век, Чифте-амам од XVI век, Јахја-пашината џамија од XVI век и Ратничкиот мавзолеј, до Султан-Муратовата џамија, од XVI век. Сите овие споменици имаат тулен материјал со димензии: должина 33—34 или 35 см. широчина 17—18 или 19 см. и дебелина 3,5—4 или 4,5 см., што е напoлно идентично со акведуктот и што е доказ повеќе дека ова сходство на произведуван материјал треба да има и заедничко време.

Кон ова разгледување е потребно да споменам дека иако досега во турската литература не се целосно разгледувани водоводните градби⁴²⁾, сепак е можно да се направи извесно наспоредување од таков карактер. Меѓу познатите податоци го споменувам оној на С. Ларсен⁴³⁾, дека иако било познато дека подарувачите граделе чесми за пиење, покрај чесмите во џамиите за култните миѣња, та според тоа градењето

⁴²⁾ На I-от конгрес на турската уметност 1959 година, авторот А. Аytöge, во рефератот *L'architecture des ouvrages hydrauliques turcs*, пишувал и за конструкции на акведукти, така што може да се очекува дека по објавувањето на овој труд ќе се добие увид во овој вид турски градби. Овој податок е земен од книгата со резимеата на рефератите.

⁴³⁾ S. Larsen, *Minar Sinan, der türkische Meisterarchitekt des sechzehnten Jahrhunderts*, p. 442, Atlantis, 1937, 7, Berlin—Grünwald,

на водоводи и акведуки било и стварна функционална потреба, сепак поголемиот број акведуки во Турција биле сметани за византиски иако биле турски градби. Во прв ред големиот акведукт, наречен Јустинијанов, 25 километри далеку од Цариград бил сметан за византиска градба. Дури во 1933 година е утврдено, најнапред според облиците а потоа и според документите, дека тој голем акведукт е турска градба, дело на Коџа Мимар Синан, од времето на Сулејман I.

Откако е утврден турскиот карактер на скопскиот акведукт и *terminus ante quem non* во 1392 година, кога е Скопје заземено од Турците, и *terminus post quem non* во 1566 година, кога е прв пат забележано постоењето на акведуктот, преостанува во овие временски рамки, во XIV, XV и XVI век, поточно да се определи датирањето на акведуктот.

Пријдувајќи кон разрешувањето на ова последно од важните прашања, ги разгледувам стварните можности и најверојатни околности.

Какви се вистинските можности за турската архитектура и за акведукт во заземеното Скопје за 8-те години во крајот на XIV век. Можностите во тие 8 години не се уште развиени и градот по заземањето уште не ги добил ни првите џамии, чие градење несомнено има предност во новоосвоените земји. Навистина, во Скопје од XIV век



Сл. 6

нема уште ниеден турски споменик, ако не се мисли на Тулбето на Јигит паша, освојувачот на Скопје, кое би можело да се датира во крајот на XIV век и посигурно во почетокот на XV век. Во вакви околности XIV век не може никако да биде време на градењето на акведуктот.

Положбата во XV век е веќе поинаква. И политичките и економските услови во Скопје се видно изменети и градот започнува да ги добива обележјата на турската архитектура — џамиите. Но неколкуте џамии, градени во XV век, уште не сведочат за еден развиен градски живот на урбано израсната населба, која би имала потреба од акведукт. Заради тоа и во XV век не може да се претпостави градењето на акведуктот.

Дури XVI век, кога се градени речиси сите амами во Скопје, е време кога разрастениот град имал постојана потреба за обилно снабдување со вода и тогаш можел да биде сограден акведуктот, чија стварна потреба тогаш била несомнена. Заради тоа сметам дека е возможно да е акведуктот од XVI век⁴⁴).

⁴⁴) И покрај податокот во вакуф-намата акведуктот не можам да му го припишам на Мустафа паша заради две причини, што се противставуваат на ваквото определување. Тоа е најнапред фактот дека во вакуф-намата на Мустафа паша се споменува само канал за вода, што е доста неодредено, а не се споменува водовод, акведукт или термин што во подрачјето на турскиот јазик определува градба како акведуктот. Натаму и еден важен детаљ од градежниот материјал зборува спротивно. Имено, само од Мустафа пашина џамија тулите имаат димензии: 29—30×20—21×4—5 см., по што се разликуваат сосема од оние на акведуктот. Ја истражив такуѓере, во рамките на можностите, и активноста на Коца Минар Синан, за да можам да ја утврдам врската со градителството на овој голем архитект, кој што според неговата автобиографија (за биографијата осем S. Larsen, o. c., H. Glück, Die bisherige Forschung über Sinan, Oriental. Literaturztg., 1926; во поново време J. H. Konyali, Mimar Koca Sinan, Istanbul 1948) меѓу 322 од него подигнати споменици соградил и седум акведукти. Според податоците во автобиографијата може да се заклучи дека Синан секако можел да помине и низ Македонија, бидејќи градел во Унгарија откако Турците ја зазеле. Уште понатаму е познато дека извесен број од нему припишаните градби се градени од неговите ученици под негов надзор. Не се исклучува, според ова, претпоставката, дека неговите ученици уште при неговиот живот граделе и го наставиле делото на неговата архитектонска школа и во Македонија, барем оние деветмина христијански ученици (J. H. Konyali, o. c., p. 65). Треба на крајот да биде споменато дека и џамијата Селимие во Едрене, дело на Синана, има во арките и прозорците и полукружни и остри лакови, еднакво како и Сулејман џами, дело на Синана од 1577 година, што има во куполните тамбури полукружни прозорци, додека се другите отвори со остар лак. Еднаква е положбата и со Синановиот акведукт кај Цариград (S. Larsen, o. c.), на кој се главните арки на двата ката остри, додека се сите отвори за олеснување полукружни.

L'AQUEDUC A PROXIMITE DE SKOPJE ET LE PROBLEME DE LA DATE DE SON EDIFICATION

Résumé

De très longue date, l'aqueduc est un sujet, qui suscita l'intérêt des auteurs de récits de voyages et plus tard des experts. Déjà en 1566, l'adjoint de l'ambassadeur vénitien à Constantinople, Antonio Barbarigo note son existence. Cent ans plus tard, Evli Tschélébi mentionne l'aqueduc dans son récit de voyages en 1661 et 1670. Seulement trois ans plus tard, le voyageur anglais E. Brown décrit l'aqueduc, en le reproduisant sur une gravure de cuivre. En 1792, l'aqueduc est décrit par l'ambassadeur ragusien à Constantinople.

A part les récits de voyages, dans lesquels l'aqueduc est mentionné, au XIX-e siècle commencent à se manifester des observations plus justes des experts. Le nombre de ces observations augmente dans la première moitié du XX-e siècle, et quelques experts décrivent les caractéristiques architectoniques de l'aqueduc.

Cependant, la question de la date d'édification de l'aqueduc n'est pas résolue, et cette date varie entre le VI-e et XV-e siècle, c'est à dire, dans l'intervalle d'un millenium. Les auteurs, avec plus ou moins de succès, mais le plus souvent sans faire de recherches et sans donner d'arguments historiques et architectoniques, fixent la date d'édification de l'aqueduc soit à l'époque romaine, soit à l'époque byzantine, soit à l'époque turque. Vu, qu'aucune proposition au sujet de la fixation de la date d'édification ne fut adoptée, la question de la chronologie de l'aqueduc reste imprécise.

Lors d'un sondage en 1954, j'ai découvert une partie de la trace de la conduite d'eau de l'aqueduc vers Skopje. Les tuyaux, leur liaison avec l'aqueduc et la trace nous présentèrent la solution du problème de la date d'édification de l'aqueduc.

Dans le but d'obtenir une idée claire sur l'état réel, j'ai décidé d'examiner et de réviser toutes les opinions données jusqu'à présent, relatant la date d'édification de l'aqueduc.

Quelques auteurs, J. Hahn, N. Vulitsch et A. Deroko, fixent la date de construction à l'époque romaine, sans fonder leur opinion sur des arguments historiques ou bien sur les caractéristiques architectoniques de l'aqueduc. Ils basent leur théorie sur l'aspect grandiose de l'aqueduc, d'où la conclusion que c'est un édifice romain.

J'ai établi quelques faits qui s'opposent aux opinions précédentes:

1) A part Scupi, il n'existe d'autre cité romaine à proximité, quant à l'aqueduc, il est éloigné de l'emplacement et de la direction de Scupi de 60° — 75° , et au remblai 110° .

2) Dans la construction de l'aqueduc il existe, pour décharger la masse murale, 23 ouvertures voutées d'arcs en ogive, qui ne peuvent être attribués à un édifice romain.

3) Il est difficile d'admettre, que l'aqueduc, comme construction romaine, aurait pu résister au tremblement de terre de l'an 518, dans lequel furent détruits Scupi et les autres villes de Dardanie. Il faut avoir en vue, que tous les batiments d'origine romaine, découverts lors des fouilles archéologiques en Macédoine, sont en état de ruine complète.

Quelques autres auteurs, A. Evans, G. Tchremochnik et F. Mesesnel, fixent la date de construction de l'aqueduc à l'époque byzantine.

En étudiant la fondation d'une telle opinion, j'ai constaté quelques faits qui s'opposent à cette prétention:

1) D'après sa direction l'aqueduc devait être destiné à approvisionner d'eau une cité située à l'emplacement actuel de Skopje, sur la rive gauche du Vardar. Cependant, la question de l'existence d'une cité byzantine à cet endroit, n'est pas encore résolue.

2) Egalement, l'existence d'une localité urbaine à cet emplacement même au moyen âge avancé, n'est point confirmée. On pense à une localité hors de la forteresse (Kalé) qui aurait consommé une quantité abondante d'eau de l'aqueduc.

3) Aucune construction sacrée ou profane de l'époque byzantine du moyen âge avancé n'a été conservée dans Skopje ni dans la forteresse (Kalé). Si l'aqueduc datait de cette époque, comme édifice important hors de la forteresse, sans doute, aurait-il été détruit dans l'une des guerres médiévales.

4) Les arcs de décharge en ogive ne peuvent être attribués à une construction byzantine.

Un petit nombre d'auteurs fixent la date de construction à l'époque turque, mais toujours sans arguments. Evli Tchélébi prétend que dans la ville de Skopje l'eau est conduite par la conduite d'eau d'Issabeg. Cependant, lors d'une vérification, j'ai constaté que le Vakuf-nama d'Issabeg, dans lequel sont décrites minutieusement toutes les fondations, ne sont mentionnés ni l'aqueduc ni la conduite d'eau. D'après ceci, la conduite d'eau et l'aqueduc ne sont pas d'Issabeg et le nom n'a qu'un but mémorial de courte durée, vu que la population turque d'à présent, ne donne pas à l'aqueduc le nom d'Issabeg.

Le second auteur, F. Mesesnel suppose que seulement les réparations avec les arcs en ogive datent de l'époque turque. J'expose les arguments suivants contre cette opinion:

1) Les arcs en plein cintre et les arcs en ogive de décharge ont la même conception de construction et sont en même matériel que les grands arcs. Il n'existe aucune différence dans l'épaisseur du mortier, ni dans la teinte et la qualité de la pierre, ni dans les dimensions des briques.

2) Les arcs en plein cintre et les arcs en ogive de décharge ne sont pas disposés fortuitement, comme lors d'une réparation, mais par contre, ont une disposition symétrique. A partir du 5-ème arc vers le nord jusqu'au 12-ème arc, les arcs des ouvertures sont disposés de la manière suivante: deux arcs en ogive, un arc en plein cintre, de nouveau deux arcs en ogive, un arc en plein cintre et deux arcs en ogive, c'est à dire en une corrélation symétrique mathématique 2:1:2:1:2. A partir du 15-ème arc vers le nord

jusqu'au 22-ème arc, cette disposition est effectuée en une corrélation mathématique et symétrique 1:2:2:2:1. Cette disposition symétrique ne peut être fortuite, mais elle représente une construction préméditée d'une intégrité.

J'ai fixé la date d'édification de l'aqueduc à l'époque turque, à cause des circonstances et des faits suivants :

1) L'aqueduc pouvait être destiné à la ville turque de Skopje, vu que cette dernière existait juste dans sa direction, avec des monuments du XV-e et XVI-e siècle, lorsque se présenta la nécessité de la construction d'un aqueduc.

2) L'alternation des arcs en plein cintre et des arcs en ogive dans les constructions turques, est une pratique connue dans beaucoup de mosquées, bâtisses profanes et dans un aqueduc à Andrinople et Brousse au XIV-e et XV-e siècle, et à Constantinople au XVI-e siècle. On trouve cette manière d'alternation des arcs en plein cintre et des arcs en ogive à Skopje dans quelques mosquées et dans un établissement de bain (amam) au XV-e et XVI-e siècle. D'après cela, l'alternation des arcs en plein cintre et des arcs en ogive est non l'oeuvre de deux conceptions et de deux systèmes de construction — byzantin et turque — mais cela est un système de construction turque, connu et adopté et très souvent appliqué.

3) Les dimensions des briques dans toutes les parties de l'aqueduc sont les mêmes que celles de beaucoup de mosquées et établissements de bain (amam) du XV-e et XVI-e siècle à Skopje. Cette conformité de matériel de construction témoigne que leur provenance est de la même époque. Comme construction turque, l'aqueduc a terminus ante quem non en 1392, lorsque Skopje fut occupé par les turcs, et terminus post quem non en 1566, lorsque l'existence de l'aqueduc fut notée pour la première fois. Donc, on peut fixer la date de la construction de l'aqueduc dans les limites du XIV-e, XV-e et XVI-e siècle.

Au XIV-e siècle, dans les 8 années qui suivirent l'occupation de Skopje il n'y a aucune activité dans la construction et il n'existe aucun monument; en de telles conditions, le XIV-e siècle ne peut être l'époque à laquelle l'aqueduc fut bâti.

Au XV-e siècle les circonstances politiques et économiques changent et la ville commence à montrer les caractéristiques de l'architecture turque-mosquée. Mais les quelques mosquées bâties au XV-e siècle ne sont pas la preuve d'une localité développée, qui aurait besoin d'un aqueduc. Le XV-e siècle ne peut, donc, être pris comme date de la construction de l'aqueduc.

C'est seulement au XVI-e siècle, que presque tous les établissements de bain turques à Skopje furent construits et c'est la période de temps, lorsque la ville agrandie a besoin d'être approvisionnée abondamment d'eau. C'est à cette époque que pouvait être construit l'aqueduc, vu sa nécessité réelle. Par conséquent, j'estime que l'aqueduc date du XVI-e siècle.