

БРАНИСЛАВ РУСИЋ

НИКУЛИЧ

НАПОМЕНА

За неколико дана јула 1954 смо мој тадашњи ученик и сарадник у „Фолклорном институту“ у Скопљу Миодраг Хаџи-Ристић и ја, са сретствима те установе, етнолошки проучавали Никулич, једино македонско село које је у оквиру природних граница земљишта у сливу Дојранскога Језера остало у Југославији. Хаџи-Ристић је скупљао грађу о обичајима око рођења, склапања брака и смрти, а ја о етничкој прошлости села, животу, особинама и о обичајима уз празнике у току године. На основи најизразитијих података из своје грађе и из објављених бележака ранијих писаца сам утврдио да стариначко становништво македонско око Језера представља засебну етничку целину, али и да је животом, обичајима и говором много сродно са народом на западу, у оквиру већег дела Бојмије, која је обухватала насеља око Валандова и Ђевђелије, затим на југу, у селима према Кукушу, а најзад делом и на истоку, са местима у Пољу око Бутковскога Језера¹. Овом приликом објављујем само део своје грађе, који се односи на прошлост, живот и неке данашње одлике Никуличана („Никул'чане“), — а други пут, када Хаџи-Ристић и ја допуномо своје досадашње податке, појавиће се празнични и животни обичаји.

*

ПРЕДЕО

Никулич се налази у природној предеоној целини која је за време турске владавине добила име „Đöl-baş“ (глава језера, извориште језерско), па је код Македонаца до данас остала позната у говорном облику као „Ђолбаш“². У време између 1923 и 1924 године је предео забележен као „Гелбашан“³, али је нетачно означено његово пространство. Старији македонски назив те земљишне целине око Језера је био „Поле“ или „Горно Поле“, али је под утицајем дуге употребе турскога „Ђолбаш“ данас изобичајен.

Ђолбаш представља малу и неправилну котлину у сливу Дојранскога Језера. Цела водена и копнена површина с

ободом је потолина која је настала од раседа⁴. Највећи број вода се у њ слива са североистока, са падина Беласице. Међу њима је најзнатнија Коца-Сују (Голема или Брешка, Брешка Река). Једино она тече и за најсушнијих лета. Западно од ње је мала Аканџали-Дере (аканџалиски поток). Остале су незнатне и набујају само за влажних годишњих доба. Граница Ђолбаша се пружа по развођу са сливовима околних потока и река: на југу са Ђол-Ајаком или Ђолајом, на западу са Чинарли-Деретом и Козлу-Деретом (Бојмија-Деретом или Анском Реком), на северу са Струмицом, на истоку и југоистоку са Бутковском Реком и Спанцом, десном саставницом Галика. Граница је природна и скоро свуд унаоколо јасна. На југу почиње од Споменика изгнутих савезника (238 метара над морем) и иде на запад гребеном Мечека или Кара-Баалије („Кара Баалиј“) преко Крста до Далкилина, а потом на север више Ливадице и источно од негдашњих села Воловеца и Кара-Оглара и преко Раскрснице (где се укрштају путови) и Ђуранђе избија на Боску или Боскију (720). Одатле иде најпре на североисток преко Пазарли-Корана до Карауле (691), а затим се према северу и североистоку пење на врх Беласице крај Аци-Бунара (1473). Са тога се места планинским гребеном пружа на исток до врха Семер-Кајасија (1874) и чини северну границу. На истоку се потом спушта побрђем и плавином између села Свете Петке на западу и Палмиша на истоку и досеже до Дова-Тепета на југу. Одатле настаје југоисточна граница, која се по кривудаџим гребеном Карадага (западног огранка Круше) пружа до источно од Патароса и даље везује са Спомеником. Граница Ђолбаша представља површину сличну трапезу с угнутом горњом страном, али чије је лежиште за око четрдесет и пет степена одигнуто и наслонено на леви доњи угао. У том углу је, у дну ускога појаса, Дојранско Језеро или „Ђол“. Северно и источно, а највише североисточно од Језера се шири равница, која се благо пење до подножја планина и превоја. То је „Поле“ или „Горно Поле“ (за разлику од „Долнога Полета“, које је на југу, око средњега тока Ђол-Ајака, тојест од Килиндира према Кукушу). То име сведочи да је „Ђолбаш“ новија ознака за подручје које је имало словенски (македонски) назив. Ђолбаш се на три стране, преко благих повија, везује са суседним пределима: на западу са старом Бојмијом помоћу два колска пута другог реда (према Валандову и Ђевђелији), на југу са Доњим Пољем (ка Кукушу), и на северу са Пољем Бутковским. Други и трећи предео везују железничка пруга између Солуна и Сереза и сеоски путови, који се рачвају и према западу.

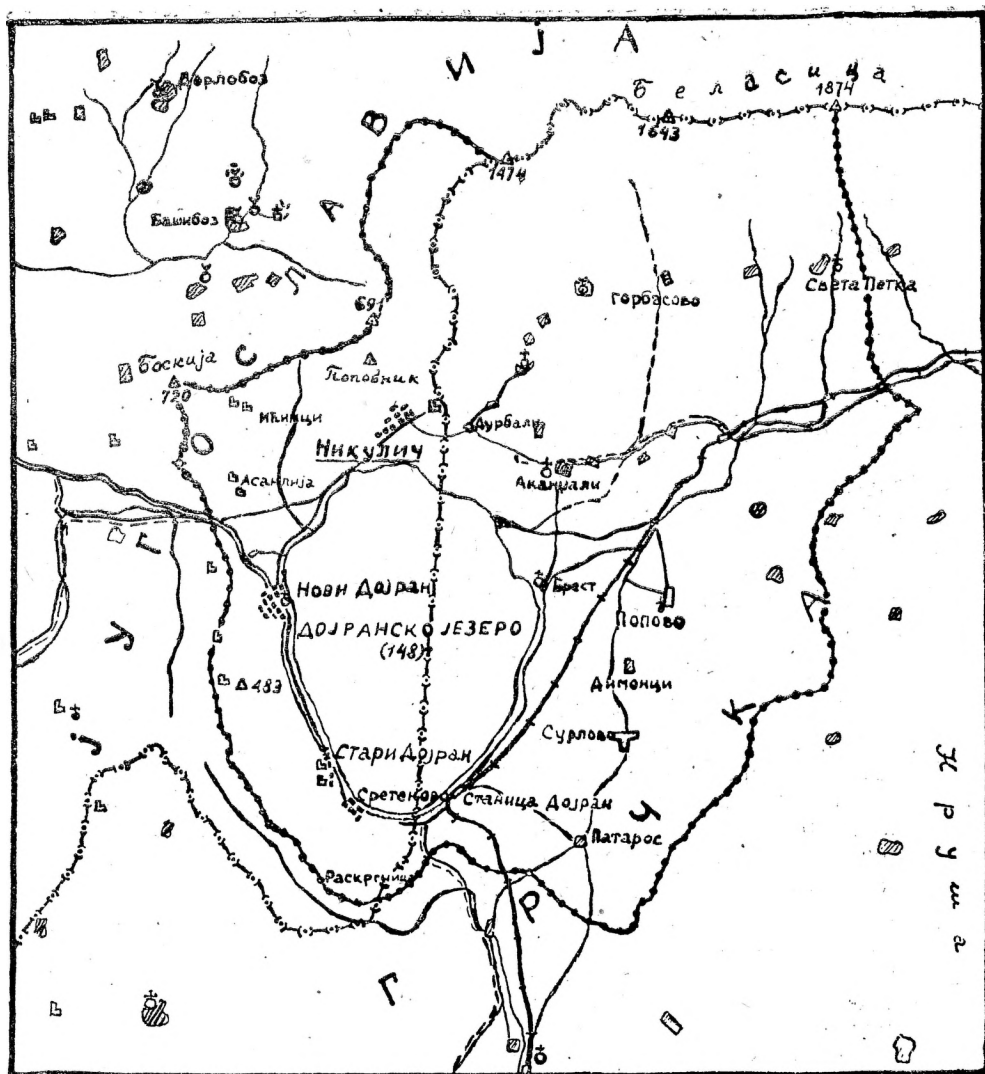
У Ђолбашу је до Балканскога рата (1912 до 1913) било тридесет и два насеља. Скоро свима њима и још неким је

привредно и управно средиште био Дојран, градић са преко 6780 становника⁵. Православним Македонцима су била насељена само Иџимци или Еџимци⁶, Никулич, Дорбалија („Дорбалиј“ или „Дурбалиј“), Димонци и Патарос; Читацима (мухамеданским Македонцима) оба дела Горбасова или Гџрбасова (Долно и Горно; негде је записано и као „Горбали“ или „Гарбали“); мешовитим становништвом (са православним Македонцима и мухамеданским Турцима, кашто и са другим народностима) Дојран (имао и Цигане и Јевреје), Сурлово или Сурљово, Попово, Брест, Рабово, Света Петка, Ђевшеклија, Аканџалија („Канџалиј“; имала и мало Цигана), Карлоба(сија) и Асанлија, а у осталих петнаест су живели Турци⁸. Највећа села су тада била читачко Горбасово и мешовито (али претежно македонско) Аканџалија. После Ослобођења од Турака и одређивања државне границе, тадашњој Србији је припао мањи део Ђолбаша, али већа половина Дојранскога Језера, са пет насеља: са Дојраном (на месту данашњег Старога Дојрана), Асанлијом, Пазарлијом, Иџимцима (сва три у рушевинама⁹) и Никуличем. Наскоро потом и у току Првога светскога рата нестало је остатака Асанлије, Пазарлије и Иџимаца, променила су своја стара места Дојран и Никулич; а од тога времена до најновијих дана створено је ново досељеничко српскохрватско село Сретеново на јужној обали Језера и летовалиште Дојран на рашчишћеним рушевинама старога Дојрана (видети приложени цртеж предела).

*

СЕОСКО ПОДРУЧЈЕ

Земљишно подручје Никулича захвата простор између потеса Дојрана (Новог) на југозападу, Органџалије и Бајрамобасије на северозападу, и Кара-Пазарлије и Дорбалије на истоку (али се завршава границом између Југославије и Грчке), а на југу се пружа до Језера („до Ђоло“). Сеоска међа („санџ“) везује места с именима Ковџов'та Кџшта, Карџ Даш, Фандаклџ Дерџ, Топ Брџтиги, Дџмово Бџрдо, Гаврина Скала, Дџрдзелџ Таш, Јумрџ Дџш, Кукла, Домуз Дерџ, Џевизџ Дерџ, Белена Полџна, Бугџрцки Гробишта (ратно гробље), Ниџано. У оквиру тога појаса су њиве, ливаде, пашњаци („мерџ“), мочваре са трском, голети и површине са проређеном шумом на местима која се зову Ђџрлџк, Иџимци или Еџимци (негдашње село македонско јужно од Органџалије и западно од Никулича; сад оранице и рудине), Гладно Поле, Бидџрца, Горњичките, Петрева Река, Жел'карник, Сургџн, Пеливанка, Аџолка, Бејлџк (ливаде), Чутура, Тирмидџрка, Ветки Лџишта (крај Језера), Ташлџаци, Попџвска Река (по вису Поповнику, са кога долази), Манаџтириште, Манаџтџрска Река, Ђупцки Гробишта (има трагова, камења).



----- Граница Ђолбаша (Горњега Поља „Горно Поле“)

5 4 3 2 1 0 5 КМ.

По потесима и мањим местима Никулича је тло планинско и неравно према северу и северозападу (тојест по странама Беласице и њених југозападних огранака), а ниско, песковито и блатњаво на супротним странама. Високи делови земљишта су састављени од старијих „кристалстих шкриљаца, гранита и серпентина“¹⁰, а на западној страни се јавља и модрикасти кречњак и мрамор¹¹. Они су обрастали ретком и ниском храстовом шумом („габер“ и „прнар“) и смрчком, а крај Језера врбом, трском и другим растињем плитких и муљевитих вода. У сеоском подручју успевају жито и разне биљке за предење конца. Има и многи воћака. По високом планинским деловима живи многа ситна и крупна дивљач. Од домаћих животиња се могу видети и биволи. Језеро је богато птицама и рибама¹².

Кроз никуличко подручје пролази неколико сеоских путова у свима правцима, али су најбоље везе према западу и југу са колским путем другог реда који спаја Дојран са Валандовом и Ђевђелијом. Због границе, према Грчкој је прекинут саобраћај с истоком и једним делом југа.

ПОДНЕБЉЕ

Никулич и његово подручје је, као и цео предео, заштићен са севера високом Беласицом, са југоистока нижим Карадагом, и са запада осредњим планинским оградама, па је зато и поднебље благо. Због отворености на југу, у Ђолбаш продире измењена средоземна струја¹³. Лети су дани прилично сушни и топли, а ноћи се освежавају поветарцима са планина и Језера. Зими је снег ретка појава; ако падне, није већи од висине шаке, а задржава се највише један дан. Дуже остаје само на висовима Беласице. Њега доноси северни или „стари ветар“, који дува према Језеру, у косом паду. Зими може да буде прилично јак и да заледи ивицу Језера. Лети је свеж, користан за усеве и не траје дуго¹⁴. Често доноси и пљусак. Са Језера, тојест са југа дува топли и кишни „лимбат“. Са Карадага (југоистока) се јавља свежији „балашки ветар“, који зими доноси кишу. Ако се далеко према југу појаве над видиком „греди-греди облаци надмор'то“, за три до четири дана ће окишати. Са запада дува јаки „вардарчки ветар“. Других ветрова над Никуличем нема¹⁵.

ИМЕ СЕЛА

Мештани и њихови суседи Дојранци изговарају име села „Никулич“. Пред крај XIX века је записано под именом „Николичъ“¹⁶. У том облику се јавља у једној немачкој карти из времена Првога светскога рата и у попису насеља

од 1951 године¹⁷. Пре тога се помиње као „Никулић (Николич)“¹⁸. У годинама 1895 и 1925 до пре краткога времена се бележило као „Николић“¹⁹. Објављено је мишљење да је Никулич („Николич“) некада носио име „Николица“, па је под утицајем турског изговора добио свој данашњи облик²⁰. О томе старијем имену Никуличани („Никул'ч'ане“) никада нису чули нити су наследили предање; они кажу да је њихово село прозвано по некоме Николи. Тако мисли и један истраживач порекла назива, али га повезује с именима која су настала са наставком „ић“²¹.

СЕЛО

По предању, стари Никулич је био основан више данашњих кућа, на месту око Танове Чешме. Ту је био насељен на негдашњем старијем насењу на Манастиришту, где се још налазе или откривају ћупови који могу да приме око двеста килограма жита, и разни предмети за домаћинство: пршљенови за вретена („прслени“), жрвњевци („рашници“ или „камен“), плоче од пекара, и неке израђевине од мрамора²². На томе је месту некада био Манастир Светога Ђорђа, који се одавна „затрупал“. Данас су тамо њиве и друге оранице (већином „Одрине“ од лоза), али се приликом обрађивања земље откривају основе зидова. Пре много векова се са тога места преселиле куће Никулича на простор североисточно од данашњег села, у близини границе. После Балканскога рата и разграничења са Грчком, Никулич је остао скоро на самој граници. Стога се одмах почео пресељавати западније, на данашње место. За време Првога светскога рата је око новог насеља било поприште између Бугара и Немаца на једној страни и Срба и савезника на другој, када су биле погођене танадима многе куће (јула 1916²³), па је становништво избегло у Струмицу и њена села. Тада је савезничка војска оштетила више од пола села. На неколико година по свршетку борбе се село коначно преместило: власници су односили део грађе за своје нове домове, преостале куће крај границе су напустили и изложили рушењу од временских непогода. На староме месту је била и давнашња Црква Светога Николе са мраморним стубовима. Сада се још виде остаци од зидова и основа. Око њих је гробље у које се закопавају и данашњи Никуличани.

Источно од Никулича, на самој граници, тече мали поток Саата Река, са које се наводњавају њиве под кукурузом. У близини је и Стара Река, на којој за време веће воде раде две воденице. Кроза село тече за влажних месеца поток Манастирска Река. Никуличани се за пиће и домаће потребе служе добром и јаком водом са Горне Чешме и са

слабијом али сталном са Гајдацијеве Чешме. Данашње село је подигнуто на завршетку планинске падине Беласице, на месту одакле почиње равница, на висини од око 210 метара над морем или 62 метра над површином Дојранскога Језера и северно од њега. Окренуто је југу, ка Језеру. Не дели се на крајеве. Између кућа су обични сеоски пролази. Има основну школу, задружно складиште са продавницом и две пекаре. Сабориште је око школе, а преко дана код продавнице.

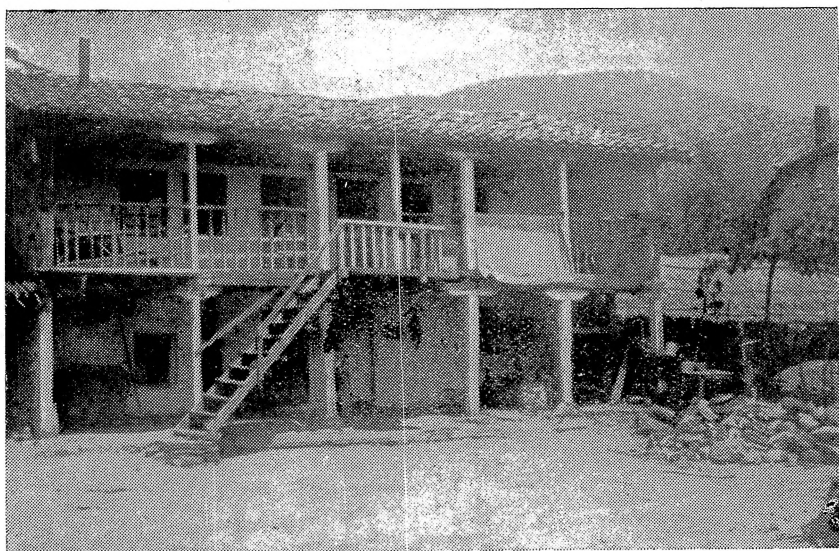
КУЋЕ И ПОКУЋАНСТВО

Старе куће у доскорашњем, напуштеном Никуличу су биле сличне неким домовима који су били саграђени првих година по пресељавању на данашње место. И на старом и на новом положају су биле подигнуте наблизу једна до друге, са двориштем осредње величине и тесним, кривуда-вим пролазима. Од средине XIX века до најновијих дана су им куће градили зидари „од Дебар“, тојест Торбеши (мухамедански Македонци) из Жупе, особито из села Житинана, од којих се неки од 1925 до 1934 са својим породицама настанили у Чаушлији, западно од виса Боске (Боскије), на споредноме путу од Дојрана према Валандову. Те пређашње куће су биле са зидовима од меснога камења и ојачане дрвеним појасима. Одликовале су се малом висином и великом дужином и ширином („на три дир'ци“, греде). Имале су само једно одељење. На једној страни од улазних врата је био мало уздигнути „горни крај“, а на другој, нижој, „долни крај“. Први је служио за људе, други за стоку. Између оба дела је могла бити и положена греда преко две до три сохе по имену „софа“, која је спречавала „да се качат телците“. На горњем крају, уза саму средину зида ширине, било је „огњиште“, крај кога је обавезно стајао железни преклад („пирстија“), а над њим испуштени дозидак који се звао „бааренце“ (мали камин) и служио за остављање светиљке, луча и других ситница. Око огњишта су била три „ка̀тишта“: „долни“, „горни“ и „средни ка̀т“ за спавање женских лица, мушкараца и деце. Изнад огњишта је на слемени крова био отвор за дим („баца“). На супротној страни крова, над зидом дела за стоку, била је још једна баца. Усправне, положене и косе греде кровне мреже су биле без таванице. Кров је био покривен трском или ражаном сламом („ржа̀ница“). Око ње је било двориште, већином отворено или ограђено прућем, трњем или камењем, са гумном на равном крају, и, на супротној страни од главног улаза, мала градина или врт. То је била „ветка ка̀шта“ на староме селу, до Балканскога рата. Њима су биле једнаке и многе прве куће на новоме данашњем месту све до

1916, али се само један мали број задржао још и сад. Скоро све куће које су подигнуте после Првога светскога рата имају другојачи облик, мада су се у двору и окућници одржали неки стари делови грађевина.

Нове куће су састављене од приземља и спрата. Њихови зидови су од камења, са појасима, а кров је под домаћим вадастим црепом („ћир’миди“). Из дворишта („двор“) се у доњи спрат улази најпре у „трем“ или „одник“. Он је врло често и отворен, дуг колико и кућа а широк око четири корака, тојест под подом горњег спрата, који се ту ослања на неколико јачих усправних греда. Одатле је на једној страни „одаја“ за боравак у току зиме, а на другој стаја („аер“) за товарну стоку. Сва одељења у приземљу имају под од зарављене земље и до два прозора или отвора са поклопцима дрвеним. Уместо одељења за домаће животиње може бити и „изба“ за држање намирница и покућанства: пшенице („чиница“), кукуруза („чиничка“), граха („фасул“), „брашна“ за мешење и посипање („посип“), масти („мас“), маслаца домаћег („масло“), сира („сирене“), „урде“; затим разних сита („сито“ има свилену, „копринену“ мрежу, за прављење бељега пшеничнога хлеба или за питу, — а „честина“ има жичану мрежу) и решета („решето“ има мање, а „дрмон“ шире или дугачке рупе), предмета за мешење („копања“, која је од једног издубеног дрвета; „лавор од цинго“, од емајлираног плеха, замењује копању; дрвена „синија“ са ногама, „крг сос пашка“, тојест са дршком; „сукало“, за печење (црепуља или „подница“ и „вршник“), чување воде (дрвена полица за „стомни“ и „бардаци“, по имену „стомнарник“: „јув него са стомните и бардацте“), за мљење или дробљење (камени жрвањ или „рашници за сол“, баљгур“), за бућкање киселог млека и добијање маслаца и млаћенице или „матница“, од које се кувањем добија урда („бутим сос чурило“), или прибора за јело („лајчарник“ од дрвета за „лажници“ и „бунели“ или виљушке), и разних судова („садове“, например „тава“ за пржење, и других од бакра, као што је шири лончић за прихватање растопљене масти када се меси пита, по имену „тас“). — На горњи спрат се такође иде непосредно из дворишта, преко косих стуба („скала“), и улази се најпре на „балкон“, а са њега одмах на отворени простор под кровом, налик на ограђени чардак, који се зове именом „полата“ или „пулата“. Тај део има под од дасака и служи за летње радове, одмарање и спавање за топлих месеца. Балкон и полата имају ограду од густих окомитих гредица преко којих је, до средине човечијег раста, низ повезаних греда. На једноме крају полате се често додаје и дрвени умиваоник. На другоме њену делу се чувају крупнији предмети за рад и за смештај одела. Ту је на првоме месту „разбој“, који има ове главне де-

лове: „кросно предно и дзадно“ (оба вратила), „ногал’ки“ (подношке), „ништол’ки“ које се држе на виљушкама са ко-турићем („гугуљки сос скрипчина“), „брдила“, и „софал’ка“ (њено дрвце „сос цев’та“ држи од испадања „перце“). Крај њега стоје „родан“ (чекрк), „мотовилка“ и „вртешка“ за навијање пређе. Близу њих су „сандаци“ и „ковчези за руби“ (други су оковани гвожђем и мањи од првих). Преко њих стоје постелне ствари. Када се људи спремају за ноћни одмор, најпре простиру „ругузйна“ од ражане сламе, затим „дибидйна“ (крпару) или „дишек уд вълна“, а покривају се „сос јорган“. После спавања те постелне ствари оставе неко време пребачене преко оградае полате. Цео простор над полатом је без таванице („таван“), па се види део кровне мреже („чатма“), која је од положених, косих и усправних греда („греди и папџи“). Са полате се лево и десно улази у две „одаје“ са подом и таваницом од дасака. То су оде-



Кућа у Никуличу са „полатом“. До ње је „пичала“.

љења за госте и за живот упролеће или ујесен. У једном од њих се тада спрема и јело. У њима су по два прозора на страни полате или кашто још по један на зиду кућне ширине. Кров („покрива“) је под домаћим вадастим црепом. До такве куће на спрат је са једне стране, уза вид ширине, прилепљена „пичала“, одељење од ниских камених зидова са кровом од трске, и служи само за готовљење јела. До ње се наставља „појџата“ или „пујџата“ за крупну стоку („за едри добици“). Уз њу је често и трећи додатак од исте

грађе и једнаке висине с именом „сајвџан“ (видети приложени снимак). Он може бити и одвојена зградаца, а над основом од камења кашто има зид од испреплетена прућа премазан блатом („плѣто уд сајвџано је маџкан сос прс“), који се држи за дебеле греде. Један мањи део његов, обично на страни ширине, отворен је и под кровом, па се у томе заклону чувају од сунца и кише кола и ратарске справе: „дикел“, „копач“, „мотика за афијон и пипѣрки“, „рало и бојндрук“ (јарам), „бра̀на“, „дрл'ач за грамулите да сока̀пе“, срп, „тарак“, „лопата“, „јава“ за вејање жита. У затвореном делу се чува ситна стока. Преко положених греда се држи сено и слама, одвојено једно од друге плотом. Ако у дворишту („јуџ дворон“) има посебан простор ограђен ниским плотом и без крова по имену „трло“, тада сајван служи за чување намирница и предмета домаћинства, али не и за зимницу, као изба. На најравнијем делу дворишта је „гумно“, а негде у прикрајку обично „амбар“ за жито, који је од дасака и покривен тршчаним кровом. Крај њега је и „кош“ од прућа, такође под трском, за кукуруз. Има и кокошињац („ка̀тна“) од прућа или дашчица и свињац („кочина“) од дасака, уздигнут од земље сохама, заштићен кровом од трске. Негде иза куће или крај зграда за стоку је и „ћенѣф“ или „нужник“. Ту је често и ограђена „башча за китки“ (градина за цвеће и поврће). Кашто се виђа и сено зденуто у „купа“. Врт и двориште се ограђује плотом („сос плет“) или пободеним и прикованим гредицама и дашчицама („леса“). Плетом се зове и ограда од бодљикавих жица које су заостале од времена рата. Ако је леса од трске, каже се да је од „пардџи“. Над улазом у кућу се често види и сеница од нове лозе („одрина“), а по ивици дроришта и разне воћке.

СТАНОВНИШТВО

Становништво Никулича се може пратити од друге половине прошлога века на основи казивања најстаријих људи²⁴ и неких бележака путника. Априла 1893 је „Николич“ имао тридесет кућа²⁵. Пред крај прошлога века је у њему живело 160 хришћанских Македонаца²⁶. Средином марта 1953 је у њему било 321 (152 мушкарца и 169 женских лица), а јула 1954 се број попео на 346 (164 мушка и 182 женска члана) православних Македонаца, окупљених у 27 родова или породица са 53 домаћинства (куће). Према негдашњој цркви у најстаријем Никуличу, сељани су сви славили Ђурђевдан а преслављали Митровдан (прво је „панађир“, а потом „курбан“).

Сџаринци. — *Гајдаџијовци* (имају 2 куће, старији славе Ђурђевдан; име су добили по томе што је дед данашњих

домаћина свирао у гајде), — *Заовци* (1, Ђурђевдан), — *Анушовци* (3, Ђурђевдан), — *Ћосовци* (1, Ђурђевдан; неки њихов предак је био без браде и бркова; један члан рода се по-сино од Терзијоваца), — *Пејковци* (2, Ђурђевдан), — *Мушафчији* или Јанкуловци (1, Ђурђевдан; правила тканине од кострети, тојест „мутави“), — *Туневци* (3, Ђурђевдан), — и *Солаковци* (2, Ђурђевдан). — Стариначке родове су продужили *Ичовци* или Баклав(а)цијовци (2, Ђурђевдан; Ристо Баклавција, отац данашњег Таша од 65 година се призетио код старинаца Ичоваца, који су изумрли, око 1890 године из негдашње Карлобасије источно од Дојранскога Језера²⁷), — и *Рајишиљивци* или Кичић-Доневци (1, Ђурђевдан; друго име су добили и данас одржали по Донету ниском који се око 1904 призетио из суседног опустелог села Дорбалије на грчкој страни).

Досељеници. — *Рушковци* (2, Ђурђевдан) су око 1860 дошли из Собара југоисточно од Валандова на бегово имање (прешао Мито Рушко, прадед данашњег Пандета од 35 година). Једна њихова кућа има призећена човека од Ласоваца. — *Чобан-Тошови* (1, Светог Атанасија) су се око 1874 иселили из суседне Дорбалије (дошао пастир Тошо, дед данашњег Стојчета од 50 година). — *Марин-Ил'овци* (1, Ђурђевдан) су око 1880 избегли из оближње разрушене Асаније, југозападно од Никулича (дошао Гопа, дед данашњег Риста од 35 година, са својом мајком Маром, по којој се делом и зову). — *Дзановци* (3, Ђурђевдан) су се око 1894 иселили из опустелих Ићимаца, западно од Никулича. — *Канџуровци* или Анговци (2, Ђурђевдан) су дошли из Ићимаца са Дзановцима. — *Ариш'евци* (3, славили Светог Атанасија) су се око 1904 иселили из Дорбалије. — *Бузацивци* (1, Светог Атанасија) су избегли из истога места заједно с Аргилевцима. Стојан био бозација. — *Тановци* (3, Светог Атанасија) су с Аргилевцима побегли из Дорбалије. — *Чанка* (2, Светог Атанасија), — *Ил'ковци* (2, Светог Атанасија), — *Кицовци* (2, Светог Атанасија), — и *Ајџисџани-Трајковци* (2, Светог Атанасија; надимак су добили зато што су били лени, „ајџистани“) су засебни родови, али су сви заједно избегли 1912 године из Дорбалије. — *Минговци* (6, Ђурђевдан), — и *Ташовци* (2, Ђурђевдан) су два засебна рода, али су заједно избегли из оближње разрушене Асаније 1912. — *Аци-Наковци* (1, Ђурђевдан), — *Кокони* (4, Ђурђевдан), — и *Ласовци* (1, Ђурђевдан) су три засебна рода, али су заједно 1941 пребегли преко Дојрана из суседне Аканџалије на грчкој страни.

Исељене породице. Петковаца има у Ђевђелији (1, 1949) и Дзанговаца у Турнову у Струмици (1, 1937).

И поред тога што старинаца има око двапут мање од досељеника (првих 10 родова са 18 домаћинстава, а других

17 са 38), између једних и других је уже етничко јединство било још пре почетка заједничкога живота у Николичу, јер су скоро сва њихова насеља била у сусеству и зато што су безмало сви припадали истој предеоној и етничкој целини, Ђолбашу или Горњем Пољу. Никуличани, опкољени турским и читачким становништвом и зависни од њих у току више векова, примили су неке народне особине својих суседа. Под њиховом влашћу, они нису могли ни да се истакну у борбама за ослобођење свога народа од ропства. Мада је у Ђолбашу припремао народ на устанак Чернопејев из Луковца у Бугарској, и поред тога што су многи сељани имали пушака („малиери“) и метака, становништво се није дигло о Илиџдану зато што је по страни од борбе била Тракија, чијем је телу припадао и Ђолбаш. Из бојазни од казне, и Никуличани су тада предали оружје турским властима.

НОШЊА

Становници Никулича су до Ослобођења (1912) и Уједињења (1918) били одржавали своју стару народну ношњу. На промену ношње и на напуштање многих делова и облика њених је, поред ратних неприлика, деловала близина градскога насеља Дојрана. Данас се и код мушких и код женских лица може видети и наћи само нешто од старе ношње.

Старо *мушко* летњо одело је било мало другојаче од зимског. На ногама су одрасли носили беле или црне „чорџи“ од вунене пређе, али са црним врвцама („врви“). Зимски су преко њих обували беле вунене „обела“, такође са црним врвцама. За обућу су имали опанке („пинци“) од волујске или свињске коже („од бишка“). Преко доњег дела тела су облачили „гашти“ од белог домаћег платна памучног („од бубајк“), дугачке до чланака, са широким завршетком ногавица, и с учкуром. Лети су ишли по њима. На горњем делу тела је до коже била „кошула“, такође од бела памучна платна, дуга „до колена“, са два до три „клина“, који су јој давали ширину на доњем делу. Носила се преко гаћа, а када су за хладнијих дана сељани облачили преко гаћа „потури“ од црнога танког домаћег сукна („лито“), том приликом су је у њих увлачили. Над кошуљом су зими имали „елџек“ од шарене „алаце“ који је досегао до појаса. Испод његова доњег краја се скоро целом својом ширином видео „поис“, којим се притезао струк са гаћама и потурама. Његова дужина је била три до четири метра, а ширина до две педи. Код млађих је био црвен, код старијих мрк или црн, а код свих већином с уским белим и ретким пругама које су се укрштале уздуж и попречно. За време хладнијих дана и о празницима или свечаностима су мушкарци обла-

чили и „лебаде“ од црнога вуненога сукна с оптокама, дугог до ниже појаса, а зими и тамну „гуну“, која се спуштала до ниже колена. Код неких је била постављена крзном. На глави су за време Турака сви одрасли Никуличани имали фес без киџанке. Пастури су за кишних дана носили „черга од бела вълна сос капалџуцка“. Она је могла бити и од кострети („козина“), али су је, да би избегли њену крутост, давали у ваљавице („тупавици“; „тупана је помека“), којих има у недалеком Бавча-Бозу крај Органџалије.

Код жена су чарапе биле од беле или шарене вунене пређе. Опанака је код њих одавна нестало. Сада носе дрвене „наљани“ и кожну обућу („папџици“). Њихове старе кошуље су такође биле од белог памука, дуге до листова. На грудима су биле отворене, али се нису ничим закопчавале. Имале су „клинове“ и „право платно“. По доњој ивици, по крајевима рукава, груди и око врата су биле извезене шареним концима у разним облицима, најчешће као „крсчина“. На боковима а кашто и на рукавима су свечаније кошуље биле „кинети“ (ажурне) и украшене свилом („коприна“). Кошуља је покривала оба дела тела. Над њом се облачила „антерија“, бела за девојке или „сина“ за старија женска лица, дуга колико и кошуља. Имала је и „ракаве“. Некада је било веза и по њеним ивицама. Преко антерије се носио „елек“ до појаса, црвен за девојке или шарен за старије (обично од алаџе, са црвеним, модрикастим и „жэлтичким“ пругама). О свечаним приликама су девојке и невесте имале беле саје („саји“) са црним оптокама („гајтани“), а старије жене „сини саји“. У најновије време су се под утицајем Дојрана појавиле код неких жена и „забани“ од сомота. Оба та свечана хаљетка су била дуга као и кошуље или антерије. И жене су носиле „лебаде“, али постављено кожом. Испред скута су имале шарени вунени „предник“ (прегачу) који су саме ткале. За радних дана су носиле прегачу од тањег куповног платна. Млађи женски свет је на глави имао свилене повезаче („кавраци“), а старији „тапалаци“. Косу су и млађе и старије чешљале на разделак („пџтец“) посред темена, а од оба сплета правиле плетенице („плитки“) и пуштале их по леђима²⁸.

ПРИВРЕДА

Никуличани и остали Македонци из суседних и оближњих села у Ђолбашу су све до Ослобођења од Турака, односно до прве државне деобе земље тежацима, били наполичари („јареџији“). Цело подручје њихова села је било власништво моћног Али-беја или Алај-беја из Дојрана, који је држао и земљиште од потока Дервиш-Дерета јужно од града до иза Никулича на северу²⁹. Крајем 1912 је бег избегао у Грчку, а 1922, за време рата Турака и Грка у Малој Азији, каже се

да су га Грци уморили у гашеном кречу. Становници Никулича су се одувек бавили мешовитом привредом. На то су их од старине упућивала три привредна простора: планина на северу, равница око села и ниже њега, и језеро. По падинама Беласице расте ретко хрстово дрвеће, па не подмирује потребе за грађу и гориво. По њима и ливадама око села пасу стада оваца, којих у селу има око 1800 глава. До 1948 је било до 1500 коза. Тада су сељани имали знатно више млечних производа, па су један њихов део износили на тржиште у Дојрану и суседним градовима. Говеда има близу 150 грла, а бивола око 40. Највише служе за вучу. Коња је врло мало, а магараца до 50. Свака кућа се стара да за зиму угоји бар једну свињу. Од живине се највише гаје кокоши. Њихова се јаја често продају у градовима. Највећа површина ораница је под кукурузом, али најбоље успева раж. Пшеница се мање сеје. Пре ратова за ослобођење и уједињење се у приличној количини гајио „црн овес“, који се сејао ујесен (око Крстовдана) а жњео о Петрову дне („на Петров“), и био је добар за исхрану стоке. Благо поднебље Никулича допушта многим биљкама и неком растињу из подручја Средоземнога Мора да донесу своје плодове. У сеоским потесима расту и сазревају беле и црне смокве, шипци („калинки“), кикирике („кикириги“). Грожђа има у знатној количини, а расте на ниском чокоћу мање неголи на уздигнутим „одринама“. Има доста јабука и шљива. Другога воћа је мање. За време турске владавине је памуку посвећивано мање земљишнога простора³⁰, мада је тада његова цена била висока („една бела меџедија ока“); сада се виђају веће површине под њим. Становништво се прилично много бави гајењем ниских дудова и свилених буба („кожурци“), од којих има добре приходе. Од 1954 су почели да саде пиринач. Свака кућа има у своме дворишту или више села, крај воде, градину са разним поврћем (већином луком, паприком, купусом), али им не преостаје за продају. И данас још већи део сељана оре ралом које набављају на тржишту у Струмици. Доскора су врли дикањама („сос дикајни“), којих, по тврђењу мештана, још има у суседној Аканџалији (на грчкој страни). Поред тога што у никуличкоме делу Језера има много риба, становници се мање баве том врстом лова. Рибарство је најразвијеније у Дојрану, на месту где је данашњи Нови Дојран³¹.

ИЗВОРИ И ОБЈАШЊЕЊА

1) У погледу сродности живота, обичаја и особина народа видети у *Српском етнографском зборнику* (скраћено: *СЕЗб*) XL (Београд и Земун, 1927), у раду Стевана Тановића „Српски народни обичаји у Ђевђелиској кази“, — а у вези са говором, у *Македонском прегледу* (скраћено: *МПр*) X-1 и 2 (Софија, 1936), 103 до 117, у чланку Георгија Поп-Христова „По-забележителни особености на Кукушко-дојранския говор“.

2) *Сборникъ* за народни умотворения, наука и книжнина (скраћено: *Сб*) X (Софија, 1893), 680, 681 и 687, у чланку непотписана Васила Кѣнчова „Великденска расходка по Поленинско“ од 646 до 715; П. Јанковић у Цвијићевим *Основама* за географију и геологију Македоније и Старе Србије (скраћено: *Основе*) III (Београд, 1911), 915; Д-р Јевто Дедијер: *Нова Србија* (Београд, 1913; скраћено: Дедијер), 155; Војислав Радовановић у *Народној енциклопедији* српско-хрватско-словеначкој (скраћено: *Народна енциклопедија*) I, код речи „Дојранско“ бележи предео као „Ђолбаша (Глава Језера)“, али наводи и „Дојранско“ и „Поленинско“, имена која су настала утицајем управе у граду, али која обухватају већи простор од природних граница Ђолбаша.

3) На листу „Струмица-Ђевђелија“ карте Војнога географског института Краљевине Срба, Хрвата и Словенаца у размери 1:100.000 из 1926 године (скраћено: Лист „Струмица-Ђевђелија“); тај назив је без икакве сумње записан према немачкој карти у размери 1:200.000 из времена Првога светскога рата, у којој на истоме месту стоји назив „Gölbashan“.

4) *Основе* II (Београд, 1906), 406, — и III, 914.

5) Толико је имао, по *Македонији* Васила Кѣнчова (Софија, 1900; скраћено: Кѣнчов), 162, и по Георгију Трајчеву у књижици *Дојранъ и неговошо езеро* (Софија, 1923; скраћено: Трајчев), 10; али је раније имао, по Иванићу у *Македонији и Македонцима* (Београд, 1906; скраћено: Иванић), 135, „до 8000 становника“; пред Први светски рат (1914) је, по *Дојрану и Дојранском Језеру* (Београд, 1925), 6 и 25, од Јеремије Павловића (скраћено: Павловић), спао на око 4000, — а по чланку „Дојран“ од Војислава Радовановића у *Народној енциклопедији* је 1924 спао на 328 лица.

6) Дедијер, 157, бележи његово име, зацело по *Основама* II, 907, као „Иџимско“; пре тога је у *Сб* IX, 669, било записано као „Екимци“; а на карти немачког издања из времена Првога светскога рата и као „Хекимце“.

7) За њихове становнике старији Никуличани кажу: „Гѣрбасџици не знајале турци. Сѣте са Читѣди. Читѣк значи: не знае турци, а се прае Турчин“.

8) Кѣнчов, 162 до 164 и 185; Дедијер, 155; *МПр* X-1 и 2, 106 и 107, где има другогачих података, особито за становнике Никулича, Дорбалије и Патароса, који се не слажу ни са мојим наводима.

9) Према *Сб* IX, 669, Иџимци („Екимци“) су некада били на коси према Боски (Боскији), а потом се спустило на почетак равнице. Од Руско-турскога рата су га суседни Турци почели нападати и пљачкати, па су његови становници избегли у суседна села и у Дојран. Старе

куће су, по моме сазнању, све до 1912 и 1913 биле исељеним власницима као појате за стоку и за склањање ратарских справа. Последње исељавање из њих се догодило око 1894 године.

¹⁰) *Основе II*, 406, — и III, 913.

¹¹) *Основе II*, 406.

¹²) Њихова имена видети код Трајчева, 32 до 41, Бориса Д. Јанишлијева *Гр. Дойранџ (Пољанинџ, Пулинџ)* (Софија, 1936; скраћено: Јанишлијева), 25, а више о рибама и у делима наведеним у напомени 31.

¹³) О поднебљу Дојрана видети код Дедијера, 156, и Трајчева, 6 и 29 до 32.

¹⁴) За време мога боравка у Никуличу је дувао два дана.

¹⁵) П. Јанковић у *Основама III*, 911, а по њему и Дедијер на страни 84 наводи друга имена за ветрове, а Павловић, 12, понавља то исто.

¹⁶) *Сб IX*, 670 и 681; Кенчов, 164 и 325.

¹⁷) *Именик насељених места Југославије* (Београд, 1951).

¹⁸) *Основе III*, 908 (где омашком стоји „Никурић“), 915; Дедијер, 155.

¹⁹) Иванић, 144; Павловић, 100; Лист „Струмица-Ђевђелија“.

²⁰) Ат. Т. Илиев у чланку „Турски изговорџ на бугарски мѣстни имена“ у *Списание на Бугарската академия на наукитџ, книга XIV* (Софија, 1917), 122: „*Николичџ, село вџ Дојранско, сџ прџвообразџ *Николица*, както се е наричал оце прџвџ XII и XIII в. вџ албанскитџ прџдџдли единџ важенџ трговски градџ, можеби по името на извџстниџ Самуиловџ пџлководецџ Николица, който вџ началото на XI в. е билџ управителџ в Сервиџ, сегашно Селџиџе. Има и вџ Гџрциџ мѣстно име *Николџиџа*“ (потом наводи четири стариџа писца и њихова дела у којима се јавља такво име).*

²¹) Otto Franck: *Studien zur serbokroatischen Ortsnamenkunde* (Leipzig, 1932), 55.

²²) Кипова и разних старина има на многим местима око Дојранскога Језера, о чему видети код Душанке Вучковић-Тодоровић „Неколико археолошких предмета крај Дојранског Језера“ у *Музеји VII* (Београд, 1952), 164 до 167.

²³) Павловић, 100.

²⁴) Особито Риста Заовског, који је најстарији човек у селу. Он каже да је имао четрнаест година када се у Ђевђелији градила железничка пруга („маџинџта“), а сматра да је 1954 имао 110 година. Ако је тачан број година који наводи за се када се градила железница од Скопља до Солуна, тојест 1875, излази да нема више од 93 године.

²⁵) *Сб IX*, 681.

²⁶) Кенчов, 164.

²⁷) Кенчов, 163, наводи насеље „Карљубаси“ између Буламачлије и Ердџелије, која су североисточно од Дојранскога Језера, али га нема на картама које су ми при руци.

²⁸) О градској ношњи, која је била слична сеоској у Никуличу, видети Трајчева, 8 до 9; Павловића, 56 (оскудно); и Јанишлијева, 59 до 60.

²⁹) Њега помиње и Јанишлијева, 21.

³⁰) Дедијер, 156, наводи да „нигде овде нема културе памука“.

³¹) Видети о њему код Иванића, 144; у *Основама III*, 918 до 922; Дедијера, 152 до 154; Цвијића у *Балканском Полуострву I* (Загреб, 1922), 286 до 287; Трајчева, 41 до 52; Павловића, 38 до 49; и Јанишлијева, 24 до 32.

Branislav Rusić

NIKULIČ

(Zusammenfassung)

Nikulič ist das einzige Dorf mit mazedonischer Bevölkerung, das nach der Befreiung von den Türken (1912) und nach der Abgrenzung mit Griechenland in Serbien und nachher bis heute in Jugoslawien geblieben ist. Es liegt nördlich vom Dojransee, unweit der jugoslawisch-griechischen Grenze an dem Ort, wo sich die Berglehne von Belasica im Norden und die Ebene im Süden berühren. Das ganze Seegebiet von Dojran wurde während der türkischen Verwaltung „Gölbaš“ genannt. Sein ehemaliger slavischer Name war „Pole“ oder „Gorno Pole“ (d. h. Feld bzw. Oberfeld), der aber beinahe aus dem Gebrauch kam. Auf diesem Gebiet bestanden damals zweiunddreissig Ansiedlungen: in fünf wohnten die orthodoxen Mazedonier, in einem die mohamedanischen Mazedonier („Čitaci“), in neun die gemischte Bevölkerung und in siebzehn die Türken. Als Verwaltungs- und Wirtschaftsmittelpunkt aller Ansiedlungen war die kleine Stadt Dojran.

Das Dorfsgebiet ist nicht allzu geräumig. Im Norden ist es gebirgig, im Süden aber flach bis zum See. Es gibt etwas Buschgehölz und mehr anderes Gewächs (besonders Obstbäume). In den Gebirgen gibt es Wild und im See ziemlich viele Fische. Die Ortsnamen von Nikulič sind öfters slavisch als türkisch. Das Dorf ist mit den Städten Dojran, Đevdelija und Valandovo durch einen Weg verbunden. Wegen seiner niedrigen (210 M. über Meeresfläche) und wegen seiner vor den nördlichen Einflüssen geschützten Lage ebenso wegen seiner Offenheit gegen Süden, hat Nikulič abgeändertes mediteranisches Klima, infolgedessen gedeihen da sowohl da das südliche Obst (Granatäpfel und Feigen) als auch Baumwolle und Erdnüsse.

Nikulič soll seinen Namen nach einem gewissen Nikola erhalten haben (wahrscheinlich durch die Form „Nikolič“). Zuerst wurde das Dorf etwas höher von seiner heutigen Lage gegründet und ist dann erst gegen die jetzige Staatsgrenze, endlich seit 1912 auf den heutigen Ort geschoben worden.

Die Bauernhäuser in den alten Orten waren niedrig und einräumig (auf einer Seite wohnten die Menschen und auf der anderen die Haustiere) und mit Rohr- oder Strohdach bedeckt. Heute sind beinahe alle Häuser zweistöckig gebaut. In dem oberen Teil befindet sich der breite und offene Balkon, „polata“ oder „pulata“ genannt. Die Häuser sind mit „türkischen“ Dachziegeln bedeckt (s. die beiliegende Photographie). Es gibt auch Nebengebäude neben dem Wohnhaus und im Hof. Im Hause werden verschiedene aus Holz, Ton oder Stein, weniger aus Metall erzeugte Gegenstände und Geschirr gebraucht.

Nikulič zählte in Juli 1954 346 Einwohner (164 männliche und 182 weibliche Personen) die in 27 Sippen oder Familien mit 53 Häusern eingeteilt waren. Von den Altangesessenen gibt es 10 Sippen mit 18 Haushalten und von den aus der Nähe Angesiedelten 17 Sippen mit 38 Haushalten. Die Einwohner haben besondere ethnische Kennzeichen zum Unterschied von den Nachbargebieten. Die Uebersiedlung von dem Dorf war ganz unbedeutend. Die Einwohner von Nikulič behielten bis zum 1912 bzw. 1918 ihre Volkstracht; später fingen sie an, diese Tracht durch städtische Bekleidung zu ersetzen. Bei den Männern bemerkenswert sind die Bauernhosen „poturi“ genannt, die durch einen roten Gürtel zusammengezogen wurden und bei den Frauen die obere Bekleidung „saja“ (weiss bei den jungen und blau bei den älteren).

Zu der Türkenzeit war das Dorf das Eigentum eines Beys und dessen Einwohner arbeiteten als Pächter. Nach der Befreiung von den Türken (1912) und nach der Vereinigung (1918) beschäftigten sich die Einwohner mit verschiedenen Wirtschaftszweigen (Landwirtschaft, Viehzucht und Fischerei).