

ГОДИШЕН ЗБОРНИК
НА ФИЛОЗОФСКИОТ ФАКУЛТЕТ НА УНИВЕРЗИТЕТОТ ВО СКОПЈЕ
Историско-филолошки оддел
Книга 4 (1951), № 2
ANNUAIRE
DE LA FACULTÉ DE PHILOSOPHIE DE L'UNIVERSITÉ DE SKOPJE
Section historico-philologique
Tome 4 (1951), № 2

Јов. Ф. Трифуноски

ЗА СРЕДНОВЕКОВНИТЕ СЕЛА
НА МАНАСТИРОТ СВ. АНДРЕЈА КРАЈ ТРЕСКА

Jov. F. Trifunoski

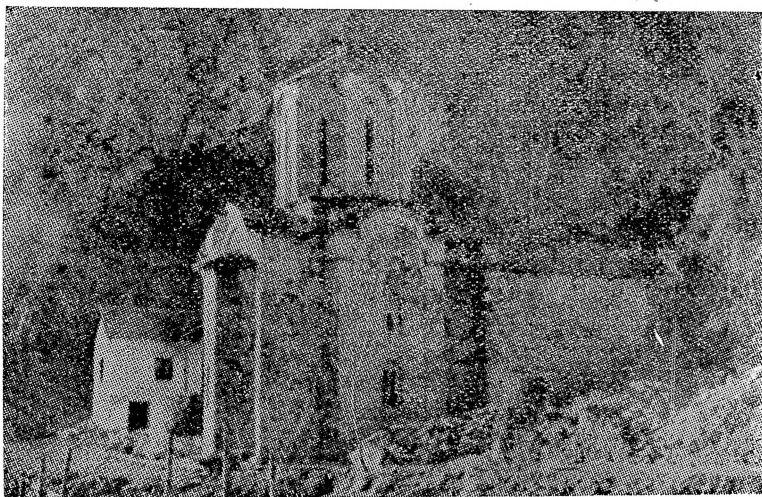
LES VILLAGES MOYENAGEUX DU MONASTERE
SAINT ANDRE SUR LA TRESKA

ЈОВ. Ф. ТРИФУНОСКИ

ЗА СРЕДНОВЕКОВНИТЕ СЕЛА НА МАНАСТИРОТ СВ. АНДРЕЈА КРАЈ ТРЕСКА

Увод

Манастирот св. Андреја крај Треска, задужбина на Марковиот брат кнез Андријаш (сограден 1389 година), во среден век имал приложени села што сега не постојат. Тие села се викале: *Ивање, Лозно, Длбочица, Уздол, Крушица, Букурци* и други¹⁾.



Фот. 1. — Средновековниот манастир св. Андреја

За тоа дека лежеле едни од споменативе села во науката постојат само неколку оскудни и често произволни податоци. По *И. С. Јасиребов* 1884 година Ивање како село означено е да лежи во околијата на манастирот св. Ан-

¹⁾ Љуб. Стојановиќ: Стари српски записи и натписи, књ. I, Београд 1902, 165, 166; књ. IV, Ср. Карловци 1923, 6079 и 6084; М. Пурковиќ: Попис села у средњеveковној Србији, Годишњак Скопског филозофског факултета, IV, Скопје 1940, стр. 70, 86, 96 и 108.

дреја²⁾, а селото Букурци Јастребов го означил да се наоѓа недалеку од селото Луковица³⁾ на Сува Гора.

Ж. Ташиќ 1929 година, пишувајќи за Крушица, наведува дека денес постои Крушница „место во околицата на Тетово, без траги на куќи и гробишта“⁴⁾. За Ивање и Лозно Татиќ навел дека они сега преставуваат рушевини „кои се најдуваат на два саата далеку од Тетово, одејќи во правец кон Скопје“⁵⁾. Кај истиот писател и за Длбочица и Уздол е запишано дека се денес топографски места без траги на населба во околицата на Тетово⁶⁾.

А. Селишчев 1933 година се обидел да ги одреди местата на кои лежеле селата Длбочица и Букурци. По него Длбочица лежела во северниот дел од Долни Полог, а Букурци како село постоело и во првата половина на 19 век крај брегот на Треска „недалеку од манастират св. Никола во Шишево, а спроти манастирот св. Андреја“⁷⁾.

Вршејќи антропогеографски испитувања на планините Осој и Сува Гора 1949 година имав можност да дојдам до нови податоци за споменатите средновековни манастирски села. Тие податоци се доста одредени така што од нив јасно се гледаат положбата на споменатите села, нивното население, стопанските прилики, се знае за поголем дел од селата кога се раселени и заради кои причини.

Податоци за селишта

Ивање. — Ивање е сега пусто селиште, кое лежи на падината на планината Осој свртена од кон Треска. Поточно селото било развиено на место на кое денес постојат сточарски станови и ниви своина на доселеното албанско население од соседните дервенски села Мерово, Раович, Чајлане и Семениште. Земјиштето на кое лежело селото е присојно, покриено со глина и обрастено со бујна вегетација. Вода за пиење се добива од извори. За селиштето и за местата околу него постојат топографски имиња: Ивање, Грбавец, Јанче, Иљин Гроб, Киша (Црква), Павле Ливад, Чука Павлес, Гунга, Суροιќ и други.

Ивање било старо село, оно прво ѝ припаѓало на црквата во Сушица (веројатно на Марковиот манастир кај Скопје), а 1389 година него Андријаш, син му на крал Вол-

²⁾ Гласник Српског ученог друштва 57, Београд 1884, стр. 51.

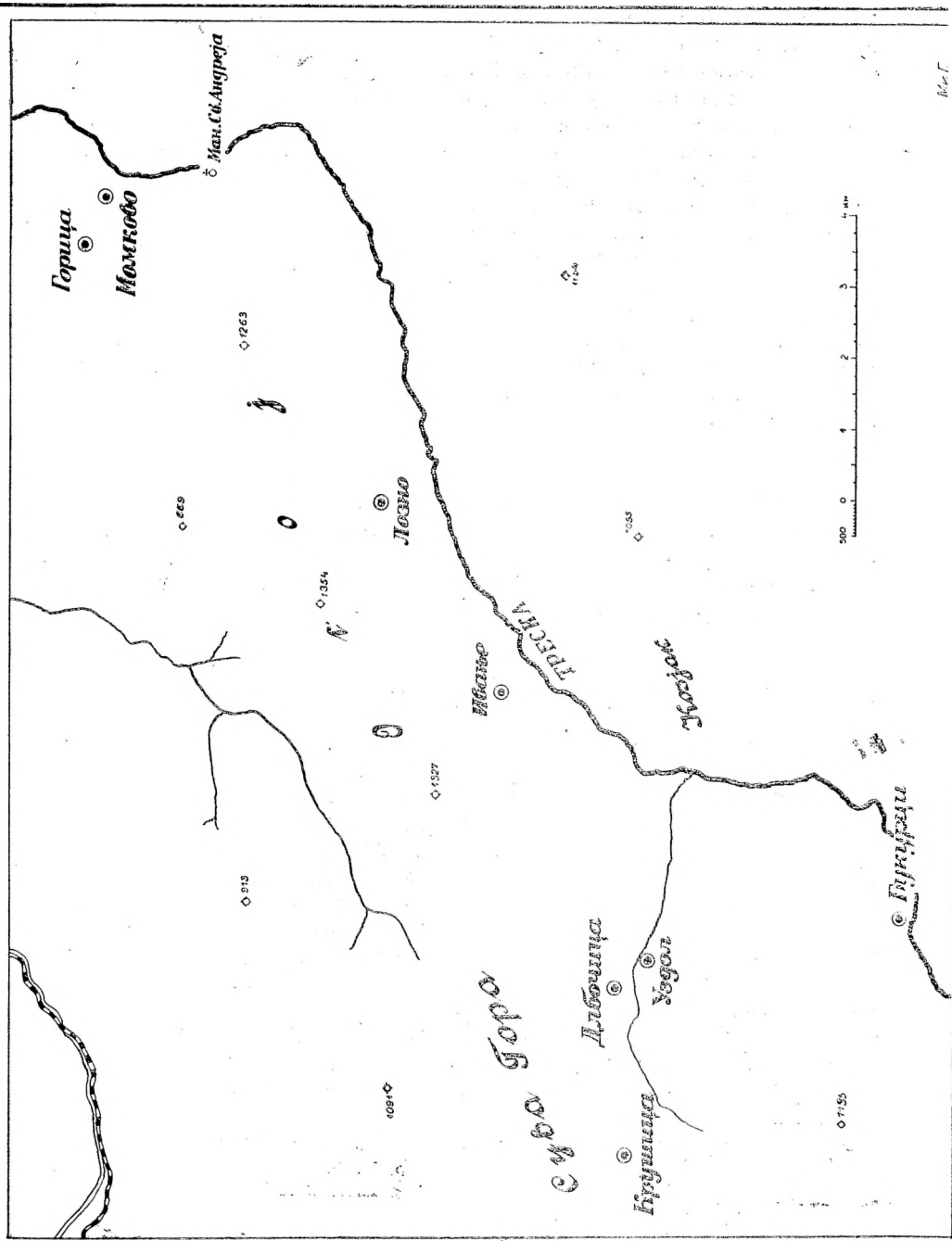
³⁾ Ibid., стр. 50, 51.

⁴⁾ Трагом велике прошлости, Београд 1929, стр. 196.

⁵⁾ Ibid., стр. 196.

⁶⁾ Ibid., стр. 196.

⁷⁾ Македонские кодичи XVI-XVIII веков, София 1933, стр. 22,



Манастир

кашин, го приложил на тогај соградениот манастир св. Андреја крај Треска⁸⁾.

Втор пишан спомен за Ивање очуван е во поменикот на манастирот Матка крај Треска. Поменикот во основните делови е напишан во втората половина на 16 век, но он има и допишувања од подоцна време. Во овој поменик се наведуваат како приложници двапати по 42 лица од Ивање (запишано: Иване и Ивани). Едни од тие приложници се викале: Петра, Стојана, Иван и други⁹⁾.

Во околните македонски села, на пример, во Матка и Лукојца, постои традиција во која се наведува дека Ивање било доста голема населба со православно македонско население. Селаните од Ивање највише живееле од одгледување на кози, од планинско земјоделство, од шумарство и пчеларство. Во турско време ивањското население плаќало „спајилук“ со по „триста ока бел мед“ и со по „триста нешкопени“ јарци“.

Додека во Ивање имало население, дотогаш во селото постоела и црква. Црквата лежала на местото сега викано Киша (албански) околу 300 м североисточно од населбата „во една рупа“. На црквиштето се познаваат остатоци од сидови. По традиција ивањската црква била посветена на св. Недела. Кога славела црквата тогај се приредувал собор на кој „по седумдесет“ ивањски девојки пееле и играле оро.

Селото Ивање сосем е раселено околу средината на 19 век, оти тогај во него почнал да се осетува јак зулум од доселеното муслиманско население во соседните дервенски села. Дервенското население во Ивање било привлечено поради одличните летни и зимски пасишта, а освен тоа сиорот бил богат и со шуми.

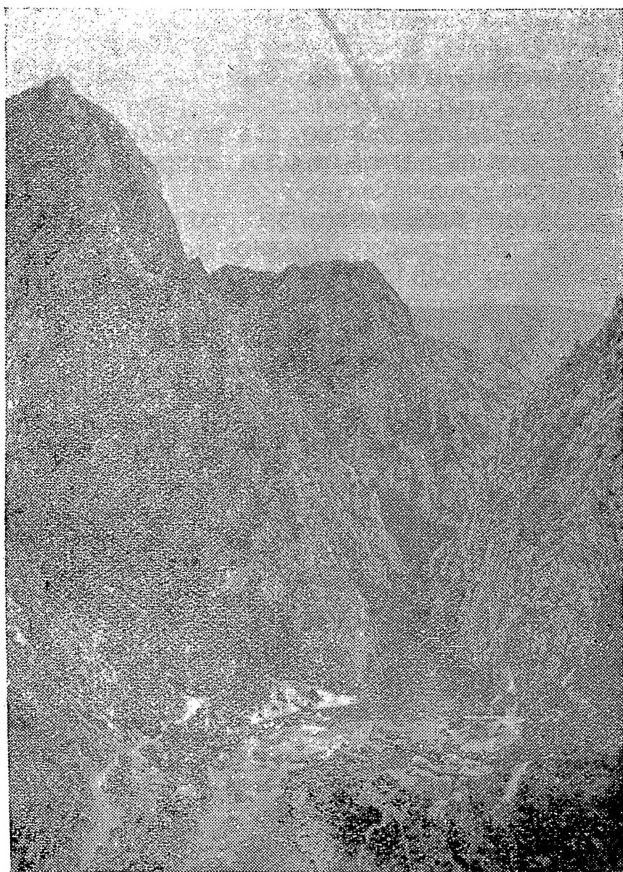
За иселеното ивањско население сега не е можно да се соберат многу одредени податоци. Тешкотијата се состои во тоа што во близината на селиштето нема село со очувани стари македонски родови, кои би повеќе кажувале за Ивање. Доселените муслимани во најблиските дервенски села и кога нешто знаат за раселувањето на Ивање пред странци ништо не кажуваат. Но и според сето тоа сега се знаат овие иселени ивањски родови: *Павлевици* (1 к, слават Ваведене), сега живат во поречкото село Здуње. Основачот на овој род тамо се доселил од Ивање¹⁰⁾. — *Шойои* или *Панчевци* (2 к, слават Ваведене или Пречиста), живеат во село

⁸⁾ Љуб. Стојановиќ: Спомнатото дело, 165, 6080; М. Пурковиќ: Спомнатото дело, стр. 96; Ј. Х. Васиљевиќ: Скопје и негова околина, Београд 1930, стр. 430.

⁹⁾ А. Селищев: Спомнатото дело, стр. 22, 32.

¹⁰⁾ П. Јовановиќ: Порече, Насење и порекло становништва, књ. 28, Београд 1935, стр. 275, 335.

Матка кај Скопје. Таму прешле од Ивање пред околу 110 години (Трпче, жив 52 години – Цветан – Панче – Трајко, кој се иселил од Ивање). – 1917 година во град Лерин живела жена стара околу 80 години. Она на војници од сувогорското село Лукојца (сега жив Дукадин и други) им кажу-



Фот. 2. — Клисурата на Треска во која лежи манастирот св. Андреја (фот. од 1935 г.)

вала дека е родена во село Ивање на планина Осој кај Скопје. Говорејќи им за родното село жената кажувала дека Ивање имало воденица крај Треска, во бавчите една зелка мерела до 10 кгр, од една крава се добивало по 18 литри млеко дневно и друго.

По раселувањето на селото Ивање синорот и селиштето го пресвоиле доселениците од напред споменатите дер-

венски села. Они сега во Ивање имаат аргачи за овци и околу нив обрадботуваат ниви со стрмни жита и компири. До 1947 година Ивање одлично служело и како зимовалиште за многобројни дервенски кози.

Името на населбата е адјектив од лично име Иван¹¹⁾. Од Ивање водат два пата за товарен и пешачки саобраќај. Еден пат води преку гребенот на Осој за Скопски Дервен, а вториот пат води по југоисточната падина на Осој за сувогорското село Лукојца на ЈЗ и за Матка на СИ.

Лозно. — Селото лежело североисточно и близу до Ивање исто така на падината од планината Осој која е свртена кон Треска.

По предание забележено во околните села Матка и Лукојца, на селиштето сега викано Лозно постоела истоимена населба со православно македонско население. Подоцна селското население се иселило „од турски зулум“. Од традиција не се знае како се викале иселените родови ни кај се они по иселувањето населени.

Сосем е сигурно дека е ова село познатото средновековно Лозно. Во пишани споменици оно се наведува веднаш после споменот на Ивање како завештано село на соседниот манастир св. Андреја крај Треска¹²⁾.

На местото каде што лежело селото Лозно сега постои истоимен топографски назив. Остатоци од куќи на површината од земјата не се познаваат оти е селиштето во најголем дел претворено во ниви.

Раселувањето на Лозно веројатно е извршено кога и раселувањето на соседното село Ивање. Селиштето Лозно и синорот околу него го присвоиле доселени албански жители од соседните дервенски села (Мерово, Раович, Чајлане, Семениште). Некои дервенски муслимани сега на Лозно имаат и сточарски станови.

Кога се раскажува за село Лозно податоците во традицијата често се мешаат со податоците од сосем блиското и познатото село Ивање.

Длбочица. — Селото се наоѓало на падината од Сува Гора во долината на потокот Речиште, лева притока на Треска. Земјиштето на кое лежело селото оградено е со високи долински страни, па е можно неговото име да настанало по географската положба. Селиштето и потесите околу него се викаат: Длбочица, Раскрсница, Рибароски Ниви, Под Крстец, Крстец, Наравен, Мартинец, Страшник, Су-

¹¹⁾ П. Скок: Из топоманистике Јужне Србије, Гласник Скопског Научног друштва, књ. XV-XVI, Скопје 1936, стр. 116.

¹²⁾ Љуб. Стојановиќ: Спомнатото дело, 6084.

роик, Склетина. Вода за пиење се добива од една чешма и од еден извор.

Длбочица била населена со православно македонско население и имала црква. Црквата се наоѓала непосредно крај населбата од горната страна. Тука се познаваат остатоци од храм чии димензии изнесуваат 6 x 4 м. На кој светец била црквата посветена околните доселени селани не знаат. Крај црквиштето постојат надгробни плочи и крстот од бигор. Селото било експонирано кон ЈИ што се гледа по остатоци од „сидишта“ кои доскоро добро се познавале.

Од населението што живеело во Длбочице сега се знае само за род *Рибароски*. Споменот на нив очуван е во топографскиот назив Рибароски Ниви. Се кажува дека, поради близина, девојките од Длбочица секој Гурѓовден доаѓале „на лелјање“ во денешното село Лукојца. Тука една девојка, која се лелјала, се утепала па местото по неа било име Рајкин Камен.

Селото Длбочица раселено е „од зулум“ и тоа, како изгледа, се извршило во првата половина на 19 век. По раселувањето на населението селиштето, синорот со ниви, пасиштата и шумата ги присвоил („заграбил“) познатиот доселен сточар Касам Каја од сувогорското албанско село Гургулинце. Касам Каја нивите од Длбочица околу 30 години ги обработувал со македонските селани од Лукојца, кои му биле „момци“¹³). Синорот на Длбочица од кон СИ бил оделен со сртот викан Суроик од синарот на спомнуваното село Ивање на Осој планина.

Во втората половина на 19 век Касам Каја земјиштето во Длбочица морал „за крв“ да го остапи на Македонците од Лукојца, но веднаш по тоа он пак со сила го повратил. Откако умрел Касам Каја (пред 65 години) неговите наследници Длбочица ја продале на Ешреф бег од Тетово. Од Ешреф бег селаните од соседната населба Лукојца селиштето и синорот ги откупиле 1900 година за ошто дале 240 златни лири.

Од Длбочица водат тесни патишта за товарен и пешачки саобраќај: еден за Лукојца кон Ј, втор за Селдарево и Гургулинце кон ЈЗ, трет за соседните сега раселени села Ивање и Лозно кон СИ, а четвртиот преку планинскиот гробен за Скопски Дервен кон С.

Изложениве податоци јасно покажуваат дека е денешново селиште Длбочица исто оно село што 1389 година

¹³) Во село Матка (Скопско) слушав кажување дека за раселувањето на Длбочица допринеле и некои македонски жители од Лукојца, оти они „држеле страна со Турците“.

Андријаш, син му на крал Волкашин, го приложил на манастирот св. Андреја крај Треска¹⁴). Ова село повторно се споменува и во поменикот на манастирот Матка кај Скопје (запишано Гъбочица). Како е истакнато, во основните делови поменикот е напишан во втората половина на 16 век, но во него има допишувања и од подоцна време. Ео овој поменик се наведува да имало селани кои дале прилог од Длбочица¹⁵).

Уздол. — Уздол е селиште кое се наоѓа на синорот од сегашното сувогорско село Лукојца. Поточно селото лежало на десната страна од долината Речиште, притока на Треска и тоа недалеку од Лукојца и сега раселеното село Длбочица. Околу Уздол се потеси главно со обработено земјиште викани: Грамадец, Тесли Пр, Горна Глаа и други.

По предание забележено во Лукојца, на селиштето Уздол понапред постоело „мало село“ населено со православно македонско население. Подоцна, заради „турски зулуми“, сите селски жители се иселиле. Но од традицијата не се знае како се викале родовите, ни каде се они по иселувањето населени.

Сосем е сигурно дека е ова село познатата средновековна населба, која во пишани споменици се именува како *Уздолие* и тоа веднаш после споменот на Длбочица. Уздол, исто како и селата Длбочица и Лукојца, 1389 година било приложено на манастирот Св. Андреја крај Треска¹⁶).

На селиштето сега не се познаваат јасни остатоци од куќи и други старини. Може би селото да е рано раселено, а освен тоа земјиштето во знатен дел претворено е во ниви.

Крушица. — Местото каде што лежало селото се најдува на гребенот од Сува Гора крај патот што води од Скопски Дервен за сувогорското село Седларево. Населбата Крушица поточно лежала на местото каде што се сега седларските ниви и изворите викани Беленица и Крушица. За салиштето и потесите околу нив постојат топографски имиња: Крушица, Бигор, Врталиште, Локва. Околу 1.5 км јужно од селиштето сега се наоѓа муслиманско албанското село Седларево, а 3 км кон И лежи македонското село Лукојца.

По кажување на селаните од соседното село Лукојца, Крушица била мала населба, населена со православно македонско население. Од селаните што живеале во Кру-

¹⁴) Љуб. Стојановиќ: Спомнатото дело, 166, 6084.

¹⁵) А. Селищев: Спомнатото дело, стр. 22.

¹⁶) Љуб. Стојановиќ: Спомнатото дело, 6084.

шица, сега се знае родот *Анџевци*. Они во Крушица имале предок Златан, кој по иселувањето од старото село, прво направил куќа на местото викано Горна Рајца (синор на село Лукојца), после се преселил од „зулум на Турците“ крај сегашната луковичка црква, а оттаму во втората половина на 18 век прешол на местото каде што лежи сега Лукојца. Антовци во Лукојца бројат 2 куќи и слават св. Никола. За имањата на другите иселени родови од Крушица не се знае ништо, нити во традицијата се наведува каде се они по иселувањето населени.

Раселувањето на Крушица, по традиција, извршено е заради зулуми, кои селаните ги трпеле од албанските доселеници во соседното село Седларево. Раселувањето значи почнало од пред 150 до 160 години оти тогај се населиле споменатите доселеници во Седларево.

На местото каде што било селото сега се познаваат остатоци од куќи. На селиштето нема остатоци од други старини оти се они уклонети кога е селскиот синор претворан во ниви.

Опишаното сувогорско селиште сосем е сигурно исто што и познатата средновековна населба Крушица. Она се споменува 1389 година кога Андрејаш, син му на крал Волкашин, населбата ја приложил на манастирот св. Андреја крај Треска¹⁷⁾. Тогај Крушица во записот се наведува веднаш после споменот на соседното село Лукојца.

Букурци. — Букурци е сега пусто селиште, кое лежи непосредно лево крај брегот на Треска во подгорот на Сува Гора. Поточно селото било развиено на умртвената плавина од еден спореден повремени ток околу која сега постојат ниви со пченка, воденица и зимски сточарски станови на муслиманските албански селани од високите сувогорски села Гургулинце и Седларево (на топографска карта селиштето е означено со испис Гургурска Лака).

На местото од раселеното село Букурци има доста погодни услови за живот: вода за пиење се добива од големото карсно врело (Букурски Извори), а плодните ниви по долинското дно се вадат со вода од Треска. За селиштето и за потесите околу него постојат топографски имиња: Букурци, Мала Рада, Подиште, Црква, Клекоо Гумно, Балчин Камен, Зајачец.

Букурци било старо село, оти се споменува 1389 година како прилог на Андријаш, синот на крал Волкашин, на манастирот св. Андреја крај Треска¹⁸⁾. Потоа Андријаш селата Букурци и Повлино ги заменил за селата Момково

¹⁷⁾ Ibid., 166, 6084.

¹⁸⁾ Ibid., 165, 6079.

и за Ивање, кои ѝ припаѓале на сушичката црква (секако на црквата св. Димитрија во Сушица — Марковиот Манастир)¹⁹⁾.

Втор пишан спомен за Букурци очуван е во споменикот на манастирот Матка крај Треска. Како беше истакнато, во основните делови поменикот е напишан во втората половина на 16 век, но има допишувања и од подоцна време. Во овој поменик се наведуваат како приложници шест лица од Букурци. Едни од тие лица се викале: Добра, Петра и Пеја²⁰⁾.

Букурци било населено со православно македонско население и имало црква. Црквата се наоѓала непосредно крај населбата од кон југозапад. Тука се познаваат темели од доста простран храм. Црквата е оријентисана во правец И-З. Очуваните сидови наместа се високи до 1 м. За градење на сидовите е употребуван камен. По остатоците се гледа дека букурската црква била издолжена и еднобродна²¹⁾. Околните селани не ја знаат нејзината хромовска слава. Веројатно дека црквата била посветена на „Богородица зимна“ или на св. Никола, оти овие две слави се запазени кај букурските иселени родови.

Од населението што живеело во Букурци сега се знаат неколку родови, кои во втората половина на 19 век се иселиле во други населби. Тие родови се: *Василевци* (5 к, слават: „Богородица зимна“ или Пречиста и св. Никола), сега живеат во село Пуста Брезница на Мокра Планина (поречието на Маркова Река). Они водат потекло од браќа Јоана и Стевана (татко им се викал Василе), кои од букурци се иселиле во втората половина на 19 век (Дукадин, жив 44 години - Иван-Јоан, еден од браќата кој се иселил). Се прикажува дека они од Букурци побегнале од зулуми, па во Пуста Брезница „ги прифатиле“ постарите македонски родови. Во Пуста Брезница останатите селани сега овој род го викаат Букурчани. По втората светска војна една фамилија од Василевци прешла во Скопска Блатија (Кадино Село). — *Плавичовци* (7 к, слават: „Богородица зимна“ или Ваведење и св. Никола) сега исто така живеат во село Пуста Брезница на Мокра Планина. Таму, дека дошле од Букурци, и нив останалите селани ги викаат Букурчани. Во родот Плавичовци сега живее Стојан Чунгур, стар 90 години, кој е роден во Букурци. Од Плавичовци преку Пуста Брезница има иселени фамилии во Скопје (1) и во Скопска Блатија (1,

¹⁹⁾ М. Пурковиќ: Спомнатото дело, стр. 70.

²⁰⁾ А. Селищев: Спомнатото дело, стр. 21, 26.

²¹⁾ 1928 година жандармерискиот наредник Матовиќ, кој бил на служба во Седларево, ги расчистувал рушевините на црквата и он тогаш, по кажување, најдувал крстови и икони.

село Ржаничано). — *Букурчани* (1 к, слават: „Богородица зимна“ или Ваведење), сега живеат во село Јаболце во поречието на Маркова Река. Во втората половина на 19 век нивниот предок Алекса од Букурци прво дошол во Пуста Брезница, па веднаш по тоа како „момок“ прешол на беговска земја во Јаболце (Благоја, жив 27 години - Пандил - Алекса, кој се иселил од Букурци). — Се кажува дека има иселени македонски родови од Букурци и во соседното поречко село Здуње. — Од Букурци сега се знаат и поедини жени што биле омажени во околните македонски села. Така 1917 година во Лукојца умрела баба Стојанка, која била родена во Букурци. Во Лукојца до скоро живеале и други жени кои биле од Букурци. Такви жени уште имало во селата Здуње, Пуста Брезница и Матка.

По општо раширената традиција, селото Букурци „го испустил“ (раселил) Албанецот Касам Каја (умрел пред 65 години) од високото сувогорско село Гургулинце. Он најпрво „со сила“ ги присвоил плодните селски ниви, подесни за одгледување на пченка, и воденицата крај Треска. Оттогај селаните морале да му работат како чифчии. Но животта под Касам К’аја била тешка и несносна, па затоа селаните од Букурци постепено потполно се иселиле во други спомнати блиски и подалечни населби. Се прикажува дека едни букурски родови од зулуми во селото сосем изумреле.

По смртта на Касам Каја букурското земјиште останало во власништво на неговите бројни наследници сега викани Касамовци. Пред неколку години од нив едни ниви и букурската воденица ја купиле муслиманските селани од Седларево. Над селиштето Букурци сега постојат поедини запустени ниви обрастени со шумарица, а во нивната средина е место викано Клекоо Гумно на кое старите македонски селани вршеле жито.

А. Селишчев објавил дека селото Букурци „веројатно, добило име по некој Влаз (Цинцарин) викан Букура²²⁾“.

Како завештања на манастирот св. Андреја крај Треска 1389 година се споменуваат и селата *Повлино*, *Момково* и *Горица*²³⁾, кои сега исто така не постојат. *Ж. Ташиќ* објавил дека Момково постои на два часа одење од манастирот кон Тетово. На неговото место се најдуваат урнатини од куќи и градиште. А Горица, по истиот писател, денес е место близу Момково²⁴⁾ Поточно Момково и Горица треба да се бараат на земјиштето околу денешно село Матка при излагањето на Треска од клисура, оти тука постојат две не

²²⁾ Споменатото дело, стр. 26.

²³⁾ Љуб. Стојановиќ: Споменатото дело, 165, 166, 6079, 6084.

²⁴⁾ Споменатото дело, стр. 196.

многу стари селишта кои носат таквие имиња. За Момково и Горица повеќе податоци немам собрано. Селото Повлно незнам каде се наоѓало, но веројатно и оно треба да се бара недалеку од манастирот св. Андреја, тоест во близината на папред споменуваните села.

Општи поглед

Спрема доведе изложениве податоци можат да се изведат овие закључоци за средновековните сега исчезнати села кои му припаѓале на манастирот св. Андреја крај Треска.

Сите споменати села се наоѓале во поречието на Треска и тоа на нејзината лева, добро осветлена и топла присојна страна. Четирите села биле локализовани на падината на планината Осој (Ивање, Лозно, Момково и Горица), а останатите на падината од планината Сува Гора (Длбочица, Уздол, Крушица и Букурци). Од нив селото Букурци било главно подгорско, додека другите села биле изравито планински. По природните особини на земјиштето, селата се карактерисувале со сточарство, одгледувале планински култури, освен Букурци кое имало и ниви со пченка, и добивале корист од шумарство. По типот раселените села биле збрани.

Населението во селата за кои станува збор по народност било македонско, а по вера православно. Ова јасно се гледа по имињата на селските родови, по поедини очувани иселеници, по црквиштата. Тоа е поуздано утврдено во Ивање, Длбочица, Крушица и Букурци. За селата Лозно и Уздол македонскиот карактер на населението, освен по традиција, се гледа по нивното средновековно завештување, по словенските имиња на наследите и по понапрежниот македонски и православен карактер на сите околни села. По кажување, носијата кај населението во раселените села била иста како носијата која сега едино се вига во селото Лукојца на Сува Гора.

Селото Крушица, почнало да се раселува од крајот на 18 век. Тогаш во соседното село Седларево заватило да се доселува албанско население од кое во Крушица настапил „зулум“. Изгледа дека е Крушица по тоа брзо раселена. Заради зулуми се иселиле и селаните од Длбочица. Нивното иселување извршено е во првата половина на 19 век. Раселувањето на селото Ивање паѓа околу средината на 19 век кога во него исто така почнал да се осетува зулум од доселените муслимански жители населени во соседните дервенски села. Сосем е веројатно дека во исто време и заради исти причини се раселило и до Ивање соседното село Лозно. Селото Букурци во втората поло-

вина на 19 век го раселил Касам Каја голем сточар од сувогорско село Гургулинце. Како е споменато, он прво насилно ги присвоил селските плодни ниви и воденицата, а по тоа со несносен живот ги натерал селаните на иселување. И селото Уздол, како се кажува, раселено е поради зулуми. Но во традицијата не е јасно кога е тоа иселување извршено. Веројатно дека е и Уздол раселен во времето кога се раселени и споменатите соседни села.

Кажувањата за времето и причините заради кои се раселиле сите шест, односно девет средновековни македонски села се прилично точни. Тоа јасно се гледа нарочно од појавата што селското земјиште, освен на Уздол, по иселувањето на населението го присвоиле доселените муслимани, кои од крајот на 18 и во првата половина на 19 век се населиле во околните дрвенски и сувогорски села.

На местата на кои лежеле селата и на синорите околу нив сега се познаваат слаби остатоци од старини, постојат ниви а едни делови се обрасени во шума и тревни.

*Résumé*LES VILLAGES MOYENÂGEUX DU MONASTÈRE SAINT ANDRÉ
SUR LA TRESKA

Le monastère S—t André sur la Treska (non loin de Skopje) a eu au moyen âge des villages adjacents qui n'existent plus maintenant. Ces villages s'appelaient: Ivanje, Lozno, Dibočica, Uzdol, Krušica, Bukurci, Povlino, Momkovo et Gorica.

Pour quelques-uns des villages cités a existé jusqu'à présent dans les études des données quelconques et sans valeur. L'auteur de cet article, sur la base de recherches anthropogéographiques faites en l'année 1949, a fixé l'emplacement des villages sus-dits. Ces villages se trouvaient sur la pente des montagnes Osoja et Suva Gora, c'est à dire aux environs du monastère moyenâgeux Saint André (construit en l'année 1389).

La populations de ces villages aujourd'hui dépeup'és était macédonienne et orthodoxe. On voit cela clairement grâce aux familles émigrées que l'on connaît et dont quelques-unes sont restées intactes dans d'autres villages, puis grâce à la nomenclature slave et les ruines des églises et aussi d'après les monuments écrits.

L'émigration des villages s'est faite principalement dans la deuxième moitié du XVII^e et dans le courant du XIX^e siècle. A ces époques dans les villages environnants s'installèrent des Albanais musulmans que les aborigènes macédoniens expulsèrent avec le temps complètement de leurs villages. C'est pourquoi aujourd'hui à peu près tous les villages dépeuplés et les terres environnantes appartiennent aux Albanais musulmans qui s'y sont installés.

A l'article précédent est jointe une carte géographique sur laquelle est marqué l'emplacement des huit villages moyenâgeux, dépeuplés plus tard.

Jov. F. Trifunoski.