

М О Р А В И Ц А

источно-прешевски села

ОПШТ ДЕЛ

І ОБЛАСТ

Положба. — Моравица е област меѓу планина Скопска Црна Гора (Прешевски Карадаг) на З, планина Рујан на И, Жеглигово на Ј и бујановачко-врањска котлина на С. Низ неа тече јужноморавската притока Моравица¹⁾.

Границата од испитаната област на источна страна е сосем изразита. На цела должина неа ја претставуе планинскиот рбет од Рујан. Јужниот почеток од источната граница зафатуе на место Чука (662 м), дека лежи тромеѓата меѓу Жеглигово, Моравица и Пчиња. Од Чука границата врви со мердијански правец преку Црни Дол (702 м), Реџина Чука (783 м), Стублина, Вирои и Близаначки Врв (875 м). На последниов дел она благо свртуе на кон СЗ, го преидуе Црни Пањук (862 м) и води по планинскиот срт покрај Ново Село. Од него границата излага на кота 618 м, па преку Самољичка Чука се завршуе на Бел Камен, јужно од село Божењевац (Бујановце).

На останатите страни моравичките граници се помалу јасни. Северната зафатуе од сртот Бел Камен, оди околу 1 км по еден низок рид до река Моравица. Отука настапуе северниот почеток на западната граница. Она, врвејќи на кон Ј, води по текот од Моравица до местото дека го сече Биљачкиот Пат. Натака границата, што ги зафатуе испитаните села, се продолжуе по железничкиот насип до кота 462 м (Трнавски Рид). Котата лежи југозападно од Село Чу-

¹⁾ Податоците изнесени во оваја работа се прибрани на екскурзии 1940 и 1941 година. Промените кои се извршени во областа през војната и понеа, овде не се засегнати, бидејќи не сум имал случај да бидам потворно на тој терен. За неколку корисни напомени должност ми е да искажам благодарност на д-р В. С. Радовановиќ проф. на Универзитетот во Белград. — При четењето на работава потребно е да се служи читателот со карта на Војно-географскиот институт, секција Куманово—Скопје, размер 1:100.000.

карка. Тука почнуе и јужната граница која упореднички ја сече Трнавска Река, преидуе на рујанските ридои Цер (576 м) и Орљак (743 м), и излага на врв Чука (662 м) више кумановското село Мутилово.

Во рамките од напред покажаните граници областа со испитаните села има издолжена и неправилна форма. Се пружа воглавно меѓу $42^{\circ} 16' - 42^{\circ} 26'$, од северната географска ширина, и од $21^{\circ} 41' - 21^{\circ} 49'$ на источната должина. Во метри претставени вредностите по должина изнесуат 20 км на линијата од Трнавска Река до Леосајски Мост; а по ширина 9.5 км во правец од село Жујинце, преку село Рељан, на Рујан. Површината на крајот, за кој е овде збор, вкупно зафатуе околу 98 км².

Име. — Во Врањска Пчиња, Жеглигово и на Карадаг за овој крај воопшто е раширено името Моравица. Името Моравица е познато и внатре во областа: населението по селата овој крај го вика Моравица. Селаните, по името на областа, се кажуваат како Моравичани (албански: Моравичан).

Името Моравица често се сретуе и во литература. Ами Буе 1838 година, според името Моравица (Moraviza) за реката, исто име употребуе и за областа²⁾. Конзулот Хан, опишуејќи го патот од Белград до Солун, неколку пати на овој дел споменуе име Моравица за областа и Моравичани за населението³⁾. Истото име се сретуе и кај домашните писатели. Ст. Новаковиќ во расправата „Ново Брдо и Врањско Поморавље“ за нашава област го употребуе името Моравица⁴⁾. Спомнатиот писател ја означуе Моравица како засебен предел и нешто подоцна⁵⁾. Р. Николиќ за едни доселени сојои во Врањска Пчиња забележуе да се со потекло од областа Моравица⁶⁾. Не ретко ова име се најде и во работите од Ј. Х. Васиљевиќ. Он спомнуе да 1878 година, при востанието во кумановска и паланечка каза, зело участие и населението од Моравица⁷⁾. Во една друга прилика спомнатиот писател јасно го подвлечуе обласниот карактер на Моравица⁸⁾. Со новата литература името Моравица за испитаниов крај добива широка употреба и кај други писатели (В. С. Радовановиќ, А. Урошевиќ).

²⁾ La Turquie d'Europe, Paris 1840, стр. 146.

³⁾ J. G. Hahn: Reise von Belgrad nach Salonik Wien 1868, стр. 91—99.

⁴⁾ Годишњица Николе Чулића, књига III, Београд 1879, стр. 266, 302, 303.

⁵⁾ Ibid, књига XIII, Београд 1893, стр. 4.

⁶⁾ Насеља српских земаља, књ. II, Београд 1903, стр. 206.

⁷⁾ Браство, књига XI, Београд 1906, стр. 6.

⁸⁾ Годишњица Николе Чулића, књига XVI, Београд 1896, стр. 322; Јужна Стара Србија, II, Београд 1913, стр. 450-регистар, на повеќе места.

тата половина од 14 век носел титла господар на Жеглигово. Од таткото истата титла ја наследиле и синоите, Драгаш и Константин¹⁰⁾. Ако е точно, како се претпоставуе, да областа на средновековно Жеглигово ишла на кон С до Јужна Моравица¹¹⁾, тога веројатно ова има могло да се однесуе и на Моравица. После 1394 година престанала да постои слободната држава на Дејановиќи, ама неколку години по тоа се спомнуе во нејниот северен дел жупа Прешево¹²⁾. Не е точно познато по ошто жупата добила име. Возможно е, по престануењето од поголемиот дел на Жеглилово како слободна област, за преостанатиот нејзин дел да се дало името од населбата. Да се дава име на област по име од некоја населба не е редок случај¹³⁾. Ова постануе уште посигурно оти пред спомнуењето на жупата постоело село со исто име¹⁴⁾.

Во рано турско време, па и подоцна, за името од нашава област пишаните извори не зборат ништо. Нема спомен за тоа ни кај Хаџи Калфа при опишуењето на кустендилскиот санџак во кој припаднаела Моравица¹⁵⁾. Во 19 век, како што е напред истакнато, преку литература прв пат се појавуе името Моравица. Дали ова име постанало во турската владавина или понапред постоело сигурно не може да се утврди. Има причини да се веруе во неговото релативно младо постануење. Да се викала испитанава област и понапред со денешново име, веројатно оно би се спомнало. Познато е, пак, да многу области за време на Османлиите, во врска со политичките измени, добивале нови имиња, инакви од средновековните. Таков случај бил со Карадаг, со Горна Моравица¹⁶⁾ и со други соседни области. Исто тоа могло да стане и со Моравица.

II ФИЗИОГЕОГРАФСКА ОСНОВА

Состав на земјата. — Геолошка основа во Моравица чинат кристални шкрилци. Од нив најглавно е составена областа во источниот, северниот и средишниот дел. Чукарскиот рид на Ј има во составот варовници со меремерен хабитус. На локални места во Моравица избиле уште еруптивни жици.

¹⁰⁾ Ibid, стр. 322.

¹¹⁾ Ј. Х. Васиљевиќ: Јужна Стара Србија, књ. II Београд 1913, стр. 390.

¹²⁾ Јиричек-Радониќ: Спомнато дело, II, стр. 101.

¹³⁾ Населба и порекло становништва, књ. 28, Београд 1935, стр. 490; Посебна издања Географског друштва, св. 22, Београд 1938, стр. 3.

¹⁴⁾ Monumenta Serbica, стр. 144.

¹⁵⁾ Споменик Српске кр. академије наука, XVIII, Београд 1892, стр. 46.

¹⁶⁾ Населба и порекло становништва, књ. 28, Београд 1935, стр. 7.

Таков е случај со трахитоидното камење кај Сопот и во Самољица¹⁾. Други интрузии се виѓаат близу селата Славужевце, Стрезовце и на рујанското место Дедовица.

Врз главната геолошка основа се наталожени млади седименти. Езерските ги таложил моравичкиот залив што постоел во неоген како североисточен дел од егејскиот басен²⁾. Ј. Цвијих езерски наслаги запазил околу Самољица, Боровац и јужно од прешевската гара. Самољичките и боровичките седименти се преставени со песоци и глини. Имаат хоризонтални пластои наредени преку гранит и лискунови шкрилци. Низ нив пробиле млади еруптивни жици. Близу прешевската гара езерските наноси ги чинат слатководен варовник и песочници³⁾.

Според спомнатите места, слатководни неогени седименти има и во други моравичини делои. На пример, кај Биљача, на левата страна од река Драгушица, се виѓаат наслаги од бела песоклива глина, со парчиња од кристални шкрилци. Нивните пластои се хоризонтални и дебели околу 1 м. Такви наноси постоат и под Буштраѓе на меѓите од селските ниви.

На синорот од Чукарка, околу Трнавска Река, очувани се траги од песоклив покров. По тоа што песокот не е со пластои и што лежи вдолж од речниот тек, он е сигурно речен материјал: постанал од текоите формирани по езерското истечуење. Таков песоклив нанос има и покрај Прешевскиот Пат. — Рецентни алувијални наноси се виѓаат крај главната река при нејното излагање од областа (Леосајски Мост). Нив ги има уште и во долните делои од моравичните притоки.

Со распадуење на цврстата основа се формирало плодно тло и на други места. Кристалните шкрилци дале за вакво земјиште највише материјал. Таму, дека била обласга обрасната со бујна вегетација, тлото е доста хумусно. Оно воглавно постои на рамни делои, дека материјалот на површина добил темна боја. На нерамните долински страни, растресените земјини пластои не се очувани (горниот дел од Буштраѓска Река и Драгушица). Причина за тоа била интензивната денудација.

Рудното богатство во Моравица досега не е испитано. Заради тоа за него не се најдуат податоци во литература. Не се збори за руди ни во народната традиција. Но тоа не е белег да е внатрешноста на областа во овој поглед сиромашна. Во соседство од Моравица лежат две прочути сред-

¹⁾ Ј. Цвијих: Основе за географију и геологију Македоније и Старе Србије, књ. I, Београд 1906, стр. 145, 149.

²⁾ Ibid, стр. 149.

³⁾ Ibid, стр. 145.

невековни рударски зони: Ново Брдо и Кратово. Рудни лежишта денеска се експлатираат во Жеглигово на Ј (Лојане, Ваксинце) и во бујановачка котлина на С (Трновац) од Моравица.

Морфолошки црти. — Најголеми висини во проучената област се наоѓаат во источниот дел на планина Рујан. На него они достигнуат близу 900 м. Оттука, кога се оди на кон З, висините на земјиштето спаднуат. Така во делоите близу река Моравица они изнесуат околу 400 м. Заради тоа, теренот на кои лежат моравичките села е експониран на кон река Моравица. На таа страна течат и сите споредни текови.

Релјефот од моравичката област е со тектонско потекло. Белези што потврдуат се олигоценогени раседи, трахитоидни жици и нееднаква висина меѓу Рујан и Карадаг⁴). След основното оформуење, пределот бил зафатен со езеро. Ова се виѓа по трагите што се најдуат на теренот. Во сушност моравичката област била залив што се оделуал од средниот лакустриски басен на кон СИ.

Со абразионото дејство во речните предезерски рујански долини страните се зарамнети и дната биле исполнети со седименти. Абразијата во детајли ги мењала и останатите обласни делови. На пример, на едни места се формирале езерски подои. Такви се четирити тесни пода на самољичкиот срт северно од село Негавац. Они се без билен покров и многу се искинати. Имало веројатно зарезани езерски подои и тераси и на други места. Они биле изградени во кристални шкрилци и, заради нивната неотпорност, тие се сега уништени. Неогеното езеро ја засипуело и моравичината рамнина на И. Така оно, од нерамно и со долини расчленето тло, створило површина покриена со лакустриски наноси.

Во почетокот од дилувијум е извршено потполно спласнуење на езерото⁵). След тоа отпочнала постлакустриска фаза. Она во релјефот внела нови флувијални елементи. Од нив се главните речни долини, адаптации и речни подои. Главната обласна река го управила својот тек на кон С. Створуејќи нова долина, она ги поврзала притоците што се спуштаат од десниот рујански дел. На тој начин во областа се формирал речен слив. Неговиот ерозиони базис била Јужна Морава.

Една мала пчињска притока (Голема Река), што започнуела јужно од Чукарка, со регресивна ерозија го вовлекла својот тек во прешевска област. Така она го обезглавила горниот тек од Моравица одвлекуејќи ја Трнавска Река во својот слив. Нарочни препреки за покажанова пиратерија не посто-

⁴) Ibid, стр. 149.

⁵) Ibid, стр. 150.

еле. Земјиштето во јужниот дел е релативно сниско и составено од меки кристални шкрилци. Постојаноста на пиратеријата денеска се познава по морфологијата на крајот и по големиот адаптационен лакот.

Речни подои во областа не се секаде јасно очувани. Они биле засечени во неотпорна основа и со денудација лесно се разурнати. Општа е особина кај сите долини да се запазуе најниската тераса, која е најмлада. Високи речни подои има очувано само по долината на река Драгушица над Биљача.

Климатски особини. — Ветроите се важен климатолошки фактор и населението за нив има чести запаски. Во проучената област постоат неколку ветра. Север доаѓа од бујановачка-врањска котлина. Во Моравица влага со знатна јачина. Најголема е наговата сила по дното на областа. Селата, што се закриени со рујанските долини, дејството од овој ветер помалу го осетуат (Буштрање, Голем Дол). Север е сув и студен ветер; ретко некогаш носи влага. Он е нарочно студен зиме. Тога во областа снег паѓа во големо количество. Но, оти е снегот ситен и сув, од него се створуат наноси. Соверниот ветер населението го смета за штетен. Лете, велат, он го оборуе житото, го тресе овоштите и ги „спаруе“ лозјата. Зиме од него „све мрзне“, се затвараат куќи и патишта.

Втор познат ветер е Југ. Име добил по страната од дека доаѓа (албански: *Era Žeglīgovas*). Југ дува преку кумановско-прешевскиот преслап. Он е низок и Моравица ја чини на таа страна отворена. Главна особина на јужниот ветер е да е полн со влага. Дува во сите годишни времиња без престанок по неколку дена. Зиме он топи снег и доста е полезен. Населението во шака му дава име Цигански Ветер. Пролетум од него се развива гората и затоа тога се вика развигорец⁶⁾. Полезен е и лете; донесуе дожд потребен за вегетацијата во време кога зафатуе горештина.

Источниот ветер доаѓа преку Рујан. Затоа он е на планинските врвови доста јак. Во сниските моравички села он се јавуе како упаден. Инаку, по своите особини познат е како сув и редок ветер. Обично дува пролетум и лете. Имињата му се нееднакви. Едни селани го викаат Пчињан, Пчињанка или Источник (Негавац, Братоселце). Во Чукарка и Жујинце се слуша име Шопски Ветер. На албански јазик ветерот, за кој е овде збор, се вика *Frima* (Фрима, значи ветер).

Преку Карадаг во Моравица се спушта западен ветер. Он е доста јак, оти веднага слага од планинските висини. Неговите имиња се различни. Едно население го вика Горник

⁶⁾ J. X. Васиљевић: Јужна Стара Србија, књ. II, Београд 1913, стр. 20.

(Алигерце), други му даваат име Карадагчан (Маминце), некои го именуат како Латин (Жујинце) итн.

Снег на рујанските врвови често пати почнуе да паѓа во ноември. Само првите снегои не се големи и бргу се топат. Во почетокот на декември снег врне со поголемо количество и по сета област. 1940 година прв снег вати да паѓа на 10. XII. Врнењето беше поврзано со дување на северниот ветер и со изненадни мразои. Заради нееднаквите морфолошки услови, количеството на снег не е исто во сите моравички делои. Најголеми снегои паѓаат на Рујан. Тамо они достигнуат висина до над колена и се јавуат со наноси. Во местата што се закриени од ветрои и по низијата количеството на снег е помало. Не е во текот на годината исто ни неговото топење: на високите рујански страни има снег до пред Велигден, а во рамнината и на присојните страни снегот се отопуе во почетокот на март. Заради тоа моравичката низија се одликуе со нешто поблага клима. Тоа селаните го исползуат за рано сееење на посеви:

Хидрографија. — Низ Моравица тече истолика главна река. Она ги збира обласните води со кои оди во Јужна Морава. Одземка чини малата Трнауска Река, која ствртуе на кон Ј. Она е притока на пчињскиот слив.

Моравица настануе од Норчанскиот Поток и Прешевската Река. Нивните изворни глави лежат на Карадаг. Спомнатите текои се здружуат во еден близу гарата од Прешево. Оттука реката добива име Моравица.

Моравица има меридијански тек сè до утокот во Јужна Морава. Низ испитаната област она тече по западната граница. Заради малото паѓање, кое изнесуе околу 1.15 м на 1 км, речната вода кроцу се движи и текот на едни места е скоро неодреден. Во време на дожливи денои одвишната речна вода тептисуе и го плави околното земјиште. Затоа во моравичката рамнина повремено се створуат мочурливи делои. Во ноември месец 1940 година рамнината околу Моравица можеше да се преиде само близу село Чукарка на Ј. Во останатиот северен дел залежаната вода тога имаше карактер на езеро. Од неа на површината се покажуеја круни на непресечени дрва и напуштени згради. При излагањето од областа Моравица има поголемо паднуење (2.5%) и речната вода тука побргу тече. Оваа појава настапуе заради посниското ниво од Јужна Морава и на тој дел реката се усечуе во доста мек материјал.

Главната река во областа прима и неколку помалаи притоки. Тие се: *Рељанска*, *Буштрањска Река*⁷⁾ и *Драгушица*.

⁷⁾ На секцијата „Куманово—Скопје“, размер 1:100 000, е запишана како Голема Река.

Сите они имаат изворишта на Рујан. Инаку немаат стални имиња. Обично едни делои на реките се викаат по имињата од најблиските села. Паг'ањето на коритото кај моравичките притоки во горниот и средниот тек е прилично. Кога се топи снегот на Рујан нивната вода го дави околното земјиште.

Во областа добро се изразени и хидролошките појави. Шкрилјастите терени имаат плитка издан. Они се места со чести извори, кладенци и чешми. По нив добиле имиња едни селски делои или цели крајои. Такви се: Бара, Шамак, Шаварлика, Млациште меѓу Букуревац и Буштрање; Извор и Кладенец кај Жујинце итн. Уште во многу села има ископани бунари чија е долбина различна оти она зависи од долбината на изданот. Во Букуревац и Буштрање, што лежат во низија, изданската вода се добија на долбина од околу 3 м. Во подножјето и на страните од Рујан, дека се неселбите повисоки, бунарската долбина е нешто поголема.

Билен свет. — Западниот дел на областа околу река Моравица е рамен, покриен со меки пластои и доволно влажен. Затоа на него се застапени културни билки што растат на ниви, бавчи и ливади. Овде онде уште се виѓаат засамени дрва, китки со врби и шаварики. До околу 1912 година во моравичката низија на едни места имало очувани „неработена земја“ и „бузалаци“ (ледини). На нив се пасела стока. Од како се извршило ново населување спомнатите терени се „исцепани“ и претворени во плодно тло.

Повисокото рујанско земјиште на И има билен свет нешто поинаков: според мали и нерамни ниви со суви култури, тука се виѓаат уште делом обраснати со трева и шумарица. Прави високи гори во изучената област нема. По народната традиција они постоале, ама, заради нерационално сечење, горите се уништени. Да имало во Моравица шуми со различни врсти јасно се виѓа по топографските имиња: Бресје во Маминце; Цер и Коњски Орман во Стрезовце; Луг во Голем Дол; Леска во Рељан; Цер и Дебел Дрен во Биљача итн. За моравичките шуми има спомен и во патописот на аустрискиот конзул Хан⁸⁾.

III НАСЕЛБИ

Старина и постанок. — Моравица е област со релативно поволни природни услови. Ова имало влијание на рано населување и формирање на населби.

⁸⁾ Спомнатото дело стр. 91.

Најстар пишан спомен за селата потекнуе околу 1379 година. Тога во една повеља се спомиња моравичкото село Другушевци¹⁾. Село со ова име денеска не постои. До пред 40 години постоело село Драгушица, тога раселено. Оно лежало во долината од истовиканата река над Биљача. Близу селиштето денеска има манастирски урнатини. Од Драгушица има иселени правослилни родои во Биљача и во Кумановска Пчиња.

Од турско време очуван е поменикот на манастирот Прохор Пчињски²⁾. Он е напишан во 15 век, но има нешто додавано и подоцна. Во него отспрвин се спомиња село Негавац. Оно тога имало православно население оти во селото доаѓале калуѓери да збираат поклон за манастир. Денеска постои истовикано село со доселени муслимански сојои. По кажуењето на муслиманите нивните стари пред 120 години во селото затекле старо православно население. Оно живело нешто погоре од денешново село, од дека после се раселило. Траги на понапрешни православни селани во Негавац денеска се очувани во старото гробје и во топографските имиња (Рамништа, Рупи, Бистрика и други). Во спомнатиот поменик после се именуе село Стрезовце (и сега село со исто име). Во Стрезовце, според доселените муслимани, постоат стари православни и поисламани сојои. Тоа е бесомнение белег дека животот од селото не бил во турско време прекинуан. Пчињскиот поменик го спомнуе и село Буштрање. Буштрање е денеска село со очувани стари сојои. И оно животот под турска власт не го прекинуело.

Староста од останатите села, за кои нема пишани спомени, може да се изнесе по податоците збрани во народот. Населението како доста старо го смета селото Биљача. Во него има очуван голем број на стари православни сојои. Они во Биљача живеат од доста одамнешно време. Тука се релативно стари и неколку муслимански турски фамилии. Кажуат да се доселени толку дамно што не можат да се сетат за времето ни за потеклото. Сè тоа е траг за доста голема старост на селото; поготово кога се знае дека Турците се населуеле по формирани и арни населби. Стари православни сојои има очувано и во Рељан, Жујинце, Братоселце и Голем Дол. По тоа и староста од овие четири села е одамнешна. По народната традиција она допруе до 17 век. Букуревац има исто така старо население: православно и поисламено. Релативно долга старост имале и некои други села во кои стари сојои сигурно постоале, само денес они не се очувани (се иселиле или изумреле). Такви се:

¹⁾ Monumenta Serbica, стр. 191; Гласник Српског ученог друштва XXIV, стр. 249—266.

²⁾ Споменик Српске кр. академије наука, XXIX, стр. 18, 19, 20.

Маминце, Чукарка и Славујевце. Во сите три села сигурно се знае да имало старо население. Но со доселуење на муслимани оно е од нив во турско време иселено. За иселени темејлии од Маминце се знае по литература³⁾. Ист е случај и за село Чукарка: од неа, според стари иселеници надвор од областа⁴⁾, има темејлии кои сега живат по други моравички села (Жујинце, Алиѓерце). Староста од едни села допира до 18 век. Такви се Боровац и Самољица. Боровац го основале православни доселеници од Норча (Карадаг). Бегајки „од зулум“ они во него се населиле на „скришно место“ пред 180 години. Денешна Самољица е населба од крајот на 18 век. Неговите муслимански осниватели се доселиле пред пет појаса (150 години). Традицијата и трагите на порушената црква во Самољица упатуат на некоја поголема старост. Муслиманите велат дека нивните стари при доселуењето затекле запустена населба. Ако е ова точно, тога веројатно животот во селото престанал до дојдуењето на денешните муслимани. Они населбата одново ја основале. Најмладо е од сите проучени села Алиѓерце или Талиновац. Него го основале муслимански сточари од Норча (Карадаг) околу 1840 година. На тоа место понапред биле трла. Кога се заселило населението, природната вегетација околу селото е заменета со културна.

Положба на селата. — Селата Жујинце, Букуревац и Чукарка по положба се полски села. Надморската висина на местата на кои се они наоѓаат износи 430 до 445 м. Спомнатите села топографски се врзани за неплавени делови и теренски можат да се развиваат слободно. Наоколу од селските куќи лежат широки терени засеани со култури. Поради сè тоа селаните во Жујинце, Букуревац и Чукарка имаат релативно доволно земјоделски продукти: жито, зарзават, ливадски треви. Спротивно на тоа овие села немаат пасишта.

Подгорските села лежат на граница меѓу рамното земјиште на една страна, и високата рујанска падина на друга. Локално се врзани за места дека слагаат реки од висија, на помалаи сртои, или под отсеци. Така они се најдуат на линија дека допруат две различни стопански површини. Над селата со ваква положба редовно се крева висија. Неа населението ја исползуе во сточарство. Рамното земјиште под селата е оставено за земјоделство. Заради ваква подесна стопанска положба, во рујанскиот подгор населбите се чести и релативно големи. Нивните прави претставители се: Само-

³⁾ Населба и порекло становништва, књ. 26, Београд 1930, стр. 56, 56.

⁴⁾ Ј. Х. Васиљевић: Јужна Стара Србија, књ. II, Београд 1913, стр. 134.

љица, Биљача, Буштраџе, Рељан, Голем Дол, Алиѓирце, Маминце.

Трети низ чинат села што лежат на висија. Тука влагаат: Славујевце, Братоселце, Негавац и Боровац. Спомнатите села се построени на рујанската западна падина. Топографски се врзани за зарамнети тла (Братоселце, Негавац) и за долиненски проширени делои (Славујевце). Нивната надморска висина изнесуе околу 700 м. Општа карактеристика на спомнативе села е да не се големи. Тоа е остаток од релјефот: заради нерамноста рујанската падина нема добри услови за земјоделство. Селаните имаат прилично ледини. Само тие не се добри за интензивно сточарство. Затоа населението во високите моравички села е најсиромашно. Ова јасно се виѓа во начинот од животот и во празните селски куќи.

Селски типови. — Селата Самољица и Стрезовце припаѓаат по типот во *разредени населби*⁵⁾. Кај нив јасно се виѓа како е тоа условено од самото земјиште: терените, на кои лежат спомнатите села, се расчленети со долини. Затоа, кога се ширела населбата, не можеле сите куќи да бидат на едно збрани. Спротивно, они морале да завземаат голем простор на по неколку рида и со тој начин се изделе на пооддалечени маали (Самољица: Шимширско, Корбско, Трнавско и Долно Маало; Стрезовце: Чавадарце, Ашане, Стрезовце и Шабан Зојди Маало). Секое маало има свој посебен дел и далечината меѓу нив изнесуе 10 до 15 минути одење. Етнички влијанија, како што се познати во некои други области, во Моравица немаат значење на типот: православното и муслиманското население во Самољица и Стрезовце има исто потекло како населението во другите села.

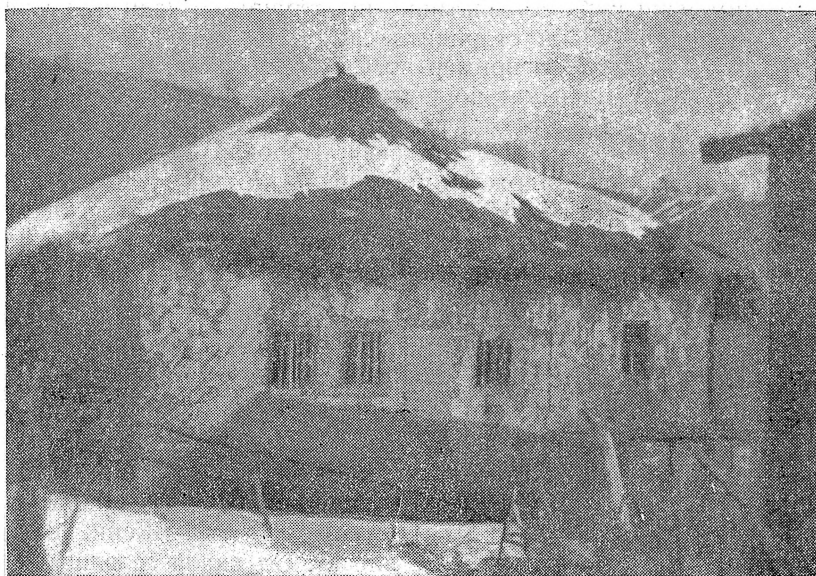
Сите останати моравички села по типот се *збрани*. Лежат во главно на рамни терени со куќите поредени една до друга. Можеле така да се формираат заради самата пластика. Во средината на населбите е средсело, место дека се приберуат патои, збира свет и состануе „село“. И селата од овој тип се делат на маали. Они носат имиња по сојоите (Негавац, Братоселце), по нивната географска положба (Маминце, Славујевце), по народноста на населението (Циганско Маало во Биљача) и др.

Моравичките села меѓу себе се разликуат и по обликот. Населбите што се на рамно земјиште повеќе имаат колчаест облик. Нивните куќи се градени концентрично околу селскиот центар. Затоа овие села имаат по неколку улици што се шират од селската среда на различни правци. Меѓу нив главните па-

⁵⁾ Ј. Х. Васиљевич погрешно наведуе да се сите моравички села по типот збрани (Јужна Стара Србија, књ. II, Београд 1913, стр. 69),

тишта лесно не се оделуат. Убав пример за вакви населби нарочно се виѓа во Жујинце.

Селата што се поредени во долини обично се долгаести. Остаток е тоа од обликот на теренот на кој се развивала населбата. Општа особина кај линијастите села е да по средата води главна улица. Од неа се делат малаи уличици што имаат карактер на затворени сокаци (Биљача, Буштрање). Ако е селото поголемо, вдолж од главната улица се селски дуќани, општина и школа. Тука се движи сиот саобраќај. Таа живост нарочно се осетуе наутро кога се оди на полски работи и пред вечер штом ќе почне земјоделскиот свет и стоката да се враќаат во селата.



Куќа во Стрезовце

Куќа и згради. — Понапредните куќи во областа биле сниски. Се состоале од едно одделение во кое бил со плот заграден простор за стока („пондила“) и друг за живеење („куќа“). Тие куќи биле ѕидани со керпич, ретко од камен. Имале ѕидои лепени со кал и неваросани. Во куќата стоката и луѓето влагале низ една сниска врата. Сниски биле и прозорите. Куќниот кров бил покриен со слама прицврстена со „лемези“. Оџаци немало, туку место нив чадот излагал низ баца. Овие куќи воопшто биле неугледни и на себе не свртуеле внимание од патници.

Покажаниот тип на старата и понапред општо раширена куќа постои и денеска. Само во наше време она не е куќа на сето население. Во сниски еднооделни куќи сега живеат обично цигански фамилии. Они немаат земја и стока и затоа се многу сиромашни. Тоа сигурно покажуе како овој тип на куќа кај нив е во врска со неарни стопански можности.

Денеска во Моравица голем дел од селаните има подобри, поголеми и релативно здрави куќи. Нивното изградување е доста солидно, а поарен е и материјалот. Оваа измена настапила на крајот од 19 век. Тога убави куќи на кат прво почнале да градат муслиманите во Биљача. Околу 1900 година, по богатите села, овде могла да се види и некоја поголема православна куќа⁶⁾. Денеска скоро сите православни и муслимански куќи се релативно пространи, со еден или два ката. Не се развиени становите само од некои нивни скорошни доселеници, на пример во Самолица и Маминце.

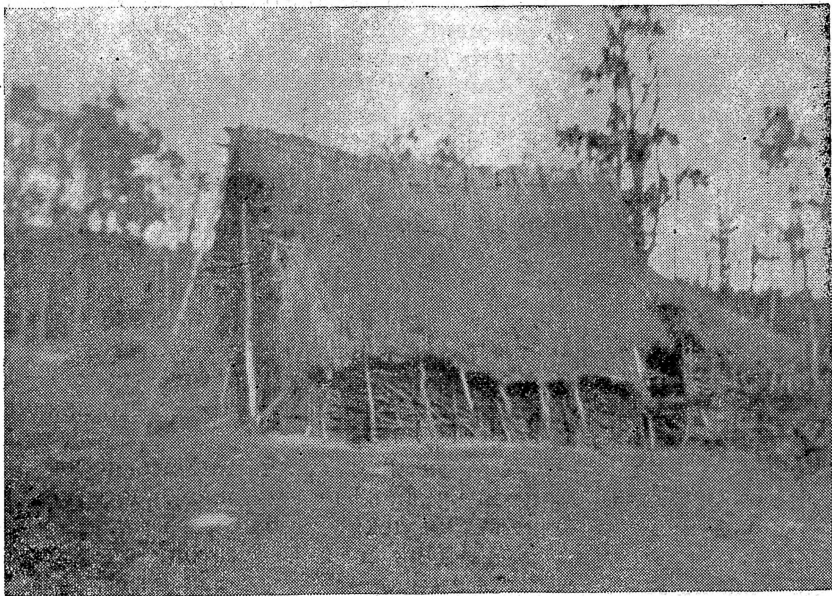
Куќите со еден кат во полските села се видаат со ќерпич. Селата во рујанскиот подгор и на падината, покрај ќерпич употребуат и камење (Негавац, Боровац). Во внатрешниот распоред они задржале уште некои црти од напред покажаната примитивна куќа. „Куќа“, „соба“ и „ар“ се главни простории. Во куќата највише се остануе, готви храна и пече леб. Соба е одделение за оставање на ствари и за примање на гости. Ар е простор направен за стока.

Еднокатните куќи кај побогатите селани се развиле во двокатни и поголеми. Материјалот со ширењето не се изменил. Двокатните куќи се нарочно поарни во поглед на простории. Во приземјето они имаат ар во кој се изградени прегради за едра стока. Дребната стока се затвора во ајатот што е направен до арот. На кат се оди со „мердевини“. Муслиманите, тамо дека живеат иземешани со православно население, прават скали заградени со штици. Жени, кога врват по нив, од надвор не се виѓаат. Од скала се влага на „чардак“ или „диван“. Преку него после се оди в куќа и соба. Овие одделенија кај двокатните куќи се исти како и во еднокатните. Разликата е највише во тоа што се овие почисти и не се непосредно до арот.

Околу селските куќи во Моравица се виѓаат разни споредни згради. Во нив се огледуе стопанскиот тип на населбите: нивното градење и бројот се во врска со начинот на животот. Најголемо значење имаат зградите што служат за земјоделство. Главна е племњата, која постои во сите села. Се гради од ќерпич, ретко од камен, или со пардии. Зиме во племњите се чува сточна храна (слама, сено, ченкарница), а

⁶⁾ Ј. Х. Васиљевиќ: Јужна Стара Србија, књ. II Београд 1913, стр. 74.

лете ситна стока и земјоделски алат. За чување на људска храна служат: „амбар“ и „кош“. Амбарот во внатрешноста е изделен за поедини врсти жито. Од земја е покренат и со наоѓа на оцедни места. Се прави од дебели штици и се покрива со слама или ќерамиди. Но, дур е амбарот по моравичките села чест и познат од старина, употребуењето на кошот е поретко и релативно од ново време. Кошот се плете со пратје или се прави од летви. Во него се суши ченка. „К'еране“ понапред биле долги згради во кои се сукале јажиња⁷⁾.



Сточарска колиба (Алиѓерце)

Денеска селаните не сеат коноп и затоа они се непознати. За потребите на сточарството служат трла и колиби. Они понапред биле више раширени: населението тога имало повеќе дробна стока, што ја затворало на селските синори надвор од населбите.

Старини. — За животот во Моравица имаат значење некои стари остатоци од материјалната култура. Во нив влизаат: селишта, црквишта, стари гробја и утврдени населби.

Доста е старо едно селиште во Самољица. За него населението дава неодредени податоци: обично се тврди дека

⁷⁾ Ibid. стр. 77.

тука била населба, но не се знае кој живеал во неа, ни кога е селото раселено. Рељанското селиште лежи источно од денешното село. На него, по кажуење, живеело православно население. Пред 90 до 100 година тука настапил „зулум“ и селаните се иселиле во Пчиња. Таму они основале село Шаинце. Толкава старост има и селиштето во Братоселце. Населението, што живеело на него, се преместило во близина на пошниско земјиште. Така оно основало денешно село и ново гробје. За селиштето во Негавац се прикажуе да потекнуе од времето кога почнале да се доселуат муслиманите. Православните селани, кои живееле во него, одтога постепено се иселиле. Се мисли дека едни отишле на И во Пчиња. Најмладо е од сите селиштето Драгушица. Се наоѓа во долината на истоликана река. Селиштето постанало во почетокот на овој век: тога се иселил последниот селски сој (Долини), кој прешол во Биљача.

Од црквиштата доста е интересно едно во Чукарка. Се наоѓа јужно од селото на повисоко место викано Крчмарица. Во ново време селаните нашле црквени темели и неколку икони. Денешните доселени сојои тврдат дека црквата припаднала на иселеното население. Се прикажуе уште дека храмот од црквата бил посветен на св. Г'орѓија. Во Славујевце е разурната црква св. Троица. За неа се вели да припаѓала на иселените понапрешни сојои. Трагите од храмот и денеска се распознаваат. Во Жујинце постои место викано Црквиште. Селаните веруат дека тука била православна црква. Она, велат, е доста одамна порушена. На синорот од Самолица се наоѓа место викано Киша (Црква). Доселеното муслиманско население тврди дека на тоа место била црква што припаѓала на рано иселени селани. Остатоци од храмот денеска не се познаваат. На синорот од раселеното село Драгушица има траги од разурнат манастир. Пишани спомени за него нема. По традиција овој манастир бил голем: имал годишен собор и метоси по Моравица. Кога е извршено рушењето на манастирот во народот е непознато.

Бројот на црквишта во областа веројатно е поголем ошто е овде покажано. Само они секаде не се познаваат и муслиманското население за нив не кажуе. Доселените православни сојои на урнатините о старите градат нови цркви (Чукарка) или на нив подигнуат крстои (Самолица, Славујевце). Покрај религиозниот потик, селаните во ова се раководат и со национални потреби. Од стари цркви во испитана област има очувано три: во Голем Дол, Рељан и Биљача.

Моравичките села имаат и неколку *стари гробја*. По едно старо православно гробје е очувано во сите села во кои има темелии. Такво е гробјето: во Стрезовце, Голем Дол, Рељан, Жујинце, Букуревац, Буштрање и Биљача. Запуштено е ста-

рото гробје во Драгушица. Оно припаднаело на иселеното православно население. Правосливно е и едно запуштено гробје над Братоселце. Во него, кажуе традицијата, се закопуеле старите дедовци од денешните селани кога живееле на селиште. Стари православни гробја во Моравица, без сомнение, има уште. Туку они, како и црквите, по муслиманските села се уништени или селаните пред странци за нив не кажуат.

Во испитаната област има само едно *градиште*. Оно се наоѓа на Рујан више село Буштрање. По кажуење на населението, сега утврдената населба сосем е разурната. Остатоци од сидои не се познаваат. Местото, дека била тврдината, околните селани го викаат Кале и Балаван⁸⁾.

IV ПОТЕКЛО НА НАСЕЛЕНИЕТО

Темејлии. — На основа од податоците собрани во селата, и по мислењето кое постои кај населението, во темејлии се сметаат они сојои што не помнат да се од некаде доселуени. Тука влагаат и фамилии што се доселени од други села но во истата област. Возможно е меѓу овие селани да има и по некој доселен. Тоа е, на пример, случај со тие што дошле одамна па ја заборавиле традицијата за потеклото. Има и такви сојои чии осниватели се доселиле како домазети. Кај нив се заборавило потеклото по машка линија и се памти староста од родството женино. Но, покрај сè, сојоите што се сметаат како најстари во голем дел се прави темејлии. Они во областа живеат од рани времиња, може дури од среден век.

Темејлиите се Срби. Нивни сојои има:

а) Православни

во Стрезовце	7 соја со	24 фамилии	
„ Голем Дол	4 „ „	6 „	¹⁾
„ Рељан	6 „ „	33 „	²⁾
„ Жујинце	4 „ „	27 „	
„ Букуревац	3 „ „	12 „	
„ Буштрање	4 „ „	30 „	

⁸⁾ Во стари српски повељи име балван се употребуело како име за утврдени населби (Види Јиричек—Радоновић: Историја Срба, књ. I, Београд 1922, стр. 116—117).

¹⁾ 1 сој со 1 фамилија доселен од Биљача.

²⁾ 1 сој со 2 фамилии доселен од Стрезовце, и 1 сој со 1 фамилија доселен од Жујинце.

„ Братоселце	5	„	„	26	„	³⁾
„ Биљача	27	„	„	80	„	⁴⁾
<hr/>						
сè 60 соја со 238 фамилии						

б) Поисламени

во Букуревац	1	сој	со	6	фамилии
„ Буштрање	1	„	„	2	„
„ Алиџерце	1	„	„	1	„
<hr/>					
è 3 соја со 9 фамилии					
<hr/>					
вкупно 63 соја со 247 фамилии					

Темејлиите во Моравица лесно се познаваат и на друг начин: они имаат очувани стари форми, на пример, во говорот, носијата, адетите и друго. За разлика од доселените селани, темејлиите се тивки, „затворени“ луѓе, во едни работи конзервативни. Селаните, што се овде збрани од други области, нив ги викаат „шопои“. Вовшто, кога се гледа животот и куќата на старото моравичко население, јасно се разбира неговата тешка понапрешна положба.

Населеније со непознато потекло. — Во сојои со непознато потекло се сметаат они кои имаат очувана традиција да се во Моравица доселени ама точно место на старината не знаат. Кај нив, покрај местото, често се заборавени причините и времето за доселуење. Најголем број од ова население преставуваат сиромашни селани. Они често се селакале: едни се сетуат само на последното село, оддека се доселиле.

Населението со непознато потекло во време на изучуењето по областа беше на следен начин распоредено:

а) Срби православни

во Стрезовце	1	сој	со	1	фамилија
„ Жујинце	1	„	„	2	„
„ Биљача	2	„	„	2	„
<hr/>					
сè 4 соја со 13 фамилии					

б) Цигани и Турци муслимани

во Жујинце	10	соја	со	10	фамилии (Цигани)
„ Биљача	3	соја	со	15	фамилии (Турци)
„ Биљача	3	соја	со	16	фамилии (Цигани)
<hr/>					
сè 16 соја со 41 фамилија					
<hr/>					
вкупно 20 соја со 54 фамилии					

³⁾ 1 сој со 1 фамилија доселен од Букуревац, и 1 сој со 5 фамилии доселен од Стрезовце.

⁴⁾ 2 соја со 2 фамилии доселени од Рељан, 1 сој со 4 фамилии доселен од Стрезовце и 1 сој со 4 фамилии доселен од Жујинце.

⁵⁾ Доселени од Чукаарка.

Доселеници. — Кога ќе се одземе од сето моравичко население бројот на темјлиите, останатите селани се доселени. Напред се покажани доселените сојои со непознато потекло. Овде треба да се истакне населението кое го знае потеклото.

Врз основа на лично прибрани податоци во испитаните села се установени 335 доселена соја со 773 фамилии. Од вкупниот број на населението они чинат 80.11% од сојои, а 71.88% од фамилии. Заради поарна прегледност, доселениците се поделени на струи и малаи групи. Струите се означени по главните страни од дека се движеле. Приложенава таблица покажуе уште области, места и број на доселениците по селата и крајоите. Тука се поделени доселениците по народност и по верата. Верската разделба, поради културната и економската заостаналост, има во животот од моравичките селани големо значење колку и националноста.

Преглед на населението по миграциони струи и по местата од кои се доселуело.

1. ЗАПАДНА СТРУЈА

а) Албанци муслимани

Од фис (племе) Соп	20	соја со	123	фамилии
„ „ Краснич	25	„ „	120	„
„ „ Бериш	13	„ „	35	„
„ „ Гаш	5	„ „	18	„
„ „ Шаља	3	„ „	11	„
„ „ Тсач	4	„ „	8	„
„ „ Хот	1	„ „	1	„
„ братство Корб (фис Тсач)	1	„ „	29	„
„ братство Мурина (фис Круја Зи)	1	„ „	3	„
„ Северна Албанија воопшто	11	„ „	19	„
		<u>сè 84 соја со</u>		<u>367 фамилии</u>

б) Срби православни

Од Карадаг:				
село Норча	5	соја со	27	фамилии
село Велико Рајинце	1	„ „	3	„
Од Црна Гора	2	„ „	4	„
		<u>сè 8 соја со</u>		<u>34 фамилии</u>

в) Цигани (муслимани)

Од Прешево 23 соја со 23 фамилии

г) Срби поисламани

Од Норча (Карадаг) 1 сој со 4 фамилии

вкупно 116 соја со 428 фамилии

2. СЕВЕРНА СТРУЈА

а) Срби православни

Од околијата на Ристовец:

село	Владовце	6	соја	со	13	фамилии
„	Шапранце	4	„	„	8	„
„	Жбевац	5	„	„	5	„
„	Клиновац	3	„	„	6	„
„	Русце	4	„	„	6	„
„	Горновац	2	„	„	6	„
„	Спанчевац	2	„	„	5	„
„	Богдановце	5	„	„	5	„
„	Барбаце	2	„	„	4	„
„	Старац	1	„	„	4	„
„	Кршевица	2	„	„	3	„
„	Булесовце	2	„	„	3	„
„	Претина	1	„	„	3	„
„	Кошарно	2	„	„	3	„
„	Марганце	2	„	„	2	„
„	Сејаце	2	„	„	2	„
„	Барањевац	2	„	„	2	„
„	Жапско	2	„	„	2	„
„	Думбија	2	„	„	2	„
„	Света Петка	2	„	„	2	„
„	Брезовце	1	„	„	2	„
„	Ваганце	1	„	„	2	„
„	Долно Жапско	1	„	„	1	„
„	Шаинце	1	„	„	1	„
„	Брњаре	1	„	„	1	„
„	Рајчевце	1	„	„	1	„

сè 60 соја со 97 фамилии

Од околијата на Врање:

околијата на Врање	вопшто	1	сој	со	2	фамилии
село	Црновце	4	„	„	6	„
„	Првонек	3	„	„	3	„
„	Копањане	1	„	„	2	„
„	Црни Луг	1	„	„	2	„
„	Љапчинце	1	„	„	1	„
„	Наставце	1	„	„	1	„
„	Кокура	1	„	„	1	„

сè 13 соја со 18 фамилии

Од околијата на Бујановце:

село	Краљева Куќа	1	сој	со	4	фамилии
„	Трновац	1	„	„	1	„
„	Раковац	1	„	„	1	„

сè 3 соја со 6 фамилии

Од околицата на Владичин Хан

село Јастребац	2 сој	со 2	фамилија
насељето Владичин Хан	1 сој	со 1	фамилија
	<hr/>		
	сè 3	со 3	фамилии

Од околицата на Лесковац:

село Бунуша	1 сој	со 1	фамилија
-------------	-------	------	----------

б) Цигани (муслимани)

Од Врање	18 соја	со 18	фамилии
Од Бујановце	6 "	" 6 "	" "
	<hr/>		
	сè 24	со 24	фамилии

в) Муслимани

Од Врање	1 сој	со 2	фамилии
	<hr/>		
	вкупно 105	со 151	фамилија

3. ИСТОЧНА СТРУЈА

а) Срби и Македонци православни

Од Пчиња:

Пчиња воопшто	40 соја	со 62	фамилии
село Буштрање	11 "	" 20 "	" "
" Ново Село	2 "	" 2 "	" "
" Кленике	1 "	" 1 "	" "
	<hr/>		
	сè 54	со 85	фамилии

Од околицата на Крива Паланка:

село Стајевце	5 соја	со 8	фамилии
" Трговиште	3 "	" 6 "	" "
" Голочевце	3 "	" 5 "	" "
" Злодовце	2 "	" 4 "	" "
" Герман	2 "	" 2 "	" "
" Недокрстеник	1 "	" 2 "	" "
" Дејанце	1 "	" 2 "	" "
" Црвен Град	1 "	" 1 "	" "
" Г'ерекаре	1 "	" 1 "	" "
" Долна Трница	1 "	" 1 "	" "
" Г'ерекаре	1 "	" 1 "	" "
	<hr/>		
	сè 21	со 34	фамилии

б) Срби поисламени

Од Пчиња:

село Мутилово	1 сој	со 1	фамилија
	<hr/>		
	вкупно 76	со 120	фамилии

4. ЈУЖНА СТРУЈА

а) православни

Од прилепска околија	1 сој	со	7	фамилии
Од Кумановска околија:				
село Свињишта	1 сој	со	2	фамилии
„ Љаник	1 „	„	1	„
Од Западна Македонија	1 „	„	2	„
	<hr/>			
	сè 4 соја	со	12	фамилии

б) Цигани (муслимани)

Од Куманова	26 соја	со	26	фамилии
-------------	---------	----	----	---------

в) Турци Муслимани

Од Солунска околија	1 сој	со	6	фамилии
„ Македонија вопшто	1 „	„	4	„
„ Бардовце (Скопје	1 „	„	1	„
	<hr/>			
	сè 3 соја	со	11	фамилии
	<hr/>			
	вкупно 33 соја	со	49	фамилии

5. ДОСЕЉЕНИЦИ ОД РАЗНИ СТРАНИ

а) Турци муслимани

Од Мала Азија вопшто	2 соја	со	12	фамилии
„ Конија (Мала Азија)	1 „	„	8	„
„ Кавказ	1 „	„	1	„
	<hr/>			
	сè 4 соја	со	21	фамилија

б) Срби православни

Од Босна	1 сој	со	4	фамилии
	<hr/>			
	вкупно 5 соја	со	25	фамилии

Од изнесените прегледи се виѓа дека е најјака западната струја. Второ место завзема северната струја, трето струјата од исток. Јужната струја во областа донесла најмалу доселеници. Затоа по бројната присутност на населението она доаѓа на четврто место. Доселениците од разни страни се сметани одделено од главните струи. Они се по број најмалу застапени. Може да се рече дека главното моравичко население го чинат доселеници дојдени од западните, северните и источните области.

Западните доселеници во моравичките села доаѓале во главно преку Косово, Горна Морава и преку Прешевскиот Карадаг. Идејки од втората половина на 18 век⁶⁾, етапно од

⁶⁾ По народната традиција во моравичките села нема ниеден сој со потекло од западните области, кој би знаел повеќе од шест поја а (околу 18) до 200 години). Подетајно за тоа е изнесено во посебниот дел.

оддалечени предели, они се до денеска знатно населени. Затоа во композицијата на населението нивни доселеници има во 13 села: во едно се потполно застапени (Негавац), а во останатите живаат помешано со население од друго потекло.

Доселениците од северната струја во најголем дел (околу 95%) се составени од селани скоро доселени: доаѓале инверсно во главно по ослободуењето од Турците (1912 година) на купено земјиште или како колонисти. Они се, после западните доселеници, во моравичките села најмногу застапени: учествуваат во композицијата од 12 села дека живеат помешани со население од останатите струи. Северните доселеници во Моравица доаѓале непосредно. Заради тоа што не се во областа старо население, кај нив јасно се виѓа да задржале особини и начин на животот каков имале во матичните предели. Таа разлика нарочно паѓа во очи кога се врши поредуење со темелиите и со доселениците од другите страни.

По времето на доселуење доста се млади и источните доселеници. Доаѓале кога и северните (повеќе после 1912 година). Во моравичките села нивни претставители има во 11 села. Тука они секаде живеат помешани со останатото население. Заради релативно скорото доселуење, и кај нив се виѓаат некои особини донесени од завичај. Инаку во Моравица они се доселуеле на ист начин како и селаните од северните области: прејдуале непосредно на купено земјиште или властите ги колонизовале на утрина.

Подетајно времето и начинот на доселуењето за секој сој се изнесени во посебниот дел при описот на селата.

Овој различен дел од поедините струи во населуењето на Моравица е во врска со географските особини на оние области од кои тргнуеле доселениците. Западните, северните и источните области имаат места и села дека се погодбите за живот потешки ошто во Моравица. Затоа од тие страни овде се збрал релативно голем број на доселеници. Од значење се и политичките причини. Турската власт до 1912 година настојавала да има во своите области повеќе муслиманско-албанско население со кое би го намалила хрисјанското. Познато е дека она такво населуење и плански помогнула (на пример, муацирите од Србија 1878 година и други). После 1912 година новата власт настојавала спротивно: она го поголемила со доселуење бројот на српското хрисјанско (православно) население.

Иселуење. — Покрај населението кое се доселуело од разни страни, во Моравица се вршело и иселуење. Областа лежи на главна балканска артерија и затоа она била секој пат јако зафатуана од историски настани.

Сигурно од моравичките села големо иселуење почнало да се врши уште во 15 век. Тога пределот потпаднал под турска власт. Со крупните собитија од 16 и 17 век емигрирањето од нашава област стално продолжувало. Покрај политичките, на иселуењето тога дејствувале и социјалните причини: потресено и угрозено православно население сукцесивно ги оставало своите огништа да би се тргнало во планински, или во далеки слободни крајои. Иселуењето од Моравица не престанало ни подоцна: како која област се ослободувала од Турците, така овдешното српско население ишло на кон неа. Од 1878 година па до ослободуењето од Турците (1912) Моравица станала граничен предел. Тога многу фамилии, не сакајќи да живеат под Турците, од областа потполно се иселиле. Тоа се воглавно причините што во моравичките села нема очувано доста стари сојои.

Муслиманското, албанско и турско, население понапред скоро воопшто не се иселувало. Социјалните и политичките прилики тога не биле по нив неповолни. Имало муслиманско разместуење внатре во областа, ама они од неа со голем број не се покренувале. Спротивно, тога муслиманскиот број со непрекинато доселуење стално нараснувал. После 1912 година фатило од Моравица извесно муслиманско иселуење. Оно било во врска со приликите што настанале по османлиската пропаст на Полуостровов.

Денеска не е возможно да се соберат сите податоци за иселеното моравичко население. Ова е потешко нарочно за православните селани. Кажано е дека они релативно одамна и долго се иселувале. Уште во селата, во кои живело старото православно население, денеска често нема темејлии кои би се сеќале за такви миграции. Во едни села доселениците знаат за понапрешните сојои, ама сигурно не наведуваат колку имало нивни фамилии и дека се населиле по иселуењето (Маминце, Славујевце). Муслиманите, и кога знаат, за иселеното православно население пред странци не кажуваат (Чукарка). Општа е уште појавата да се иселениците бргу забораваат, нарочно оние што отишле далеку, па од новото место не одржавале врски со матицата.

Податоците за муслиманските иселеници се доста точни. Речено е дека се они скорашни иселеници и по селата денеска имаат роднина. Од значење е и нивната особина да со матчиното население држат долго врски од местата дека се новонаселени.

Во долу составениот преглед се изнесени податоци собрани од литература и по кажуење на селаните. Првите се за жалост доста недоволни: областите што лежат во соседство со Моравица, нарочно на север дека се вршело главно иселуење (повеќе во 19 век), до денеска во овој поглед не се

сите испитани. Уште овдешните иселеници, во крајои дека е потеклото на населението проучено, се кажуеле да дошле од Жеглигово, Пчиња или Врање. Они се познати области и места што лежат во соседство со Моравица.

Од Чукарка се иселил 1 православен сој во Режановце кај Куманово⁷⁾, 2 муслиманска соја во Турција и 1 муслиманска фамилија прешла во Миратовце (Карадаг).

Од Маминце се иселил голем број на православно население во космајски села Гуринец и Влашка. Они таму денеска бројат околу 56 фамилии⁸⁾. Има иселени и 4 муслиманска соја со 12 фамилии во Турција, Куманово и во подгорите од Карадаг (Велико Рајинце, Црнотинце).

Од Славујевце се иселени 2 муслимански фамилии во Прешево.

Од Стрезовце сите познати иселеници се православни: 1 сој се населил во Режановце (Куманово) и неколку отишле во пчињско село Врачевце⁹⁾.

Од Рељан има иселени православни сојои: 1 сој во Барбаце (Ристовец), неколку во Шаинце (Пчиња) и за 1 сој местото на иселуење е непознато.

Од Букуревац 1 муслиманска фамилија се иселила во Турција, 1 во Куманово и 3 муслимански маудирски фамилии отишле, али местото на иселуење им е непознато.

Од Биљача 1 православен сој отишол во Црнотинце (Карадаг), 1 исто таков сој се населил во пчињското село Буштрање¹⁰⁾, а други овдешни православни сојои има појдено во Горна Река југозападно од Гостивар¹¹⁾. Од Биљача има и муслимански иселеници, само нивните места дека се точно населени не се знаат.

Од Боровац 25 мухаџирски муслимански фамилии доселени од Врањско отишле во Турција.

Во неодредени села во областа се иселени околу 30 православни фамилии во пчињски села: Горни Раистовац и Ра-таје¹²⁾.

И кај иселуењата се приметуат струи. Православното население повеќе одело на кон С, И и Ј. На 3 оно не дало емиграција оти од таа страна православните биле јако поти-

⁷⁾ Ј. Х. Васиљевиќ: Јужна Стара Србија, Књ. II, Београд 1913, стр. 134.

⁸⁾ Населба и порекло славовништва, књ. 26, Београд 1930, стр. 59 и 65.

⁹⁾ Ј. Цвијиќ: Основе са географију и геологију Македоније и Старе Србије, књ. I, Београд 1906, стр. 199.

¹⁰⁾ Населба српских земаља, књ. II, Београд 1903, стр. 170.

¹¹⁾ Мала Библиотека Географског друштва, св. 6, Београд, стр. 14.

¹²⁾ Населба српских земаља, књ. II, Београд 1903, стр. 218, 227.

снудани со муслиманско доселуење. Муслиманската емиграција од Моравица нема правец на кон С. Она одела на другите страни во места дека имало пред неа заселено понапрешно муслиманско население (Куманово, Турција).

V СТОПАНСКИ И САОБРАК'АЈНИ ПРИЛИКИ

Стопански прилики. — Западниот дел од проученава област е претстаен со сниско и рамно земјиште. Тука терените се покриени со плодни езерски, речни наслаги и глини што постанеле од распаднати шкрилци. Уште поволно дејствуе благата клима и доволна влага. Влага даваат плитката издан, текоите и атмосферската вода. Затоа во моравичката низија земјоделството е главно занимање.

Од жита се одгледуат ченка, пченица и јачмен. Приносот од ченката е најголем. Она служи највише за исхрана. Ченката се сее на најплодно тло. По пространство е доста раширена. Останатите жита виреат на земјиште со послаба плодност. Често се сеат после ченката да би се, со мењавање на посевот, нивите „поправиле“. Инаку излишок во жито има само населението од Жујинце и Букуревац. Они се типични полски села. Преостанатото жито овдешните селани го продаваат во Прешево. Населението во другите населби жито сее колку за своја потреба. Останатото земјиште го оставаат под други култури. По начинот како се обработуат нивите, моравичкото земјоделие е прилично нерационално. Железни плугои релативно од скоро се воведени, а за модерни алатки не се знае. Земјата се ора со волои и библи. Со нивната помош селаните вршат и други полски работи.

Бавчованството е слабо развиено. Зарзават се одгледуе на малаи простори околу куќите. Продуктите што се добиваат служат само за домашна потреба. Колку е моравичкото бавчованство ненапреднато јасно се виѓа на прешевскиот пазар: на него секој понеделник кумановските земјоделци носат пипер, лук, лана и друго што треба за продавање.

Главен извор за паричен приход моравичките селани добиваат од тутун. Неговото сеење од пред дваесет и помалу години нарочно се раширило. Тутун овде се одгледуе на оцедливи места и релативно е добар по квалитет. Населението го фали тутунот од Чукарка. Парите за тутун Моравичаните ги добиваат во почетокот на зимата. Тога они „оживуваат“: купуат продукти потребни за во куќи, плаќаат порези и друго.

Покрај река Моравица има терени згодни за ливадарство. Они се виѓаат западно и северно од Самољица. Тука водата тептисуе и го кваши околното земјиште. Затоа на него

не можат да бидат ниви. Од моравичките ливади селаните сено косат два пати во годината. На тој начин они спремаат зимска храна за стоката.

Понапред на полското земјиште било раширено сеењето на коноп. Од него селаните правеле платно, черги и јажарски изработки. Во ново време, кога се заефтиниле фабричките производи, сеењето на коноп е сосем напуштено. Сега билачките Цигани плетат јажиња и сицими со коноп купена од други области.

Населението во низија, да би постигнало поголем приход, се бави уште со сточарство. Ама е оно во оваа зона недоволно развиено и е подредено на земјоделството. Тао јасно се виѓа по јадрата стока што служи за обработување на нивите и со неа се пренесуат продукти. Такви се волои, коњи и по некој бивол. Често моравичаните и кравите ги прегнуат во плут, или они влечат кола. Земјоделството била главна причина што се смалил до минимум бројот на дробната стока. За нејното чување се потребни поголеми простории. Нив во ниска Моравица ги нема, оти, со заголемена честина на населението, сето рамничарско земјиште е претворено во работно тло.

Втората стопанска зона ја чини нерамното земјиште на Рујан. Тука живее еден дел од населението кое е упатено да бара извори за живот од планинското тло. Ама, иако е оно пространо, рујанскиот релјеф е нерамен: обично насекаде терените се дисецирани со долини. Меѓу нив се сртои со прилично угорни страни. Затоа на рујанското земјиште се врши стално денудирање: врнежите го однесуат растворливото и покретното тло. Ова би могло да се спречи со помоќ на вегетација. Ама она, со нерационално сечење е сосем уништена.

Заради напред изнесеното, селаните на Рујан одгледуат растенија кои можат да се задоволат со пооскудни услови. Тие се: рж, овес, јачмен и брзак. Нивното сеење врзано е за најплодни ниви добро нагубрени. Жетвениот принос и покрај тоа не е најарен. Има години кога спомнатите жита раѓаат толку да можат со него да се хранат поимотните фамилии неколку месеца. Често настапуат и сосем неплодни години. Ги произикуат суша и град. Тога селаните од рујанските малаи ниви не добиваат ни колку дале за семе.

Не се многу поволни условите ни за овоштарство. Рујанското земјиште е експонирано на кон 3, и во поглед на инсолација оно е осојно. На овоштарството не се поклонувало внимание ни заради приликите во минатото. Населението не сакало со воќе да се занимава оти била областа проодна: при воени настани селаните не се осетуеле сигурни да ќе останат долго на поседите. Заради сè тоа на рујанската страна за-

вртена на кон Моравица денеска се виѓаат ретки сливи, круши, црешни и ореи. Сите овошки се засадени околу куќите и не донесуваат голем плод.

Руѓанското земјиште е нешто поарно за чување стока. На него има делови кои не можат да се обработуваат. Тоа се утрини обраснати со трева и ретка шумарица. Населението нив ги исползува за пасишта. На тој начин овде е сточарството важна стопанска гранка. Од стока повеќа се застапени овци и кози. Има и једер добиток, говеда, коњи и магарина, ама во помала мера ошто во низија. Стоката дава на селаните различна полза. Покрај млекото, што се троши за исхрана, од стоката се добиваат млечни продукти; кожи,



Чување на сточна храна

месо, волна. Они во еден дел се продаваат и со добивените пари се купува жито. Есенум селаните имаат добра поткрепа од продадена жива стока на пазарите во Прешево, Куманово и Бујановце.

Сточната исхрана на високото моравичко земјиште е разноврсна и врзана за природната средина. Штом окопнува снегот, селаните почнуваат да ги пасат стадата. За нив тогаш веднаш има доволно вегетација. Такви се ледини, ниви оставени да бидат угар и шумарици. Потфрлуваат покажаните услови од летната половина: тогаш со стално пасење трева има помалу. Но чобаните од јули можат слободно да одат по приватни ниви од кои се собрани посеви. На пример, по

стрништа после жетва, на ченкарништа по берењето и така со ред до крај на есента. Зиме стокаат највише е затворена и тога се храни со зготвена летина.

Повеќе стока имало и појака полза добијало населението во минато. Во многу села се памтат сојои познати по богатство на стока. Велат дека они имале по сто и више овци, десетина говеда и коњи. Сега ретки се куќи со преку педесет брави. Опаднуењето на сточарството овде почнало пред повеќе години. Отспрвин фатил во областа да се осетје при-тисок од доселените муслимани и завладеала голема несугурност. Така сточарите, воглавно од средината на 19 век, више не можеле стоката секаде да ја пасат, нити можеле ноќе да остануат далеку од селата. Подоцна тие причини се заменети со други: зафатиле чести војни од кои е моравичката стока десеткуана, се извршило делење на големии фамилии и друго.

Шумарството не иде во обзир како стопанска гранка. Истакнато е да се горите во Моравица со сечење и стрем скоро сосем уништени.

Моравичките селани се бават и со некои споредни занимања. Од нив на прво место иде пчеларството. Развиено е скоро во сите села, ама само во некои куќи. Пчелите се држат во плетени кошои поредени на крајот од двориштата. Восокот и медот служат само за домашна употреба.

Дуќанската трговија највише е раширена во Биљача и уште во некои поголеми села (Жујинце, Рељан). Трговци се луѓе од самите населби. Есенум едни селани се бават и со препродавање на јадра стока: они стоката ја набавуат по селата за помала цена и после поскапо ја продаваат на соседните пазари. Во ова трговија доста се истакнуат биљачките Цигани („дамбаси“).

По големите села е застапен и ковачкиот занат. Он секогаш бил во раците на Циганите. Циганите во Моравица се и еднини јажари. Коноп за преработуење купуат во Горна Морава, Изморник и во бујановачка околија, а изработките ги продаваат во соседните градои. Да би плетеле рогожи, едни моравички селани лете сечат трска во скопска котлина. Трската, врзана во снопови, они ја носат за преработуење со коли во своите населби. Изработките од трска не се продават.

Во споредните занимања нужно е да се спомне и женската домашна работа. Жените прават ракотворби доста едноставни и без вез. Тоа обично они го вршат зиме кога се слободни од надворешни работи. Како сировини служат волна, памук и кожа.

Сообраќај. — По својата згодна положба Моравица комуникативно стално посредувала меѓу вардарските области на Ј и моравските на С¹). Затоа вдолжна комуникација низ неа врвела уште во рано историско време. Големо сообраќајно значење областа имала и во среден век. Тога од долината на Вардар преку Жеглигово влaгал значаен пат што ишол по Морава за Ниш²). Во време на Турците познато е да вдолжните балкански комуникации добиле големо значење. На тоа поволно дејствувала оживената трговија, миграции на населението, војнички наезди и надалеку растргнати граници.

Во понапрешно време низ проучената област вдолжниот пат, идејќи од долината на Морава, водел преку Самољица, Биљача, Рељан и Чукарка. На синорот од последново село он го прејдуал еден низок преслап преку кој ја напуштал област влагајќи во Жеглигово. Како прикажуе населението, патот тога не бил широк и добро изградена комуникација. Личел обично на селски колски патишта какви има и денеска околу населбите. Поголемо значење и појак вдолжни сообраќај во минатото се вршел западно од проучените села низ подгорот на Карадаг³).

Од 1863 до 1865 година по полскиот моравички дел е изработен нов „Царски Пат“⁴). Овој друм е граден со камена основа и на широк насип. Има праволиниски меридијански правец. Новата комуникација, веднеш по соградуењето, станала жива артерија за колски, товарни и пешни сообраќај. Така она ја превзела ролјата на периферните патишта, кои од тога почнале да служат само за локален сообраќај. Денеска на новиот средишен пат се врши релативно живо автомобилско, колско и товарно комуницирање. — На крајот од 19 век (околу 1888 година) по западниот дел од Моравица е подигната и железница. Селаните со воз ретко се служат во своите секидневни потреби. Железницата низ проучената област повеќе има прооден карактер.

Имаат значење и комуникативните врски од Моравица со западните и источните области. Од Пчиња, што лежи на И, во Моравица влагаат два пата: едниот води по долината на Драгушица, а другиот по Буштрањска Река. Оставајќи ја областа, ови се здружат на З во Прешево. Оттаму, како една комуникација, се продолжуат преку Карадаг за Горна Морава и Косово. Инаку оваа впречна сообраќајна линија од

¹) Годишњика Николе Чулића, књига XXI, Београд 1901, стр. 78; Народна енциклопедија, књига II, стр. 883.

²) К. Н. Костић: Трговачки центри и друмови, Београд 1900, стр. 384

³) Ј. Х. Васиљевић: Јужна Стара Србија, књ. II, Београд 1913, стр. 24, 25.

⁴) Ibid, стр. 24.

Моравице е доста стара. Има спомнуење да постоела уште во среден век⁵⁾. В. Радовановиќ ова комуникација ја вика Косовски Пат⁶⁾. Она водела од Косово преку Прешевски Карадаг, Биљача и Рујан за К'устендил⁷⁾. Значењето од спомнатиов пат не се задрело ни во рано турско време. Тоа се виѓа по прејдуењето на маѓарското посланство 1530 година⁸⁾ и по очувани записи од 17 век. Во 19 век има спомен само за животот од источниот дел на оваа комуникација⁹⁾. Нивниот западен дел се чини да бил замрен оти е он изразито планински и околу него тога се населило компактно муслиманско население.

Според изнесените надворешни патишта, во Моравица се разгранати и внатрешните. Редовен е случај да се сите села, основани на рамно земјиште, поврзани со колски линии. На нив од рана пролет, преку лето, па доцна под есен се врши жив локални сообраќај. Штом настапуат први земјоделски работи селаните отспрвин носат ѓубре по нивите, населението оди да ора, се тера стока на пасишта, се влече гранѓа и друго. Подоцна настапуе жетва и по селските патои се носат: снопје, жито, слама, ченка, сено итн. На локални сообраќајни линии живо е комуницирањето и во пазарни денои. Обично моравичките селани во понеделник, четврток и сабота одат на соседните градски пазари. Таму носат да продаваат свои земјоделски и сточарски продукти и оттаму се враќаат со разни купени работи. По пазарните денои моравичките патишта што водат на кон Прешево, Куманово и Бујановце по живоста личат како на градски улици. — На рујанскиот дел од областа терените се нерамни. Затоа на нив селаните вршат сообраќај преку мали криви патеки и врвици. На нив не може да се движат коли, туку место нив населението пренос врши со товари и оно оди пеш.

VI. ОПШТЕСТВЕНИ КАРАКТЕРИСТИКИ

Во целост животот од Моравичаните оставуе впечатлие на патријархален тип. На тоа имала дејство појавата што се збрало население дојдено од области со изразити такви особини. *Фамилија* (албански: пакица) е основна општествена заједница, на секаде раширена и доста цврста. Во Моравица фамилијата е основа за сиот општествен живот.

Поголема заједница од фамилијата е *зедруга*, голема куќа или *калаб'л'к*. Најстариот член е домаќин на зедругата.

⁵⁾ Годишњаница Николе Чупића, књига XVI, Београд 1896, стр. 312.

⁶⁾ Народна енциклопедија, књига III, стр. 563.

⁷⁾ Годишњаница Николе Чупића, књига XXI, Београд 1901, стр. 80.

⁸⁾ Rad, LXI, стр. 180.

⁹⁾ J. G. Nahn: Спомнато дело, стр. 87.

Он раководи со имотот и со главните работи. Останатите членови него под еднакво го слушаат. Според старите мажи, од кои е прв татко или постар брат, за домаќин се одберуе и помлад член или жен. Првиот случај евозможен ако некој од младите е поспособен (Асановци од сојот Спаилари во Алиѓерци) или ако друг не сака да биде домаќин. Таму дека нема мажи, домаќин во куќата стануе жена, редовно мајка (Џекини во Букуревац). По неа после се викаат цели сојот (Милкини во Маминце). Општа е традиција да живота во големи куќи понапред бил више развиен. Често се споминуваат задруги што имале 30 до 60 членови и биле богати. Се знае за голема задруга Осмаци што живела во Биљача¹⁾. Сега животот во големи куќи е поредок и они се со бројот на членовите помали. Во време на испитуењето како најголеми моравички задруги се сметаа Горѓиини во Жујенце, Асанови во Алиѓерце, Оцалари во Чукарка и други.

Фамилиите што се меѓу себе крвно поврзани, чинат сој (албански: кабиле). Кај сите селани очувана е свест за крвна поделба. Традиција за сојовите се пренесуе усмено на подигот. Инаку, во еден сој нема ендогамија: било колку да е еден сој раширен, често и раселен во разни села, заимно земање е невозможно. Црта на патријархалноста се огледуе и во разни помагања. Кога настапуат големи работи, во случај на болест и друго, членовите од еден сој меѓу себе „се најдуат“. Тоа притрчуење на помоќ кај муслиманите доселени од западна страна се огледуе и во крвна освета. Да се враќа „крв за крв“ во Моравица до 1941 година беше релативно доста раширено.

Кај чести припадници од еден сој се приметуе тенденција за пруписање на куќи и земја. Затоа еднокрвни фамилии завземаат посебни делови (Рељан, Алиѓерце) или цели села (Негавац). Оваа особина појакно е застапена кај доселениците. Да се не би осетувеле осамени во новата средa, они често настојавале да во едно село биде застапени населението од иста струја и матица (православните во Славувјевце, Маминце; муслиманите скоро во сите села).

Со поглед по бројот на фамилиите, сојовите во Моравица не се подеднакви. По правило темејлите треба да имаат најјаки сојови. По нив би дошле сојовите од постарите доселеници, па на крај они што се најмлади. Ама случајот не е таков. Најстарите православни сојови непрекинато давале иселеници. Затоа нивните фамилии не се сите застапени во областа. Од истата причина не се разгранати сојовите ни од старите православни доселеници (од преди 1912 година). Му-

¹⁾ Ј. Х. Васиљевиќ: Јужна Стара Србија, кн. II, Београд 1913, стр. 283.

слиманското население во овој поглед стои поарно. На тоа поволно дејствувало нивното понапрешно неиселуење, после повластениот живот во турско време, и раширена полигамија. Циганите слабо ја памтат својата традиција. Затоа нивните сојои, по број на фамилии, релативно се најслаби.

Братство е поголема општествена организација. Постои кај албанските муслимани доселени од кон 3, и тоа само при некои. Поголем нивни дел и сите Срби православни за оваа заедница не знаат. Од братства сега се познати два: Корб и Мурина. Братството Корб е дел од племето (фис) Тсач. Застапено е само во Самољица дека има 2 соја со 31 фамилија. Мурина е дел од племето Круја Зи (Црна Глава). Овде е застапено само во Жујинце и тоа со 1 сој (Маѓерт). Населението, кое му припаднуе, вели да има свои братственички фамилии на Карадаг (села: Госпојинце, Лоше Букуревце, Црнотинце, Ораховац). Инаку братствената организација овде нема нарочно значење. Припадниците од исто братство се свесни за своите крвни врски и меѓу себе не се земаат. Сè друго што е речено за сојоите се однесуе и за братствата. Последните се одликуат едино со поголема разгранатост.

Племе или фис (албански) е најголема општествена заедница. Она постои само кај сојоите доселени од Албанија. Припадниците добро си ја знаат својата племенска поделба. Меѓу себе се сметаат како пооддалечена крвна роднина. Фисната традиција населението ја чува усмено. Она се пренесуе од колено на колено и прилично е жива. Постарите мажи и жени во тоа нарочно се одликуат. Покрај припадниците од својата организација, они често ги знаат сојоите и од останатите фисои. За племенскиот живот има значење и крвната освета. Како се кажуе, крв се свети најчесто надвор од фисната поделба.

Што се однесуе до заедничката територија, како елемент на овакво уредуење, она е во Моравица без значење: членоите од еден фис не се збрани на едно место, туку сите живат помешани со останалото население. Затоа овде се ретки племенски групи што зафатуаат едно цело село (Негавац, сите од фис Краснич). Спротивно, честа е појавата да во исто село и маала, живеат претставители од два и повеќе фиса. Заради фисната негрупираност, повремено внатре се јавила ендогамија. Она, веројатно, ќе створи се поголема крвна и територијална измешаност. Денеска во Моравица има претставители од осум фиса²⁾. По број на фамилиите они идат по следен ред: Соп, Краснич, Бериш, Гаш, Шаља, Тсач, Круја Зи и Хот.

²⁾ Ј. Х. Васиљевиќ погрешно наведуе да има во Моравица само два муслиманска фиса: Краснич и Гаш (Јужна Стара Србија, књ. II, Београд 1913, стр. 142).

Со племескиот начин на животот, кај Албанците во Моравица имала значење и појавата на „барјаци“. Сето албанско население понапред припаднаело во црнотинскиот барјак. Последен барјактар бил Весел од Црнотинце (Прешевски Карадаг). Он загинал во време на војната 1878 година. Од тога населението никогаш више не истапуело организирано во барјак.

*Селото*³⁾ како општествена организација се развива на географска основа. Во селата со постаро население оваа организација е појако застапена. Главните особени ѝ се следни: припадници од едно село, без разлика на верска и народна поделба, во многу случаи истапуат како членови на една заедница. За советување по главни прашања се свикнуат собори. На нив доаѓаат сите возрасни мажи. Они со заимно договорување донесуат решенија, на пример за пасиштата, за штетите на ниви, за неспоразуми итн. Според внатрешните работи, на селските собори се земаат мерки и за надворешните. Такви се: истапуењето пред власта, пред други села, разграничување на селскиот синор, за неговото чување и друго. Развојот на селото го намалува значењето на некои напред истакнати патријархални појави.

³⁾ Податоците од 1941 година.

ПОСЕБЕН ДЕЛ

ОПИС НА СЕЛАТА

1. Чукарка. — Селото е на еден срт лево од Трнавска Река. Сртот претставуе јужен дел од областа и чини разводје меѓу Вардар и Јужна Морава. Вода за пиење населението добива од бунари, неколику извора и од една чешма. Во бунарите водата е „тешка“, со многу варен растоп. Нивите се околу куќи на сртот и во сниските рамни делои. Шума нема. Топографските имиња за ниви се: Чука, Крчмарица, Штек, Г'уришта (Камењарник), Фуш Мал (Големо Поле).

Селото е по типот збрано. Едни делои од населбата носат имиња по главните сојои.

Чукарка е релативно старо село. Дедовците од денешниве муслимански сојои, кога се доселуеле пред 150 години, во селово затекле старо православно население. Подоцна затечените сојои се иселиле. *Дервишовци*, православен сој во Режановце (Куманово), со потекло се од Чукарка; се иселиле во почетокот на 19 век¹). Од Чукарка води потекло и еден сој во Жујинце (*Тасини*, 2 к).

Јужно од селото, на возвишење Крчмарица, се наоѓаат гробје и црквеште од иселените сојои. Не се знае точно кога е разурнатата црквата. Судејќи по очуваните сидои и по иконите се чини да уривањто не било одамна извршено. 1928 година на урнатините соградена е нова црквица посветена на св. Г'орѓија.

Во Чукарка сега живеат доселени албански муслимански и српски православни сојои.

Муслимани. — *Дуро* (14 к) и *Нуро* (2 к) од фис Соп. Овде се доселени од Норча (Карадаг) пред 150 години. Правото потекло им е од Малесија во Албанија. — До 1912 година во Чукарка живеале уште два муслиманска соја: *Кодралија* и *Дервишови*. Времето на доселуење, фисот и потеклото ги имале еднакви со денешниве сојои. Спомнатата го-

1) Ј. Х. Васиљевиќ: Јужна Стара Србија, књ. II, Београд 1912, стр. 134.

дина нивните фамилии се иселиле во Турција, а 1 куќа се населила во Миратовце (Куманово).

Православни. — Сите сојои се доселени, после 1924 година, како колонисти на утрина. Тие се: *Петровиќи* (1 к, св. Никола)²⁾, дошле 1924 година од Сејаце (Ристовец). — *Пауновиќи* (2 к, св. Никола), со потекло се од Барбаце (Ристовец); дошле 1925 година. — *Стојановиќи* (4 к, св. Петка), дошле 1925 година од Горновац (Ристовец). — *Стојиљковиќи* (2 к, св. Никола), дошле 1925 година од Барбаце (Ристовец). — *Ристиќи* (2 к, св. Петка), дошле 1925 година од Горновце (Ристовец). — *Николиќи* (2 к, св. Никола), дошле 1925 година од Русце (Ристовец). — *Алексиќи* (1 к, св. Аранѓел), дошле 1925 година од Рајчевце (Ристовец). — *Крстини* (2 к, св. Аранѓел), дошле 1925 година од Стајевце (Кр. Паланка). — *Величкови* (1 к, св. Никола) и *Илиќи* (1 к, св. Аранѓел) доселени се од Света Петка (Ристовец). Овде дошле после 1928 година. — *Станојќо* (1 к) дошле кога и Величкови од Буштање (Ристовец). Служат св. Никола. — *Г'ерекарци* (1 к, св. Аранѓел) се најмлади доселеници. Име добиле по село Г'ерекари (Кр. Паланка) оддека се доселени 1931 година.

Селска и црквена служба е св. Г'еорѓија.

2. Маминце. — Селото лежи на еден зарамнет и истовикан срт, од лева страна на Трнавска Река. Вода за пиење се добива од бунари. Они лете во голем дел пресекнуат. Топографски имиња за ниви се: Ширина, Бресје, Река.

Маминце по типот е збрано. Се состои од Горна и Долна Маала. Како постанало името од селото на населението е непознато.

Во селото живеат српски православни сојои. Пред нив, до 1912 година, тука некое време живеале 4 албанска муслиманска соја со 12 куќи. Од војната они се иселени во Велико Рајинце, Црнотинце, Ваксинце (Карадаг) и во Куманово. Дедото од денешниот нивни сој во Велико Рајинце Селмановци, кога се доселуел во Маминце, затекол православни темејли. Они после сосем се иселиле. Денеска се знаат 56 православни фамилии чии стари од Маминце отишле во Космај (Србија)³⁾.

Денешни сојои во селото се: *Станковиќи* (2 к, св. Никола), дошле 1913 година на купено земјиште. Потеклото им е од Владовце (Ристовец). — *Пешини* (3 к, св. Никола), дошле 1913 година на купено земјиште. Потеклото им е еднакво како и кај Станковиќи. — *Ристини* (3, св. Аранѓел), со потекло се од Трговиште (Пчиња). Овде се дојдени 1914 година на

²⁾ Во заграда за православните сојои означен е и фамилиарниот сведен.

³⁾ Населба и порекло становништва, књ. 26, Београд 1930, стр. 59, 65.

купено земјиште. — *Стошиќи* (1 к, св. Никола), доселени се 1916 година на купено земјиште. Со потекло се од Русце (Ристовец). — *Стојко* (1 к, св. Аранѓел), се доселил 1918 година на купено земјиште. Потеклото му е од село Думбија (Ристовец). — *Милкини* (3 к, св. Никола), дојдени се 1918 година од Шапранце (Ристовец). Овде имаат купено земјиште. — *Русци* (1 к, св. Никола), доселени се 1919 година. Потеклото им е од Русце (Ристовец). — *Шапранчани* (2 к, св. Никола), доселени се 1920 година од ристовечко село Шапранце. — *Пешини* (1 к, св. Никола), со потекло се од пчињско Ново Село. Оттаму дошле 1920 година. — *Г'орѓевиќи* (2 к, св. Аранѓел) и *Антиќи* (1 к, св. Аранѓел) се доселени 1922 година. Со потекло се од Шапранце (Ристовец).

Над село Маминце селаните имаат направен крст. Селски сведен е Г'урѓовден.

3. Стрезовце. — Селото се состои од четири маали: Чавадарце, Стрезовце, Ашане и Шабан Зојци. Маалите меѓу себе се прилично оддалечени. Чавадарце е на рамнина под рујанскиот врв Дедијовец. Подолу од него, во планинското подножје, се Стрезовце и Ашане. Маалото Шабан Зојци е на северната страна во сува долина. Куќите по маалите се збрани по сојои и, заради теренот, повеќе се експонирани на кон 3. По двороите околу куќите се ископани ретки бунари, а меѓу маалите има неколку чешми и кладенци. Нивите се под село на местата: Цер, Ширина, Позасело, Шаварина. Понапред шуми имало во делоите: Карапанца, Коњски Орман и Бресје.

Стрезовце е старо село со очувани стари сојои. Селото расло од природно прирастуење, а од пред 120 години и со доселуење. Денска во Стрезовце живее православно и муслиманско население.

Православни. — *Г'орѓеви* (3 к, св. Г'орѓе Алимпије), темejли. — *Цековци* (3 к, св. Никола), темejли. — *Дедо Миајлови* (3 к, св. Аранѓел), темejли. — *Дедо Стошини* (4 к, св. Аранѓел), темejли. — *Маринковци* (6 к, св. Аранѓел), темejли. — *Јованови* (4 к, св. Никола), темejли. — *Трајкови* (1 к, св. Аранѓел), темejли. — *Дервенци* (2 к, св. Аранѓел) се одамнешни доселеници. Дошле од врањска околија како чифчии. Име добиле по селото во кое им живееле старите. — *Одамнешни доселеници* се и *Богданци* (1 к, св. Никола). Местото на потеклото не го знаат. — *Јовиќи* (1 к, св. Никола), доселени се 1913 година на купено земјиште. Со потекло се од Владовце (Ристовец). — *Михајлови* (1 к, Голема Богоројца) и *Станојко* (1 к, св. Аранѓел) дојдени се од Стајевце (Кр. Паланка). Овде живаат од 1922 година на купено земјиште. — *Владовчани* (3 к, св. Никола) се од исто место од кое и Јовиќи. Дојдени се 1925 година како колонисти на утрина. — *Стошќи* (3 к, Воведение) се од Клиновац (Ристовец). Дошле

1925 година како колонисти на утрина. — *Илиќи* (2 к, св. Аранѓел) и *Марковиќи* (1 к, св. Никола), доселени се како колонисти 1925 година. Со потекло се од Црновце (Врање). — *Младеновиќи* (1 к, св. Г'орѓе Алимпије) се најмлади доселеници. Дошле 1927 година од Марганце (Ристовец). Овде се населени на купено земјиште.

Иселени. Понапред во Стрезовце имало повеќе стари православни сојои. Од нив се знаат *Марковци*, што се иселиле во Братоселце, *Стрезовички* во Биљача, *Ирковци* во Рељан. Некој чифчиски сој се иселил во Режановце (Куманово), а неколку други сојои во пчињско село Врачевце⁴).

Муслимани. — *Бајрамови* (3 к), *Кадриови* (3 к), *Таирови* (4 к), *Јаови* (5 к) и *Шериџи* (3 к) сите се од фис Краснич. Доселени се пред 120 години. Овде се сметаат за најстари муслимански сојои. Водат потекло од браќа Браим и Чик. Они се доселиле како дедовци од четврти појас. Ше Шабан (стар околу 50 години) во Стрезовце брои: татко Шабан, дедо Сулејман, после Фејзула и на крајот Браим кој се доселил со брат од Малесија (Северна Албанија). — Од Малесија со потекло се уште: *Фејзулови* (1 к), *Адемови* (2 к), *Салит* (1 к), *Мифтарои* (1 к) и *Сулеманови* (1 к). Припаѓаат во фис Краснич. Во Стрезовце дошле од средината на 19 век. — *Чавдар* или *Салиеви* (4 к) и *Меметови* (4 к) незнаат од кој фис се. Потеклото им е од Северна Албанија. Пред да се доселат во Стрезовце, они некое време живеале во прешевската маала Чавдар и по тоа првиот сој добил име. Во Стрезовце живее од средината на 19 век. — *Салиеви* (2 к), од фис Тсач. Овде дошле пред 27 години од соседното село Славујевце. Подалечното потекло им е во Албанија. — *Селимои* (1 к), дошле кога и Салиеви од Несалце (Карадаг). Со потекло се од Малесија. Припаѓаат во фис Гаш. — *Јусуфови* (1 к) и *Авдијови* (1 к) дојдени се 1926 година преку карадачките села. Припаѓаат во фис Бериш. — *Љатиџ* (1 к), од фис Соп. Се доселил 1928 година од кумановското село Сопот. — *Рамаданои* (1 к), од фис Бериш. Доселени се пред 5 години од Карадаг.

4. Славујевце. — Се наоѓа во непосредната близина на Стрезовце. Оно лежи во сува долина, под руѓанскиот врв Чука (662 м). Селските куќи се збрани по маали. Далечината меѓу маалите е прилична (изнесуе околу 1.000 м).

Славујевце е доста старо. Во него понапред живеале стари православни сојои, кои се подоцна иселени. Нивната црква св. Троица денеска лежи во урнатини. Близу до црквата има траги од старо православно гробје. Сега во Славујевце живее доселено муслиманско и православно население.

⁴) Ј. Цвијић: Оснаве за географију и геологију Македоније и Старе Србије, књ. I, Београд 1906, стр. 199.

Муслимани. — *Гаралија* (6 к), име добиле по карадачкото село Гаре. Отамо се доселиле во втората половина на 19 век. Припаѓаат во фис Бериш. Старото потекло им е од Малесија. — *Селманои* (3 к), од фис Тсач. Овде дошле кога и Гаралии. — *Фетаови* (1 к), дошле од село Буштрање. Се доселил татко на денешната челад пред 30 години. Припаѓаат во фис Тсач. — *Ибишои* (1 к) и *Маличои* (1 к) се од фис Бериш. Дошле во ново време преку карадачките села.

1912 година од Славујевце се иселиле 2 муслимански фамилии (од сој Селманои) во Прешево и 2 фамилии (од останатите сојои) во Букуревац.

Православни. — Во Славујевце има околу 30 православни сојои со 46 фамилии. Сите се дојдени на купено земјиште. Најстарите сојои дошле 1912 година, а останатите после се доселуеле. Со потекло се од пчињските села. Како фамилијарен сведен чинат св. Никола и св. Аранѓел.

Селски и црквен сведен е св. Троица.

5. Алигерце или Талиновац. — Селото лежи во подножјето на Рујан. Топографски е врзано за една сува долина. Вода за пиење населението добива од бунари, кладенци и чешми. Цветков Кладенец и Крони Иљачит (Лековит Извор) се надвор од селото. Они имаат вода преку цела година. Шумите над село, што постоеле понапред, сега се исечени. Нивите и ливадите се околу куќи и во полето до река Моравица на кон 3. Топографски имања се: Керамидница, Бузалче, Мустаџин, Брес, Ливада.

Алигерце по типот е збрано село. Куќите се групирани по сојои и по нив носат имиња селските делои.

Селото е младо по постанок. Постанало пред 90 до 100 години. Него го основале доселени муслимани од село Норча (Карадаг). По оснивателот Алија и по маалото Гер, во кое он живеал во Норча, околното население селото почнало да го вика Алигерце. Пред основањето на селото тука биле трла кои се викале Талиновац (по сопственикот на трлата: Мифтар или Таљо). Затоа сега едни селани ова име го употребуваат и како име за селото. Првото име има општа употреба. Денеска во Алигерце живеат Албанци муслимани, Срби православни, еден српски поисламен сој и Цигани.

Муслимани. — *Али Кадри* (11 к), *Мемиша* (9 к), *Спаилар* (12 к) и *Еминај* (9 к) се најстари селски сојои. Али Кадри, Мемиш, Спаија и Емин, осниватели на спомнатите сојои, се доселени „како четири брата“ пред 90 до 100 години од Норча. Нивниот татко се викал Алија. Асан (селски кмет, стар 47 години) во Алигерце брои троица стари: татко Ариф, дедо Азис и предедо Спаија оснивател на сојот. По троица стари овде имаат и останатите сојои. Сите се од фис Соп.

Далекото потекло им е од Малесија. Сојот Спаилар името го добил по еден стар што бил „спаија“. Он загинал 1878 година во борбите кај Плевен.

Православни. — *Јакимови* (1 к, св. Аранѓел), доселени пред 15 години од Русце (Ристовец). — *Златкови* (1 к, св. Никола), дошле кога и првите. Со потекло се од пчињското Ново Село. — *Јанковиќи* (1 к, св. Аранѓел), дошле 1933 година од Магленце (Ристовац). Сите православни сојои се доселени како колонисти на утрина.

Поисламани. — Поисламен е сојот *Усеинови* (1 к). Он е доселен 1934 година од Чукарка. Таму неговите членои долго време живеале како чифчии. Подалекото потекло им е од пчињското село Мутилово. Во Мутилово нивните стари биле хрисјани. Родовската традиција е слабо очувана и затоа они незнаат кога прешле на ислам. Сега се издаваат да се од фис Соп и се броат во сој Спаилари, на чие земјиште се доселиле. Говорат албански.

Цигани. — Муслимански Цигани има 6 фамилии. Они немаат свои куќи и затоа не се стално селско население. Во Алиѓерце се занимаваат со земјоделство и со питање.

6. Голем Дол. — Селото лежи во подножјето од Рујан, во една долина. По долината оно добило име. Среде село пролетум и есенум минуе еден повремен тек. Он тога носи материјал со кој ги засишуе нивите и патиштата. Вода за пиене се добива од бунари по двориштата и од чешми што се надвор од селото. Топографски имиња за ниви се: Поле, Николински Дол, Чолакова Нива, Говедарница; за брда и утрина: Лазински Рид, Кукуљевица, Луг, Дедовица.

Селото по типот е збрано. Има куќи груписани по сојои.

Голем Дол е старо село. Во него се очувани стари сојои, има стара црква и пробје. Населбата понапред расла со природно нарастуење, а од 19 век и со доселуење. Селаните прикажуат да пред педесет и повеќе години во Голем Дол доаѓале зиме со стада номадски Власи. Денеска во селото стално живеат српски и македонски православни и албански муслимански сојои.

Православни. — *Ристини* (2 к, св. Аранѓел), темejлии. — *Гелеви* (2 к, св. Аранѓел), темejлии. — *Нисини* (1 к, св. Аранѓел), темejлии. — *Митко* (1 к, св. Аранѓел), доселен е на почетокот од 19 век од кривопаланечкото село Герман. — *Станкои* (2 к, Петковден), се одамнешни доселеници. Дошле од село Недокрстеник (Кр. Паланка) како чифчии. Земја добиле бесплатно после 1918 година. — Од 1914 година во Голем Дол е извршено ново доселуење на купени земјишта, покрај еден сој што дошол како колонист на утрина. Тие сојои се: *Милошеви* (2 к) и *Јанкови* (2 к), доселени 1914 година од

Злодовце (Кр. Паланка). Сведен им е св. Никола. — *Арсини* (1 к, св. Арангел) се од Трница (Кр. Паланка). Овде се доселени 1921 година. — *Трајковчиња* (1 к, св. Арангел), доселени се 1922 година од Герман (Кр. Паланка). — *Станојкои* (2 к, св. Арангел), доселени се 1924 година од Дејанце (Кр. Паланка). — *Димитрија* (1 к, св. Никола), доселени 1924 година од Доње Жапско (Ристовец). — *Радуловики* (1 к, св. Арангел), доселени се 1924 година од Шаинце (Ристовец). — *Мишошеви* (2 к, св. Некола) и *Стојмен* (1 к, св. Арангел) со потекло се од Трговиште (Кр. Паланка). Обата соја се доселени 1924 година. — *Крстевци* (1 к, св. Арангел), дошле 1926 година од Долна Трница (Кр. Паланка). — *Стојко* (1 к, св. Арангел) е од Биљача. Овде се доселил 1925 година. — *Трајковики* (1 к, Митровден), дошле од Жбевац (Ристовец) 1928 година. — *Буштраџци* (1 к, св. Никола), со потекло се од пчињското Буштраџе. Овде се доселиле 1938 година. — На утрина, како колонисти, се доселиле *Антики* (1 к, св. Арангел). Со потекло се од Првоњик (Врање). Во Голем Дол дошле 1930 година.

Селски сведен е св. Марко. Во селото е очувана стара црква св. Арангел, а над село селаните наместиле крст.

Муслиманите. — *Акиџои* (5 к), *Харулои* (5 к) и *Спаиови* (2 к) се од фис Соп. Оснивателите на сојите дошле како „три брата“ од маалото Блутај во Норча (Карадаг). Тамо се доселиле пред 180 години. Од Норча во Голем Дол дошле старите од трети појас (околу 90 години). — *Карадагчан* (1 к) се од фис Бериш. Дошле во „турско време“ преку Карадаг. — *Јуруци* или *Меметалар* (2 к), некое време живеале во Врање. Подалечното потекло им е од Мала Азија. Сега говорат албански.

7. Рељан. — Селото лежи на рамно земјиште од лева страна на Рељанска Река. Во близината на Рељан проаѓа патот Прешево-Бујановце. Вода за пиене населението добива од бунари што се наоѓаат по двороите. Чешмите се надвор од селото и се викаат Блато и Бутин. Нивите и ливадите се околу село. Нивните имиња се: Браница, Орловке, Блато, Росуље, Леске, Лазине, Пашино Трло.

Рељан по типот е збрано село. Куките му се поредени во маали: Демчеларска, Горна, Дошљачка, Гламњарска, Мухацирска и Циганска. Далечината меѓу маалите е незнатна.

Рељан е старо село. Темејлиите не знаат кога е населбата основана, нити знаат како она добила име⁵⁾. Во селото „од век“ постои стара црква св. Арангел. Она е обновена

⁵⁾ Во горноморавско село Кончуљ запишана е традиција по која Рељан го основал еден оттаму доселен истовикан сој (Населба и порекло становништва, књ. 28, Београд 1935, стр. 94).

1898 година. Источно од селото е местото Селиште. Општа е традиција да на Селиште живеале стари православни сојои, кои после „од зулум“ се иселиле на источната страна од Рујан. Таму они основале село Шаинце. Се прикажуе уште дека шаинските сојои и денеска имаат дочувано тапи од својето земјиште што го „заграбиле“ муслиманите во Рељан. На селскиот синор постои и место викано Влашки Гробишта. Тука биле, како се прикажуе, закопуени умрени Ашани (Власи) кои доаѓале зиме со стадата во Моравица.

Селото Рељан расло со природно множење и со доселуење. Во него сега живее српско православно и албанско муслиманско население.

Православни. — Демчевци (14 к, св. Никола), темejлии. — Љупци (7 к, св. Никола), темejлии. — Тасини (3 к, св. Никола), темejлии. — Дедо Пешини (6 к, св. Аранѓел), темejлии. Сента и Мито Пешини дошле „по мајку“ и се сметаат во овој сој. — Дошљаци (6 к, св. Никола), се доселени од Прешево. Овде дошле во втората половина на 19 век. Подалечната нивна старина била од Пчиња (село Трејак). — Ирковци (2 к, св. Никола), доселени се од Стрезовце. Овде се премажила мајката и ги повела децата. — Јовановци (1 к, св. Никола), доселени се од некое село во Пчиња. Они во Рељан имаат купено земјиште. Тука живаат од 1919 година. — Јастрепчани (1 к, св. Никола), дошле кога и Јовановци на купено земјиште. Со потекло се од Јастребац (Владичин Хан). — Јаниќи (3 к, св. Никола), дошле околу 1920 година од Претина (Ристовец). Овде живаат на купено земјиште. — Босанци (4 к, св. Аранѓел), со потекло се од Босна. Овде дошле 1921 година како колонисти на утрина. — Брезовчани (2 к, св. Аранѓел), доселени се 1923 година на купено земјиште. Со потекло се од село Брезовац (Ристовец). — Алексови (1 к, св. Аранѓел). Дошол Алекса „на женину куќу“ од Жујинце. — Стојко (1 к, св. Аранѓел), со потекло е од Пчиња. Доселен е како колонист на утрина. — Стојкиќи (1 к, св. Никола), дошол таткото како домазет од Богдановце (Ристовец). — Стаменкови I (1 к, св. Аранѓел), доселени се од пчињското село Буштрање. Овде дошле на купено земјиште 1924 година. — Стојковиќи (1 к, св. Аранѓел), доселени се од Жбевац (Ристовец). Дошле како колонисти 1926 година. — Како колонисти дошле уште: Павловиќи I (1 к, св. Аранѓел) од Кошарно (Ристовец); Стаменкови II (3 к, св. Никола) и Стојкови (1 к, св. Никола) од пчињско Буштрање; Булесовци (2 к, св. Аранѓел) од Булесовце (Ристовец); Стаменкови III (2 к, св. Никола), имаат старо презиме Тингини. Дошле од пчињско Буштрање; Стаменкоски Димитар (1 к, св. Никола) е од Љаник (Куманово); Владовчани или Тасиќи (2 к, св. Никола) се од ристовечкото село Владовце; Димитријевиќи (1 к, Голема Богоро-

ица), доселени се од Љапчинце (Врање). Познати се и под име *Кривче*; *Павловиќи II* (1 к, св. Аранѓел), доселени се од врањското село Првонек. — *Алескиќи* (1 к, св. Аранѓел), доселени се 1938 година на купено земјиште. Со потекло се од Сејаце (Ристовец). — *Милчини* (1 к, св. Никола), доселени се од кривопаланечкото село Стајевце. Овде дошле на купено земјиште. — *Трајковиќи* (1 к, св. Никола), купиле земјиште па после се населиле. Со потекло се од Жапско (Врањска Пчиња).

Иселени. — Во Рељац понапред имало стари православни сојои. Едни од низ повремено се иселиле. Споменато е дека доселениците од Селиште прешле во Пчиња и таму основале село Шаинце. Од понашрешно време познат е во Рељац голем сој *Црвенци*, кој сега живее во пчињското село Барбаце. И за нив се вели да ги очувале до денеска тапиите од нивјете што им биле одземени. Рељанските селани знаат и за одамна иселен сој *Машуткови*. Сој Реланчиќи во Биљача исто така со потекло е од ово село. Таму побегнале „од зулум“.

Муслимани. — *Рецалар* (4 к) и *Мехови* (4 к) овде се доселени од Норча (Карадаг) пред 90 до 100 години. Правото потекло им е во Малесија (Албанија). Припаѓаат во фис Соп. — *Блутај* (2 к), се од фис Соп. Име добиле по маалото во Норча (Карадаг) дека живеале некое време. Подалекото потекло им е во Малесија. — *Циновци* (2 к) се дел од еден истовикан сој. Во Норча (Карадаг) нив ги викале уште Дервишлар. — *Етемови* (2 к), дојдени се 1878 година како муаџири од Масурица. Припаѓаат во фис Шаља. — *Невзатои* (1 к), дошле 1878 година како муаџири од Јелашница. Фисната припадност не ја знаат.

Поисламени. — Поисламен е сој *Гламњан*⁶⁾ (4 к). Овде се доселени од Норча.

8. Жујинце или Жуница. — Селото лежи на котлинската рамнина близу утокот од Ораховачката Река во Моравица. Покрај Жујинце проаѓа и железничката пруга Прешево—Бујановце. Вода за пиене населението добива од бунари. Околу селото на синорот има чести кладенци. Познатите кладенци се викаат: Кука, Калинка, Цепанка, Бутин. Нивите и ливадите, се на места: Орница, Конопиште, Вишеселке, Енештица, Маркадин, Плоча, Л'г'м.

Селските куќи се збрани и груписани по маали. Маали има три: Горна, Идаларска и Бироларска. Низ среде село тече река Моравица. Водата во неа пролетум теѓтисуе и ги дави околните дворови.

⁶⁾ Да има во Рељац поисламљено население со вига од податоци и кај Ј. Х. Васиљевиќ (Браство, књ. XXX, Београд 1939, стр. 135).

Жујинце е старо село. Во него се очувани стари сојои и старо гробје. На синорот има траги и од стара црква. Растењето на селото се вршело двојно: со природно нарастуење и со доселуење. Во Жујинце сега живеат српски православни, албански муслимански сојои и Цигани.

Православни. — *Деда Антини* (15 к, св. Горѓе Алимпија), темejлии. — *Деда Миљкови* (2 к, св. Горѓе Алимпија), темejлии. — *Кеинци* (9 к, Петковден), темejлии. — *Деда Танев* (1 к, св. Аранѓел), темejлии. Они долго време живеале како чифчии. — *Горѓини* (2 к, св. Горѓе Алимпија), од некаде се доселени. Точно место на потеклото не знаат. Во Жујинце дошол некој нивни стар како дете. Детето го прибрале селаните од сојот на Деда Миљка. Затоа сега се сметаат како роднина. — *Тасини* (2 к, св. Никола), дошле „во турско време“ како чифчии. Со потекло се од Чукарка. — *Жбевчани* (3, св. Горѓе Алимпија), доселени се 1912 година од село Жбевац (Ристовец). Овде живаат на купено земјиште. — *Пешики* (1 к, св. Никола), доселени се 1924 година од Бунуше (Лесковец). Овде живаат на купено земјиште. — *Узунци* (4 к) и *Буштранчани* (2 к) дошле 1926 година од пчињското село Буштрање. Овде живаат на купено земјиште.

Иселени православни сојои од Жујинце има во Биљача, во Рељан и во Режановце (Куманово).

Муслимани. — *Мула Рамци* (11 к), *Јашарови* (5 к) и *Камерови* (6 к) се доселиле „пред двесте години“ од Северна Албанија. Припаѓаат во фис Краснич. — *Идаларци* (13 к), *Сайтови* (11 к), *Фазлиев* (8 к) и *Мула Бекирци* (5 к) се од фис Соп. Потеклото го знаат во Малесија. — *Маџер* (3 к), од братството Мурина. Име добиле по истовиканото горноморавско село, оддека се доселиле во Жујинце во другата полина на 19 век. — *Опас* (1 к), од фис Соп. Со потекло се од Ораховац. Оттаму овде дошле пред 30 години. — *Сакипови* (2 к), дојдени се како муџири од Врање. Неког време живеале во село Шушаја (Карадаг). Во Жујинце дошле пред 20 години. Припаѓаат во фис Соп. — *Ајриз Бица* (1 к), дошол пред 20 години од село Мучибаба (Гњилане). Имале стари што биле по вера католици. Припаѓаат во фис Бериш.

Цигани. — Во Жујинце има 10 цигански фамилии. По вера се муслимани. Земја и куќи немаат. Се занимаваат со полски работи: како „исполции“ или „кесимции“. Потеклото не го знаат.

9. Букуревац. — Селото лежи во низија, од лева страна на река Моравица. Во непосредната близина води железничката пруга на која е станицата Букуревац. Вода за пиење се добива од бунари длабоки околу 3 метра. Околу селото на синорот има кладенци. Топографските имиња за ниви и ливади се: Копљеница, Рупе, Добројевац, Арница, Шаварина.

Селото се состои од две маали. Они се викаат Горна и Долна Маала. Далечината меѓу нив е незнатна.

На селскиот синор има место викано Селиште. По традиција се прикажуе дека тука некогаш било село. Не се знае кога е селото запустено и со какво населние било заселено. Во Букуревац денеска живаат Срби православни, Албанци муслимани и Срби поисламани.

Православни. — *Филиповци* (3 к, св. Никола), темejлии. — *Станковци* (3 к, св. Никола), темejлии. — *Цекини* (2 к, св. Јован), темejлии. — *Анѓелкови* (3 к, св. Аранѓел), доселени



Селани од Буктревац

од Велико Рајинце (Карадаг). Во Рајинце старите им живеале како чифчии. — *Станимировиќи* (1 к, св. Врач), доселени од Брњаре (Ристовец). Овде живеат од 1920 година на купено земјиште. — *Томиќи* (1 к, св. Георѓе), со потекло се од Буљесовце (Ристовец). Овде дошле 1923 година како колонисти на утрина. — *Пејовиќи* (2 к, св. Јован), со потекло се од Црна Гора. Овде се населени како колонисти 1925 година на утрина. — 1926 година дошле *Ристиќи* (1 к, св. Аранѓел) од Буљесовце (Ристовец) и *Цветковиќи* (2 к, св. Никола) од Копањане (Врање). Првите се населени на купено земјиште, а други на утрина.

Иселени се од Букуревац овие стари сојои: *Крстеви* и *Вучкови*. Првите живеат во Братоселце, а вторите во Биљача.

Селски сведен е Спасовден. Кога се празници, православното население оди во црквата св. Марко во Биљача.

Муслиманите. — *Аџијовци* (6 к), *Асанови* (6 к), *Љатифови* (5 к) и *Садик Агас* (3 к), сите од фис Краснич. Во Букуревац се сметаат како најстари муслимански доселеници. Овде дошле стари од четвртиот појас (пред 120 години). Шаип Ефенди од сојот Аџијовци во Букуревац брои: татко Мула Абдул Раима, след него Мула Мустафа, после Хајрула и на крај е Алија оснивател на сојот. Алија бил аџија. По четири појаса знаат и останатите сојои. — *Дураковци* (10 к), од фис Бериш. Овде се доселени преку карадачките села. Подалекото потекло им е во Малесија. — *Несалчан* или *Дурак* (1 к), од фис Соп. Овде дошле од Несалце (Карадаг). — *Асанови* (1 к), доселени се од Миратовце (Кумановски Карадаг). Припаѓаат во фис Краснич. — *Селимови* (2 к), доселени се од Славујевце 1912 година. Таму припаѓале во сој Селмановит. Се сметаат во фис Тсач. Подалекото потекло им е од Албанија.

Од 1925 до 1930 година од Букуревац се иселени следните муслимански фамилии: 1 фамилија од сојот Садик Агас во Турција, 1 фамилија од Аџијовци во Прешево, 1 фамилија од Дураковци во Куманово. 1878 година во Букуревац се населиле 3 муаџирски муслимански фамилии од Врање, но долго во Букуревац не останале.

Поисламени. — Поисламен е сојот *Пљакиќ* (6 к), темјелии. Стариот што примил ислам го викале Демир.

10. Буштрање. — Селото лежи во долината од Буштрањска Река, на подножјето од Рујан. Населението вода пие од бунари, од извори и од река. Речната вода нарочно ја пијат зиме „колку за кеф“. Под селото е пространо рамно земјиште со ниви и ливади. Нивните имиња се: Средње Поље, Врбица, Млациште, Копљеница, Герен, Лојзишта. Имињата за утрина, што се шири над село, се: Кула, Средњи Рид, Кале или Балаван.

Буштрање е по типот збрано село и куќите во него се груписани. Исклучок чинат 9 муаџирски муслимански фамилии: они имаат куќи направени на северната страна, нешто оддалечено од главниот селски дел. Селото има три маали: Присојна, Топојанска и Сувојска. Маалите меѓу себе се оделени со Буштрањска река и со мали долини.

Буштрање е по постанок старо село. Се наоѓа на место закриено од ветро и поплави. Има уште добра вода за пиење и доста работно земјиште. Сите тие услови несомнено дејствувале рано да се оформи овде село. Во Буштрање, покрај тоа, постоат и очувани стари православни сојои. Над село

има старо православно гробје и има траги од една разурнатата црква. Како постанало името на селото, населението не знае. На селскиот синор, на Рујан, има место викано Кале или Балаван. Селото расло со природно нарастуење и со доселуење. Денеска во Буштрање живеат Срби православни, Албанци и Турци муслимани и српски поисламени сојои.

Православни. — *Цигнурци* (5 к, св. Аранѓел), темejлии. — *Живковци* (5 к, св. Андреја), темejлии. — *Крстинци* (5 к, св. Никола), темejлии. — *Колчаци* (15 к, св. Никола), темejлии. — *Црногорци* (9 к, св. Никола), се стари доселеници од Црна Гора. — *Коњурци* (4 к, св. Никола), доселени се од село Краљева Кука (Бујаковец). Овде дошол „чукундедо“ Павле пред 90 до 100 години. — *Шопови* (2 к, св. Аранѓел), доселени се 1920 година од Црвен Град (Кр. Паланка). — *Дубаци* (2 к, св. Никола), со потекло се од Кршевица. Овде дошле 1923 година. — *Дилинци* (3 к, Митровден) и *Таранцици* (2 к, св. Никола), дојдени се од Спанчевац (Ристовец). Овде живеат од 1924 година. — *Кошарчани* (2 к, св. Аранѓел), дошле 1924 година од Кошарно (Ристовец). — *Цветковиќи* (1 к, св. Аранѓел), дојдени се од Првонек (Врање). Овде живеат од 1924 година. — *Алексиќи* (1 к, св. Никола), со потекло се од Жбевац (Ристовец). Доселени се по Цветковиќи. — *Недељковиќи* (2 к, св. Аранѓел), дојдени се 1927 године од Ваганце (Ристовец). — *Тасиќи* (1 к, св. Аранѓел) се од Клиновац (Ристовец). Во Буштрање дошле 1939 година.

Сите доселени сојои овде се населени на купено земјиште. Кога се празници, населението ја посетуе црквата св. Аранѓел во Рељан.

Муслимани. — *Бирол Фератовци* (4 к) и *Биљодерци* (5 к) се од фис Бериш. Овде се сметаат како најстари муслимански доселеници. Они во Буштрање живеат од пред 120 години. Подалекото потекло им е од Албанија. — *Суројци* (19 к), од фис Краснич. Дошле од место Сурој во Албанија. Во Буштрање живеат од пред 90 до 100 години. Велат да дошле во исто време кога се доселиле и муслиманските сојои во Негавац. — *Кочанци* (2 к), од фис Бериш. Потеклото им е во Албанија. — Во Буштрање има и 9 муслимански муџирски фамилии. Тие се: *Садикови* (1 к), доселени од Врање; припаѓаат во фис Хот. — *Ибраимови* (1 к), *Цановци* (1 к) и *Суловци* (4 к) се од Јелашница. Припаѓаат во фис Гаш. — *Абдијови* (2 к), дојдени се од Сурдулица. Фисната припадност не ја знаат.

Во муслимански сојои влагаат и *Читаци* (4 к). Во Буштрање се релативно рано населени. Старите им дошле од некое место во Македонија. Говорат турски.

Поисламени. — Поисламени се *Г'оровци* (2 к), темejлии. Кога прешле старите на ислам денешното население не кажуе.

Име добиле по најстариот Г'орго кој ја менил верата. За нив се мисли дека не можат да се размножат.

11. Бротоселце. — Селото се наоѓа на еден зарамнет срт од западната страна на Рујан, меѓу Буштрањска Река и Драгушица. Вода за пиење населението добива од бунари. Бунарите се по двориштата плитко ископани и вода во нив нема постојано. На селскиот синор познати се три извора: Дол, Млачиште и Селиште. Нивите се под село околу главниот пат. Имиња за нивите се: Гушавац, Сува Река, Трепетљике, Присој, Росуље. Шумите над село се исечени.

Селските куќи се груписани во три маали: Ивковска, Соколска, Марковска. Меѓусебе маалите се одделени со сокаци и наоколу се заградени со ѕидои (велат „од зулум“). Фамилиите од средното маало се служат со еден бунар и сите имаат заедничко двориште. Среди маалите е „средсело“.

По народната традиција Братоселце постанало на овој начин. Во „старо време“ се доселиле два брата нешто по горе од денешново село. Тука било рамно земјиште, ја исекле шумата што била наоколу и така основале село. По браќата селото добило име Братоселце. Подоцна населението го оставило старото село и слегло подолу на денешнава положба. Тука оно пред тоа имало трла. Братоселце расло со природно нарастуење и со доселуење. Денеска во него живеат српски православни сојои.

Сојоите се: *Ивковци* (11 к, св. Никола), темejлии. — *Соколци* (5 к, св. Никола), темejлии. — *Никинци* (4 к, св. Никола), темejлии. — *Шарковци* (5 к, св. Никола), се стари доселеници од Стрезовце. Овде едно време живеале како чифчии. После они економски се зајакнале и земја купиле. — *Трајкови* (1 к, св. Аранѓел), се доселиле „во турско време“ од Наставце (Врање). Овде отспрвни живеале како чифчии. Сега имаат своје земјиште. — *Крстини* (1 к, Петровден), нив ги доселил Мамут Алија на чифлик. Со потекло се од Букуревац. По 1918 година они го наследиле имањето што го работеле и нешто купиле.

Селски сведен е св. Никола летен. Над село селаните подигнале крст.

12. Биљача. — Биљача е најголемо село во Моравица. Со наоѓа во широка долина од река Драгушица, во подножјето од Рујан. Тука населбата лежи на важен пат што води од Моравица за Пчиња. Селските куќи се поредени на обете долински страни по алувиалното дно и на тераси. Вода за пиење населението добива од бунари, кладенци и чешми. Нивите и ливадите се под село на рамно земјиште и на долинските падини. Имињата за едни места се: Осој, Крагујевац, Мали и Големи Дол, Божанка, Слатина, Јаруга, Јанков

Дол, Бучало, Д'лга Бара, Лојзишта, Кунче, Звездан, Пржар, Дебал Дрен, Церје, Бела Вода.

Биљача е збрана по типот и куќите се групирани по маали. Под главниот селски дел, од една и друга страна на мостот, се основната школа, неколку кафани, трговски и занаетчиски дуќани. Тука е главниот селски дел, викан „збиралште“.

Биљача е старо село. По народното веруење оно е постаро од Прешево и Бујановце кои се спомињаат уште во среден век. Записи од понапредно време за Биљача не се најдени. Се кажуе дека селото било три пати уништуено и толку пати било осуено. Најподесни услови за развој на населбата станале од 1878 година. Тога Биљача била една поголема гранична населба под турска власт на кон Србија. Во неа тие години се направени касарни за турски гарнизон и во Биљача било седиште на власта. Тога оживел и патот Моравица-Пчиња, кој бил едини тога во овој крај. Заради се тоа, Биљача оттога бргу напредувала. Во неа се отвориле анои, кафани, разни трговии и занаетчиски работилници. Во стопанството нарочно се издигнале доселените цинцарски и велешки трговци. Они овде имале дуќани и „магази“. Околу касарната, школата и општината на тој начин била основана чаршија со пазарен ден и со годишен панаѓур. По вторниците на биљачкиот пазар доаѓал помногбројен свет ошто во Прешево. Панаѓурот се држел на Цветници. Тога, покрај селаните од Моравица, Пчиња и од поблиските околии, доаѓале трговци од Горна Морава, Крива Паланка и од Овче Поле. По ослободуењето од Турците 1912 година, значењето на Биљача, како стопански центар, почнало да опаѓа. Пожарот од првата голема војна (1918 године), опаѓуењето го направил побрзо. Покрај чаршијата, тога изгореле сите анои, една голема селска мелница и стругара. Од напредниот чаршиски живот, до тога претставен со 120 дуќана, денеска останале само 15. Тука идат: 2 кафани, 4 бакалници, 4 ковача, 1 бербер, 1 налбат, 1 грнчар, 1 фурнија и 1 столар. Пред неколку години селаните покушале одново да заведат пазарен ден и селото го прогласиле за варошица. Но тоа ништо не помогнало. На север од Биљача, по 1918 година, бргу се развива Бујановце. Оно постануе стопанско средиште за поширока околија. На штета од Биљача, во подножјето од Карадаг, расте и значењето на Прешево. Прешево више напредуе како административен центар.

Населението во Биљача е доста нееднакво.

Срби православни. — *Ристевци* (7 к, св. Никола), темејлии. — *Радојинци* (9 к, св. Никола), темејлии. — *Богданци* (9 к, св. Аранѓел), темејлии. — *Деда Стевановци* (3 к, св. Никола), темејлии. Во овој сој се смета и „домазет“ Петруш.

Он го примил сведенот од жената. — *Ирковци* (3 к, св. Аранѓел), темejлии. — *Степановци* (6 к, св. Аранѓел), темejлии. По женска линија они имале роднина во денеска муслиманското село Трновац (Бујановце). — *Иванковци* (4 к, Митровден), темejлии. — *Лазарци* (2 к, св. Никола), темejлии. — *Кубурци* (2 к, св. Аранѓел), темejлии. Име добиле по еден дедо што носел „кобур“ (пистолет). — *Манчевци* (1 к, св. Аранѓел), темejлии. Они понапред во својот сој имале повеќе фамилии. Во последно време децата им се „не дају“ и бројот на члените стално им се намалуе. — *Цветанци* (2 к, св. Аранѓел), темejлии. — *Мелезои* (1 к, Голема Богоројца), темejлии. — *Додини* (1 к, св. Аранѓел), темejлии. — *Г’орини* (3 к, св. Никола), темejлии. — *Марџонци* (1 к, св. Аранѓел), темejлии. — *Квачка* (1 к, св. Аранѓел), темejлии. Ги викаат уште *Калајџици* по еден стар што се бавел со калајџилок. — *Бурдук Милош* (1 к, св. Никола), темejлии. — *Гребенарци* (4 к, св. Аранѓел), темejлии. Правото презиме им е *Анѓелковци*. Бројот на фамилиите постепено им опаднуе. Отскоро почнале да доведуат домазети. — *Аканајци* (1 к, св. Аранѓел), темejлии. — *Грнчари* (5 к, св. Никола), темejлии. Во овој сој се брои и една фамилија од еден посинет Никола. — *Пешини* (5 к, св. Никола), се стари доселеници. Потеклото не го знаат. — *Столини* или *Дошљаци* (5 к, св. Никола), велат да се доселиле „пре двеста“ години. Местото од старината не го знаат. — *Вучковци* (7 к, св. Никола), овде дошле од Букуревац. Правото потекло им е од прилепска околија. Оттаму избегале старите оти утепале Турчин. — *Рељанџики* (1 к, св. Аранѓел), доселени се од Рељан. Овде дошле во „турско време“. — *Помаковци* (1 к, св. Аранѓел), доселени се од Трновац (Бујановце). Се доселил некој стар викан Помак. Стариот дошол како дете. По женска линија они се род со сојот Степановци. Трновац е сега муслиманско село. — *Цолини* (4 к, св. Никола), по потекло се од село Драгушица. Ова село сега е запуштено. Таму они живеале како сточари. Подалекото потекло им е од село Старац (Ристовец). — *Хајдук Стојанци* (4 к, св. Никола), дошле при крајот од 19 век како деца од село Стрезовце. Род се со сојот Али Куртини дека им се премажила мајката. — *Шојкини* (1 к, св. Никола), се доселени од Кленика (Пчиња). Првите стари по потекло биле од Биљача. — *Жујинџики* (5 к, св. Аранѓел), доселени се од Жујинце во „турско време“. Овде дошле како чифџии. Едни од нив денеска се исполќии пошто немаат доволно свое работно земјиште. — *Трајковиќи* (1 к, св. Никола), доселени се од Сејаце (Ристовец). Дошол Петруш пред 40 години. Татко на Петруша, Стојан, роден е во Лукарце (Ристовец), а дедото им е од Владовце (Ристовец). — Од 1912 година се доселуени на купено земјиште овие сојои: *Дубаци* (1 к, св. Никола), дошле

од Кршевица (Ристовец). Род се со Дубаци во Буштраџе. — *Керавци* (2 к, св. Арангел), дојдени се од Свињиште (Куманово). — *Богдановци* (1 к, св. Горге Алимпија), дојдени се од Богдановце (Ристовец). Старото презиме им е *Китаклии*. — *Козије* (1 к, св. Никола), доселени се од Раковац (Бујановце) — *Татарци* (2 к, св. Арангел), *Стојкови* (1 к, Петровден) и *Станојеви* (1 к, Петровден) по потекло се од пчињските села. Во Биљача сите три соја често ги викаат *Шопои*. — *Никола* (1 к, Петковден), доселен е 1926 година од Кленике (Пчиња). — *Николци* (1 к, св. Арангел), по потекло се од некое пчињско село. — Од пчиња се доселени уште: *Грнчари* (1 к, св. Арангел) и *Мизеви* (1 к, св. Никола). Првите доскоро се бавел со грнчарство; другите се фурниции. — *Спасики* (1 к, св. Горге Алимпија), дојдени се од Жбевац (Ристовец). — *Стефанови* (1 к, св. Арангел), доселени се од Рељан. — *Шаторче* (1 к, св. Горге Алимпија), по потекло се од Кршевица (Ристовец). Името Шаторче го носат уште од старо време. Во Кршевица они денеска имаат роднина. Право презиме им е *Милошеви*. — *Антини* (2 к, св. Арангел), дојдени се од пчињско Буштраџе. — *Думбиски* (1 к, св. Арангел), дошле 1938 година од Думбија (Ристовец). — Како колонисти на утрина доселени се во Биљача два соја. Тие се: *Бераљевци* (1 к, св. Георге Алимпија) и *Јован* (1 к, св. Никола). Оба соја по потекло се од ристовечка околија: првиот од Бераљевац, а вториот од Жапско.

Иселени српски православни сојои. — *Ристини* се иселени во турско време. Они прешле во пчињските села, а 1929 година се населиле во Црнотинце (Карадаг). Од зулум рано е иселен и сојот *Билашалци* во пчињското село Буштраџе⁷⁾. Одамнешни иселеници од Биљача има уште во Горна Река југозападно од Гостивар⁸⁾.

Турци. — *Ибраим Боди* (10 к), доселени се од Мала Азија. Оснивателот на сојот отспрвин бил долгогодишен војник. По тоа он добил земја во Биљача и тука стално се населил. Име Боди добиле по некој дедо од четврти појас (Ибраим) што бил сиромашен и алиштата ги крпел со трње. Овој сој се смета во Биљача како доста одамнешен. — *Делинци* (8 к), по потекло се од Конија (Мала Азија). Овде ги викаат и Коњари. Се доселиле како богат сој пред осум појаса. Од нивниот род е прочутиот насилник Дели Агуш. Он живеал околу средината на 19 век. Неговите недела му се очувани во традицијата и испеани во народни песни⁹⁾. —

⁷⁾ Населња српских земаља, књ. II, Београд 1903, стр. 170.

⁸⁾ Гласник Српског Географског друштва, св. 3/4, Београд 1914, стр. 115.

⁹⁾ J. X. Васиљевић: Јужна Стара Србија, књ. II, Београд 1913, стр. 271, 272, 299, 302 и 313.

Каролејци (6 к), овде се стари доселеници. Пред да се доселат, нивните стари едно време живеале во солунската околина. — *Тирковци* (6 к) се доселени, ама точно својето потекло не го знаат. — *Томанлар* (4 к) се доселени, ама место на потеклото не знаат. — *Амзалар* (5 к), овде се дојдени преку Жеглигово. Велат да им е потеклото негде од источните области. — *Бардинци* (1 к), доселени се во средината на 19 век од селото Бардовце близу Скопје. — *Џафералар* (2 к), дојдени се 1878 година како муџири од Врање. Пред да дојдат во Биљача, неколку месеца живеале во Негавац. — *Касамлар* (1 к), доселени се од Добросин (Горна Морава). Правото потекло им е од Малесија. Овде се стари доселеници. Припаѓаат во фис Соп.

Албанци. — *Веселови* (1 к), доселени се 1908 година од Велико Рајинце (Карадаг). Припаѓаат во фис Соп. — *Алитови* (1 к), дошле од Самољица 1912 година. — *Маџерт* (1 к), дојдени се од горноморавското село Маџере. Овде живеат од пред 20 години. Припаѓат во фис Бериш. — *Јонузови* (1 к), дојдени се од Велико Рајинце (Карадаг). Имаат исто потекло како и Веселови. Овде дошле 1920 година. Припаѓаат во фис Соп. — *Имерови* (1 к), дојдени се 1928 година од Летевица (Карадаг). — *Амдиови* (1 к), доселени се 1928 година од Буштрање. Фисна припадност не знаат. — Година 1938 доселени се *Суљови* (1 к) од Грамада и *Бекирови* (1 к) од Самољица. — Најмлад сој е *Гарчан* (2 к). Со потекло е од Гаре (Карадаг). Таму живеале околу 120 година. Подалечното потекло им е од Северна Албанија. Припаѓаат во фис Шаља.

Цигани. — Во Биљача има 89 цигански фамилии. Нивниот број повремено се мењава. Лете, на пример, едни Цигани одат на земјоделски работи во другите села. Есенум они пак се збираат во Биљача и зимата ја проведуат преработуејќи купена коноп. Главни цигански сојои се: *Мамутови* (5 к), *Идинци* (8 к), *Аземови* (3 к) и *Џемовци* (2 к). Они се сметаат како најстари цингански доселеници. Останатите фамилии се доселуени по 1878 година и тоа 26 од Куманово, 18 од Бујановце и останатите од Прешево. Сите цигани по вера се муслимани.

Черкези. — *Сулејман Черкез* (1 к), дошол во Биљача 1878 година како муџир од Врање. Правото потекло им е од Кавказ, од дека се иселиле 1860 година. Сега говорат турски.

Власи. — *Грци* (2 к). По потекло се од некое место во Западна Македонија. Овде дошле како сточари. Сега се задимаваат со земјоделство. Говорат влашки.

13. Драгушица. — Денеска пусто селиште на Рујан. Лежи во горниот дел од река Драгушица. Тука селото било закриено од ветрои и се ширело на рамно земјиште. Како

Другушевци оно се спомнуе 1379 година¹⁰). Сега на ова место има урнатини од куќи и старо гробје. Во близината постоат топографски имиња Манастириште и Калуѓерица. Општа е традиција, кај населението од околните села, да понапред на Манастириште бил манастир. Манастирот, се прикажуе, бил голем, имал годишен собор и метоси по Моравица. Не се знае точно кога е порушен манастирот. На местото Калуѓерица се најдуат гробои од утепани калуѓери. Како се веруе, калуѓерите тука загинале бранејќи го манастирот.

Во селото Драгушица понапред живеале православни жители. Населението оттаму почнало да се сели, од како се разурнал манастирот. Денеска се знае за *Цолини* (4 к) кои прешле во Биљача. Иселени сојои од Драгушица има, како се кажуе, и во некој пчињски села. Во 1882 г. Драгушица се спомнуе како заселок на селото Биљача¹¹). Цолини биле последен сој кој се иселил од Драгушица на почетокот од 20 век.

14. Негавац. — Селото се наоѓа од лева страна на Звезданска Река. Вода за пиење селаните добиваат од неколку бунара и една чешма. Плодно земјиште на синорот има доста малку. Оно лежи по сртоите што се виѓаат под село и околу село Пасиштата се распоредени на брдата више село. Шуми нема. Поедини делои на синорот се викаат: Средни Дол, Рупи, Рамништа, Чаталка, Бистрика, Биљинол.

Од главниот селски дел, далеку околу 500 м, одделено се направени три селски куќи. Останатите селски куќи се групирани во три маали. Секоја маала чини засебен сој. По населението Негавац е муслиманско село.

Албанците муслимани пред 120 години, кога се доселуеле, во Негавац зетекле српско православно население. Оно живеало нешто погоре од денешниов положај, на место викано Селиште. Подоцна затеченото население од Селиште се иселило. Покрај местото Селиште лежи старо православно гробје.

Сојои. — *Османови* (8 к), *Мусови* (13 к) и *Бајрамови* (6 к) се од фис Краснич. Во Негавац дошле „три брата“, а четвртиот се населил во Буштрање. Оснивателите на сојоите се дедовци од четврти појас. Ајет (жив, 55 години) во селово броеи: татко Емина, дедо Селмана и предедо Османа. Местото на нивното потекло е исто како и кај сојот Суројци во Буштрање. — Во 1878 во Негавац се населиле и 2 муаџирски муслимански фамилии дојдени од Врање. Они овде долго не останале, туку се иселиле во Биљача.

¹⁰) Monumenta Serbica, стр. 191; Гласник Српског Ученог друштва XXIV, стр. 249—266.

¹¹) Годишњица Николе Чулића, књига XIII, Београд 1893, стр. 298.

15. Самољица. — Селото лежи од лева и десна страна по патот Прешево-Бујановце. Тука селските куќи се направени по сртои. До скоро селаните во Самољица вода пиеле од кладенци и од чешми. Сега има по двориштата ископани бунари. На селскиот синор денеска нема шуми, оти се они со нерационално сечење уништени. Околу куќите по сртоите се ниви. Рамното земјиште западно и северно од Самољица е мочурљиво и тука се вигаат ливади. Имиња за поедини селски места се: Страна, Појиште, Бишевце, Ловница, Салигаре, Бакански Рид.

Самољица е по типот разбиена населба. Куќите се делат во четири маали: Шимширска, Корбска, Трнавска и Долно Маало. Првите две се викаат по сојоите што живаат во нив, третата по местото од дека е доселено населението, а четвртата по положбата што ја завзема во однос на другите маали. Далечината меѓу маалите изнесуе 10 до 15 минута одење. Куќите се во маалите збрани. Во Долното Маало населението е измешано: албанско муслиманско и српско православно. Останатите маали по население се албанско-муслимански.

Сето население во Самолица е доселено. По традиција не се знае да ли се овде, во време на доселуењето, затечени други сојои. Инаку, општо се мисли дека е Самолица старо село и дека, заради положбата покрај пат, она била некогаш раселуена. На синорот има место Селиште дека се веруе да било старо село. Кога оно запустело, од традицијата јасно не се разбира. Раселеното население имало црква на денешното место викано Киша. Околу ова место има траги од старо гробје.

Муслимански сојои. — *Шимширци* (7 к), од фис Шаља. Се сметаат како рано доселен сој. Потеклото го знаат во Северна Албанија. — *Корбци* (29 к), овде се доселиле како разгранат сој. По потекло се од Северна Албанија. Овде дошле преку Косово и Горна Морава. Се сметаат во братството Корб, а од фис Тсач. — *Трновци* (11 к), овде се дојдени од село Трновац (Бујановце). Тамо живеале во Гашка Маала. Далекото потекло им е од Малесија од дека се иселиле пред 150 години. Припаѓаат во фис Гаш. Во Самољица живеат од втората полина на 19 век. — *Исљамови* (5 к), од фис Краснич. Нив ги викаат уште Узовци. Овде се доселени по Трновци. — *Идци* (1 к), доселени се пред 1912 година како „две куќи“. Едната фамилија после се иселила во Летевица (Карадаг). По потекло се од Малесија. Припаѓаат на фис Краснич. — 1878 година во Самолица се доселил еден сој со една фамилија. Они биле муслимански муаџири од Врање. Правото потекло им е од Албанија. Фисна припадност не знаат.

Православни сојои. — По 1912 година во Самолица се доселени 12 православни соја со 17 фамилии. Едни од нив дошле на купено земјиште, а други на утрина како колонисти. — а) На купено земјиште се доселени: *Дејковиќи* (1 к, св. Г'орѓе Алимпије), дошле од Богдановце (Ристовец). (1 к, *колиќи* (2 к, св. Аранѓел), дошле од Црновце (Врање). — *Стојковиќи* (1 к, св. Аранѓел), имаат исто потекло како Дејковиќи. — *Стаменковиќи* (1 к, св. Никола), дојдени се од Коќура (Врање). — б) Доселени на утрина: *Ристиќи* (1 к, св. Никола), дошле веднаш по првата световна војна од Владичин Хан. Кога дошле да не би живеале со муслимани, они отсправни направиле одделно куќа подалеку од маалите. После, кога се намножиле православните селани во Долно Маало, и овие тога таму се преместиле. — *Недељковиќи* (1 к, Г'урговден), дојдени се од Јастребац (Ристовец). — *Костини* (2 к, св. Никола), дошле од Голчевце (Кр. Планинка). — *Г'орѓеви* (3 к, св. Аранѓел), дојдени се од Стајевце (Кр. Паланка). — *Никола* (1 к, св. Аранѓел), по потекло е од Црновце (Врање). — *Аксентијин* (1 к) и *Павлеви* (2 к) доселени се од исто село како и Костини. Сведен им е св. Никола. Сведен примиле кога дошле во Самолица. Нивните стари во село Голчевце (Кр. Паланка) сведен не чинеле. — *Стаменко* (1 к, Аранѓел), дошол од Богдановце (Ристовец).

Православното население заеднички празнуе трети ден на Духови. Тога оно се збира околу селскиот крст. Крстот е наместен на местото дека некогаш имало стара црква од понапрешното селско население.

16. Боровац. — Селото лежи на една терасеста рамнина на западната падина од Рујан. Вода за пиење населението добива од бунари, чешми и кладенци. Топорафските имиња за едни делои од синорот се Поиште, Широко Поље, Третпетљика, Чернеец.

Боровац е село збрано по типот. Селските куќи се груписани по сојои. По имањата од сојоите се викаат и одделните селски крајои.

Народната традиција кажуе дека село Боровац го основале фамилии што избегале од Норча (Карада)¹². Основането е извршено пред 180 години. Тога на селскиот синор имало „борова шума“ по која селото добило име. Шумата околу село после е сосем позатрена. Селото расло со природно настуење и со доселуење. Поголемо доселуење во Боровац се извршило 1878 година. Тога власта во селово населила 25 муацирски муслимански фамилии од Врањско. После муацирите од Боровац сосем се иселиле. Денеска во Боровац живи православно население.

¹²) Слична традиција забележил и Ј. Х. Васиљевич (Јужна Стара Србија, књ. II, Београд 1913, стр. 199).

Сојои. — Илинци, Стамболци, Панцици, Самарцици и Кординци (сите вкупно 27 к), со потекло се од Норча. Оттаму побегнале „од зулум“ дедовците пред шест појаса. Сите чинат св. Никола. — Стојановци (2 к., св. Аранџел), дојдени се од Клиновац (Ристовец). Они се овде помлади доселеници. Познати се уште и под име Чунгурци.

Резюме

М О Р А В И Ц А

Юв. Ф. Трифуноски

Автор даѐт географически очерк области Моравица. Она лежит на исток од Прешева, а границама ње служат: на западу Карадаг, на истоку хребет гора Руина, на северу буяновачко—вранјанска котловина и на југу—област Жеглигово. Во општој сложености област занимае плошад прилизително во 98 кв. кило.

Називе области до прихода римлян неизвесно. Точно также о ње нет определних сведений ни позже, во эпоху средних веков. Во второй половине 14-го века властелин Деян имел титул „владельца Жеглигова“. Если точно, как это предполагают, что тогдашняя область Жеглигово простиралась на север до южной Моравы, то вероятно, что это название относилось и к Моравице. После 1394-го года независимое государство династии Деяна прекратило своё существование, но тотчас же после этого в письменных источниках упоминается о „жупе“ Прешево, находящейся в северной его части. Возможно, что после того как большая часть Жеглигова перестала существовать как независимая область, северной части, оставшейся самостоятельной, было дано название по значительному в то время населённому пункту. В первые времена господства турок, да и также, в письменных источниках ничего не говорится про название области. Только в 19-ом веке, в литературе, впервые появляется название „Моравица“

Геологическим основанием области являются кристаллические сланцы, а местами появляются и жилы вулканического происхождения. Поверх них осели молодые отложения: озерные, речные и алловий. Самые большие высоты области находятся в восточной части, в горах Руина, около 900 мет. над уровнем моря. В направлении к западу высоты уменьшаются, так что в местности около реки Моравицы они доходят до 400 метров. По этому местность, на которой расположены исследованные автором населённые пункты, обращена к реке Моравице. В этом же направлении текут все источники и ручьи.

Для создания климатических условий области ветры имеют большое значение. Они дуют со всех сторон и во всякое время года. От климата и состава почвы зависят гидрографические объекты, которые представлены в виде источников, ручьев и колодцев. Означенные явления влияли на растительность. Поэтому западная часть области целиком покрыта пшнями и лугами. Пажити, на которых раньше пасся скот, после 1912 года превращены в плодородную землю. Выше, на почве Руина, растительность несколько другая: кроме небольших нив с неровной поверхностью и бедых влагой здесь встречаются места, поросшие низкорослыми деревьями и кустарником. Настоящих

высоких лесов в Моравице нет, так как они были уничтожены нерациональной рубкой. Прежнее богатство области лесами ясно видно из топографических названий и из повествований путешественников.

Моравица является областью с относительно благоприятными естественными условиями для жизни и поэтому она была с давних времен населена. Это видно по остаткам прежних населённых пунктов: по местам со следами бывших когда — то селений и церквей, по заброшенным кладбищам и по крепости. О давности населённых пунктов свидетельствуют и письменные источники. Так в 1379-ом году прежде всего цитируется село Драгушица, а в 15-ом веке Негавац, Срезовце и Буштранье. По народному преданию считаются и некоторые другие населённые пункты старинными, как напр.: Биляча, Жуице Братоселце, Голем Дол итд. Позже всех образовалось село Алиджерце или Талиновац: его основали в 19-ом веке скотоводы, переселившиеся из Норчи (Карадаг).

С точки зрения местоположения моравицкие сёла делятся на равнинные, пригорные и горные. Больше всего пригорных, которые используют две поверхности: земледельческую, в низких местах области, и скотоводную, на склонах Руйна. Поэтому пригорные сёла многочисленны и велики. Жители равнинных сёл занимают главным образом земледелием, а горных скотоводством. Сёла различаются и по своему типу. Два села, Самолица и Стрезовце, имеют тип селений с разбросанными домами, в то время как все остальные сбитый тип.

Интересны данные, которые относятся к составу и происхождению родов. Старожилы, о которых нет сведений, что они пришлые откуда—либо люди, представлены 63-мя родами с 247-домами. В области они сильно отличаются от переселенцев из других краев говором, одеждой, обычаями, своим видом. Жителей с неизвестным происхождением мало: 20 родов с 54-мя домами. Большинство жителей — переселенцы, которые постепенно переселились в Моравицу из близких и далёких краёв. По собранному автором данным в области живёт 3:5 переселенческих родов с 773-ма домами. Они составляют 80.11% общего количества родов и 71.88% общего количества домов.

В Моравице больше всего жителей переселившихся с запада. Они прибывали через Косово, область Верхней Моравы и Прешевский Карадаг. Начиная со второй половины 18-го века они переселились в Моравицу этапами и из далёких краёв, даже из Албании. Сейчас они живут в 13-ми сёлах, из которых в одном исключительно они, а в остальных перемешаны с другими переселенцами. Переселенцы с севера приходили главным образом около 90%) после освобождения области от турецкого владычества, в 1912-ом году, на купленную землю, или как колонисты. Поэтому они еще задержали особенности и образ жизни, какие имели в своих прежних краях (окрестности Ристовца, Вранья, Лесковца). Перемешанные с другими жителями они составляют население 12-ти сёл. В более позднее время в область прибыли и переселенцы с востока, — в то же время, как и переселенцы с севера (в большинстве после 1912-го года). Между ними в 11-ми моравицких сёлах есть такие, которые знают про свое происхождение с Пчиньи и из окрестности Кривой Паланки. Переселенцев с юга сравнительно мало.

В промышленно — хозяйственном отношении заметна разница между равниной на западе и гористой местностью на востоке. Равнина Моравицы покрыта плодородными озёрными и речными наносами и глиной. Благоприятное влияние оказывают мягкий климат и достаточное количество влаги. Поэтому моравицкая равнина является главным образом земледельческой зоной. Из хлебов здесь сеют кукуруз, пшеницу и ячмень. Сажают и табак. Огородничество развито слабее, так как овощи сажают на небольших участках около домов. Вдоль

реки Моравица есть места удобные для луговодства. Другой промышленно—хозяйственной зоной является неровная местность на Руйне. Она занимает обширное пространство, которое, однако, разъединено долинами, между которыми находятся гребени с крутыми скалами. Поэтому на склонах Руйна дожди смывают растворимую и рыхлую почву и вследствие этого нивы дают плохой урожай. На них вызревают только рож, овёс и скороспелый кукуруз, которые не отличаются большою требовательностью. Вследствие бедных урожаев сельским семьям хватает зерна только на несколько месяцев. Местность на склонах Руйна более подходящая для скотоводства. Разводятся разные домашние породы скота, от которого получают продукты для питания и для продажи. Раньше было больше скота и приход от него получался более значительный. Рассказывают, что тогда некоторые роды имели по сто и больше овец и по десятку коров и лошадей. Уменьшение скота началось с тех пор, как пришлых мусльман стало больше (с первой половины 19-го века), а позже этому благоприятствовали и частые войны. Сейчас редки дворы, которые имеют по 50 голов скота.

По своему местоположению Моравица является важным краем в смысле путей сообщения. Она прежде всего повязывает вардарские области, лежащие на юге, с моравскими, на севере. Пути сообщения по длине области существовали еще в раннюю историческую эпоху и в течение средних веков. С 1863-го до 1865 года в Моравице проложено хорошее шоссе. Около 1887-го года параллельно с ним прошла и железная дорога, одна из самых важных на Балканском полуострове. Моравицу пересекают и старые поперечные пути. Два из них идут из области Пчиньи в направлении к востоку. В Прешево они сливаются в один, который через Карадаг ведёт в Гнилане и Косово.

В отдельной части, в конце статьи, автор даёт описание всех моравицких населённых пунктов. Здесь особенно подробно описаны местоположение, топографические названия, давность и происхождение родов

Résumé

MORAVICA

Jov. F. Trifunoski

L'auteur fait un exposé géographique de la région de la Moravica située à l'est de Preševo et bornée à l'ouest par le Kara Dag, à l'est par la crête du Rujan, au nord par la cuvette Bujanovac—Vranja et au sud par la contrée de Žegligovo. La région couvre une superficie d'environ 98 kiloètres carrés.

Jusqu'à la conquête romaine la dénomination de la région n'est pas connue, on n'a pas non plus de renseignements certains pour la période du moyen âge. On sait seulement que, dans la seconde moitié du XIV^e siècle, le prince Dejan portait le titre de seigneur de Žegligovo. S'il est exact, comme on le suppose, que la région de Žegligovo s'étendait vers le nord jusqu'à la Morava méridionale, il est probable que cette dénomination s'appliquait aussi à la région de la Moravica. L'Etat libre des Dejanović cessa d'exister en 1394, mais immédiatement après sa chute, on mentionne dans sa partie septentrionale la joupa de Preševo. Il est possible qu'après la chute de la plus grande partie des territoires occupés par les Dejanović, le nom du centre le plus impor-

tant ait été donné à la région restée indépendante. Dès les premiers temps de la domination turque, puis plus tard, les documents écrits ne donnent aucune indication concernant la dénomination de cette région. Ce n'est qu'au XIXe siècle, pour la première fois et dans des documents de l'époque qu'on mentionne le nom de Moravica.

Le soulèvement géologique de la région est constitué par des schistes cristallins à travers lesquels ont surgi des filons éruptifs. Sur ces schistes se sont déposées de jeunes couches sédimentaires lacustres, fluviales et éluvienne. Les points culminants s'élèvent à 900 mètres environ dans la montagne du Rujan. Vers l'ouest l'altitude diminue jusqu'à 400 mètres environ sur les hauteurs avoisinant la rivière Moravica. C'est pourquoi les terrains sur lesquels vivent les populations que nous étudions, sont inclinés en direction de la Moravica. Sur ce versant coulent des cours d'eau secondaires.

Les vents influent beaucoup sur les conditions climatiques de la région. Ils soufflent dans toutes les directions et pendant toutes les saisons de l'année. Du climat et de la composition du sol dépend le réseau hydrographique, lequel est représenté par des sources, des cours d'eau, des puits. Les phénomènes cités ont influé sur la végétation. Voilà pourquoi la partie ouest de la région est entièrement recouverte de cultures et de prairies. Les patugares qui y existaient avant 1912 sont aujourd'hui des terres fertiles. Plus haut, Rujan renferme des cultures plus ou moins diverses: à côté de petits champs ensemencés en cultures de terrain sec, de petits bois s'étendent au-dessous de pâturages. Les forêts de haute montagne n'existent pas en Moravica, car elles ont été toutes détruites par des coupes pratiquées irrationnellement. La richesse du boisement d'autrefois nous est rappelée par les noms topographiques et les relations de voyage.

La région de la Moravica se trouve dans des conditions naturelles relativement favorables à l'homme, c'est pourquoi elle fut peuplée de vieille date. Ce fait est confirmé par des vestiges de lieux habités: hameaux, petites églises, tombeaux et une forteresse. On peut se rendre compte de l'ancienneté des populations d'après des documents écrits. Ainsi, en 1379, on mentionne d'abord le village de Dnagušica, puis au XVe siècle on cite les villages de Negavac, Strezovce et Buštranje. D'après la tradition populaire sont encore considérés comme assez anciens les villages de Biljača, Žujince, Bratoselce, Colem Dol, etc.. Le plus récent de ces lieux habités est Alidjerce ou Talinowac fondés par des bergers venus de Norče (Kara Dag) au XVIIIe siècle. Au point de vue de leur situation, les villages de la Moravica se divisent en villages de plaine, villages au pied des monts et villages de montagne. Ce sont les villages au pied des monts qui sont les plus nombreux et les plus peuplés; ceux-ci tirent d'oubli profit: des terres labourées qui sont à leur pied et des troupeaux qui paissent sur les pentes du Rujan. Les habitants des villages de plaine sont de préférence laboureurs, ceux de la montagne sont éleveurs de bétail. Les villages diffèrent aussi par leur type: ceux de Samoljica et de Strezovce offrent un aspect disséminé, tandis que les autres sont compacts.

Les renseignements relatifs à la composition et à l'origine de la population sont intéressants. Les anciens habitants, ceux dont on ne peut constater la migration, forment 63 familles comprenant 247 feux. Ces autochtones se distinguent facilement des nouveaux arrivants par le langage, le vêtement, les habitudes et les manières. On rencontre 20 familles avec 54 feux dont l'origine est inconnue. Les immigrants, les plus nombreux, sont venus, à des époques successives, de contrées voisines ou éloignées. En se fondant sur les renseignements recueillis par l'auteur lui-même, 335 familles comprenant 773 feux se sont établies dans la région. Elles forment 80,11% du total des familles et 71,88% du total des feux.

En Moravica, le plus fort courant migrateur vient de l'ouest à travers la plaine de Kosovo, la vallée de la Morava supérieure et le Kara Dag de Preševo. Ces immigrants se sont acheminés par étapes de la seconde moitié du XVIII^e siècle, abandonnant la terre de leurs ancêtres, venant même d'Albanie. Ils entrent dans la population de 13 villages dont 1 est habité uniquement par eux, alors que dans tous les autres ils sont mêlés à d'autres immigrants. La migration venant du nord s'est faite en grande partie (90%) après la libération du joug turc, en 1912; ces nouveaux arrivants ont acheté des terres ou se sont établis comme colons. C'est pour cette raison qu'ils ont gardé le caractère propre et la manière de vivre qu'ils tiennent de leur région d'origine (environs de Ristovac, de Vranja, de Leskovac). Ils entrent dans la composition ethnique de 12 villages, répartis au milieu d'autres habitants. A une époque un peu plus récente des immigrants sont venus aussi de l'est (pour la plupart après 1912). Ils sont représentés dans 11 villages et savent qu'ils tirent leur origine des régions de la Pčinja et des environs de Kriva Palanka. Les habitants venus du sud sont en petit nombre.

Au point de vue agricole des différences sont à noter entre la contrée de plaine à l'ouest et la contrée montagneuse à l'est. La première est recouverte de couches fertiles, lacustres ou fluviales et aussi d'argile. Un climat doux et une humidité suffisante y exercent une influence favorable à la végétation. Pour ces raisons, le bas pays est une zone agricole. Parmi les céréales on cultive le maïs, le blé, l'orge. On y plante aussi du tabac. Les plantes maraîchères tiennent moins de place, les légumes étant cultivés dans les jardins tout autour des maisons d'habitation. Le long de la Moravica, les terrains conviennent aux fourrages. Une seconde zone agricole est constituée par les terrains accidentés du Rujan; cette zone est vaste mais dissociée par des vallées entre lesquelles se dressent des crêtes aux pentes abruptes. En raison de ce relief, les pluies entraînent le sol meuble ou en dissolution et les champs sont de fertilité médiocre. Seuls, le seigle, l'avoine et le maïs hâtif y réussissent car ces plantes peuvent prospérer dans les conditions les plus défavorables. Les récoltes y sont donc maigres et les familles villageoises n'ont du blé que pour quelques mois. Les terrains du Rujan conviennent mieux à la nourriture du bétail. On y élève divers animaux domestiques qui fournissent les produits servant pour l'alimentation et pour la vente. A une plus ancienne époque le bétail était plus nombreux et le profit plus élevé. On raconte que certaines maisons possédaient alors cent moutons et plus, et des dizaines de bêtes à cornes et chevaux. La diminution a commencé le jour où les immigrants musulmans sont devenus plus nombreux (à partir de la première moitié du XIX^e siècle) et plus tard des guerres fréquentes ont aussi contribué à cette décroissance. Rares sont aujourd'hui les familles ayant cinquante têtes de bétail.

En raison de sa situation, la Moravica joue un rôle important au point de vue des communications. Tout d'abord elle sert de lien naturel entre la région du Vandar située au sud et celle de la Morava située au nord, c'est pourquoi la voie de communication longitudinale à travers cette région existait déjà aux premiers temps de l'époque historique et pendant le moyen âge. De 1863 à 1865 une route moderne a été construite à travers la Moravica pour permettre un trafic plus intense.

Vers 1885, parallèlement à cette route, une voie ferrée a été établie: c'est une des plus importantes de la péninsule balkanique. La région est aussi pourvue de voies transversales; deux, à l'est, partent de la vallée de la Pčinja, se réunissent à Preševo, puis franchissant le Kara Dag gagnent Gilane et Kosovo.

Dans l'appendice, l'auteur fait la description des lieux habités, des positions géographiques, puis donne les dénominations topographiques et l'origine des familles.