

ШАРПЛАНИНСКА ЖУПА
СИРИНИЋ

од

АТАНАСИЈА УРОШЕВИЋА

Испитивање Сиринића сам извршио 1938 године захваљујући новчаној помоћи, коју сам добио из Аустралијанске задужбине у Београду. Рад сам добрим делом средио пред сам последњи рат, а његово даље сређивање наставио после рата по истим подацима, те се сав материјал у овој студији, према томе, односи на предратно стање. О променама у току рата и после њега, ако их је било, у овој студији неће бити речи, јер о томе немам података, пошто у ову област више нисам навраћао.

Сматрам за особиту дужност да на овом месту изјавим своју особиту захвалност свима оним Сиринићанима, који ме помогоше у прикупљању података о њиховој жупи. Исто тако захваљујем овде своме студенту Гигу Милеском, који ми је нацртао приложену карту Сиринића. Фотографије и негативи из ове жупе нестали су ми у току рата, а неке, које у овом раду износим, љубазно ми је уступио руд. инж. Ал. Малахов, на чему и њему изражавам овде своју благодарност.

А. Урошевић

О П Ш Т И Д Е О

І ПОЛОЖАЈ, ГРАНИЦЕ И ИМЕ

Област Сиринић, која се убраја у жупне области и која се чак и назива Жупом као својим другим именом, налази се на североисточном подножју Шар-Планине као корутина у горњем току реке Лепенца. Пружа се све до прве Лепенчеве клисуре (Бродске), иза које се излази у најјужнији део Косова Поља.

Самим тим, као корутина, Сиринић има своје јасно одређене границе: обухвата цео слив горњег тока Лепенца. Жупа је, по својој равници по дну Лепенчеве долине, издуженог облика, углавном упоредничког пружања. Али са планинским падинама изнад те Лепенчеве равнице жупа је облика широког неправилног многоугла. На јужној страни се тај обод протеже све до оштрог шарског гребена, на коме су висови: Љуботен, Ливадица, Језерска Чука и Бистра, од којих су два последња висока преко 2600 метара. Западна граница јој се од врха Бистре спушта на превој Превалац, а затим иде билом планине Ошљака, која, као и превој Превалац, одваја Сиринић од суседне Сретечке Жупе или Средске. Од Ошљака се даље на северозападној страни граница Сиринића протеже билом Коца Балкана и планине Жара или Грмовате, које га одвајају од призренског Подгора. Северну границу му чине огранци Језерачке Планине, Студеница и Куркулица, одакле се преко косе Грабера граница спушта према поменутој Бродској Клисури на источној косовској страни.

У тим границама Сиринић има 15 села. Почев са запада на исток то су: *Севце, Јажинце, Штрпце, Готовуша, Драјковце, Фираја* и *Брод* на десној страни Лепенца, и *Врбештица, Беревце, Доња Битиња, Горња Битиња, Сушиће, Костаћево, Вича* и *Ижанце*, на левој страни те реке.

Ова се област као посебна жупа и под истим именом помиње још у српско средњевековно доба. У старој транскрипцији њено се име бележи као Сиринић, а јавља се у

три повеље цара Душана.¹⁾ Најзападнији крај ове жупе изгледа да је припадао некој суседној жупи на западу, јер се насеље Селце, што ће изгледа бити данашње село Севце, помиње као насеље изван Сиринића.²⁾ Та је административна подела остала и кроз целу турску владавину, јер се у народу зна да су поменуто село Севце и суседно село Јажинце, у доцније доба турске владавине потпадала под Призрен а не под косовске градове Приштину и доцније под Урошевац, како су потпадала остала сиринићка села. Ту је административну поделу затекло и ослобођење од Турака 1912 г. и тада су та два села под српском управом и доцније све до 1934 г. чинила посебну општину у срезу шарпланинском (Призрен). Због тешкоће саобраћаја са среским местом, Призреном, на молбу њихових становника, тада су, 1934, припојена једној од сиринићких општина, Штрбачкој, односно срезу неродимском (Урошевац). Тако сада цела жупа са својих помених 15 села административно спада у срез неродимски. После Народно-ослободилачког рата жупа је, у саставу истога среза и у оквиру Аутономне Области Косова и Метохије ушла у Народну Републику Србију.

Сем ових 15 села у народу се у Сиринићку Жупу убрајају још и Бурник и Семања, како су то и неки ранији писци и испитивачи забележили³⁾. Али та два села су изван природне границе Сиринића, која северни део ове жупе одваја од јужног Косова.

II ФИЗИЧКО-ГЕОГРАФСКЕ ОДЛИКЕ

Геолошки састав. — Шар-Планина се на сиринићкој страни састоји од кристаластих шкриљаца, преко којих, на већој висини, леже мезозојски, а можда и палеозојски (карбонски) кречњаци. Интеркалације кречњака у кристаластим шкриљцима јављају се и на мањим висинама, као у Клисури изнад Готовуше. Тек изнад тих зона са интеркалацијама кречњака настају кречњачки слојеви који чине кршеве. На подини кристаластих шкриљаца диже се и шарпла-

¹⁾ Ст. *Новаковић*, Законски споменици српских држава средњег века, Београд 1912, стр. 431, 486 и 688.

²⁾ Селце више Сиринић. На истом месту, с. 431.

³⁾ Т. *Станковић*, Путне белешке по Старој Србији, Београд 1910, стр. 52; *Ј. Цвијић*, Основе за географију и геологију Македоније и Старе Србије, књ. III, стр. 1100. — *Б. Нушић*, у делу С Косова на Сиње Море, Београд 1902 (стр. 10) наводи само српска села у Сиринићу, а каже да у целом Сиринићу има 17 села, где свакако убраја и Бурник и Семању.

нински врх Љуботен, састављен од тријаског кречњака⁴⁾. Поједини делови шарског гребена, као што је Језерска Чука, састоји се од еруптивних стена⁵⁾. Са подином од кристаластих шкриљаца и повлатом од кречњака састоји се и планина Ошљак на западној граници области⁶⁾.

Планинске падине на супротној (северној) страни Сиринића, односно на левој страни Лепенца, састављене су од кристаластих шкриљаца, у којима често има и кварцита. Местимично, као на источној страни, северно од села Брода, избиле су жице серпентина са хромитом, а местимично и магнезитом. Знатне хромитске масе у истим стенама избиле су на западној страни области око села Врбештице и изнад ње⁷⁾. И брдо Дреновац, источно од ушћа Врбештичке Реке у Лепенац, састављено је од еруптивних стена, од серпентинизованих перидотита и пироксенита⁸⁾. Равница у долини Лепенца састављена је од алувијума, испод које леже моћне дилувијалне наслагае, којих местимично има и на површини⁹⁾.

Рељеф. — Сиринићка Жупа је дугачка али уска корутина између Шар-Планине на југу и поменутих планина на северу. Шарски обод јој је немирне пластике и јако разуђен осамљеним високим брдима и широким косама са главичастим или ребрастим врховима, између којих су дубоке и клисурасте долине са брзим и водом и наносом богатим речницама. Између тог немирног земљишта пружа се шарски венац североисточног правца, јако разривен, где-где са оштрим облицима и са цирковима¹⁰⁾, те је управо типски гребен. На њему су поред Љуботена (2496) још неки високи, па чак од Љуботена и виши врхови, као ката 2522, и ката 2510 југозападно од врха Ливадице, затим Језерска Чука (2604) и Бистра (2640).

Та немирна пластика и јака разривеност земљишта резултат је глацијације, која је обухватала Шар-Планину у дилувијуму. И према досадашњим резултатима као да је сиринићка страна, као осојна страна тога поменутог шарског венца, била много више заглечерена но његова југоисточна

⁴⁾ *Ј. Цвијић*, нав. дело, с. 1084, 1091 - 92; *Р. Т. Николић*, Глацијација Шар Планине и Кораба. Глас С. к. а. LXXXVII, с. 51; *Б. Ж. Милојевић*, Високе планине у нашој краљевини. Београд 1937, с. 406.

⁵⁾ *Р. Т. Николић*, нав. дело, с. 58; *Б. Ж. Билојевић*, нав. дело с. 417.

⁶⁾ *Б. Ж. Милојевић*, нав. дело, с. 417.

⁷⁾ *Ј. Цвијић*, нав. дело, с. 1089.

⁸⁾ *Ал. А. Малахов*, Прилог хидрогеологији глацијалних наслага на подножју Шар-Планине у близини села Штрпца. Гласник Скопског научног друштва, књ. XX, с. 97.

⁹⁾ На истом месту, с. 102

¹⁰⁾ *Ј. Цвијић*, нав. дело, с. 1088.

страна. Отуда је на сирињској страни глацијална појава била јако развијена, па су се и глацијални трагови на њој особито очували. На њој је много циркова, управо цирк до цирка¹¹⁾. На сирињској страни почев од облука Ропотског Потока испод Љуботена па до Јажиначких Језера, на висини од 2100—2350 м, констатовано је седам циркова, и то: 1 у облуку Ропотског Потока, 1 у изворишту Калуђерске Реке, 1 изнад Ливадичког Језера, 2 у изворишту Блатештице и 2 у изворишним крацима Јажиначке Реке¹²⁾.

Осим тих циркова ерозивни трагови шарпланинске дилувијалне глацијације су јасно изражени и у горњим деловима долина поменутих река испод тих поменутих циркова. Горњи делови неких од тих долина су ледницима издубљени у дугачке валове, као што су горњи делови долина Калуђерске Реке, Блатештице и Јажиначке Реке, који претстављају валове дуге по 1,5 км¹³⁾.

У долинама шарских река има и акумулационих трагова од ледника те глацијације. Тако у изворишту Ропотског Потока испод цирка, на висини од 1700 м, лежи дугачка коса, састављена од моренског наноса бочне и чеоне морене, у коју је Ропотски Поток усекао своју долину за 20 м. Исто тако се моренски наноси негде на висини од 1800, а негде и на висини од 2000 м, налазе и испод циркова Ливадичког Језера, Блатештице и Малог и Великог Јажиначког Језера¹⁴⁾. У долини Ропотског Потока пак моренског материјала има и у нижим деловима, на висини од 900—1000 м. Претстављен је огромним хрпама од стена 400—500 м дугачким, 50—60 широким и сасвим неправилно растуреним. Често су у њима стене и до 5 м³ велике. Мањих гомила, сличних по саставу и облику овим последњим, има и у долинама речица између Великог Ропота и села Брода. А идући од села Готовуше према љуботенској коси Јаловарнику, уз реку, на такве се наносе наилази на висини од 1000—1100 м, који понегде стварају интересантне бедеме, високе чак и 15—20 м, који препречавају долину. Ту има и бречје, у којој има стена и до 4—5 м у пречнику¹⁵⁾.

Најнижи делови долина шарских река карактеришу се огромним флувио-глацијалним плавинама. Тако је пред ушћем у Лепенац Ропотски Поток сталозио огромну плавину, у којој је долина Лепенчева усечена око 20 м, тако да сама долина претставља терасу. На десној страни Калуђерске Реке, у селу Штрпцу, развијена је шљунковита тераса ви-

¹¹⁾ Р. Т. Николић, нав. дело, с. 55—56.

¹²⁾ Б. Ж. Милојевић, нав. дело, с. 36, 407, 408.

¹³⁾ На истом месту, с. 55—56.

¹⁴⁾ На истом месту, с. 89, 406—407.

¹⁵⁾ Ј. Цвијић, нав. дело, с. 1089—1090.

сока 5 м. Исто такве терасе има и на ушћу Блатештице. А и на ушћу Суве Реке сталожен је флувио-гласијалан нанос¹⁶). Флувио-гласијалан нанос ће бити и велика гомила стена на ушћу Муршице у Лепенац, на висини од 880 м¹⁷).

Поменути наносима и плавинама са шарске стране створена је асиметричност дна корутине, јер су својим стварањем гурале корито Лепенца на север и примакле га уз само подножје северних планина, тако да је целокупно дно Лепенчеве долине сада искључиво на десној страни ове реке. Ту асиметричност дна ове корутине још више појачавају две високе и простране терасе на шарском подножју, које су често спојене у једну терасу, високу 80—100 м над Лепенцем и која је местимице уска а местимице и 1 км широка. Састављене су од огромних облутака флувио-гласијалног наноса¹⁸).

Северни планински обод корутине је међутим сасвим друкчији. Он је много нижи од шарског обода. Док је јужни шарски обод висок између 2200 и 2600 м, дотле се на северном планинском ободу висина креће између 1300 и 1800 м; једино неки врхови на западној страни, на Коца Балкану, имају висину и преко 2000 м. Али ове северне планине су гломазне, шумовите и готово без бочне разране. У доњим деловима су стрме и местимице се отсецима спуштају према Лепенцу. На њиховом подножју нема оних двеју пространих тераса као на десној страни Лепенца, а, као што видесмо, Лепенчево корито је примакнуто уз само њихово подножје, те дуж њега нема ни Лепенчеве долиנסке равни. Долинска проширења око њихових ушћа су мала, те већих равни има само изнад ушћа Вичанског Потока, а нарочито изнад ушћа Сушићке Реке и њеног састава са Береважким Потоком.

Источну страну Сиринићке Жупе затварају нижи огранци Шар-Планине и Језерачке Планине, између којих је Бродска Клисура, кроз коју се пробија Лепенац.

Западну страну пак затварају високи огранци Шаре, затим планина Ошљак и Коца Балкан, чије висине иду и преко 2000 м. Најнижи део на тој страни је превој *Превалац* (1515 м) на развођу између десне Лепенчеве притоке Суве Реке и Призренске Бистрице.

Клима. — Сиринићка Жупа, као корутина, опкољена високим планинама, има и жупску климу. Само њен планински обод није подједнаке висине. Највиши јој је обод на јужној, нешто нижи на западној, још нижи на северној, а најнижи на источној страни. Како је корутина упоредничког правца,

¹⁶) Б. Ж. Милојевић, нав. дело, 109, 407, 408, 409.

¹⁷) Ал. А. Малахов, нав. дело, с. 101—102.

¹⁸) Ј. Цвијић, нав. дело, с. 1088—1089.

то се највише осећају западни или *Горњи Ветар* (код Арбанаса: *Призрењанка*) и источни или *Доњи Ветар*.

Дување западног ветра кроз корутину омогућава превој Превалац на југозападној и ниже планине на северозападној страни. По селима у долини Лепенца и по дну корутине уствари се највише и осећа западни ветар. Он је каткад врло јак, да чини штете житу, па обара чак и кровове на зградама. Али готово редовно он доноси и кишу.

Источни ветар продире у корутину преко нижих планинских огранака око Бродске Клисуре, а и кроз саму клисуру. Он је уствари резонанца северца, који дувајући дуж Косова, скреће делом у Сиринић и, по пружању корутине, дува са истока на запад. Због тог скретања и због препреке око клисуре и у клисури губи своју јачину те је много слабији од западног ветра и не чини никакву штету. — У средишњем делу корутине дува северац и директно са северне стране преко Језерачке Планине. Али како му је због прилично високе планинске пречаге и упад висок, то је осетан на вишим деловима јужног планинског обода. Осећа се, али слабо, и по селима на десној страни Лепенца, док су села на левој страни ове реке, у подножју северног планинског обода и села на падини тога обода, потпуно у заветрини од њега.

Јужни ветар делимице долази са југоистока, из предела Качаничке Клисуре, а улази у корутину преко нижих шарских огранака источно од Љуботена. Његов директан упад преко високог шарског венца сличан је упаду северца. Села на десној страни Лепенца, на подножју шарског обода, у потпуној су заветрини од њега, док је у селима с друге стране Лепенца доста осетан, нарочито у оним на вишим деловима тога северног обода.

По дну корутине су, дакле, сви ветрови сем западног слаби, те је отуда у том најнижем делу корутине, где је већина села, *клима жупска*: и поред приличне надморске висине корутинског дна (650—950) зиме нису оштре, а лета су пријатна. Али узевши жупу у њеној целини, са планинским ободом, има приличне разлике између њеног јужног и северног дела. Њен јужни део је зими, због изложености хладном северном ветру, хладнији од северног дела корутине. Уз то је јужни део корутине осојан, а северни присојан, те је, и због неједнаке инсолације код њих, не само зими већ и лети јужни део корутине хладнији но северни. Док по дну корутине на пр. зима траје пет месеци (од краја новембра до краја априла), у селу Коштањеву, на северном ободу, на висини од 1000—1200 м, северац се уопште не осећа. Због присојности његове и изложености југу снега је у овом селу увек мање, брже се отопи и зима је за један месец краћа.

У Коштањеву, како његови становници кажу, зими је увек топлије но доле у Штрпцу, које је за 200 и више метара ниже, или да је ту, у Коштањеву, зими топло као у Скопљу. Због тако благе климе, у Коштањеву има и кестенових дрвета, која и плод доносе. Сада их је врло мало, а раније их је свакако било више, јер је и име села дошло по кестенима.

Као што је заштићена од ветрова и као што има повољну температуру, тако ова планинска област има и ту повољност што је доста богата воденим талогом. У свом највишем делу на јужном ободу Сиринића Шар-Планина има око 2250 мм воденог талоба у средњој годишњој вредности. Нижи делови Шаре према Сиринићу имају мање од 800 мм. Северни планински обод жупе је нешто сиромашнији и од



Лепенац

најнижих шарских делова (600—700¹⁹). За количину кише на самом дну корутине пружа нам донекле податке кишомерна станица IV реда у сиринићком селу Јажинцу. По осмогодишњим мерењима (1927—1934) средња годишња количина воденог талоба у томе селу износи 944 мм. Распоређена по тромесечјима стоји овако: за прво тромесечје (јануар, фебруар, март) 177 мм или 18,8%, за друго (април, мај, јуни) 279 мм или 29,5%, за треће (јули, август, септембар) 200 мм или 21,2% и за четврто (октобар, новембар, децембар) 288

¹⁹ По карти „Годишње количине кише у Краљевини Југославији од Х. Ренијера. Збирка карата Географског друштва. Београд 1935.

мм или 30,5%. Израчунато само за вегетациони период, средња годишња количина воденог талога у том делу Сирињина износи 382 мм или 40,5%. Како је та станица у западном делу жупе, то ове вредности не важе и за источни део ове дугуљасте корутине. Та се вредност свакако смањује уколико се иде према истоку, јер из мерења суседних станица у јужном делу Косова, у Урошевцу и Качанику, видимо да је та вредност знатно мања. Док је средња годишња вредност у Јажинцу 944 мм, дотле је она у Урошевцу 568 мм, а у Качанику само 483 мм²⁰).

Хидрографија. — При тако обилатом воденом талогу Сирињинка Жупа је богата и површинском водом. Састав земљишта је, како је већ изнето, изузимајући мале кречњачке партије у вишим деловима Шаре, од кристаличних шкриљаца са местимичним партијама еруптивних стена, дакле од вододржљивих стена. Сличан је састав и на планинама северног обода жупе. Водени талог који се упије у земљу избија у изворе, од којих су они у вододржљивим стенама, због њихове плитке издани, махом слаби али многобројни, те речицама пружају обилну храну. Њих има како у нижим тако и у вишим деловима планине. Тако у облуку Ропотског Потока, који се састоји од вододржљивих стена, и у облуку Блатешнице, који се састоји од еруптивних стена, чести су извори и потоци²¹). Чести су извори и на доњим деловима отсека поменутих тераса изнад Лепенца или на граници отсека и равни Лепенчеве долине. Јачи се извори јављају на граници између пропустљивих и вододржљивих стена, као на граници између кречњака и шкриљаца, где избија извор Бела Вода, или као што је врело изнад села Драјковца, које чини Драјковачку Реку. Осим тих извора, поточице и реке хране и снежаници, који су и усред лета чести по цирковима и у извориштима шарских река²²).

На дну појединих циркова има и малих планинских језера, као Ливадичко Језеро у цирку Калуђерске Реке, Врбештичко Језеро у цирку Блатешнице и Велико и Мало Јажиначко Језеро у истоименим цирковима у изворишту Суве Реке. Она имају притоке и своје отоке, а код неких су те отоке и подземне²³). Поред тих притока ова језера се хране и снежаницима у својим цирковима.

²⁰) Izveštaj o raspodeli vodenih taloga po tromesečjima i visini taloga u vegetacionom periodu na teritoriji Kraljevine Jugoslavije Izdanje Min. Građevina—Hidrotehničko odeljenje. Sarajevo 1937 g. s. 47.

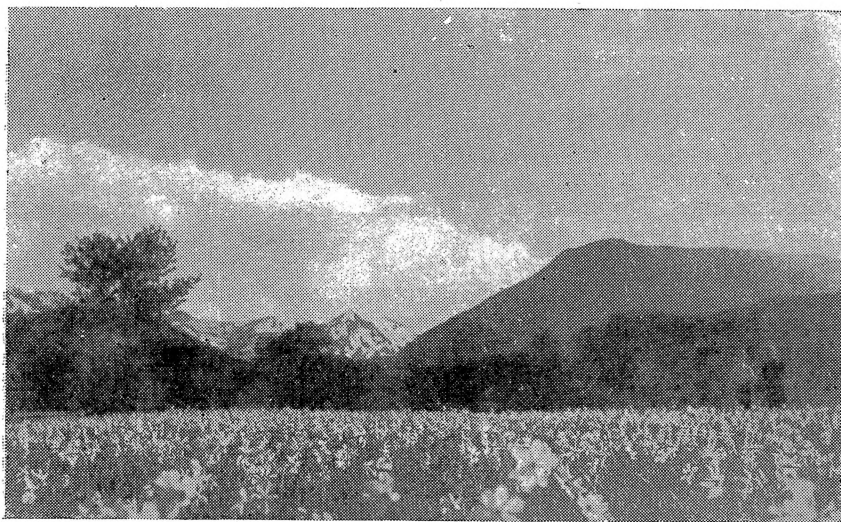
²¹) Б. Ж. Милојевић, нав. дело, с. 417.

²²) На истом месту, с. 419.

²³) На истом месту, с. 136, 413, 417.

Отуда су све сиринићке реке, а нарочито оне са шарске стране, врло богате количином воде, а због јакога пада богате и воденом снагом. Њихова је водена снага знатна и у летњој половини године, па не само да ниједна од њих не пресушује, него ни на једној од њих не престаје рад у воденицама, којих има више на свакој реци.

Површинскé воде има довољно у овој жупи не само на рекама, које се искоришћују за гоњење воденица и за наводњавање њива, башта и ливада, већ има и довољно извора од којих су они у селима преобраћени, а неки у близини села каптирани и доведени у чесме. У свим селима се вода пије из чесама, а ретко где се вода пије из река, као у Вичи и



Равап Лепенчеве долине под Ошљаком у лето.

Доњој Битињи. Због довољног броја извора и њихове количине воде раније су у овој жупи бунари били врло ретки, па и сада, уколико их има, из новијег су времена. Готово свака кућа има бунар само у Доњој Битињи и у српском делу Горње Битиње. По другим селима их готово нема: Врбештица има само 2 бунара у махали Орлоћевих и Драјковце 2 бунара у већ раздeљеној великој задрузи Дурлевића. Издан подземне воде махом није дубока, али је местимично и дубља од 10 метара, као што је бунар код рударске колоније Брезојице у близини села Штрица, на тераси од 22 м над Лепенцем, где се, при копању, на издан наишло тек на дубини од 13,5 м, али са довољном количином воде (12,5—

13,3 л/мин), где се ниво воде у бунару за 24 часа попео за 4,5 метра^{2а)}. Међутим у самој равни Лепенчеве долине водоносни слој је много плићи, јер су у њој чести извори, па и усред лета има местимичних мочвара, што долази од плиткоће водоносног слоја.

Главна река жупе је *Лепенац*. Постаје од Тисове Реке и Черенске Реке, прве као леве и друге као десне саставнице. Од њиховог састава, односно од села Севца, река носи име Лепенац. У свом планинском делу изнад села Јажинца Лепенац има велики пад. Али и по самом дну корутине пад му је доста велики. Тако од села Јажинца па до уласка у Бродску Клисуру, на растојању од 15 километара, пад му износи око 300 метара, или просечно око 20 метара на 1 километар.

Биљни свет. — Обилан водени талог и састав тла, који је, како видесмо, готово сав од непропустљивих стена, па и довољно површинске и подземне воде чине да је и биљни свет у овој жупи *бујан*. Како је уз то ова жупа на северној падини Шар-Планине, односно северно од њеног била, то је она заклоњена од утицаја средоземне или измењено средоземне климе и тиме заклоњена од њене неповољности по биљни свет. Повољност по биљни свет јој је и у томе што јој је надморска висина доста велика, где је чак и само дно корутине прилично високо (650—950 м).

По дну корутине и по нижем делу обода са обе стране Лепенца, на левој одмах изнад његовог корита, а на десној изнад поменутих тераса, дижу се подгорине планина које уоквирују жупу. То је *појас ливада, њива и воћњака*. По *Б. Ж. Милојевићу*, овај се појас на шарској страни простире до 840 м надморске висине. Изнад њега се на шарској страни пружа *шумски*, а изнад шумског *алписки регион* (сувати).

Тај шумски и травни регион није свуда једнолик, чак није једнолик ни на једној страни обода. На шарској страни изнад културног појаса, који око Ропотског Потока досеже до 840 м **висине**, настаје зона папрати и иде до 1000 м надморске висине. Изнад ње, на висини од 1000—1600 м, пружа се грабова шума. Изнад висине од 1600 м настаје травни регион са честим жбуњем вене. — Око Калуђерске Реке листопадна шума на страни долине окренутој западу иде до 1550 м, а на страни окренутој североистоку — до 1750 м. — У долини Блатештице листопадна (букова) шума допире пак до висине од 1800 м и, обрнуто но у долини Калуђерске Реке, допире више на страни окренутој југозападу но на страни окренутој североистоку. — Изнад Јажинца пак, у долини Суве Реке, јавља се мешовита шума од буковог, боровог и јеловог дрвећа и иде до висине од 1650 м. Изнад ових

^{2а)} Ал. А. Малахов, нав. дело, с. 100.

горњих граница јављају се, као и у долини Ропотског Потока, травни региони све до највиших делова шарског венца, који са југа затвара Сиринићку Жупу, са изузетком неких кречњачких стрмих врхова, као што је Љуботен, и појединих партија у неким црковима, где због блокова, точила и стрмих отсека нема траве на њима.

Пошумљеност на Шари није свуда једнака. У највишем делу шумског региона је крупно и велико дрвеће, у средњем ниско и младо, а у доњем делу превлађује папрат. Идући наниже, ка селима у подножју Шаре, шума је све ређа, јер је у тим нижим и селима ближим деловима сасечена, а негде и искрчена. Тако изнад Штрпца, у долини Калуђерске Реке, шума је искрчена и у региону 1000—1500 м виде се ливаде. У томе сасеченом или делимице искрченом шумском региону има и њива око бачила, као у долини Калуђерске Реке изнад Штрпца, на висини око 1100 м или изнад Јажинца, у долини Суве Реке, на висини од 1200 м.

Четинарске шуме у Сиринићу, као што се из овог прегледа види, има врло мало и одржале се углавном у западном делу области. Њих има тако на странама долине Јажиначке Реке и пружају се од 1650—1740 м. Захватају, дакле врло узан појас од непуних стотину метара²⁵⁾.

Међутим у западном делу жупе, где је дно корутине на већој надморској висини, на већој чак и од горње границе културног појаса у долини Ропотског Потока, распоред биљних региона је друкчији утолико, што се културни појас пружа до већих висина, као у Штрпцу и изнад 900 м, у Јажинцу и изнад 1000 и у Севцу до изнад 1100 метара. Изнад Севца, на Ошљаку, поред буковог има и четинарског дрвећа, и то више јеле но бора.

Падине планина пак на северном ободу жупе сасвим су друкчије. У њиховом подножју, као што је изнето, нема долиנסке равни Лепенчеве, јер је Лепенчево корито примакнуто уз само њихово подножје. Видели смо да на њиховој страни нема ни оних простаних тераса као на шарском подножју на десној страни Лепенца. Падине се, дакле, на том северном ободу дижу одмах изнад Лепенчевог корита, местимице доста стрмо, чак и са отсеком. На том северном планинском ободу нема оне правилности у распореду културног појаса и биљних региона. То је уосталом присојна страна жупе, па и положај села није као на шарској страни у подножју планине, већ се тамо села налазе дубоко у појединим долинама Лепенчевих притока или високо на странама тих долина. Отуда и у нижим и у вишим деловима

²⁵⁾ Распоред биљних региона је углавном обрађен по Б. Ж. Миљевићу, нав. дело, с. 148, 155, 156, 159, 172, 422, 423 и 428.

влада шаренило простора под њивама, ливадама и шумом. Њиве на овом присојном ободу пружају се око села Сушића и Коштањева и до 1300 м надморске висине.

III ПРИВРЕДА

У претходном одељку смо видели да је Сиринић претежно под шумским и суватским просторима, а да њива и ливада има углавном по дну корутине и на пространим терасама у подножју Шаре. Изнад тог културног појаса, који је прошаран и воћњацима, пружа се на шарској страни испрекидана шумска зона, а даље изнад ње — суватски појас. Северни планински обод пак, који се диже одмах изнад Лепенчевог корита без долињске равни и оних пространих тераса, друкчији је и на њему нема тог правилног распореда биљних региона. Тамо су, због присојности стране, села високо у средњим и горњим деловима долина Лепенчевих притока или и изван њих на појединим косама и брдима. Око тих села су искрчени и обрађени простори, те због тога на тој страни шумски простори и простори под њивама и ливадама чине шаренило скоро све до највиших делова обода. Њиве се тамо, како смо видели, пружају и до 1300 м надморске висине.

Отуда су у овој области две основне привредне гране: *земљорадња и коришћење шуме и сувата*. Како селима на десној страни Лепенца припадају оне простране терасе, па и сва раван Лепенчеве долине до самог његовог корита, то су она упућена на земљорадњу, али како се изнад њих протежу простране зоне шуме и сувата без других сталних насеља све до највишег дела обода, то тим селима припада и та друга привредна зона, коју она и искоришћују.

На супротној (северној) страни обода пак, због његове мање висине, сем разбацаних комплекса шума и ливада, нема суватске зоне. Отуда је северни обод више земљораднички, а јужни, шарски обод, више крај, у коме је земљорадња ипак добро заступљена због чињенице да најнижи и најбољи део обрадиве земље припада селима на страни тог обода.

Земљорадња је, дакле, најјаче заступљена по дну корутине на целом простору од Јажинца до Брода, као и на оним терасама на десној страни Лепенца. Ту је земљиште и на плавинама и изван њих плодно од наноса који доносе бујне шарске реке, као и сам Лепенац из свог највишег тока. У томе делу се од житарица највише гаје *пшеница* и *кукуруз*, а поред њива има и *баштица са поврћем*. Кукуруз и поврће успевају добро, јер је услед честих речица и потока и њиховог јаког пада и обилности воде омогућено наводњавање засејаних и засађених површина.

Исто је тако нешто интензивнија земљорадња и у извесним нижим деловима северног планинског обода, нарочито у проширењима доњих делова долина левих Лепенчевих притока, као око Вичанског Потока или још јаче око састава Беревачког Потока и Сушићке Реке и њиховог ушћа у Лепенац.

У вишим деловима северног планинског обода земљорадња је све слабија уколико се иде навише, јер је и принос њен све слабији са већом надморском висином простора под њивама. У нижим деловима тога обода, поред овса и ражи, гаје се и успевају добро и пшеница, јечам и кукуруз, док у вишим деловима добро успевају само раж и оvas, а пшеница, јечам и кукуруз само на ђубреним њивама. Исти је случај и на западној страни жупе, око села Севца.

Њива на већим висинама има и на јужном (шарском) ободу, као оно око бачила у долини Калуђерске Реке изнад Штрпца, на висини око 1100 м или у долини Суве Реке, изнад Јажинца, на висини око 1200 м. Само на тим висинама, и поред тога што се држањем стоке на њима добро ђубре, због осожности стране пшеница и кукуруз не успевају, те се тамо сеју једино јечам и оvas.

И поред тога што је земљорадња у овој области једно од главних занимања, у новије време можда и претежно занимање, она не подмирује потребе становништва. Земље за обрађивање је мало, а становништво се прилично намножило, тако да су земљишна имања малена. Најбоља и највећа кућа у Доњој Битињи има на пр. свега 15 хектара њива. Тако је доскорашња велика задруга Дурлевића у Драјковцу (од стотину чланова) до деобе 1934 г., не рачунајући купљено имање на Косову по балканском рату, имала у Сиринићу свега 20 хектара њива. Куће средњега богатства имају 6—8 хектара, а сиромашне само по хектар-два или чак и мање од једног хектара. Отуда све куће, па чак и оне најбогатије земљом, зато што су то обично и велике задруге, не добијају потребну количину са својих њива, већ извесну количину жита купују у току године. Потребно је истаћи и то, да и принос са обрађеног земљишта, и поред ђубрења, било изношењем ђубрета на њиве, било држањем и премештањем торова по њивама, није онолики колико би се добио, кад би се земљиште обрађивало искључиво мушком снагом, него је мањи, јер готово сав пољски рад, па често и орање са сејањем, обавља женскиње, пошто се одрасли мушкарци у летој половини године налазе на печалби изван својих села и своје жупе. Ово се односи на српско становништво, јер Арбанаси ове жупе не иду на печалбу.

Воћарство је у Сиринићу прилично добро заступљено, јер између њива и ливада око сваког села има и доста воћ-

њака. На јужној (шарској, осојној) страни воћњаци се пружају до горње границе културног појаса, а на северној, присојној страни, воћњака има и око највиших села, на висини око 1100—1200 м. Од воћака се гаје: *трешње, шљиве, јабуке, крушке и ораси*. Воће се носи на тргове у Урошевац, Липљан, Приштину, па чак и у Гњилане и Скопље. Многи пак са натовареним коњима или колима иду по околинама ових градова, у којима нема воћарства или је сасвим слабо развијено, па, путујући из села у село, продају воће за новац или још чеље за жито.

Виноградарства готово уопште нема. Нешто је лозе засађено око српских села на нижем делу северног (присојног) обода, али су ти зачеци још слаби, да се од њих нема неке привредне користи, јер сав принос служи само за домаће потребе сопственика. Некада је на нижем делу тог северног присојног обода виноградарство било добро развијено. Поред предања о томе, остали су и неки топографски називи који на то указују, као „Лојзиште“ код Виче или „Резбаник“ (по резаној лози) код Брода.

Сточарство је у овој области врло важна привредна грана, што нарочито важи за села на десној страни Лепенца, која, поред ливада у долини ове реке и у доњим деловима долина њених десних притока, имају и велике травне просторе изнад села испред шуме и у шумским пропланцима, а нарочито велике суватске регионе изнад шумске зоне на Шари. Област је, дакле, по самој својој природи погоднија за сточарство но за коју другу привредну грану. Отуда је у њој све до пре неких седамдесет година сточарство било најважније занимање, па је, услед несигурности од упада пљачкаша из Љуме, почело попуштати. Други узрок опадању сточарства и прелазу на јаче занимање земљорадњом, при чему се до земље долазило крчењем ледина и шуме, лежи у све већем прираштају становништва, јер се, због већег прираштаја и густине становништва, морала појачавати земљорадња као друга најважнија привредна грана.

У овој области погодној за сточарско занимање сточарство је и у ранијим временима било јако развијено, много јаче но сада, тако да је било, ако не једино, а оно најјаче и најважније занимање њеног становништва. По једном рђаво написаном запису из времена српске средњевијекне владавине, у овој области су („8 *Фириниких*“), због неког огрешења о постојеће прописе или ко зна због чега, тек то није поминуто, краљевске власти одузеле овце неком Табану („*взе крал Табан8 овце и него свеза*“²⁶). И кроз турско доба сточарство

²⁶) Љуб. Стојановић, Стари српски записи и натписи, II, 4170.

је у овој области било јако развијено све до средине прошлога века. До тог времена су главни сточари на северо-источном делу Шар-Планине, на тзв. Баш Шари, били Срби из Сиринића и Средске и Македонци са тетовске стране Шар-Планине²⁷⁾. У току 18 и почетком 19 века на Баш Шари се насељавају и Арбанаси, који својим искључивим занимањем сточарством, све више превлађују као главни сточари на томе делу планине. Само су и ти Арбанаси спречавани у сточарству исто као и Срби, јер су од средине прошлога века па све до балканског рата (1912) и Срби и Арбанаси ретко изјављивали стоку у суватску зону Баш Шаре и Љуботена због страха од пљачкаша из Љуме²⁸⁾. Љумљани су пљачкали стоку и раније, али су ти пљачкашки походи били слаби и ретки. Јачи пљачкашки походи Љумљана, када су од страха од њих и Срби и Арбанаси овога дела Шар-Планине ретко издизали у суватску зону, почињу од рата 1877—78. И та пљачкања нису извођена ноћу, када су стока и чобани затворени у својим трлима и бачијама, одакле би пљачкашима могли дати отпор оружјем, већ дању, када су и стока и чобани на отвореном пољу. Пљачкаши су тако дању изненада испадали са разних страна и великом пуцњавом збуњивали и заплашивали људе и натеривали их у бегство, па онда покупуљивали стоку и преко планине одлазили у свој крај. У одбрану стоке долазило је у таквим случајевима и до тога да погине ко од чобана или од сопственика. А дешавало се да су ти пљачкаши каткад заједно са стоком хватали и пастире да не би јављали о отмици стоке и дизали потеру за њима, па их, пребацујући се у свој крај, пуштали натраг, а некад их водили и даље собом, држећи их све док се не нађе који сусед и пријатељ да их измоли или, још чешће, док им се не пошаље откупнина. Због свега тога сточарство је у овој области, нарочито од поменутог времена, почело попуштати и становништво се одавати све више земљорадњи, печалбарству и другим занимањима. Од балканског рата наовамо ти су пљачкашки походи и препаци, разуме се, престали, али сточарство није могло узети великог маха, што је за време првог светског рата становништво јако осиромашило у стоци, која му је великим делом реквирирана од стране окупаторских власти. Оно постепено ипак све више јача, а нарочито у селима на шарској страни. Али због прираштаја становништва и осећања релативне пренасељености све се више приступа земљорадњи као интензивнијој и рентабилнијој култури.

На северном, осојном ободу области земљорадња је и раније увек била важнија привредна грана но сточарство. На

²⁷⁾ Ј. Цвијић, нав. дело, с. 1095—1096.

²⁸⁾ На истом месту.

јужној, осојној страни је пак превлађивало сточарство, ма да је и на њој земљорадња била добро заступљена, јер тим селима припада целокупна равна Лепенчеве долине као и оне поменуте терасе на њеној десној страни. Како се пак у новије време приступањем земљорадњи као интензивнијој привреди крчењем шуме отварају њиве и у вишем региону изнад села, то се по своме доприносу земљорадња толико појачала, да и сами сељаци не знају тачно да одреде која им је од тих двеју привредних грана рентабилнија. Изгледа ипак да на тој шарској (осојној) страни сточарство још увек доноси више прихода но земљорадња.

Ова је област, као што смо већ изнели, врло погодна за сточарско занимање становништва, јер на шарској страни, поред врло обилних летњих испаша између села и шуме, као и по пропланима у шуми, а нарочито великих суватских региона, који се од висине 1550—1750 м, како где, простиру изнад горње шумске границе, има и довољно ливада по долинама Лепенчевих притока и у самој равни Лепенчеве долине, чија трава, као сено, служи за зимску исхрану стоке. Уз то, за испашу служе и ливаде у вишим деловима долина по њиховој косидби, а исто тако и њиве у том планинском региону, пошто се пожњу усеви. Ма да много мање но на шарској страни и северни планински обод располаже ливадама у речним долинама и местимичним травним просторима по појединим билима и косама. Али на том северном ободу нема оне простране суватске зоне као на Шари. Отуда је у селима на том северном ободу жупе, односно на левој страни Лепенца, сточарство слабије заступљено. Једино два села на тој страни, Врбештица и Беревце, имају и увек су имала добро развијено сточарство отуда, што од вајкада притежавају извесне делове шуме и суватске зоне на Шари као своје сеоске комуне. Друга села са леве стране Лепенца немају сеоских комуна на Шари.

Према врсти чувања и гајења стоке сточарство је у овој области неједнако. На северном, присојном ободу, сем поменутих села Врбештице и Беревца, која имају своје делове у шуми и пашњацима на шарској страни, стока се не само зими већ и лети држи на трлима код куће или, уколико се изгони у поље, изгони се на њиве по свршеној жетви и дизању усева са њих. На тим њивама се стоци подижу трла, која су привремена, јер се наредне године премештају или нова подижу на другим њивама да би се и оне добро нађубриле. У високим селима на тој присојној страни области, и то у високим разбијеним селима старовлашког типа, стока се редовно и лети чува у трлима код кућа, јер се сва имања тих разбије-

них и усамљених кућа, па и пашњаци, налазе око самих тих кућа, у непосредној близини. Код збијених села, иако на великој висини, као што је Сушиће, стока се лети изгони на трла изван села.

У селима пак на шарској страни, као и код оних двају села, Врбештице и Беревца, која имају своје комуне у шарској суватској зони, постоје сточарска лењања на планину и сточарска спуштања са планине у село. Издиг почиње већ почетком маја, али само од појединих сточара и издиже се само на нижа и ближа трла у региону планинских ливада и њива. Око почетка друге половине маја, са изузетком неких који и даље остају ту, неки одатле, а неки директно из села изјављују у суватски регион изнад горње границе шуме. Ту се остаје до краја августа, а потом се, пошто се ливаде у оном планинском региону покосе већ у јулу и њиве пожњу у августу, спуштају у тај регион, где стока пасе по кошевини и стрњици. У том региону планинских њива и ливада остаје се до краја октобра, када се стока сјављује у село. То чине на пр. сељаци из Штрпца, док сељаци из Фираје још око 20 августа сјављују стоку из суватске зоне директно у село, јер они немају њива у планинском региону.

Раније је код сточара ове жупе било и сточарских кретања. Почетком овога века та су кретања готово потпуно престала и редак је био Сиринићанин који је тада силазио у Подгор (призренски) или у јужни део Косова²⁹⁾. Сада тих кретања уопште нема.

Било да се ови сточари задржавају у нижем или у вишим регионима, они на местима задржавања имају или подижу своје привремене летње станове, односно трла и бачила. Једино сељаци из Јажинца иако изнад њихове шуме постоји простран суватски регион, немају на њему трла и бачила. Њихова су бачила изнад села, где им је велики део њива у зони листопадне шуме. Суватске регионе ипак користе за испашу, али тако што свакога дана терају стоку кроз шуму и при изгону њеном на пашу и при њеном догону на трла. Њихова су трла на тим планинским њивама да би те њиве гнојили, пошто у долини Лепенца немају довољно земље.

Разуме се, да на овој шарској страни жупе свака кућа нема трла и бачила у пољу и на планини. Ко има мало стоке, тај је држи код куће, а ко има нешто више, подиже трло на њиви, где лети изгони стоку. Трла и бачила далеко од села у вишим, а нарочито у суватским регионима, подижу само они који имају више стоке, своје или туђе, узете под ћесим.

²⁹⁾ Ј. Цвијић, нав. дело, с. 1095.

Неки са мањим бројем стоке удружују се и подижу заједничка бачила на планини. У таквим случајевима удруживања учествују обично две, ређе више кућа. Отуда број трла варира сваке године. Тако у Готовуши на пр. на суватима има некад 3, некад 10 бачила. Исто тако није у свима селима једнак ни однос између трла по њивама и трла на суватском региону. Док у Готовуши, која броји 112 кућа, на суватима има највише 10 бачила, дотле свака боља кућа тога села има бачила на њивама. Исти је однос и у Штрпцу, које је на суватима 1938 г. имало 12 бачила, а на њивама много више. Затим у Врбештици, од чијих је 40 бачила укупно већи део на њивама. Али има и обрнутог случаја. У Броду од 11 бачила укупно само 3 их је на њивама, док је осталих 8 на суватској зони испод Љуботена. То долази отуда што је ово село муслиманско. На суватским бачилима се преко лета налазе сви укућани, па и жене, док код бачила на њивама због њихове близине настаје потреба за честим кретањем тих чланова између бачила и села, па би у том случају жене, било да остају на бачилима, било да и оне буду морале да се крећу између села и бачила, остајале без надзора, што њихови друштвени погледи не допуштају. Код православних је то друкчије: на бачилима су редовно преко целог дана саме жене, где обављају послове око млечних прерађевина, а мушкарци су за то време са стоком на паши.

Богатство становништва ове жупе у стоци далеко стоји иза броја стоке коју би требало оно да има према пашњацима који припадају овој његовој жупи. Раније је стоке у овој жупи било много више но сада. Сточарство у жупи је попустило и број стоке почео да опада од поменутих пљачкашких похода из Љуме, али је ипак и пред балкански рат далеко више било стоке у жупи но што је има сада. Број стоке је највише опао за време светскога рата, када је добрим делом продавана ради куповине жита при глади у зиму и пролеће 1917 г., а још више је опао, што је тада, за бугарске окупације, велики део реквириран. Тако је велика задруга Дурлевића у Драјковцу, која је до светскога рата имала 300 оваца, 100 коза и 30 грла говеда, по том рату остала скоро потпуно без стоке, да је чак и на шеснаест година по светском рату, до своје деобе 1934, једва успела да дотера до 80 оваца, 40 коза, 20 грла говеда и 6 коња. Њу овде наводимо само као пример за опадање броја стоке за време првог светског рата у вези са узроцима тога опадања, али њено богатство у броју стоке при њеној деоби не даје праву слику богатства једне богатије породице или задруге. Она је после тога рата прионула куповини земље не само у своме селу и својој жупи него и изван жупе, на Косову. Затим су се

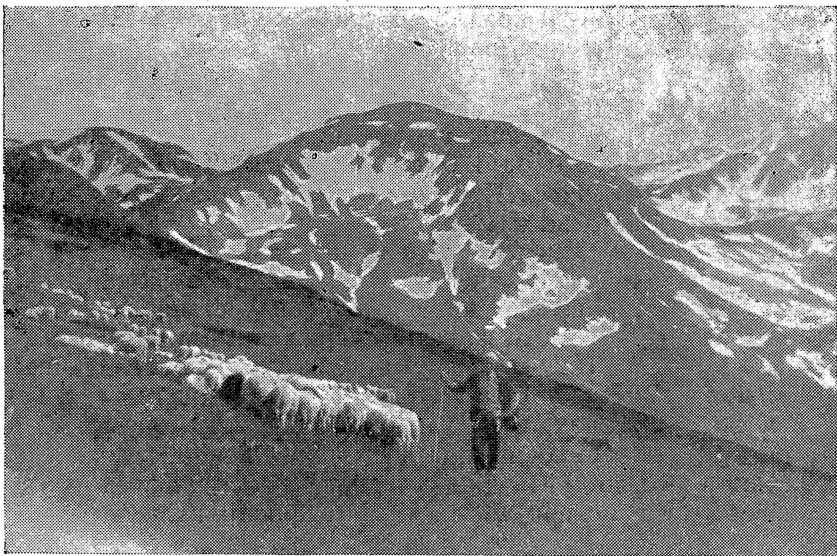
неки њени чланови одавали трговини стоком, а неки пак сточарењу са туђом стоком, коју су прибирали из других области. Ова задруга није обрађала пажњу на повећавање броја своје стоке него на друго богаћење. Код других бољих кућа и задруга у другим селима је сасвим друкчији случај. И поред осиромашења за првог светског рата оне су за двадесетак година по том рату успеле да прилично повећају број стоке. Тако најбоља кућа у Врбештици има до 300 оваца, 200 коза, 40 грла говеда и 6—10 коња. У осталим селима је број стоке код најбогатијих кућа мањи. У Севцу тај број износи око 200 оваца, 60 коза и 2 краве, а у осталим селима између 100—150 оваца, 30—60 коза, 20—30 грла говеда и 1—2 коња³⁰⁾. Тако је код најбогатијих, док средње куће имају око 50 оваца, 15—20 коза, 3—4 грла говеда и 1—2 коња, а сиромашне, којих има доста, имају само око 10 оваца, 10 коза и 1—2 грла говеда. Све је ово, разуме се, различито у појединим селима. Да би се видео просечан број стоке једне куће, узећемо село Севце, у коме је сточарство средње јачине. Цело ово село од 170 кућа има свега 4000 оваца, 700 коза и око 500 крава. Просечно на кућу долази, дакле, 28 оваца и коза заједно и 3 краве.

Код таквог стања у броју стоке, разуме се, свака кућа не издиже стоку на трла него само најимућније или оне средњега стања када се удруже. Кад су ови у стању да чувају још већи број него што сами или удружени имају, онда узимају на чување стоку и из других кућа у свом селу од оних, који због свог малог броја стоке не могу да издижу на бачила. Има и таквих, који узимају стоку и из других села своје жупе, као што има примера у Врбештици, где сељаци узимају на чување јагњад из суседног села Севца, коју чувају и напасају у рано пролеће на својим присојним пашњацима. Тога има и у Доњој Битињи, а и у другим селима.

Неки сточари из села на шарској страни, поред ове стоке из својих или других села своје жупе, коју чувају заједно са својом стоком, узимају на чување стоку и чак из других области. Тако неки из Штрпца узимају на летње чување стоку и са Косова, па и из Скопског Поља. Неки из Готовуше узимају стоку из околине Скопља, Куманова, са Овчега Поља, из околине Штипа, па чак и из околине Ђевђелије. Севчани узимају стоку из Подрима и Полога и од

³⁰⁾ Број коња је највећи у Врбештици. Као што је горе наведено, тамо најбоља кућа има 6—10 коња, а иначе и свака кућа има бар 2—3 коња. То долази отуда што је у близини тога села отворен рудник хрома, па се од рудника на планини све до стоваришта руде код Штрпца на дну корутине руда преноси коњима, те је због ове рентабилности свака кућа набавила и храни два или више коња. — Магараца у овој жупи је мало, тако да у Врбештици, најбогатијем селу у товарној стоци, има свега 5 магараца.

20 њихових бачила 1938 г. 13 их је било са туђом стоком. Па чак и нека села на северној, присојној страни, она која имају боље пашњаке, узимају стоку из других области, као што је случај у Доњој Битињи, где неки сељаци узимају на летње чување стоку из Скопског Поља. Ту туђу стоку чувају обично од Ђурђевдана (6 маја) до Велике Госпође (28 августа), када је враћају сопственицима. Стоку из других области терају натраг и предају сопственицима као што су и ишли сами да је узму на чување. Треба навести да ови сточари обично сваке године узимају стоку од истих сопственика или из истих села. Отуда видимо да Севчани узимају стоку из Подрима и Полога, Штрпчани — са Косова и из Скопског Поља,



Сточар Арбанас из Бабај Бокса код Ђаковице са својим стадом на Шар Планини (Сиринић).

Готовушани — из кумановског, скопског, штипског и ђевђе-лијског краја и са Овчег Поља. Итд.

За ово чување стоке преко лета сточари добијају од сопственика стоке награду по погодби. Сточари из Готовуше су на пр. 1938 на име награде добијали 12—15 динара (како ко, по погодби) на овцу, а дужни су били да сопственику при повратку стоке даду по 2 оке сира и 1 оку масла на сваку музну овцу. За овнове, јалове овце и јагањце наплаћивали су по 10 динара од брава, а уз то и сву вуну са стрига од њих, док вунa од музних оваца не припада њима већ соп-

ственицима. Од сопственика стоке из Подрине место у новцу наплаћује се награда у житу.

Али и поред прикупљања стоке из других области, на суватима ипак остаје простора који може искоришћавати још већи број стоке него што је има у жупи заједно са прикупљеном туђом стоком из других области. Тога је било и у прошлости, кад је сточарство у жупи било напредније но сада. Зато су, као и сада, и у прошлости поједина села давала сточарима из других области изванредан део својих сувата у закуп за једно лето. Део сувата може закупити и мештанин који има намеру да узме већи број туђе стоке на чување, као што је задруга Дурлевића из Драјковца до своје деобе закупљивала пашњаке од села Готовуше. Од балканског рата Готовушани нису хтели да сточарима са стране изнајмљују попашу, већ су је изнајмљивали сточарима из свога и суседних села. Од 1937 године почели су поново да примају сточаре („hexаје“) из других крајева, јер су више плаћали од домаћих. Године 1938 на једном делу њихових сувата била су двојица ортака, један са Овчег Поља, а други из Тетова, са 2000 оваца. Те исте године на једном делу штрбачких и беревачких сувата била су два сточара са Овчег Поља, један са 1700, а други са 2000 оваца.

Од добивеног новца од изнајмљених пашњака исплаћују се најпре заједнички сеоски порез и сеоски прирез, а од остатка суме после тога подмирују се остале заједничке сеоске потребе.

Уз овај одељак о сточарству да наведемо и то да међу становницима ове жупе има и трговаца стоком. Они купују јагањце, па и овнове и овце у самој жупи или и изван ње, тове их и после терају на продају у Солун. Године 1938 тиме су се бавили Вукашин Јовановић из Севца и његов брат Ђура, бакалин у Врбештици.

Шумарство. — Како је област богата шумом, то у њој има и шумске привреде, која је доста разноврсна и у којој су, поред осталог, заступљена и неколика заната.

Као специјалан занат из области шумске привреде у овој области јесте *качарство*, које је уствари специјалност села Севца, јер се, сем Севчана и двеју кућа у Драјковцу, нико више у овој жупи не бави тим занатом. Раније, пре одласка на печалбу у Америку (1905), качарство је у Севцу било јако развијено и њиме се бавили одрасли мушкарци из већине кућа у селу. Сада је овај занат заступљен у 20—30 кућа. Израђене каце носе на колима по Косову и Подрими и сељацима тих области их продају за жито.

Други од важнијих заната из области шумске привреде је *коларство*. Мајстора овог заната има у Штрпцу и Горњој Битињи, и то у првом селу 8, а у другом свега 1. Израђују

точкове, осовине, канате, лотре и остале делове вољујских кола и продају на трговима у Качанику, Урошевцу и Приштини, а најчешће иду по селима косовским и сељацима продају ове своје израђевине за жито.

Од дрводељских занатлија има још који праве *виле*, *лопате*, *држаље за секире*, *мотике* и *ашове*, којих има највише у Сушићу, Коштаћеву и Броду, затим у тим селима, а нарочито у Броду и Коштаћеву, који праве и сеоске *дрвене ковчеге* за чување руха, затим *наћве*, па и *хамбаре*. Ове израђевине, сем хамбара, носе на продају у суседне градове Урошевац и Призрен о њиховим пазарним данима, а каткад их носе и чак у Приштину или Скопље. — Хамбари се, разуме се, израђују по наруџбини, по нарученом плану и димензијама, па се, по изрази, готова грађа преноси поручиоцу и тамо поставља и склапа.

Од шумске привреде заступљено је и *угљарство*. Прављењем дрвеног угља („*ћумура*“) сада се баве само сељаци из Сушића. Продају га у Призрену или Урошевцу, куда га носе у џаковима на коњима. До почетка одласка на почелбу у Америку (1905) угљарством су се бавили и многи сељаци из Севца и Врбештице и свој *ћумур* продавали у Призрену; од тада су почели занемаривати овај занат и више се у тим селима њиме нико не бави.

Коришћења шумскога богатства има и у *продаји дрва за огрев*. Због рђавих и тешких саобраћајних прилика према Призрену дрва за огрев се не носе у Призрен, а како је и Урошевац селима у западном делу жупе доста далек, то се продајом дрва за огрев у тој косовској варошици користе само њој најближа села из ове жупе, као Ижанце, Коштањево, Фираја и Брод. Па и она су се у бившој Југославији слабо користила тиме, јер су тада велики комплекси шуме били издвојени и ограничени као државна својина. У тим деловима је сеча била забрањена, док су сељаци раније, у турско доба, и те делове користили за сечу, пошто се сва шума у сеоском реону сматрала сеоском. То је тадашње разграничење шуме ометало и многе оне занатлије из разних грана дрводељства, те су и ти занати били у извесном опадању. Тако су сељаци из Јажинца, зато што су имали мало забрана и што им је сеоска шума била слаба, престали са израдом лопата, држаља, шиндри и друге дрвенарије за продају, пошто се нису могли користити комплексом, који им је тада био узет у државну својину.

Коришћење водене снаге. — Уодељку о хидрографији смо видели да је ова област богата текућом водом, нарочито на шарској страни. Тамо је изнето и то да реке ове жупе, због богате количине воде и јакога пада, располажу

и јаком воденом снагом, која је знатна и у летњој половини године. Та је водена снага искоришћена подизањем воденица и ваљавица на тим рекама.

Особито има много воденица. Тако на реци Клисуре, која протиче кроз Готовушу, има око 20, на Калуђерској Реци која протиче кроз Штрпце, — око 40, а на Јажиначкој Реци — 9 воденица. У горњем току Лепенца пак, у атару села Севца, има 22, а на три потока у том селу је још 8 воденица. И реке са северног планинског обода су јакога пада и богате количином воде, тако да само на Врбештичкој Реци има 17 воденица. И када преко лета пресуше или ослабе реке на јужном Косову и у Горњој Морави, сељаци из тих крајева доносе жито на мљење чак у Сиринић. Отуда сопственици воденица не само да добијају ујам од становништва својих села и своје жупе за мљење жита у тим воденицама, него се у наплаћивању ујама у току најсубљижих летњих месеци користе и мљењем жита које им се доноси из тих поменутих крајева.

Поред тих воденица у овој жупи од давнина има и 8 ваљавица. Све су оне у селу Штрпцу. Ту ваља сукно цела жупа, а како је њихов капацитет много већи но потребе жупе, то њихови сопственици или руковаоци иду и узимају неваљано сукно по качаничким, косовским и горњоморавским селима и, пошто га изваљају и осуше, носе га натраг сопственицима, када добијају и уговорену награду.

По балканском рату су у Штрпцу подигнуте и 2 вљачаре са погоном водене снаге.

Керамика. — Како код села Доње Битиње има добре глине црвенице, то се она искоришћава за керамику. Састоји се у прављењу и печењу црепа старог типа, „ћерамиде“, и у прављењу и печењу црепуља. Тиме се баве 4 куће, а својим производима, и то ћерамидом, снабдевају села своје жупе, а црепуље продају у Урошевцу, јер у овој жупи црепуље за своје потребе у сваком селу жене саме праве и пеку.

Рударство. — У одељку о геолошком саставу видели смо да у овој области, на њеном северном ободу, има хромне руде. Она се и експлоатише. Експлоатација је почела 1894 г., када су отворена 2 рудника ове руде, а одмах следеће године још два. Два су рудника била код села Јажинца, а два код Врбештице, од којих један високо на планини, према селу Муштутишту. Сви су били у рукама солунског друштва Алатини. За време балканског и првог светског рата рад је у овим рудницама престао, а после првог светског рата је обновљен од стране Асео а. д. у Скопљу, али се радило само у рудницама у реону села Врбештице, док су они код Јажинца напуштени. Највеће користи од ових рудника имају суседна села Врбештица и Севце. Радника у рудницама има

из разних села, а највише из Севца, око 80, од којих су се неки и специјализирали као рудари. Из Врбештице пак, на чијем су реону ови рудници, радника има врло мало (1938 г. свега 8), али се сељаци овог села користе преносом руде на коњима са планине до слагалишта у долини Лепенца, изнад села Штрпца. Отуда у овом селу, као што је и код говора о сточарству наведено, има велики број коња: најбогатије куће 6—10, а најсиромашније 1—2 товарна коња. Руда се, даље, са слагалишта до железничке станице Урошевац преноси коњским и волујским коњима, чиме се пак највише користи село Штрпце, у чијој се близини истоварају коњски товари руде.

Печалбарство. — Поред свих ових занимања која су, сем рударства, од давнине заступљена, код становништва ове жупе се увек осећала оскудица у потребама за опстанак, те се оно одавало и печалбарству.

Као најстарији начин печалбарења Сирињићана је *амбулантно печалбарство*. Постоји и сада. Састоји се у томе, што извесне занатлије иду по селима суседних и нешто удаљенијих области и тамо по појединим кућама, где за њих има посла, обављају свој занат. Тако се селе из куће у кућу, а кад у селу нестане посла, иду у друго село, итд. У том амбулантном печалбарству су заступљене три врсте занатлија: *терзије, зидари и бунарџије*. Зидари и бунарџије иду на овакво печалбарство само лети, а терзије највише зими. Зидари иду у следеће области: у Подриму, Косово, Гњиланску Мораву, качанички крај, Скопско Поље и Полог. Терзије пак иду још даље. Има их који иду чак и у нека од најјужнијих планинских села скопске котлине, као у Патишку Реку и Пусту Брезницу, а каткад и у околину Велеса и на Овче Поље. Терзије из Врбештице су у турско доба ишли и у Љуму. — Што се тиче бунарџија пак, њих има само у Врбештици и Беревцу. Раде само по Косову и Подрими и тамо иду обично на позив, али каткад и сами зађу по тим областима да затраже посао око копања бунара.

Поред амбулантног печалбарства било је у 19 веку и *печалбарења на даљини*, изван граница тадашње Турске. Ишло се у Србију, нарочито *Источну* (око Неготина), у *Западну Бугарску* (око Видина), а највише у *Румунију*, нарочито у околину Калафата и Букурешта. Ретко је ко остајао тамо по 2—3 године, обично се ишло само на једно лето, где је полазак падао у марту, а повратак — у октобру или новембру. Тамо су ишли као *зидари и грађевински радници*, а многи су се упошљавали тамо као *чувари винограда и поља*. Не зна се кад је започело одлажење на печалбу у ове земље, јер деведесетогодишњи старци то не памте, пошто је оно

постојало у годинама њиховог дечаштва. Са појавом одлажења у Америку 1905 г. намах је попустило одлажење у Румунију, а с тим и у Србију и Бугарску, и у времену 1906—1908 г. ретко је ко тамо отишао. Последњи је у Румунију отишао један Готовушанин 1909 г.

Од 1905 године почело је одлажење на печалбу у Америку. Ишло се у Северну (Сједињене Америчке Државе) и у Јужну Америку (Аргентину и Уругвај). Они у Северној Америци радили су по тамошњим фабрикама као радници, а они у Јужној Америци радили као зидари (грађевински радници), а бунарџије по занату — на копању бунара. Неки су се после извесног времена вратили и остали у својим селима, а неки су поново одлазили, како раније тако и доцније, после првог светског рата, као што су од оних, који су раније били у Аргентини, 1927 г. тројица из Јажинца и 1937 и 1938 тројица из Севца поново отишли у Аргентину. Исто тако су после првог светског рата и двојица из Доње Битиње отишла у Јужну Америку.

Поред ових који су после првог светског рата поново отишли у Америку и који су још тамо, има доста њих који су отишли тамо пре првог светског и пре балканског рата и који се никако нису враћали. То су већином при одласку били младићи, неожењени, па се потом тамо оженили и њихов се повратак не очекује. Скоро су сви они прешли у поданство тамошњих држава. Поред оних поменутих печалбара, који су у Америку отишли по првом светском рату и који су још тамо, у Америци има још преко 50 Сиринићана који се од свога одласка тамо пре балканског рата нису вратили. Њих управо има 53, и то 49 у Сједињеним Америчким Државама и 4 у Аргентини. Од оних у С. А. Д. највише их је у градовима Индијанополису, Кливланду (Охајо) и Ахрону (Охајо).

Печалбари су само Срби, и то како они амбулантни тако и они који иду на печалбу у блиске земље или у Америку. Арбанаси не иду у печалбу. Из недостатака довољних средстава за живот неки од њих иду по околним крајевима као сезонски радници, и то као косачи и жетеоци, а и као радници на оправци друмова, када се такав посао укаже. Неки Арбанаси из Брода и Фираје баве се и кирицилуком. Масло, маст, јаја и кокоши, што поједини сеоски бакали сакупе за продату робу или што нарочито купују од сељака, ове кириције готово сваке недеље на својим коњима носе у Скопље и продају где треба, а отуда опет тим и другим бакалима преносе колонијалну и манифактурну робу, коју су они сами купили или преко писама наручили код већих трговачких радњи.

IV САОБРАЋАЈ

Главна саобраћајна линија ове жупе је одређена њеним пружањем, односно пружањем Лепенчеве долине. Како је Лепенчева долина нагнута према јужном Косову, то је и ова жупа у саобраћајном погледу највише упућена на тај део Косова. У томе правцу, дуж целог корутинског дна, почев од најзападнијег села Севца, иде колски пут, који на источном крају пролази кроз Бродску Клисуру и по изласку на Косово, рачва се у два крака, од којих један води према Урошевцу, а други према Качанику. — Узводно пак из ове жупе води пут у Призрен. Постоје управо две варијанте овог пута. Краћа варијанта води од Севца даље уз Лепенац и даље уз његову саставницу Черенску Реку и испред њеног изворишта скреће и иде падином Ошљака, где код места Језера прелази преко превоја од 1840 метара. Одатле преко Новог Села води у Призрен. Друга његова варијанта је дужа од ове за неких десет километара, али погоднија за путовање, нарочито зими, што је превој на њој много нижи од оног на првој варијанти. Та друга варијанта иде од Јажинца уз Суву Реку и, пошто пређе превој Превалац (1515 м), спушта се у Сретечку Жупу и дуж ове жупе, односно дуж Призренске Бистрице, води у Призрен. За пут, који се 1938 г. почео изграђивати и који је преко Сиринића и Сретечке Жупе имао спајати Качаник и Урошевац са Призреном, због мање висине превоја Превалца, узета је ова друга иако дужа варијанта³¹).

Пешачким или коњским путем Сиринић је у вези и са Пологом. Тај пут полази из Штрпца, иде долином Калуђерске Реке, прелази превој Демир Капију (2180 м) западно од Љуботена, управо одмах западно од коте 2293 и спушта се ка полошком селу Вратници. Преко поменутог превоја Демир Капије може се ићи у Полог и из Готовуше уз долину реке Клисуре или из Фираје уз долину Ропотског Потока, али је најзгоднији и најлакши онај пут из Штрпца.

Безбедност је на овим путевима за турске владавине била несигурна. На неким њиховим деловима, оним у планини или клисури, владала је опасност од плачкаша и разбојника, који су ту чекали трговце или печалбаре који су се враћали кућама. Док је онај пут између Сиринића и Полога преко превоја Демир Капије био доста жив и када је у 18 и почетком 19 века, како се прича, служио за варијанту трговачког пута између Сереза и Призрена и Скадра, око превоја је било арбанашких харамија, те су путници морали

³¹ Т. Станковић, (нав. дело, с. 50) помиње још једну варијанту, која из средине жупе, из Доње Битиње, води преко планине и подримског села Мушуташта у Призрен. Али то је заобилазна варијанта и споредног значаја.

тражити или набављати оружану пратњу кроз ту опасну зону. Крајем 18 и првих четири-пет деценија 19 века област је спадала у оквир самозваних косовских господара *Џинића*, те је осигурање безбедности падало у њихову бригу. Они су зато на главном путу, код села Драјковца, подигли кулу на четири ката са пушкарницама на зидовима и са осматрачницом („фингом“) на крову. Кула је служила за смештај њихове оружане страже, која је имала водити рачуна о безбедности свих путева у Сиринићу до иза Штрпца, јер су Јажинце и Севце били изван њихове територије и улазили у област призренског паше³²).

У крајњем западном делу безбедност је осигуравао призренски паша. По свргавању с власти тих самозваних господара при крају прве половине 19 века осигурање безбедности на опасним деловима путева преузела је турска државна власт. Пут од Јажинца узводно уз Лепенац за Призрен чувале су турске заптије, њих 20—30, чије је коначиште испрва било у Јажинцу, а потом у Севцу. Око 1895 г. заптије су заменили турски војници, које је држава хранила, као што и заптије са храном нису падале на терет села, већ су се хранили о свом трошку. У путовању одатле за Призрен ишло се у групи; усамљено се могло путовати на свој ризик и ретко је ко сам полазио на пут. Пре поласка групе на пут осигурала би се опасна места постављеном стражом, а групи би се, поред тога, при поласку дао потребан број заптија, односно војника. Јутром би та оружана пратња пратила групу све до места Копане Воде близу Новог Села, а одатле би до Призрена (1 сат хода) ишла сама, без пратње. После подне би пратња дочекивала групу на истом месту код Новог Села и пратила би је до Севца. Даље кроз Сиринић, низ Лепенац, ко би имао да путује, ишао би сам, без пратње.

На путу преко Превалца није било ове оружане страже и пратње, па се у турско доба због тога, а и због заобилазности, њиме слабо путовало у Призрен³³).

³²) Кула Џинића стоји и сад, али има, рачунајући и приземље само три спрата. Некад јој је изгорео горњи спрат са фингом, те је, при оправци, кров подигнут изнад претходног спрата. При оправци финга није подигнута.

³³) Код Севчана постоји предање да њихово село Севце све до пре стотину година, што ће бити до Танзимата 1839 године, није плаћало порез. Они наводе да им је то ослобођење од пореза дато, што су некада Севчани ишли у турску војску, ложили ватре и плашили непријатеља. Моје је мишљење да је то било, ако су стварно били ослобођени пореза, што су они некада, још док у области и око ње није било Арбанаса, били *дербенџије*, чувари и осигураваоци овог опасног дела пута између свога села и Призрена, на коме је тада, до краја 17 века, могло бити и Срба харамија.

Али док су призренске власти осигуравале тако опасни део пута на својој територији, један део овог главног пута на изласку из жупе на Косово, који је спадао у реон приштинских и доцније урошевачких власти, остао је незаштитаен после збацивања Цинића. То је био део пута кроз Бродску Клисуру. Путници су се имали сами бринути о својој безбедности. То је нарочито важило за трговце и за печалбаре који су се у јесен враћали кућама, док за сељаке, који би обичним послом ишли у косовске градове у обичне или у пазарне дане није било опасности, сем случаја, ако би терали волове, коње или већи број ситне стоке на продају. Опасност се састојала у томе, што су у клисури, нарочито код Бродског Моста, нападали качаци и други пљачкаши. Зато је за пролаз кроз клисуру требало имати наоружане пратиоце. Државна власт их није пружала, те су сами сељаци узимали Арбанасе за пратиоце. Ређа је, дакле, била потреба да се ти пратиоци узимају при изласку из области, али је опрезност налагала да се при повратку у област, нарочито с већом сумом новаца, као што је био случај код печалбара који се враћају кућама, узму пратиоци све до проласка клисуре. Ти су се пратиоци лако налазили, јер је у те дане велики број Арбанаса седео пред дућанима у косовском селу Гатњи, испред клисуре, који су се за награду примали да печалбарима и осталима, којима то треба, буду пратиоци и заштитници или само кроз клисуру или све до њихове куће.

V НАСЕЉА

Положај села. — Сва села ове жупе су долињска села. У самој долини Лепенца леже села Бевеце, Севце и највећим својим делом Јажинце, јер се ово село једним делом налази и у долини Суве Реке. Штрпце и Брод су само поједином својим одвојеним деловима у долини Лепенца, иначе су у долинама његових притока. Тако су неки делови Брода у долини Лепенца, па чак и с леве стране ове реке, док је већи део села растурен у долинама Ропотског и Јазбинског Потока и других потока на шарској страни. Доња Битиња је на обема странама Сушићког Потока, али на самом ушћу овог потока у Лепенац, те се и ово село може убројати у села у долини Лепенца, јер он протиче поред самог села.

Сва остала села су у долинама Лепенчевих притока, и то: Штрпце у долини Милошгичке Реке, Готовуша у долини реке Клисуре, Драјковце у долини Драјковачке Реке, Фираја у долини Фирајског Потока, Ижанце у долини Ижаначке Реке, Коштањево и Вича у долини Коштањевског Потока, Сушиће и Горња Битиња у долини Сушићког Потока и Врбештица у долини Врбешгичке Реке и делом у долини њене притоке Орлоћевског Потока.

Постоји разлика у положају између ових села у долинама Лепенчевих притока на јужној, осојној, и таквих села на северној присојној страни жупе.

Села на осојној страни су у доњим деловима долина, у подножју Шаре, на изласку долина у виши или нижи део корутинске равни. Тако се Штрпце пружа дуж Милоштичке Реке све до друма који води дуж корутине, а исто тако се и један део Брода (махала Огушај) по флувиоглацијалној плавини пружа све до тог друма дуж Ропотског Потока. Готовуша и Фираја су у подножју Шаре на дилувијалним терасама.

Међутим села на северној, присојној страни су у том погледу сасвим друкчија. Нека су у доњим, нека у средњим, а нека и у горњим деловима Лепенчевих притока и на прилично великој надморској висини, као што је Сушиће на висини од 1100—1200 м или делови села Коштањева, који такође иду до 1200 м надморске висине. У ова села веће надморске висине спада и Севце у горњем току Лепенца и његове крајње куће се налазе на надморској висини од 1100 м.

У погледу величине села пак примећује се да највећа села нису на присојној него на осојној страни жупе. Њихова величина долази отуда што су на граници двеју великих привредних зона, земљорадничке испод њих и око њих и простране сточарске зоне изнад њих, на Шари. У та највећа села спадају Штрпце са 206, Готовуша са 112 и Брод са 106 кућа. На њихову величину ипак више утиче велика сточарска зона иза њих на Шари, као што је случај и са селима Севцем (170 кућа) и Врбештицом (109 кућа) на западној страни жупе, која, због изложености истоку, нису ни довољно присојна ни много осојна, али која имају своје велике суватске просторије и у близини и на шарском ободу.

Тип села. — Села ове жупе су *збијеног* и *разбијеног* типа. У збијена села спадају сва српска и мешовита (српско-арбанашка) села. Таква су Јажинце, Беревце, Доња Битиња, Драјковце, Готовуша и Штрпце. Код неких од ових села има извесних отступања од правог збијеног типа, али су та отступања такве природе да се она не могу убројати у разбијени тип. Махала Печиноћевића, која припада Штрпцу, налази се одвојена од села, поред самог Лепенца и одмах преко пута села Беревца, те чини утисак да је саставни део Беревца а не Штрпца. Можда је она некад и чинила саставни део Беревца, јер јој је гробље заједничко са Беревцем а не са Штрпцем. У Доњој Битињи су три махале са малим међусобним просторима, које су условили потоци широких и благих страна, који их раздвајају. Исто тако и у Драјковцу постоји мален

простор између горње групе кућа и кућа доскорашње велике задруге Дурлевића. У Вичи су се пак од пре 25—30 година четири куће преселиле на своја имања чак до атара села Брода, а исто тако се и пет српских кућа преселило далеко изван села, на своја бивша трла. Све то ипак не утиче да ова села убројимо у разбијени тип насеља.

Сем српског села Сушића, које је, иако на надморској висини од 1100—1200 метара, такође збијеног типа, сва остала села спадају у разбијена насеља и то ибарског или цематског типа. Једино арбанашка села Коштањево и Ижанце спадају у разбијена насеља старовлашког типа.

Тип куће. — У овој шумом богатој области до средине прошлога века куће су биле прављене од дрвета, већином брвнаре, ређе од плетера. Те брвнаре у неким су селима, нарочито арбанашким, потпуно ишчезле, а у неким се још одржале, ма да су свуда бројно слабије заступљене, изузев село Севце и Врбештицу, где дрвене куће превлађују над новијим каменим кућама.

Камене куће је у овој области било и раније, као што се зна да ју је у Доњој Битињи увек било, али је она била врло ретка да се њено наглије ширење, које се ставља у доба пре 80—90 година, узима као њено завођење. Она се за турске владавине код Арбанаса, као код повлашћеног и тиме имућнијег становништва, брже ширила но код Срба. Код Арбанаса је на пр. брвнара, које се њихови старци сећају и описно претстављају као кућу „налик на воденицу“, ишчезла пре 60 година, док је у српским селима, чак и после тога, око 1900 г. или и доцније, све до краја турске владавине, ретко која кућа била од камена. Изузетак су чинила велика и богата српска села Штрпце и Готовуша, где се и тада камена кућа брзо ширила. У Готовуши је чак још крајем 19 века камена кућа потпуно потиснула дрвену кућу и то због великих пожара, који су се у два маха десили у селу, један пре 80, други пре 70 година. После првог пожара настало је нагло ширење камене куће, а после другог је и коначно напуштена дрвена кућа. У осталим селима камена кућа се јаче шири тек од балканског рата.

Дрвене куће, дакле, негде више а негде мање, сем у Готовуши, има још у свим српским селима. То су обично приземне куће; ретка је дрвена кућа на спрат. У турско доба, када је дрвена кућа била једина по својој врсти или бројно превлађивала над осталим врстама, била је само приземна.

Камена кућа је међутим заступљена и као приземна и као кућа на спрат. У арбанашким селима превлађују обично камене куће на спрат; у српским селима пак камена кућа на спрат бројно је слабије заступљена од камене приземне куће.

Осим тога од почетка 19 века ушао је у употребу и *ћерпич* као градиво за зидање куће, и таквих кућа, ма да су ретке, има на пр. у Јажинцу и Беревцу.

У најновије време, после првог светског рата, почеле су се зидати куће и од *цигле*, коју имућнији сељаци при зидању кућа набављају у Урошевцу.

Има и кућа на спрат од мешовите грађе. Приземље је редовно ту од камена, а спрат од брвана, плетера, ћерпича или цигле.

Дрвена кућа, све док је била једина врста куће, била је покривена сламом, а врло ретко шиндром. Камена кућа, уколико ју је пре почетка друге половине прошлога века било, покривана је шиндром или каменим плочама. А од ширења камене куће од тога доба јавља се и *ћерамида*, која се почела производити у самој жупи, у Доњој Битињи, којом су се почеле покривати најпре те камене, а потом и дрвене куће. Сада је у неким селима, као у Доњој Битињи, Беревцу, Штрпцу, Готовуши и Коштањеву *ћерамида* у јединој употреби за покривање кућа, без обзира на материјал од којих су куће саграђене. Од почетка 20 века за покривање кућа је овде-онде употребљаван и плех, а после првог светског рата се поред плеха почео употребљавати и *фабрички цреп*, који сељаци набављају у Урошевцу.

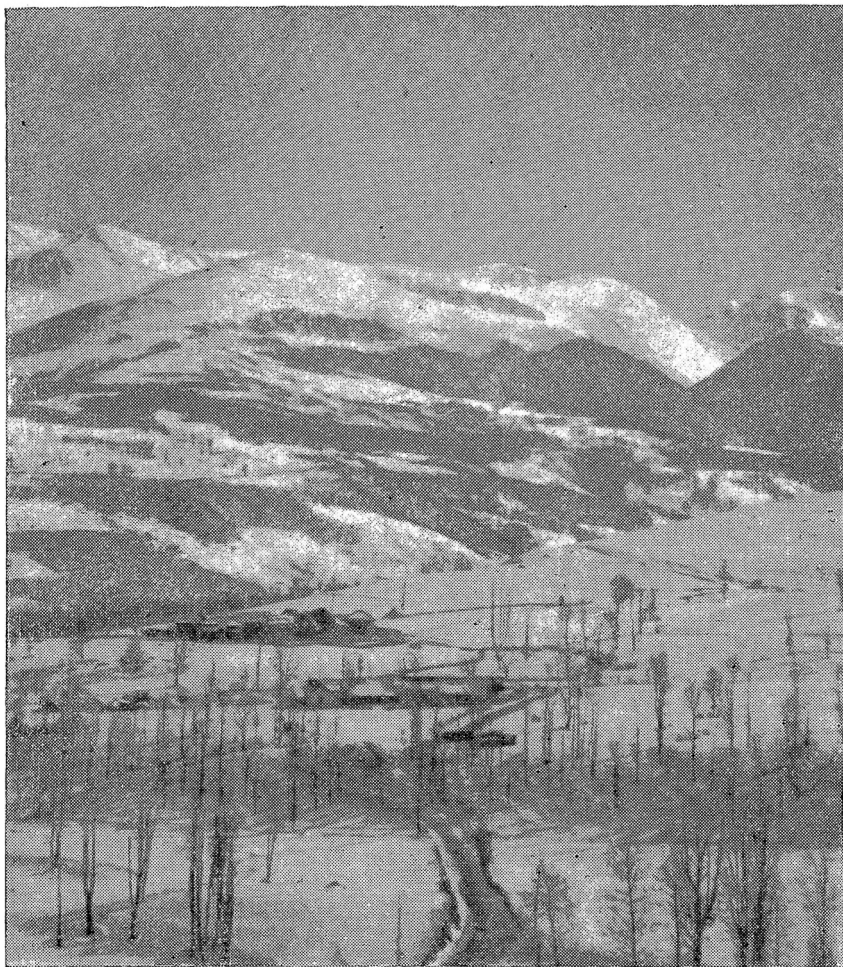
Сламни кров је, дакле, у неким селима потпуно ишчезао и, уколико га има, он је сада на неким споредним зградама у којима се не станује, као што су плевње. Али сламних кровова има још. У неким селима су врло ретки, као у Вичи, где су само две куће под сламом, а у неким, као у Јажинцу, сламних кровова има више него оних под *ћерамидом*. Али и ту их је из године у годину све мање и у изгледу је да *ћерамида* са црепом потпуно избаци са кровова не само сламу, него и шиндру, камену плочу и плех.

По спољњем изгледу приземне куће ове области би се могле убројати у *моравски*, а куће на спрат у *вардарски тип куће*.

Куће су ретко на улици, већ дубоко у дворишту, а двориште са окућницом је и на осталим странама, а нарочито према улици, ограђено каменим зидом, ређе плотом. Већа села збијеног типа, због улица између таквих зидова, личе донекле на паланке турско-источњачког типа.

Зграде у пољу и на планини. — Поред торова и трла на њивама, у шуми или у суватима, они који на њих преко лета изгоне стоку имају још и следеће зграде: *бачевину*, *наслоницу* и *кочар*. Бачевина је ниска зграда правоугаоног облика. Саграђена је од плетера, а шупљине у плетеру покривене

ражаном сламом. Кров јој је такође од ражане сламе. У њој спава бачица са ситнијом децом. Наслоница је мања зграда а истог облика и прађе. У њој спавају чобани. Често је на санкама, да би се могла премештати. Кочар је још мања зграда а исто тако саграђена од плетера и сламом покривена.



Јаџиначке појате на Шар Планини.

У њу склањају поглавито младе јариће, јер су више голи но јагањци, док за младе јагањце имају трла и торове као и за овце.

Оснивање села, ранија насеља и њихови трагови. — Видели смо да се ова жупа под именом Сиринића помиње

у српско средњевековно доба, али се сем Севца (тада Селце), које се чак и није убрајало у ову жупу, не помиње ниједно село из ње. Међутим, сва су она стара. Готово у сваком селу има по која или очувана стара црква или црквина или пак само трагови, који кажу да је ту било цркве. У појединим црквама и црквинама очувани су и неки писани споменици из 15 и 16 века, као два натписа на каменим плочама код порушене цркве св. Борђа у Горњој Битињи³⁴⁾ и један у цркви св. Николе у Штрпцу, у коме се наводи да је тај храм сазидан и живописан 1577 г.³⁵⁾

За старост других села навешћемо следеће податке. *Врбештица* је имала две порушене цркве, једну посвећену св. Илији, једну св. Петру, коју зову Манастиром. Прву су Врбештичани обновили, а друга је још у рушевинама, али се сваке године о Петровдану скупљају код ње на сабор. Испод села се једно место зове Црквиште, само се не зна каква је ту црква била. У селу има стариначких родова. Код овог села се једно место зове Грчки Град, где се при копању наилази на цреп и комаде дебеле грнчарије. На Градишту пак код Лепенца кажу да има трагова од зидова и темеља од зграда и да се при копању налазе стари новци. — У *Јажинцу* има више стариначких родова. Код садашње школе је село имало црквину, одакле је некада, давно, због нечистоће, једна очувана икона у њој „прелетела“ на место где је садашња црква. Онда су Јажинчани на том месту подигли нову цркву, која је била од борових брвана. Пре двадесет година је порушена и замењена зиданом црквом. Посвећена је, као што је и стара црква била, св. Петки. — *Готовуша* поред једног стариначког има и неке родове непознатог порекла. Има две старе цркве, од којих је једна посвећена св. Николи, а друга Великој Госпођи. Ова друга је била у рушевинама и обновљена 1886 г. Изнад села баш у подножју планине, има трагова темеља неке велике зграде. Зове се Зидовица. Кажу да је имала и свој водовод, јер се налазе земљани чункови који воде у њу. У њеној близини има трагова неке цркве. — У *Драјковцу* такође има стариначких родова, од којих и један поисламљен. Уз то село има и стару цркву 40 Мученика, која је и сад читава. Некада је село било више те цркве, која је поред друма, па се, због пролаза татара тим друмом, куће тих старинаца повукле горе уз реку, на садашње место. — *Беревце* има стару цркву св. Петке, а на месту Црквица у рушевинама му је црква св. Димитрија. Уз то у овом селу има два стариначка рода. — *Сушиће* има по-

³⁴⁾ Љуб. Стојановић, нав. дело, II, 4651 и Споменик С. к. а. XLI, с. 101.

³⁵⁾ Споменик С. к. а. XLI, с. 99.

рушену цркву св. Димитрија, а уз то у овом селу живи један присламљен стариначки род, од којег има иселјеника и на Косову, у селу Доњем Годанцу. — Арбанашко село *Коштањево* нема стариначких родова, јер су Арбанаси досељеници, а један поарбанашен српски род у њему старином је из Виче, одакле се иселио у ово арбанашко село тек по свом прелазу у ислам. Арбанаси овог села кажу да њихови преци при досељавању нису затекли село, али Срби у Вичи из предања знају да је у Коштањеву било Срба и да су се раселили. Код садашње џамије овога села једно место се зове Киша (Црква). Наводи се да је ово село заједно са Штрицем, Готовушом, Драјковцем и Вичом спадало у једну од три сирињке православне парохије³⁶). — *Доња Битиња* поред две старе цркве (св. Тодора и св. Димитрија) има и три стариначка рода. — *Вича* је такође старо село, само је пре стотину година била за четири километра источније од садашњег места, управо била је поред старе очуване цркве св. Петра код Брода, на левој страни Лепенца. Одатле се село преместило, јер су му становнике (Србе) нападали неки Арбанаси из Сопотнице и других качаничких села. На садашњем месту при пресељавању села није било никаквог насеља, али је ту постојала стара црква св. Димитрија, која и сад постоји. Поред два стариначка рода, која су се затрла тек по првом светском рату (Штороћи и Младеновци) у селу живи још један стариначки род (Караџићи). — У арбанашком селу *Ижанцу* има топографски назив Киша (Црква). Ту је била црква, јер су у овом селу пре досељења Арбанаса живели Срби. Ђурђијановићи у Горњем Неродимљу (Косово) знају своју старину у овом селу. Поред тога у овом селу има један стариначки поисламљен и поарбанашен српски род (Тошић). — У Броду су Арбанаси при досељавању затекли Србе, од којих су се потом многи раселили, а један род, са садашњим презименом Смаиловит, прешао у ислам. Српско хришћанско гробље овога села још стоји, јер га чувају Смаиловити, пошто на њему има и пробова њихових предака. — *Фираја* је такође старо село и у њој су живели Срби. Доскорашња велика задруга Дурлевића у Драјковцу зна своју старину у овом селу, одакле се иселила по досељењу Арбанаса у њ. Док је била српско село, звала се *Папрадина*, па су јој Арбанаси по свом досељавању у њу то име превели на свој језик (папрат, арбанашки: фир). Али је њено старо име, бар код Срба ове жупе, и даље задуто било у употреби, па се употребљавало чак и осамдесетих година прошлога века, јер је она под тим старим именом (Папрадина) забележена и на

³⁶) На истом месту, с. 101.

карти Бечког војног географског института из 1876 године, размера 1 : 300.000 (секција Приштина). Доцније је арбанашко име потпуно превладало.

VI СТАНОВНИШТВО

Сиринићка Жупа је једна од ивичних области Косова, те је њена прошлост у тесној вези са прошлошћу Косова или чак целе косовско-метохијске области. Отуда је, као и косовско-метохијска област, и Сиринићка Жупа у античко доба морала бити насељена илирским племеном Дарданима. Али, као и у осталим деловима косовско-метохијске области, са



Сиринићанке у колу.

инвазијом Словена у средњем веку, било повлачењем испред словенског живља, било асимилацијом са њим, Илира је и у овој жупи потпуно нестало.

У претходном одељку смо видели да се код села Врбештице на местима Градиште и Грчки Град и код села Готовуше на месту Зидовица налази на трагове неких старих насеља, али нам они засад, археолошки неиспитани, не казују ништа о њиховом становништву. Име садашњих села Битиње (Горње и Доње) упућује нас на мишљење да је међу античким становницима ове жупе било и припадника трач-

ког племена Битина. Име села Виче ми је нејасно; можда је и оно античког порекла.

Писане споменике, у којима има нешто података и о становницима у овој жупи, имамо тек из краја средњег века. Са натписа на једном камену на развалинама цркве св. Ђорђа у садашњем селу Горњој Битињи, који потиче из 15 или 16 века, чита се да је нека Јелена дала израдити живопис те цркве³⁷⁾. На натпису пак у цркви у селу Штрпцу стоји да је та црква сазидана и „дописана“ 1577 г. заузимањем попа Павла, затим неког Новице, Радивоја, Раје Пејина, Станка Димитрова, Лазара и Јакова Јованова, Ивана Јованова, Лазара (и Даби) жива Јованова, Раје Илина и других³⁸⁾.

Етнички састав. — Сада у овој жупи живе Срби и Арбанаси. Срби су источно-православне вере, а Арбанаси — муслимани. Уз то, има и један мали и незнатан број становништва, који је по пореклу српски, али се преласком у ислам помешао са муслиманским Арбанасима, те је сада и по језику и по осећању арбанашки.

Од укупног броја домова ове жупе (124 рода са 1183 дома) Срби имају 94 рода са 847 домова, што, по броју домова, износи 71,60%. Арбанаси су заступљени са 25 родова и 310 домова, односно са 26,20%. Поарбанашени Срби имају 5 родова са 26 домова или 2,20%.

Старинци. — По својој старини пак становништво ове жупе је највећим делом досељеничко. Старинци из жупе, без обзира на њихово унутрашње кретање, чине свега 41 род са 284 дома, што по броју домова износи свега $\frac{1}{4}$ од целокупног становништва или тачније 25,36%. Поред неких српских родова у њих спадају и сви поарбанашени Срби. Све је остало становништво, и српско и арбанашко, досељеничко. Међу досељенике смо убројили и неке српске родове непознатог порекла, чија је старина заборављена, али се зна да нису стариначки.

Досељеници. — Иако је ово мала и планинска област, у њој, како видесмо, по броју домова, три четвртине становништва чине досељеници. И њих има у свим селима сем маленог села Драјковца, у коме нема ниједног досељеничког рода.

Из којих све области има досељеника у овој жупи види се из следећег прегледа.

³⁷⁾ Љуб. Стојановић, нав. дело, II, 4651.

³⁸⁾ На истом месту, I, 733.

	родова	домо́ва
1) Досељеници непознатог порекла — —	11	122
2) Македонија		
Желино (Полог) — — — — —	1	5
Порој (Полог) — — — — —	1	2
Полог — — — — —	7	87
Скопско — — — — —	1	15
	Свега 10	109
3) Косовско-метохиска област		
К о с о в о		
Ковачевац (Качаник) — — — — —	1	11
Слатина (Качаник) — — — — —	1	13
Семања (Урошевац) — — — — —	1	24
Г о р а — — — — —	1	10
П о д р и м а и М е т о х и ј а		
Кабаш (Призрен) — — — — —	1	12
Ораховац (Подрима) — — — — —	1	1
Подрима — — — — —	1	2
Драгобил (Метохија) — — — — —	1	12
Околина Пећи — — — — —	2	32
	Свега 10	117
4) Црна Гора са Боком		
Од Гусиња — — — — —	7	85
Кучи — — — — —	4	33
Бока — — — — —	1	4
	Свега 12	122
5) Српска струја из Северне Арбаније		
„Преко Дрима“ — — — — —	4	43
Сорој (Скадарска Малесија) — — — — —	2	38
	Свега 6	81
6) Арбанашка струја из Северне Арбаније		
Из фиса Бериша — — — — —	7	86
„ „ Краснића — — — — —	7	63
„ „ Сопа — — — — —	6	105
„ „ Шаље — — — — —	4	52
„ „ Круе Зи — — — — —	1	4
	Свега 25	310

Не узимајући у обзир ову последњу струју (арбанашку) из овог прегледа се види да су све досељеничке струје у овој области мање-више, по броју домо́ва, подједнако заступљене.

Време досељавања. — Досељенички родови непознатог порекла у овој области свакако су доста давно досељени, кад им се и од других родова и од њих самих заборавила старина. У давнашње досељенике спадају род Ашујини, који су се доселили из Боке, и Радуњоћи у Врбештици, који су

досељени из скопског краја. Не узимајући у обзир род Кујунџића у Јажинцу, чији се предак ту доселио као момак код једне бакалске радње пре 70 година, код свих осталих досељеника, за које се зна одакле су досељени, време досељавања пада између средине 18 и треће деценије 19 века. Даље, из прикупљених података о времену досељавања, а који су добијени на основу набрајања појасева по именима предака све до оног који се доселио, види се да досељеници из једне области нису једновремено дошли. Тако досељеничких родова из Полога има који су досељени око средине 18 века (Ђелини у Севцу), има их и из краја тога века (Чаначевићи и Мрђанци у Штрпцу), а и таквих који су дошли почетком 19 века (Борзанови у Врбештици и Реџићи, Доганџићи и Грбићи у Штрпцу). И они од Гусиња нису једновремено досељени, али по томе да су се неки од њих задржали извесно време у другим областима, изгледа да су из матице сви кренули око средине 18 века. Исто тако и они из Куча (Поповићи у Беревцу и Горњој Битињи) досељени су крајем 18 века, али, по њиховом задржавању на путу, биће да су матицу напустили раније, можда око средине истог века. Српски родови из Арбаније су такође једни дошли око средине 18 века (Станисављеви, Павлеви, Ивкови и Бандулићи у Врбештици), а други при крају тога века (Кевкини и Тороћевци у Готовуши). Код досељеника из Косовско-метохијске области пада у очи да су се родови старином из предела суседних Арбанији доселили нешто раније, крајем 18 века, као Љубићи у Штрпцу из Горе, Лукачићи у Вичи из Метохије и др., док су родови из суседног јужног дела Косова дошли у почетку 19 века, неки чак и око 1830 године, као Чантрини у Готовуши, који су из Семање (Урошевац) досељени тек око 1830 год.

Што се тиче досељавања Арбанаса, оно је младо. До средине 18 века у овој области уопште није било Арбанаса. Најстарији арбанашки родови у овој области јесу *Ман* и *Драгош* у Фираји и *Качикт* у Горњој Битињи. Појасеви за Ман, бројани уназад иду: Мусли (40 год.), Зенељ, Реџеп, Мурат, Реџеп, Мемет, Ман. Рачунајући појасеве по тридесет година, а не узимајући у рачун појас оног који се доселио, излази да се овај род доселио пре 180 година, односно око 1770 г. Исто се то добија и за род Драгош, чији појасеви гласе: Селман (60 год.), Алим, Селман, Синан, Ахмет, Али. Појасеви поменутог рода Качикт су: Ислам (60 год.), Баки, Ајдар, Суља, Ука. Остали арбанашки родови у овој области су млађи, са краја 18 и из почетка 19 века, а многи су чак и из доба око 1840 г. Тако за род Огушај у Броду појасеви гласе: Азем (50 год.), Фериз, Дема, Огуш. Бројећи појасеве од садашњих осамдесетогодишњих стараца уназад,

код неких родова се добијају тако само три појаса, што значи да су ти старци у трећем појасу од досељења њихових предака или јасније, да су се деде тих осамдесетогодишњих старца доселили у ову жупу. Тако код рода Маркт у Броду појасеви иду: Бајрам, Шаин, Бајрам. Или код рода Шех у истом селу: шех Алија, шех Сулејман, шех Исмаил.

Узроци досељавања. — Врло је интересантна чињеница да у овој малој и планинској области има толики број досељеника и то не само из оближњих већ чак и из доста удаљених крајева. Видели смо да досељенички родови, према броју домова, чине три четвртине становништва. Па и кад изуземо арбанашко становништво, српски и остали словенски досељеници су скоро два пута бројнији од старинаца.

Што се у овој жупи стицао и стекао многи српски и други словенски живаљ, који је нечим био приморан да напусти свој завичај, дошло је од извесних повољних погодаба саме жупе. На првом месту то је био њен повољан положај. Готово са свих страна опкољена планинама, чији су виши делови непогодни за настањивање, она је око себе имала широк појас ненастањеног земљишта, те је *важила за заклоњену и природом добро заштићену област*. Тиме је она донекле била обезбеђена не само од арбанашког продирања већ и од упада арбанашких харамија, јер су села сасвим при дну корутине, те су, због удаљености од периферије области и због њихове збијености и међусобне близине, претстављала тешкоћу и опасност за такве харамијске упаде. Она је, даље, и поред непрестаног исељавања становништва из ње, услед придолажења досељеника, увек била добро насељена, те је и са те стране била одбојна према арбанашком продирању. Са западне стране ју је штитило од арбанашког продирања и то, што се наслањала на српску област Средску, а преко ње и на Гору.

Други повољан услов за привлачење словенског живља био је у томе, што у овој планинској области *није било чифличког режима*, те, уколико је било каквога данка, тај се данак давао у стоци, а приход од земље је уживао само обрађивач.

Многи досељенички родови не памте узроке из којих су напустили своја села и своје области. Међутим, они од Гусиња наводе да су се отуда иселили од зулума, а Орлојеви у Врбештици чак знају да су им се преци из гусињског краја иселили испред Арбанаса. И досељеници из Косовско-метохијске области и из Македоније су углавном досељавани из истих узрока, као што су Лукачићи у Вичи напустили Метохију „од зулума“ или Борзанови у Врбештици што су се иселили из Полога зато, што су им „Турци“ одузели имање.

Узроци арбанашком продирању према косовско-метохијској области су углавном економске природе. Слабо земљиште у планинској и кршевитој Северној Арбанији било је фактор за иселјавање становништва. Али је тај фактор и по турском освојењу ове области и Арбаније слабо долазио до изражаја све до краја 17 века због релативно густе насељености српскога живља на Косову и у Метохији и његовог отпора према самовласном арбанашком продирању. Продирање Арбанаса је омогућено тек историским догађајима са краја 17 и у првој половини 18 века. Аустријанци су у своме походу 1689 г. дошли до косовско-метохијске области и заузели је целу, прешли јужније од ње, а 1737 г. допрли у област и држали њене северне делове. У оба похода Срби су пристајали уз Аустријанце против Турака и, компромитовани тиме, заједно са Аустријанцима повлачили се испред турског повратка. Услед тих похода и борби у самој области, а нарочито услед повлачења извесног дела српског становништва после ових неуспелих аустријских похода, српска насеља су и српски живаљ у косовско-метохијској области постали разређени. Тада је почела јача струја арбанашког досељавања, која, због разређености српског живља у Метохији и на Косову и због његове заплашености после тих покушаја за отрзање од турског јарма, није наилазила на јак отпор. Арбанаси су и пре тога, још у матици, попримали ислам и тиме постали привилеговано грађанство. Тој је арбанашкој струји ишло на руку и то, што је од тих ратова, односно и нешто раније, од пораза турског код Беча (1683 г.) па све до 1840 године у турској царевини, а нарочито на западном делу Балканског Полуострва, владало самовлашће са самозваним и самовласним управљачима у областима. И та је арбанашка струја текла за све време трајања тог самовлашћа. Са јачањем централне власти у Турској и свргавањем тих обласних узурпатора, које је почело још почетком 19 века а завршило се око краја четврте деценије истога века, *престаје и самовласно кретање и самовласно настањивање становништва*⁸⁹⁾. Нико се није могао настанити нигде без одобрења власти, ако до тога земљишта није дошао куповином или којим другим редовним путем. Тада, око 1840 године, престаје досељавање Арбанаса и у ову жупу, што смо већ видели и из претходног одељка о времену досељавања.

⁸⁹⁾ Тад престаје и кретање српског и осталог хришћанског становништва, јер се и оно, исто као и арбанашко, великим делом самовласно настањивало, пошто је било доста празне и пуне земље. То се види и из ове области. Досељавање словенског живља престаје око 1830. у исто време, дакле, кад и досељавање Арбанаса.

Начин досељавања. — Иако смо напред изнели и нагласили да је због свог погодног положаја и других повољних погодаба Сиринићка жупа била привлачна за досељенике, то не значи да су њени досељеници још пре исељења из свога завичаја знали за ту њену погодност и право кретали у њу, што нарочито важи за досељеничке родове из удаљених области. За неке родове се зна да су им се преци при сеоби из завичаја прво настанили у некој другој области, а потом, доцније, прешли одатле у ову жупу. Такав је случај са Поповићима у Беревцу и Горњој Битињи, чији су се преци, при исељењу из Куча, настанили у Муштушту (Подрима), одакле су после прешли у Сиринић. Исто тако преци Орлоћевих у Врбештици су се од Гусиња преселили у Букош (Подрима), па доцније у ову жупу. Чак и међу онима из суседних области има таквих који су етапно прешли у ову област. Чантрини на пр. у Готовуши старином су из косовског села Бурника, а овде досељени из косовског села Семање.

И Арбанаси су исто тако етапно досељавани у ову област. Већ смо видели да је ова жупа заклоњена и природом готово са свих страна заштићена област и да се на западу ослања на српску област Средску, а преко ње и на Гору. Отуда се Арбанаси у њу нису досељавали са запада, како би се очекивало, већ обрнуто, са истока, где је ова жупа долином своје главне реке Лепенца, иако преко клисуре (Бродске), најотворенија. Арбанаси су у ову жупу почели продирати са истока, из Качаничке Клисуре и јужног дела Косова Поља, пошто су населили ову клисуру и тај јужни шумовити део Косова и етнички већ били надвладали у њима или бар бројно били прилично јаки. Тако су сви родови у Коштањево, као и род Матош у Горњој и Доњој Битињи, дошли у Сиринић из Елез Хана (Качаничка Клисура), где су се једном били настанили. Род Елез у Броду дошао је из качаничког села Сопотнице, а род Цокљар у истом селу и Фираји — из качаничког села Слатине. Род Драгош у Фираји пак дошао је из скопског села Блаца код Качаничке Клисуре, а род Паљој у Сушињу — из косовског села Никодима.

Унутрашње сељакање. — У унутрашњем кретању у области, у пресељавању из села у село, учествовало је и српско и арбанашко становништво. Али број учесника у том унутрашњем сељакању није велики. Њих има свега 135 кућа, али свега 18 родова, што значи да је у томе сељакању учествовало свега 18 кућа, од којих је после прираштајем дошло до садашњег броја. Од тих 18 родова српских је 11, арбанашких 6, а 1 припада поарбанашеним Србима.

Што је овде било слабог сељакања дошло је отуда, што у овој претежно сточарској области није било чифличког режима за турске владавине. Сваки је сељак у овој области,

и Србин и Арбанас, био власник и куће и извесног дела земље, великог или малог, те није имао господара, чифлик-сахибију, који би га могао дизати са имања, нити је он сам морао напуштати имање што му господар није био добар, као што је био случај у областима где је чифлички режим био заступљен.

Исељавање. — Мала и планинска Сиринићка Жупа, повољна углавном само за сточарску и шумарску привреду, не пружа довољно извора за опстанак већег броја становништва. А она је временом, нешто прираштајем, нешто због оне своје већ изнете привлачности услед свога заклоњеног положаја и чињенице да у њој за турске владавине није било чифличког режима, привлачила досељенике, те јој се становништво повећавало. Са тако повећаваном густином морало се приступити и другим гранама привреде, нарочито проширењу земљорадње, тј. отварању нових ораница. Али услед оскудице у погодном земљишту за земљорадњу, људи су се латали и других занимања. У одељку о привреди видели смо да у овој области поред сточарства, шумарства и земљорадње има још око десет других грана привреде, којима се многи становници баве као допунском привредом.

Приступило се чак и печалбарству. Али све становништво није било у могућности да приступа овим разним допунским гранама привреде, а неки и поред њих, нису решавали питање свога опстанка, те су за излазак из тешког живота налазили решење у исељавању, чак и у области са чифличким режимом. На већим имањима, иако туђим, господарским, могли су, и као чифчије, доћи до већих прихода но на својим малим или, услед прираштаја, смањеним имањима.

Било је и других узрока за исељавање. Позната верска нетрпељивост између Арбанаса муслимана и Срба православних за турске владавине, а с тим у вези и сукоби који су доводили и до крви, утицала је такође да се извештан број Срба сели из ове области. Тако су се Рајковци у Доморовцу (Изморник) иселили из Сиринића, бежећи „од крви“, а Кристићи у Житињу (Горња Морава) побегли су из Сиринића да им Арбанаси не отму девојку⁴⁰).

Због свега тога, ипак највише због тешких економских прилика, Сиринићани су се много исељавали и њихових исељеника има свуда по околним областима.

На Косову исељених Сиринићана Срба има у Горњој Неродимљи, Штимљи, Рујцу, Ливађу, Сушици, Бабљаку, Бабушу и Трну⁴¹). Ја сам их при испитивању Косова налазио и

⁴⁰) Насеља и порекло становништва, књ. 28, стр. 232; 176.

⁴¹) *Ј. Цвијић*, нав. дело, с. 1204, 1207, 1208, 1210, 1211, 1212, 1213.

у северном делу Косова Поља, а нашао их и у вароши Вучитрну (Прљинчевићи⁴²).

У *Горњој Морави* и *Изморнику* је при мојим испитивањима тих области Срба Сиринићана било 8 родова са 45 кућа и то у Житињу, Клокоту, Витини, Доморовцу и Панчелу⁴³). Има их и у вароши Гњилану⁴⁴).

И у *Новобрдској Кривој Реци*, о којој своја испитивања још нисам објавио, нашао сам пре двадесет година 11 родова са 22 куће.

У *Подрими* их има такође у многим селима, и то: у Великој Хочи, Љубижди, Целогражди, Кориши, Војинцу, Муштуишту, Дворану, Поповљану, а и у самом Призрену⁴⁵).

У *Сретечкој Жупи*, и то у селу Средској, један род је пореклом из Сиринића⁴⁶). Међутим род Басарини у Севцу (Сиринић) зна за своје исељенике и у селу Мушникову у овој Сретечкој Жупи.

Има их и у суседним областима Македоније: у Доњем Пологу и скопској котлини, и то

у *Доњем Пологу*, у селима Лешку, Ратају и Жилчу;
у *скопској котлини*, у селима Чучеру и Драчеву⁴⁷).

И у *Горњој Реци*, која је нешто удаљенија, има исељених Сиринићана (село Бродец, род Пејчамоњи⁴⁸).

У одељку о привреди, и то код говора о печалбарству, поменуто је да у *Сједињеним Америчким Државама* има 49 и у *Аргентини* 12 лица из Сиринића. Скоро сви су се тамо оженили и њихов повратак се не очекује.

Привредни живот у Сиринићу се није много побољшао ни после ослобођења од Турака, па је он и данас тежак. Отуда су многи Срби Сиринићани молили да буду насељавани као *колонисти* ван своје области. У *Горњој Морави* и *Изморнику* их је пре двадесет година било 13 кућа⁴⁹). На *Косову* их је било у много већем броју.

У исељавању из области узели су учешћа и поарбанашени Срби. Један део поарбанашених Саитовића из Драјковца се иселио у Миросаље (Горња Морава) и тамо се зову

⁴²) А. Урошевић, Вучитрн. Гласник Скопског научног друштва, књ. XIX, с. 223.

⁴³) Насеља и порекло становништва, књ. 28, стр. 73, 172, 176, 177, 232, 242.

⁴⁴) А. Урошевић, Гњилане. Гласник Географског друштва, св. XVII, стр. 48.

⁴⁵) Ј. Цвијић, нав. дело, с. 1257, 1258, 1259, 1260, 1262.

⁴⁶) На истом месту, с. 1108.

⁴⁷) Податке о Сиринићанима у овим областима Македоније љубазно ми је саопштио Јов. Трифуноски.

⁴⁸) Д-р Душан Недељковић, Горњореканска етнопсихолошка група. Гласник Скопског научног друштва, књ. XIII, с. 101.

⁴⁹) Насеља и порекло становништва, књ. 28, с. 74.

Цаферовићи⁵⁰⁾. Само су тамо прикрили своје порекло и претставили се правим Арбанасима. И још две куће се од овог рода после 1912 г. иселиле у Горњу Мораву, у село Трстеник. А од поарбанашених Срба Асановића из Сушића 1925 године се иселиле на Косово, у село Доње Годанце, 2 куће.

Исељавање Арбанаса је у знатно мањој мери но исељавање Срба. Један део рода Цокљара у Фираји је ускоро по свом досељењу прешао у Горњу Мораву, у село Миросаље. Исто тако се у Горњу Мораву, у село Гошицу, из Сирињића иселио род Ашан⁵¹⁾.

По ослобођењу ове области од Турака, после 1912 године, не хтевши се помирити са новим стањем, један незнатан број Арбанаса, свега 7 кућа, отишао је у *Турску*, и то: из Брода 1, из Коштањева 1 и из Фираје 5 кућа.

VII ЕТНОБИОЛОШКИ ПРОЦЕСИ

У овој су се области, како смо већ видели, стекли досељеници из разних крајева, и то не само из блиских предела Косовско-метохијске области, већ чак и из Северне Арбаније, Црне Горе и Боке. Доселио се и приличан број Македонаца из суседних крајева. Изузимајући Арбанасе, између свих ових словенских досељеника међусобно и између њих скупа и српског стариначког становништва није било неке велике разлике у језику. Како су уз то сви били исте вероисповести, православне, међу њима су настајали тешњи додири и брачне везе, а с тим, разуме се, и *изједначавање у језику, ношњи и обичајима*. Сада, сем Арбанаса и поарбанашених Срба, сви остали Сирињићани говоре истим жаргоном, сви имају исту ношњу и исто национално осећање, српско.

Само и то изједначавање је у већим селима при дну корутине ишло брже, а у удаљеним и забаченим селима — спорије. У Сушићу на пр., иако су досељенички родови од Гусиња ту још од краја 18 века, код њих се јужни дијалекат задржао дуго, што је дошло од тога, што у њиховом селу није било досељеника из других крајева, а са јединим затеченим српским родом у своје селу ови Гусињани нису готово ни имали веза, јер је тај затечени српски род, нешто по њиховом досељењу, прешао у ислам. Са смрћу једне бабе у годинама после првог светског рата, која је све до краја свога живота говорила „како Црногорка“, угасила се у овој области ијекавштина динарских досељеника.

Међусобних утицаја је било не само између затечених Срба старинаца и српских и осталих словенских досељеника, него и између свих ових и досељених Арбанаса. Српског ути-

⁵⁰⁾ На истом месту, с. 167—168.

⁵¹⁾ На истом месту, с. 167, 162.

цаја на Арбанасе, сем нешто на речник, готово и нема, али је утицај Арбанаса на Србе био знатан. Не само да су готово сви одрасли мушкарци, чак и у селима где нема Арбанаса, учили и знали арбанашки ради лакшега кретања по области и изван ње, него су угледањем на Арбанасе, а можда и из мимикрије, сви попримали арбанашку ношњу, чак и арбанашку капу, које су по балканском рату напустили; капу одмах, а остале хаџетке постепено.

Поред ових процеса који су захватили целу област, било је и поарбанашавања али у врло малој мери (5 родова са 26 кућа) и оно је захватило само источни део области,



Продирање нове косовске женске ношње у Сиринић (црна сукња).

онај део, у који су се Арбанаси својим продирањем уселили са источне стране. И како су се и арбанашки и српски досељеници досељавали у ову област готово у исто време, то су српски досељеници избегавали овај источни део области и насељавали се у западном делу, то се и овај етнобиолошки процес протегао само на један део затечених Срба старинаца у том источном крају. Живећи међу Арбанасима, у неким селима чак и у незнатној мањини према њима, пошто су им се остали Срби сељани раселили, неки су од Срба подледали утицају Арбанаса и прелазили у ислам, јер су ови Арбанаси

досељавани као муслимани, иако су неки од њих у матици све до иселења били католици.

Поисламљивање Срба је у овој области почело у почетку 19 века и трајало све до око 1860 године.

Први су поисламљени *Смаиловити* у Броду и *Тошићи* у Ижанцу. Појасеви за Смаиловите, бројани уназад јесу: Синан (80 год.), Адем, Ајдин, Ибраим. У ислам је прешао овај Ибраим, који се у православљу звао *Јоксим*. Појасеви за Тошиће су: Цемаљ (40 год.), Шабан, Ариф, Рамадан, Браим. Хришћанско име овог последњег претка не казују; кажу да га не знају.

Око 1830 године су поисламљени *Асановићи* у Суштићу. Презиме им је по поисламљеном претку Асану, који се у православљу звао *Рака*. Њихови појасеви гласе: Бајрам (60 год.), Селим, Селман, Асан (*Рака*). Ракина жена *Ђурђана* све до своје смрти није прешла у ислам, па је и сахрањена на српском православном гробљу.

Око 1840 године поисламљени су *Саитовићи* у Драјковцу, чији се предак Саит у православљу звао *Петар*. Појасеви су им: Елмаз (45 год.), Селим, Мета, Саит (*Петар*). Ови Саитовићи су имали своје рођаке православне Србе у селу до пре тридесет година, када су изумрли.

Најмлађи по поисламљењу су *Спасићи* у Коштањево. Управо, они су поисламљени у Вичи, одакле су старином, па одатле, по поисламљењу, прешли у Коштањево. У ислам је прешао отац садашњег осамдесетогодишњег старца Брахе, што је отприлике могло да буде око 1860 године. Тада је у ислам прешао и један младић из овог села Виче, али су његови потомци 1912 год. враћени у православље, те ћемо се на ту породицу осврнути мало доцније.

Како су се ове породице посламљивањем верски одвајале од својих сународника, то редовне брачне везе између њих и православних Срба нису ни могле постојати. А како других муслимана у области и није било сем Арбанаса, то су, ступајући с њима у брачне везе, ови поисламљени Срби временом и потпуно *пoарбанашени*, тако да сада не само што се и у кућама служе арбанашким језиком, него им је и *национално осећање арбанашко*.

Одвајајући се од својих сународника преласком у ислам, ови Срби су се чак и старали да се потпуно изједначе са муслиманима своје области, те су не само радо прихватили арбанашки језик, него примали и неке њихове погледе, па чак *улазили и у њихове фисове* (племена), иако су ти арбанашки фисови ван својих матица остали скоро без зна-

чаја⁵²). Тако су Спасићи у Коштањеву ушли у Соп, у фис Арбанаса свога села; Асановићи у Сушићу ушли у Круези; у фис јединог арбанашког рода Паљоја у свом селу; Тошићи у Ижанцу су ступили у Красниће, у фис већине арбанашких родова свога села; Смаиловити у Броду су се увукли у Бериш, а у овом селу има три рода од тога фиса. Саитовићи у Дајковцу су такође ушли у Бериш, у фис суседног села Фираје, од којих су неки при досељењу чак и живели извесно време у Драјковцу (род Ман).

Поменути случај поисламљивања једне особе из Виче, чији су потомци *враћени у православље* 1912 године, састоји се у овоме. Тај младић из Виче, који је око 1860 год. прешао у ислам, био је од рода *Веланоћа* и звао се *Стојан*. Са преласком у ислам добио је име Махмут. Он је умро још за турско доба, али је ослобођење од турске владавине затекло у животу његовог сина Реџу, снаху Арифу (Реџину жену), и унукe Алима, Османа и Лимона, од којих је најстарији Алим већ био ожењен.

Узрок враћању ове породице у православље био је страх од освете од својих рођака, којима се замерио тај најстарији Стојанов (Махмутов) унук Алим својом женидбом, јер се на неку годину пред балкански рат оженио женом свога православног рођака Стевана Милошевића Веланоћа, приволевши је да напусти свога мужа и да одбегне за њега.

Сматрајући то за своју велику кривицу, цела се ова породица, при наступању српске војске у балканском рату, евакуисала у Призрен. Не могући да опстане ван своје куће и имања, решила се да се врати натраг у своје село, али, мислећи да јој се та Алимова кривица неће опростити, врати се са изјавом да ће прећи у православље.

При преобраћању у православље домаћин куће, Реџа, добије име Риста, тај његов најстарији син Алим назван је Андрејом, млађи син Осман — Огњаном, а најмлађи Лимон — Дамњаном. Покрштена је и жена домаћина куће, Реџе, и од Арифe прозвана Милојком. Алимовој жени Кадици остављено је име Крстана, онако како се звала пре но што је одбегла за Алима и ступила у ислам.

Домаћин куће, Реџа-Риста, умро је за време бугарске окупације у првом светском рату и сахрањен као муслиманин, јер се тад цела ова породица вратила у ислам, а од 1918 год. поново је била у хришћанству. Један од Алимове

⁵²) Ступање у фис је било као орођавање, те је тиме онај, који је приложио фису, налазио потпору у њему, бар код својих суседа, припадника тога фиса. И примане у фис је имало свога значаја, јер тиме фис постаје бројнији, јачи.

браће је умро нежењен, а други, Осман-Огњан, оженио се православном Српкињом и искрено се држао православља. За Алима се, међутим, и код Срба и код Арбанаса прича да *нагиње исламу*, да је уствари тајни муслиманин у привидном хришћанству. Виђен је нпр. како у арбанашким одајама клања заједно са осталим Арбанасима⁵³).

VIII НЕКЕ ОДЛИКЕ СТАНОВНИШТВА

Иако је Сиринић планинска жупа, његово српско становништво *физички није добро развијено*. Срби Сиринићани су већином средњег раста, чак и ситни. Поред тога у сваком сиринићком селу, и српском и арбанашком, доста је јако развијена *гушавост* код становништва. Само се подаци о овој телесној мани донекле прикривају, јер свако село наводи да је гушавост јача у другим селима но у њему или да је чак ту, у њему, и нема. Тако у Доњој Битињи кажу да је у њиховом селу било мало гушавости, али је сад нема. Међутим у Штрпцу, поред Готовуше и Горње Битиње, и Доњу Битињу убрајају у села са најјачом гушавошћу. У Горњој Битињи пак најјачу гушавост приписују Штрпцу и Вичи. Да је гушавост доста јака, види се по томе што у Готовуши има десет гушавих лица, што према броју њених кућа (112) на сваку једанаесту кућу долази по једно гушаво лице.

И ова гушавост у Сиринићу јако је изразита: прло јако набрeкло спреда или са стране и код многих глас неприродан, задебљан. Међу овим гушавим људима има чак и *кретенстих типова*.

Интересантно је да је у Штрпцу гушавост привремено попустила, откако су сељани тога села 1908 год. подигли водовод и почели да пију воду из чесама са тог водовода. Али, како се водовод покварио, гушавост се почела опет да јавља. Према томе, узрок овој гушавости у Сиринићу као да би био земљане или инфективне природе, који долази преко воде.

Поред гушавости, у овој области има и *сифилиса*, који је донет печалбарством. Код многих српских породица је постао наследан, ендемичан.

Што се тиче *психичких особина*, може се рећи да садашњи Срби Сиринићани нису оно што су били њихови претци, на чији је рачун од стране њихових суседа, нарочито Косоваца, сковано толико *потсмешница*. У тим се потсмешницама каже да су Сиринићани правили качамак у бунару, да су скакали у маглу, мислећи да је вуна итд. Те су потсмешнице

⁵³) Опширније о томе: А. Урошевић, Један нов пример двоверства, „Етнологија“, часопис Етнoлошког друштва у Скопљу, год. I (1940), св. 1 с. 53—55.

старе, из доба кад су се Сиринићани готово искључиво бавили сточарством, тј. кад су били прави планинци. Али отако су, услед прираштаја и поменутих притешњености, морали да се латају разних других занимања, па да иду и у печатбарство, они су стеченим искуством и проширеним видокругом надмашили своје суседе, чији су се преци потсмевали њиховим прецима.

У друштвеном животу Сиринићана вредно је истаћи задругу, које још има и код Срба и код Арбанаса. Код арбанашког рода Качикт у Горњој Битињи једна задруга је 1938 год. бројала 33, а код српског рода Будуриних у Севцу — 42 члана. Али је до 1934 год. у овој области постојала једна огромно велика задруга, можда највећа јужнословенска задруга нашега времена. То је била задруга Срба Дурлевића у Драјковцу, која је у пролеће 1934 год. бројала 106 чланова. Поделила се у јесен исте године, само је од пролећа до јесени смртним случајевима спала на 99 чланова. Те године је деобом од такве разгранате породице, задруге, постао род од 9 кућа⁵⁴).

У роду код Арбанаса нема ендогамије, а до ослобођења од Турака није је било ни код Срба. Сада узимање у роду постоји код неких, нарочито већих родова. Код Поповића у Горњој Битињи узимање у роду је почело од првог светског рата. Тада „од пре тридесет година” почело је узимање у роду и код Веланоћа и Лукачића у Вичи и Радуњоћа и Орлоћевих у Врбештици. Године 1938 брак је закључен чак и у роду Дурлевића, који је на четири године пре тога, како видесмо, чинио јоу поменуту велику задругу.

Као што код Арбанаса нема ендогамије у роду, исто се тако ова забрана ендогамије одржава код њих и у два или више родова, ако су истог порекла, тј. постоји код њих и забрана ендогамије у братству. Тако између сва три рода у Коштањеву и рода Матош у Доњој Битињи не склапају се брачне везе, јер ова четири рода потичу од четворице браће.

Али поред ове забране ендогамије у роду и братству, код Арбанаса ове области је до скоро постојала, а негде и сад још постоји забрана ендогамије у фису (племену), јер се код њих и фисови замишљају на крвној основи, тј. као да су сви припадници једног фиса крвни сродници иако врло далеки. Тако се Бериши у Фираји не узимају не само са

⁵⁴) Из броја кућа и становника у Речнику места Краљевине Срба, Хрвата и Словенаца, издатом 1925, г., види се да су у овој области задруге добро заступљене, јер је просечан број једне куће доста велики. Само је код арбанашког села Ижанца тај просечан број 5 и код српског села Севца 5,7, иначе се код осталих села креће између 7 и 10,5. У српском селу Јажинцу износи 10, а у Готовуши и Драјковцу чак и 10,5. Број задруге је према томе, много боље и јаче заступљен код Срба но код Арбанаса.

Беришима ван својих родова у свом селу, него још уопште не склапају брачне везе ни са Беришима у другим селима ове области, па чак ни са Беришима изван Сиринића. Код неких је то у новије време прекршено. Од првог светског рата Краснићи у Ижанцу су започели да се жене са Краснићима из других села.

Братствена или племенска заједница и организација је код неких Арбанаса у новој средини сведена на село, па с тим у вези и погледи на искључење ендогамије пренети и ограничени на село. И кад нису били ни из истога братства ни чак из истог фиса, ужи комшилук у селу су узели као духовно сродство и тиме искључили брачно мешање. У Ижанцу живе тако припадници Краснића и Шаље, али се међусобно не жене.

У погледу говора најкарактеристичније су следеће одлике.

У презименима са завршетком на *овићи* примећује се краћи завршетак *оћи* (Шаркоћи и Бошкоћи у Беревцу, Веланоћи у Вичи, Радуноћи у Врбештици и др.), што је дошло првенствено од губљења гласа *в*, а онда од даљег збијања тога наставка за презиме (Шарковићи — Шаркоћи — Шаркоћи). Али тога скраћивања има само у овом дужем наставку на *овићи*, иначе га нема у краћем наставку на „*ови*“ (Борзанови у Врбештици, Стојкови у Доњој Битињи, Пунтарови у Јажинцу и др. Исто тако тога скраћења нема ни у презименима са дужим завршетком на „*евићи*“ (Дурлевићи у Драјковцу, Власачевићи у Шрпцу). — Као да су та скраћена презимена почела да губе значење презимена, те код неких има нових секундарних наставка, као: Орлојеви (Врбештица), Бошкоћевићи и Градоћевићи (Штрпце). Овог удвајања наставка има и код презимена где томе није ни било места: Крстићи и Рачићевићи (Штрпце) и др.

Поред ове особине губљења гласа *в* у поменутом наставку за презимена, има још једна особина говора становништва ове жупе, која је такође слична особини македонског језика. То је да партицип прошлог времена за множину за сва три рода има завршетак на *е* (трчале, гледале, ишле), али у прошлом времену иде уз српске облике помоћног глагола *јесам* и стоји испред њих као у осталим говорима српског језика (трчале смо, гледале сте, ишле су).

Не може се рећи да је ова особина дошла од оног не тако великог броја македонских досељеника у овој жупи, него од граничног положаја жупе, која, као и најсеверније области Македоније, чини прелазну језичну зону.

На крају би требало рећи нешто и о међусобном односу Срба и Арбанаса ове области у току њиховог заједничког живљења.

Видели смо да је за турске владавине, нарочито у 19 веку сточарство у овој области опало услед пљачкања стоке од стране Арбанаса. Али то нису чинили Арбанаси ове области, јер је, код говора о томе, поменуто да су те упаде вршили нарочити пљачкаши, харамије из Љуме и да су од њих трпели и сами Арбанаси ове области. Исто тако су Срби из ове области при повратку са печалбе морали да најмљују спроводнике да би могли кроз Бродску Клисуру сачувати и кућама пренети тешко стечену уштеђевину. Међу тим пљачкашима који су вребали печалбаре при повратку кућама било је, додуше, поред људи из других крајева, и људи из ове области, али су то били самовољни појединци, које су и сами њихови мирни и поштени сународници осуђивали. Што су се пак Срби из мањег источног дела области раселили из ње или преселили у њен западни део, то је опет долазило услед верске нетрпељивости или агресивности таквих појединаца, а не уопште од арбанашког живља, јер има примера доброга живљења и међусобног помагања између Срба и Арбанаса од њиховог првог додира у области па до данашњих дана.

Неком Алији, који се око средине прошлога века населио код Штрпца, из страха да после не почне да доводи и друге Арбанасе да се око њега насељавају, Срби овога села су му три пута кришом палили кућу, док се није иселио одатле. Из таквог су страха Срби у Готовуши крајем прошлога века сакупили 135 турских златних лира и вратили Асану Алими из Фираје, који је ту купио кућу и имање од једног Цинцарина, када је овај стечену кућу и имање као бакалин у Готовуши продао томе Асану при пресељењу у Урошевац.

Али су овакво предусретање према Арбанасима Срби показивали у позније време, када су почели да трпе од појединих самовласника Арбанаса. Иначе у доба досељавања Арбанаса има примера да су их Срби дочекивали са разумевањем. Арбанасе Качикт су прихватили Срби Симоновци у Горњој Битињи и задржали „да им буду комшије“. Претка арбанашког рода Алиловита у Вичи прихватили су Срби овога села и допустили му да се насели у њиховом селу, „да и он проживи“. Ови арбанашки родови су доцније увек у случају потребе узимали у заштиту своје сељаке Србе, а зато су после и ти Срби штитили њих, кад је до тога долазило.

Има и других примера добрих односа између Срба и Арбанаса. Арбанашки муслимански род Ђонт у Броду се хвали и са поносом истиче како је православна црква св. Петра близу његових кућа, где су раније живели Срби из Виче, сачувана његовим заузимањем. Штавише, када су Срби из Виче и осталих села за турске владавине долазили

на сабор код те цркве о Петровдану, Арбанаси Ђонт су били заштитници сабора, па су чак, као и остали учесници на сабору, и они носили хлеб и јело сабору, иако су друге вере.

У овом селу Броду још стоји српско хришћанско гробље, јер га чувају поисламљени и поарбанашени Смаиловити, пошто на том гробљу има и гробова њихових предака. А у Драјковцу су поисламљени и поарбанашени Саитовићи до пре двадесет година на сабор драјковачке цркве о Младенцима носили по један хлеб и по један котао куваног пасуља, онако како су то чинили и њихови преци у православу. За све то ни оним Смаиловитима у Броду ни овим Саитовићима у Драјковцу никад и нико од Арбанаса муслимана није ништа пребацио, него су им многи ту пошту према прецима и хвалили.

Код говора о сточарству поменули смо одвођење пастира од стране харамија заједно са отетом стоком. У таквим случајевима поједини Арбанаси из жупе су се одазивали молбама ојађених српских породица, ишли чак у Љуму или друге крајеве, па не само без награде за себе, него чак понекад успевали да од харамија измоле одведене пастире и без икакве откупнине.

Још нешто. Када је поменута велика српска задруга Дурлевића у Драјковцу 1934 г. морала да се подели, позвала је виђеније Србе да је помогну у том послу. Али кад и после два своја покушаја ти виђенији и утицајнији Срби нису успели у томе, позвала је, поред њих, и виђене и тим замршеним стварима вичне Арбанасе. И они су се радо одазвали и својим знањем и умешношћу допринели да се задруга правилно подели. Арбанаси ове жупе су јавно изражавали задовољство што су њихови људи допринели да се у једној тако великој и угледној српској задрузи скину раздор и неслога, који су се, због њене претеране разгранатости, морали да појаве.

То је само мален број од више таквих примера добрих односа, пријатељства и човечности између Срба и Арбанаса ове жупе у прошлости.

ПОСЕБНИ ДЕО

1. Јажинце

Стариначки родови: *Бошкови* или *Шиндари* (6 к., св. Никола). — *Андрејини* (6 к., св. Арханђео). — *Пунтарови* (5 к., св. Арханђео). — *Ристини* (5 к., св. Архађео). — *Јефтијини* (6 к., св. Арханђео). — *Гољијини* или *Миленићи* (5 к., св. Арханђео).

Родови непознатог порекла: *Лингурци* или *Стокјови* или *Милицављеви* (4 к., св. Никола). — *Маглини* (3 к., св. Арханђео). — *Милошеви* (9 к., св. Никола), давнашњи пресељеници из Врбештице. Даља старина непозната. — *Русимови* (3 к., св. Пречиста), пресељени пре 70 година из Врбештице на женино имање. Даља старина непозната.

Досељеници из других области: *Самарцијини* (2 к., св. Арханђео) давнашњи досељеници из Подрима. — *Кујунџићи* (1 к., св. Стефан Архиђакон). Старином из Ораховца (Подрима), а овде се предак доселио пре 70 година из Призрена као помоћник код једног бакалина.

2. Севце

Стариначки родови: *Шубарини* (12 к., св. Арханђео). — *Басарини* (19 к., св. Никола). — *Калпакови* (7 к., св. Никола). — *Паљини* или *Прљинци* (12 к., св. Никола). — *Бијачевци* (5 к., св. Никола). — *Богајчеви* (8 к., св. Арханђео). — *Узунови* (17 к., Ђурђевдан). — *Даћевци* (16 к., Ђурђевдан). — *Џумпалеви* (11 к., св. Арханђео). — *Синиковци* (16 к., Ђурђевдан). — *Маркагини* (12 к., св. Арханђео). — *Будалини* или *Пишманови* (10 к., св. Арханђео). — *Бекини* (8 к., св. Арханђео). — *Јоцкови* (8 к., св. Никола).

Досељеници из других области: *Ђелини* (5 к., Ђурђевдан). Досељени око средине 18 века из Полога, из села Жељина. — *Ашујини* (4 к., св. Никола), давнашњи досељеници из Боке.

3. Врбештица

Стариначки родови: *Будурини* (2 к., св. Ђорђе Алимпџије).

Родови непознатог порекла: *Бонтини* (4 к., св. Ђорђе Алимпџије). — *Костини* (4 к., св. Никола).

Досељеници из других области: *Борзанови* (9 к., св. Никола). Досељен предак Борзан из Доњег Полога у почетку 19 века, када су му муслимани тамо одузели имање (Борзан, Ђорџија, Станисав, Стаја 60 г.). — *Радуњоћи* (15 к., св. Петка), давнашњи досељеници из скопског краја. — *Орлоћеви* (32 к., св. Арханђео). Старином су од Гусиња, одакле су од Арбанаса пребегли у Букош (Подрима), одакле се „један брат“ крајем 18 века преселио овамо да избегне крвну освету од Арбанаса, а други остао тамо и прешао у ислам. — *Станисављеви* (19 к., славе подједнако две славе: св. Пречисту и св. Илију). Досељени су око средине 18 века од „преко Дрима“. — *Павлеви* (10 к.) и *Ивкови* (11 к.), досељени заједно са Станисављевима као „три брата“, те им је и слава иста. — *Бандулићи* (3 к.), дељеници Станисављевих.

4. Беревце

Старинци: *Ђуринци* (13 к., св. Никола). — *Мутавџијини* (1 к., св. Никола).

Родови непознатог порекла: *Шаркоћи* (13 к., св. Никола).

Досељеници из других области: *Ковачеви* (11 к., Ваведење), досељени из Ковачевца код Качаника. — *Поповићи* (6 к.), *Кривчеви* (4 к.) и *Бошкоћи* (5 к.); сва три рода славе Митровдан. Старином су из Куча, одакле су се преселили у Муштуште (Призрен), па одатле овде крајем 18 века.

5. Сушиће

Старинци: *Асановићи* (5 к.), поисламлени и поарбанашени Срби. Поисламили се око 1830 г. У ислам прешао предак Рака, који је потом назван Асан. Појасеви од поисламљивања су: Рака (Асан), Селман, Селим, Бајрам 60 г.

Досељеници: *Ракићи* (11 к.), *Коцинци* (9 к.) и *Марковци* (11 к.) сви са славом св. Панталејмона. Досељени су од Гусиња крајем 18 века При досељењу су славили св. Николу али како им усред зиме, због снега и хладноће, нико из жупе није могао доћи на славу, пошто им је село високо на планини, то су, ускоро по досељењу, узели за славу дан св. Панталејмона.

Досељеници Арбанаси: *Паљој* (4 к.). Досељени крајем 18 века из Северне Арбаније, из фиса Круе Зи, на Косово, у село Никодим, па почетком 19 века прешли у ово село.

6. Доња Битиња

Старинци: *Лазароћи* (3 к.), *Крстићи* (2 к.) и *Јанићови* (2 к.) сви са славом Митровдана.

Досељеници непознатог порекла: *Бошковићи* (2 к., св. Никола), пресељени из Виче. Даља старина непозната. — *Стојкови* (2 к., Митровдан), пресељени од рода Костиних у Врбештици. Даља старина непозната. При пресељењу су променили славу, јер су у Врбештици славили св. Николу.

Досељеници Срби: *Симоновци* (1 к., св. Тома). Досељени од Гусиња око средине 18 века у Горњу Битињу, а одатле пре 120 година пресељен овде један од њихових предака као домазет.

Досељеници Арбанаси: *Матош* (11 к.). Досељени из Северне Арбаније, из фиса Сопа, најпре у скопски крај, па одатле у Елез Хан (Качаничка Клисура), одакле су почетком 19 века прешли у ову жупу, у село Коштањево, где су неки од њихових предака остали ту, а други се око 1830 г. преселили овде и у Горњу Битињу.

Родови непознатог порекла: *Ивановићи* или *Влајинићи* (15 к., св. Никола). Кажу да потичу од неког Влаха, и то из Румуније, који је као сиромаш залутао овамо, па се у овом селу оженио и заселио. Можда је то изведено по презимену њиховом, те сам их уврстио у род непознатог порекла.

7. Горња Битиња

Српски родови: *Симоновци* (6 к., св. Тома), досељени око средине 18 века од Гусиња. — *Поповићи* (18 к., св. Димитрије). Старином су из Куча, одакле су се иселили у Мушутште (Подрима), па одатле крајем 18 века пресељени у сиринићко село Беревце. Неки од овог рода остали тамо, а неки се одмах преселили у Горњу Битињу.

Арбанашки родови: *Качикт* (18 к), досељени из Северне Арбаније, из фиса Сопа, у другој половини 18 века, после досељења Срба Симоноваца, који су их прихватили и задржали „да буду комшије“. — *Матош* (9 к.), пресељени око 1830 г. из села Коштањева. Даља старина и кретање као код њиховог истоименог рода у Доњој Битињи.

8. Штрпце

Старинци: *Ђаконовчевићи* (4 к., св. Јован). — *Градоћевићи* (5 к., св. Никола). — *Рачићевићи* (8 к., св. Петка).

Родови непознатог порекла: *Тирићи* (6 к., св. Никола), пресељени из Виче пре стотину година. Даља старина непозната. — *Крстићићи* (23 к.), *Печиноћевићи* (16 к.) и *Власачевићи* (4 к.) сви са славом св. Николе. За Печиноћевиће се

каже да су из Пећи, а за Власачевиће из Васојевића, али не-сигурно, јер то изводе по етимолошкој сличности њихових презимена и тих места или племена.

Досељеници: *Давидовићи* (13 к., св. Арханђео), досељени у почетку 19 века из Слатине код Качаника. — *Љубићи* (10 к., св. Варвара), досељени крајем 18 века из призренске Горе. — *Бошкојевићи* (10 к., св. Арханђео) и *Кеџићи* (22 к., св. Петка), досељени крајем 18 века из околине Пећи. — *Николчевићи* (15 к., св. Стефан), досељени крајем 18 века од Гусиња. — *Чаначевићи* (12 к., св. Арханђео) и *Мрђинци* (18 к., св. Никола), досељени крајем 18 века из Полога. — *Реџићи* (21 к.), *Доганџићи* (14 к.) и *Грбићи* (5 к.) сви са славом св. Николе, досељени у почетку 19 века из Полога.

9. Драјковце

Старинци: *Радићи* (3 к., св. Никола). — Од њих потичу *Дрећови* (1 к.), *Макини* (1 к.) и *Гуђини* (1 к.). — *Саитовићи* (4 к.), поисламљени и поарбанашени Срби. У ислам прешао њихов предак Петар око средине прошлога века и као муслиманин добио име Саит. Појасеви од њега иду: Петар (Саит), Мета, Селим, Елмаз 45 г. До пре тридесет година имали су своје рођаке православне Србе у селу, када су изумрли. Славили су св. Петку. — *Дурлевићи* (9 к., св. Арханђео), пресељени крајем 18 века из суседног села Фираје. — *Дрангини* или *Михајловићи* (3 к., св. Никола), *Грбини* (2 к.), дељеници *Дрангиних* и *Будалини* или *Рачкови* (2 к., св. Арханђео), пресељени пре стотину година из Севца.

10. Брод

Старинци: *Смаиловит* (9 к.) поисламљени и поарбанашени Срби. У ислам прешао предак Јоксим у почетку 19 века, који је као муслиманин добио име Ибраим. Појасеви од Јоксима иду: Јоксим (Ибраим), Ајдин, Адем, Синан 80 год.

Досељеници Арбанаси: *Бонт* (5 к.), досељени при крају 18 века из Северне Арбаније, из фиса Краснића. Појасеви уназад иду: Тахир (100 год.), Сулејман, Алиљ, Суља. — *Елез* (26 к.), досељени из Северне Арбаније, из фиса Шаље, преко Сопотнице (Качаник), где су се били прво настанили. Овде пресељени у почетку 19 века. Појасеви уназад: Шериф 70 год., Имер, Мана, Рахмон, Елез. Овај последњи дошао у Сопотницу, а овде пресељен његов син Рахмон. — *Царај* (4 к.), досељени у почетку 19 века из Северне Арбаније, из фиса Бериша. Појасеви уназад: Реџеп, Азиз, Браим, Фета. — *Цокљар* (13 к.), досељени у почетку 19 века из Северне Арбаније, из фиса Бериша, прво у Слатину (Качаник), па одатле у ово село. — *Емрулаовит* (13 к.), досељени око 1840 г. из

Северне Арбаније, из фиса Шаље. Појасеви уназад: Бајрам (80 г.), Рустем Лимон. — *Огушај* (9 к.), досељени око 1830 г. из Северне Арбаније, из фиса Шаље. Појасеви уназад: Азем 50 год., Фериз, Дема, Огуш. — *Шех* (19 к.), досељени око 1840 г. из Северне Арбаније, из фиса Краснића. Појасеви уназад: шех Алија 70 год., шех Сулејман, шех Исмаил. — *Маркт* (4 к.), досељени око 1840 г. из Северне Арбаније, из фиса Краснића. Појасеви уназад: Бајрам 70 год., Шаин, Бајрам. — *Боза* (4 к.), досељени у почетку 19 века из Северне Арбаније, из фиса Бериша у Фирају, одакле су се овде преселили пре 90 година.

11. Фираја

Досељеници Арбанаси: *Ман* (13 к.), досељени око 1760 г. из Северне Арбаније, из фиса Бериша, у село Драјковце, одакле су се ускоро преселили у ово село. Појасеви уназад: *Мусли* 30 год., *Зенељ*, *Реџеп*, *Мурат*, *Реџеп*, *Мемет*, *Ман*. — *Драгош* (21 к.), досељени ускоро за првима такође из Северне Арбаније и из истог фиса. По предању старина им је у селу Арни. Прво су се настанили испод Качаничке Клисуре, у селу Блацу (Скопско), па одатле прешли у ову жупу, и то прво у Драјковце, па ускоро овде. Појасеви уназад: *Селман* 60 год., *Алим*, *Селман*, *Синан*, *Ахмет*, *Али*. — *Цокљар* (18 к.), досељени у почетку 19 века из Северне Арбаније, из фиса Бериша. По предању и овом роду је старина у селу Арни. При досељењу су се прво настанили у Слатини (Качаник), па одатле прешли у Брод. Једни од њих остали у Броду, а други ускоро прешли у ово село. *Рач* (13 к.), досељени из Северне Арбаније, из фиса Краснића, после рода *Цокљара*.

Старији арбанашки родови су затекли Србе у селу, који су се потом раселили. Срби Дурлевићи у Драјковцу су живели у овом селу до краја 18 века.

12. Готовуша

Старинци: *Бугаркини* (4 к., св. Петка). Презиме је дато по томе што се неко од њихових предака на печалби оженио Бугарком.

Родови непознатог порекла: *Космођеви* (18 к) и *Ђурђеви* или *Кућанови* (18 к), оба рода са славом св. Петке.

Досељеници: *Пројчеви* (2 к., св. Никола), досељени из села Пороја у Доњем Пологу. При досељењу су славили св. Арханђела, па како су били једини у селу са том славом, а сиромаси, то нису могли да издрже („да дајандишу“) са дочеком гостију, то су променили славу и узели дан св. Николе, који су још неки славили. — *Стојчеви* (8 к., св. Петка), такође досељеници из Полога. — *Чантрини* (24 к., св. Петка),

досељени око 1830 г. из косовског села Семање. Даља старина им је у косовском селу Бурнику. — *Кевкини* (15 к.) и *Торођеви* (23 к.) оба са славом св. Николе, досељени крајем 18 века из Северне Арбаније, из села Сероја. Појасеви уназад за Кевкине: Добросав 90 год., Симеон, Миленко, Стеван.

13. Вича

Старинци: *Карацићи* (5 к., св. Никола).

Досељеници: *Веланоћи* (12 к., св. Никола), досељени крајем 18 века из села Кабаша (Подрима). — *Лукачићи* (12 к., св. Никола), досељени крајем 18 века из села Драгобиља у Метохији. Део њиховог рода, који је и даље остао у томе селу у Метохији, по исељењу ових прешао је у ислам.

Арбанашки досељенички род је *Алиловит* (13 к.). Доселио се почетком 19 века из Северне Арбаније, из фиса Бериша.

14. Коштањево

Арбанашки родови: *Рућућ* (22 к.), *Ајдаре* (15 к.) и *Лашорц* (13 к.), досељени око прелаза 18 у 19 век из Северне Арбаније, из фиса Сопа, преко скопског краја и Качаничке Клисуре (Елез Хан). Неки су од њихових око 1830 год. пресељени одавде у Доњу и Горњу Битињу (род Матош).

Поисламљени и поарбанашен српски род је *Спасић* (3 к.). Старином је из суседног села Виче, одакле се преселио по преласку у ислам. Поисламио се отац садашњег осамдесетогодишњег старца Брахе. Ушао је у Соп, у фис арбанашких родова села Коштањева.

15. Ижанце

Старинци: *Тошићи* (5 к.), поисламљени и поарбанашени Срби. У ислам прешли у почетку 19 века. Појасеви уназад: Џемаил (40 год.), Шабан, Ариф, Рамадан, Браим. Хришћанско име овог последњег не казују; кажу да га не знају. Ушли су у Красниће, у фис већине свога села. — При досељењу Арбанаса поред Тошића било је и других православних Срба у селу, који су се потом раселили. Ђурђијановићи у Горњем Неродимљу знају своју старину у овом селу.

Арбанашки родови: *Серој* (4 к.), досељени око 1820 г. из Северне Арбаније, из фиса Шаље. Појасеви уназад: Исен 60 год., Камбер, Махмут, Исен. — *Вљад* (9 к.), *Мурагај* (6 к.) и *Лек* (7 к.) досељени око 1830 г. из Северне Арбаније, из фиса Краснића. Појасеви за род Вљад уназад: Јетиш 60 год., Јусуф, Осман, Адем. Овај Адем дошао заједно са сином Османом.

Резюме

„ШАРПЛАНИНСКА ЖУПА СИРИНИЋ“

Атанасије Урошевић

Ета статья д-ра Афанасија Урошевића, професора университета в Скопле, представляет антропогеографический очерк области Сиринича.

Это небольшая горная область со всего 15-ю сёлами на северном подножье горного хребта Шар, в верхнем течении реки Лепенца (Народная республика Сербия. Автономная Косовско-метохийская область). Под этим именем она была известна еще в средних веках. Благодаря тому, что окружена со всех сторон высокими горами, защищена от ветров, климат её мягкий, атмосферных осадков доста точно, растительность богатая. Кроме пашен на дне котловины, на горных склонах есть хорошие леса, а выше их — пространные пастбища. Поэтому население этой области занимается больше скотоводством, чем земледелием. Скот летом выгоняют на горные пастбища, поэтому, кроме сёл на дне котловины, существуют скотоводческие летние посёлки в горах. Летом на своих пастбищах скотоводы этой области принимают чужой скот из соседних областей за плату. Точно так же, за плату, часть своих пастбищ они сдают в аренду на годовой срок скотоводам из других областей. Вместе с тем многие жители этой области занимаются лесным промыслом обработкой дерева и другими ремеслами. Но несмотря на всё это, население не имело довольно средств для существования и шло на заработки. — раньше в Сербию, Болгарию и Румынию, а с 1905 г. в Америку, и Северную и Южную.

В этой области, как скотоводственном краю, не было помещичьего режима во время господства турок и она привлекла большое количество пришельцев. Между ними есть не только из близких областей Сербии и Македонии, но даже и из Черногории и Северной Албании. Но из — за недостаточных средств для существования жители и выселялись из этой области, так что переселенцев из неё можно найти во всех ближних краях.

Этнобиологические процессы между разными славянскими пришельцами привели к тому, что в настоящее время всё население говорит по сербски. Наличие же албанцев выразилась в том, что небольшое количество сербов албанизировалось. В конце статьи обрисованы некоторые телесные, духовные и языковые особенности жителей и взаимные отношения между сербами и албанцами в прошлом.

По числу домов сербы в области составляют 71,60% всего населения, албанцы, вместе с албанизированными сербами, 21,40%.

Résumé

SIRINIĆ, LA RÉGION DE LA MONTAGNE DE ŠAR

par

Atanasije Urošević

Dans cet exposé, le docteur Atanasije Urošević, professeur à l'Université de Skopje, présente une étude anthropogéographique de la région de Sirinić.

C'est une petite région montagnaise comprenant en tout 15 villages et située au nord et au pied de la montagne du Šar, sur le cours supérieur de la rivière Lepenac (Republique populaire de Serbie,

Région autonome le Kosovo-Metohija). Au moyen âge, on la désignait déjà sous ce nom. Entourée de tous côtés par de hautes montagnes, elle est protégée contre les vents et son climat est doux, les précipitations y sont suffisantes, la végétation s'y montre luxuriante. Outre les champs s'étendant au fond de la vallée, de bonnes forêts s'élèvent sur les pentes des montagnes; au-dessus de la forêt c'est la zone des grands pâturages. Il s'en suit que sa population se livre bien plus à l'élevage qu'à la culture. L'été, les troupeaux sont menés dans les pâturages de montagne et, à côté des villages situés au fond de la vallée, il existe dans la montagne des habitations pastorales temporaires pour l'été. Pendant la belle saison, les éleveurs de la région laissent paître dans les pâturages, moyennant rétribution, les troupeaux des villages voisins. De même, ils afferment pour l'année une partie de leurs pâturages aux éleveurs d'autres régions. En outre, beaucoup d'habitants de cette région se livrent à l'exploitation des forêts et pratiquent tous les métiers que nécessite cette exploitation. Mais, malgré tout, la population n'a pas assez de moyens pour suffire à son existence, elle émigre pour gagner quelque argent; autrefois elle allait en Serbie, en Bulgarie et en Roumanie, puis à partir de 1905 dans les Amériques du Nord et du Sud.

Dans cette région, où l'on pratique surtout l'élevage des bestiaux, le régime des grandes propriétés foncières n'a pas été appliqué sous la domination turque et, pour cette raison, un grand nombre d'émigrants y ont été attirés. Ils sont partis non seulement des régions avoisinantes, Serbie et Macédoine, mais même du Monténégro et de l'Albanie septentrionale. Aussi, en raison du manque de moyens d'existence, les habitants de la contrée ont émigré à leur tour, si bien qu'ils se sont répandus dans toutes les régions voisines. Le processus ethnobiologique a fait que tous les divers émigrants slaves parlent maintenant la langue serbe. La présence des Albanais a fait qu'un nombre infime de Serbes s'est albanisé. En fin d'exposé l'auteur traite de certains traits physiques, intellectuels et linguistiques propres à la région et des rapports mutuels des Serbes et des Albanais.

Dans la région, les Serbes sont dans la proportion de 71,60% les Albanais et les Serbes albanisés dans celle de 28,40% si l'on considère le nombre des feux.